

การเตรียมความพร้อมการจัดคนลงตาม โครงสร้างและกรอบอัตรากำลัง



กรอบการนำเสนอ

One

โครงสร้าง ภารกิจ และกรอบอัตรากำลัง
(สสจ. รพศ./รพท. รพช. สสอ. รพ.สต.)

Two

ตัวอย่างการใช้โครงสร้างและกรอบอัตรากำลัง

Three

แนวทางการดำเนินการจัดคนลง

Four

ตัวอย่างการจัดคนลง

Five

การดำเนินการตามตัวชี้วัด



โครงสร้าง
ภารกิจ และ
กรอบอัตรากำลัง



โรงพยาบาลศูนย์ (รพศ.)

โรงพยาบาลทั่วไป (รพท.)

สำนักงานสาธารณสุขจังหวัด (สสจ.)

สำนักงานสาธารณสุขอำเภอ (สสอ.)

โรงพยาบาลชุมชน (รพช.)

โรงพยาบาลส่งเสริมสุขภาพตำบล (รพ.สต.)

ระเบียบที่เกี่ยวข้อง



1

- โครงสร้างและกรอบอัตรากำลังปัจจุบัน ตาม สป. ที่ สธ. 0201.032/ว.76 ลว. 29 มี.ค. 47

2

- มติ อ.ก.พ.กระทรวง ครั้งที่ 5/2560 เมื่อวันที่ 18 พ.ค.60 เห็นชอบโครงสร้างการแบ่งส่วนราชการและกรอบอัตรากำลัง ในส่วนภูมิภาค สังกัดสำนักงานปลัดกระทรวงสาธารณสุข

3

- มติ อ.ก.พ.สป ครั้งที่ 6/2560 เมื่อวันที่ 27 มิ.ย.60 เห็นชอบการปรับปรุงโครงสร้างของ สสจ. ในส่วนกลุ่มภารกิจ สนับสนุนการดำเนินงานเขตสุขภาพ

4

- มติ อ.ก.พ.กระทรวง ครั้งที่ 6/2560 เมื่อวันที่ 29 มิ.ย.60 เห็นชอบการปรับปรุงโครงสร้างการและกรอบอัตรากำลัง ของ สสจ. ในส่วนกลุ่มภารกิจสนับสนุนการดำเนินงานเขตสุขภาพ

5

- หนังสือสำนักงานปลัดกระทรวงสาธารณสุข ด่วนที่สุด ที่ สธ 0201.032/ว 1707 ลว. 14 มิ.ย.60

กรอบอัตรากำลัง สังกัดสำนักงานปลัดกระทรวงสาธารณสุข (หลังปรับปรุงโครงสร้างและกรอบอัตรากำลัง)

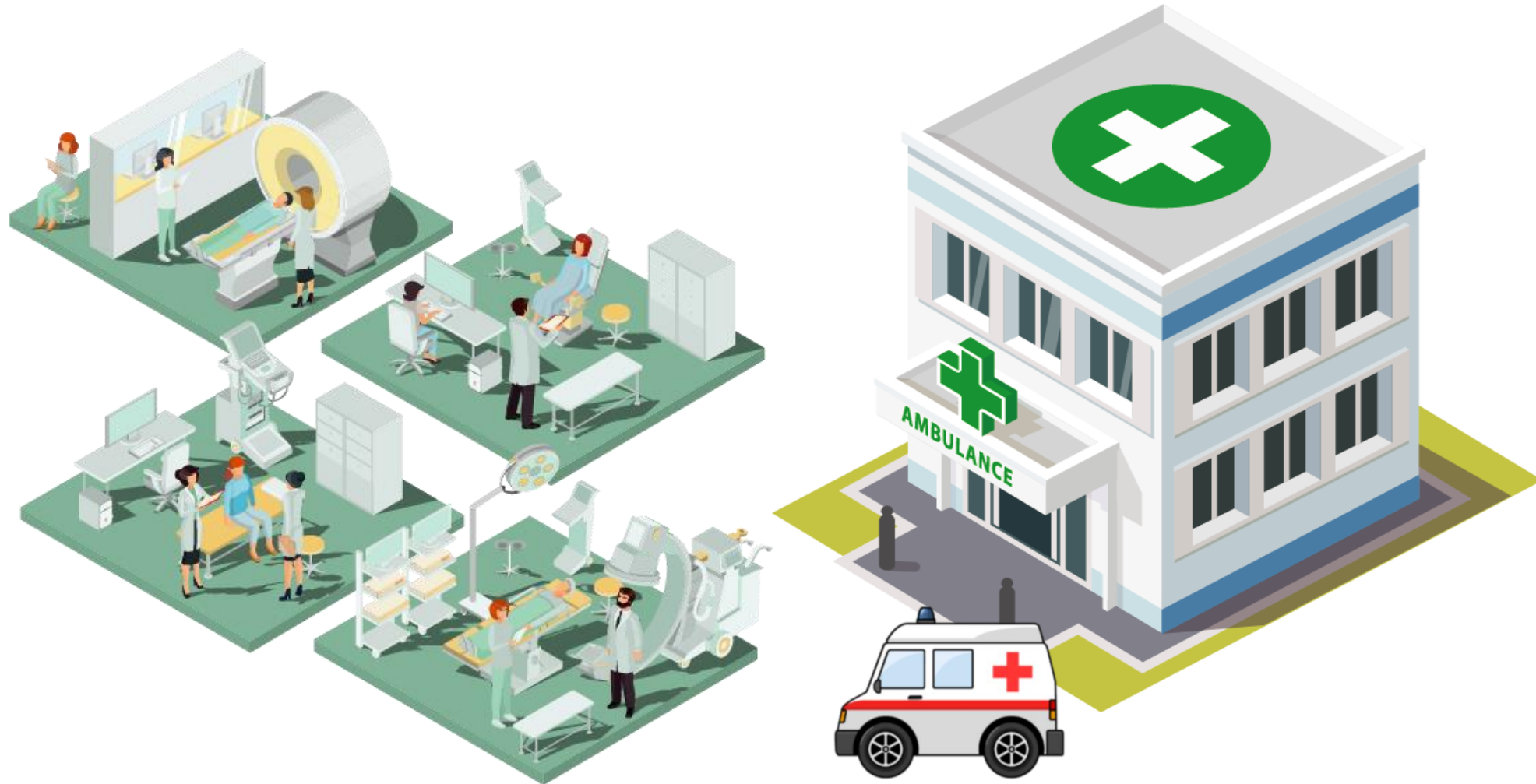
กรอบอัตรากำลัง	ประเภทหน่วยงาน							รวม
	รพศ.	รพท.	รพช.	สสจ.	สสอ.	รพ.สต.	ส่วนกลาง	
กรอบอัตรากำลังเดิม	74,357	68,168	136,209	7,735	6,153	63,936	5,859	362,417
กรอบอัตรากำลังใหม่	75,929	69,737	142,028	15,373	8,860	80,584	5,859	398,730
จำนวนที่เพิ่มขึ้น	1,572	1,566	5,819	7,638	2,707	16,648	-	35,953
ร้อยละที่เพิ่มขึ้นหลังปรับกรอบอัตรากำลัง	2.11	2.30	4.27	98.75	43.99	25.98	-	9.92

(ข้อมูล ณ วันที่ 5 ก.ค.60)

- หมายเหตุ 1. กรอบอัตรากำลังที่แสดงแต่ละประเภทหน่วยงานหมายถึงจำนวนอัตรากำลังขั้นสูง (100%)
2. ที่มา มติ อ.ก.พ.กระทรวงสาธารณสุข ในการประชุมครั้งที่ 3/2560 เมื่อวันที่ 18 พ.ค.60



โครงสร้างและกรอบอัตรากำลัง โรงพยาบาลศูนย์/โรงพยาบาลทั่วไป



โครงสร้างเดิม 23 กลุ่มงาน

- 1.กลุ่มงานอำนวยการ
- 2.กลุ่มพัฒนาระบบบริการสุขภาพ
- 3.กลุ่มงานผู้ป่วยนอก
- 4.กลุ่มงานเวชกรรมสังคม
- 5.กลุ่มงานสุขศึกษา
- 6.กลุ่มงานอาชีพเวชกรรม
- 7.กลุ่มงานเวชศาสตร์ฉุกเฉินและนิติเวช
- 8.กลุ่มงานสติ-นรีเวชกรรม
- 9.กลุ่มงานศัลยกรรม
- 10.กลุ่มงานวิสัญญีวิทยา
- 11.กลุ่มงานอายุรกรรม
- 12.กลุ่มงานกุมารเวชกรรม
- 13.กลุ่มงานศัลยกรรมออร์โธปิดิกส์
- 14.กลุ่มงานจักษุวิทยา
- 15.กลุ่มงานโสต ศอ นาสิก
- 16.กลุ่มงานจิตเวช
- 17.กลุ่มงานทันตกรรม
- 18.กลุ่มงานเวชกรรมฟื้นฟู
- 19.กลุ่มงานพยาธิวิทยากายวิภาค
- 20.กลุ่มงานพยาธิวิทยาคลินิก
- 21.กลุ่มงานรังสีวิทยา
- 22.กลุ่มงานเภสัชกรรม
- 23.กลุ่มการพยาบาล

เปรียบเทียบโครงสร้าง รพศ./รพท.

1.ภารกิจด้านอำนวยการ

- 1.กลุ่มงานบริหารทั่วไป
- 2.กลุ่มงานพัสดุ
- 3.กลุ่มงานโครงสร้างพื้นฐานและวิศวกรรมทางการแพทย์
- 4.กลุ่มงานทรัพยากรบุคคล
- 5.กลุ่มงานการเงิน
- 6.กลุ่มงานบัญชี

2.ภารกิจด้านบริการปฐมภูมิ

- 1.กลุ่มงานผู้ป่วยนอก
- 2.กลุ่มงานการแพทย์แผนไทยและการแพทย์ทางเลือก
- 3.กลุ่มงานเวชกรรมสังคม
- 4.กลุ่มงานสุขศึกษา
- 5.กลุ่มงานอาชีพเวชกรรม
- 6.กลุ่มงานการพยาบาลชุมชน

3.ภารกิจด้านพัฒนาระบบบริการและสนับสนุนบริการสุขภาพ

- 1.กลุ่มงานสารสนเทศทางการแพทย์
- 2.กลุ่มงานประกันสุขภาพ
- 3.กลุ่มงานยุทธศาสตร์และแผนงานโครงการ
- 4.กลุ่มงานพัฒนาทรัพยากรบุคคล
- 5.กลุ่มงานพัฒนาคุณภาพบริการและมาตรฐาน

4.ภารกิจด้านบริการทุติยภูมิและตติยภูมิ

- 1.กลุ่มงานเวชศาสตร์ฉุกเฉิน
- 2.กลุ่มงานอายุรกรรม
- 3.กลุ่มงานศัลยกรรม
- 4.กลุ่มงานศัลยกรรมออร์โธปิดิกส์
- 5.กลุ่มงานกุมารเวชกรรม
- 6.กลุ่มงานนิติเวช
- 7.กลุ่มงานจักษุวิทยา
- 8.กลุ่มงานโสต ศอ นาสิก
- 9.กลุ่มงานโภชนศาสตร์
- 10.กลุ่มงานพยาธิวิทยากายวิภาค
- 11.กลุ่มงานสูติ-นรีเวชกรรม
- 12.กลุ่มงานวิสัญญีวิทยา
- 13.กลุ่มงานจิตเวช
- 14.กลุ่มงานทันตกรรม
- 15.กลุ่มงานรังสีวิทยา
- 16.กลุ่มงานเทคนิคการแพทย์และพยาธิวิทยาคลินิก
- 17.กลุ่มงานเวชกรรมฟื้นฟู
- 18.กลุ่มงานสังคมสงเคราะห์
- 19.กลุ่มงานเภสัชกรรม

โครงสร้างใหม่ 6 ภารกิจ 54 กลุ่มงาน

5.ภารกิจด้านการพยาบาล

- 1.กลุ่มงานการพยาบาลผู้ป่วยอุบัติเหตุและฉุกเฉิน
- 2.กลุ่มงานการพยาบาลผู้ป่วยนอก
- 3.กลุ่มงานการพยาบาลผู้ป่วยหนัก
- 4.กลุ่มงานการพยาบาลผู้คลอด
- 5.กลุ่มงานการพยาบาลผู้ป่วยห้องผ่าตัด
- 6.กลุ่มงานการพยาบาลวิสัญญี
- 7.กลุ่มงานการพยาบาลผู้ป่วยอายุรกรรม
- 8.กลุ่มงานการพยาบาลผู้ป่วยศัลยกรรม
- 9.กลุ่มงานการพยาบาลผู้ป่วยสูติ-นรีเวช
- 10.กลุ่มงานการพยาบาลจิตเวช
- 11.กลุ่มงานการพยาบาลผู้ป่วยกุมารเวชกรรม
- 12.กลุ่มงานการพยาบาลผู้ป่วยออร์โธปิดิกส์
- 13.กลุ่มงานการพยาบาลผู้ป่วยโสต ศอ นาสิก จักษุ
- 14.กลุ่มงานการพยาบาลด้านการควบคุมและป้องกันการติดเชื้อ
- 15.กลุ่มงานการพยาบาลตรวจรักษาพิเศษ
- 16.กลุ่มงานวิจัยและพัฒนาการพยาบาล

6.ภารกิจด้านผลิตบุคลากรทางการแพทย์

- *1.ศูนย์แพทยศาสตรชั้นคลินิก
- **2.กลุ่มงานฝึกอบรมพัฒนาศักยภาพการแพทย์



โรงพยาบาลศูนย์/โรงพยาบาลทั่วไป

ผู้อำนวยการโรงพยาบาล ผู้อำนวยการเฉพาะด้าน (แพทย์) ระดับสูง

- รองผู้อำนวยการฝ่ายการแพทย์ (นายแพทย์)
- รองผู้อำนวยการฝ่ายบริหาร (นักจัดการงานทั่วไป/นักวิเคราะห์นโยบายและแผน/นักวิชาการสาธารณสุข (ด้านบริหารโรงพยาบาล))
- รองผู้อำนวยการฝ่ายการพยาบาล *

1.ภารกิจด้านอำนาจการ

- 1.กลุ่มงานบริหารทั่วไป
- 2.กลุ่มงานพัสดุ
- 3.กลุ่มงานโครงสร้างพื้นฐานและวิศวกรรมทางการแพทย์
- 4.กลุ่มงานทรัพยากรบุคคล
- 5.กลุ่มงานการเงิน
- 6.กลุ่มงานบัญชี

2.ภารกิจด้านบริการปฐมภูมิ

- 1.กลุ่มงานผู้ป่วยนอก
- 2.กลุ่มงานการแพทย์แผนไทยและการแพทย์ทางเลือก
- 3.กลุ่มงานเวชกรรมสังคม
- 4.กลุ่มงานสุขศึกษา
- 5.กลุ่มงานอาชีวเวชกรรม
- 6.กลุ่มงานการพยาบาลชุมชน

4.ภารกิจด้านบริการทุติยภูมิและตติยภูมิ

- | | |
|---------------------------------|--|
| 1.กลุ่มงานเวชศาสตร์ฉุกเฉิน | 11.กลุ่มงานสูติ-นรีเวชกรรม |
| 2.กลุ่มงานอายุรกรรม | 12.กลุ่มงานวิสัญญีวิทยา |
| 3.กลุ่มงานศัลยกรรม | 13.กลุ่มงานจิตเวช |
| 4.กลุ่มงานศัลยกรรมออร์โธปิดิกส์ | 14.กลุ่มงานทันตกรรม |
| 5.กลุ่มงานกุมารเวชกรรม | 15.กลุ่มงานรังสีวิทยา |
| 6.กลุ่มงานนิติเวช | 16.กลุ่มงานเทคนิคการแพทย์และพยาธิวิทยาคลินิก |
| 7.กลุ่มงานจักษุวิทยา | 17.กลุ่มงานเวชกรรมฟื้นฟู |
| 8.กลุ่มงานโสต ศอ นาสิก | 18.กลุ่มงานสังคมสงเคราะห์ |
| 9.กลุ่มงานโภชนศาสตร์ | 19.กลุ่มงานเภสัชกรรม |
| 10.กลุ่มงานพยาธิวิทยากายวิภาค | |

6.ภารกิจด้านผลิตบุคลากรทางการแพทย์

- *1.ศูนย์แพทยศาสตรชั้นคลินิก
- **2.กลุ่มงานฝึกอบรมพัฒนาบุคลากรทางการแพทย์

5.ภารกิจด้านการพยาบาล

- | | |
|--|--|
| 1.กลุ่มงานการพยาบาลผู้ป่วยอุบัติเหตุและฉุกเฉิน | 10.กลุ่มงานการพยาบาลจิตเวช |
| 2.กลุ่มงานการพยาบาลผู้ป่วยนอก | 11.กลุ่มงานการพยาบาลผู้ป่วยกุมารเวชกรรม |
| 3.กลุ่มงานการพยาบาลผู้ป่วยหนัก | 12.กลุ่มงานการพยาบาลผู้ป่วยออร์โธปิดิกส์ |
| 4.กลุ่มงานการพยาบาลผู้คลอด | 13.กลุ่มงานการพยาบาลผู้ป่วยโสต ศอ นาสิก จักษุ |
| 5.กลุ่มงานการพยาบาลผู้ป่วยห้องผ่าตัด | 14.กลุ่มงานการพยาบาลด้านการควบคุมและป้องกันการติดเชื้อ |
| 6.กลุ่มงานการพยาบาลวิสัญญี | 15.กลุ่มงานการพยาบาลตรวจรักษาพิเศษ |
| 7.กลุ่มงานการพยาบาลผู้ป่วยอายุรกรรม | 16.กลุ่มงานวิจัยและพัฒนาการพยาบาล |
| 8.กลุ่มงานการพยาบาลผู้ป่วยศัลยกรรม | |
| 9.กลุ่มงานการพยาบาลผู้ป่วยสูติ-นรีเวช | |

3.ภารกิจด้านพัฒนาระบบบริการและสนับสนุนบริการสุขภาพ

- 1.กลุ่มงานสารสนเทศทางการแพทย์
- 2.กลุ่มงานประกันสุขภาพ
- 3.กลุ่มงานยุทธศาสตร์และแผนงานโครงการ
- 4.กลุ่มงานพัฒนาทรัพยากรบุคคล
- 5.กลุ่มงานพัฒนาคุณภาพบริการและมาตรฐาน

กรอบอัตรากำลังควรมีในแต่ละกลุ่มภารกิจ ตามขนาดโรงพยาบาล

กลุ่มภารกิจ	รพท.				รพศ.		
	M1 <200 (19 รพ.)	M1 >200 (14 รพ.)	S <400 (40 รพ.)	S >400 (10 รพ.)	<700 (19 รพ.)	701 - 1,000 (13 รพ.)	>1,000 (1 รพ.)
1.ภารกิจอำนวยการ	60 - 86	61 - 109	62 - 138	109 - 188	134 - 235	158 - 305	306
2.ภารกิจด้านบริการปฐมภูมิ	44 - 97	45 - 100	48 - 132	76 - 138	101 - 240	104 - 268	282
3.ภารกิจด้านพัฒนาระบบบริการและ สนับสนุนบริการสุขภาพ	28 - 49	35 - 50	40 - 61	52 - 65	62 - 89	68 - 97	106
4.ภารกิจด้านบริการทุติยภูมิและตติยภูมิ	98 - 200	125 - 192	144 - 371	290 - 374	320 - 654	467 - 784	1,051
5.ภารกิจด้านการพยาบาล	106 - 273	118 - 370	138 - 726	529 - 829	587 - 1,337	974 - 2,155	2,440

6.ภารกิจด้านผลิตบุคลากรทางการแพทย์	รพศ./รพท.		
	S	M	L
	16 - 20	24 - 30	40 - 50

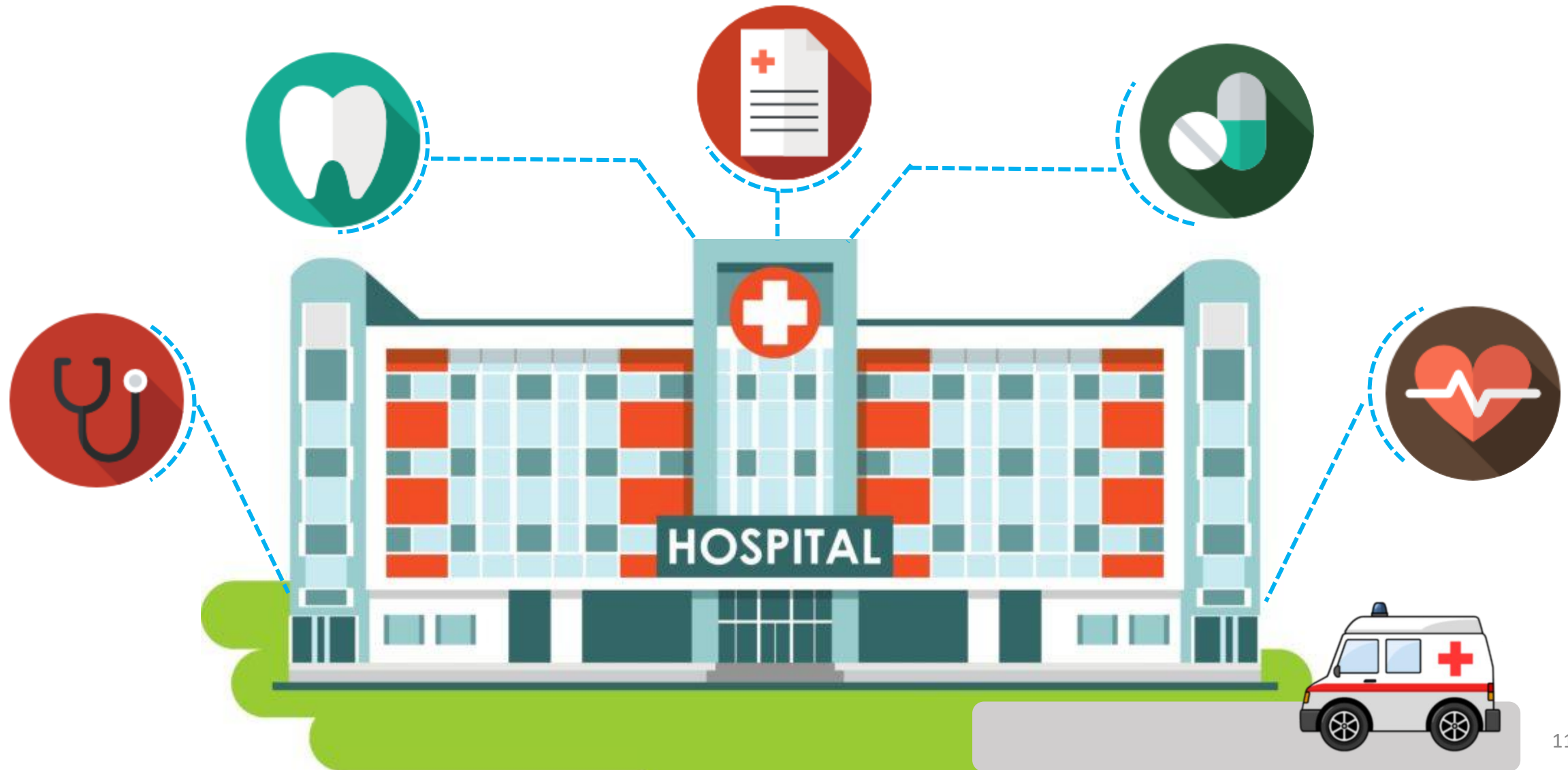
รายชื่อโรงพยาบาล 37 แห่ง ที่มีศูนย์แพทยศาสตรศึกษาชั้นคลินิก

ขนาด S						
ลำดับ	เขต	จังหวัด	รพ.	ขนาด	ชั้นต่ำ	ชั้นสูง
1	1	เชียงใหม่	รพศ.นครพิงค์	S	16	20
2	1	พะเยา	รพท.พะเยา	S	16	20
3	1	แพร่	รพท.แพร่	S	16	20
4	2	ตาก	รพท.สมเด็จพระเจ้าตากสินมหาราช	S	16	20
5	3	พิจิตร	รพท.พิจิตร	S	16	20
6	6	ปราจีนบุรี	รพศ.เจ้าพระยาอภัยภูเบศร	S	16	20
7	7	ร้อยเอ็ด	รพศ.ร้อยเอ็ด	S	16	20
8	7	กาฬสินธุ์	รพท.กาฬสินธุ์	S	16	20
9	7	มหาสารคาม	รพท.มหาสารคาม	S	16	20
10	9	ชัยภูมิ	รพท.ชัยภูมิ	S	16	20
11	10	ศรีสะเกษ	รพท.ศรีสะเกษ	S	16	20
12	11	ภูเก็ต	รพศ.วชิระภูเก็ต	S	16	20
13	11	ชุมพร	รพท.ชุมพรเขตอุดมศักดิ์	S	16	20
14	12	ตรัง	รพศ.ตรัง	S	16	20
15	12	ยะลา	รพศ.ยะลา	S	16	20
16	12	นราธิวาส	รพท.นราธิวาสราชนครินทร์	S	16	20
17	12	ปัตตานี	รพท.ปัตตานี	S	16	20
18	12	สงขลา	รพท.สงขลา	S	16	20

ขนาด M						
ลำดับ	เขต	จังหวัด	รพ.	ขนาด	ชั้นต่ำ	ชั้นสูง
19	2	อุดรดิตถ์	รพศ.อุดรดิตถ์	M	24	30
20	3	นครสวรรค์	รพศ.สวรรค์ประชารักษ์	M	24	30
21	4	สระบุรี	รพศ.สระบุรี	M	24	30
22	5	ราชบุรี	รพศ.ราชบุรี	M	24	30
23	6	ฉะเชิงเทรา	รพศ.พุทธโสธร	M	24	30
24	8	อุดรธานี	รพศ.อุดรธานี	M	24	30
25	9	บุรีรัมย์	รพศ.บุรีรัมย์	M	24	30
26	9	สุรินทร์	รพศ.สุรินทร์	M	24	30
27	11	สุราษฎร์ธานี	รพศ.สุราษฎร์ธานี	M	24	30
28	11	นครศรีธรรมราช	รพศ.มหาราชนครศรีธรรมราช	M	24	30

ขนาด S						
ลำดับ	เขต	จังหวัด	รพ.	ขนาด	ชั้นต่ำ	ชั้นสูง
29	1	เชียงราย	รพศ.เชียงรายประชานุเคราะห์	L	40	50
30	1	ลำปาง	รพศ.ลำปาง	L	40	50
31	2	พิษณุโลก	รพศ.พุทธชินราช	L	40	50
32	6	จันทบุรี	รพศ.พระปกเกล้า	L	40	50
33	6	ชลบุรี	รพศ.ชลบุรี	L	40	50
34	7	ขอนแก่น	รพศ.ขอนแก่น	L	40	50
35	9	นครราชสีมา	รพศ.มหาราชนครราชสีมา	L	40	50
36	10	อุบลราชธานี	รพศ.สรรพสิทธิประสงค์	L	40	50
37	12	สงขลา	รพศ.หาดใหญ่	L	40	50

โครงสร้างและกรอบอัตรากำลัง โรงพยาบาลชุมชน (รพช.)



เปรียบเทียบโครงสร้างโรงพยาบาลชุมชน

โครงสร้างใหม่

โครงสร้างเดิม

แบ่งเป็นกลุ่มงาน 5 กลุ่มงาน

1. ฝ่ายบริหารทั่วไป
2. กลุ่มงานบริการทางการแพทย์
3. กลุ่มงานเทคนิคบริการ
4. กลุ่มงานเวชปฏิบัติครอบครัวและชุมชน
5. กลุ่มการพยาบาล

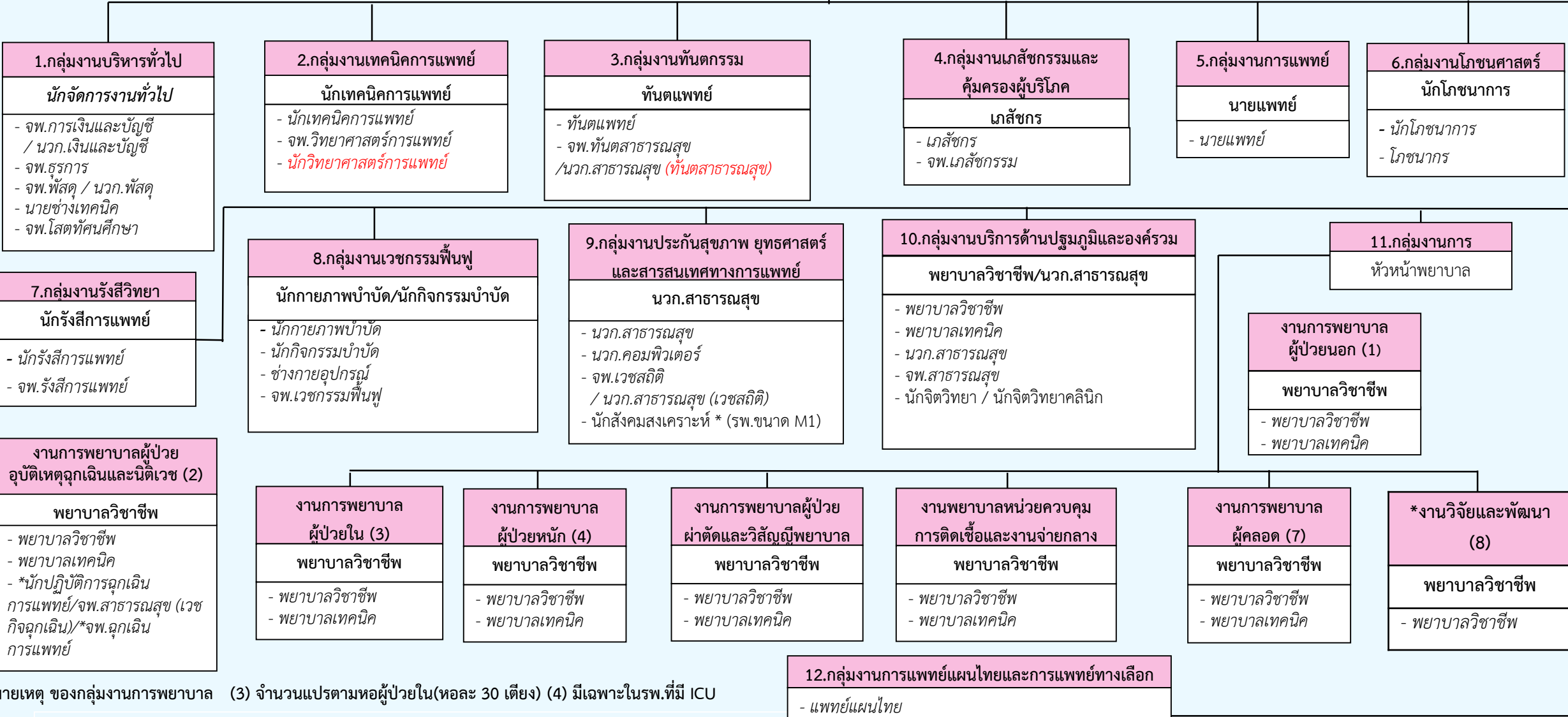


แบ่งเป็นกลุ่มงาน 12 กลุ่มงาน

1. กลุ่มบริหารงานทั่วไป
2. กลุ่มงานเทคนิคการแพทย์
3. กลุ่มงานทันตกรรม
4. กลุ่มงานเภสัชกรรมและคุ้มครองผู้บริโภค
5. กลุ่มงานการแพทย์
6. กลุ่มงานโภชนศาสตร์
7. กลุ่มงานรังสีวิทยา
8. กลุ่มงานเวชกรรมฟื้นฟู
9. กลุ่มงานประกันสุขภาพ ยุทธศาสตร์ และสารสนเทศทางการแพทย์
10. กลุ่มงานปฐมภูมิและองค์รวม
11. กลุ่มงานการพยาบาล
12. กลุ่มงานการแพทย์แผนไทยและการแพทย์ทางเลือก



โรงพยาบาลชุมชน
ผู้อำนวยการโรงพยาบาล (นายแพทย์) (ด้านเวชกรรม/ด้านสาธารณสุข/ด้านเวชกรรมป้องกัน)



หมายเหตุ ของกลุ่มงานการพยาบาล (3) จำนวนแปรตามหอผู้ป่วยใน(หอละ 30 เตียง) (4) มีเฉพาะในรพ.ที่มี ICU

*สำหรับตำแหน่งนักปฏิบัติการฉุกเฉินการแพทย์, จพ.ฉุกเฉินการแพทย์ กำหนดให้มีได้เมื่อ ก.พ.กำหนดมาตรฐานกำหนดตำแหน่งแล้ว

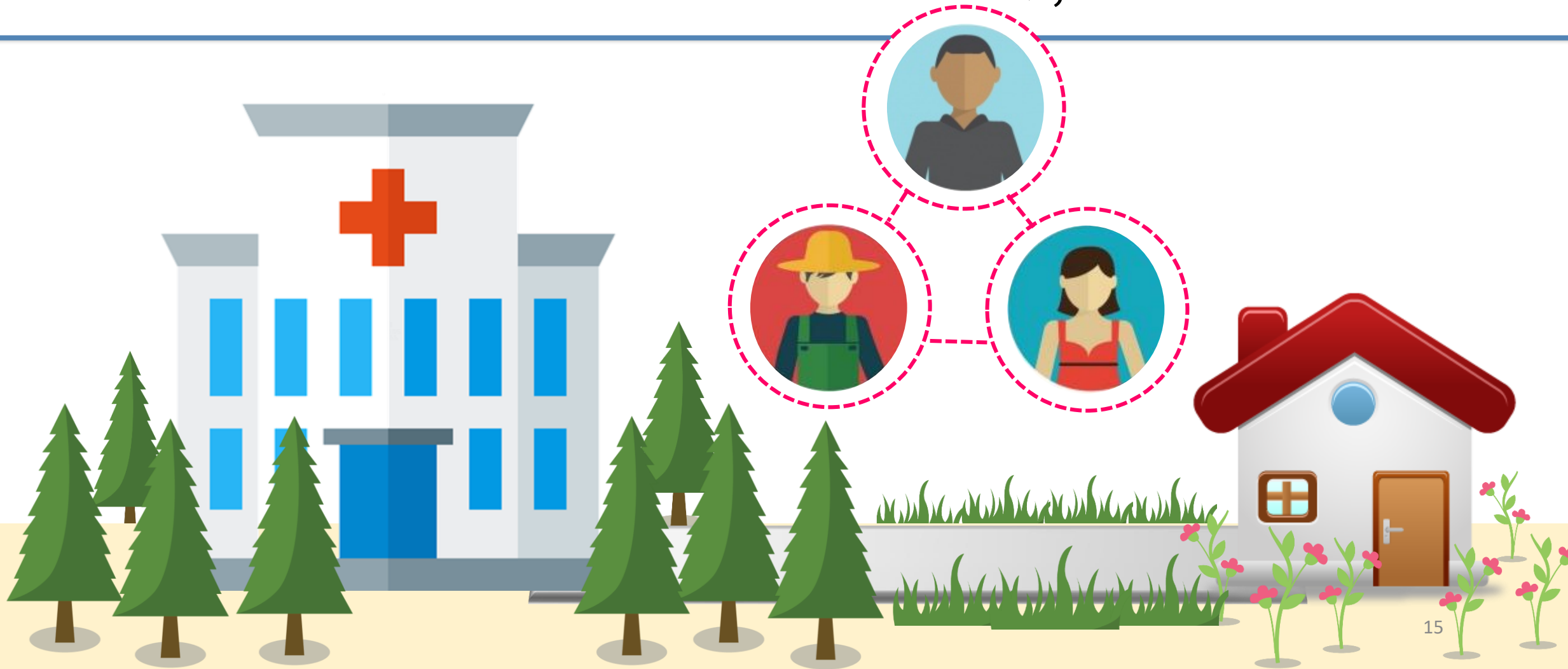
12.กลุ่มงานการแพทย์แผนไทยและการแพทย์ทางเลือก
- แพทย์แผนไทย
- จพ.สาธารณสุข (วุฒิ ป.การแพทย์แผนไทย) (อายุรเวท)

หมายเหตุ * มีเฉพาะในโรงพยาบาลชุมชนขนาด F1 ขึ้นไป

อัตรากำลังควรมีของโรงพยาบาลชุมชน (รพช.) แต่ละกลุ่มภารกิจตามขนาดโรงพยาบาล

ลำดับ	กลุ่มงาน	จำนวนอัตรากำลัง/ขนาด					
		F <30 451 แห่ง	F 31 - 60 192 แห่ง	F 61 - 90 36 แห่ง	F >90 10 แห่ง	M2 <100 80 แห่ง	M2 >100 11 แห่ง
1	กลุ่มงานบริหารทั่วไป	10 - 13	13-17	17-22	23-29	28 - 35	28 - 35
2	กลุ่มงานเทคนิคการแพทย์	3 - 9	3 - 12	4 - 12	4 - 12	4 - 19	8 - 19
3	กลุ่มงานทันตกรรม	6 - 15	6 - 18	6 - 23	8 - 23	9 - 25	9 - 25
4	กลุ่มงานเภสัชกรรมและคุ้มครองผู้บริโภค	4 - 19	8 - 23	10 - 24	14 - 30	14 - 32	20 - 35
5	กลุ่มงานการแพทย์	3 - 20	9 - 28	13 - 32	17 - 40	17 - 42	22 - 45
6	กลุ่มงานโภชนศาสตร์	1 - 2	1 - 2	1 - 2	1 - 2	1 - 2	2 - 3
7	กลุ่มงานรังสีวิทยา	1-2	1 - 2	1 - 2	2 - 3	2 - 4	3 - 4
8	กลุ่มงานเวชกรรมฟื้นฟู	3 - 9	3 - 10	3 - 11	3 - 11	3 - 15	5 - 16
9	กลุ่มงานประกันสุขภาพ ยุทธศาสตร์ และสารสนเทศทางการแพทย์	4 - 6	5 - 6	8 - 9	9 - 10	7 - 19	10 - 20
10	กลุ่มงานบริการด้านปฐมภูมิและองค์รวม	16 - 23	17 - 26	18 - 26	18 - 28	18 - 32	20 - 32
11	กลุ่มงานการพยาบาล	31 - 74	39 - 100	66 - 122	66 - 149	66 - 228	94 - 230
12	กลุ่มงานการแพทย์แผนไทยและการแพทย์ทางเลือก	3 - 4	3 - 4	3 - 4	3 - 4	3 - 4	3 - 4
	รวม	85 - 196	108 - 248	150 - 289	168 - 341	172 - 457	223 - 468

โครงสร้างอัตรากำลังและกรอบอัตรากำลัง
โรงพยาบาลส่งเสริมสุขภาพตำบล (รพ.สต.)/
สถานีอนามัยเฉลิมพระเกียรติจำนวน 9,775 แห่ง



โรงพยาบาลส่งเสริมสุขภาพตำบล (รพ.สต.)/
สถานีอนามัยเฉลิมพระเกียรติ ฯ (สอน.)

ผู้อำนวยการโรงพยาบาลส่งเสริมสุขภาพตำบล/ผู้อำนวยการสถานีอนามัยเฉลิมพระเกียรติ
(นักวิชาการสาธารณสุข/พยาบาลวิชาชีพ)

1.กลุ่มงานบริหารสาธารณสุข

- นวก.สาธารณสุข/ จพ.สาธารณสุข
- จพ.การเงินและบัญชี
- จพ.ธุรการ

2.กลุ่มงานส่งเสริมป้องกันควบคุมโรค

- นวก. สาธารณสุข / จพ.สาธารณสุข
- พยาบาลวิชาชีพ
- นวก.สาธารณสุข(ทันตสาธารณสุข)/
จพ.ทันตสาธารณสุข

3.กลุ่มงานเวชปฏิบัติครอบครัว

- พยาบาลวิชาชีพ
- นวก.สาธารณสุข /จพ.สาธารณสุข
- แพทย์แผนไทย / จพ.สาธารณสุข
(วุฒิ ป.การแพทย์แผนไทย (อายุรเวช)
- นวก.สาธารณสุข (เภสัชกรรม) /
จพ.เภสัชกรรม



กระทรวงสาธารณสุข

MINISTRY OF PUBLIC HEALTH

อัตรากำลังควรมีของโรงพยาบาลส่งเสริมสุขภาพตำบล (รพ.สต.)

จำนวน 9,775 แห่ง

ลำดับ	กลุ่มงาน	จำนวนอัตรากำลัง/ขนาด		
		ขนาดเล็ก (3,285)	ขนาดกลาง (5,403)	ขนาดใหญ่ (1,087)
	ผู้อำนวยการโรงพยาบาล/ ผู้อำนวยการสถานีอนามัยเฉลิมพระเกียรติ	1	1	1
1	กลุ่มงานบริหารสาธารณสุข	2	4	4
2	กลุ่มงานส่งเสริมป้องกันควบคุมโรค	2	4	3
3	กลุ่มงานเวชปฏิบัติครอบครัว	2	3	6
	รวม	4-7	8-12(+1)	13-14(+1)

หมายเหตุ +1 ขนาดกลาง หมายถึง แพทย์แผนไทย/จพ.สธ.(แพทย์แผนไทย) ขนาดใหญ่ หมายถึง นวก.สธ.(เภสัชกรรม)/จพ.เภสัชกรรม

โครงสร้างอัตรากำลัง สำนักงานสาธารณสุขจังหวัด (สสจ.)





โครงสร้างหน่วยงานในราชการบริหารส่วนภูมิภาคสังกัด สำนักงานปลัดกระทรวงสาธารณสุข

สำนักงานสาธารณสุขจังหวัด(ศูนย์เขตสุขภาพ)

นายแพทย์สาธารณสุขจังหวัด (ผู้อำนวยการเฉพาะด้าน (แพทย์) ระดับสูง)

ภารกิจสนับสนุนการดำเนินงาน
เขตสุขภาพ

- ** - นายแพทย์ (ด้านเวชกรรมป้องกัน)
- ทันตแพทย์ (ด้านทันตสาธารณสุข)
- เภสัชกร (ด้านเภสัชสาธารณสุข)
- นักวิชาการสาธารณสุข (ด้านบริการทางวิชาการ)

- นายแพทย์ (ด้านเวชกรรมป้องกัน)
- นักวิชาการสาธารณสุข (ด้านส่งเสริมพัฒนา)
- นักวิเคราะห์นโยบายและแผน/นักวิชาการสาธารณสุข /นักวิชาการสาธารณสุข (ด้านบริหารสาธารณสุข)

1.กลุ่มงานบริหารทั่วไป

2.กลุ่มงานพัฒนา
ยุทธศาสตร์สาธารณสุข

3.กลุ่มงานส่งเสริมสุขภาพ

4.กลุ่มงานควบคุมโรคติดต่อ

5.กลุ่มงานนิติการ

6.กลุ่มงานคุ้มครองผู้บริโภคและเภสัชสาธารณสุข

7.กลุ่มงานประกันสุขภาพ

8.กลุ่มงานพัฒนาคุณภาพ
และรูปแบบบริการ

9.กลุ่มงานทันตสาธารณสุข

10.กลุ่มงานบริหารทรัพยากรบุคคล

11.กลุ่มงานอนามัยสิ่งแวดล้อม
และอาชีวอนามัย

12.กลุ่มงานควบคุมโรคไม่ติดต่อ
สุขภาพจิตและยาเสพติด

13.กลุ่มงานการแพทย์แผนไทยและการแพทย์ทางเลือก

เปรียบเทียบโครงสร้างสำนักงานสาธารณสุขจังหวัด


โครงสร้างใหม่

โครงสร้างเดิม

- แบ่งกลุ่มงานได้ 5 กลุ่มงาน
1. ฝ่ายบริหารทั่วไป
 2. กลุ่มงานพัฒนายุทธศาสตร์สาธารณสุข
 3. กลุ่มงานสนับสนุนวิชาการ
 4. กลุ่มงานคุ้มครองผู้บริโภค
 5. กลุ่มประกันสุขภาพ



แบ่งกลุ่มงานได้ 13 กลุ่มงาน 1 ภารกิจ

1. กลุ่มงานบริหารทั่วไป
 2. กลุ่มงานพัฒนายุทธศาสตร์สาธารณสุข
 3. กลุ่มงานส่งเสริมสุขภาพ
 4. กลุ่มงานควบคุมโรคติดต่อ
 5. กลุ่มงานนิติการ
 6. กลุ่มงานคุ้มครองผู้บริโภคและเภสัชสาธารณสุข
 7. กลุ่มงานประกันสุขภาพ
 8. กลุ่มงานพัฒนาคุณภาพและรูปแบบบริการ
 9. กลุ่มงานทันตสาธารณสุข
 10. กลุ่มงานบริหารทรัพยากรบุคคล
 11. กลุ่มงานอนามัยสิ่งแวดล้อมและอาชีวอนามัย
 12. กลุ่มงานควบคุมโรคไม่ติดต่อ สุขภาพจิตและยาเสพติด
 13. กลุ่มงานการแพทย์แผนไทยและการแพทย์ทางเลือก
-  ภารกิจสนับสนุนการดำเนินงานเขตสุขภาพ

อัตรากำลังแต่ละกลุ่มงานขนาดของสำนักงานสาธารณสุขจังหวัด

ลำดับที่	กลุ่มงาน	จำนวนอัตรากำลัง/ขนาด						
		S	M	L	XL	XL-Extra	ศูนย์เขต XL	ศูนย์เขต XL EXTRA
1	กลุ่มงานบริหารทั่วไป	30	34	38	45	51	40	46
2	กลุ่มงานพัฒนายุทธศาสตร์สาธารณสุข	16	18	20	23	27	21	26
3	กลุ่มงานส่งเสริมสุขภาพ	11	11	11	15	16	13	16
4	กลุ่มงานควบคุมโรคติดต่อ	12	14	16	19	23	16	22
5	กลุ่มงานนิติการ	5	5	6	8	8	7	8
6	กลุ่มงานคุ้มครองผู้บริโภคและเภสัชสาธารณสุข	15	19	25	33	41	32	29
7	กลุ่มงานประกันสุขภาพ	8	8	10	12	14	11	12
8	กลุ่มงานพัฒนาคุณภาพและรูปแบบบริการ	13	13	16	19	21	16	21
9	กลุ่มงานทันตสาธารณสุข	10	12	12	17	20	14	14
10	กลุ่มงานบริหารทรัพยากรบุคคล	7	10	11	14	18	11	18
11	กลุ่มงานอนามัยสิ่งแวดล้อมและอาชีวอนามัย	9	10	11	12	13	11	12
12	กลุ่มงานควบคุมโรคไม่ติดต่อ สุขภาพจิตและยาเสพติด	11	16	18	21	24	18	24
13	กลุ่มงานการแพทย์แผนไทยและแพทย์ทางเลือก	6	9	11	11	12	11	12
14	ภารกิจสนับสนุนการดำเนินงานเขตสุขภาพ	-	-	-	-	-	28	28
รวม		153	179	205	249	288	249	288

รายชื่อจังหวัดสำนักงานสาธารณสุขจังหวัด ที่ตั้งศูนย์เขตสุขภาพ



ขนาด XL

จังหวัด	เขตสุขภาพ
พิษณุโลก	เขต 2
นครสวรรค์	เขต 3
สระบุรี	เขต 4
ราชบุรี	เขต 5
ชลบุรี	เขต 6
อุดรธานี	เขต 8
สุราษฎร์ธานี	เขต 11
สงขลา	เขต 12



ขนาด XL-EXTRA

จังหวัด	เขตสุขภาพ
เชียงใหม่	เขต 1
ขอนแก่น	เขต 7
นครราชสีมา	เขต 9
อุบลราชธานี	เขต 10

รายชื่อจังหวัดสำนักงานสาธารณสุขจังหวัด
ไม่เป็นที่ตั้งศูนย์เขตสุขภาพ

ขนาด S



เขต	สำนักงาน สาธารณสุข จังหวัด	เขต	สำนักงาน สาธารณสุข จังหวัด
1	แม่ฮ่องสอน	6	ตราด
3	ชัยนาท	8	บึงกาฬ
3	อุทัยธานี	8	หนองบัวลำภู
4	สิงห์บุรี	10	มุกดาหาร
4	อ่างทอง	10	อำนาจเจริญ
4	นครนายก	11	กระบี่
5	ประจวบคีรีขันธ์	11	ชุมพร
5	สมุทรสงคราม	11	พังงา
6	ปราจีนบุรี	12	สตูล

ขนาด M



เขต	สำนักงาน สาธารณสุข จังหวัด	เขต	สำนักงาน สาธารณสุข จังหวัด
1	ลำพูน	6	สระแก้ว
1	พะเยา	8	หนองคาย
1	แพร่	10	ยโสธร
2	อุดรดิตถ์	11	ภูเก็ต
3	พิจิตร	11	ระนอง
5	เพชรบุรี	12	พัทลุง
5	สมุทรสาคร	12	ยะลา
6	จันทบุรี		

ขนาด L



เขต	สำนักงาน สาธารณสุข จังหวัด	เขต	สำนักงาน สาธารณสุข จังหวัด
1	น่าน	5	สุพรรณบุรี
1	ลำปาง	6	ฉะเชิงเทรา
2	ตาก	6	สมุทรปราการ
2	เพชรบูรณ์	6	ระยอง
2	สุโขทัย	7	มหาสารคาม
3	กำแพงเพชร	7	กาฬสินธุ์
4	นนทบุรี	8	นครพนม
4	ปทุมธานี	8	เลย
4	ลพบุรี	12	ตรัง
5	กาญจนบุรี	12	นราธิวาส
5	นครปฐม	12	ปัตตานี

ขนาด XL



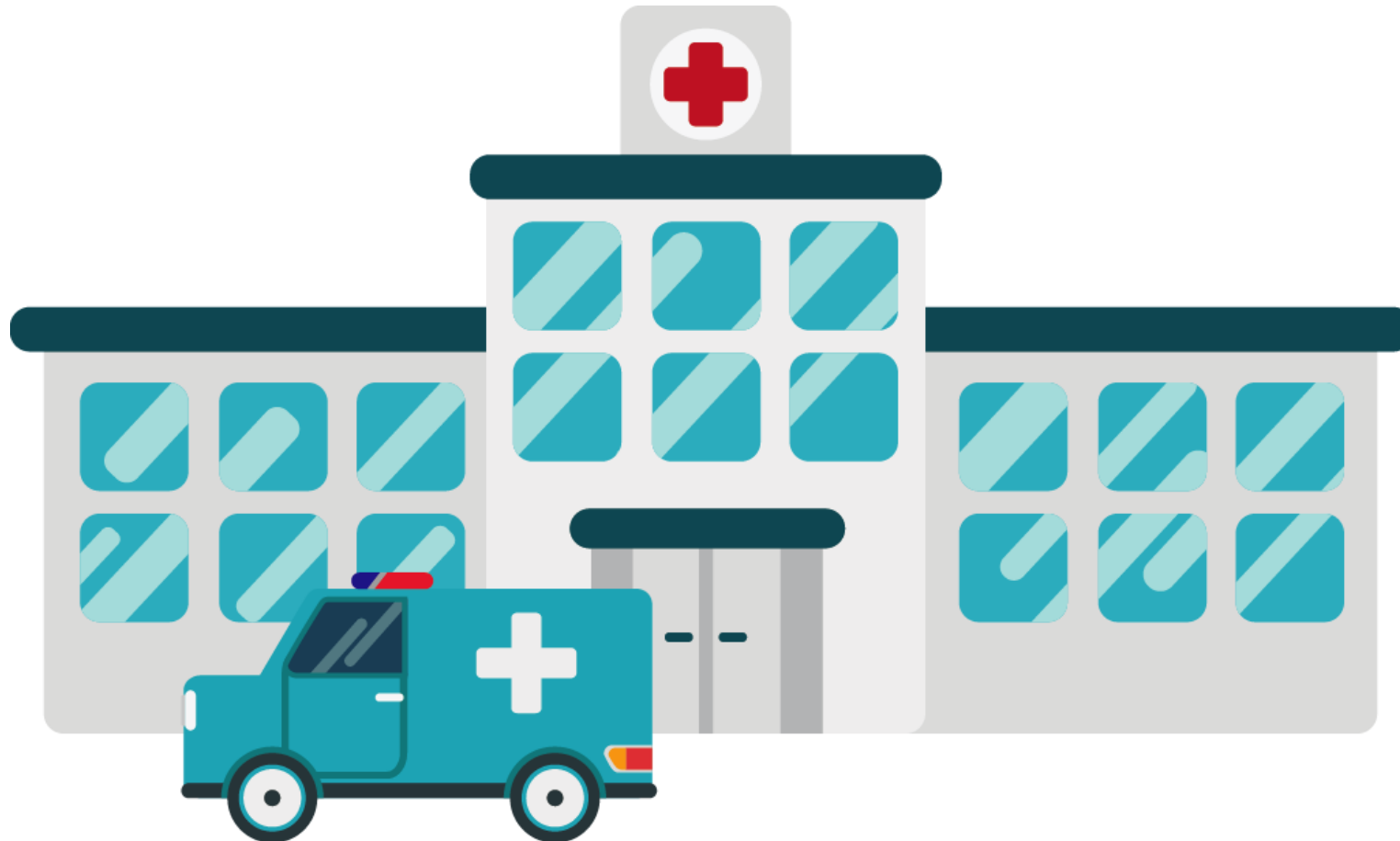
เขต	สำนักงาน สาธารณสุข จังหวัด
1	เชียงราย
4	พระนครศรีอยุธยา
7	ร้อยเอ็ด
8	สกลนคร
9	บุรีรัมย์
9	สุรินทร์
9	ชัยภูมิ
10	ศรีสะเกษ

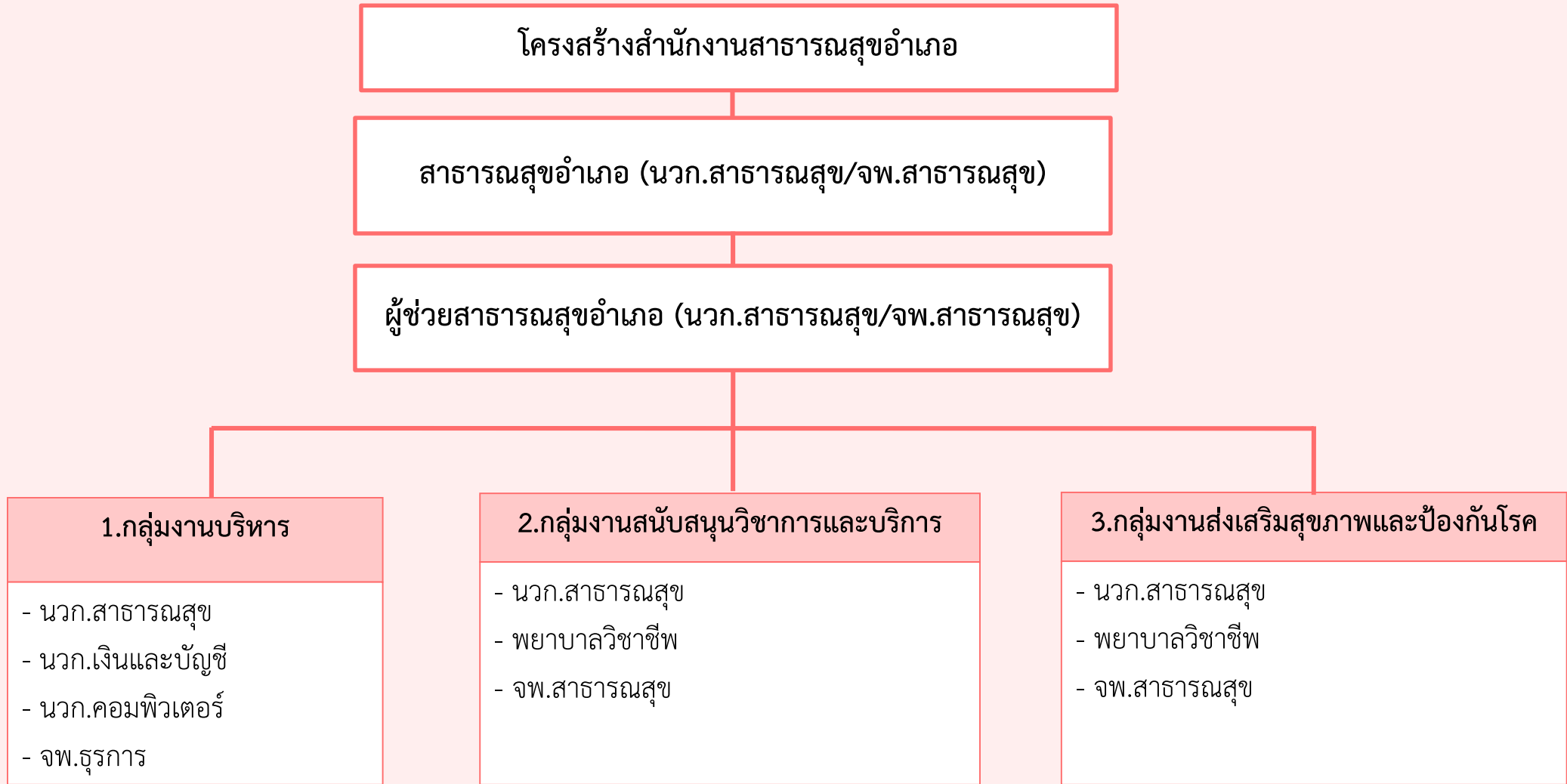
ขนาด XL-EXTRA



เขต	สำนักงาน สาธารณสุข จังหวัด
11	นครศรีธรรมราช

โครงสร้างและกรอบอัตรากำลัง
สำนักงานสาธารณสุขอำเภอ (สสอ.)
จำนวน 878 แห่ง





อัตรากำลังควรมีของสำนักงานสาธารณสุขอำเภอ

ลำดับ	กลุ่มงาน	จำนวนอัตรากำลัง/ขนาด		
		S จำนวน 279 (แห่ง)	M จำนวน 280 (แห่ง)	L จำนวน 319 (แห่ง)
	สาธารณสุขอำเภอ	1	1	1
	ผู้ช่วยสาธารณสุขอำเภอ	1	1	1
1	กลุ่มงานบริหาร	3	4	4
2	กลุ่มงานสนับสนุนวิชาการและบริการ	3	3	4
3	กลุ่มงานส่งเสริมสุขภาพและป้องกันโรค	2	3	4
	รวม	10	12	14



โครงสร้างและกรอบอัตรากำลัง
หน่วยงานในราชการบริหารส่วนภูมิภาค
สังกัดสำนักงานปลัดกระทรวงสาธารณสุข²



สายวิชาชีพหลัก
ที่มีสิทธิได้รับเงินประจำตำแหน่ง



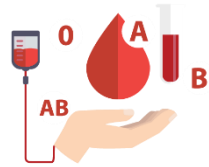
แพทย์



พยาบาลวิชาชีพ



เภสัชกร



นักเทคนิคการแพทย์



ทันตแพทย์



นักรังสีการแพทย์

สายวิชาชีพเฉพาะ
ที่มีสิทธิได้รับเงินประจำตำแหน่ง



นักกายอุปกรณ์



แพทย์แผนไทย

สายวิชาชีพ
ที่มีสิทธิได้รับเงินประจำตำแหน่ง



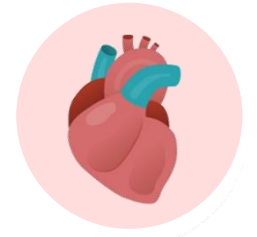
นักกิจกรรมบำบัด



นักจิตวิทยาคลินิก



นักเวชศาสตร์
การสื่อความหมาย

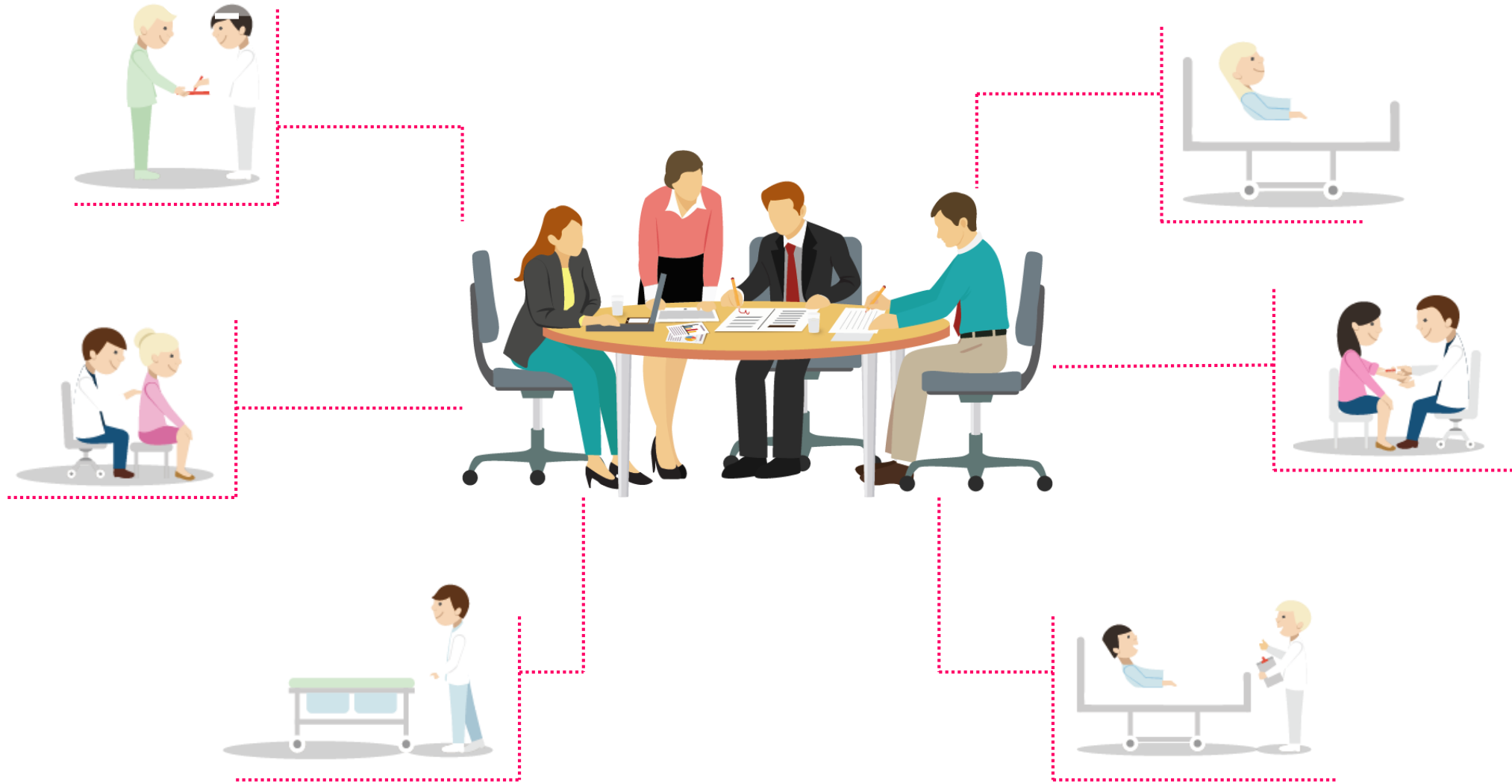


นักเทคโนโลยีหัวใจ
และทรวงอก

การคิดสัดส่วนวิชาชีพต่อสายสนับสนุน
โรงพยาบาลศูนย์/โรงพยาบาลทั่วไป/โรงพยาบาลชุมชน



การคิดสัดส่วนวิชาชีพหลักต่อสายสนับสนุน



ขั้นตอนที่ 1



นำกรอบชั้นสูง ของตำแหน่ง/สายงาน
ดังต่อไปนี้มารวมกัน



1

ทันตแพทย์

4

พยาบาลวิชาชีพ/พยาบาลเทคนิค

2

เภสัชกร

5

นักกายภาพบำบัด/เจ้าพนักงานเวชกรรมฟื้นฟู

3

เจ้าพนักงานเภสัชกรรม

6

นักรังสีการแพทย์/เจ้าพนักงานรังสีการแพทย์

นำกรอบชั้นสูง ของตำแหน่ง/สายงาน
ดังต่อไปนี้มารวมกัน (ต่อ)



7

นักเทคนิคการแพทย์/ นักวิทยาศาสตร์การแพทย์
/เจ้าพนักงานวิทยาศาสตร์การแพทย์

10

นักวิชาการสาธารณสุข/
เจ้าพนักงานสาธารณสุข

8

นักวิทยาศาสตร์การแพทย์/
เจ้าพนักงานวิทยาศาสตร์การแพทย์ (เซลล์)

11

นักวิชาการสาธารณสุข (ทันตสาธารณสุข)/
เจ้าพนักงานทันตสาธารณสุข

9

นักวิทยาศาสตร์การแพทย์/
เจ้าพนักงานวิทยาศาสตร์การแพทย์ (พยาธิ)

ขั้นตอนที่ 2



นำกรอบชั้นสูง ของตำแหน่ง/สายงาน
มารวมกันได้เท่ากับ 515 (ตามตัวอย่าง)



นำกรอบชั้นสูงจำนวน 515 มาคำนวณเพื่อหา
สายสนับสนุนวิชาชีพหลัก



วิธีคำนวณ (สายสนับสนุนวิชาชีพหลัก)

$$515 \times 60\% = 309 \text{ คน}$$

ตัวอย่าง

ลำดับที่	ตำแหน่งตามภารกิจ/สายงาน	กรอบ ชั้นต่ำ	กรอบ ชั้นสูง	สายสนับสนุนวิชาชีพหลัก
1	ทันตแพทย์	66	82	60 % ของกรอบชั้นสูงรวมทุกสายงาน (สำหรับตำแหน่งเจ้าพนักงานธุรการ และพนักงานธุรการ ที่ไม่ใช่ข้าราชการ และทำงานร่วมกับแพทย์ ให้นับในกรอบนี้)
2	นักวิชาการสาธารณสุข (ทันตสาธารณสุข)/ เจ้าพนักงานทันตสาธารณสุข	9	11	
3	เภสัชกร	26	32	
4	เจ้าพนักงานเภสัชกรรม	19	24	
5	พยาบาลวิชาชีพ/พยาบาลเทคนิค	238	297	
6	นักเทคนิคการแพทย์/ นักวิทยาศาสตร์การแพทย์ /เจ้าพนักงานวิทยาศาสตร์การแพทย์	10	12	
7	นักกายภาพบำบัด/เจ้าพนักงานเวชกรรมฟื้นฟู	6	8	
8	นักรังสีการแพทย์/เจ้าพนักงานรังสีการแพทย์	18	22	
9	นักวิชาการสาธารณสุข/เจ้าพนักงาน สาธารณสุข	20	25	
10	นักวิทยาศาสตร์การแพทย์/ เจ้าพนักงานวิทยาศาสตร์การแพทย์ (พยาธิ)	1	1	
11	นักวิทยาศาสตร์การแพทย์/ เจ้าพนักงานวิทยาศาสตร์การแพทย์ (เซลล์)	1	1	
รวม (กรอบชั้นสูง)			515	

ขั้นตอนที่ 3



การบริหารจัดการกรอบสายสนับสนุนวิชาชีพหลัก

01



นำกรอบจำนวน 309 คน ที่คำนวณได้ไปถัวเฉลี่ยยังตำแหน่งตามตัวอย่าง



02



การบริหารจัดการสายสนับสนุนว่าจะจัดสรรให้ตำแหน่งใดบ้าง เท่าใด ขึ้นอยู่กับการบริหารจัดการของแต่ละ



03



การบริหารจัดการแต่ละตำแหน่งรวมกัน จะต้องไม่เกินภาพรวม คือจำนวน 309 คน



04



ตำแหน่งเจ้าพนักงานธุรการ และพนักงานธุรการที่ไม่ใช่ข้าราชการ และทำงานร่วมกับแพทย์ ให้นำในกรอบ 309



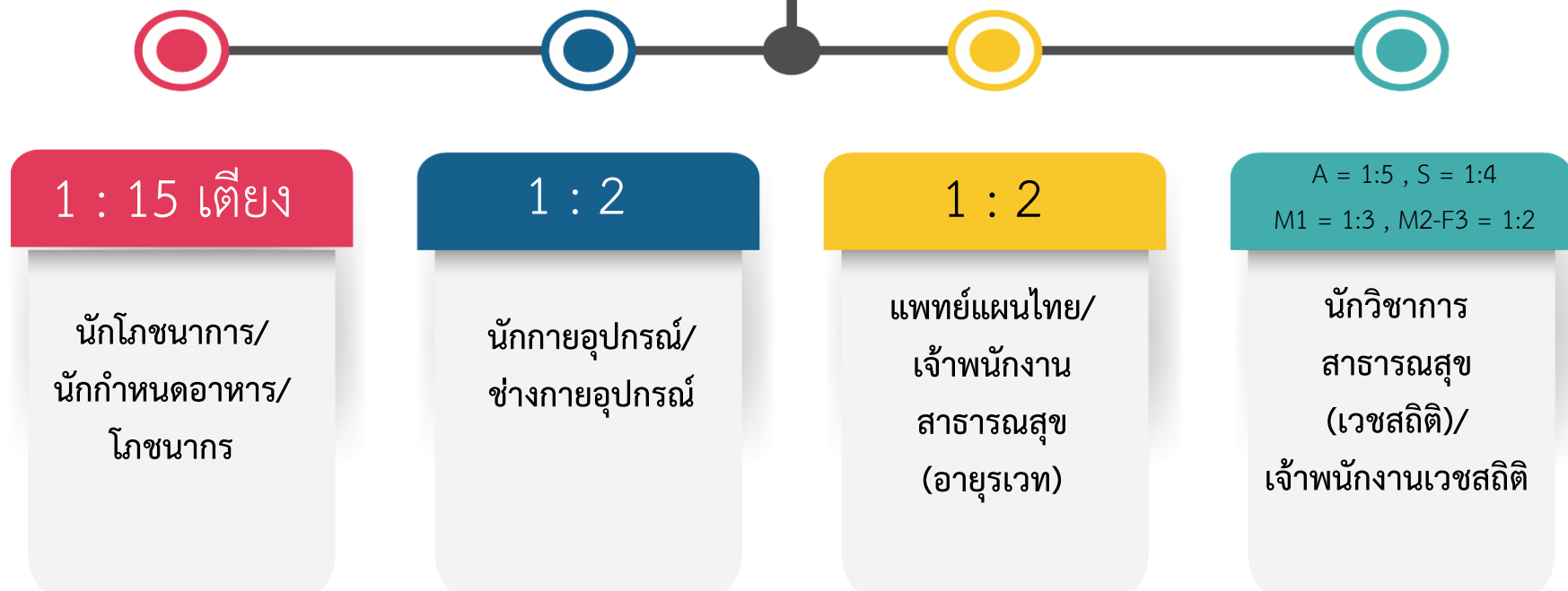
การคิดสัดส่วนวิชาชีพเฉพาะต่อสายสนับสนุน



เวชระเบียนผู้ป่วยนอก



สัดส่วนวิชาชีพเฉพาะ ต่อสายสนับสนุน



ตำแหน่งนักโภชนาการ/นักกำหนดอาหาร/โภชนากร

นักโภชนาการ/
นักกำหนดอาหาร/
โภชนาการ



สัดส่วนสายสนับสนุน
1:15 เต็ม Active bed

พนักงานประกอบอาหาร

เจ้าหน้าที่แนะแนวด้านโภชนาการ

พนักงานบริการ



ตัวอย่าง

การคิดสัดส่วนวิชาชีพเฉพาะต่อสายสนับสนุน ตำแหน่งนักโภชนาการ/นักกำหนดอาหาร/โภชนากร

01

นำจำนวนเตียง Active bed มาคำนวณเพื่อหา สัดส่วนวิชาชีพเฉพาะ ต่อสายสนับสนุน

02

ตัวอย่าง จำนวนเตียง Active bed = 144 เตียง

$$\text{จำนวนสายสนับสนุนวิชาชีพเฉพาะ} = \frac{\text{จำนวนเตียง Active bed}}{15}$$

$$\begin{aligned} \text{จำนวนสายสนับสนุนวิชาชีพเฉพาะ} &= \frac{144}{15} \\ &= 10 \text{ คน} \end{aligned}$$

03

ดังนั้น โรงพยาบาล จะมีสายสนับสนุน วิชาชีพเฉพาะตำแหน่ง นักโภชนาการ/ นักกำหนดอาหาร/ โภชนากร เท่ากับ 10 คน (ตามตัวอย่าง)

ตำแหน่งนักกายอุปกรณ์/ช่างกายอุปกรณ์

นักกายอุปกรณ์/
ช่างกายอุปกรณ์

สัดส่วน
1 : 2



พนักงานบริการ



ช่างเครื่องช่วยคนพิการ

การคิดสัดส่วนวิชาชีพเฉพาะต่อสายสนับสนุน ตำแหน่งนักกายอุปกรณ์/ช่างกายอุปกรณ์

01

การคำนวณสัดส่วนวิชาชีพ
เฉพาะต่อสายสนับสนุน
สัดส่วน = 1:2
ตำแหน่งนักกายอุปกรณ์/
ช่างกายอุปกรณ์

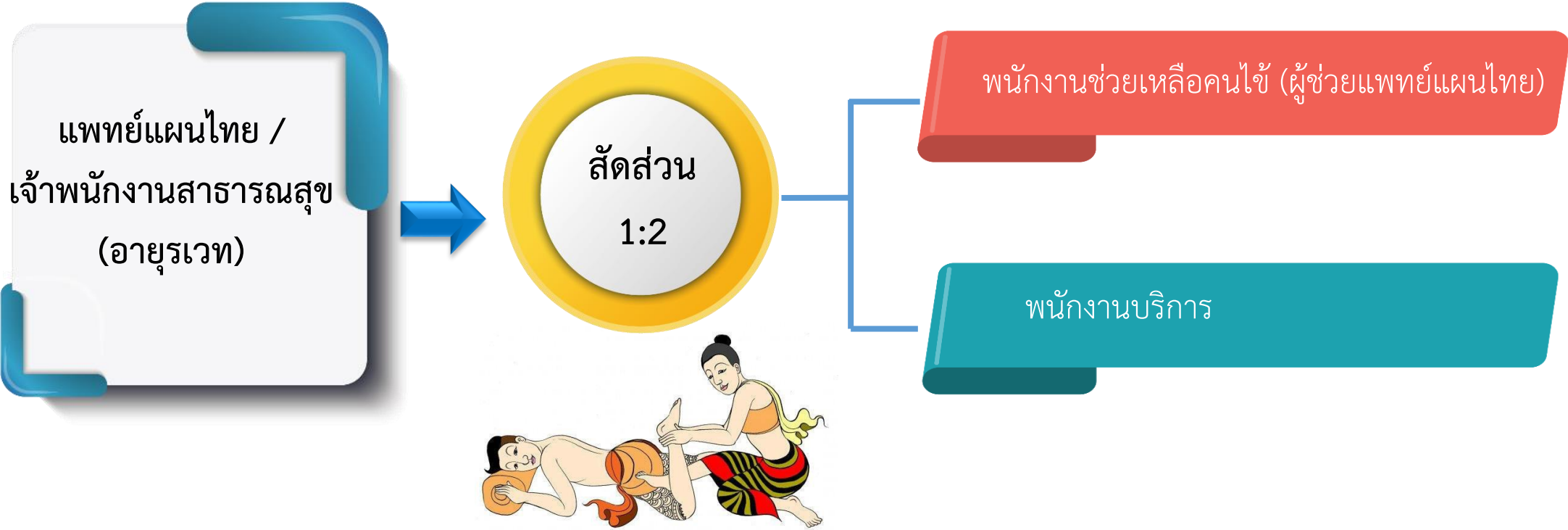
02

นั้นหมายถึง โรงพยาบาล มีตำแหน่ง
นักกายอุปกรณ์/ช่างกายอุปกรณ์
จำนวน 1 คน : สายสนับสนุนวิชาชีพเฉพาะ จำนวน 2 คน
เท่ากับ $1 \times 2 = 2$ คน

03

ดังนั้น โรงพยาบาล
จะมีสายสนับสนุน
วิชาชีพเฉพาะตำแหน่ง
นักกายอุปกรณ์/
ช่างกายอุปกรณ์
เท่ากับ 2 คน
(ตามตัวอย่าง)

ตำแหน่งแพทย์แผนไทย/เจ้าพนักงานสาธารณสุข (อายุรเวท)



ตัวอย่าง

การคิดสัดส่วนวิชาชีพเฉพาะต่อสายสนับสนุน ตำแหน่งแพทย์แผนไทย/เจ้าพนักงานสาธารณสุข(อายุรเวท)

01

การคำนวณสัดส่วนวิชาชีพ
เฉพาะต่อสายสนับสนุน
สัดส่วน = 1:2
ตำแหน่งแพทย์แผนไทย/
เจ้าพนักงานสาธารณสุข
(อายุรเวท)

02

หมายถึง โรงพยาบาล มีตำแหน่ง
แพทย์แผนไทย/เจ้าพนักงานสาธารณสุข(อายุรเวท)
จำนวน 1 คน : สายสนับสนุนวิชาชีพเฉพาะ จำนวน 2 คน
เท่ากับ $1 \times 2 = 2$ คน

03

ดังนั้น โรงพยาบาล
จะมีสายสนับสนุน
วิชาชีพเฉพาะตำแหน่ง
แพทย์แผนไทย/
เจ้าพนักงาน
สาธารณสุข(อายุรเวท)
เท่ากับ 2 คน
(ตามตัวอย่าง)

ตำแหน่งนักวิชาการสาธารณสุข (เวชสถิติ)/เจ้าพนักงานเวชสถิติ

- นักวิชาการสาธารณสุข (เวชสถิติ)
- เจ้าพนักงานเวชสถิติ



รพ.ขนาด A
1:5

รพ.ขนาด S
1:4

รพ.ขนาด M1
1:3

พนักงานรายงานโรค

พนักงานพิมพ์

พนักงานเก็บเอกสาร

พนักงานบริการ

พนักงานบริการเอกสารทั่วไป

ตัวอย่าง

การคิดสัดส่วนวิชาชีพเฉพาะต่อสายสนับสนุน
ตำแหน่งนักวิชาการสาธารณสุข (เวชสถิติ)/เจ้าพนักงานเวชสถิติ

01

การคำนวณสัดส่วนวิชาชีพ
เฉพาะต่อสายสนับสนุน
ตำแหน่งนักวิชาการ
สาธารณสุข (เวชสถิติ)/
เจ้าพนักงานเวชสถิติ
คำนวณตามขนาดของแต่ละ
โรงพยาบาล

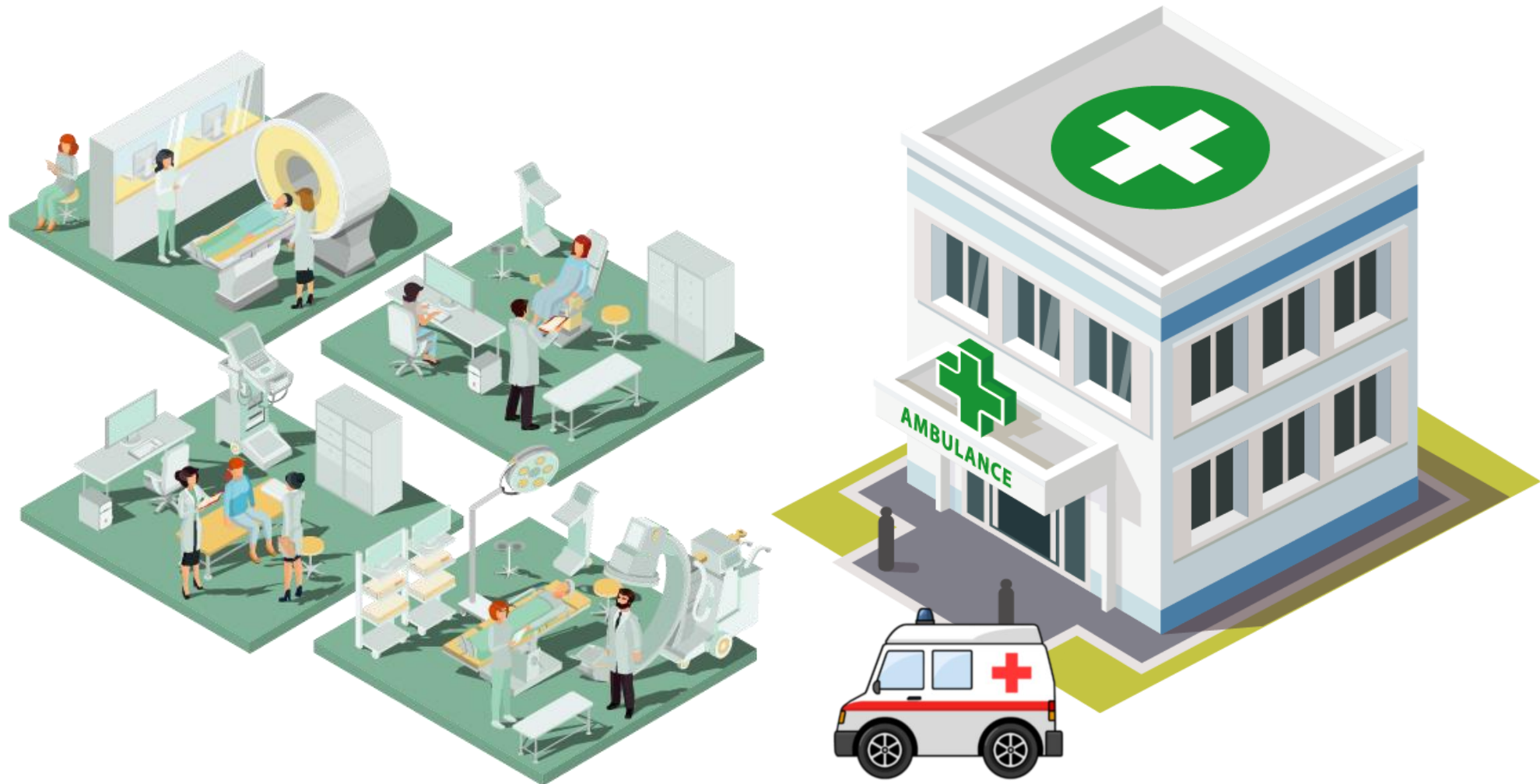
02

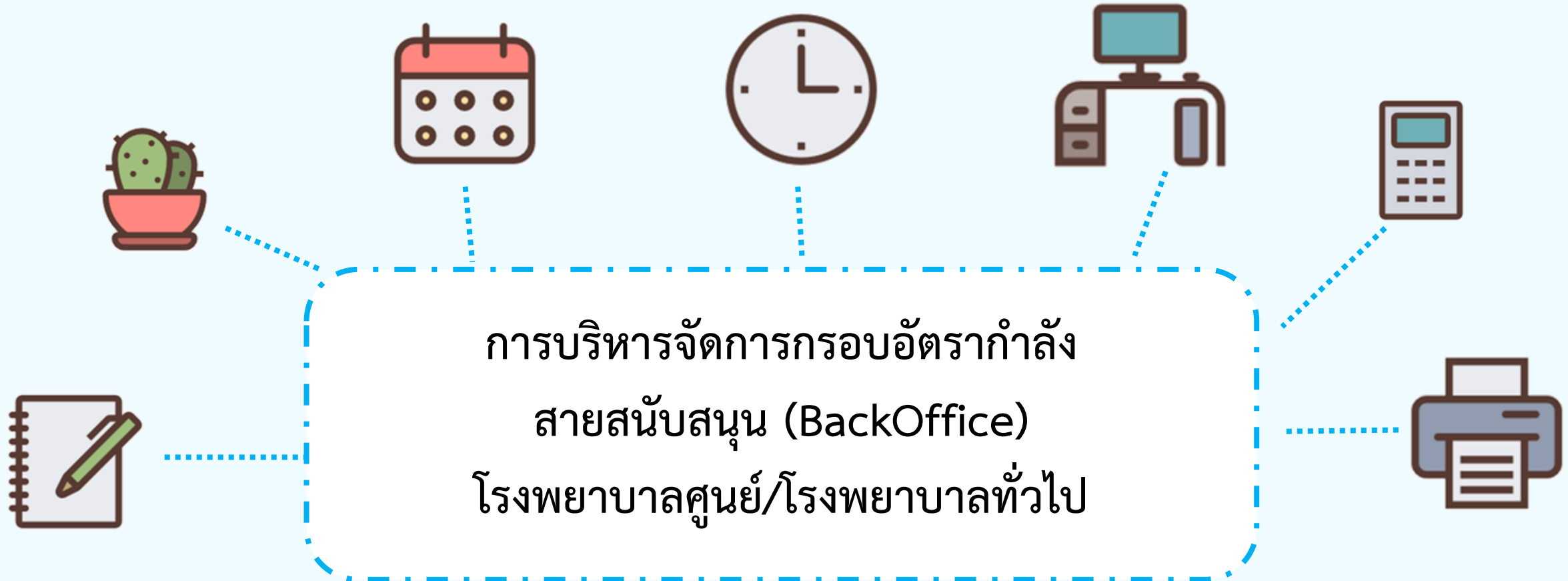
ตัวอย่าง โรงพยาบาลศูนย์ (ขนาด A) กำหนด
สัดส่วนต่อสายสนับสนุนไว้ที่ 1:5 คน
นั่นหมายถึง โรงพยาบาล (ขนาด A) มีตำแหน่ง
นักวิชาการสาธารณสุข (เวชสถิติ)/เจ้าพนักงานเวชสถิติ
จำนวน 10 คน : สายสนับสนุนวิชาชีพเฉพาะ จำนวน 5 คน
เท่ากับ $10 \times 5 = 50$ คน

03

ดังนั้น โรงพยาบาล
จะมีสายสนับสนุน
วิชาชีพเฉพาะ
เท่ากับ 50 คน
(ตามตัวอย่าง)

โรงพยาบาลศูนย์/โรงพยาบาลทั่วไป





การบริหารจัดการกรอบอัตรากำลังสายสนับสนุน (BackOffice) กลุ่มงานบริหารทั่วไป



- กลุ่มงานบริหารทั่วไป
1. นักจัดการงานทั่วไป
 2. นิติกร
 3. เจ้าพนักงานธุรการ
 4. นายช่างศิลป์
 5. นักประชาสัมพันธ์
 6. เจ้าพนักงานเผยแพร่ประชาสัมพันธ์

กลุ่มงานพื้นฐานและ
วิศวกรรมทางการแพทย์

1. เจ้าพนักงานธุรการ

กลุ่มงานสารสนเทศ
ทางการแพทย์

1. เจ้าพนักงานธุรการ

กลุ่มงานพัฒนา
ทรัพยากรบุคคล

1. นายช่างศิลป์

ตำแหน่งต่างๆ ที่นำมานับกรอบอัตรากำลัง ภายใต้งานบริหารทั่วไป

กลุ่มงานบริหารทั่วไป	
ขั้นต่ำ	ขั้นสูง
42	51

ตัวอย่าง

กลุ่มงานบริหารทั่วไป

ชั้นต่ำ	ชั้นสูง
42	51

ภารกิจด้านอำนวยการ

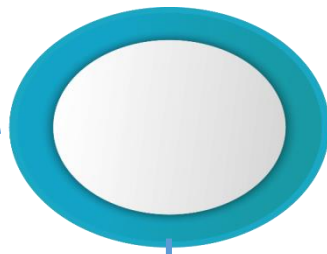
1.กลุ่มงานบริหารทั่วไป	39 - 48
นักจัดการงานทั่วไป	6 - 7
นิติกร	2 - 3
เจ้าพนักงานธุรการ	22 - 27
นายช่างเทคนิค (กรอบงานซ่อมบำรุง)	1 - 1
นายช่างศิลป์	1 - 1
นักประชาสัมพันธ์	2 - 3
เจ้าพนักงานเผยแพร่ประชาสัมพันธ์	5 - 6

3.กลุ่มงานโครงสร้างพื้นฐานและวิศวกรรมทางการแพทย์	34 - 42
วิศวกรโยธา/เครื่องกล/ไฟฟ้า/สิ่งแวดล้อม	3 - 4
นายช่างเทคนิค	29 - 36
เจ้าพนักงานธุรการ (กรอบงานบริหาร)	2 - 2

ภารกิจด้านพัฒนาระบบบริการและสนับสนุนบริการสุขภาพ

1.กลุ่มงานสารสนเทศทางการแพทย์	21 - 26
นักวิชาการคอมพิวเตอร์	9 - 11
นักวิชาการสถิติ(กรอบงานแผนงาน)	0 - 0
นักวิชาการสาธารณสุข(เวชสถิติ)/เจ้าพนักงานเวชสถิติ	10 - 13
เจ้าพนักงานธุรการ(กรอบงานบริหาร)	2 - 2

4.กลุ่มงานพัฒนาทรัพยากรบุคคล	14 - 17
นักวิชาการสาธารณสุข	2 - 3
ช่างภาพการแพทย์	1 - 1
นักวิชาการโสตทัศนศึกษา/เจ้าพนักงานโสตทัศนศึกษา	6 - 7
เจ้าพนักงานธุรการ	2 - 2
นายช่างศิลป์ (กรอบงานบริหาร)	0 - 0
บรรณารักษ์ (กรอบงานห้องสมุด)	1 - 1
เจ้าพนักงานห้องสมุด(กรอบงานห้องสมุด)	2 - 3



1

การบริหารจัดการกลุ่มงาน
บริหารทั่วไป ให้นำกรอบตาม
กลุ่มงาน และตำแหน่งสายงาน
ที่กำหนดตามตัวอย่างข้างต้น
และตำแหน่งที่ควรจะมี
(สายลูก) เท่านั้น

2

หาก มีตำแหน่งสายลูกที่ควรจะมี
มีชื่อตำแหน่งนอกเหนือจาก
ตัวอย่างที่กำหนด ให้นำสายลูก
นั้นเข้าไปรวมในกรอบด้วย แต่
ตำแหน่งสายลูกที่นับเข้าไปรวม
นั้นต้องมีภาระงานที่ปฏิบัติงาน
เกี่ยวข้องกับงานแต่ละตำแหน่ง
และกลุ่มงานนั้น

3

ดูรายละเอียดเพิ่มเติม
การบริหารจัดการกรอบ
อัตรากำลังแต่ละสายงานได้ที่
คู่มือ โครงสร้างและกรอบ
อัตรากำลังหน่วยงานใน
ราชการบริหารส่วนภูมิภาค
สังกัดสำนักงานปลัดกระทรวง
สาธารณสุข

การบริหารจัดการสายสนับสนุน (BackOffice)
 กรอบการจ้างเหมาบริการ (Outsource)

สวน	ความสะอาด	รปภ.	ซักฟอก	ยานพาหนะ
พื้นที่	หอผู้ป่วย 400 ตรม. /คน/เวร	1 จุดประจำ/ คน/เวร 8 ชม.	นน.ผ้าสะอาด 150 กก. /คน/วัน	พนักงานขับรถ 70% ของรถ ที่ใช้งาน
3 ไร่/คน	สนง. 800 ตรม./คน			
พนักงานเกษตรพื้นฐาน	พนักงานทำความสะอาด	พนักงานรักษาความปลอดภัย	พนักงานซักฟอก	พนักงานขับรถยนต์
คนสวน			ช่างตัดเย็บผ้า	

ให้แต่ละโรงพยาบาล
 กำหนดตามบริบท
 ของตนเอง



ตัวอย่าง

การบริหารจัดการสายสนับสนุน (BackOffice) กรอบการจ้างเหมาบริการ (Outsource)

01

การบริหารจัดการตำแหน่งดังกล่าวข้างต้น
ให้นำรวมทุกประเภทการจ้าง ดังนี้ พนักงานราย
เดือน รายวัน และจ้างเหมาบริการ (Outsource)
มานับรวมในกรอบนี้ ซึ่งตำแหน่งดังกล่าวข้างต้นจะ
ไม่นำไปนับรวมกับกรอบในกลุ่มงานบริหารทั่วไป

(พนักงานรายเดือน หมายถึง ข้าราชการ
ลูกจ้างประจำ พนักงานราชการ พนักงานกระทรวง
ฯ และ ลูกจ้างชั่วคราว)

02

ตัวอย่าง

โรงพยาบาลมีรยนต์ ใช้งานในราชการ จำนวน 10 คน
ดังนั้น ในการคำนวณกรอบอัตรากำลัง

ตำแหน่งพนักงานขัรบรยนต์

เท่ากับ $10 \times 70\% = 7$ คน

03

สรุป

โรงพยาบาลจะมีพนักงานขัรบร
ทั้งหมด 7 คน ซึ่งพนักงานขัรบรทั้ง
7 คน ตัวอย่าง เช่น อาจมาจาก
พนักงานราชการ 1 คน, ลูกจ้าง
ชั่วคราว 3 คน และจ้างเหมาบริการ
รายวัน 3 คน เป็นต้น

การบริหารจัดการกรอบอัตรากำลังสายวิชาชีพ โรงพยาบาลศูนย์/โรงพยาบาลทั่วไป



ตัวอย่าง

การบริหารจัดการสายวิชาชีพ ตำแหน่งนักวิชาการสาธารณสุข/เจ้าพนักงานสาธารณสุข

ขั้นต่ำ = 29
ขั้นสูง = 36

ภารกิจบริการด้านปฐมภูมิ

3.กลุ่มงานเวชกรรมสังคม	46 - 57
1.งานเวชปฏิบัติครอบครัวและชุมชนและศูนย์สุขภาพชุมชนเขตเมือง	26 - 31
นายแพทย์	5 - 6
พยาบาลวิชาชีพ	10 - 12
นักวิชาการสาธารณสุข/เจ้าพนักงานสาธารณสุข	6 - 8
เจ้าพนักงานเวชสถิติ	1 - 1
นักวิชาการสาธารณสุข(ทันตสาธารณสุข)/เจ้าพนักงานทันตสาธารณสุข	1 - 1
แพทย์แผนไทย/เจ้าพนักงานสาธารณสุข(วุฒิ ป.การแพทย์แผนไทย) (อายุรเวท)	2 - 2
นักกายภาพบำบัด	1 - 1
2.งานป้องกันควบคุมโรคและระบาดวิทยา	6 - 7
พยาบาลวิชาชีพ	1 - 1
นักวิชาการสาธารณสุข	5 - 6
3.งานพัฒนาระบบบริการปฐมภูมิและสนับสนุนเครือข่าย	4 - 6
พยาบาลวิชาชีพ	2 - 3
นักวิชาการสาธารณสุข	2 - 3

4.งานส่งเสริมสุขภาพและฟื้นฟู	7 - 9
พยาบาลวิชาชีพ	3 - 4
นักวิชาการสาธารณสุข/เจ้าพนักงานสาธารณสุข	4 - 5
5.งานคุ้มครองผู้บริโภค	3 - 4
เภสัชกร	1 - 1
นักวิชาการสาธารณสุข	2 - 3
4.กลุ่มงานสุขศึกษา	4 - 5
นักวิชาการสาธารณสุข	4 - 5
5.กลุ่มงานอาชีพเวชกรรม	19 - 20
1.งานคลินิกอาชีพเวชกรรม	3 - 4
นายแพทย์	1 - 1
พยาบาลวิชาชีพ	2 - 3
2.งานส่งเสริมสุขภาพและฟื้นฟูสภาพวัยทำงาน	3 - 3
พยาบาลวิชาชีพ	2 - 2
นักวิชาการสาธารณสุข	1 - 1

3.งานอาชีพป้องกันและควบคุมโรค	4 - 4
นายแพทย์	1 - 1
พยาบาลวิชาชีพ	2 - 2
นักวิชาการสาธารณสุข	1 - 1
4.งานพิษวิทยาและเวชศาสตร์สิ่งแวดล้อม	3 - 3
พยาบาลวิชาชีพ	2 - 2
นักวิชาการสาธารณสุข	1 - 1
5.งานอาชีพอนามัยความปลอดภัยและอนามัยสิ่งแวดล้อม	3 - 3
พยาบาลวิชาชีพ	2 - 2
นักวิชาการสาธารณสุข	1 - 1
6.งานตรวจสุขภาพ	3 - 3
นายแพทย์	1 - 1
พยาบาลวิชาชีพ	1 - 1
นักวิชาการสาธารณสุข	1 - 1

ตัวอย่าง การบริหารจัดการสายวิชาชีพ (ต่อ)
ตำแหน่งนักวิชาการสาธารณสุข/เจ้าพนักงานสาธารณสุข

ภารกิจด้านพัฒนาระบบบริการและสนับสนุนบริการสุขภาพ



5.กลุ่มงานพัฒนาคุณภาพ บริการและมาตรฐาน	6	-	6
พยาบาลวิชาชีพ	1	-	1
นักวิชาการสาธารณสุข (BackOffice)	2	-	2
เจ้าพนักงานธุรการ	2	-	2
งานระบาดวิทยาคลินิก	1	-	1
นักวิชาการสาธารณสุข	1	-	1

กรอบ นวค.สาธารณสุข
ภายใต้กลุ่มงานพัฒนาคุณภาพ
บริการและมาตรฐาน
ให้นำไปนับรวมสาย BackOffice

กรอบ นวค.สาธารณสุข
ภายใต้งานระบาดวิทยาคลินิก
ให้นำไปนับรวม นวค.สาธารณสุข
สายวิชาชีพ

หมายเหตุ :การบริหารจัดการตำแหน่งนักวิชาการสาธารณสุข/
จพ.สาธารณสุข ให้นำกรอบภาพรวมเฉพาะตำแหน่งนักวิชาการสาธารณสุข/จพ.
สาธารณสุข เท่านั้น ซึ่งภาพรวมกรอบทั้งหมดจะต้องไม่เกินขั้นต่ำ = 29 คน
(ตามตัวอย่าง)

โรงพยาบาลชุมชน





การบริหารจัดการรอบอัตรากำลัง

สายสนับสนุน (BackOffice)

โรงพยาบาลชุมชน



การบริหารจัดการสายสนับสนุน (BackOffice)
 กลุ่มงานบริหารทั่วไป (งานบริหารทั่วไป)

กลุ่มบริหารงานทั่วไป (งานบริหารทั่วไป)	
ขั้นต่ำ	ขั้นสูง
22	29

1.กลุ่มบริหารงานทั่วไป	35 - 45
นักจัดการงานทั่วไป	1 - 1
นักวิชาการเงินและบัญชี/เจ้าพนักงานการเงินและบัญชี	5 - 6
เจ้าพนักงานธุรการ	3 - 4
นักวิชาการพัสดุ/เจ้าพนักงานพัสดุ	5 - 6
นายช่างเทคนิค	
เจ้าพนักงานโสตทัศนศึกษา(รพ.ขนาดM2)	0 - 0
หมายเหตุ : สายงานสนับสนุนงานบริหารทั่วไป	21 - 28



งาน	ตำแหน่งที่ควรมี (สายลูก)
งานบริหารทั่วไป	นักจัดการงานทั่วไป
	พนักงานบริการ
	- งานพาหนะ
	- งานรักษาความปลอดภัย
	- งานสุขาภิบาล ขยะ บำบัดน้ำเสีย
	- พนักงานทำความสะอาด
	พนักงานเกษตรพื้นฐาน
	พนักงานซักฟอก

การบริหารจัดการสายสนับสนุน (BackOffice) กลุ่มงานบริหารทั่วไป (งานบริหารทั่วไป)

3

1

การบริหารจัดการกรอบอัตรากำลัง
งานบริหารทั่วไป ภายใต้กลุ่มงาน
บริหารทั่วไป ให้นับกรอบอัตรากำลัง
เฉพาะ 2 ส่วน ดังต่อไปนี้

1. นักจัดการงานทั่วไป
2. สายสนับสนุนงานบริหารทั่วไป
(ตามตัวอย่าง)

กลุ่มบริหารงานทั่วไป (งานบริหารทั่วไป)	
ขั้นต่ำ	ขั้นสูง
22	29

2

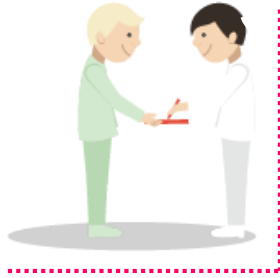
การบริหารจัดการกรอบอัตรากำลัง
งานบริหารทั่วไป ภายใต้กลุ่มงาน
บริหารทั่วไป ทั้ง 2 ส่วน ในการบริหาร
จัดการจะต้องไม่เกินกรอบขั้นต่ำ = 22
(ตามตัวอย่าง)

หมายเหตุ : สายงานสนับสนุนงาน
บริหารทั่วไป
ตำแหน่งสายงาน (สายลูก) ที่นับรวม
ในสายงานสนับสนุนงานบริหารทั่วไป
มีดังนี้

1. นักจัดการงานทั่วไป
2. พนักงานบริการ
 - งานพาหนะ
 - งานรักษาความปลอดภัย
 - งานสุขาภิบาล ชยะ บำบัดน้ำเสีย
 - พนักงานทำความสะอาด
3. พนักงานเกษตรพื้นฐาน
4. พนักงานซักฟอก
5. สายงานอื่นๆ
(ดูรายละเอียดเพิ่มเติม คู่มือ โครงสร้าง
และกรอบอัตรากำลังหน่วยงานใน
ราชการบริหารส่วนภูมิภาค สังกัด
สำนักงานปลัดกระทรวงสาธารณสุข)



การบริหารจัดการรอบอัตรากำลังสายวิชาชีพ โรงพยาบาลชุมชน



**การบริหารจัดการสายวิชาชีพหลัก
ตำแหน่งพยาบาลวิชาชีพ/พยาบาลเทคนิค**

10.กลุ่มงานบริการ ด้านปฐมภูมิและองค์รวม	15 - 25
พยาบาลวิชาชีพ/นักวิชาการสาธารณสุข	
พยาบาลวิชาชีพ/พยาบาลเทคนิค	4 - 12
นักวิชาการสาธารณสุข/เจ้าพนักงานสาธารณสุข	10 - 12
นักจิตวิทยา/นักจิตวิทยาคลินิก	1 - 1

11.กลุ่มงานการพยาบาล	57 - 71
หัวหน้าพยาบาล	



ตำแหน่งพยาบาลวิชาชีพ/พยาบาลเทคนิค



11.กลุ่มงานการพยาบาล

57 - 71

หัวหน้าพยาบาล

ตัวอย่าง

กลุ่มงานบริการ
ด้านปฐมภูมิและองค์รวม

จำนวนรอบคุณพยาบาล ชั้นต่ำ เท่ากับ 4 คน
(ตามกรอบโครงสร้าง)

หัวหน้าพยาบาล

จำนวน 1 คน
(นำไปนับรวมรอบคุณพยาบาลทั้งหมดของ รพ.)

งานการพยาบาลผู้ป่วยนอก

จำนวนพยาบาลที่ปฏิบัติงาน เท่ากับ 7 คน
กรอบที่ควรจะมี 5 (ชั้นต่ำ) - 12 (ชั้นสูง)

งานการพยาบาลผู้ป่วยผ่าตัด
และวิสัญญีพยาบาล

จำนวนพยาบาลที่ปฏิบัติงาน เท่ากับ 5 คน
กรอบที่ควรจะมี 3 (ชั้นต่ำ) - 10 (ชั้นสูง)

งานการพยาบาลผู้ป่วย
อุบัติเหตุฉุกเฉินและนิติเวช

จำนวนพยาบาลที่ปฏิบัติงาน เท่ากับ 12 คน
กรอบที่ควรจะมี 10 (ชั้นต่ำ) - 22 (ชั้นสูง)

งานการพยาบาลหน่วยควบคุม
งานติดเชื้อและงานจ่ายกลาง

จำนวนพยาบาลที่ปฏิบัติงาน เท่ากับ 1 คน
กรอบที่ควรจะมี 1 (ชั้นต่ำ) - 1 (ชั้นสูง)

งานการพยาบาลผู้ป่วยใน

จำนวนพยาบาลที่ปฏิบัติงาน เท่ากับ 14 คน
กรอบที่ควรจะมี 12 (ชั้นต่ำ) - 28 (ชั้นสูง)

งานการพยาบาลผู้คลอด

จำนวนพยาบาลที่ปฏิบัติงาน เท่ากับ 7 คน
กรอบที่ควรจะมี 5 (ชั้นต่ำ) - 11 (ชั้นสูง)

งานการพยาบาลผู้ป่วยหนัก

จำนวนพยาบาลที่ปฏิบัติงาน เท่ากับ 5 คน
กรอบที่ควรจะมี 1 (ชั้นต่ำ) - 12 (ชั้นสูง)

งานวิจัยและพัฒนา

จำนวนพยาบาลที่ปฏิบัติงาน เท่ากับ 1 คน
กรอบที่ควรจะมี 1 (ชั้นต่ำ) - 1 (ชั้นสูง)

การบริหารจัดการสายวิชาชีพ ตำแหน่งพยาบาลวิชาชีพ/พยาบาลเทคนิค

1

การบริหารจัดการกรอบอัตรากำลังตำแหน่งพยาบาลวิชาชีพ/พยาบาลเทคนิค ให้ใช้จำนวนกรอบอัตรากำลังตามภาระงานที่กำหนดไว้ ภายใต้กลุ่มที่ 11 กลุ่มงานพยาบาล คือ ขั้นต่ำ = 57 และขั้นสูง = 71 (ตามตัวอย่าง)

3

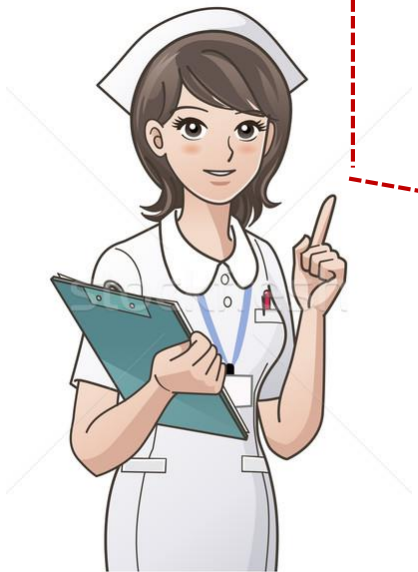
การบริหารจัดการกรอบอัตรากำลังตำแหน่งพยาบาลวิชาชีพ/พยาบาลเทคนิค ให้นำรวม พยาบาลฯ ในกลุ่มงานบริการด้านปฐมภูมิและองค์รวมเข้าไปรวมกับกรอบอัตรากำลังในกลุ่มงานที่ 11 กลุ่มงานพยาบาลด้วย คือ ขั้นต่ำ = 57

11.กลุ่มงานการพยาบาล	57 - 71
หัวหน้าพยาบาล	

การบริหารจัดการให้นำตำแหน่งหัวหน้าพยาบาลรวมอยู่ในกรอบอัตรากำลัง ขั้นต่ำ = 57 นี้ด้วย

2

การบริหารจัดการกรอบอัตรากำลังกลุ่มงานการพยาบาล ของงานต่าง ๆ ทั้ง 8 งาน ภายใต้กลุ่มงานการพยาบาล ให้บริหารจัดการแต่ละงานรวมกันแล้วต้องไม่เกินกรอบอัตรากำลังตามภาระงานที่กำหนดไว้ ภายใต้กลุ่มที่ 11 กลุ่มงานพยาบาล คือ ขั้นต่ำ = 57 (ตามตัวอย่าง)

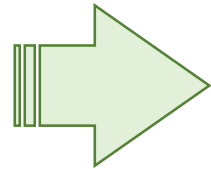


สำนักงานสาธารณสุขจังหวัด



เกณฑ์การแบ่งขนาดสำนักงานสาธารณสุขจังหวัด (สสจ.)

- 1.จำนวนประชากร
 - 2.จำนวนอำเภอ
 - 3.จำนวน รพ.สต.
 - 4.จำนวนข้าราชการ
- โดยคำนวณจากค่าเฉลี่ย
ค่าเบี่ยงเบนมาตรฐานเป็น
ค่ากลางในการคำนวณ



ขนาด		จำนวนอัตรากำลังที่ควรมี
S	18 จังหวัด	153
M	15 จังหวัด	179
L	22 จังหวัด	205
XL	16 จังหวัด	249
XL-Extra	5 จังหวัด	288



การคิดสัดส่วนวิชาชีพต่อสายสนับสนุน สำนักงานสาธารณสุขจังหวัด



การบริหารจัดการกรอบอัตรากำลัง สำนักงานสาธารณสุขจังหวัด ไม่เป็นที่ตั้งศูนย์เขตสุขภาพ



รายชื่อจังหวัดสำนักงานสาธารณสุขจังหวัด
ไม่เป็นที่ตั้งศูนย์เขตสุขภาพ

ขนาด S



เขต	สำนักงาน สาธารณสุข จังหวัด	เขต	สำนักงาน สาธารณสุข จังหวัด
1	แม่ฮ่องสอน	6	ตราด
3	ชัยนาท	8	บึงกาฬ
3	อุทัยธานี	8	หนองบัวลำภู
4	สิงห์บุรี	10	มุกดาหาร
4	อ่างทอง	10	อำนาจเจริญ
4	นครนายก	11	กระบี่
5	ประจวบคีรีขันธ์	11	ชุมพร
5	สมุทรสงคราม	11	พังงา
6	ปราจีนบุรี	12	สตูล

ขนาด M



เขต	สำนักงาน สาธารณสุข จังหวัด	เขต	สำนักงาน สาธารณสุข จังหวัด
1	ลำพูน	6	สระแก้ว
1	พะเยา	8	หนองคาย
1	แพร่	10	ยโสธร
2	อุดรดิตถ์	11	ภูเก็ต
3	พิจิตร	11	ระนอง
5	เพชรบุรี	12	พัทลุง
5	สมุทรสาคร	12	ยะลา
6	จันทบุรี		

ขนาด L



เขต	สำนักงาน สาธารณสุข จังหวัด	เขต	สำนักงาน สาธารณสุข จังหวัด
1	น่าน	5	สุพรรณบุรี
1	ลำปาง	6	ฉะเชิงเทรา
2	ตาก	6	สมุทรปราการ
2	เพชรบูรณ์	6	ระยอง
2	สุโขทัย	7	มหาสารคาม
3	กำแพงเพชร	7	กาฬสินธุ์
4	นนทบุรี	8	นครพนม
4	ปทุมธานี	8	เลย
4	ลพบุรี	12	ตรัง
5	กาญจนบุรี	12	นราธิวาส
5	นครปฐม	12	ปัตตานี

ขนาด XL



เขต	สำนักงาน สาธารณสุข จังหวัด
1	เชียงราย
4	พระนครศรีอยุธยา
7	ร้อยเอ็ด
8	สกลนคร
9	บุรีรัมย์
9	สุรินทร์
9	ชัยภูมิ
10	ศรีสะเกษ

ขนาด XL-EXTRA



เขต	สำนักงาน สาธารณสุข จังหวัด
11	นครศรีธรรมราช

การบริหารจัดการกรอบอัตรากำลัง สำนักงานสาธารณสุขจังหวัด

01 สายวิชาชีพ

- 1.ทันตแพทย์
- 2.นักวิชาการสาธารณสุข(ทันตสาธารณสุข)
/เจ้าพนักงานทันตสาธารณสุข
- 3.เภสัชกร
- 4.เจ้าพนักงานเภสัชกรรม
- 5.พยาบาลวิชาชีพ
- 6.แพทย์แผนไทย
/เจ้าพนักงานสาธารณสุขอายุรเวท
- 7.เจ้าพนักงานโสตทัศนศึกษา
- 8.นักวิชาการสาธารณสุข
/เจ้าพนักงานสาธารณสุข

การกำหนดกรอบอัตรากำลังของ
สสจ. กำหนดตามขนาดของ สสจ.
และในการบริหารจัดการตำแหน่งแต่
ละสายงานจะต้องไม่เกินกรอบขั้นต่ำ
ตามขนาดของ สสจ. ที่กำหนดไว้



02 สายสนับสนุน BackOffice

- 1.นักวิชาการเงินและบัญชี
- 2.เจ้าพนักงานการเงินและบัญชี
- 3.เจ้าพนักงานธุรการ
- 4.เจ้าพนักงานเผยแพร่ประชาสัมพันธ์
- 5.นักวิชาการพัสดุ
- 6.เจ้าพนักงานพัสดุ
- 7.นักวิชาการคอมพิวเตอร์
- 8.นักจัดการงานทั่วไป
- 9.นักทรัพยากรบุคคล
- 10.นักวิเคราะห์นโยบายและแผน
- 11.นายช่างเทคนิค
- 12.นายช่างโยธา
- 13.นายช่างศิลป์
- 14.นิติกร
- 15.เจ้าพนักงานสถิติ

ตัวอย่าง



ตัวอย่าง การบริหารจัดการสายวิชาชีพ ตำแหน่งพยาบาลวิชาชีพ

3. กลุ่มงานส่งเสริมสุขภาพ	8 - 11
นวก.สาธารณสุข/จพ.สาธารณสุข	6 - 8
พยาบาลวิชาชีพ	2 - 3

8. กลุ่มงานพัฒนาคุณภาพ และรูปแบบบริการ	11 - 13
นวก.สาธารณสุข/จพ.สาธารณสุข	9 - 11
พยาบาลวิชาชีพ	2 - 2

พยาบาลวิชาชีพ		
ขนาด	ขั้นต่ำ	ขั้นสูง
S	8	10
M	11	13
L	11	14
XL	12	16
XL-Extra	14	18

4. กลุ่มงานควบคุมโรคติดต่อ	1 - 12
นวก.สาธารณสุข/จพ.สาธารณสุข	9 - 11
พยาบาลวิชาชีพ	1 - 1

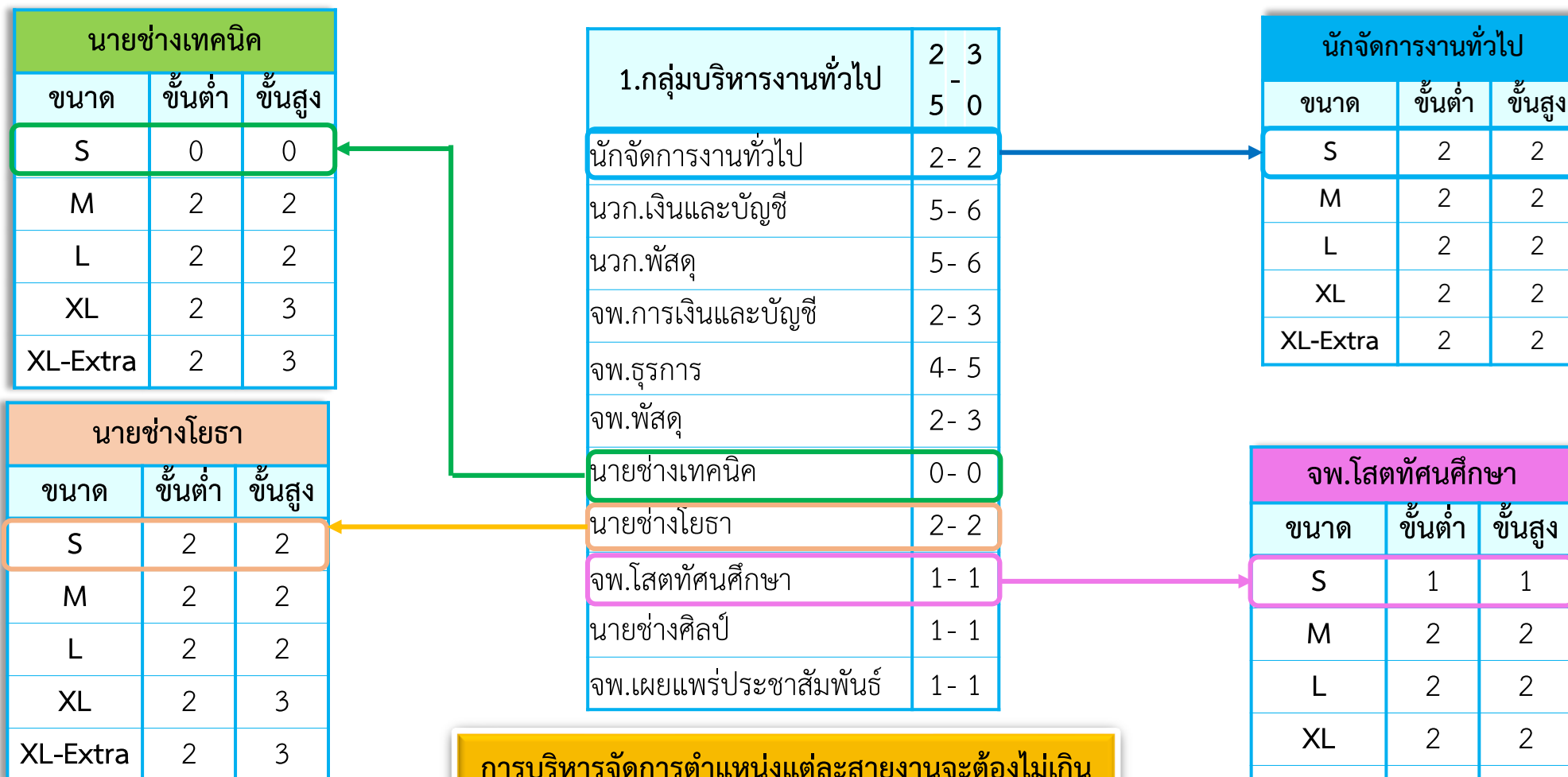
12. กลุ่มงานควบคุมโรคไม่ติดต่อ สุขภาพจิตและยาเสพติด	9 - 11
นวก.สาธารณสุข/จพ.สาธารณสุข	6 - 7
พยาบาลวิชาชีพ	3 - 4



การบริหารจัดการตำแหน่งพยาบาล ให้นับกรอบภาพรวม เฉพาะตำแหน่งพยาบาล เท่านั้น ซึ่งภาพรวมกรอบทั้งหมดจะต้อง ไม่เกิน ขั้นต่ำ = 8 คน (ตามตัวอย่าง) (ตำแหน่งพยาบาล ได้ กำหนดกรอบอัตรากำลังไว้ตามขนาดของ สสจ. ดังรายละเอียด ข้างต้น)



การบริหารจัดการกรอบอัตรากำลังสายสนับสนุน (BackOffice)



การบริหารจัดการตำแหน่งแต่ละสายงานจะต้องไม่เกิน
กรอบขั้นต่ำ ตามขนาดของ สสจ. ที่กำหนดไว้

การบริหารจัดการกรอบอัตรากำลัง สำนักงานสาธารณสุขจังหวัด ที่ตั้งศูนย์เขตสุขภาพ



รายชื่อจังหวัดสำนักงานสาธารณสุขจังหวัด ที่ตั้งศูนย์เขตสุขภาพ



ขนาด XL

จังหวัด	เขตสุขภาพ
พิษณุโลก	เขต 2
นครสวรรค์	เขต 3
สระบุรี	เขต 4
ราชบุรี	เขต 5
ชลบุรี	เขต 6
อุดรธานี	เขต 8
สุราษฎร์ธานี	เขต 11
สงขลา	เขต 12



ขนาด XL-EXTRA

จังหวัด	เขตสุขภาพ
เชียงใหม่	เขต 1
ขอนแก่น	เขต 7
นครราชสีมา	เขต 9
อุบลราชธานี	เขต 10

การบริหารจัดการกรอบอัตรากำลัง
สำนักงานสาธารณสุขจังหวัด ที่ตั้งศูนย์เขตสุขภาพ



การบริหารจัดการทุกสายงานให้บริหารจัดการภายใต้กรอบชั้นสูง

การบริหารจัดการกรอบอัตรากำลัง สำนักงานสาธารณสุขจังหวัด

01

สายวิชาชีพ

- 1.ทันตแพทย์
- 2.นักวิชาการสาธารณสุข(ทันตสาธารณสุข)
/เจ้าพนักงานทันตสาธารณสุข
- 3.เภสัชกร
- 4.เจ้าพนักงานเภสัชกรรม
- 5.พยาบาลวิชาชีพ
- 6.แพทย์แผนไทย
/เจ้าพนักงานสาธารณสุขอายุรเวท
- 7.เจ้าพนักงานโสตทัศนศึกษา
- 8.นักวิชาการสาธารณสุข
/เจ้าพนักงานสาธารณสุข

การกำหนดกรอบอัตรากำลังของ
สสจ. กำหนดตามขนาดของ สสจ.
และในการบริหารจัดการตำแหน่งแต่
ละสายงานให้บริหารจัดการกรอบ
อัตรากำลัง กรอบขั้นสูง ตามขนาด
ของ สสจ. ที่กำหนดไว้



สายสนับสนุน BackOffice

02

- 1.นักวิชาการเงินและบัญชี
- 2.เจ้าพนักงานการเงินและบัญชี
- 3.เจ้าพนักงานธุรการ
- 4.เจ้าพนักงานเผยแพร่ประชาสัมพันธ์
- 5.นักวิชาการพัสดุ
- 6.เจ้าพนักงานพัสดุ
- 7.นักวิชาการคอมพิวเตอร์
- 8.นักจัดการงานทั่วไป
- 9.นักทรัพยากรบุคคล
- 10.นักวิเคราะห์นโยบายและแผน
- 11.นายช่างเทคนิค
- 12.นายช่างโยธา
- 13.นายช่างศิลป์
- 14.นิติกร
- 15.เจ้าพนักงานสถิติ

ตัวอย่าง



การบริหารจัดการสายวิชาชีพ ตำแหน่งพยาบาลวิชาชีพ

ภารกิจสนับสนุนการดำเนินงานเขตสุขภาพ

3. กลุ่มงานส่งเสริมสุขภาพ	12 - 16
นวก.สาธารณสุข/จพ.สาธารณสุข	10 - 13
พยาบาลวิชาชีพ	2 - 3

4. กลุ่มงานควบคุมโรคติดต่อ	18 - 22
นวก.สาธารณสุข/จพ.สาธารณสุข	16 - 20
พยาบาลวิชาชีพ	2 - 2

8. กลุ่มงานพัฒนาคุณภาพ และรูปแบบบริการ	17 - 21
นวก.สาธารณสุข/จพ.สาธารณสุข	13 - 16
พยาบาลวิชาชีพ	4 - 5

12. กลุ่มงานควบคุมโรคไม่ติดต่อ สุขภาพจิตและยาเสพติด	19 - 24
นวก.สาธารณสุข/จพ.สาธารณสุข	13 - 16
พยาบาลวิชาชีพ	6 - 8

พยาบาลวิชาชีพ		
ขนาด	ขั้นต่ำ	ขั้นสูง
XL	13	16
XL-Extra	15	19

4 กลุ่มงานพัฒนาระบบบริการ สุขภาพ	4	5
เภสัชกร	1	-1
พยาบาลวิชาชีพ	1	-1
นวก.สาธารณสุข	2	-3

การบริหารจัดการตำแหน่งพยาบาล ให้นับกรอบภาพรวม เฉพาะตำแหน่งพยาบาล เท่านั้น ซึ่งภาพรวมกรอบทั้งหมด จะต้องไม่เกิน **ขั้นสูง** = 19 คน (ตามตัวอย่าง) (ตำแหน่งพยาบาล ได้กำหนดกรอบอัตรากำลังไว้ตามขนาดของ สสจ. ดังรายละเอียดข้างต้น)



ตัวอย่าง



การบริหารจัดการสายสนับสนุน (BackOffice) ตำแหน่งนักวิชาการเงินและบัญชี

1.กลุ่มบริหารงานทั่วไป	3-46 7
นักจัดการงานทั่วไป	2 - 2
นวก.เงินและบัญชี	7 - 9
นวก.พัสดุ	7 - 9
จพ.การเงินและบัญชี	6 - 8
จพ.ธุรการ	5 - 6
จพ.พัสดุ	3 - 4
นายช่างเทคนิค	2 - 2
นายช่างโยธา	2 - 3
จพ.โสตทัศนศึกษา	1 - 1
นายช่างศิลป์	1 - 1
จพ.เผยแพร่ประชาสัมพันธ์	1 - 1

การบริหารจัดการ
ตำแหน่งแต่ละสายงาน
จะต้องไม่เกิน
กรอบขั้นสูง
ตามขนาดของ สสจ.
ที่กำหนดไว้

นวก.เงินและบัญชี		
ขนาด	ขั้นต่ำ	ขั้นสูง
XL	10	11
XL-Extra	12	14

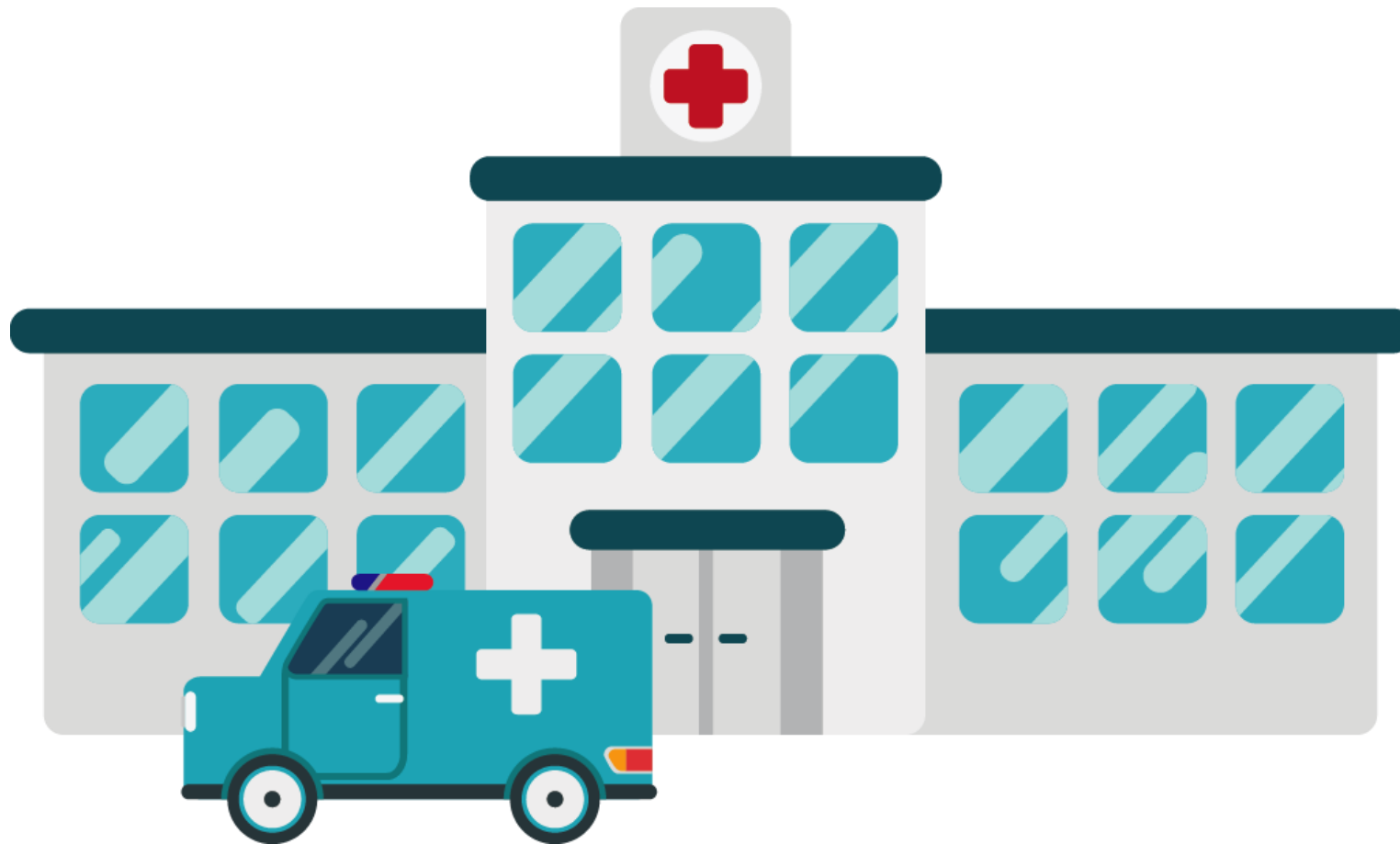
ภารกิจสนับสนุนการดำเนินงานเขตสุขภาพ

2.กลุ่มงานบริหารการเงินและการคลัง	5 - 5
นักวิเคราะห์นโยบายและแผน	1 - 1
นวก.สาธารณสุข	2 - 2
นวก.เงินและบัญชี	2 - 2

7.กลุ่มงานประกันสุขภาพ	10 - 12
นวก.สาธารณสุข/จพ.สาธารณสุข	7 - 9
นวก.เงินและบัญชี	2 - 2
จพ.การเงินและบัญชี	1 - 1
จพ.สถิติ	0 - 0

5.กลุ่มงานอำนวยการ	6 - 7
นวก.สาธารณสุข	1 - 1
นวก.เงินและบัญชี	1 - 1
นิติกร	1 - 1
จพ.การเงินและบัญชี	1 - 2
จพ.ธุรการ	1 - 1
นวก.พัสดุ	1 - 1

สำนักงานสาธารณสุขอำเภอ



เกณฑ์การแบ่งขนาดสำนักงานสาธารณสุขอำเภอ (สสอ.)

สำนักงานสาธารณสุขอำเภอ (สสอ.) แบ่งออกเป็น 3 ขนาด

แนวคิดในการกำหนดเกณฑ์

สสอ.	ประชากร	ท้องถิ่น (รวม)	คะแนน
0-7 รพสต = 1 คะแนน	ต่ำกว่า 30,000 = 1 คะแนน	เทศบาลนคร x 3	<u>มากกว่า</u> 21 = 3
8-14 รพสต = 2 คะแนน	30,001-70,000 = 2 คะแนน	เทศบาลเมือง x 2	10 - 20 = 2
15ขึ้นไป = 3 คะแนน	70,000 ขึ้นไป = 3 คะแนน	เทศบาลตำบล (อบต) x 1	<u>น้อยกว่า</u> 10 = 1

เกณฑ์การให้คะแนน

1.0 - 1.4 = S (279 สสอ.)

1.6 - 2.2 = M (280 สสอ.)

2.3 - 3.0 = L (319 สสอ.)

รวม สสอ 878 แห่ง

1) จำนวน รพ.สต. น้ำหนัก 60 %

2) จำนวน ประชากร 30 %

3) จำนวน อบต. 10 %

คะแนน ระหว่าง 1.0 - 1.4 = ขนาด S

คะแนนระหว่าง 1.5 - 2.2 = ขนาด M

คะแนนระหว่าง 2.3 - 3.0 = ขนาด L

การบริหารจัดการกรอบอัตรากำลัง สำนักงานสาธารณสุขอำเภอ



การบริหารจัดการกรอบอัตรากำลัง สำนักงานสาธารณสุขอำเภอ



> สายวิชาชีพ

01

- 1.พยาบาลวิชาชีพ
- 2.นักวิชาการสาธารณสุข
/เจ้าพนักงานสาธารณสุข

การกำหนดกรอบอัตรากำลังของ
สสอ. กำหนดตามขนาดของ สสอ. และ
ในการบริหารจัดการตำแหน่ง
แต่ละสายงานจะต้องไม่เกินกรอบ
ขั้นต่ำ ตามขนาดของ สสอ. ที่กำหนดไว้

02

สายสนับสนุน BackOffice

- 1.นักวิชาการเงินและบัญชี
/เจ้าพนักงานการเงินและบัญชี
- 2.นักวิชาการคอมพิวเตอร์
- 3.เจ้าพนักงานธุรการ



ตัวอย่าง



การบริหารจัดการสายวิชาชีพ

นวก.สาธารณสุข/จพ.สาธารณสุข		
ขนาด	ขั้นต่ำ	ขั้นสูง
S	3	4
M	3	5
L	5	7

การบริหารจัดการตำแหน่งแต่ละสายงานจะต้องไม่เกินกรอบขั้นต่ำตามขนาดของ สสอ. ที่กำหนดไว้

1.กลุ่มงานบริหารทั่วไป	4 - 4
นวก.สาธารณสุข/จพ.สาธารณสุข	1 - 1
นวก.เงินและบัญชี/จพ.การเงินและบัญชี	1 - 1
นวก.คอมพิวเตอร์	1 - 1
จพ.ธุรการ	1 - 1

2.กลุ่มพัฒนาวิชาการและคุณภาพบริการ	3 - 4
นวก.สาธารณสุข/จพ.สาธารณสุข	2 - 3
พยาบาลวิชาชีพ	1 - 1

3.กลุ่มงานส่งเสริมสุขภาพและป้องกันโรค	3 - 4
นวก.สาธารณสุข/จพ.สาธารณสุข	2 - 3
พยาบาลวิชาชีพ	1 - 1

พยาบาลวิชาชีพ		
ขนาด	ขั้นต่ำ	ขั้นสูง
S	2	2
M	2	2
L	2	2

ตัวอย่าง



การบริหารจัดการกรอบอัตรากำลังสายสนับสนุน (BackOffice)

นวก.เงินและบัญชี/ จพ. การเงินและบัญชี		
ขนาด	ขั้นต่ำ	ขั้นสูง
S	1	1
M	1	1
L	1	1

1.กลุ่มงานบริหารทั่วไป		4-4
นวก.สาธารณสุข/จพ.สาธารณสุข		1-1
นวก.เงินและบัญชี/จพ.การเงินและบัญชี		1-1
นวก.คอมพิวเตอร์		1-1
จพ.ธุรการ		1-1

นวก.คอมพิวเตอร์		
ขนาด	ขั้นต่ำ	ขั้นสูง
S	0	0
M	1	1
L	1	1

จพ.ธุรการ		
ขนาด	ขั้นต่ำ	ขั้นสูง
S	1	1
M	1	1
L	1	1

การบริหารจัดการตำแหน่งแต่ละสายงาน จะต้องไม่เกินกรอบขั้นต่ำ ตามขนาดของ สสอ. ที่กำหนดไว้

โรงพยาบาลส่งเสริมสุขภาพตำบล



การบริหารจัดการกรอบอัตรากำลัง โรงพยาบาลส่งเสริมสุขภาพตำบล

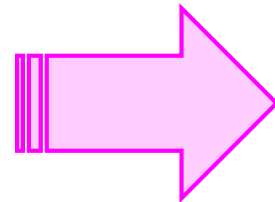


เกณฑ์การแบ่งขนาด โรงพยาบาลส่งเสริมสุขภาพตำบล (รพ.สต.) จำนวน 9,775 แห่ง

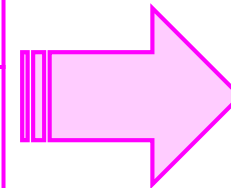
โรงพยาบาลส่งเสริมสุขภาพตำบล (รพ.สต.)/สถานีอนามัยเฉลิมพระเกียรติฯ (สอ.น) แบ่งออกเป็น 3 ขนาด

แนวคิดในการกำหนดเกณฑ์

จำนวนประชากร
น้อยกว่า 3,000
3,000 – 8000
8,001 ขึ้นไป



ขนาดของ รพ.สต.
ขนาดเล็ก
ขนาดกลาง
ขนาดใหญ่



จำนวนแห่ง
3,285
5,403
1,087

การคิดสัดส่วนวิชาชีพต่อสายสนับสนุน
โรงพยาบาลส่งเสริมสุขภาพตำบล



การบริหารจัดการกรอบอัตรากำลัง โรงพยาบาลส่งเสริมสุขภาพตำบล

1. นักวิชาการสาธารณสุข/เจ้าพนักงานสาธารณสุข
2. พยาบาลวิชาชีพ
3. นักวิชาการสาธารณสุข(ทันตสาธารณสุข)
/เจ้าพนักงานทันตสาธารณสุข
4. แพทย์แผนไทย
/เจ้าพนักงานสาธารณสุข(อายุรเวท)
5. นักวิชาการสาธารณสุข(เภสัชกรรม)
/เจ้าพนักงานสาธารณสุข(เภสัชกรรม)
/เจ้าพนักงานเภสัชกรรม

1. เจ้าพนักงานการเงินและบัญชี/เจ้าพนักงานธุรการ
2. เจ้าพนักงานการเงินและบัญชี
3. เจ้าพนักงานธุรการ



ตำแหน่งนักวิชาการสาธารณสุข/เจ้าพนักงานสาธารณสุข

นวก.สาธารณสุข/จพ.สาธารณสุข		
ขนาด	ขั้นต่ำ	ขั้นสูง
S	3	3
M	3	5
L	3	5

1. กลุ่มบริหารงานสาธารณสุข		3-3
นวก.สาธารณสุข/จพ.สาธารณสุข		1-1
จพ.การเงินและบัญชี/จพ.ธุรการ		0 - 0
จพ.ธุรการ		1-1
จพ.การเงินและบัญชี		1-1

2. กลุ่มงานส่งเสริมป้องกันควบคุมโรค		3-4
นวก.สาธารณสุข/จพ.สาธารณสุข		1-2
พยาบาลวิชาชีพ		1-1
นวก.สาธารณสุข(ทันตสาธารณสุข) /จพ.ทันตสาธารณสุข		1-1

3. กลุ่มงานเวชปฏิบัติครอบครัว		5-7
พยาบาลวิชาชีพ		2-3
นวก.สาธารณสุข/จพ.สาธารณสุข		1-2
แพทย์แผนไทย/จพ.สาธารณสุข(อายุรเวช)		1-1
นวก.สาธารณสุข(เภสัชกรรม) /จพ.สาธารณสุข(เภสัชกรรม) /จพ.เภสัชกรรม		1-1

หมายเหตุ : การบริหารจัดการกรอบอัตรากำลังตำแหน่ง นวก.สาธารณสุข/จพ.สาธารณสุข นั้นให้นำจำนวนประชากร (ตามโครงสร้าง) มาหารด้วยจำนวนประชากร 1,250 คน

ตัวอย่าง

$$\begin{aligned} \text{ประชากร (ตามโครงสร้าง)} &= 13,924 \text{ คน} \\ &= \frac{13,924}{1,250} \\ &= 11 \text{ คน} \end{aligned}$$

นั่นหมายถึง อัตรากำลังตำแหน่ง นวก.สาธารณสุข/จพ.สาธารณสุข จะได้เท่ากับ 11 คน

หาก รพ.สต. ใดมีจำนวนประชากรไม่ถึง 1,250 คน รพ.สต. จะได้ตำแหน่ง นวก.สาธารณสุข/จพ.สาธารณสุข จำนวน 1 คน

และในการบริหารจัดการว่าจะนำตำแหน่งดังกล่าวไปไว้ที่กลุ่มงานใดเท่าใดนั้น ขึ้นอยู่กับการบริหารจัดการของแต่ละ รพ.สต. กำหนด

ตัวอย่าง ตำแหน่งพยาบาลวิชาชีพ

หมายเหตุ : การบริหารจัดการกรอบอัตรากำลังตำแหน่งพยาบาลวิชาชีพนั้น ให้นำจำนวนประชากร (ตามโครงสร้าง) มาหารด้วยจำนวนประชากร 2,500 คน **ตัวอย่าง**

$$\begin{aligned} \text{ประชากร (ตามโครงสร้าง)} &= 13,924 \text{ คน} \\ &= \frac{13,924}{2,500} \\ &= 6 \text{ คน} \end{aligned}$$

นั่นหมายถึง อัตรากำลังตำแหน่งพยาบาลจะได้เท่ากับ 6 คน

หาก รพ.สต. ใดมีจำนวนประชากรไม่ถึง 2,500 คน รพ.สต. จะได้ตำแหน่งพยาบาล จำนวน 1 คน

และในการบริหารจัดการว่าจะนำตำแหน่งดังกล่าวไปไว้ที่กลุ่มงานใดเท่าใดนั้น ขึ้นอยู่กับการบริหารจัดการของแต่ละ รพ.สต. กำหนด

1. กลุ่มบริหารงานสาธารณสุข	3-3
นวก.สาธารณสุข/จพ.สาธารณสุข	1-1
จพ.การเงินและบัญชี/จพ.ธุรการ	-
จพ.ธุรการ	1-1
จพ.การเงินและบัญชี	1-1

2.กลุ่มงานส่งเสริมป้องกันควบคุมโรค	3-4
นวก.สาธารณสุข/จพ.สาธารณสุข	1-2
พยาบาลวิชาชีพ	1-1
นวก.สาธารณสุข(ทันตสาธารณสุข) /จพ.ทันตสาธารณสุข	1-1

3.กลุ่มงานเวชปฏิบัติครอบครัว	5-7
พยาบาลวิชาชีพ	2-3
นวก.สาธารณสุข/จพ.สาธารณสุข	1-2
แพทย์แผนไทย/จพ.สาธารณสุข(อายุรเวช)	1-1
นวก.สาธารณสุข(เภสัชกรรม) /จพ.สาธารณสุข(เภสัชกรรม) /จพ.เภสัชกรรม	1-1

พยาบาลวิชาชีพ		
ขนาด	ชั้นต่ำ	ชั้นสูง
S	2	2
M	2	3
L	3	4

ตัวอย่าง ตำแหน่งนักวิชาการสาธารณสุข(ทันตสาธารณสุข)/ เจ้าพนักงานทันตสาธารณสุข

นวก.สาธารณสุข(ทันตสาธารณสุข)
/จพ.ทันตสาธารณสุข

ขนาด	ขั้นต่ำ	ขั้นสูง
S	0	0
M	1	1
L	1	1

2.กลุ่มงานส่งเสริมป้องกันควบคุมโรค	3-4
นวก.สาธารณสุข/จพ.สาธารณสุข	1-2
พยาบาลวิชาชีพ	1-1
นวก.สาธารณสุข(ทันตสาธารณสุข) /จพ.ทันตสาธารณสุข ***ไม่รวม จพ.ทันตสาธารณสุข (วุฒิผู้ช่วยทันตแพทย์)***	1-1

ตำแหน่งนวก.สาธารณสุข(ทันตสาธารณสุข)/จพ.ทันตสาธารณสุข กำหนดไว้เฉพาะ รพ.สต. ที่มีขนาดประชากร ตั้งแต่ 8,000 คน ขึ้นไป หากประชากร น้อยกว่า 8,000 คน ไม่ได้กำหนดให้มีตำแหน่ง ตำแหน่งนวก.สาธารณสุข(ทันตสาธารณสุข)/จพ.ทันตสาธารณสุข ไว้ที่ รพ.สต. นั้น



หมายเหตุ : การบริหารจัดการกรอบอัตรากำลัง ตำแหน่งนวก.สาธารณสุข(ทันตสาธารณสุข)/จพ.ทันตสาธารณสุข นั้นให้นำจำนวนประชากร (ตามโครงสร้าง) มาหาร ด้วยจำนวนประชากร 8,000 คน

ตัวอย่าง

$$\begin{aligned} \text{ประชากร (ตามโครงสร้าง)} &= 13,924 \text{ คน} \\ &= \frac{13,924}{8,000} \\ &= 2 \text{ คน} \end{aligned}$$

นั่นหมายถึง อัตรากำลัง นวก.สาธารณสุข (ทันตสาธารณสุข)/จพ.ทันตสาธารณสุข จะได้เท่ากับ 2 คน

และในการบริหารจัดการว่าจะนำตำแหน่งดังกล่าว ไปไว้ที่กลุ่มงานใดเท่าใดนั้น ขึ้นอยู่กับการบริหารจัดการของแต่ละ รพ.สต. กำหนด

ตัวอย่าง นักวิชาการสาธารณสุข (เภสัชกรรม)/
 เจ้าพนักงานสาธารณสุข(เภสัชกรรม)/
 เจ้าพนักงานสาธารณสุข

นวก.สาธารณสุข(เภสัชกรรม) /จพ.สาธารณสุข(เภสัชกรรม)/จพ.เภสัชกรรม		
ขนาด	ขั้นต่ำ	ขั้นสูง
S	0	0
M	0	0
L	1	1



3.กลุ่มงานเวชปฏิบัติครอบครัว	5 - 7
พยาบาลวิชาชีพ	2 - 3
นวก.สาธารณสุข/จพ.สาธารณสุข	1 - 2
แพทย์แผนไทย/จพ.สาธารณสุข(อายุรเวช)	1 - 1
นวก.สาธารณสุข(เภสัชกรรม) /จพ.สาธารณสุข(เภสัชกรรม)/จพ.เภสัชกรรม	1 - 1

ตำแหน่งนวก.สาธารณสุข(เภสัชกรรม)/จพ.สาธารณสุข(เภสัชกรรม)/จพ.เภสัชกรรม กำหนดไว้เฉพาะ รพ.สต. ที่มีขนาดประชากร ตั้งแต่ 8,000 คน ขึ้นไป หากประชากร น้อยกว่า 8,000 คน ไม่ได้ตำแหน่งนวก.สาธารณสุข(เภสัชกรรม)/จพ.สาธารณสุข(เภสัชกรรม)/จพ.เภสัชกรรม ไว้ที่ รพ.สต. นั้น ซึ่งจำนวนกรอบอัตรากำลัง จะกำหนดไว้ รพ.สต. ละ 1 คน

ตัวอย่าง การบริหารจัดการสายวิชาชีพ

3.กลุ่มงานเวชปฏิบัติครอบครัว	5 - 7
พยาบาลวิชาชีพ	2 - 3
นวก.สาธารณสุข/จพ.สาธารณสุข	1 - 2
แพทย์แผนไทย/จพ.สาธารณสุข(อายุรเวช)	1 - 1
นวก.สาธารณสุข(เภสัชกรรม)	1 - 1
/จพ.สาธารณสุข(เภสัชกรรม)/จพ.เภสัชกรรม	

แพทย์แผนไทย /จพ.สาธารณสุข(อายุรเวช)		
ขนาด	ชั้นต่ำ	ชั้นสูง
S	0	0
M	0	0
L	1	1



ตำแหน่งแพทย์แผนไทย/จพ.สาธารณสุข(อายุรเวช) กำหนดไว้เฉพาะ รพ.สต. ที่มีขนาดประชากร ตั้งแต่ 8,000 คน ขึ้นไป หากประชากร น้อยกว่า 8,000 คน ไม่ได้ตำแหน่งแพทย์แผนไทย/จพ.สาธารณสุข(อายุรเวช) ไว้ที่ รพ.สต. นั้น ซึ่งจำนวนกรอบอัตรากำลัง จะกำหนดไว้ รพ.สต. ละ 1 คน

การบริหารจัดการกรอบอัตรากำลังสายสนับสนุน (BackOffice)

จพ.การเงินและบัญชี /จพ.ธุรการ		
ขนาด	ขั้นต่ำ	ขั้นสูง
S	1	1
M	0	0
L	0	0

1. กลุ่มบริหารงานสาธารณสุข		3	-	3
นวก.สาธารณสุข/จพ.สาธารณสุข		1	-	1
จพ.การเงินและบัญชี/จพ.ธุรการ		0	-	0
จพ.ธุรการ		1	-	1
จพ.การเงินและบัญชี		1	-	1

จพ.ธุรการ		
ขนาด	ขั้นต่ำ	ขั้นสูง
S	0	0
M	1	1
L	1	1

จพ.การเงินและบัญชี		
ขนาด	ขั้นต่ำ	ขั้นสูง
S	0	0
M	1	1
L	1	1

หมายเหตุ : การบริหารจัดการกรอบอัตรากำลังสายสนับสนุน (BackOffice) แต่ละสายงานจะต้องไม่เกินกรอบขั้นต่ำ ตามขนาดของ รพ.สต. ที่กำหนดไว้



ศูนย์แพทยศาสตรศึกษาชั้นคลินิก







รายชื่อโรงพยาบาล 37 แห่ง ที่มีศูนย์แพทยศาสตรศึกษาชั้นคลินิก

ขนาด S

ลำดับ	เขต	จังหวัด	รพ.
1	1	เชียงใหม่	รพศ.นครพิงค์
2	1	พะเยา	รพท.พะเยา
3	1	แพร่	รพท.แพร่
4	2	ตาก	รพท.สมเด็จพระเจ้าตากสินมหาราช
5	3	พิจิตร	รพท.พิจิตร
6	6	ปราจีนบุรี	รพศ.เจ้าพระยาอภัยภูเบศร
7	7	ร้อยเอ็ด	รพศ.ร้อยเอ็ด
8	7	กาฬสินธุ์	รพท.กาฬสินธุ์
9	7	มหาสารคาม	รพท.มหาสารคาม
10	9	ชัยภูมิ	รพท.ชัยภูมิ
11	10	ศรีสะเกษ	รพท.ศรีสะเกษ
12	11	ภูเก็ต	รพศ.วชิระภูเก็ต
13	11	ชุมพร	รพท.ชุมพรเขตรอุดมศักดิ์
14	12	ตรัง	รพศ.ตรัง
15	12	ยะลา	รพศ.ยะลา
16	12	นราธิวาส	รพท.นราธิวาสราชนครินทร์
17	12	ปัตตานี	รพท.ปัตตานี
18	12	สงขลา	รพท.สงขลา

ขนาด M

ลำดับ	เขต	จังหวัด	รพ.
1	2	อุดรดิตถ์	รพศ.อุดรดิตถ์
2	3	นครสวรรค์	รพศ.สวรรค์ประชารักษ์
3	4	สระบุรี	รพศ.สระบุรี
4	5	ราชบุรี	รพศ.ราชบุรี
5	6	ฉะเชิงเทรา	รพศ.พุทธโสธร
6	8	อุดรธานี	รพศ.อุดรธานี
7	9	บุรีรัมย์	รพศ.บุรีรัมย์
8	9	สุรินทร์	รพศ.สุรินทร์
9	11	สุราษฎร์ธานี	รพศ.สุราษฎร์ธานี
10	11	นครศรีธรรมราช	รพศ.มหาธาตุนครศรีธรรมราช

ขนาด L

ลำดับ	เขต	จังหวัด	รพ.
1	1	เชียงราย	รพศ.เชียงรายประชานุเคราะห์
2	1	ลำปาง	รพศ.ลำปาง
3	2	พิษณุโลก	รพศ.พุทธชินราช
4	6	จันทบุรี	รพศ.พระปกเกล้า
5	6	ชลบุรี	รพศ.ชลบุรี
6	7	ขอนแก่น	รพศ.ขอนแก่น
7	9	นครราชสีมา	รพศ.มหาธาตุนครราชสีมา
8	10	อุบลราชธานี	รพศ.สรรพสิทธิประสงค์
9	12	สงขลา	รพศ.หาดใหญ่



วิธีการวิเคราะห์ภาระงาน: ศูนย์แพทยศาสตรศึกษาชั้นคลินิก

ใช้มาตรฐานของ สบ.พช. แบ่งออกเป็น 3 กลุ่ม

L ขนาดใหญ่
ดูแลนักศึกษา
120-180 คน

M ขนาดกลาง
ดูแลนักศึกษา
90-117 คน

S ขนาดเล็ก
ดูแลนักศึกษา
36-87 คน

วิเคราะห์ค่าเฉลี่ยของบุคลากรแต่ละระดับ

L ขนาดใหญ่
50 คน
กรอบ = 40

M ขนาดกลาง
30 คน
กรอบ = 24

S ขนาดเล็ก
20 คน
กรอบ = 16

ตัวอย่างการคิดกรอบศูนย์แพทยศาสตรศึกษาชั้นคลินิก

*1.ศูนย์แพทยศาสตรชั้นคลินิก	24 - 30
นายแพทย์	*
นวก.ศึกษา	*
นักจัดการงานทั่วไป	*
จพ.ธุรการ	*
จพ.การเงินและบัญชี	*
จพ.พัสดุ	*
บรรณารักษ์	*
จพ.ห้องสมุด	*
ช่างภาพการแพทย์	*
นวก.โสตทัศนศึกษา	*
จพ.โสตทัศนศึกษา	*

ทุกตำแหน่งในศูนย์แพทย์
รวมสายงานสนับสนุน
รวมกันต้องไม่เกินกรอบที่กำหนด
คือ ขั้นต่ำ 24 ขั้นสูง 30

สายงานสนับสนุนที่ควรมี (สายลูก)
ในศูนย์แพทยศาสตรชั้นคลินิก



หมายเหตุ : การบริหารจัดการตำแหน่งที่อยู่ในศูนย์แพทยศาสตรชั้นคลินิก ให้บริหารจัดการแต่ละตำแหน่งในภาพรวม (ทั้ง 5 ประเภทการจ้าง ชรก., ลจ., พรก., พกส., ลจช.) ซึ่งภาพรวมกรอบทั้งหมดจะต้องไม่เกินขั้นต่ำ = 24 คน

Three

แนวทางการดำเนินการจัดคนลง





แนวทางการ ดำเนินกรจัดคนลง

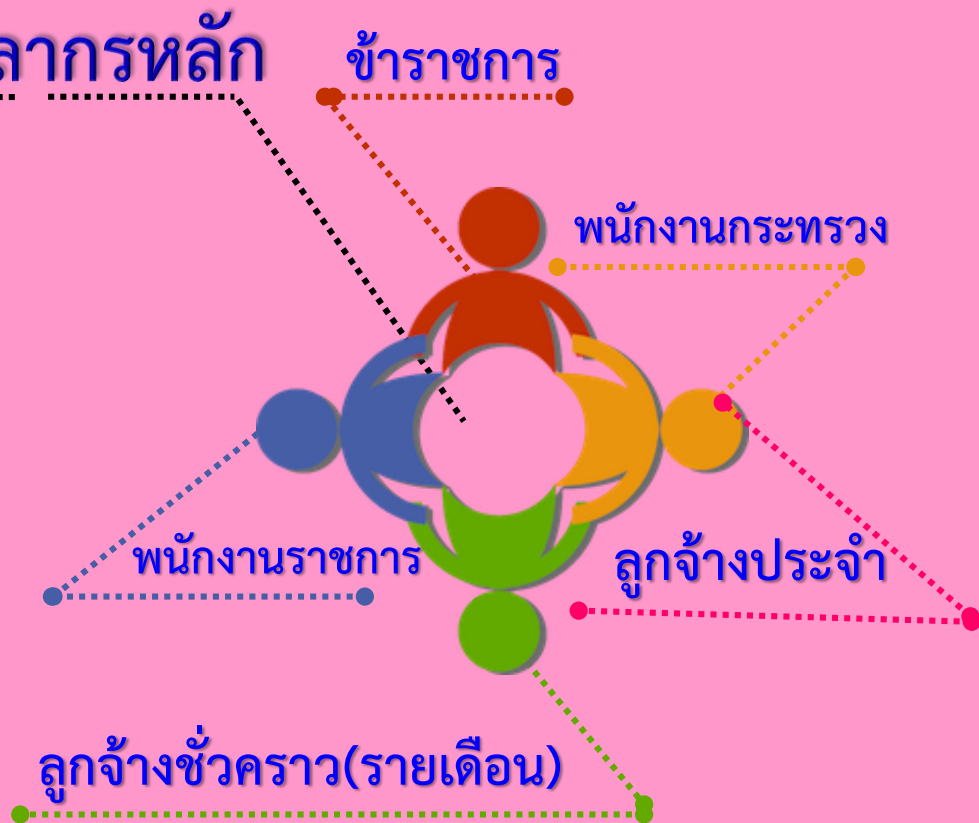
ส่วนกลาง

ส่วนภูมิภาค



1

ประเภทบุคลากรหลัก



2

บุคลากรประเภทสนับสนุนการให้บริการ



สนับสนุนวิชาชีพหลัก



สนับสนุนวิชาชีพเฉพาะ



สนับสนุนงานด้านบริหาร



แผนการดำเนินการ

ส่วนกลาง

01

พัฒนาระบบ HROPS
รองรับการจัดคนลง

ธ.ค.60 - มิ.ย.61

02

ตรวจสอบและเสนอ
คำขอตัดโอนตำแหน่งฯ

ธ.ค.60 - มิ.ย.61

03

จัดอบรม hr เขต และทำลอง
จัดคนลงในจังหวัดนำร่อง

16-18 ม.ค.61

04

ประเมินผลการทดลองจัดคนลง

26-28 ก.พ.61

05

ชี้แจง hr จังหวัดทาง
video onference

จัดทำคำสั่งจัดคนลง

ก.ค.61

06

โครงสร้างและส่วนราชการใหม่

ก.ย.61

ส่วนภูมิภาค

01

ดำเนินการเกลี่ยอัตรากำลัง
ให้ตรงกับปฏิบัติงานจริง

กรณีข้ามข้ามจังหวัด

รอบ 1 : ธ.ค.60 - ม.ค.61

02

ตรวจสอบข้อมูลตำแหน่ง
และข้อมูลบุคคล ในระบบ
HROPS ให้ถูกต้อง

ธ.ค.60 - มิ.ย.61

03

บันทึกข้อมูลคำสั่งความเคลื่อนไหว
ของบุคคลให้ครบถ้วนเป็นปัจจุบัน
เช่น คำสั่งบรรจุ คำสั่งย้าย

บันทึกข้อมูลการจัดคนลง
ในระบบ hrops

ธ.ค.60 - มิ.ย.61

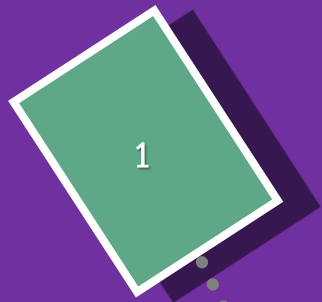
04

และตรวจสอบความถูกต้อง

ก.ค.- ส.ค.61

ส่วนภูมิภาค → การดำเนินการเกลี่ยอัตรากำลังให้ตรงกับ จ.18

ขั้นตอน

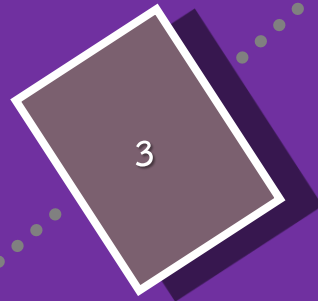


ตรวจสอบโครงสร้างและ
กรอบอัตรากำลัง

- จำนวนที่กำหนดตาม
กรอบ
- สายงานที่กำหนดให้มี
ได้



บันทึกคำขอตัดโอนในระบบ HROPS



เสนอหนังสือไปยัง
สป. เพื่อ เสนอ
อกพ.สป.พิจารณา



เมื่อได้รับมติ อกพ.สป.
แล้ว ให้ดำเนินการจัดทำ
คำสั่งตัดโอนตำแหน่งฯ
ให้แล้วเสร็จโดยเร็ว

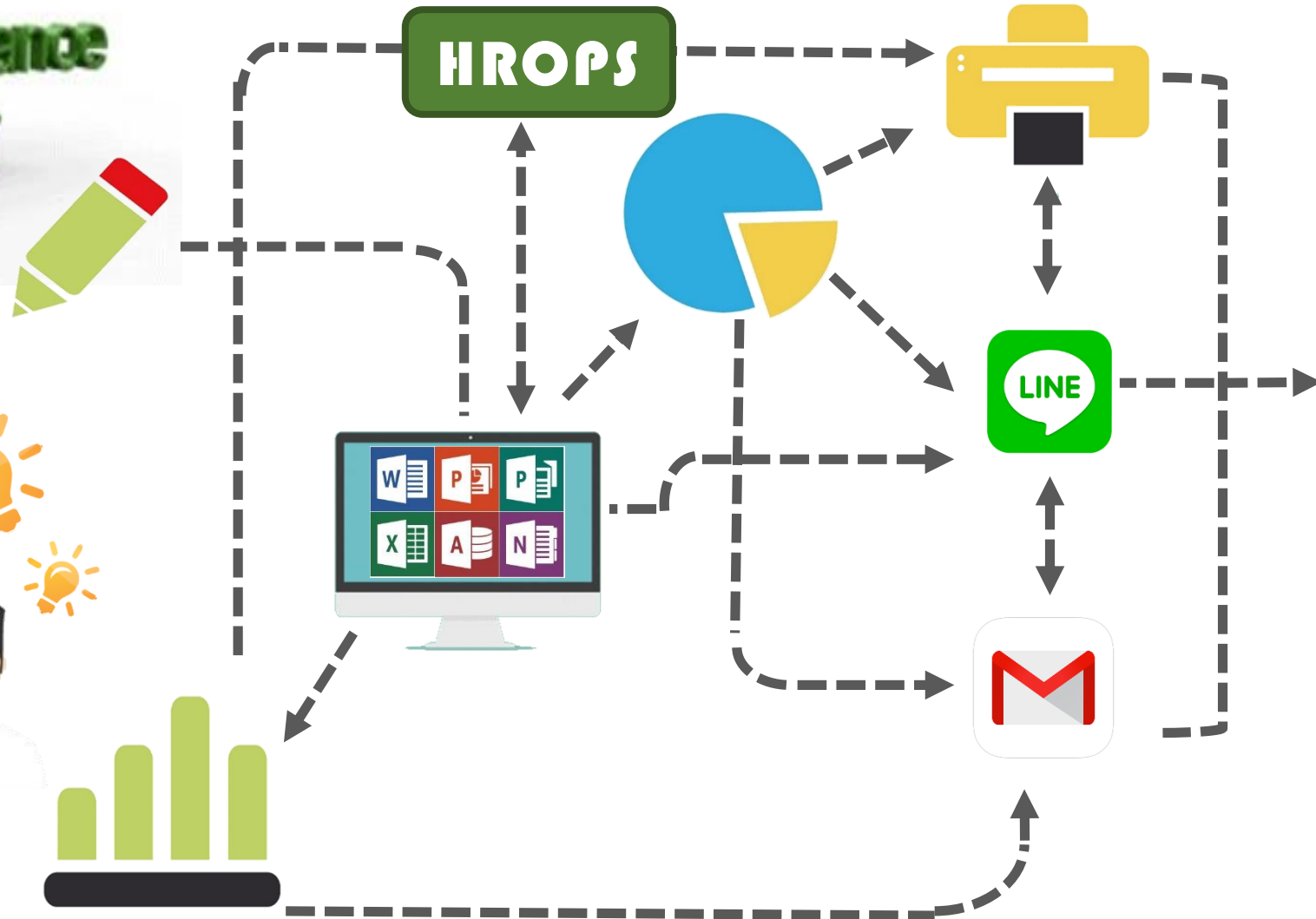
เงื่อนไข

1. ให้ใช้โครงสร้างตามหนังสือ สป. ที่ สร.
0201.032/ว.76 ลว. 29 มี.ค. 47
2. จำนวนตามกรอบให้ใช้จำนวนตามหนังสือ
สป. 0201.032/ว 1707 ลว.14 มิ.ย.60
3. หากส่วนราชการที่จะตัดโอนไปมีอัตรากำลัง
เกินกรอบขั้นต่ำ แต่ไม่เกิดขั้นสูง ให้เสนอ
ผตร.พิจารณาอนุมัติ แล้วส่ง สป.

Five

แนวทางการดำเนินการตามตัวชี้วัดการ

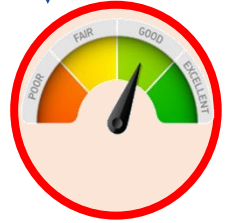
ปฏิบัติงาน ในงบประมาณปี 2561



ตัวชี้วัดการปฏิบัติงานสำคัญในปีงบประมาณ 2561



คำอธิบาย

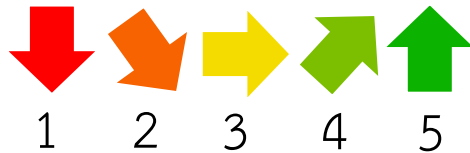


หน่วยงานที่มีบุคลากร
สาธารณสุขเพียงพอ

หน่วยงานที่มีบุคลากร
สาธารณสุขเพียงพอ

ไม่น้อยกว่า ร้อยละ (%)

45 % 50 % 55 % 60 % 65 %



ระดับคะแนน

จังหวัด.....

ผู้รับผิดชอบ

หมายถึง หน่วยงานทุกหน่วยงานในความรับผิดชอบของสำนักงานสาธารณสุขจังหวัด
(สสจ., สสอ., รพช., รพ.สต., รพศ./รพท.)

หมายถึง **อัตรากำลังที่มีอยู่จริง** ของหน่วยบริการสาธารณสุขสังกัดทุกระดับ (นับตาม
ปีงบประมาณ) **เมื่อเทียบกับกรอบอัตรากำลังขั้นต่ำที่กำหนด** ในระดับหน่วยงาน นับรวม
ทุกประเภทการจ้าง ได้แก่ ข้าราชการ พนักงานราชการ พนักงานกระทรวงสาธารณสุข
ลูกจ้างประจำ ลูกจ้างชั่วคราว (รายเดือน)

ร้อยละของหน่วยงานที่มีบุคลากรสาธารณสุขเพียงพอ หมายถึง **จำนวนของหน่วยงาน
ทุกระดับที่มีอัตรากำลังที่มีอยู่จริง** (นับตามปีงบประมาณ) **เมื่อเทียบกับกรอบอัตรากำลัง
ขั้นต่ำมีสัดส่วนไม่น้อยกว่า ร้อยละ 65 ของจำนวนหน่วยงานทั้งหมด** ในจังหวัดนั้น ๆ

ตัวอย่าง

แบบฟอร์มเก็บข้อมูลรายงานร้อยละของหน่วยงานที่มีบุคลากรเพียงพอ

จังหวัดกาฬสินธุ์ เขตสุขภาพที่ 7

รอบการประมาณที่..... ระหว่างวันที่ถึง.....

ลำดับ	ประเภท หน่วยงาน	ชื่อส่วนราชการ	ขนาด หน่วยงาน	Hcode	กรอบอัตรากำลัง ขั้นต่ำ (A)	ปฏิบัติงานจริง (ราย) (B)	ร้อยละบุคลากร (C = (B/A)x100)	สรุปจำนวนบุคลากร**		หมายเหตุ
								เพียงพอ	ไม่เพียงพอ	
1	รพช.	กมลาไสย	F1	11078	224	300	133.93%		OK	
2	รพช.	เขาวง	F2	11080	192	222	115.63%		OK	
3	รพช.	คำม่วง	F2	11084	137	178	129.93%		OK	
4	รพช.	ฆ้องชัย	F3	28798	101	21	20.79%	NG		
5	รพช.	ดอนจาน	F3	28790	101	23	22.77%	NG		
6	รพช.	ท่าคันโท	F2	11085	114	130	114.04%		OK	
7	รพช.	นาคู	F3	28017	101	21	20.79%	NG		
8	รพช.	นามน	F2	11077	114	123	107.89%		OK	
19	สสจ.	กาฬสินธุ์	L	4763	168	104	61.90%	NG		
20	สสอ.	กมลาไสย	M	00478	8	5	62.50%	NG		
21	สสอ.	กุฉินารายณ์	L	480	10	5	50.00%	NG		
22	สสอ.	เขาวง	S	00481	7	4	57.14%	NG		
23	สสอ.	คำม่วง	S	00485	7	1	14.29%	NG		
24	สสอ.	ฆ้องชัย	S	14153	7	4	57.14%	NG		
191	รพ.สต.	บ้านเหล่าสี่แคว หมู่ที่ 5 ตำบลไค้่นุ่น	S	13966	7	7	100.00%		OK	
192	รพ.สต.	บ้านเหล่าหลวง ตำบลภูดิน	S	13966	7	9	128.57%		OK	
193	รพ.สต.	บ้านเหล่าใหญ่ ตำบลเหล่าใหญ่	S	5308	7	7	100.00%		OK	
194	รพ.สต.	บ้านอุทัยวรรณ หมู่ที่ 2 ตำบลหลักเหลี่ยม	L	5292	12	7	58.33%	NG		



จำนวนหน่วยงานทั้งหมด = 194 หน่วยงาน
จำนวนหน่วยงานที่มีบุคลากรเพียงพอ = 143 หน่วยงาน

$$\begin{aligned} \text{ร้อยละของหน่วยงานที่มีบุคลากรเพียงพอ} &= \frac{143}{194} \times 100 \\ &= 73.71\% \end{aligned}$$

กิจกรรม...จะผ่านไปได้ไหม



จังหวัด.....

จำนวนหน่วยงานทั้งหมด = หน่วยงาน

จำนวนหน่วยงานที่มีบุคลากรเพียงพอ = หน่วยงาน

ร้อยละของหน่วยงานที่มีบุคลากรเพียงพอ = $\frac{\text{.....}}{\text{.....}} \times 100$

$\text{.....} \%$

THANK

YOU.

