



1. สถานการณ์โรคเฝ้าระวังทางระบาดวิทยาปี 2565 (ตั้งแต่ 1 มกราคม - 31 ธันวาคม 2565)

โรคที่มีรายงานผู้ป่วยสูงสุด 5 อันดับแรก คือ อูจจาระร่วง รองลงมา คือ ปอดบวม ไข้ไม่ทราบสาเหตุ อาหารเป็นพิษ และ โรคมือเท้าปาก

โรคที่มีรายงานผู้ป่วยสูงสุด 5 อันดับแรก **เดือนธันวาคม** คือ อูจจาระร่วง รองลงมา คือ ไข้หวัดใหญ่ ปอดบวม และไข้ไม่ทราบสาเหตุ

ตารางที่ 1 จำนวนและอัตราป่วยด้วยโรคเฝ้าระวังทางระบาดวิทยา 10 อันดับแรก จ.ร้อยเอ็ด ปี 2565

โรค	ปี 2565												รวม (ราย)	อัตราป่วย (ต่อแสน)
	ม.ค.	ก.พ.	มี.ค.	เม.ย.	พ.ค.	มิ.ย.	ก.ค.	ส.ค.	ก.ย.	ต.ค.	พ.ย.	ธ.ค.		
1. อูจจาระร่วง	1,924	1,382	1,202	1,008	1,140	1,271	1,436	1,599	1,487	1,163	876	1,036	15,773	1,205.36
2. ปอดอักเสบ	364	318	269	247	296	371	406	452	708	713	456	501	5,197	397.11
3. ไข้ไม่ทราบสาเหตุ	233	194	312	327	310	353	407	506	612	476	305	338	4,495	343.50
4. อาหารเป็นพิษ	466	328	247	174	217	241	240	324	246	219	147	196	3,074	234.91
5. มือเท้าปาก	8	1	3	3	1	10	122	1,345	544	91	16	31	2,181	166.67
6. ไข้หวัดใหญ่	9	9	8	3	3	12	21	25	148	174	551	149	1,170	89.41
7. ไข้เลือดออก	16	9	1	7	32	167	101	109	76	42	25	15	606	46.31
8. โรคติดต่อทางเพศสัมพันธ์	18	14	14	19	31	25	32	56	63	54	47	52	440	33.62
9. ตาแดง	55	50	37	34	30	16	38	39	32	40	26	32	435	33.24
10. วัณโรค	11	4	7	8	20	11	36	40	88	73	32	36	355	27.13

2. สถานการณ์โรคที่สำคัญในเดือนธันวาคม 2565

2.1 สถานการณ์โรคไข้เลือดออก

สถานการณ์ประเทศไทย

ตั้งแต่วันที่ 1 มกราคม - 28 ธันวาคม 2565 ประเทศไทยมีรายงานผู้ป่วยทั้งหมด 44,323 ราย อัตราป่วย 66.98 ต่อประชากรแสนคน เสียชีวิต 29 ราย อัตราป่วยตาย ร้อยละ 0.04

จำแนกรายภาค พบว่า ภาคเหนือ มีอัตราป่วยสูงสุด รองลงมาคือ ภาคกลาง และ ภาคใต้

สถานการณ์โรคไข้เลือดออกประเทศไทย ปี 2565

ข้อมูล ณ วันที่ 28 ธันวาคม 2565

จำนวนผู้ป่วยสะสม	44,323 ราย
จำนวนผู้ป่วยเสียชีวิต	29 ราย
อัตราป่วย	66.98 ต่อประชากรแสนคน
อัตราป่วยตาย (ร้อยละ)	0.04

ภาค	ผู้ป่วย (ราย)	ผู้ป่วยตาย (ราย)	อัตราป่วย ต่อแสน	อัตราป่วยตาย ร้อยละ
ตะวันออกเฉียงเหนือ	7,059	4	32.34	0.06
เหนือ	13,187	6	140.16	0.05
กลาง	20,221	16	79.47	0.08
ใต้	3,856	3	40.62	0.08
รวมทั้งประเทศ	44,323	29	66.98	0.04

ที่มา : รายงาน 506 สำนักโรคระบาดวิทยา

รูปที่ 1 จำนวนและอัตราป่วยผู้ป่วยไข้เลือดออก จำแนกรายภูมิภาค ปี 2565

สถานการณ์ไข้เลือดออกจังหวัดร้อยเอ็ด

ตั้งแต่ 1 มกราคม - 31 ธันวาคม 2565 มีรายงานผู้ป่วยไข้เลือดออก จำนวน 606 ราย ไม่มีผู้ป่วยเสียชีวิต อัตราป่วย 46.31 ต่อแสนประชากร อัตราป่วยอยู่ในลำดับที่ 31 ของประเทศ ลำดับที่ 5 ของภาคตะวันออกเฉียงเหนือ จำนวนผู้ป่วยปี 2565 มีแนวโน้มสูงขึ้นในช่วงเดือนพฤษภาคม ถึง ตุลาคม

กลุ่มอายุที่พบว่ามีอัตราป่วยสูงสุด คือ กลุ่มอายุ 5-9 ปี และ กลุ่มอายุ 10-14 ปี

อำเภอที่มีอัตราป่วยสะสมสูงสุดตั้งแต่ต้นปี 5 อันดับแรก คือ อ.หนองฮี รองลงมาคือ อ.เชียงขวัญ อ.พนมไพร อ.ทุ่งเขาหลวง และ อ.เมืองร้อยเอ็ด

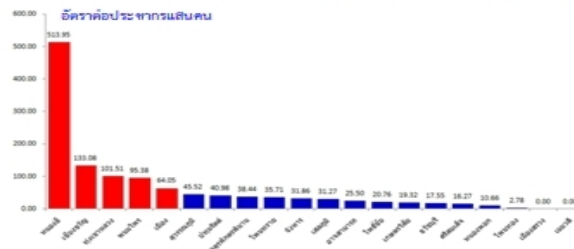
สถานการณ์โรคไข้เลือดออก จังหวัดร้อยเอ็ด ปี 2565

ข้อมูล ณ วันที่ 1 มกราคม 2566 (รายงาน 506)

* จำนวนผู้ป่วย	606 ราย
* เสียชีวิต	0 ราย
* อัตราป่วย	46.31 ต่อประชากรแสนคน
* อัตราป่วยตายร้อยละ	0.00



อัตราป่วยไข้เลือดออก จำแนกรายอำเภอ จ.ร้อยเอ็ด ปี 2565 (ตั้งแต่ 1 มกราคม 2565 - 1 มกราคม 2566 จาก รายงาน 506)



อัตราป่วยอยู่ในลำดับที่ 31 ของประเทศ ลำดับที่ 5 ของภาคตะวันออกเฉียงเหนือ และ ลำดับที่ 2 ของเขตสุขภาพที่ 7

รูปที่ 2 จำนวนผู้ป่วยไข้เลือดออก จ.ร้อยเอ็ด จำแนกรายเดือน ปี 2565 เปรียบกับปี 2564 และค่ามัธยฐาน 5 ปี

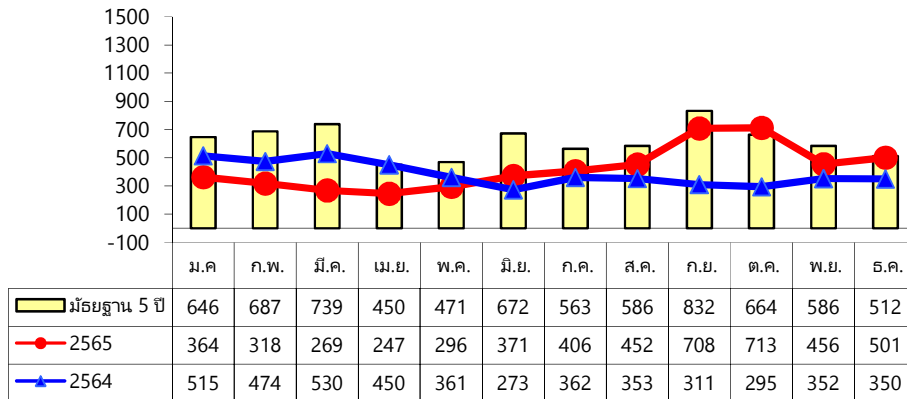
ตารางที่ 1 จำนวนผู้ป่วยและอัตราป่วยไข้เลือดออก รายอำเภอ จำแนกรายเดือน จ.ร้อยเอ็ด ปี 2565

อำเภอ	เดือน												รวม	อัตราป่วย (ต่อแสน)
	ม.ค.	ก.พ.	มี.ค.	เม.ย.	พ.ค.	มิ.ย.	ก.ค.	ส.ค.	ก.ย.	ต.ค.	พ.ย.	ธ.ค.		
เมือง	1	0	0	2	4	28	16	21	9	10	5	3	100	64.05
-ในเขตเทศบาล	1	0	0	1	1	9	6	5	1	1	0	0	25	72.35
- นอกเขต	0	0	0	1	3	19	10	16	8	9	5	3	75	61.69
เกษตรวิสัย	2	3	0	0	0	4	8	2	0	0	0	0	19	19.32
ปทุมรัตต์	3	0	0	2	4	3	2	1	1	2	3	1	22	40.98
จตุรพักตรพิมาน	1	0	1	1	2	3	9	8	2	3	1	0	31	38.44
ธวัชบุรี	0	0	0	0	0	1	1	1	4	2	1	2	12	17.55
พนมไพร	4	0	0	1	1	4	3	20	21	13	1	1	70	95.38
โพนทอง	0	0	0	0	1	2	0	0	0	0	0	0	3	2.78
โพธิ์ชัย	0	0	0	0	0	4	1	4	2	0	1	0	12	20.76
หนองพอก	0	0	0	0	0	0	4	2	1	0	0	0	7	10.66
เสลภูมิ	1	0	0	0	2	7	6	3	5	7	6	1	38	31.27
สุวรรณภูมิ	4	4	0	0	0	3	10	17	11	1	0	1	53	45.52
เมืองสรวง	0	0	0	0	0	0	0	0	0	0	0	0	0	0.00
โพนทราย	0	0	0	0	0	3	4	3	0	0	0	0	10	35.71
อาจสามารถ	0	2	0	1	0	3	2	4	6	0	1	0	19	25.50
เมยวดี	0	0	0	0	0	0	0	0	0	0	0	0	0	0.00
ศรีสมเด็จ	0	0	0	0	1	1	1	0	0	0	1	1	6	16.27
จังหาร	0	0	0	0	0	1	5	5	2	1	1	0	15	31.86
เชียงขวัญ	0	0	0	0	0	17	6	7	5	0	1	0	37	133.08
หนองฮี	0	0	0	0	17	77	16	11	3	2	0	2	128	513.95
ทุ่งเขาหลวง	0	0	0	0	0	6	7	0	4	1	3	3	24	101.51
รวมทั้งหมด	16	9	1	7	32	167	101	109	76	42	25	15	606	46.31

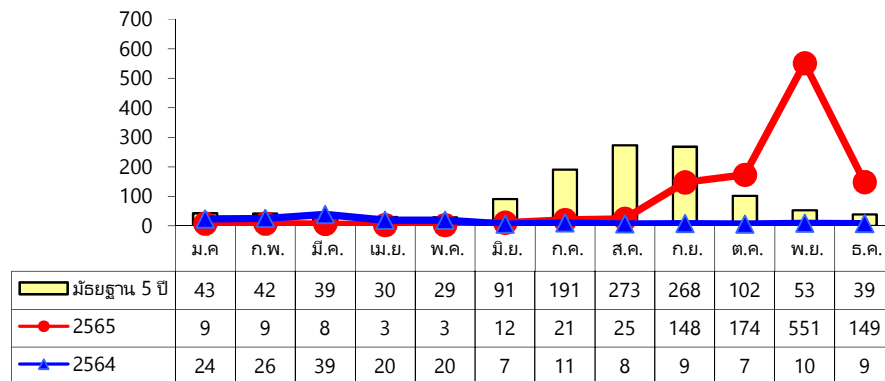
ข้อมูล ณ วันที่ 31 ธันวาคม 2565

2.2 สถานการณ์โรคปอดบวมและไข้หวัดใหญ่

ตั้งแต่ 1 มกราคม – 31 ธันวาคม 2565 จังหวัดร้อยเอ็ด มีรายงานผู้ป่วยผู้ป่วยโรคปอดบวม 5,197 ราย อัตราป่วยเท่ากับ 397.11 ต่อประชากรแสนคน โรคไข้หวัดใหญ่ 1,170 ราย อัตราป่วย 89.41 ต่อประชากรแสนคน ในเดือนกันยายน – พฤศจิกายน 2565 เริ่มมีรายงานผู้ป่วยด้วยโรคไข้หวัดใหญ่เข้ารับการรักษานในโรงพยาบาลเพิ่มขึ้น และมีเหตุการณ์การระบาดในกลุ่มผู้ต้องขังในเรือนจำ จึงทำให้แนวโน้มการระบาดจะสูงขึ้นในช่วงปลายปี 2565 ถึงต้นปี 2566



รูปที่ 2 จำนวนผู้ป่วยโรคปอดบวม รายเดือน ปี 2564-2565 และมัยฐาน 5 ปี จ.ร้อยเอ็ด



รูปที่ 3 จำนวนผู้ป่วยโรคไข้หวัดใหญ่ รายเดือน ปี 2564-2565 และมัยฐาน 5 ปี จ.ร้อยเอ็ด

กลุ่มอายุที่มีอัตราป่วยสูงสุด โรคปอดบวม คือ กลุ่มอายุ 0-4 ปี และ กลุ่มอายุ 65 ปีขึ้นไป สำหรับโรคไข้หวัดใหญ่ กลุ่มอายุที่มีอัตราป่วยสูงสุด คือ กลุ่มอายุ 25-34 ปี รองลงมา 0-4 ปี และ 5-9 ปี



ตารางที่ 2 จำนวนผู้ป่วยและอัตราป่วยโรคปอดบวม จังหวัดร้อยเอ็ด ปี 2565

อำเภอ	เดือน												รวม	อัตราป่วย (ต่อแสน)
	ม.ค.	ก.พ.	มี.ค.	เม.ย.	พ.ค.	มิ.ย.	ก.ค.	ส.ค.	ก.ย.	ต.ค.	พ.ย.	ธ.ค.		
เมือง	24	23	35	21	20	53	45	65	92	89	62	59	591	378.52
เกษตรวิสัย	45	25	15	31	23	25	32	29	63	68	24	25	423	430.12
ปทุมรัตน์	20	7	10	18	14	20	26	36	63	74	35	29	354	659.45
จตุรพักตรพิมาน	33	47	34	36	27	21	43	40	70	80	32	39	509	631.22
ธวัชบุรี	15	9	9	15	15	20	15	26	44	29	20	25	245	358.33
พนมไพร	25	25	9	12	16	23	25	22	40	36	40	47	333	453.72
โพนทอง	27	23	37	20	23	32	35	27	39	46	40	43	397	368.04
โพธิ์ชัย	14	7	2	5	8	9	6	14	18	26	14	16	143	247.40
หนองพอก	7	3	7	9	12	11	13	14	14	11	16	19	138	210.10
เสลภูมิ	20	22	23	13	56	44	21	33	32	42	51	40	404	332.47
สุวรรณภูมิ	39	42	23	19	13	25	29	38	39	36	17	21	345	296.33
เมืองสรวง	1	6	2	2	2	4	1	2	3	3	1	6	35	150.88
โพนทราย	20	8	4	8	6	7	11	1	13	8	3	7	96	342.80
อาจสามารถ	15	7	6	7	11	11	14	18	35	33	21	32	216	289.92
เมยวดี	2	9	7	5	3	7	4	6	12	9	7	2	74	325.93
ศรีสมเด็จ	19	13	11	7	15	23	32	30	47	61	35	33	328	889.64
จังหาร	15	10	11	8	7	11	17	12	17	20	15	14	160	339.81
เชียงขวัญ	13	12	7	4	8	6	6	6	18	10	6	10	108	388.46
หนองฮี	5	11	8	3	12	9	15	15	19	17	10	16	146	586.23
ทุ่งเขาหลวง	5	9	9	4	5	10	16	18	30	15	7	18	152	642.90
รวมทั้งหมด	364	318	269	247	296	371	406	452	708	713	456	501	5,197	397.15

ที่มา : ข้อมูล ณ วันที่ 31 ธันวาคม 2565 (จากรายงาน 506)

ตารางที่ 3 จำนวนผู้ป่วยและอัตราป่วยโรคไข้หวัดใหญ่ จังหวัดร้อยเอ็ด ปี 2565

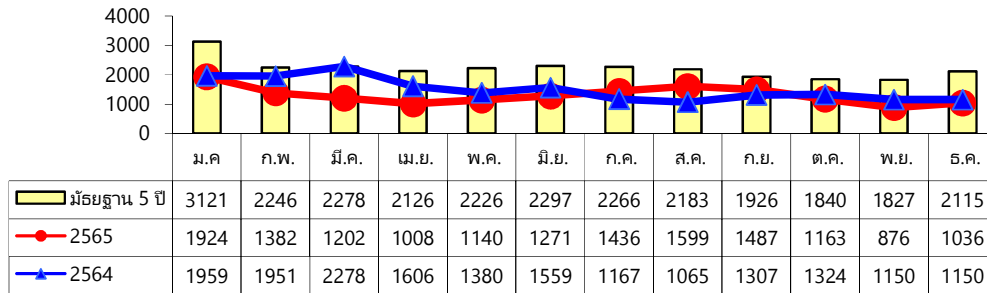
อำเภอ	เดือน												รวม	อัตราป่วย (ต่อแสน)
	ม.ค.	ก.พ.	มี.ค.	เม.ย.	พ.ค.	มิ.ย.	ก.ค.	ส.ค.	ก.ย.	ต.ค.	พ.ย.	ธ.ค.		
เมือง	0	2	1	0	0	4	8	6	41	53	435	57	632	404.78
เกษตรวิสัย	2	1	1	2	3	2	5	5	17	18	3	9	72	73.21
ปทุมรัตน์	0	0	0	0	0	0	0	1	4	3	0	3	11	20.49
จตุรพักตรพิมาน	4	2	1	0	0	1	4	3	30	39	33	29	161	199.66
ธวัชบุรี	0	0	1	0	0	2	2	4	11	14	17	14	69	100.92
พนมไพร	0	0	0	0	0	0	0	1	2	0	3	2	8	10.90
โพนทอง	1	0	1	0	0	1	0	1	12	14	15	9	57	52.84
โพธิ์ชัย	1	0	0	0	0	0	0	0	5	6	7	6	26	44.98
หนองพอก	0	0	0	0	0	1	0	0	1	3	4	3	13	19.79
เสลภูมิ	0	0	0	0	0	1	0	2	3	5	8	4	27	22.22
สุวรรณภูมิ	1	1	2	0	0	0	1	0	0	1	0	2	8	6.87
เมืองสรวง	0	0	0	0	0	0	0	0	0	0	1	1	2	8.62
โพนทราย	0	0	0	0	0	0	0	0	1	0	0	0	1	3.57
อาจสามารถ	0	0	0	0	0	0	1	0	5	6	4	5	21	28.19
เมยวดี	0	0	0	0	0	0	0	0	1	0	1	0	2	8.81
ศรีสมเด็จ	0	2	1	0	0	0	0	1	8	4	8	1	25	67.81
จังหาร	0	1	0	0	0	0	0	1	5	3	2	2	14	29.73
เชียงขวัญ	0	0	0	1	0	0	0	0	1	2	7	0	11	39.57
หนองฮี	0	0	0	0	0	0	0	0	1	3	0	0	5	20.08
ทุ่งเขาหลวง	0	0	0	0	0	0	0	0	0	0	3	2	5	21.15
รวมทั้งหมด	9	9	8	3	3	12	21	25	148	174	551	149	1,170	89.41

ที่มา : ข้อมูล ณ วันที่ 31 ธันวาคม 2565 (จากรายงาน 506)

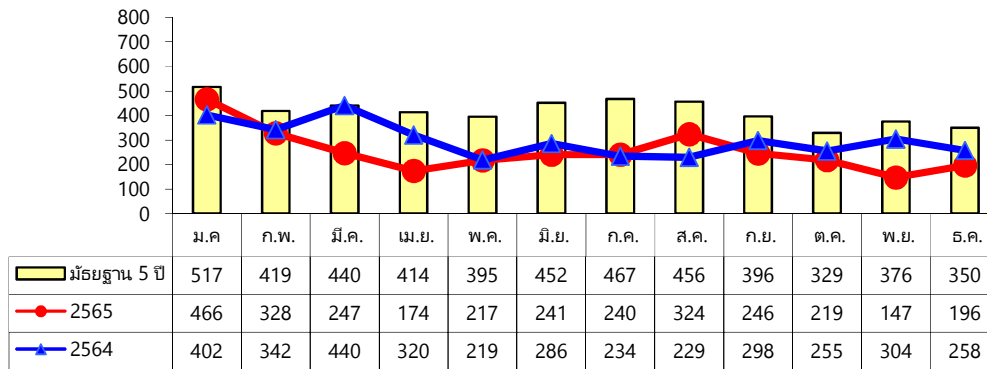
2.3 สถานการณ์โรคอุจจาระร่วงและอาหารเป็นพิษ

ตั้งแต่ 1 มกราคม - 31 ธันวาคม 2565 จังหวัดร้อยเอ็ด มีรายงานผู้ป่วยโรคอุจจาระร่วงเฉียบพลัน จำนวน 15,773 ราย อัตราป่วยเท่ากับ 1,205.36 ต่อแสนประชากร โรคอาหารเป็นพิษ จำนวน 3,074 ราย อัตราป่วย 234.91 ต่อแสนประชากร

จำนวนผู้ป่วยโรคอุจจาระร่วงและอาหารเป็นพิษ ปี 2565 ตั้งแต่เดือนกรกฎาคม-สิงหาคม จำนวนผู้ป่วยสูงกว่า ปี 2564 และมากกว่าค่ามัธยฐาน 5 ปี



รูปที่ 4 จำนวนผู้ป่วยโรคอุจจาระร่วง จำแนกรายเดือน ปี 2565 เปรียบกับปี 2564 และมัธยฐาน 5 ปี



รูปที่ 5 จำนวนผู้ป่วยโรคอาหารเป็นพิษ จำแนกรายเดือน ปี 2565 เปรียบกับปี 2564 และมัธยฐาน 5 ปี

ตารางที่ 4 จำนวนผู้ป่วยและอัตราป่วยโรคอุจจาระร่วง จังหวัดร้อยเอ็ด ปี 2565

อำเภอ	เดือน												รวม	อัตราป่วย (ต่อแสน)
	ม.ค.	ก.พ.	มี.ค.	เม.ย.	พ.ค.	มิ.ย.	ก.ค.	ส.ค.	ก.ย.	ต.ค.	พ.ย.	ธ.ค.		
เมือง	224	149	186	132	147	206	223	251	201	158	143	179	2,222	1,423.15
เกษตรวิสัย	116	42	33	65	59	71	72	55	72	72	45	57	773	786.01
ปทุมรัตน์	51	29	19	21	17	54	43	93	83	78	54	48	599	1,115.85
จตุรพักตรพิมาน	142	81	88	62	70	87	122	99	110	94	61	74	1,120	1,388.92
ธวัชบุรี	151	129	87	69	50	46	88	76	79	47	41	36	902	1,319.23
พนมไพร	38	37	16	16	15	14	23	33	33	21	32	25	308	419.65
โพนทอง	213	149	146	126	147	173	185	214	190	157	116	143	1,981	1,836.49
โพธิ์ชัย	68	64	49	69	50	62	48	67	64	43	36	38	670	1,159.17
หนองพอก	53	65	51	50	69	52	37	44	66	36	30	33	590	898.25
เสลภูมิ	150	131	63	96	138	133	70	104	86	50	33	24	1,083	891.25
สุวรรณภูมิ	217	151	127	93	76	74	103	109	70	105	51	60	1,262	1,083.96
เมืองสรวง	4	0	3	2	3	1	3	5	3	3	5	19	55	237.10
โพนทราย	12	11	15	12	3	12	24	25	17	12	7	10	164	585.61
อาจสามารถ	110	54	69	46	40	44	77	81	80	51	61	83	819	1,099.27
เมยวดี	14	39	25	18	17	7	9	11	10	11	5	4	172	757.58
ศรีสมเด็จ	133	84	91	38	72	84	126	114	112	94	69	101	1,138	3,086.60
จังหาร	39	35	35	49	69	75	86	113	114	75	52	59	822	1,745.78
เชียงขวัญ	86	62	43	26	30	24	34	28	30	17	11	5	397	1,427.95
หนองฮี	29	20	13	4	24	16	4	18	15	11	9	23	192	770.93
ทุ่งเขาหลวง	74	50	43	14	44	36	59	59	52	28	15	15	504	2,131.71
รวมทั้งหมด	1,924	1,382	1,202	1,008	1,140	1,271	1,436	1,599	1,487	1,163	876	1,036	15,773	1,205.36

ที่มา : ข้อมูล ณ วันที่ 31 ธันวาคม 2565 (จากรายงาน 506)

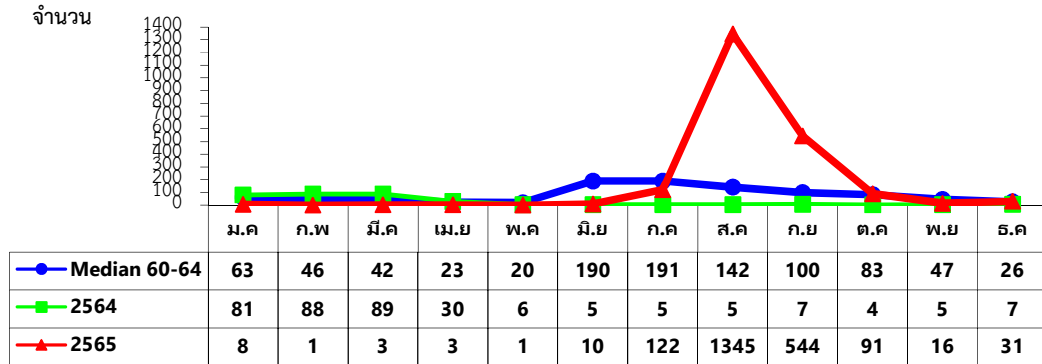
ตารางที่ 5 จำนวนผู้ป่วยและอัตราป่วยโรคอาหารเป็นพิษ จังหวัดร้อยเอ็ด ปี 2565

อำเภอ	เดือน												รวม	อัตราป่วย (ต่อแสน)
	ม.ค.	ก.พ.	มี.ค.	เม.ย.	พ.ค.	มิ.ย.	ก.ค.	ส.ค.	ก.ย.	ต.ค.	พ.ย.	ธ.ค.		
เมือง	62	58	47	30	36	51	54	38	31	27	27	36	501	320.88
เกษตรวิสัย	72	9	9	10	18	27	22	21	28	30	12	26	289	293.86
ปทุมรัตน์	21	18	11	8	9	21	20	30	19	17	3	6	184	342.77
จตุรพักตรพิมาน	12	20	9	7	8	12	14	13	15	20	7	12	152	188.50
ธวัชบุรี	38	13	9	9	13	4	17	20	23	15	2	10	174	254.49
พนมไพร	12	1	1	3	4	2	5	13	5	10	6	12	74	100.83
โพนทอง	58	27	40	28	31	53	20	51	44	27	4	12	396	367.11
โพธิ์ชัย	4	4	5	2	5	1	3	4	1	1	1	1	35	60.55
หนองพอก	10	19	17	16	22	12	9	6	17	11	14	10	163	248.16
เสลภูมิ	6	5	4	2	11	6	0	0	0	2	5	0	41	33.74
สุวรรณภูมิ	42	24	19	12	11	3	2	22	5	4	4	4	152	130.56
เมืองสรวง	0	0	0	0	0	0	0	1	0	0	1	1	3	12.93
โพนทราย	13	6	1	0	2	6	2	2	1	0	0	1	34	121.41
อาจสามารถ	8	11	10	2	4	2	8	8	6	3	13	12	88	118.11
เมยวดี	0	0	0	1	0	1	0	0	1	0	0	0	3	13.21
ศรีสมเด็จ	69	37	44	41	37	38	59	81	46	50	44	46	602	1,632.81
จังหาร	2	3	1	2	1	0	1	6	0	0	2	3	21	44.60
เชียงขวัญ	36	71	19	1	1	1	1	3	3	1	2	2	141	507.16
หนองฮี	1	2	1	0	3	0	1	2	0	1	0	2	13	52.20
ทุ่งเขาหลวง	0	0	0	0	1	1	2	3	1	0	0	0	8	33.84
รวมทั้งหมด	466	328	247	174	217	241	240	324	246	219	147	196	3,074	234.91

ที่มา : ข้อมูล ณ วันที่ 31 ธันวาคม 2565 (จากรายงาน 506)

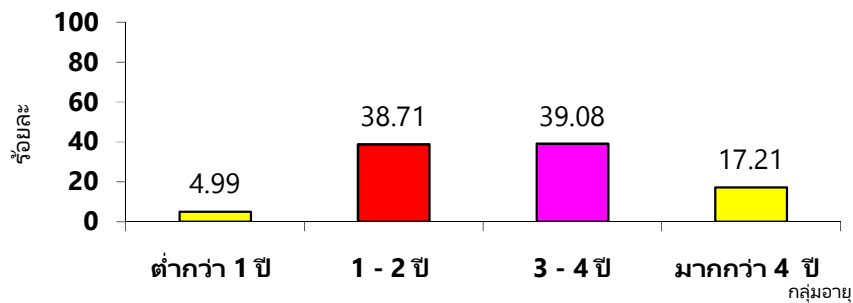
2.4 โรคมือ เท้า ปาก (Hand Foot Mouth Disease)

สถานการณ์ของจังหวัดร้อยเอ็ด ตั้งแต่ 1 มกราคม - 31 ธันวาคม 2565 มีรายงานผู้ป่วยโรค HFMD จำนวน 2,181 ราย อัตราป่วย 166.67 ต่อประชากรแสนคน จำนวนผู้ป่วยในปี 2565 ระหว่างเดือนกรกฎาคม - ตุลาคม มีผู้ป่วยสูงกว่าปี 2564 และ สูงกว่าค่ามัธยฐาน 5 ปี เนื่องจากมีเหตุการณ์การระบาดเป็นกลุ่มเด็กเล็ก ในโรงเรียนและศูนย์พัฒนาเด็กเล็กหลายแห่ง



รูปที่ 6 จำนวนผู้ป่วยโรคมือ เท้า ปาก จำแนกรายเดือน ปี 2565 เปรียบเทียบ ปี 2564 และ ค่ามัธยฐานย้อนหลัง 5 ปี

กลุ่มอายุที่พบผู้ป่วยสูงสุด คือ อายุ 3-4 ปี (ร้อยละ 39.08) รองลงมา คือ กลุ่มอายุ 3-4 ปี (ร้อยละ 38.71) และอายุมากกว่า 4 ปี (ร้อยละ 17.21)



รูปที่ 7 ร้อยละผู้ป่วยโรคมือเท้าปาก จำแนกตามกลุ่มอายุ จ.ร้อยเอ็ด ปี 2565



ตารางที่ 6 จำนวนผู้ป่วยและอัตราป่วยโรคมือเท้าปาก จำแนกรายเดือน จ.ร้อยเอ็ด ปี 2565

อำเภอ	เดือน												รวม	อัตราป่วย (ต่อแสน)
	ม.ค.	ก.พ.	มี.ค.	เม.ย.	พ.ค.	มิ.ย.	ก.ค.	ส.ค.	ก.ย.	ต.ค.	พ.ย.	ธ.ค.		
เมือง	0	0	0	0	0	1	33	157	81	24	2	14	312	199.83
เกษตรวิสัย	1	0	0	0	0	0	4	74	24	7	0	1	111	112.87
ปทุมรัตน์	1	0	0	0	0	0	2	66	39	8	1	1	119	221.68
จตุรพักตรพิมาน	0	0	1	0	0	0	10	138	69	10	1	1	230	285.23
ธวัชบุรี	0	0	0	0	0	0	7	59	26	11	1	0	104	152.11
พนมไพร	2	0	0	0	0	0	0	52	37	6	0	1	98	133.53
โพนทอง	1	0	0	0	0	2	18	111	23	5	1	0	162	150.18
โพธิ์ชัย	1	0	0	0	0	0	9	97	25	2	1	0	135	233.56
หนองพอก	0	0	0	0	0	1	3	59	24	0	1	1	89	135.50
เสลภูมิ	0	0	0	0	0	0	2	59	29	6	2	2	100	82.29
สุวรรณภูมิ	1	1	1	1	0	4	14	150	15	3	3	2	198	170.07
เมืองสรวง	0	0	0	0	0	0	0	3	0	0	0	0	3	12.93
โพนทราย	0	0	1	0	1	0	0	23	1	0	1	1	28	99.98
อาจสามารถ	0	0	0	0	0	1	2	71	36	6	2	3	121	162.41
เมยวดี	0	0	0	0	0	0	6	5	2	0	0	0	13	57.26
ศรีสมเด็จ	0	0	0	0	0	1	6	39	34	1	0	2	83	225.12
จังหาร	0	0	0	1	0	0	2	60	43	1	0	0	108	229.37
เชียงขวัญ	0	0	0	0	0	0	1	6	3	1	0	0	11	39.57
หนองฮี	1	0	0	1	0	0	0	53	23	0	0	2	80	321.22
ทุ่งเขาหลวง	0	0	0	0	0	0	3	63	10	0	0	0	76	321.45
รวมทั้งหมด	8	1	3	3	1	10	122	1,345	544	91	16	31	2,181	166.67

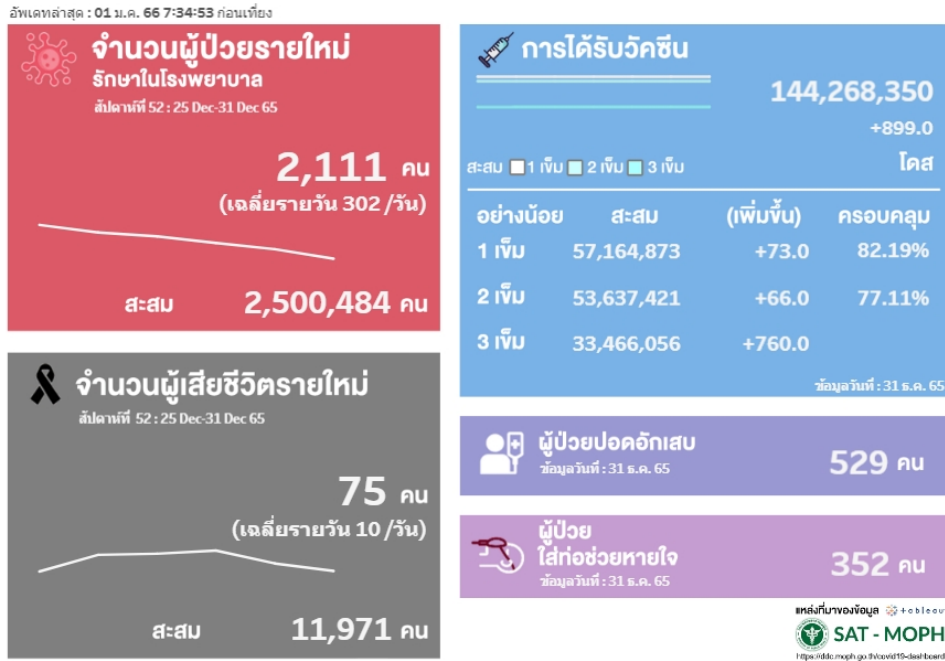
ที่มา : ข้อมูล ณ วันที่ 31 ธันวาคม 2565 (จากรายงาน 506)

2.5 สถานการณ์โรคติดเชื้อไวรัสโคโรนา 2019 (COVID-19)

สถานการณ์ประเทศไทย ข้อมูล ณ วันที่ 27 พฤศจิกายน 2565

พบผู้ป่วยยืนยันติดเชื้อ ระลอกมกราคม 2565 สะสม รวม 2,500,484 ราย เสียชีวิต 11,971 ราย อัตราป่วยตายน้อยละ 0.47 มีผู้ป่วยปอดอักเสบ 529 ราย ในกลุ่มนี้ใช้เครื่องช่วยหายใจ 352 ราย และประเทศไทยมีผู้ป่วยอยู่ในลำดับที่ 30 ของโลก

สถานการณ์ผู้ป่วย COVID-19 ภายในประเทศ รายสัปดาห์



รูปที่ 8 จำนวนผู้ป่วยโควิด-19 ภาพรวมประเทศ ข้อมูล ณ วันที่ 1 มกราคม 2566

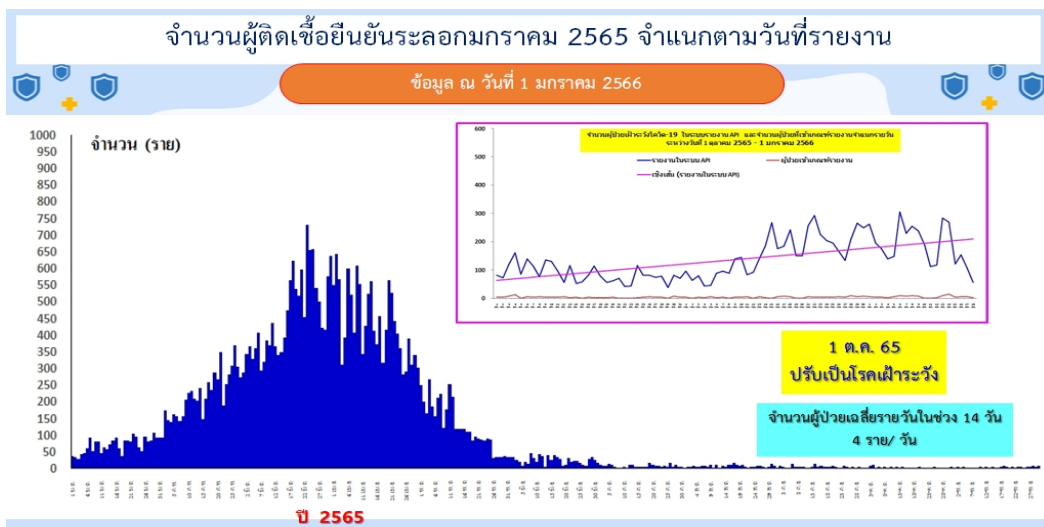
สถานการณ์จังหวัดร้อยเอ็ด

มีรายงานผู้ป่วยยืนยันโรคติดเชื้อไวรัสโคโรนา 2019 ระลอกมกราคม 2565 รวม 41,273 ราย มีผู้เสียชีวิต 272 ราย อัตราป่วยตายน้อยละ 0.65 มีผู้ป่วยอาการปอดอักเสบเข้ารับการรักษาจำนวน 11 ราย จำแนกเป็นอาการปอดอักเสบใส่เครื่องช่วยหายใจ จำนวน 7 ราย อาการปอดอักเสบใช้เครื่องให้ออกซิเจนแบบ High Flow จำนวน 2 ราย และมีอาการปอดอักเสบเล็กน้อย จำนวน 2 ราย

ข้อมูลการให้บริการวัคซีนโควิด-19 จังหวัดร้อยเอ็ด สะสม 806,761 ราย (1,897,488 โด๊ส) คิดเป็นความครอบคลุมร้อยละ 73.33



รูปที่ 9 จำนวนผู้ป่วยโควิด-19 ภาพรวมจังหวัดร้อยเอ็ด ข้อมูล ณ วันที่ 1 มกราคม 2565



รูปที่ 10 จำนวนผู้ป่วยยืนยันโควิด-19 จ.ร้อยเอ็ด จำแนกตามวันรายงาน ข้อมูล ณ วันที่ 1 มกราคม 2566



รูปที่ 11 จำนวนผู้ป่วยยืนยันโควิด-19 จ.ร้อยเอ็ด จำแนกตามอำเภอ ข้อมูล ณ วันที่ 1 มกราคม 2566

ตารางที่ 6 จำนวนผู้ป่วยและอัตราป่วยโรคติดเชื้อไวรัสโคโรนา 2019 จำแนกรายเดือน จ.ร้อยเอ็ด ปี 2565

อำเภอ	เดือน												รวม	อัตราป่วย (ต่อแสน)
	ม.ค.	ก.พ.	มี.ค.	เม.ย.	พ.ค.	มิ.ย.	ก.ค.	ส.ค.	ก.ย.	ต.ค.	พ.ย.	ธ.ค.		
เมือง	627	1,321	1,805	1,545	345	77	58	51	25	23	23	28	5,933	453.40
เกษตรวิสัย	130	452	937	684	172	12	5	9	6	9	7	8	2,433	185.93
ปทุมรัตน์	104	135	536	1,156	311	6	8	7	3	3	7	2	2,278	174.08
จตุรพักตรพิมาน	68	283	399	788	300	111	42	53	34	10	12	28	2,135	163.16
ธวัชบุรี	165	361	555	453	118	13	10	14	4	2	2	8	1,705	130.29
พนมไพร	108	121	383	685	426	10	5	1	7	3	1	4	1,754	134.04
โพนทอง	147	760	3,172	1,753	503	33	10	20	8	5	4	7	6,422	490.76
โพธิ์ชัย	38	194	305	285	144	12	6	5	3	0	1	2	995	76.04
หนองพอก	61	234	316	218	65	19	9	15	22	12	3	11	986	75.35
เสลภูมิ	103	494	981	1,194	406	14	11	4	13	2	7	14	3,245	247.98
สุวรรณภูมิ	69	573	2,343	2,128	519	310	25	10	4	5	4	7	5,999	458.44
เมืองสรวง	39	35	78	118	53	12	2	3	0	0	1	4	346	26.44
โพนทราย	61	71	140	298	92	27	6	2	2	7	1	2	710	54.26
อาจสามารถ	199	215	201	282	79	13	11	1	5	2	2	8	1,018	77.79
เมยวดี	26	343	155	82	14	17	1	8	2	3	1	7	659	50.36
ศรีสมเด็จ	49	161	661	224	29	30	5	7	4	1	6	5	1,182	90.33
จังหาร	91	149	858	954	305	5	7	1	7	3	2	1	2,383	182.11
เชียงขวัญ	27	108	181	209	15	5	6	2	4	0	1	2	561	42.87
หนองฮี	19	126	99	26	15	12	3	3	1	2	2	2	310	23.69
ทุ่งเขาหลวง	40	79	125	99	32	5	4	3	3	1	0	1	392	29.96
รวมทั้งหมด	2,171	6,215	14,230	13,181	3,943	743	234	219	157	93	87	151	41,446	3167.27

ที่มา : ข้อมูล ณ วันที่ 1 มกราคม 2566 (จากระบบรายงาน API กรมควบคุมโรค)

ขณะนี้ โรคติดเชื้อไวรัสโคโรนา 2019 ปรับจากโรคติดต่ออันตราย เป็นโรคติดต่อเฝ้าระวัง ตามพระราชบัญญัติโรคติดต่อ พ.ศ.2558 มีผลบังคับใช้ตั้งแต่วันที่ 1 ตุลาคม 2565 เป็นต้นมา แนวทางในการบริหารจัดการโรคติดเชื้อไวรัสโคโรนา 2019 กระทรวงสาธารณสุขให้ดำเนินการขับเคลื่อนผ่านคณะกรรมการโรคติดต่อจังหวัด และศูนย์บัญชาการเหตุการณ์ตอบโต้ภาวะฉุกเฉินด้านการแพทย์และสาธารณสุข (PH-EOC) โดยกระทรวงสาธารณสุขมีข้อสั่งการ เน้นให้ทุกจังหวัดจัดตั้งหน่วยฉีดวัคซีนหลักทุกจังหวัดและทุกอำเภอ (Covid-19 Vaccination Center) ให้ประชาชนเข้าถึงได้สะดวกและทั่วถึง ให้กำหนดวันให้บริการอย่างน้อย 1 วัน/สัปดาห์ สำหรับสถานที่ฉีดในโรงพยาบาลให้บูรณาการร่วมกับคลินิกสุขภาพเด็กดี รวมถึงให้ออกหน่วยฉีดวัคซีนเคลื่อนที่สำหรับชุมชนต่างๆ



งานระบาดวิทยา กลุ่มงานควบคุมโรคติดต่อ สำนักงานสาธารณสุขจังหวัดร้อยเอ็ด
โทร 0 4351 1754 ต่อ 117 email : epidroiet@yahoo.com