

สถานการณ์โรคไข้เลือดออก สัปดาห์ที่ 38

ข้อมูล ณ วันที่ 27 กันยายน 2563



ทีมตระหนักรู้สถานการณ์ งานระบาดวิทยา กลุ่มงานควบคุมโรคติดต่อ
สำนักงานสาธารณสุขจังหวัดร้อยเอ็ด

epidroiet@yahoo.com Tel 043-515206

สถานการณ์โรคไข้เลือดออกประเทศไทย ปี 2563

ข้อมูล ณ วันที่ 22 กันยายน 2563

จำนวนผู้ป่วยสะสม	57,476	ราย
จำนวนผู้ป่วยเสียชีวิต	37	ราย
อัตราป่วย	86.69	ต่อประชากรแสนคน
อัตราป่วยตาย	ร้อยละ 0.06	

ภาค	ผู้ป่วย (ราย)	ผู้ป่วยตาย (ราย)	อัตราป่วย ต่อแสน	อัตราป่วยตาย ร้อยละ
เหนือ	24,655	9	112.06	0.04
ตะวันออกเฉียงเหนือ	12,409	11	99.78	0.09
กลาง	15,498	11	69.08	0.07
ใต้	4,914	6	52.13	0.12
รวมทั้งประเทศ	57,476	37	86.69	0.06

ที่มา : รายงาน 506 สำนักระบาดวิทยา

สถานการณ์โรคไข้เลือดออก ประเทศไทย

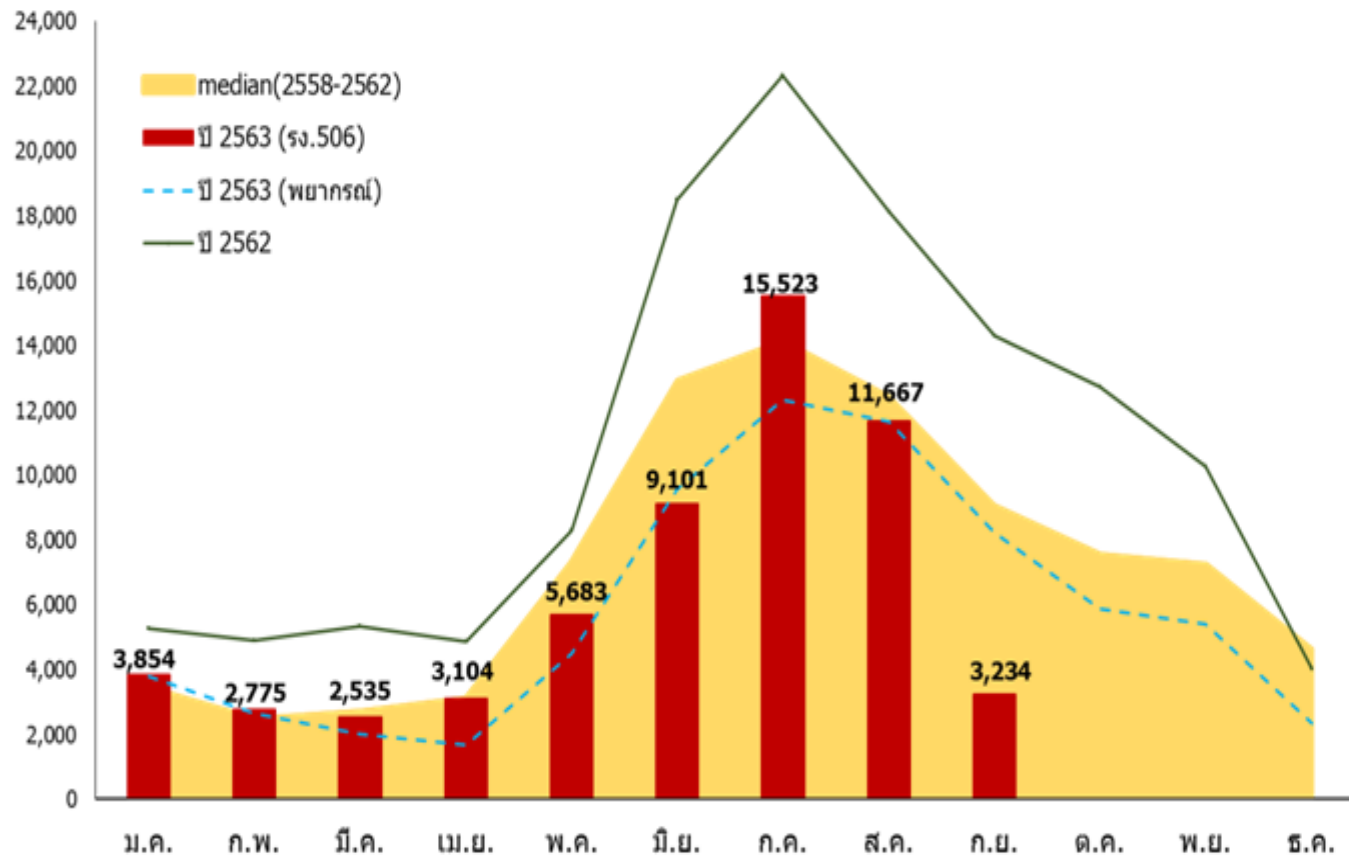
จำนวนผู้ป่วย ณ สัปดาห์ที่ 37 ของแต่ละปี						
ปี พ.ศ.	2563	2562	2561	2560	2559	2558
ป่วย (ราย)	57,476	93,007	59,104	38,756	44,396	90,125
ตาย (ราย)	37	98	74	55	33	82
อัตราป่วย (ต่อแสน)	86.69	140.28	89.47	59.24	67.86	138.39
อัตราป่วยตาย (ร้อยละ)	0.06	0.11	0.13	0.14	0.07	0.09

สัปดาห์ที่ 37 จำนวนเพิ่มจากสัปดาห์ที่ผ่านมา 2,472 ราย

จำนวนผู้ป่วย น้อยกว่า ปี 2562 ในช่วงเวลาเดียวกัน ร้อยละ 38

จำนวนผู้ป่วยโรคไข้เลือดออก รายเดือน ประเทศไทย

จำนวนป่วย (ราย)



เปรียบเทียบ ปี 2562

จำนวนผู้ป่วย น้อยกว่า ปี
ที่ผ่านมา ณ ช่วงเวลา
เดียวกัน **38%**



เปรียบเทียบ 5-yrs Med.

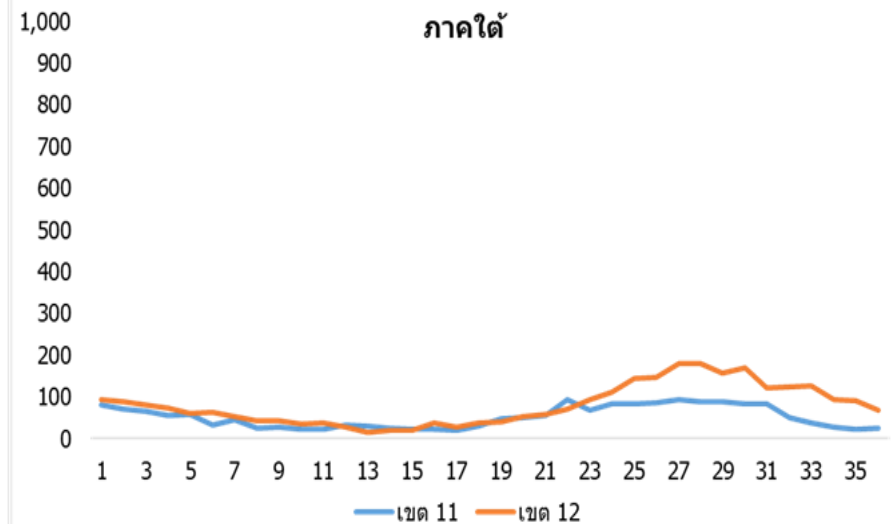
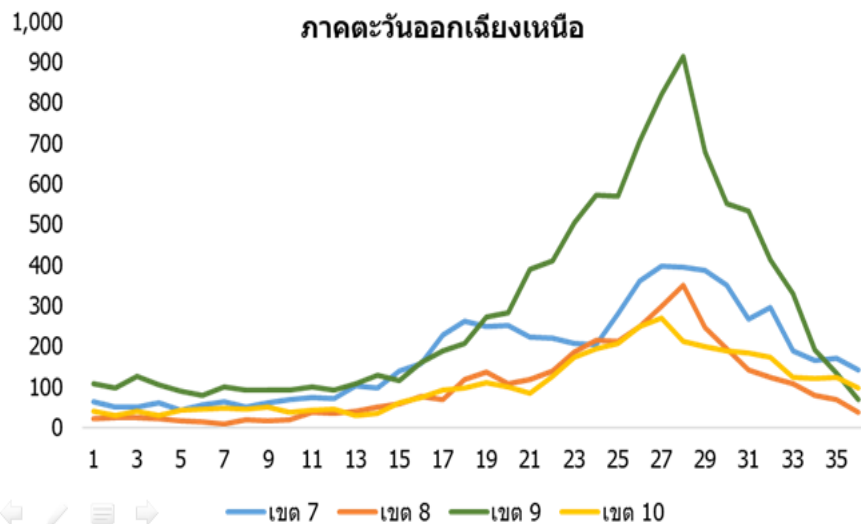
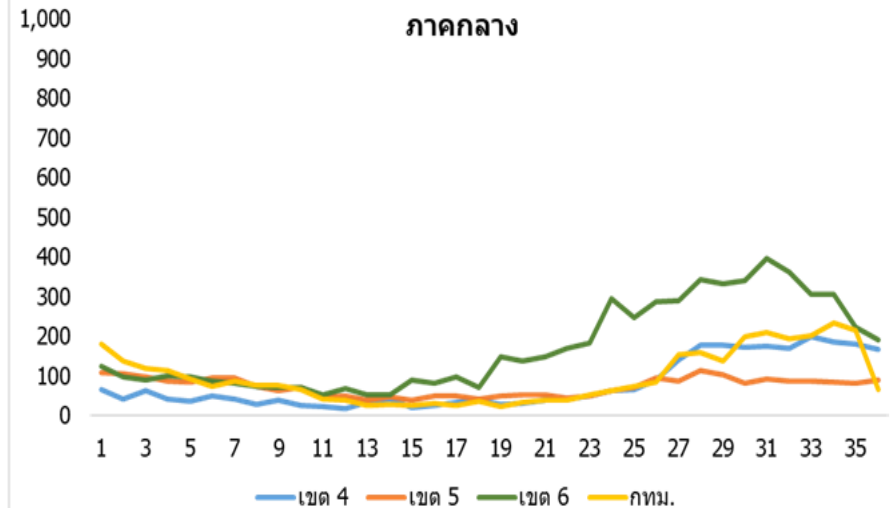
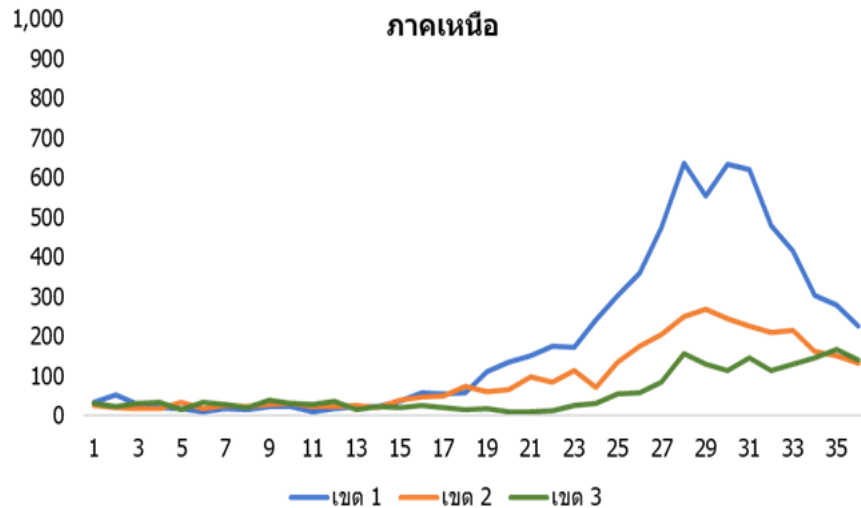
จำนวนผู้ป่วยน้อยกว่า
มัธยฐานในเดือนมี.ค –
มิ.ย. และ เริ่ม สูงกว่า
ค่ามัธยฐานในเดือน ก.ค.
(สูงกว่า 10%)



พยากรณ์

คาดการณ์ว่า จะพบ
ผู้ป่วยประมาณ **70,000**
ราย เมื่อสิ้นปี

จำนวนผู้ป่วยโรคไข้เลือดออก รายเขตสุขภาพ รายสัปดาห์ พ.ศ. 2563

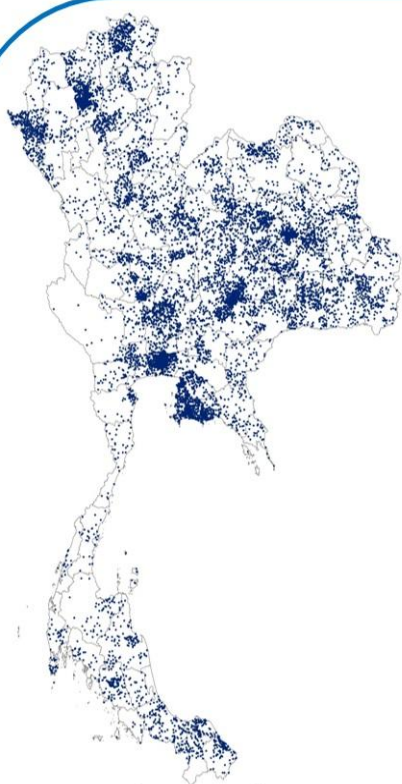


อัตราป่วยสะสมในช่วง 4 สัปดาห์ที่ผ่านมา ระหว่าง วันที่ 16 สิงหาคม - 12 กันยายน 2563

จังหวัดที่มีอัตราป่วยสูงสุด 10 อันดับแรก ดังนี้

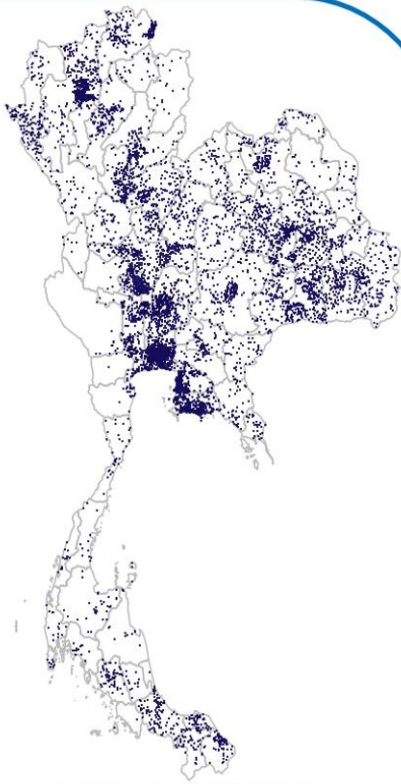
ลำดับ	เขตสุขภาพ	จังหวัด	จำนวน (ราย)	อัตราป่วย (ต่อแสน)
1	1	แม่ฮ่องสอน	175	62.32
2	3	ชัยนาท	175	53.19
3	4	อ่างทอง	126	44.84
4	6	ระยอง	305	42.52
5	1	เชียงใหม่	639	36.40
6	2	สุโขทัย	153	25.57
7	6	ชลบุรี	374	24.57
8	2	อุดรดิตถ์	110	24.11
9	3	นครสวรรค์	233	21.89
10	9	สุรินทร์	305	21.82

การกระจายของผู้ป่วยโรคไข้เลือดออก 2563



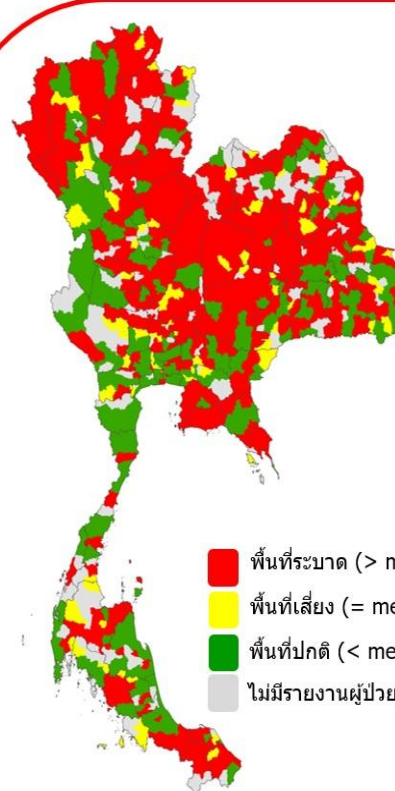
EPI Wk 29 - 32 ปี 2563

19 ก.ค. – 15 ส.ค. 63
จำนวนผู้ป่วย 11,189 ราย



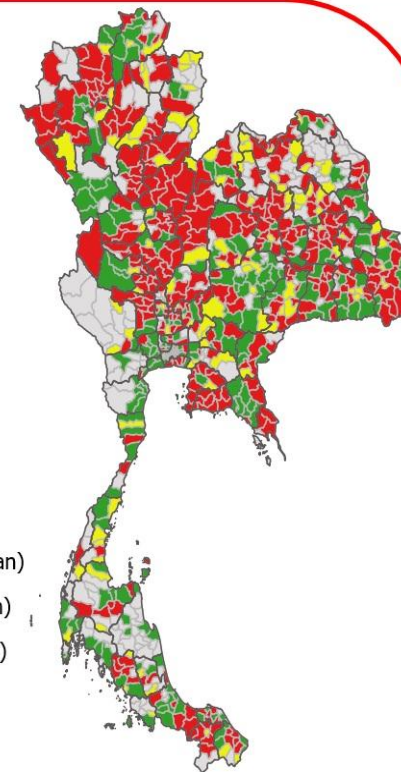
EPI Wk 33 - 36 ปี 2563

16 ส.ค. – 12 ก.ย. 63
จำนวนผู้ป่วย 7,939 ราย



EPI Wk 29 - 32 ปี 2563

19 ก.ค. – 15 ส.ค. 63
พื้นที่ระบาด (457 อำเภอ)



EPI Wk 33 - 36 ปี 2563

16 ส.ค. – 12 ก.ย. 63
พื้นที่ระบาด (379 อำเภอ)

ที่มา : รายงาน 506 กองระบาดวิทยา ณ วันที่ 22 กันยายน 2563

สถานการณ์โรคไข้เลือดออกเขตสุขภาพที่ 7 ปี 2563

ข้อมูล ณ วันที่ 22 กันยายน 2563

จำนวนผู้ป่วยสะสม 6,539 ราย
จำนวนผู้ป่วยเสียชีวิต 4 ราย
อัตราป่วย 129.17 ต่อประชากรแสนคน
อัตราป่วยตาย ร้อยละ 0.06

จังหวัด	ผู้ป่วย (ราย)	ผู้ป่วยตาย (ราย)	อัตราป่วย ต่อแสน	อัตราป่วยตาย ร้อยละ	Rank ระดับประเทศ
ขอนแก่น	3,010	2	166.68	0.07	6
มหาสารคาม	1,329	2	138.00	0.15	8
ร้อยเอ็ด	1,469	0	112.27	0.00	18
กาฬสินธุ์	732	0	74.26	0.00	32
ภาพรวมเขต	6,539	4	129.17	0.06	2

ที่มา : รายงาน 506 สำนักระบาดวิทยา

สถานการณ์โรคไข้เลือดออกจังหวัดร้อยเอ็ด ปี 2563

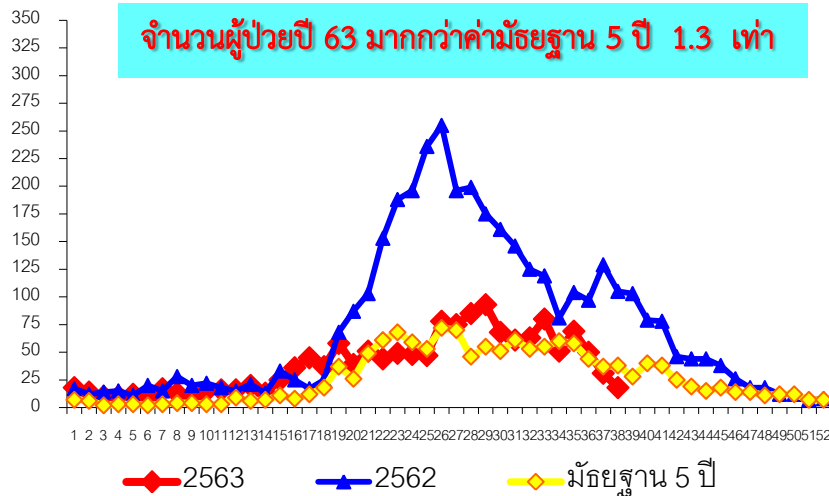
ข้อมูล ณ วันที่ 27 กันยายน 2563 (รายงาน 506)

* จำนวนผู้ป่วย	1,493	ราย
* เสียชีวิต	0	ราย
* อัตราป่วย	114.09	ต่อประชากรแสนคน
* อัตราป่วยตายร้อยละ	0.00	

จำนวนผู้ป่วยไข้เลือดออก จำแนกรายสัปดาห์ ปี 2563
เปรียบกับ ค่ามัธยฐาน 5 ปี

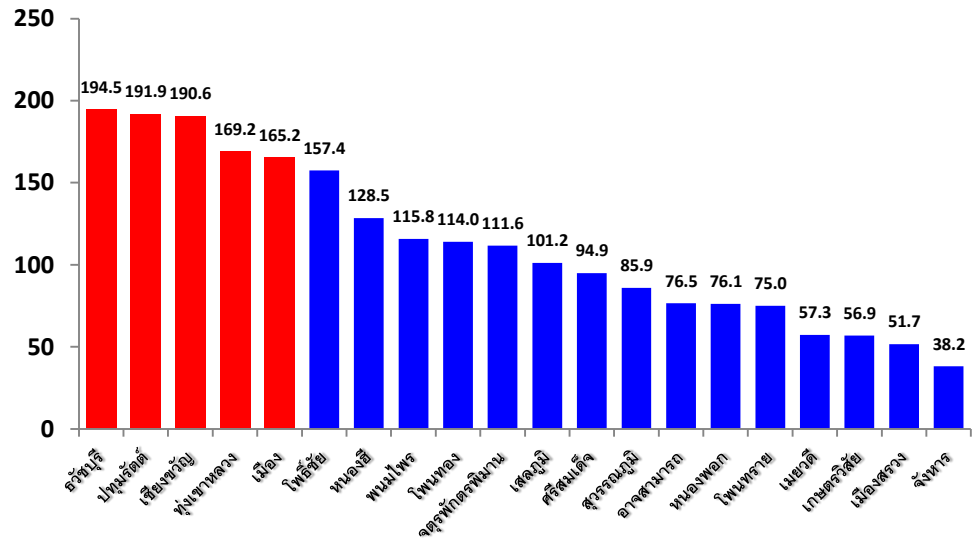
จำนวน (ราย)

จำนวนผู้ป่วยปี 63 มากกว่าค่ามัธยฐาน 5 ปี 1.3 เท่า



อัตราป่วยไข้เลือดออก จำแนกรายอำเภอ จ.ร้อยเอ็ด ปี 2563
(ตั้งแต่ 1 มกราคม – 27 กันยายน 2563 (จาก รายงาน 506))

อัตราต่อประชากรแสนคน

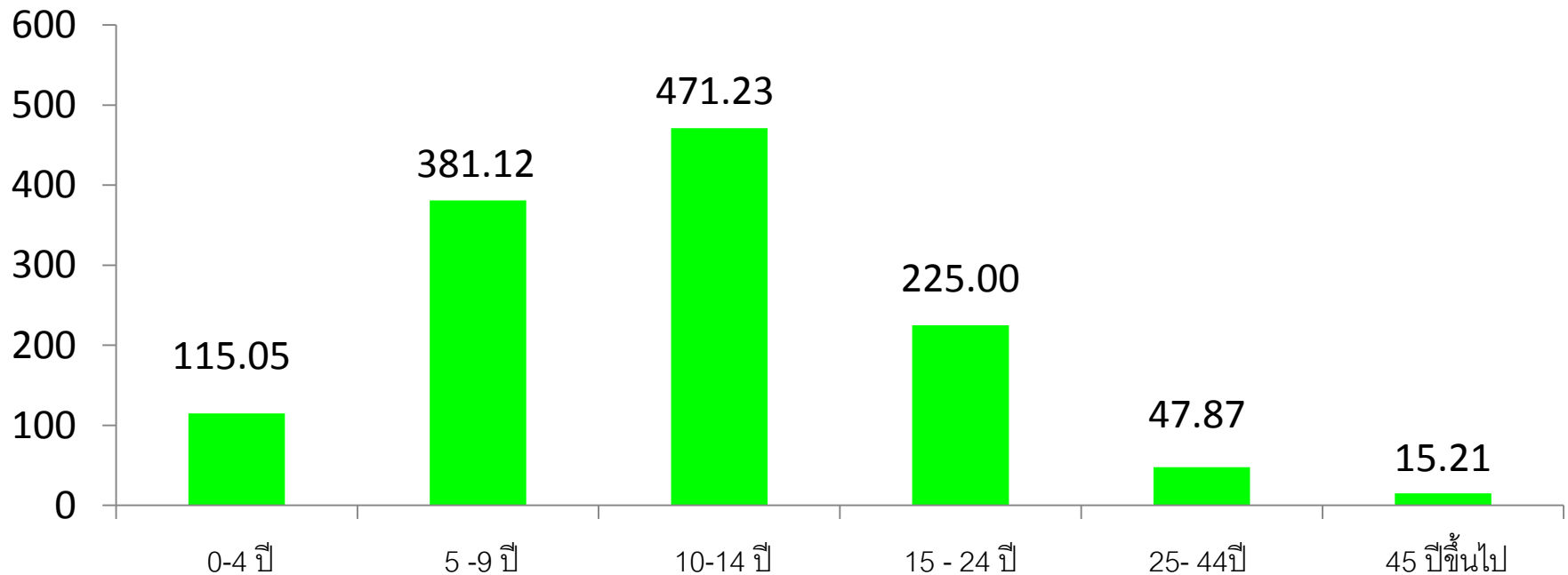


จังหวัดร้อยเอ็ด อัตราป่วยลำดับที่ 18 ของประเทศ ลำดับที่ 10 ของภาคตะวันออกเฉียงเหนือ

อัตราป่วยโรคไข้เลือดออก จำแนกตามกลุ่มอายุ จ.ร้อยเอ็ด ปี 2563 (วันที่ 1 มกราคม - 27 กันยายน 2563)

อัตราป่วยกลุ่มเด็กวัยเรียน 5 - 14 ปี เท่ากับ 443.88 ต่อ ปชก.แสนคน

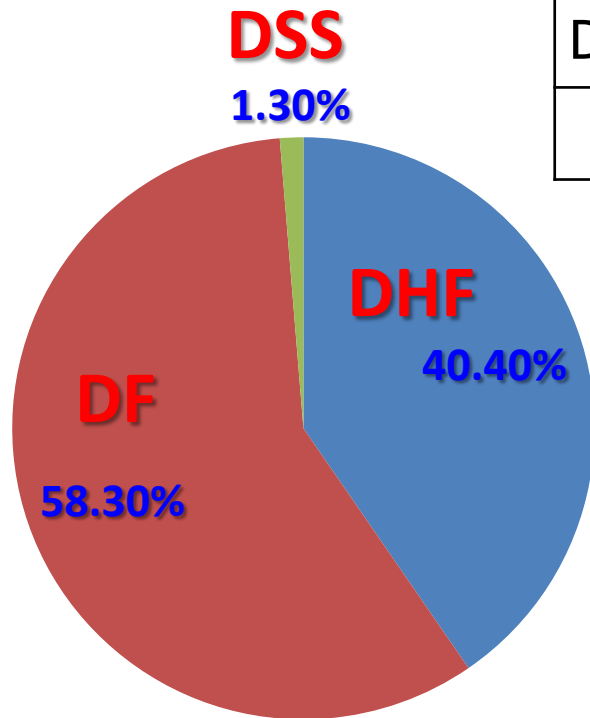
อัตราต่อประชากรแสนคน



อายุต่ำสุด 5 เดือน สูงสุด 87 ปี เพศชาย : หญิง 1 : 1.0

ไขเลือดออกจำแนกตามกลุ่มอาการ จ.ร้อยเอ็ด พ.ศ. 2563

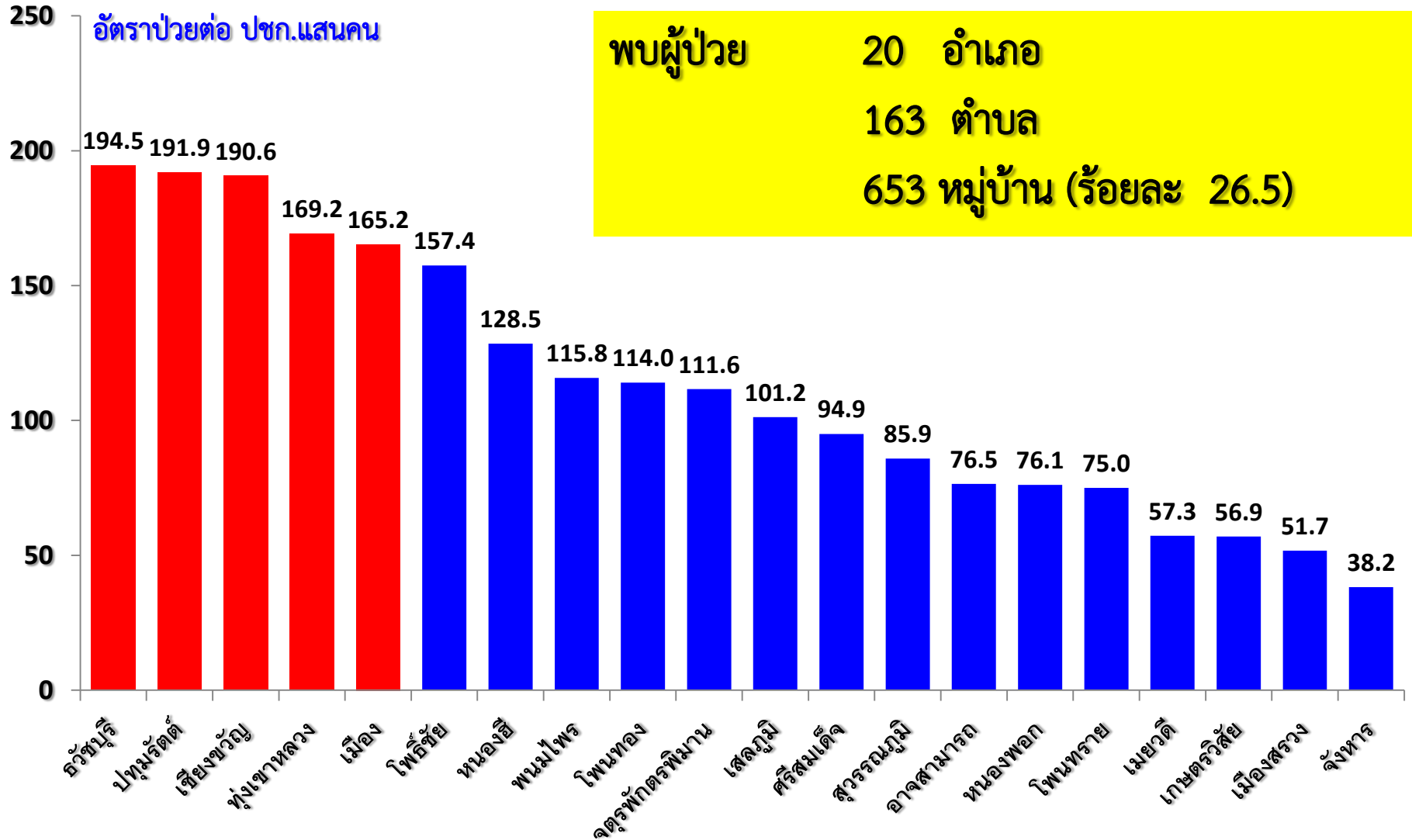
กลุ่มอาการ	ป่วย (ราย)	อัตราป่วย (ต่อแสนปชก.)
DF	871	66.56
DHF	603	46.08
DSS	19	1.45
รวม	1,493	114.09



สัดส่วนผู้ป่วยไขเลือดออก
จำแนกกลุ่มอาการ

อัตราป่วยไข้เลือดออกสะสม จำแนกรายอำเภอ จ.ร้อยเอ็ด ปี 2563

(ตั้งแต่ 1 มกราคม - 27 กันยายน 2563)



สถานการณ์โรคไข้เลือดออก จำแนกรายอำเภอ ในช่วง 4 สัปดาห์ที่ผ่านมา (30 ส.ค. – 27 ก.ย.63)

อำเภอ	รวม สัปดาห์ที่ 1 –38 (1 ม.ค.– 27 กย 63)	สัปดาห์ที่พบผู้ป่วย				
		Wk 35-38 23 สค.- 20 กย.	Wk 35 30 –สค.- 5 กย..	Wk 36 6 – 12 ก.ย.	Wk 37 13– 19 ก.ย.	Wk 38 20– 27 ก.ย.
เมือง	258	27	14	5	7	1
เกษตรวิสัย	56	14	4	5	5	0
ปทุมรัตน์	103	23	11	6	3	3
จตุรพักตร ฯ	90	10	2	3	3	2
ธวัชบุรี	133	18	9	5	1	3
พนมไพร	85	6	4	0	1	1
โพนทอง	123	7	1	2	3	1
โพธิ์ชัย	91	3	0	2	1	0
หนองพอก	50	6	2	2	2	0
เสลภูมิ	123	17	8	5	1	3
สุวรรณภูมิ	100	8	2	4	1	1
เมืองสรวง	12	2	1	1	0	0
โพนทราย	21	2	0	0	2	0
อาจสามารถ	57	6	4	2	0	0
เมยวดี	13	1	0	1	0	0
ศรีสมเด็จ	35	1	0	0	1	0
จังหาร	18	3	2	1	0	0
เชียงขวัญ	53	6	3	2	0	1
หนองฮี	32	0	0	0	0	0
ทุ่งเขาหลวง	40	8	2	4	0	2
รวมทั้งหมด	1,493	168	69	50	31	18

พบผู้ป่วย 168 ราย
19 อำเภอ
86 ตำบล
135 หมู่บ้าน

อัตราป่วยโรคไข้เลือดออก รายอำเภอ 10 อันดับแรก จังหวัดร้อยเอ็ด
เปรียบเทียบอัตราป่วยตั้งแต่ต้นปี และ ในช่วง 4 สัปดาห์ที่ผ่านมา

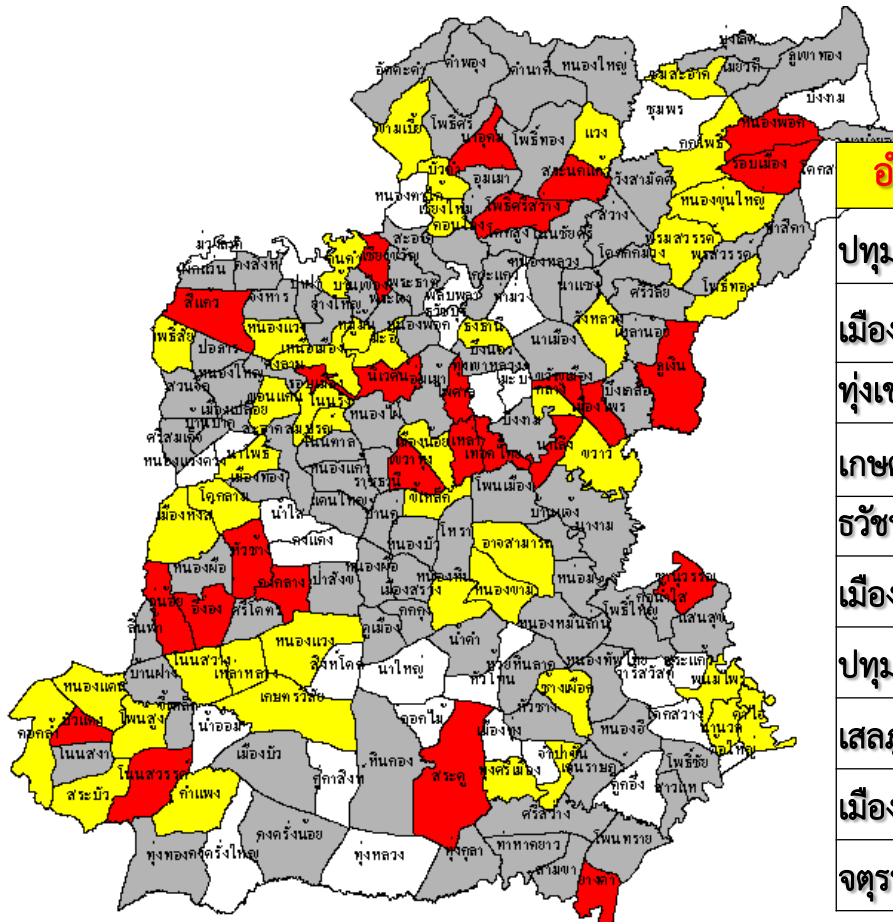
อัตราป่วยสะสมโรคไข้เลือดออกรายอำเภอ 10 อันดับแรก ตั้งแต่ต้นปี ตั้งแต่วันที่ 1 มกราคม – 27 กันยายน 2563				อัตราป่วยโรคไข้เลือดออกรายอำเภอ 10 อันดับแรก ในช่วง 4 สัปดาห์ที่ผ่านมา ตั้งแต่วันที่ 30 สิงหาคม - 27 กันยายน 2563			
ลำดับ	อำเภอ	อัตราป่วย*	จำนวนผู้ป่วย	ลำดับ	อำเภอ	อัตราป่วย*	จำนวนผู้ป่วย
1	ธวัชบุรี	194.52	133	1	ปทุมรัตต์	42.85	23
2	ปทุมรัตต์	191.87	103	2	ทุ่งเขาหลวง	33.84	8
3	เชียงขวัญ	190.63	53	3	ธวัชบุรี	26.33	18
4	ทุ่งเขาหลวง	169.18	40	4	เชียงขวัญ	21.58	6
5	เมือง	165.24	258	5	เมือง	17.29	27
6	โพธิ์ชัย	157.44	91	6	เกษตรวิสัย	14.24	14
7	หนองฮี	128.49	32	7	เสลภูมิ	13.99	17
8	พนมไพร	115.81	85	8	จตุรพักตรฯ	12.40	10
9	โพนทอง	114.03	123	9	หนองพอก	9.13	6
10	จตุรพักตรฯ	111.61	90	10	เมืองสรวง	8.62	2

อัตราป่วยโรคไข้เลือดออก รายตำบล 10 อันดับแรก จังหวัดร้อยเอ็ด
เปรียบเทียบอัตราป่วยตั้งแต่ต้นปี และ ในช่วง 4 สัปดาห์ที่ผ่านมา

อัตราป่วยสะสมโรคไข้เลือดออกรายตำบล 10 อันดับแรก ตั้งแต่ต้นปี ตั้งแต่วันที่ 1 มกราคม – 27 กันยายน 2563					อัตราป่วยไข้เลือดออกรายตำบล 10 อันดับแรก ในช่วง 4 สัปดาห์ที่ผ่านมา ตั้งแต่วันที่ 30 สิงหาคม - 27 กันยายน 2563				
ลำดับ	ตำบล	อำเภอ	อัตราป่วย*	จำนวนผู้ป่วย	ลำดับ	ตำบล	อำเภอ	อัตราป่วย*	จำนวนผู้ป่วย
1	เทอดไทย	ทุ่งเขาหลวง	689.21	32	1	เทอดไทย	ทุ่งเขาหลวง	172.3	8
2	ลิ้นฟ้า	จตุรพักตร	525.05	24	2	บัวแดง	ปทุมรัตต์	112.29	9
3	อัคคะคำ	โพธิ์ชัย	451.98	36	3	เหล่าหลวง	เกษตรวิสัย	95.28	7
4	มะฮี	ธวัชบุรี	398.48	22	4	นิเวศน์	ธวัชบุรี	87.72	8
5	นิเวศน์	ธวัชบุรี	372.81	34	5	โพธิ์ทอง	เสลภูมิ	74.82	6
6	ทุ่งกุลา	สุวรรณภูมิ	365.99	26	6	เชียงขวัญ	เชียงขวัญ	64.78	3
7	โพธิ์ใหญ่	พนมไพร	364.86	26	7	เมืองน้อย	ธวัชบุรี	58.2	3
8	โนนตาล	เมือง	353.29	18	8	โนนสวรรค์	ปทุมรัตต์	58.07	4
9	บัวแดง	ปทุมรัตต์	349.34	28	9	มะฮี	ธวัชบุรี	54.34	3
10	นาแซง	เสลภูมิ	349.22	20	10	ยางคำ	โพนทราย	44.77	2

ตำบลที่พบผู้ป่วยไข้เลือดออกในช่วง 4 สัปดาห์ล่าสุด ปี 2563

สัปดาห์ที่ 35 - 38 (วันที่ 30 ส.ค - 27 ก.ย.63) จากรายงาน 506



อำเภอ	ตำบล	Wk 35 -38	wk35	Wk 36	Wk 37	Wk 38
ปทุมรัตต์	บัวแดง	9	5	2	1	1
เมือง	ในเมือง	7	1	4	2	0
ทุ่งเขาหลวง	เทอดไทย	7	4	2	1	0
เกษตรวิสัย	เหล่าหลวง	6	1	5	0	0
ธวัชบุรี	นิเวศน์	6	3	1	2	0
เมือง	รอบเมือง	4	3	1	0	0
ปทุมรัตต์	โนนสวรรค์	4	2	0	2	0
เสลภูมิ	โพธิ์ทอง	4	4	0	0	0
เมือง	เหนือเมือง	3	2	1	0	0
จตุรพักตร	เมืองหงส์	3	2	1	0	0

สีแดงหมายถึงตำบล พบผู้ป่วย 1-2 สัปดาห์ที่ผ่านมา
 สีเหลือง หมายถึงตำบล พบผู้ป่วย 3-4 สัปดาห์ที่ผ่านมา
 สีเทาหมายถึงตำบลพบผู้ป่วย รายสุดท้ายเกิน 4 สัปดาห์
 สีขาวหมายถึงตำบลไม่พบผู้ป่วย

มาตรการด้านการป้องกันโรค

1. มาตรการ 3 เก็บ ประกอบด้วย

- เก็บบ้าน = ให้สะอาดเรียบร้อย ปลอดโปร่ง ไม่ให้มีมุมอับทึบ เป็นที่เกาะพักของยุง
- เก็บน้ำ = โดยการปิดฝาภาชนะใส่น้ำให้มิดชิดป้องกันยุงลายไปวางไข่
- เก็บขยะ = เก็บขยะ เศษภาชนะ รอบ ๆ บ้าน

2. มาตรการ 7 ร ดูแลควบคุมกำจัดลูกน้ำยุงลายให้ครอบคลุมทุกสถานที่ ทุกหน่วยงาน

- 1 โรงเรียน
- 2 โรงเรียน
- 3 โรงงาน
- 4 โรงพยาบาล
- 5 โรงธรรม หรือ วัด
- 6 โรงแรม
- 7 สถานที่ราชการ



ด้านการสื่อสารความเสี่ยงเรื่องโรคไข้เลือดออก

1 สื่อสารให้ประชาชนเกิดความตระหนักว่าเป็นหน้าที่ของ

**ทุกคน ที่ต้องกำจัดการแหล่งเพาะพันธุ์ยุงและควบคุมยุงในบ้าน
ตนเอง**

**2 สื่อสารประชาชน หากมีไข้เกิน 2 วัน ไม่ควรซื้อยาทาน
เองและไม่ฉีดยาลดไข้ แนะนำให้ไปพบแพทย์ที่โรงพยาบาล**

**3 เน้นย้ำและสื่อสารทุกคลินิก/ร้านขายยา ห้ามขายและ
จ่ายยา NSAIDs ให้ผู้ป่วยสงสัยไข้เลือดออก และแนะนำให้ไป
รักษาที่โรงพยาบาล**

**4. รพ.สต. สื่อสารความเสี่ยงและแจ้งเตือนการระบาดให้
ชุมชนรับทราบ และกำชับอสม.ให้ความรู้เรื่องการป้องกันโรค
ไข้เลือดออกให้ประชาชนปฏิบัติตลอดช่วงฤดูฝน**

มาตรการควบคุมโรคเมื่อพบผู้ป่วย

มาตรการ 3,3,1 – 7 – 14 – 21 - 28

Day 0 วันที่ พบ ผู้ป่วย	<ul style="list-style-type: none">- รายงานโรคให้ รพ.สต. หรือสถานบริการสาธารณสุขในพื้นที่ ทราบภายใน 3 ชั่วโมง- สอบสวนและทำลายแหล่งเพาะพันธุ์ยุง ฉีดสเปรย์กระพों กำจัดยุงตัวเต็มวัย ในบ้านผู้ป่วยภายใน 3 ชั่วโมงหลังได้รับรายงาน- สำรวจและกำจัดลูกน้ำยุงลาย พ่นสารเคมีกำจัดยุงตัวเต็มวัย ในรัศมี 100 เมตร ของบ้านผู้ป่วยและจุดที่สงสัยเป็นแหล่งโรคภายใน 1 วัน
Day 1 และ day 3	<ul style="list-style-type: none">- สำรวจและกำจัดลูกน้ำยุงลาย พ่นสารเคมีกำจัดยุงตัวเต็มวัย ในรัศมี 100 เมตร ของบ้านผู้ป่วยและจุดที่สงสัยเป็นแหล่งโรค- ทำประชาคม เพื่อชี้แจงสถานการณ์ ให้สุขศึกษาถึงการป้องกันตนเองและอาการที่ต้องเฝ้าระวัง พร้อมทั้งกำหนดมาตรการร่วมกันในชุมชน

มาตรการควบคุมโรคเมื่อพบผู้ป่วย

Day 7	<ul style="list-style-type: none">- สำรวจและกำจัดลูกน้ำยุงลาย พ่นสารเคมีกำจัดยุงตัวเต็มวัย ในรัศมี 100 เมตร ของบ้านผู้ป่วยและจุดที่สงสัยเป็นแหล่งโรค <p>เป้าหมาย HI และ CI ในบ้านผู้ป่วยและในรัศมี 100 เมตร จากบ้านผู้ป่วยเป็นศูนย์</p>
Day 14	<ul style="list-style-type: none">- สำรวจและกำจัดลูกน้ำยุงลายในหมู่บ้านที่เกิดโรค- ตำบลที่พบผู้ป่วยหลายหมู่บ้าน ให้ดำเนินการทั้งตำบล <p>เป้าหมาย HI ในหมู่บ้านที่พบผู้ป่วยไม่เกินร้อยละ 5</p>
Day 21	<ul style="list-style-type: none">- สำรวจและกำจัดลูกน้ำยุงลายในหมู่บ้านที่เกิดโรค <p>เป้าหมาย HI ในหมู่บ้านที่พบผู้ป่วยไม่เกินร้อยละ 5 และ CI ของสถานพยาบาล โรงเรียน ศาสนสถาน โรงแรม โรงงาน ในตำบลเป็นศูนย์</p>
Day 28 เป็นต้นไป	<ul style="list-style-type: none">- คงมาตรการสำรวจและกำจัดลูกน้ำยุงลายในชุมชนทุก 7 วัน โดยให้ชุมชนมีส่วนร่วม และคงมาตรการพ่นสารเคมีเสริมทุก 7 วันหากยังมีผู้ป่วยต่อเนื่อง <p>หมายเหตุ ถ้าพบผู้ป่วยตั้งแต่ 3 รายขึ้นไปใน 28 วันในกลุ่มบ้าน / หมู่บ้านเดียวกัน ให้พ่นสารเคมีทั้งกลุ่มบ้าน/หมู่บ้านนั้นๆ เพิ่มเติมจากรัศมี 100 เมตร</p>

การเตรียมความพร้อมของหน่วยงานที่เกี่ยวข้องเพื่อรับมือสถานการณ์ระบาดของดูฝ่น

- 1 องค์กรปกครองส่วนท้องถิ่น จัดหาสิ่งสนับสนุน ทร่ายกำจัดลูกน้ำลงลาย การจัดหาหรือซ่อมบำรุงเครื่องพ่นยุงให้พร้อมใช้งาน การอบรมทักษะบุคลากรให้มีความรู้ตามหลักวิชาการ
- 2 หน่วยงานสาธารณสุข ประชาสัมพันธ์ให้ความรู้ สื่อสารด้านไข้เลือดออกให้ประชาชนได้รับทราบ เตรียมมาตรการด้านการป้องกันโรค รักษาและการดูแลส่งต่ออย่างมีประสิทธิภาพ
- 3 ทุกคนรวมกำจัดลูกน้ำยุงลายอย่างต่อเนื่องให้เป็นบ้าน/สถานที่ ปลอดลูกน้ำยุงลาย จัดกิจกรรม Big Cleaning ทุกสัปดาห์ ในชุมชน เช่น วัด โรงเรียน โรงพยาบาล สถานที่ราชการ สถานที่สาธารณะ

รณรงค์กำจัด ยุงลาย ด้วยมาตรการ 3 เก็บ 3 โรค

▶ โรคไข้เลือดออก ▶ โรคติดเชื้อไวรัสซิกา ▶ โรคไข้ปวดข้อยุงลาย

ในพื้นที่ 7 ร. ▶ โรงเรียน ▶ โรงพยาบาล ▶ สถานที่ราชการ ▶ โรงเรือน ▶ โรงเรียน ▶ โรงธรรม ▶ โรงงาน ▶ โรงพยาบาล ▶ โรงแรม ▶ สถานที่สาธารณะ

ให้ปลอดโปร่งไม่ให้ยุงลายเกาะพัก

ทำต่อเนื่องทุกสัปดาห์ตัดวงจรชีวิตของยุงลายพาหะนำโรคไข้เลือดออก "ป้องกันไม่ให้ยุงกัด กำจัดไม่ให้ยุงเกิด ลูกหลานและตัวเราจะได้ไม่ป่วยเป็นโรคไข้เลือดออก"

เก็บบ้าน
เก็บบ้านให้ปลอดโปร่ง เพื่อไม่ให้ยุงลายเกาะพัก

เก็บขยะ
เก็บขยะเศษภาชนะ ที่อาจเป็นแหล่งเพาะพันธุ์ ยุงลายได้

เก็บน้ำ
เก็บน้ำให้มีตลิ่ง ปิดฝาภาชนะ ภาชนะที่ปิดฝาไม่ได้ ก็ให้เปลี่ยนน้ำเป็นประจำทุกสัปดาห์ หรือปล่อยปลาหางนกยูงกินลูกน้ำ

สายด่วน 1422

กรมควบคุมโรค



สำนักงานสาธารณสุขจังหวัดร้อยเอ็ด



หยุด โรคไข้เลือดออก

ป้องกันไม่ให้ยุงกัด
กำจัดไม่ให้ยุงเกิด

ปิด



ปิดฝาภาชนะ
ทุกชนิด

ปล่อย



ปล่อยปลา
กินลูกน้ำ

ปรับ



ปรับปรุงสิ่งแวดล้อม
ไม่ให้น้ำขัง



ลูกหลานและตัวเราจะได้ไม่
ป่วยเป็นโรคไข้เลือดออก

ด้วยความปรารถนาดีจาก สำนักงานสาธารณสุขจังหวัดร้อยเอ็ด

