



1. การส่งรายงาน 506

ตั้งแต่ 26 กรกฎาคม ถึง 25 สิงหาคม 2563 สำนักงานสาธารณสุขจังหวัดร้อยเอ็ด ได้รับรายงานโรคที่เฝ้าระวังทางระบาดวิทยา จากบัตรรายงาน 506 จำนวน 4,459 บัตร โดยได้รับบัตรรายงานจากโรงพยาบาลส่งเสริมสุขภาพตำบล 205 แห่ง (985 บัตร) และจากโรงพยาบาลทุกแห่ง (3,474 บัตร)

ความทันเวลาในการส่งบัตรรายงาน 506 พบว่า ในภาพรวมโรงพยาบาลส่งเสริมสุขภาพตำบลมีการส่งรายงานทันเวลา ร้อยละ 87.82 สำหรับโรงพยาบาลชุมชนและโรงพยาบาลทั่วไป มีความทันเวลาในการรายงาน ร้อยละ 90.70

ความทันเวลาในการส่งรายงานในเดือนนี้

- สสอ. มีความทันเวลาในการส่งรายงานได้ตามเกณฑ์ (มากกว่า ร้อยละ 80) จำนวน 15 แห่ง
- สสอ. มีความทันเวลาในการส่งรายงานไม่ได้ตามเกณฑ์ (น้อยกว่า ร้อยละ 80) จำนวน 5 แห่ง

คือ สสอ.เขียงขวัญ สสอ.ทุ่งเขาหลวง สสอ.หนองฮี สสอ.เกษตรวิสัย และ สสอ.เมืองร้อยเอ็ด

- รพ. มีความทันเวลาในการส่งรายงานได้ตามเกณฑ์ (มากกว่า ร้อยละ 80) จำนวน 16 แห่ง
- รพ. มีความทันเวลาในการส่งรายงานไม่ได้ตามเกณฑ์ (น้อยกว่า ร้อยละ 80) จำนวน 2 แห่ง

คือ รพ.ศรีสมเด็จ และ รพ.สุวรรณภูมิ

2. สถานการณ์โรคเฝ้าระวังปี 2563 (ตั้งแต่ 1 มกราคม – 25 สิงหาคม 2563)

โรคที่มีรายงานผู้ป่วยสูงสุด 5 อันดับแรก คือ อุจจาระร่วง รองลงมา คือ ปอดบวม ไข้ไม่ทราบสาเหตุ อาหารเป็นพิษ และ ไข้เลือดออก

โรคที่มีรายงานผู้ป่วยสูงสุด 5 อันดับแรก เดือนสิงหาคม คือ อุจจาระร่วง รองลงมา คือ ไข้ไม่ทราบสาเหตุ อาหารเป็นพิษ ปอดบวม และไข้เลือดออก

ตารางที่ 1 จำนวนและอัตราป่วยด้วยโรคเฝ้าระวังทางระบาดวิทยา 10 อันดับแรก จ.ร้อยเอ็ด ปี 2563

โรค	เดือน								จำนวน	อัตราป่วย (ต่อแสน ปชก.)
	ม.ค.	ก.พ.	มี.ค.	เม.ย.	พ.ค.	มิ.ย.	ก.ค.	ส.ค.		
1. อุจจาระร่วง	3,157	2,487	2,161	1,220	1,719	2,110	2,266	1,562	16,682	1274.83
2. ปอดบวม	906	836	739	344	296	322	339	319	4,101	313.40
3. ไข้ไม่ทราบสาเหตุ	543	531	635	331	351	377	679	410	3,857	294.75
4.อาหารเป็นพิษ	537	419	372	198	371	452	504	349	3,202	244.69
5. ไข้เลือดออก	59	48	66	126	206	224	351	136	1,216	92.93
6 ไข้หวัดใหญ่	316	263	191	35	20	16	32	49	922	70.46
7. ตาแดง	140	123	107	88	87	89	93	83	810	61.90
8. สุกใส	99	176	147	22	12	10	17	7	490	37.45
9 โรคติดต่อทางเพศสัมพันธ์	61	42	44	41	36	37	46	30	337	25.75
10. มือเท้าปาก	29	21	17	8	5	5	6	11	102	7.79

ตารางที่ 2 จำนวนและร้อยละสถานบริการที่ส่งบัตรรายงาน 506 และความทันเวลา รายอำเภอ
ระหว่างวันที่ 26 กรกฎาคม 2563 - 25 สิงหาคม 2563

อำเภอ	จำนวน รพ.สต. ที่ส่งรายงาน /รพ.สต.ทั้งหมด	จำนวนบัตร ทันเวลา / บัตรทั้งหมด	ทันเวลา ร้อยละ	โรงพยาบาล	จำนวนบัตร ทันเวลา / บัตรทั้งหมด	ทันเวลา ร้อยละ
1. เมือง	17 / 18	37 / 84	79.76	1. ร้อยเอ็ด	724 / 757	95.64
2.เกษตรวิสัย	15 / 15	37 / 59	62.71	2.เกษตรวิสัย	153 / 161	95.03
3. ปทุมรัตน์	8 / 12	27 / 27	100.00	3. ปทุมรัตน์	65 / 65	100.00
4.จตุรพักตร ฯ	6 / 12	19 / 21	90.48	4.จตุรพักตร ฯ	141 / 141	100.00
5. วัชบุรี	11 / 11	68 / 72	95.83	5. วัชบุรี	60 / 65	92.31
6. พนมไพร	11 / 15	28 / 31	90.32	6. พนมไพร	79 / 79	100.00
7. โพนทอง	19 / 21	48 / 49	97.96	7. โพนทอง	400 / 400	100.00
8. โพธิ์ชัย	8 / 9	40 / 44	90.91	8. โพธิ์ชัย	90 / 94	95.74
9. หนองพอก	11 / 12	53 / 58	91.38	9. หนองพอก	70 / 76	92.11
10.เสลภูมิ	25 / 25	214 / 218	98.17	10.เสลภูมิ	194 / 211	91.94
11.สุวรรณภูมิ	15 / 17	75 / 89	84.27	11.สุวรรณภูมิ	147 / 196	75.00
12. เมืองสรวง	4 / 5	6 / 7	85.71	12. เมืองสรวง	87 / 91	95.60
13. โพนทราย	5 / 5	12 / 13	92.31	13. โพนทราย	50 / 50	100.00
14. อาจสามารถ	13 / 13	28 / 35	80.00	14. อาจสามารถ	170 / 182	93.41
15. เมยวดี	5 / 5	23 / 24	95.83	15. เมยวดี	120 / 132	90.91
16. ศรีสมเด็จ	7 / 7	32 / 33	96.97	16. ศรีสมเด็จ	109 / 256	42.58
17. จัंहาร	9 / 10	27 / 27	100.00	17. จัंहาร	137 / 137	100.00
18. เชียงขวัญ	6 / 6	34 / 57	59.65	18. เชียงขวัญ	64 / 77	83.12
19. หนองฮี	5 / 6	10 / 13	76.92	19. หนองฮี	44 / 44	100.00
20. ทุ่งเขาหลวง	5 / 5	16 / 24	66.67	20. ทุ่งเขาหลวง	103 / 104	99.04
				21. จุรีเวท	137 / 149	91.95
				22 ร้อยเอ็ดธนบุรี	7 / 7	100.00
รวม	205 / 229	865 / 985	87.82		3151 / 3474	90.70

หมายเหตุ

รพ.สต. ที่ไม่มีการส่งรายงาน 506 ในเดือนนี้ 22 แห่ง ดังนี้

- อ.จตุรพักตรพิมาน 6 แห่ง คือ รพ.สต.คู่น้อย รพ.สต.ข้าใหญ่ รพ.สต.ดงกลาง รพ.สต.ป่าสังข์ รพ.สต.เมืองหงส์ และ รพ.สต.หนองคลอง
- อ.พนมไพร 4 แห่ง คือ รพ.สต.นาชม รพ.สต.สระแก้ว รพ.สต.หัวนา และ รพ.สต.หนองทัพไทย
- อ.ปทุมรัตน์ 4 แห่ง คือ รพ.สต.จานใต้ รพ.สต.ตาจ้อย รพ.สต.บัวขาว และ รพ.สต.หนองส่วย
- อ.โพนทอง 2 แห่ง คือ รพ.สต.นาอุดม และ รพ.สต.โพนทองน้อย

- อ.เมือง 1 แห่ง คือ รพ.สต.นาโพธิ์
- อ.เมืองสรวง 1 แห่ง คือ รพ.สต.หนองผือ
- อ.โพธิ์ชัย 2 แห่ง คือ รพ.สต.บัวคำ
- อ.หนองฮี 1 แห่ง คือ รพ.สต.บ้านขมิ้น
- อ.จังหาร 1 แห่ง คือ รพ.สต.ยางใหญ่

รพ.สต. ที่แจ้ง Zero report ในเดือนนี้ 2 แห่ง ดังนี้

- อ.สุวรรณภูมิ 2 แห่ง คือ รพ.สต.สองชั้น และ รพ.สต.จานเตย

3. สถานการณ์โรคที่สำคัญในเดือนสิงหาคม 2563

3.1 สถานการณ์โรคไข้เลือดออก

สถานการณ์ประเทศไทย

ตั้งแต่วันที่ 1 มกราคม – 18 สิงหาคม 2563 ประเทศไทยมีรายงานผู้ป่วยทั้งหมด 44,403 ราย อัตราป่วย 66.97 ต่อประชากรแสนคน เสียชีวิต 32 ราย อัตราป่วยตาย ร้อยละ 0.07

จำแนกรายภาค พบว่า ภาคตะวันออกเฉียงเหนือ มีอัตราป่วยสูงสุด รองลงมาคือ ภาคเหนือ ภาคกลาง และ ภาคใต้

สถานการณ์โรคไข้เลือดออกประเทศไทย ปี 2563

ข้อมูล ณ วันที่ 18 สิงหาคม 2563

จำนวนผู้ป่วยสะสม	44,403	ราย
จำนวนผู้ป่วยเสียชีวิต	32	ราย
อัตราป่วย	66.97	ต่อประชากรแสนคน
อัตราป่วยตาย ร้อยละ	0.07	

ภาค	ผู้ป่วย (ราย)	ผู้ป่วยตาย (ราย)	อัตราป่วย ต่อแสน	อัตราป่วยตาย ร้อยละ
เหนือ	9,021	10	72.54	0.11
ตะวันออกเฉียงเหนือ	20,146	9	91.56	0.04
กลาง	11,049	9	49.25	0.08
ใต้	4,187	4	44.42	0.10
รวมทั้งประเทศ	44,403	32	66.97	0.07

ที่มา : รายงาน 506 สำนักระบาดวิทยา

สถานการณ์ไข้เลือดออกจังหวัดร้อยเอ็ด

ตั้งแต่ 1 มกราคม 2563 - 23 สิงหาคม 2563 มีรายงานผู้ป่วยไข้เลือดออก จำนวน 1,216 ราย ไม่มีผู้ป่วยเสียชีวิต อัตราป่วย 92.93 ต่อแสนประชากร อัตราป่วยอยู่ในลำดับที่ 16 ของประเทศ ลำดับที่ 9 ของภาคตะวันออกเฉียงเหนือ

จำนวนผู้ป่วยปี 2563 มีแนวโน้มสูงขึ้นในช่วงเดือนเมษายนถึงสิงหาคม จำนวนผู้ป่วยปี 2563 มากกว่าค่ามัธยฐาน 5 ปี ประมาณ 1.31 เท่า

สถานการณ์โรคไข้เลือดออกจังหวัดร้อยเอ็ด ปี 2563

ข้อมูล ณ วันที่ 23 สิงหาคม 2563 (รายงาน 506)

* จำนวนผู้ป่วย	1,216	ราย
* เสียชีวิต	0	ราย
* อัตราป่วย	92.93	ต่อประชากรแสนคน
* อัตราป่วยตายร้อยละ	0.00	

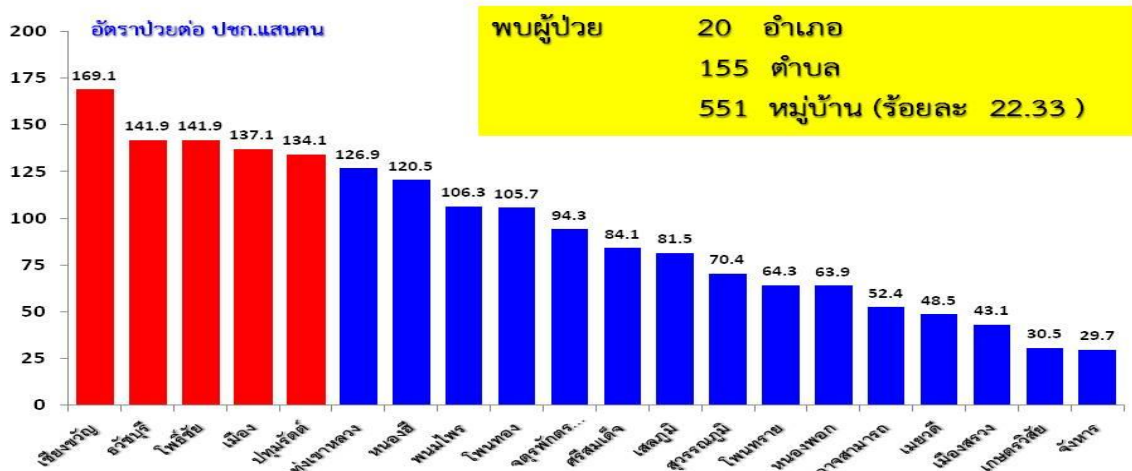


จังหวัดร้อยเอ็ด อัตราป่วยลำดับที่ 16 ของประเทศ ลำดับที่ 9 ของภาคตะวันออกเฉียงเหนือ

รูปที่ 1 จำนวนผู้ป่วยไข้เลือดออก จ.ร้อยเอ็ด จำแนกรายเดือน ปี2563 เปรียบกับปี 2562 และค่ามัธยฐาน 5 ปี กลุ่มอายุที่พบว่ามีอัตราป่วยสูงสุด คือ กลุ่มอายุ 10 – 14 ปี และ กลุ่มอายุ 5-9 ปี อำเภอที่มีอัตราป่วยสะสมสูงสุดตั้งแต่ต้นปี 5 อันดับแรก คือ อ.เชียงขวัญ รองลงมาคือ อ.ธวัชบุรี อ.โพธิ์ชัย อ.เมืองร้อยเอ็ด และ อ.ปทุมรัตต์

อัตราป่วยไข้เลือดออกสะสม จำแนกรายอำเภอ จ.ร้อยเอ็ด ปี 2563

(ตั้งแต่ 1 มกราคม - 23 สิงหาคม 2563)



รูปที่ 2 อัตราป่วยโรคไข้เลือดออก รายอำเภอ จังหวัดร้อยเอ็ด ปี 2563

อัตราป่วยโรคไข้เลือดออก รายอำเภอ 10 อันดับแรก จังหวัดร้อยเอ็ด
เปรียบเทียบอัตราป่วยตั้งแต่ต้นปี และ ในช่วง 4 สัปดาห์ที่ผ่านมา

อัตราป่วยสะสมโรคไข้เลือดออกรายอำเภอ 10 อันดับแรก ตั้งแต่ต้นปี ตั้งแต่วันที่ 1 มกราคม – 23 สิงหาคม 2563				อัตราป่วยโรคไข้เลือดออกรายอำเภอ 10 อันดับแรก ในช่วง 4 สัปดาห์ที่ผ่านมา ตั้งแต่วันที่ 26 กรกฎาคม - 23 สิงหาคม 2563			
ลำดับ	อำเภอ	อัตราป่วย*	จำนวนผู้ป่วย	ลำดับ	อำเภอ	อัตราป่วย*	จำนวนผู้ป่วย
1	เชียงขวัญ	169.05	47	1	เชียงขวัญ	46.76	13
2	ธวัชบุรี	141.87	97	2	ธวัชบุรี	35.10	24
3	โพธิ์ชัย	141.87	82	3	โพธิ์ชัย	34.60	20
4	เมือง	137.06	214	4	ปทุมรัตต์	27.94	15
5	ปทุมรัตต์	134.13	72	5	อาจสามารถ	22.82	17
6	ทุ่งเขาหลวง	126.89	30	6	โพนทอง	22.25	24
7	หนองฮี	120.46	30	7	เมือง	21.14	33
8	พนมไพร	106.28	78	8	หนองฮี	20.08	5
9	โพนทอง	105.68	114	9	เสลภูมิ	19.75	24
10	จตุรพักตรฯ	94.25	76	10	จตุรพักตรฯ	17.36	14

อัตราป่วยโรคไข้เลือดออก รายตำบล 10 อันดับแรก จังหวัดร้อยเอ็ด
เปรียบเทียบอัตราป่วยตั้งแต่ต้นปี และ ในช่วง 4 สัปดาห์ที่ผ่านมา

อัตราป่วยสะสมโรคไข้เลือดออกรายตำบล 10 อันดับแรก ตั้งแต่ต้นปี ตั้งแต่วันที่ 1 มกราคม – 23 สิงหาคม 2563					อัตราป่วยโรคไข้เลือดออกรายตำบล 10 อันดับแรก ในช่วง 4 สัปดาห์ที่ผ่านมา ตั้งแต่วันที่ 26 กรกฎาคม - 23 สิงหาคม 2563				
ลำดับ	ตำบล	อำเภอ	อัตราป่วย*	จำนวนผู้ป่วย	ลำดับ	ตำบล	อำเภอ	อัตราป่วย*	จำนวนผู้ป่วย
1	เทอดไทย	ทุ่งเขาหลวง	495.37	23	1	ลิ้นฟ้า	จตุรพักตรฯ	175.02	8
2	ลิ้นฟ้า	จตุรพักตรฯ	481.3	22	2	มะฮี	ธวัชบุรี	126.79	7
3	อัครคเคคำ	โพธิ์ชัย	451.98	36	3	ยางใหญ่	จังหาร	119.13	5
4	โพธิ์ใหญ่	พนมไพร	364.86	26	4	เชียงขวัญ	เชียงขวัญ	107.97	5
5	โนนตาล	เมือง	353.29	18	5	ไพศาล	ธวัชบุรี	101.04	4
6	ทุ่งกุลา	สุวรรณภูมิ	351.91	25	6	เด่นราษฎร์	หนองฮี	95.54	7
7	นาแซง	เสลภูมิ	349.22	20	7	หม่มัน	เชียงขวัญ	82.88	4
8	มะฮี	ธวัชบุรี	326.03	18	8	เมืองน้อย	ธวัชบุรี	77.59	4
9	โพธิ์ศรีสว่าง	โพนทอง	325.17	17	9	บัวแดง	ปทุมรัตต์	74.86	6
10	หนองแก้ว	เมือง	309.55	21	10	ขามเปี้ย	โพธิ์ชัย	74.49	8

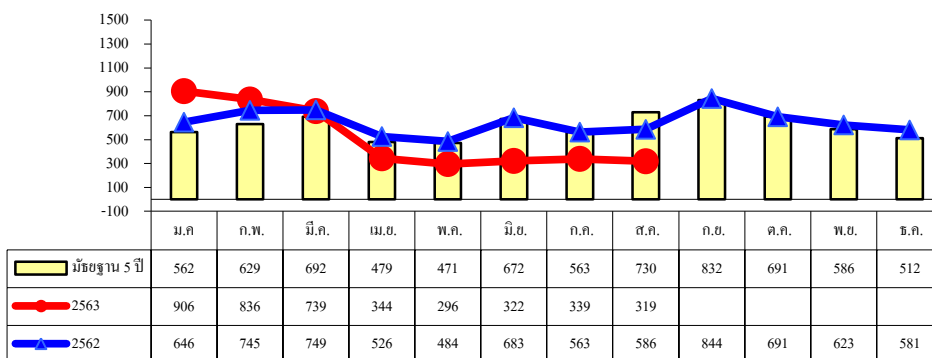
ตารางที่ 3 จำนวนผู้ป่วยและอัตราป่วยไข้เลือดออก รายอำเภอ จำแนกรายเดือน จ.ร้อยเอ็ด ปี 2563

อำเภอ	เดือน												รวม	อัตราป่วย (ต่อแสน)
	ม.ค.	ก.พ.	มี.ค.	เม.ย.	พ.ค.	มิ.ย.	ก.ค.	ส.ค.	ก.ย.	ต.ค.	พ.ย.	ธ.ค.		
เมือง	13	11	15	35	32	30	58	20					214	137.06
-ในเขตเทศบาล	4	2	3	3	3	4	17	5					41	118.65
- นอกเขต	9	9	12	32	29	26	41	15					173	142.29
เกษตรวิสัย	1	1	1	0	7	6	13	1					30	30.50
ปทุมรัตน์	0	0	4	9	12	9	30	8					72	134.13
จตุรพักตรพิมาน	6	3	12	5	10	14	16	10					76	94.25
ธวัชบุรี	5	5	3	11	26	13	18	16					97	141.87
พนมไพร	0	0	0	10	28	28	11	1					78	106.28
โพนทอง	6	9	10	10	25	14	27	13					114	105.68
โพธิ์ชัย	0	0	3	6	16	16	27	14					82	141.87
หนองพอก	1	1	4	3	6	7	16	4					42	63.94
เสลภูมิ	5	5	2	14	5	18	30	20					99	81.47
สุวรรณภูมิ	6	3	3	7	18	28	16	1					82	70.43
เมืองสรวง	0	0	1	0	0	2	6	1					10	43.11
โพนทราย	2	0	2	0	6	7	0	1					18	64.27
อาจสามารถ	1	6	1	1	1	5	15	9					39	52.35
เมยวดี	1	1	0	4	5	0	0	0					11	48.45
ศรีสมเด็จ	12	0	3	6	2	1	7	0					31	84.08
จังหาร	0	2	0	0	2	1	6	3					14	29.73
เชียงขวัญ	0	0	1	4	2	10	21	9					47	169.05
หนองฮี	0	0	0	0	2	6	19	3					30	120.46
ทุ่งเขาหลวง	0	1	1	1	1	9	15	2					30	126.89
รวมทั้งหมด	59	48	66	126	206	224	351	136					1,216	92.93

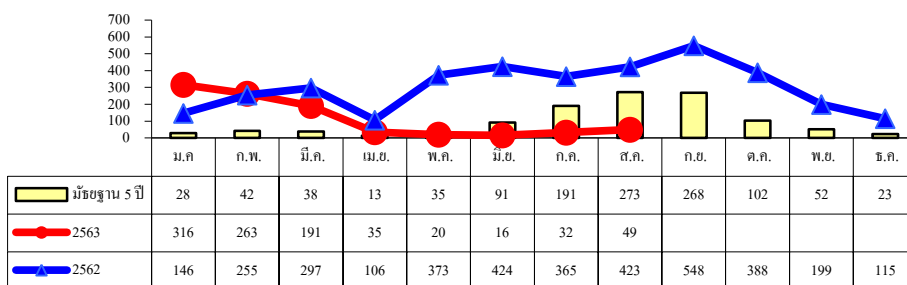
ข้อมูล ณ วันที่ 23 สิงหาคม 2563

3.2 สถานการณ์โรคปอดบวมและไข้หวัดใหญ่

ตั้งแต่ 1 มกราคม – 25 สิงหาคม 2563 มีรายงานผู้ป่วยผู้ป่วยโรคปอดบวม 4,101 ราย อัตราป่วยเท่ากับ 313.40 ต่อประชากรแสนคน โรคไข้หวัดใหญ่ 922 ราย อัตราป่วย 70.46 ต่อประชากรแสนคน ในช่วงเดือนมีนาคม – สิงหาคม จากที่มีการระบาดของโรคติดเชื้อไวรัสโคโรนา 2019 ในประเทศไทย และได้มีมาตรการให้ประชาชนทุกคนปฏิบัติตามมาตรการป้องกันโรคตามที่ทางราชการ การสวมหน้ากากอนามัย การล้างมือ การเว้นระยะห่างทางสังคม สุขาภิบาลส่วนบุคคล กินร้อน ใช้ช้อนกลาง ส่งผลให้ในเดือนเมษายนถึงสิงหาคม โรคติดต่อทางเดินหายใจ ลดลงอย่างชัดเจน



รูปที่ 1 จำนวนผู้ป่วยโรคปอดบวม รายเดือน ปี 2562-2563 และมัธยฐาน 5 ปี จ.ร้อยเอ็ด



รูปที่ 2 จำนวนผู้ป่วยโรคไข้หวัดใหญ่ รายเดือน ปี 2562-2563 และมัธยฐาน 5 ปี จ.ร้อยเอ็ด

กลุ่มอายุที่มีอัตราป่วยสูงสุด โรคปอดบวม คือ กลุ่มอายุ 0-4 ปี และ กลุ่มอายุ 65 ปีขึ้นไป สำหรับโรคไข้หวัดใหญ่ กลุ่มอายุที่มีอัตราป่วยสูงสุด คือ กลุ่มอายุ 0-4 ปี และ กลุ่มอายุ 5-9 ปี



ตารางที่ 4 จำนวนผู้ป่วยและอัตราป่วยโรคปอดบวม จังหวัดร้อยเอ็ด ปี 2563

อำเภอ	เดือน												รวม	อัตราป่วย (ต่อแสน)
	ม.ค.	ก.พ.	มี.ค.	เม.ย.	พ.ค.	มิ.ย.	ก.ค.	ส.ค.	ก.ย.	ต.ค.	พ.ย.	ธ.ค.		
เมือง	94	87	86	44	23	28	38	26					426	272.84
เกษตรวิสัย	49	42	51	22	17	20	19	14					234	237.94
ปทุมรัตน์	14	15	10	16	6	10	10	9					90	167.66
จตุรพักตรพิมาน	99	109	93	45	30	30	38	21					465	576.65
ธวัชบุรี	37	35	32	15	16	15	12	17					179	261.80
พนมไพร	38	53	42	15	20	23	22	20					233	317.46
โพนทอง	54	58	50	21	16	18	30	24					271	251.23
โพธิ์ชัย	21	13	30	8	10	8	16	8					114	197.23
หนองพอก	23	28	29	11	13	13	7	16					140	213.14
เสลภูมิ	91	90	47	36	23	30	22	42					381	313.54
สุวรรณภูมิ	75	52	53	26	20	41	26	24					317	272.28
เมืองสรวง	50	30	21	6	7	10	14	9					147	633.70
โพนทราย	26	17	21	8	7	16	14	9					118	421.35
อาจสามารถ	39	35	26	14	12	11	5	11					153	205.36
เมยวดี	27	30	28	13	10	8	11	12					139	612.23
ศรีสมเด็จ	23	25	17	8	10	7	8	6					104	282.08
จังหาร	26	18	13	10	16	11	13	13					120	254.86
เสิงสาง	75	59	61	6	17	6	16	13					253	910.01
หนองฮี	21	20	17	10	6	4	11	10					99	397.51
ทุ่งเขาหลวง	24	20	12	10	17	13	7	15					118	499.09
รวมทั้งหมด	906	836	739	344	296	322	339	319					4,101	313.40

ที่มา : ข้อมูล ณ วันที่ 25 สิงหาคม 2563 (จากรายงาน 506)

ตารางที่ 5 จำนวนผู้ป่วยและอัตราป่วยโรคไข้วัดใหญ่ จังหวัดร้อยเอ็ด ปี 2563

อำเภอ	เดือน												รวม	อัตราป่วย (ต่อแสน)
	ม.ค.	ก.พ.	มี.ค.	เม.ย.	พ.ค.	มิ.ย.	ก.ค.	ส.ค.	ก.ย.	ต.ค.	พ.ย.	ธ.ค.		
เมือง	78	57	34	8	4	3	9	11					204	130.66
เกษตรวิสัย	41	28	22	4	1	1	10	13					120	122.02
ปทุมรัตน์	3	5	2	0	0	2	1	1					14	26.08
จตุรพักตรพิมาน	52	28	39	7	4	3	1	6					140	173.62
ธวัชบุรี	14	22	8	3	2	0	1	3					53	77.52
พนมไพร	2	7	1	0	0	1	1	2					14	19.08
โพนทอง	49	47	48	8	5	5	6	4					172	159.45
โพธิ์ชัย	7	6	4	0	0	1	0	3					21	36.33
หนองพอก	3	2	1	1	0	0	0	1					8	12.18
เสลภูมิ	25	25	8	0	1	0	1	2					62	51.02
สุวรรณภูมิ	10	12	6	0	1	0	0	0					29	24.91
เมืองสรวง	1	3	0	1	0	0	1	2					8	34.49
โพนทราย	3	0	0	0	0	0	0	0					3	10.71
อาจสามารถ	2	2	1	0	0	0	0	0					5	6.71
เมยวดี	16	5	7	2	1	0	0	0					31	136.54
ศรีสมเด็จ	3	3	4	1	0	0	1	0					12	32.55
จังหาร	1	4	2	0	0	0	0	0					7	14.87
เชียงขวัญ	4	4	3	0	0	0	0	0					11	39.57
หนองฮี	0	1	1	0	1	0	0	0					3	12.05
ทุ่งเขาหลวง	2	2	0	0	0	0	0	1					5	21.15
รวมทั้งหมด	316	263	191	35	20	16	32	49					922	70.46

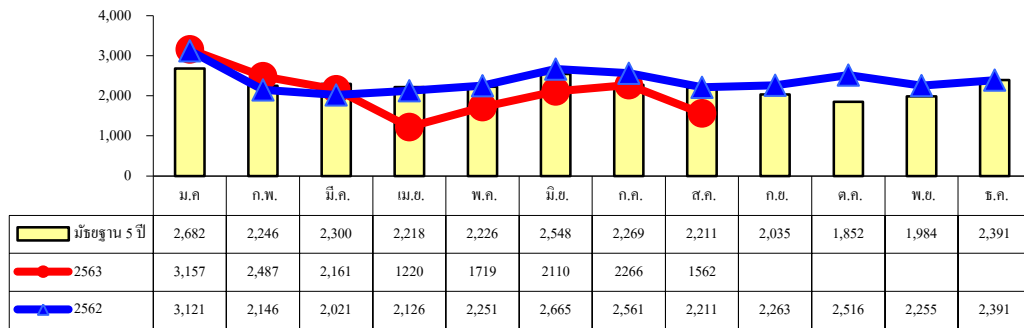
ที่มา : ข้อมูล ณ วันที่ 25 สิงหาคม 2563 (จากรายงาน 506)

3.3 สถานการณ์โรคอุจจาระร่วงและอาหารเป็นพิษ

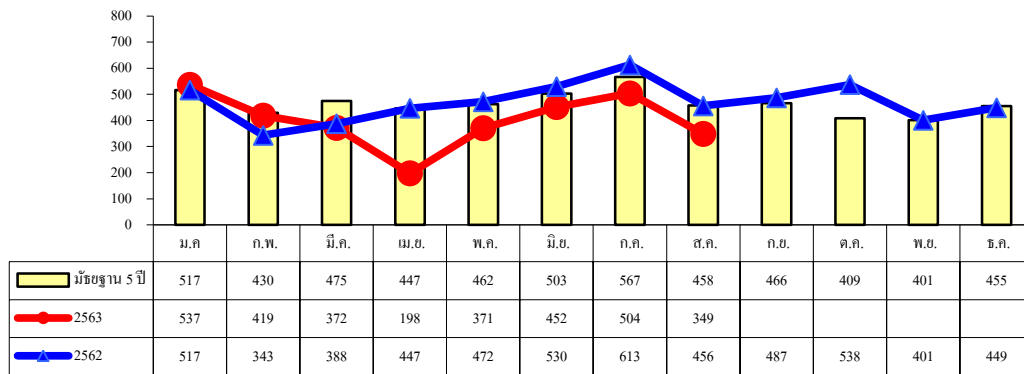
ตั้งแต่ 1 มกราคม - 25 สิงหาคม 2563 มีรายงานผู้ป่วยโรคอุจจาระร่วงเฉียบพลัน จำนวน 16,682 ราย อัตราป่วยเท่ากับ 1,274.83 ต่อแสนประชากร โรคอาหารเป็นพิษ จำนวน 3,202 ราย อัตราป่วย 244.69 ต่อแสนประชากร

จำนวนผู้ป่วยโรคอุจจาระร่วงและอาหารเป็นพิษ ปี 2563 ตั้งแต่เดือนมีนาคม - สิงหาคม จำนวนผู้ป่วยน้อยกว่า ปี 2562 และน้อยกว่าค่ามัธยฐาน 5 ปี

ในช่วงกลางเดือนพฤษภาคม เป็นต้นมา ได้เริ่มมีมาตรการผ่อนคลายกิจการและกิจกรรมต่างๆ ให้สามารถดำเนินการได้อีกครั้ง ประชาชนกลับมาใช้ชีวิตเป็นปกติมากขึ้น ทำให้โรคในกลุ่มอุจจาระร่วงและอาหารเป็นพิษ เริ่มพบผู้ป่วยเพิ่มสูงขึ้น



รูปที่ 3 จำนวนผู้ป่วยโรคอุจจาระร่วง จำแนกรายเดือน ปี 2563 เปรียบกับปี 2562 และมัธยฐาน 5 ปี



รูปที่ 4 จำนวนผู้ป่วยโรคอาหารเป็นพิษ จำแนกรายเดือน ปี 2563 เปรียบกับปี 2562 และมัธยฐาน 5 ปี

ตารางที่ 6 จำนวนผู้ป่วยและอัตราป่วยโรคอุจจาระร่วง จังหวัดร้อยเอ็ด ปี 2563

อำเภอ	เดือน											รวม	อัตราป่วย (ต่อแสน)	
	ม.ค.	ก.พ.	มี.ค.	เม.ย.	พ.ค.	มิ.ย.	ก.ค.	ส.ค.	ก.ย.	ต.ค.	พ.ย.			ธ.ค.
เมือง	365	278	232	134	209	252	268	164					1,902	1,218.19
เกษตรวิสัย	147	145	135	73	87	83	100	87					857	871.42
ปทุมรัตต์	69	44	49	27	43	70	67	40					409	761.91
จตุรพักตรพิมาน	172	133	111	49	125	143	144	81					958	1,188.03
ธวัชบุรี	180	145	134	90	107	124	134	81					995	1,455.25
พนมไพร	87	79	69	35	58	78	72	47					525	715.32
โพนทอง	272	236	246	107	141	199	207	120					1,528	1,416.53
โพธิ์ชัย	99	107	85	42	67	65	76	54					595	1,029.41
หนองพอก	127	122	113	63	68	108	100	70					771	1,173.82
เสลภูมิ	458	296	278	137	137	236	278	248					2,068	1,701.85
สุวรรณภูมิ	340	275	204	123	234	224	255	146					1,801	1,546.92
เมืองสรวง	44	36	28	14	17	28	32	18					217	935.47
โพนทราย	65	49	35	23	31	39	35	29					306	1,092.66
อาจสามารถ	134	110	80	55	58	74	84	96					691	927.47
เมยวดี	100	83	62	43	51	59	78	41					517	2,277.13
ศรีสมเด็จ	185	91	85	57	80	118	111	60					787	2,134.58
จังหาร	86	79	55	27	39	39	54	30					409	868.64
เชียงขวัญ	101	92	86	56	78	87	83	69					652	2,345.16
หนองฮี	43	28	24	24	36	41	22	24					242	971.69
ทุ่งเขาหลวง	83	59	50	41	53	43	66	57					452	1,911.77
รวมทั้งหมด	3,157	2,487	2,161	1,220	1,719	2,110	2,266	1,562					16,682	1274.83

ที่มา : ข้อมูล ณ วันที่ 25 สิงหาคม 2563 (จากรายงาน 506)

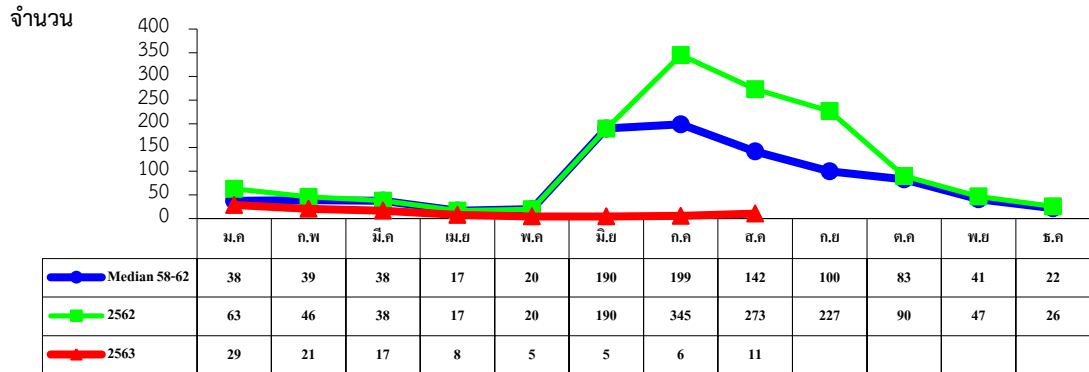
ตารางที่ 7 จำนวนผู้ป่วยและอัตราป่วยโรคอาหารเป็นพิษ จังหวัดร้อยเอ็ด ปี 2563

อำเภอ	เดือน												รวม	อัตราป่วย (ต่อแสน)
	ม.ค.	ก.พ.	มี.ค.	เม.ย.	พ.ค.	มิ.ย.	ก.ค.	ส.ค.	ก.ย.	ต.ค.	พ.ย.	ธ.ค.		
เมือง	65	55	49	27	36	61	63	42					398	254.91
เกษตรวิสัย	39	47	29	18	38	50	34	27					282	286.75
ปทุมรัตต์	33	17	18	16	25	28	39	17					193	359.53
จตุรพักตรพิมาน	15	4	6	2	9	4	4	9					53	65.73
ธวัชบุรี	31	20	22	8	13	30	24	23					171	250.10
พนมไพร	24	11	17	9	18	17	20	12					128	174.40
โพนทอง	58	66	49	32	68	47	79	33					432	400.49
โพธิ์ชัย	4	6	3	2	4	5	2	4					30	51.90
หนองพอก	40	28	32	7	6	27	35	36					211	321.24
เสลภูมิ	15	7	9	1	4	8	29	15					88	72.42
สุวรรณภูมิ	56	55	43	20	42	59	44	20					339	291.17
เมืองสรวง	5	1	3	1	3	0	3	2					18	77.60
โพนทราย	18	6	9	5	14	24	22	18					116	414.21
อาจสามารถ	19	3	6	7	8	9	7	7					66	88.59
เมยวดี	0	1	2	1	2	4	2	6					18	79.28
ศรีสมเด็จ	86	61	40	23	48	46	73	50					427	1158.15
จังหาร	6	1	2	2	3	3	2	6					25	53.10
เชียงขวัญ	20	29	30	15	27	25	19	19					184	661.82
หนองฮี	2	1	3	1	2	3	2	3					17	68.26
ทุ่งเขาหลวง	1	0	0	1	1	2	1	0					6	25.38
รวมทั้งสิ้น	537	419	372	198	371	452	504	349					3,202	244.69

ที่มา : ข้อมูล ณ วันที่ 25 สิงหาคม 2563 (จากรายงาน 506)

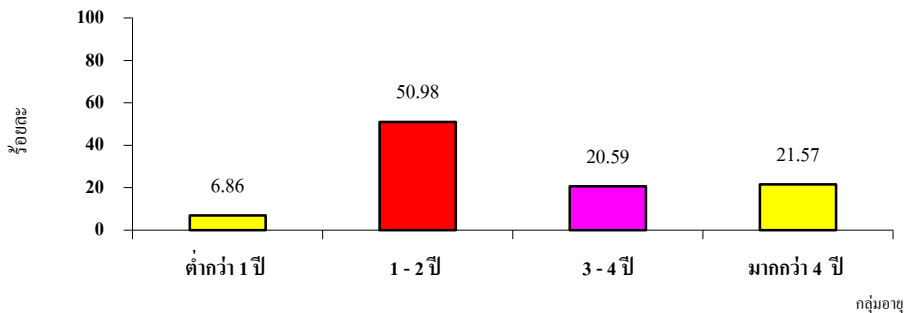
3.4 โรคมือ เท้า ปาก (Hand Foot Mouth Disease)

สถานการณ์ของจังหวัดร้อยเอ็ด ตั้งแต่ 1 มกราคม 2563 - 25 สิงหาคม 2563 มีรายงานผู้ป่วยโรค HFMD จำนวน 102 ราย อัตราป่วย 7.79 ต่อประชากรแสนคน จำนวนผู้ป่วยในปี 2563 น้อยกว่าปี 2562 และ ค่ำมัธยฐาน 5 ปี ทุกเดือน และไม่มีเหตุการณ์การระบาด



รูปที่ 5 จำนวนผู้ป่วยโรคมือ เท้า ปาก จำแนกรายเดือน ปี 2563 เปรียบเทียบ ปี 2562 และ ค่ำมัธยฐานย้อนหลัง 5 ปี (พ.ศ. 2558 - 2562)

กลุ่มอายุที่พบผู้ป่วยสูงสุด คือ อายุ 1 - 2 ปี (ร้อยละ 50.98) รองลงมา คือ อายุมากกว่า 4 ปี (ร้อยละ 21.57) และกลุ่มอายุ 3 -4 ปี (ร้อยละ 20.59)



รูปที่ 6 ร้อยละผู้ป่วยโรคมือเท้าปาก จำแนกตามกลุ่มอายุ จ.ร้อยเอ็ด ปี 2562



ตารางที่ 8 จำนวนผู้ป่วยและอัตราป่วยโรคมือเท้าปาก จำแนกรายเดือน จ.ร้อยเอ็ด ปี 2563

อำเภอ	เดือน												รวม	อัตราป่วย (ต่อแสน)
	ม.ค.	ก.พ.	มี.ค.	เม.ย.	พ.ค.	มิ.ย.	ก.ค.	ส.ค.	ก.ย.	ต.ค.	พ.ย.	ธ.ค.		
เมือง	10	4	3	0	2	1	0	1					21	13.45
เกษตรวิสัย	1	1	0	0	0	0	1	1					4	4.07
ปทุมรัตน์	0	0	0	0	0	0	0	0					0	0.00
จตุรพักตรพิมาน	2	0	0	0	0	0	1	0					3	3.72
ธวัชบุรี	1	3	0	0	0	0	0	0					4	5.85
พนมไพร	0	2	1	2	0	1	0	0					6	8.18
โพนทอง	1	2	0	1	1	1	1	2					9	8.34
โพธิ์ชัย	0	0	0	0	0	0	0	0					0	0.00
หนองพอก	1	0	0	0	0	0	0	0					1	1.52
เสลภูมิ	1	0	1	1	0	0	1	1					5	4.11
สุวรรณภูมิ	8	6	2	4	0	2	1	2					25	21.47
เมืองสรวง	0	0	0	0	0	0	0	0					0	0.00
โพนทราย	1	2	4	0	1	0	0	0					8	28.57
อาจสามารถ	0	0	2	0	0	0	0	0					2	2.68
เมยวดี	0	1	0	0	0	0	0	2					3	13.21
ศรีสมเด็จ	0	0	0	0	1	0	0	0					1	2.71
จังหาร	0	0	3	0	0	0	0	0					3	6.37
เชียงขวัญ	0	0	0	0	0	0	1	0					1	3.60
หนองฮี	2	0	1	0	0	0	0	1					4	16.06
ทุ่งเขาหลวง	1	0	0	0	0	0	0	1					2	8.46
รวมทั้งหมด	29	21	17	8	5	5	6	11					102	7.79

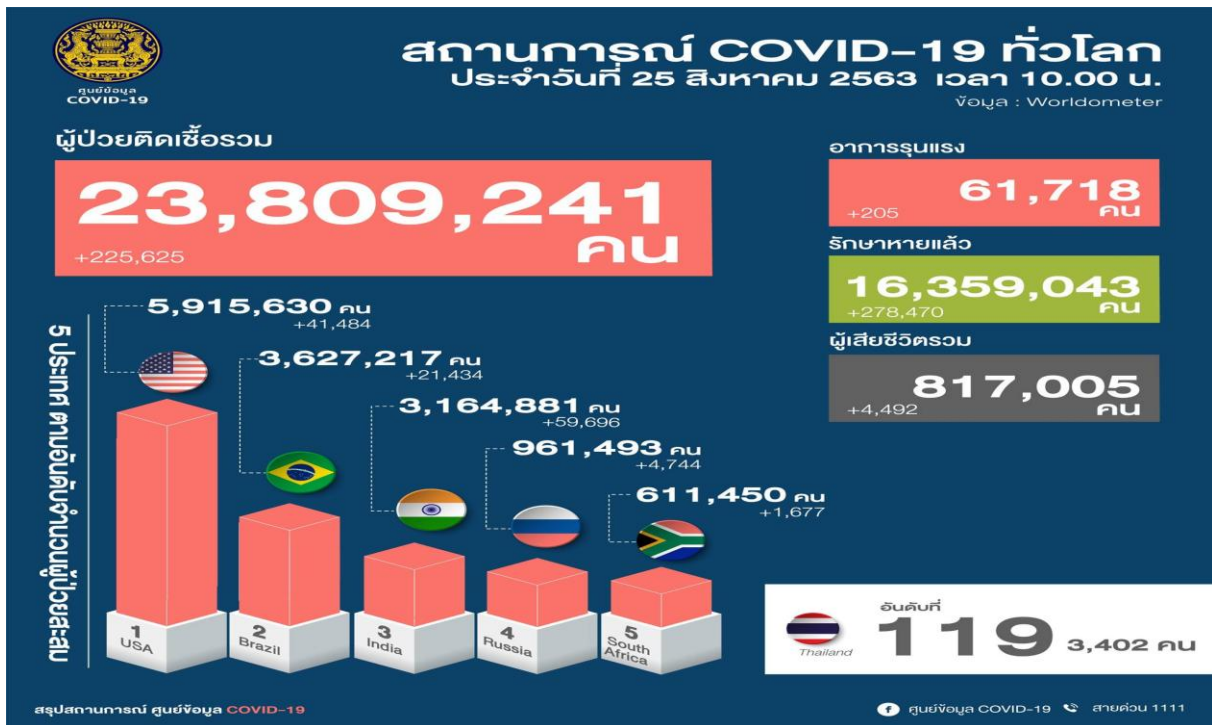
ที่มา : ข้อมูล ณ วันที่ 25 สิงหาคม 2563 (จากรายงาน 506)

3.5 สถานการณ์โรคติดเชื้อไวรัสโคโรนา 2019 (COVID-19) ณ วันที่ 25 สิงหาคม 2563

สถานการณ์ในประเทศไทย ณ วันที่ 25 สิงหาคม 2563 ที่มาข้อมูล COVID-19 (EOC-DDC Thailand)

พบผู้ป่วยยืนยัน จำนวน 23,809,241 ราย จาก 211 ประเทศ 2 เขตปกครองพิเศษ 2 เรือสำราญ มีอาการรุนแรง 61,718 ราย เสียชีวิต 817,005 ราย อัตราป่วยตาย ร้อยละ 3.43

ประเทศที่มีจำนวนผู้ป่วยยืนยัน 5 อันดับแรก ได้แก่ สหรัฐอเมริกา 5,915,630 ราย รองลงมา คือ บราซิล 3,627,217 ราย อินเดีย 3,164,881 ราย รัสเซีย 961,493 ราย และแอฟริกาใต้ 611,450 ราย



ประเด็นที่น่าสนใจในต่างประเทศ ณ วันที่ 25 สิงหาคม 2563

- องค์การอนามัยโลก (WHO) เตือนให้ระมัดระวังการใช้พลาสติกสำหรับผู้ป่วยโรคติดเชื้อไวรัสโคโรนา 2019 เนื่องจากยังมีความเสี่ยง ซึ่งการรักษาโรคติดเชื้อไวรัสโคโรนา 2019 ที่ผ่านมา ยังอยู่ในขั้นของการทดลอง และยังมีประสิทธิภาพการรักษาต่ำ แม้พลาสติกเหล่านี้มาจากผู้ที่เคยป่วยด้วยโรคติดเชื้อไวรัส โคโรนา 2019 ซึ่งได้รับการรักษาจนหาย หัวหน้านักวิทยาศาสตร์ของ WHO กล่าวถึงการทดลองทางคลินิกพบว่า ประสบความสำเร็จเพียงไม่กี่ครั้ง และควรใช้ในการทดลองเท่านั้น เพื่อทำการประเมินผล แทนการใช้รักษาในวงกว้าง

- ประเทศเกาหลีใต้กระทรวงศึกษาธิการ ประกาศปิดโรงเรียนทุกแห่งและทุกระดับ ในกรุงโซล เมืองอินชอน และจังหวัดเคียงกี ตั้งแต่วันที่ 26 สิงหาคม ถึงวันที่ 11 กันยายน เป็นอย่างน้อย เนื่องจากสถานการณ์การแพร่ระบาดของโรคติดเชื้อไวรัสโคโรนา 2019 อยู่ในระดับวิกฤตอัตราการพบผู้ติดเชื้อโรคติดเชื้อไวรัสโคโรนา 2019 ซึ่งยังไม่แสดงอาการเพิ่มขึ้นอย่างต่อเนื่อง โดยจากสถิติผู้ป่วยยืนยัน 3,039 คน ระหว่างวันที่ 11 ถึง 24 สิงหาคม ที่ ผ่านมาพบผู้ติดเชื้อโรคติดเชื้อไวรัสโคโรนา 2019 ไม่แสดงอาการเพิ่มขึ้นจากร้อยละ 6 เป็นร้อยละ 15.5

- สำนักข่าวรอยเตอร์รายงานเมื่อวันที่ 24 สิงหาคม ทางการกรงโซลสั่งให้ประชาชนในพื้นที่เมืองหลวง ต้องใส่หน้ากากป้องกันเมื่ออยู่ในที่สาธารณะ ทั้งในร่มและกลางแจ้งเป็นครั้งแรก ซึ่งเป็นความพยายามที่จะ ควบคุมสถานการณ์การระบาดของโรคติดเชื้อไวรัสโคโรนา 2019 ในประเทศซึ่งที่กลับมาเป็นผู้ติดเชื้อ เพิ่ม โดยมี ศูนย์กลางการระบาดซ้ำ อยู่ในกรุงโซล ศูนย์ควบคุมและป้องกันโรคเกาหลี(เคซีดีซี) ได้รายงานก่อนหน้านี้ ระบุว่า จนถึงเที่ยงคืนวันอาทิตย์ (23 สิงหาคม) ที่ผ่านมามีเกาหลีใต้มีผู้ติดเชื้อรายใหม่เพิ่มขึ้นมาอีก 266 ราย ซึ่ง ลดลง จากหนึ่งวันก่อนหน้า มีผู้ติดเชื้อเพิ่มขึ้น 397 ราย ขณะที่เกาหลีใต้มีผู้ติดเชื้อเพิ่มขึ้นรายวัน เป็นหลัก ร้อยต่อเนื่องกันมากกว่าหนึ่งสัปดาห์แล้ว รัฐบาลเกาหลีใต้จำเป็นต้องยกระดับมาตรการเว้นระยะห่างทางสังคม ขึ้นสู่เฟส 3 หรือระดับสูงสุดเพื่อสกัดการระบาด โดยมาตรการภายใต้เฟส 3 นี้ จะทำให้โรงเรียนและภาคธุรกิจ ถูกสั่งปิด ซึ่งจะสร้างความเสียหายให้กับเศรษฐกิจของเกาหลีใต้ที่มีขนาดใหญ่เป็นอันดับ 4 ของเอเชีย

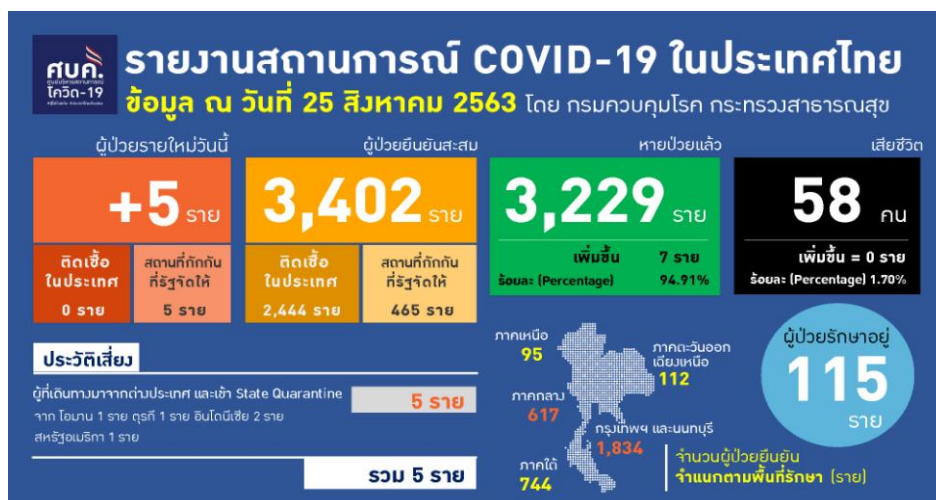
- สาธารณรัฐประชาชนจีน นายกรัฐมนตรีจีน เข้าร่วมการประชุมผู้นำความร่วมมือแม่น้ำล้านช้าง - แม่น้ำโขง (LMC) ครั้งที่ 3 ผ่านระบบ Video conference ประเทศจีนให้ความสำคัญกับการจัดสรรวัคซีน ป้องกันโรคติดเชื้อไวรัสโคโรนา 2019 แก่กลุ่มประเทศลุ่มน้ำโขงก่อน เมื่อวัคซีนได้รับการพัฒนาจนสำเร็จและ ถูกนำไปใช้จริง โดยจะจัดตั้งกองทุนพิเศษเพื่อส่งเสริมภาคสาธารณสุขภายใต้กรอบความร่วมมือของ กองทุน พิเศษแม่น้ำล้านช้าง-แม่น้ำโขง (LMC Special Fund) และเดินทางจัดสรรอุปกรณ์ป้องกันโรคระบาดและการ สนับสนุนทางเทคนิคแก่กลุ่มประเทศลุ่มน้ำโขงต่อไป

สถานการณ์ประเทศไทย ข้อมูล ณ วันที่ 25 สิงหาคม 2563

พบผู้ป่วยยืนยันติดเชื้อสะสม รวม 3,402 ราย เสียชีวิต 58 ราย อัตราป่วยตายร้อยละ 1.70 รักษาหายกลับบ้านแล้ว 3,229 ราย (ร้อยละ 94.91) อยู่ระหว่างรักษาในโรงพยาบาล 115 ราย ประเทศไทย มีผู้ป่วยอยู่ในลำดับที่ 119 ของโลก

ประเภทของผู้ป่วย	จำนวนผู้ป่วย	สะสม
การติดเชื้อของผู้ป่วยยืนยันสะสม	3,402	ราย
- ติดเชื้อจากภายในประเทศ	2,444	ราย
- ติดเชื้อจากต่างประเทศ	958	ราย

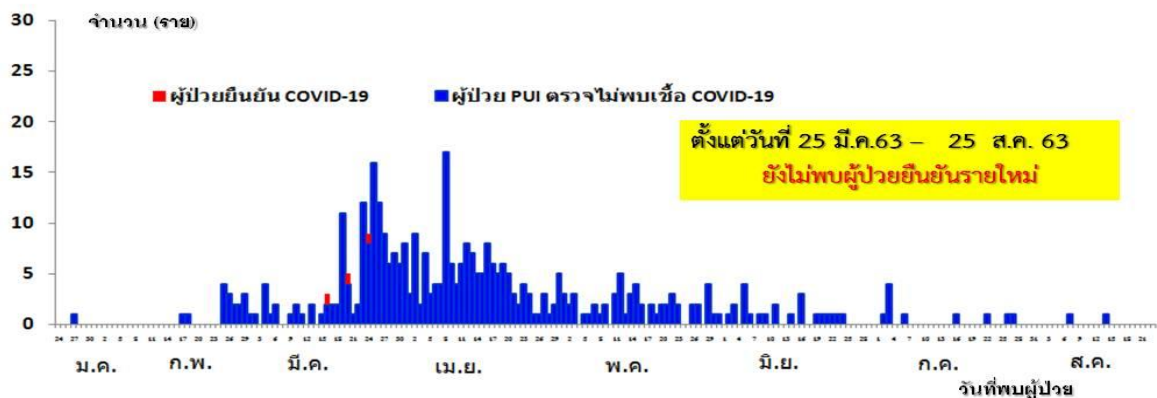
(เป็นการติดเชื้อสถานกักกันในพื้นที่ที่รัฐกำหนด 465 ราย)



สำหรับสถานการณ์จังหวัดร้อยเอ็ด มีรายงานผู้ป่วยยืนยันโรคติดเชื้อไวรัสโคโรนา2019 จำนวน 3 ราย (เพศชาย 1 ราย กลุ่มเซียนมวย สนามลุมพินี เพศหญิง 2 ราย ทำงานที่ฝับ สุขุมวิท) พบผู้ป่วยรายแรกวันที่ 17 มีนาคม 2563 รายล่าสุดวันที่ 24 มีนาคม 2563 ซึ่งผู้ป่วย ทั้ง 3 ราย เป็นการติดเชื้อ มาจาก กรุงเทพมหานคร รักษาหายทั้ง 3 ราย ตั้งแต่วันที่ 25 มีนาคม-วันที่ 25 สิงหาคม 2563 จังหวัดร้อยเอ็ดยังไม่มีผู้ป่วยยืนยันรายใหม่เกิดขึ้นเป็นเวลา 154 วัน

การเฝ้าระวังผู้ป่วยเข้าเกณฑ์การสอบสวนโรค (PUI) จังหวัดร้อยเอ็ด จำนวนผู้ป่วยเข้าเกณฑ์ PUI สะสมถึงวันที่ 25 สิงหาคม 2563 จำนวน 379 ราย ผลการตรวจไม่พบเชื้อ COVID-19 จำนวน 376 ราย

จำนวนผู้ป่วยเข้าเกณฑ์เฝ้าระวัง (PUI) จำแนกตามวันที่รับรักษาในโรงพยาบาล ระหว่างวันที่ 27 มกราคม - วันที่ 25 สิงหาคม 2563



ผู้ป่วยเฝ้าระวัง (PUI) 379 ราย : ตรวจพบเชื้อ COVID-19 3 ราย
ตรวจไม่พบเชื้อ 376 ราย รอผล 0 ราย

การเฝ้าระวังเชิงรุกในประชากรกลุ่มเสี่ยงและพื้นที่เสี่ยง จังหวัดร้อยเอ็ด

กลุ่มเฝ้าระวังเชิงรุก	จำนวนเก็บ Swab	ผลตรวจ COVID-19
1. ผู้เดินทางกลับจากจังหวัดภูเก็ต (วันที่ 1 พ.ค. - 5 มิ.ย.63)	227 ราย	ผลเป็นลบ ทุกราย
2. กลุ่มผู้ป่วยก่อนผ่าตัด (มิ.ย. - 25 ส.ค.63)	2,024 ราย	ผลเป็นลบ ทุกราย
3. กลุ่มผู้ต้องขังแรกจับ (17 มิ.ย. - 25 ส.ค.63)	494 ราย	ผลเป็นลบ ทุกราย
4. เฝ้าระวังเชิงรุกในประชากรกลุ่มเสี่ยงและสถานที่เสี่ยง (Sentinel Surveillance) วันที่ 1 - 23 มิ.ย.63	1,329 ราย	ผลเป็นลบ ทุกราย
5. กลุ่มผู้เดินทางกลับจาก State Q และ Local Q ระหว่างวันที่ 23 มิ.ย - 17 ก.ค.63 จำนวนได้รับแจ้ง 76 ราย เดินทางกลับและอยู่ในพื้นที่ 55 ราย	55 ราย	ผลเป็นลบ ทุกราย
6. การเฝ้าระวังเชิงรุกในกลุ่มแรงงานต่างด้าว (ดำเนินการเก็บตัวอย่าง 3 - 4 ส.ค.63)	183 ราย	(รอผลตรวจ)

ขณะนี้ สถานการณ์โรคติดเชื้อไวรัสโคโรนา 2019 ประเทศไทย ไม่พบผู้ติดเชื้อภายในประเทศ แต่อย่างไรก็ตามสถานการณ์ทั่วโลกยังคงมีการแพร่ระบาด หลายประเทศมีการระบาดในระลอกที่ 2 เป็นการระบาดแบบกลุ่มก้อน ส่วนใหญ่ไม่มีอาการ และยังคงมีผู้เดินทางกลับจากต่างประเทศอย่างต่อเนื่อง ดังนั้นประเทศไทยยังคงต้องเฝ้าระวังอย่างเข้มข้นต่อไป ประชาชน ยังคงปฏิบัติตามคำแนะนำการป้องกันโรคอย่างเคร่งครัดและสม่ำเสมอ เพื่อไม่ให้เกิดการแพร่ระบาดของเชื้ออีกครั้ง

การสื่อสารความเสี่ยงกับประชาชน

● กรณีมีการเดินทางโดยใช้รถขนส่งสาธารณะทั้งภายในจังหวัด รวมถึงการเดินทางข้ามเขตพื้นที่จังหวัด ๐ ผู้ประกอบการ ต้องจัดระบบและระเบียบต่าง ๆ เช่น การทำความสะอาดยานพาหนะ การคัดกรองผู้โดยสาร การเน้นให้ผู้ให้บริการสวมหน้ากากอนามัยหรือหน้ากากผ้า รวมทั้งให้มีการจอดพักรถ ควรจัดให้มีการนั่งตามมาตรการเว้นระยะห่างทางสังคม ๐ ผู้ใช้บริการ สวมหน้ากากอนามัยหรือหน้ากากผ้าตลอดระยะเวลาการเดินทาง และงดการพูดคุย รวมถึง การรับประทานอาหารบนรถขนส่งสาธารณะ และลงทะเบียนก่อนเข้าและออกจากสถานที่

● สำหรับสถานที่ประกอบการอื่น ๆ นอกจากการทำความสะอาดพื้นผิวและการใส่หน้ากากอนามัยหรือ หน้ากากผ้า ผู้ประกอบการต้องจำกัดจำนวนการเข้าใช้บริการตามมาตรการป้องกันโรคตามที่ราชการกำหนดเพื่อ ป้องกันการแพร่ระบาดของโรคติดเชื้อไวรัสโคโรนา 2019

● กรณีที่อยู่ในบริเวณที่ผู้คนพลุกพล่าน หรืออยู่ในสถานที่ที่การระบายอากาศเป็นระบบปิด เช่น อยู่ในห้อง ประชุม ศูนย์แสดงสินค้า ศูนย์การค้า โรงภาพยนตร์ เป็นต้น ให้ใช้หน้ากากอนามัยหรือหน้ากากผ้า และรักษา ระยะห่างไม่น้อย กว่า 1 - 2 เมตรหรือ 1 - 2 ช่วงแขน และใช้เวลาพบปะผู้อื่นให้สั้นที่สุด

● หมั่นล้างมือให้สะอาดด้วยน้ำและสบู่ หรือแอลกอฮอล์เจล ไม่นำมือมาสัมผัสตา จมูก ปาก โดยไม่จำเป็น ● ไม่ใช่ของส่วนตัวร่วมกับผู้อื่น (เช่น ผ้าเช็ดหน้า แก้วน้ำ ผ้าเช็ดตัว) เนื่องจากเชื้อก่อโรคทางระบบทางเดินหายใจสามารถเข้าสู่ร่างกายได้ทางการสัมผัสสารคัดหลั่งของผู้ติดเชื้อ

● รับประทานอาหารปรุงสุกร้อน

สามารถดาวน์โหลดเอกสารที่เกี่ยวข้องกับสถานการณ์โรคติดเชื้อไวรัสโคโรนา 2019 ได้ที่ <https://ddc.moph.go.th/viralpneumonia/situation.php>