



1. การส่งรายงาน 506

ตั้งแต่ 1 มกราคม ถึง 31 มกราคม 2563 สำนักงานสาธารณสุขจังหวัดร้อยเอ็ด ได้รับรายงานโรคที่เฝ้าระวังทางระบาดวิทยา จากบัตรรายงาน 506 จำนวน 5,482 บัตร โดยได้รับบัตรรายงานจากโรงพยาบาลส่งเสริมสุขภาพตำบล 216 แห่ง (1,330 บัตร) และจากโรงพยาบาลทุกแห่ง (4,152 บัตร)

ความทันเวลาในการส่งบัตรรายงาน 506 พบว่า ในภาพรวมโรงพยาบาลส่งเสริมสุขภาพตำบล มีการส่งรายงานทันเวลา ร้อยละ 88.12 สำหรับโรงพยาบาลชุมชนและโรงพยาบาลทั่วไป มีความทันเวลาในการรายงาน ร้อยละ 95.91

ความทันเวลาในการส่งรายงานในเดือนนี้

- สสอ. มีความทันเวลาในการส่งรายงานได้ตามเกณฑ์ (มากกว่า ร้อยละ 80) จำนวน 14 แห่ง
- สสอ. มีความทันเวลาในการส่งรายงานไม่ได้ตามเกณฑ์ (น้อยกว่า ร้อยละ 80) จำนวน 6 แห่ง

คือ สสอ.เกษตรวิสัย สสอ.จตุรพักตรพิมาน สสอ.เมืองสรวง สสอ.เชียงขวัญ สสอ.หนองฮี และ สสอ.ทุ่งเขาหลวง

- รพ. มีความทันเวลาในการส่งรายงานได้ตามเกณฑ์ (มากกว่า ร้อยละ 80) จำนวน 18 แห่ง
- รพ. มีความทันเวลาในการส่งรายงานไม่ได้ตามเกณฑ์ (น้อยกว่า ร้อยละ 80) จำนวน 2 แห่ง

คือ รพ.จตุรพักตรพิมาน และ รพ.เชียงขวัญ

2. สถานการณ์โรคเฝ้าระวังปี 2563 (ตั้งแต่ 1 มกราคม – 31 มกราคม 2563)

โรคที่มีรายงานผู้ป่วยสูงสุด 5 อันดับแรก คือ อูจจาระร่วง รองลงมา คือ ปอดบวม ไข้ไม่ทราบสาเหตุ อาหารเป็นพิษ และ ไข้หวัดใหญ่

ตารางที่ 1 จำนวนและอัตราป่วยด้วยโรคเฝ้าระวังทางระบาดวิทยา 10 อันดับแรก จ.ร้อยเอ็ด ปี 2563

โรค	จำนวน (ราย)	อัตราป่วย (ต่อประชากรแสนคน)
1. อูจจาระร่วง	3145	240.34
2. ปอดบวม	892	68.17
3. ไข้ไม่ทราบสาเหตุ	539	41.14
4. อาหารเป็นพิษ	536	40.96
5. ไข้หวัดใหญ่	316	24.15
6. ตาแดง	139	10.62
7. สุกใส	99	7.57
8. ไข้เลือดออก	46	3.52
9. มือเท้าปาก	26	1.99
10. หนองใน	24	1.83

ตารางที่ 2 จำนวนและร้อยละสถานบริการที่ส่งบัตรรายงาน 506 และความทันเวลา รายอำเภอ ระหว่างวันที่ 1 มกราคม 2563 - 31 มกราคม 2563

อำเภอ	จำนวน รพ.สต. ที่ส่งรายงาน /รพ.สต.ทั้งหมด	จำนวนบัตร ทันเวลา / บัตรทั้งหมด	ทันเวลา ร้อยละ	โรงพยาบาล	จำนวนบัตร ทันเวลา / บัตรทั้งหมด	ทันเวลา ร้อยละ
1. เมือง	18 / 18	107 / 132	81.06	1. ร้อยเอ็ด	883 / 899	98.22
2.เกษตรวิสัย	14 / 15	48 / 61	78.69	2.เกษตรวิสัย	235 / 235	100.00
3. ปทุมรัตน์	9 / 12	53 / 54	98.15	3. ปทุมรัตน์	50 / 50	100.00
4.จตุรพักตร ำ	8 / 12	19 / 25	76.00	4.จตุรพักตร ำ	149 / 215	69.30
5. ธวัชบุรี	11 / 11	77 / 77	100.00	5. ธวัชบุรี	49 / 59	83.05
6. พนมไพร	14 / 15	54 / 58	93.10	6. พนมไพร	96 / 96	100.00
7. โพนทอง	21 / 21	68 / 68	100.00	7. โพนทอง	530 / 530	100.00
8. โพนชัย	8 / 9	43 / 45	95.56	8. โพนชัย	48 / 53	90.57
9. หนองพอก	12 / 12	67 / 77	87.01	9. หนองพอก	100 / 100	100.00
10.เสลภูมิ	24 / 25	229 / 270	84.81	10.เสลภูมิ	242 /248	97.58
11.สุวรรณภูมิ	16 / 17	163 / 168	97.02	11.สุวรรณภูมิ	308 / 310	99.35
12. เมืองสรวง	5 / 5	10 / 13	76.92	12. เมืองสรวง	109 / 113	96.46
13. โพนทราย	5 / 5	19 / 19	100.00	13. โพนทราย	71 / 71	100.00
14. อาจสามารถ	12 / 13	29 / 35	82.86	14. อาจสามารถ	152 / 152	100.00
15. เมยวดี	5 / 5	31 / 33	93.94	15. เมยวดี	119 / 124	95.97
16. ศรีสมเด็จ	7 / 7	64 / 70	91.43	16. ศรีสมเด็จ	256 / 266	96.24
17. จัังหวาร	10 / 10	34 / 34	100.00	17. จัังหวาร	162 /162	100.00
18. เชียงขวัญ	7 / 7	26 / 41	63.41	18. เชียงขวัญ	79 / 111	71.17
19. หนองฮี	7 / 7	16 / 25	64.00	19. หนองฮี	25 / 25	100.00
20. พุงเขาหลวง	5 / 5	15 / 25	60.00	20. พุงเขาหลวง	99 / 107	92.52
				21. จุรีเวช	219 / 223	98.21
				22 ร้อยเอ็ดธนบุรี	1 / 3	33.33
รวม	216 / 229	1.172/1.330	88.12		3,982 / 4,152	95.91

หมายเหตุ

รพ.สต. ที่ไม่มีการส่งรายงาน 506 ในเดือนนี้ 13 แห่ง ดังนี้

- อ.จตุรพักตรพิมาน 4 แห่ง คือ รพ.สต.ดงแดง รพ.สต.ดงยาง รพ.สต.เมืองหงส์ และ รพ.สต.ร่องคำ
- อ.ปทุมรัตน์ 3 แห่ง คือ รพ.สต.ชีเหล็ก รพ.สต.ตาจ้อย และ รพ.สต.สวนปอ
- อ.เกษตรวิสัย 1 แห่ง คือ รพ.สต.อุ่มเม่า
- อ.พนมไพร 1 แห่ง คือ รพ.สต.ดอนแดง
- อ.โพนชัย 1 แห่ง คือ รพ.สต.คำพอง
- อ.สุวรรณภูมิ 1 แห่ง คือ รพ.สต.ดอนตู
- อ.เสลภูมิ 1 แห่ง คือ รพ.สต.นาวี
- อ.อาจสามารถ 1 แห่ง คือ รพ.สต.หนองม

*** รพ.สต. ส่ง zero report ไม่มี**

3. สถานการณ์โรคที่สำคัญในเดือน มกราคม 2563

3.1 สถานการณ์โรคไข้เลือดออก จ.ร้อยเอ็ด

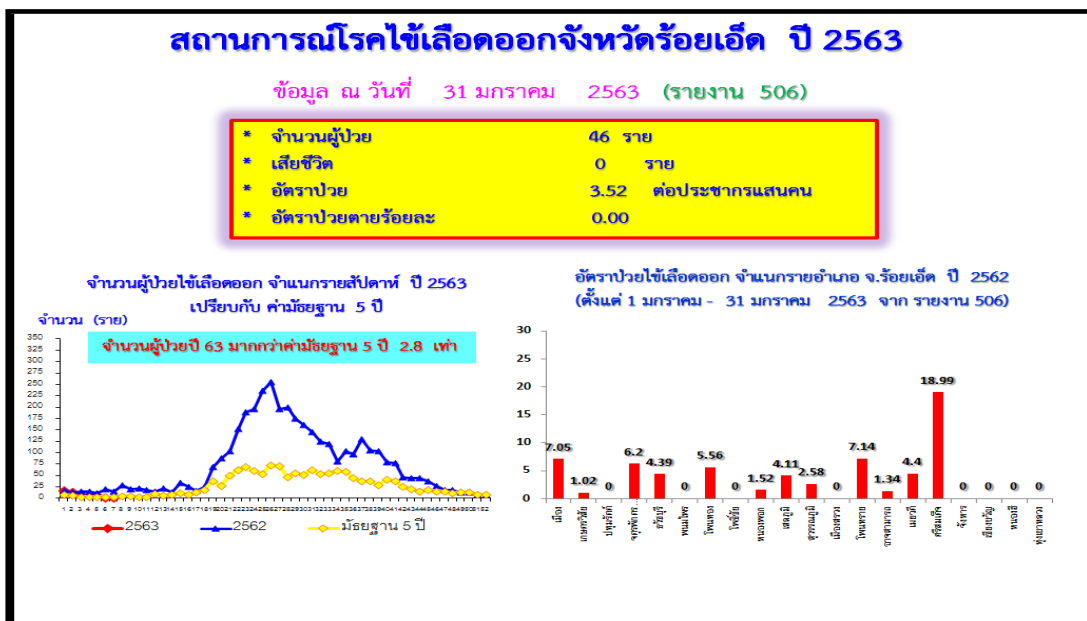
สถานการณ์ไข้เลือดออก ปี 2562 (1 มกราคม – 31 ธันวาคม 2562) มีรายงานผู้ป่วย 3,797 ราย เสียชีวิต 1 ราย (อ.เมือง) อัตราป่วย 290.16 เท่ากับ ต่อประชากรแสนคน อัตราป่วยตาย ร้อยละ 0.03

ปี 2562 จ.ร้อยเอ็ด มีอัตราป่วยไข้เลือดออกสะสม อยู่ในลำดับที่ 6 ของประเทศ และเป็นลำดับที่ 3 ของภาคตะวันออกเฉียงเหนือ ลำดับที่ 1 ของเขตสุขภาพที่ 7

เพื่อป้องกันการระบาดในปี 2563 ทุกพื้นที่ต้องเร่งรัดกิจกรรมการป้องกันโรคลวงหน้า การกำจัดลูกน้ำยุงลาย ตามมาตรการ 3 เก็บ และ 5 ส. อย่างต่อเนื่อง เพื่อลดจำนวนผู้ป่วยให้ถึงระดับ baseline คือ ค่าต่ำสุดในช่วง 5 ปี

สำหรับสถานการณ์ในปี 2563 ตั้งแต่วันที่ 1 มกราคม - 31 มกราคม 2563 มีรายงานผู้ป่วย 46 ราย อัตราป่วย 3.52 ต่อประชากรแสนคน จำนวนผู้ป่วยในเดือนมกราคม 2563 ใกล้เคียงกับปี 2562 แต่มากกว่าค่ามัธยฐาน 5 ปี

พบผู้ป่วยใน 12 อำเภอ อำเภอที่มีอัตราป่วยสูงสุด 3 อันดับแรก คือ อ.ศรีสมเด็จ อัตราป่วย 18.99 ต่อประชากรแสนคน รองลงมาคือ อ.โพนทราย และ อ.เมืองร้อยเอ็ด อัตราป่วย 7.14 และ 7.05 ต่อประชากรแสนคน



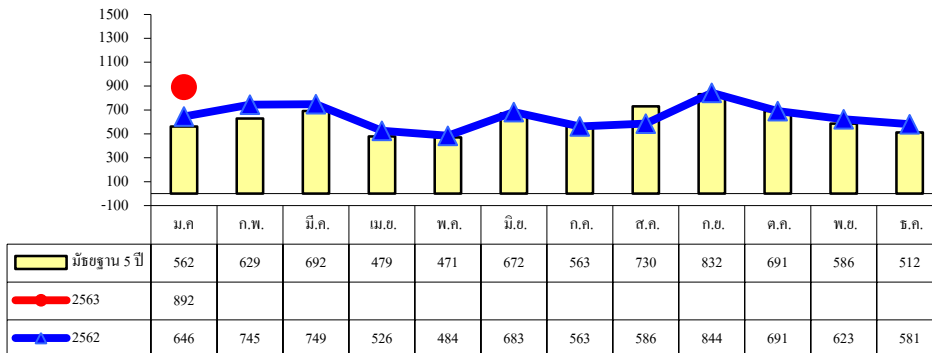
ตารางที่ 3 จำนวนผู้ป่วยไข้เลือดออก เดือนมกราคมรายอำเภอปี 2562 เปรียบเทียบกับปี 2561 และมัธยฐาน 5 ปี

อำเภอ	จำนวนผู้ป่วยไข้เลือดออก (ราย)			หมายเหตุ
	ม.ค. (มัธยฐานปี 58 - 62)	ม.ค. 62	ม.ค. 63	
เมือง	4	4	11	
- ในเขตเทศบาล	2	2	3	
- นอกเขต	2	2	8	
เกษตรวิสัย	3	4	1	
ปทุมรัตน์	0	1	0	
จตุรพักตรพิมาน	0	2	5	
ธวัชบุรี	1	2	3	
พนมไพร	1	3	0	
โพนทอง	1	8	6	
โพธิ์ชัย	0	0	0	
หนองพอก	0	3	1	
เสลภูมิ	1	13	5	
สุวรรณภูมิ	4	4	3	
เมืองสรวง	0	0	0	
โพนทราย	0	0	2	
อาจสามารถ	1	0	1	
เมยวดี	0	0	1	
ศรีสมเด็จ	0	0	7	
จังหาร	0	5	0	
เชียงขวัญ	0	0	0	
หนองฮี	0	0	0	
ทุ่งเขาหลวง	0	0	0	
รวม	16	49	46	

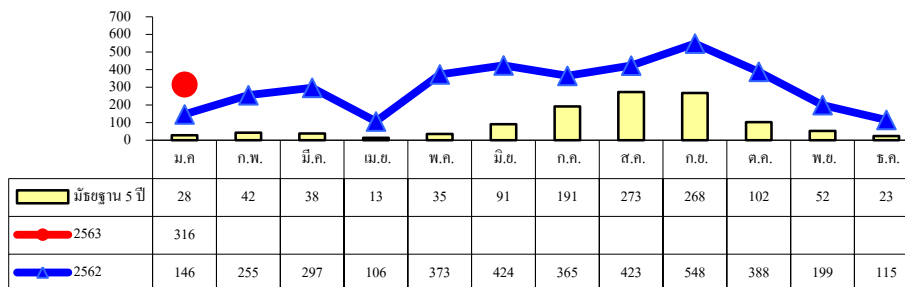
ที่มา : ข้อมูล ณ วันที่ 31 มกราคม 2563 (จากรายงาน 506)

3.2 สถานการณ์โรคปอดบวมและไข้หวัดใหญ่

ตั้งแต่ 1 มกราคม - 31 มกราคม 2563 มีรายงานผู้ป่วยผู้ป่วยโรคปอดบวม 892 ราย อัตราป่วยเท่ากับ 68.17 ต่อประชากรแสนคน โรคไข้หวัดใหญ่ 316 ราย อัตราป่วย 24.15 ต่อประชากรแสนคน จำนวนผู้ป่วยปอดบวมและไข้หวัดใหญ่ เดือนมกราคม 2563 มากกว่าปี 2562 ค่ามัธยฐาน 5 ปี



รูปที่ 1 จำนวนผู้ป่วยโรคปอดบวม รายเดือน ปี 2562-2563 และมัธยฐาน 5 ปี จ.ร้อยเอ็ด



รูปที่ 2 จำนวนผู้ป่วยโรคไข้หวัดใหญ่ รายเดือน ปี 2562-2563 และมัธยฐาน 5 ปี จ.ร้อยเอ็ด

กลุ่มอายุที่มีอัตราป่วยสูงสุด โรคปอดบวม คือ กลุ่มอายุ 0-4 ปี และ กลุ่มอายุ 65 ปีขึ้นไป สำหรับโรคไข้หวัดใหญ่ กลุ่มอายุที่มีอัตราป่วยสูงสุด คือ กลุ่มอายุ 0-4 ปี และ กลุ่มอายุ 5-9 ปี

มาตรการการป้องกันโรคไข้หวัดใหญ่ มาตรการ “ปิด ล้าง เลี่ยง หยุด”

1. **ปิด** คือ ปิดปาก ปิดจมูก เมื่อไอ จาม ต้องใช้ผ้าหรือกระดาษทิชชูปิดปากและจมูกทุกครั้ง หากเจ็บป่วยด้วยไข้หวัดใหญ่ ควรใส่หน้ากากอนามัย
2. **ล้าง** คือ ล้างมือบ่อยๆ ด้วยน้ำและสบู่เมื่อสัมผัสสิ่งของ เช่น กลอนประตู ลูกบิด ราวบันได ราวบนรถโดยสาร
3. **เลี่ยง** คือ หลีกเลี่ยงการคลุกคลีใกล้ชิดกับผู้ป่วย
4. **หยุด** คือ เมื่อป่วยควรหยุดเรียน หยุดงาน หยุดกิจกรรมในสถานที่แออัด แม้ผู้ป่วยจะมีอาการไม่มากก็ควรหยุดพักรักษาตัวอยู่ที่บ้านเป็นเวลา 7 วันนับจากวันเริ่มป่วย

สัญญาณเตือนอันตรายที่ต้องรีบพาเด็กไปพบแพทย์ทันที คือ ไข้สูง รู้สึกหอบเหนื่อย หรือภายใน 2 วัน แล้วอาการไม่ดีขึ้น โดยเฉพาะ เด็กเล็ก ผู้สูงอายุ หญิงตั้งครรภ์ และผู้มีโรคประจำตัว

หากพบการระบาดของโรคไข้หวัดใหญ่ ลักษณะเป็นกลุ่มก้อน ให้แจ้งเจ้าหน้าที่สาธารณสุขทันที

ตารางที่ 4 จำนวนผู้ป่วยและอัตราป่วยโรคปอดบวมและไข้หวัดใหญ่ จ.ร้อยเอ็ด เดือนมกราคม 2563

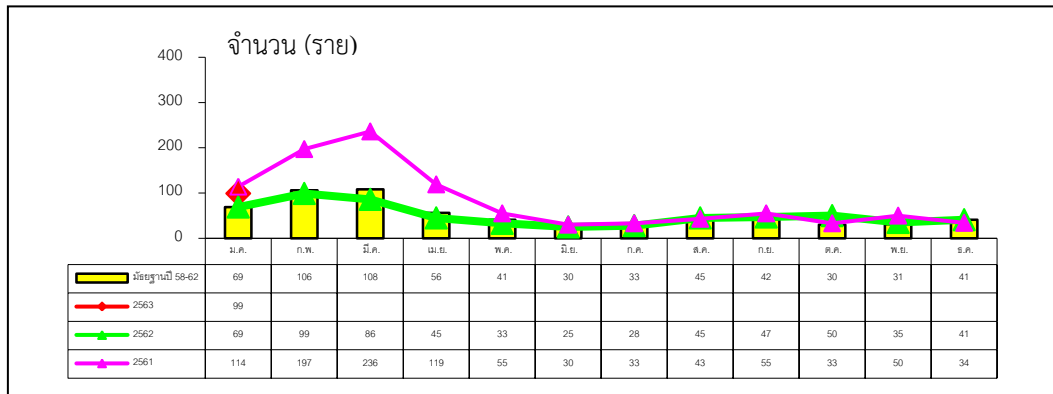
อำเภอ	โรคปอดบวม		โรคไข้หวัดใหญ่	
	ผู้ป่วย (ราย)	อัตราป่วย (ต่อแสน)	ผู้ป่วย (ราย)	อัตราป่วย (ต่อแสน)
เมือง	94	60.21	78	49.96
เกษตรวิสัย	49	49.82	41	41.69
ปทุมรัตน์	14	26.08	3	5.59
จตุรพักตรพิมาน	99	122.77	52	64.49
ธวัชบุรี	37	54.11	14	20.48
พนมไพร	38	51.78	2	2.73
โพนทอง	49	45.43	49	45.43
โพธิ์ชัย	21	36.33	7	12.11
หนองพอก	23	35.02	3	4.57
เสลภูมิ	91	74.89	25	20.57
สุวรรณภูมิ	74	63.56	10	8.59
เมืองสรวง	46	198.30	1	4.31
โพนทราย	26	92.84	3	10.71
อาจสามารถ	37	49.66	2	2.68
เมยวดี	27	118.92	16	70.47
ศรีสมเด็จ	23	62.38	3	8.14
จังหาร	26	55.22	1	2.12
เชียงขวัญ	73	262.57	4	14.39
หนองฮี	21	84.32	0	0.00
ทุ่งเขาหลวง	24	101.51	2	8.46
รวม	892	68.17	316	24.15

ที่มา : ข้อมูล ณ วันที่ 31 มกราคม 2563 (จากรายงาน 506)

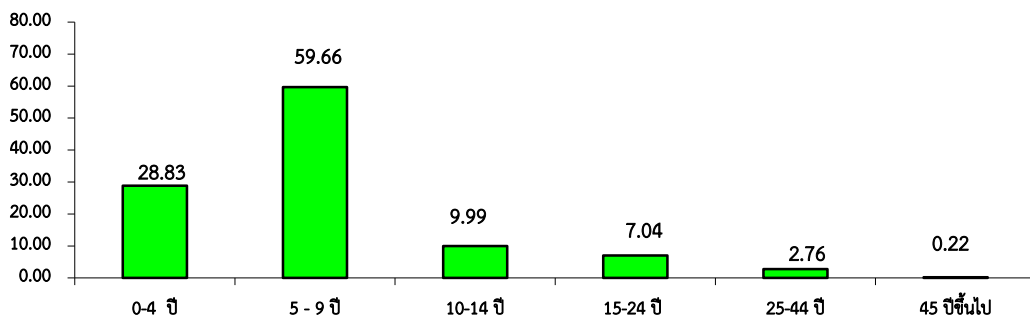
3.3 โรคสุกใส

สถานการณ์โรคสุกใส จังหวัดร้อยเอ็ด ปี 2563 ตั้งแต่ 1 มกราคม - 31 มกราคม 2563 มีรายงานผู้ป่วย 99 ราย อัตราป่วย 7.57 ต่อประชากรแสนคน ส่วนใหญ่จะพบผู้ป่วยมากในช่วงเดือนมกราคม - มีนาคม ของทุกปี สำหรับในปี 2563 ผู้ป่วยในเดือนมกราคม น้อยกว่าปี 2562 และค่ามัธยฐาน 5 ปี

กลุ่มอายุที่มีรายงานผู้ป่วยสูงสุด คือ กลุ่มอายุ 5-9 ปี และ กลุ่มอายุ 0.4 ปี



รูปที่ 3 จำนวนผู้ป่วยโรคสุกใส จำแนกรายเดือน จ.ร้อยเอ็ด ปี 2561-2563 และมัธยฐาน 5 ปี



รูปที่ 4 อัตราป่วยโรคสุกใส จำแนกตามกลุ่มอายุ จังหวัดร้อยเอ็ด ปี 2563

โรคสุกใส เป็นโรคที่เกิดจากเชื้อไวรัส ติดต่อกันโดยการหายใจเอาละอองเสมหะ น้ำมูกและน้ำลาย หรือ โดยการสัมผัสกับตุ่มหนองของผู้ป่วย ตลอดจนการใช้สิ่งของร่วมกับผู้ป่วย จึงทำให้เกิดการระบาดได้ง่าย โดยเฉพาะในสถานที่ที่มีการรวมกันหนาแน่น เช่น สถานรับเลี้ยงเด็ก โรงเรียนอนุบาล สถานศึกษา ดังนั้น เพื่อป้องกันการแพร่ระบาดของโรคในโรงเรียน ศูนย์เด็กเล็ก และในชุมชน จึงขอความร่วมมือให้ทุกอำเภอ เร่งรัดการเฝ้าระวังป้องกันควบคุมการระบาดของโรค ดังนี้

1. ให้สุกศึกษาประชาสัมพันธ์ในโรงเรียน และในชุมชนในเรื่องการป้องกันและควบคุมโรค โดยเฉพาะการแยกผู้ป่วย หลีกเลี่ยงการสัมผัสและคลุกคลี และไม่ใช้สิ่งของร่วมกับผู้ป่วย
2. การประสานงานกับโรงเรียนอนุบาล โรงเรียนประถมศึกษา และศูนย์เด็กเล็ก ให้มีการตรวจคัดกรองเด็กนักเรียนทุกวัน หากพบเด็กป่วยขอให้หยุดเรียนจนกว่าจะหายหรือจนกว่าผื่นตกสะเก็ดหายหมดแล้ว
3. การเฝ้าระวัง และตรวจจับการระบาดโดยเครือข่าย SRRT ระดับตำบล หากพบการระบาดเป็นกลุ่มก้อน ให้ออกดำเนินการสอบสวนควบคุมโรคทันที

ตารางที่ 5 จำนวนผู้ป่วยโรคสுகไส จำแนกรายอำเภอ จังหวัดร้อยเอ็ด ปี 2563

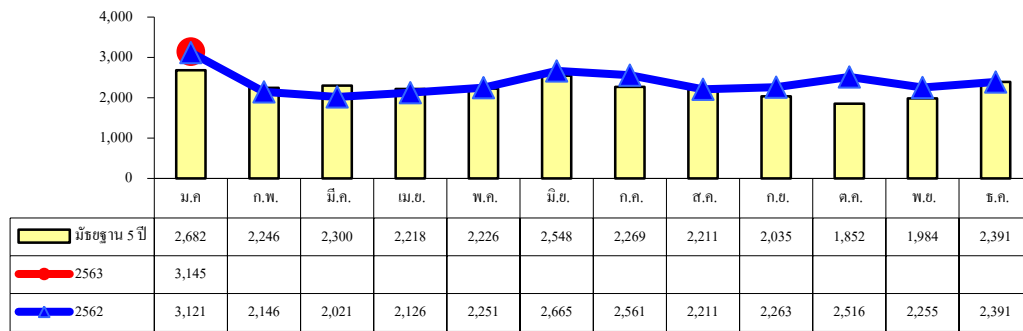
อำเภอ	เดือน											รวม	อัตราป่วย (ต่อแสน)	
	ม.ค.	ก.พ.	มี.ค.	เม.ย.	พ.ค.	มิ.ย.	ก.ค.	ส.ค.	ก.ย.	ต.ค.	พ.ย.			ธ.ค.
เมือง	7												7	4.48
เกษตรวิสัย	7												7	7.12
ปทุมรัตต์	9												9	16.77
จตุรพักตรพิมาน	4												4	4.96
ธวัชบุรี	7												7	10.24
พนมไพร	2												2	2.73
โพนทอง	25												25	23.18
โพธิ์ชัย	2												2	3.46
หนองพอก	3												3	4.57
เสลภูมิ	7												7	5.76
สุวรรณภูมิ	6												6	5.15
เมืองสรวง	1												1	4.31
โพนทราย	3												3	10.71
อาจสามารถ	5												5	6.71
เมยวดี	3												3	13.21
ศรีสมเด็จ	4												4	10.85
จังหาร	1												1	2.12
เชียงขวัญ	2												2	7.19
หนองฮี	0												0	0.00
ทุ่งเขาหลวง	1												1	4.23
รวมทั้งหมด	99												99	7.57

ที่มา : ข้อมูล ณ วันที่ 31 มกราคม 2563 (จากรายงาน 506)

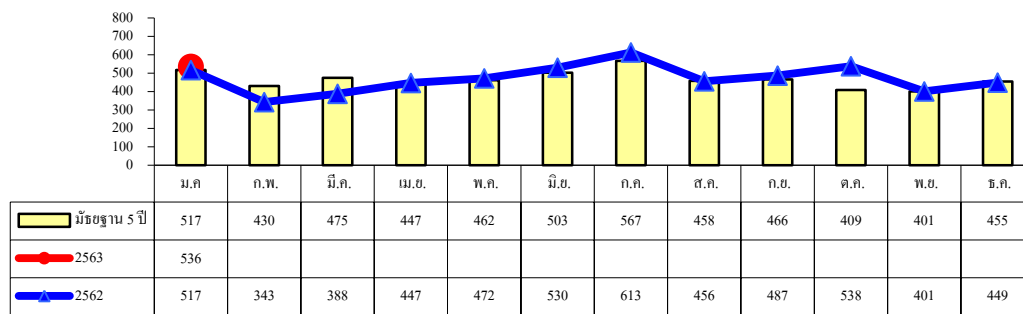
3.4 สถานการณ์โรคอุจจาระร่วงและอาหารเป็นพิษ

ตั้งแต่ 1 มกราคม - 31 มกราคม 2563 มีรายงานผู้ป่วยโรคอุจจาระร่วงเฉียบพลัน จำนวน 3,145 ราย อัตราป่วยเท่ากับ 240.34 ต่อแสนประชากร โรคอาหารเป็นพิษ จำนวน 536 ราย อัตราป่วย 40.96 ต่อแสนประชากร

จำนวนผู้ป่วยโรคอุจจาระร่วงและอาหารเป็นพิษ ปี 2563 ในเดือนมกราคม ใกล้เคียงกับ ปี 2562 แต่มากกว่าค่ามัธยฐาน 5 ปี ไม่มีเหตุการณ์การระบาดเป็นกลุ่มก้อน



รูปที่ 5 จำนวนผู้ป่วยโรคอุจจาระร่วง จำแนกรายเดือน ปี 2563 เปรียบกับปี 2562 และมัธยฐาน 5 ปี



รูปที่ 6 จำนวนผู้ป่วยโรคอาหารเป็นพิษ จำแนกรายเดือน ปี 2563 เปรียบกับปี 2562 และมัธยฐาน 5 ปี

ตารางที่ 6 อัตราป่วยโรคอุจจาระร่วงและอาหารเป็นพิษ จำแนกรายอำเภอ จ.ร้อยเอ็ด
เดือนมกราคม ปี 2563

อำเภอ	อุจจาระร่วง		อาหารเป็นพิษ	
	ผู้ป่วย (ราย)	อัตราป่วย (ต่อแสน)	ผู้ป่วย (ราย)	อัตราป่วย (ต่อแสน)
เมือง	365	233.78	65	41.63
เกษตรวิสัย	145	147.44	39	39.66
ปทุมรัตน์	69	128.54	33	61.47
จตุรพักตรพิมาน	172	213.30	15	18.60
ธวัชบุรี	178	260.34	31	45.34
พนมไพร	87	118.54	24	32.70
โพนทอง	270	250.30	58	53.77
โพธิ์ชัย	97	167.82	4	6.92
หนองพอก	127	193.35	40	60.90
เสลภูมิ	457	376.09	15	12.34
สุวรรณภูมิ	340	292.03	56	48.10
เมืองสรวง	44	189.68	5	21.55
โพนทราย	65	232.10	18	64.27
อาจสามารถ	133	178.51	19	25.50
เมยวดี	100	440.45	0	0.00
ศรีสมเด็จ	185	501.78	85	230.55
จังหาร	86	182.65	6	12.74
เชียงขวัญ	101	363.28	20	71.94
หนองฮี	43	172.66	2	8.03
ทุ่งเขาหลวง	81	342.60	1	4.23
รวม	3,145	240.34	536	40.96

ที่มา : ข้อมูล ณ วันที่ 31 มกราคม 2563 (จากรายงาน 506)

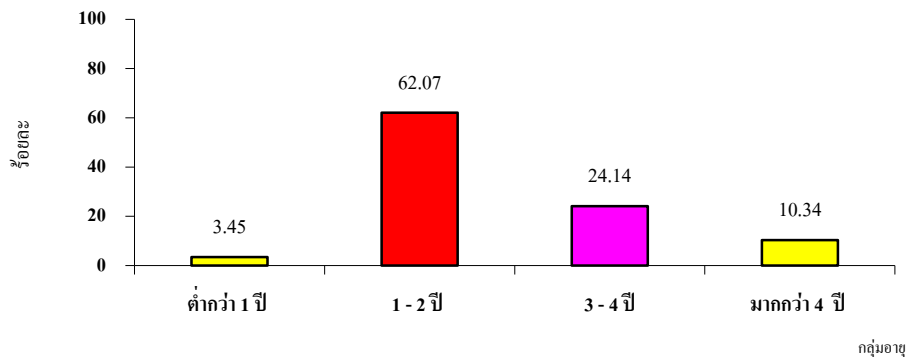
3.5 โรคมือ เท้า ปาก (Hand Foot Mouth Disease)

สถานการณ์ของจังหวัดร้อยเอ็ด ตั้งแต่ 1 มกราคม 2563 - 31 มกราคม 2563 มีรายงานผู้ป่วยโรค HFMD จำนวน 26 ราย อัตราป่วย 1.99 ต่อประชากรแสนคน จำนวนผู้ป่วยเดือนมกราคม ปี 2563 น้อยกว่าปี 2561 และค่ามัธยฐาน 5 ปี



รูปที่ 7 จำนวนผู้ป่วยโรคมือ เท้าและปาก จำแนกรายเดือน ปี 2563 เปรียบเทียบ ปี 2562 และค่ามัธยฐานย้อนหลัง 5 ปี (พ.ศ. 2558 - 2562)

กลุ่มอายุที่พบผู้ป่วยสูงสุด คือ อายุ 1 - 2 ปี (ร้อยละ 62.07) รองลงมา คือ อายุ 3 - 4 ปี (ร้อยละ 24.14)



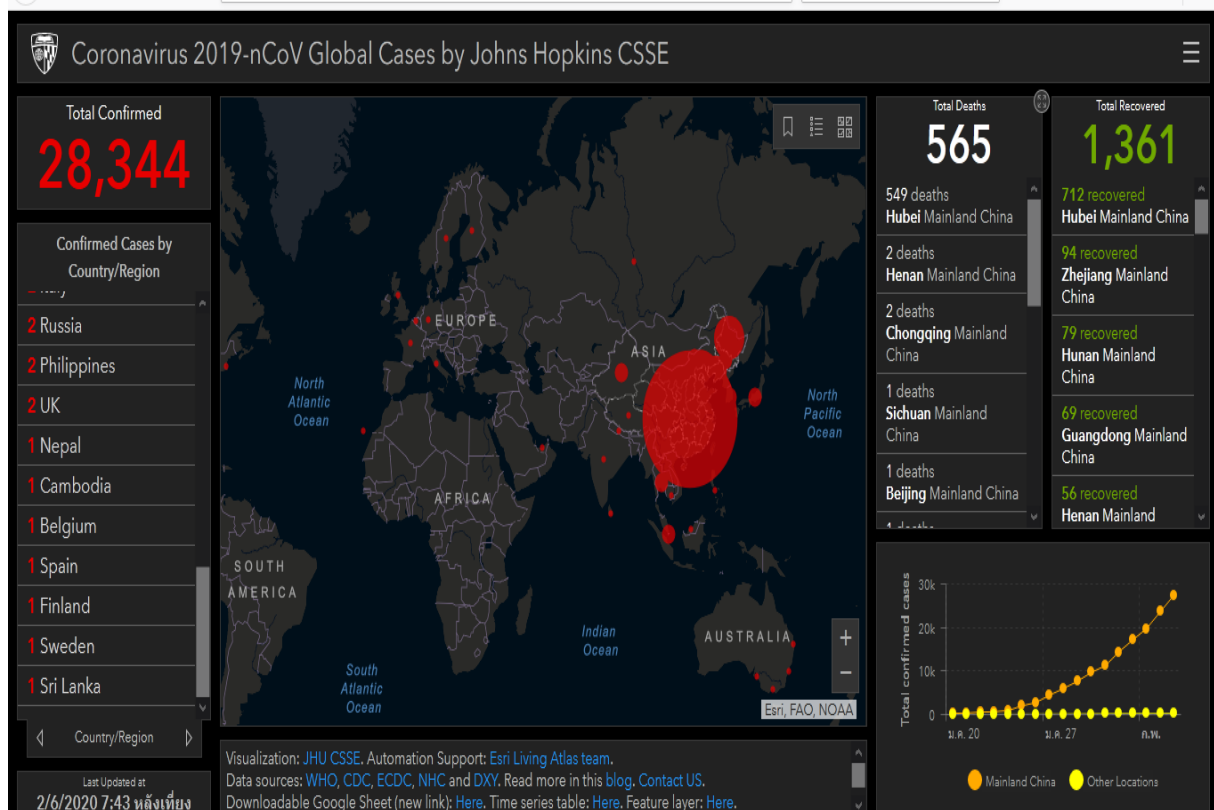
รูปที่ 8 ร้อยละผู้ป่วยโรคมือเท้าปาก จำแนกตามกลุ่มอายุ จ.ร้อยเอ็ด ปี 2562

ตารางที่ 7 จำนวนผู้ป่วยและอัตราป่วยโรคมือเท้าปาก จำแนกรายเดือน จ.ร้อยเอ็ด ปี 2563

อำเภอ	เดือน												รวม	อัตราป่วย (ต่อแสน)
	ม.ค.	ก.พ.	มี.ค.	เม.ย.	พ.ค.	มิ.ย.	ก.ค.	ส.ค.	ก.ย.	ต.ค.	พ.ย.	ธ.ค.		
เมือง	10												10	6.40
เกษตรวิสัย	1												1	1.02
ปทุมรัตน์	0												0	0.00
จตุรพักตรพิมาน	2												2	2.48
ธวัชบุรี	1												1	1.46
พนมไพร	0												0	0.00
โพนทอง	1												1	0.93
โพธิ์ชัย	0												0	0.00
หนองพอก	1												1	1.52
เสลภูมิ	1												1	0.82
สุวรรณภูมิ	5												5	4.29
เมืองสรวง	0												0	0.00
โพนทราย	1												1	3.57
อาจสามารถ	0												0	0.00
เมยวดี	0												0	0.00
ศรีสมเด็จ	0												0	0.00
จังหาร	0												0	0.00
เชียงขวัญ	0												0	0.00
หนองฮี	2												2	8.03
ทุ่งเขาหลวง	1												1	4.23
รวมทั้งหมด	26												26	1.99

ที่มา : ข้อมูล ณ วันที่ 31 มกราคม 2563 (จากรายงาน 506)

3.6 สถานการณ์และมาตรการดำเนินงานป้องกันควบคุมโรคติดเชื้อไวรัสโคโรนา สายพันธุ์ใหม่ 2019



มาตรการในต่างประเทศ

องค์การอนามัยโลกจัดประชุมคณะผู้เชี่ยวชาญด้านภาวะฉุกเฉิน (Emergency Committee) ในวันที่ 30 ม.ค. 63 และประกาศว่าการระบาดของไวรัสโคโรนาสายพันธุ์ใหม่ 2019 เป็น **“ภาวะฉุกเฉินด้านสาธารณสุข ระหว่างประเทศ” (Public Health Emergency of International Concern; PHEIC)** หลังจากเชื้อไวรัสดังกล่าวแพร่ระบาดไปยังประเทศต่าง ๆ ทั่วโลกอย่างรวดเร็ว เพื่อป้องกันหรือลดการแพร่ระบาดข้ามพรมแดน อันจะส่งผลกระทบต่อระบบสาธารณสุข แต่ไม่ได้หมายถึงให้ประเทศทั่วโลกใช้มาตรการจำกัดด้านการค้าต่อจีน หรือจำกัดการเดินทางไปยังประเทศจีน

องค์การอนามัยโลกได้รายงานปรับระยะฟักตัวของเชื้อไวรัสโคโรนาสายพันธุ์ใหม่ 2019 จาก 14 วัน เป็น 10 วัน (2-10 วัน) ค่าเฉลี่ยการแพร่เชื้อ (Basic reproductive number: R0) 1.5 – 3.5 คน อัตราการเสียชีวิตในกรณีติดเชื้อไม่เกินร้อยละ 3 (วันที่ 27 มกราคม 2563)

มาตรการการดำเนินงานในประเทศไทย

เมื่อวันที่ 22 มกราคม 2563 กระทรวงสาธารณสุข ได้ยกระดับศูนย์ปฏิบัติการภาวะฉุกเฉิน เป็นระดับ 3 เพื่อติดตามสถานการณ์โรคทั้งในประเทศและต่างประเทศอย่างใกล้ชิด และบริหารจัดการทรัพยากรเสริมสร้างความเข้มแข็งของระบบการเฝ้าระวังค้นหาผู้ป่วยโรคติดเชื้อไวรัสโคโรนาสายพันธุ์ใหม่ 2019 ที่มาจากต่างประเทศ ทั้งการคัดกรองใช้ ณ ช่องทางเข้าออกประเทศที่ทำอากาศยานนานาชาติ 6 แห่ง ได้แก่ ท่าอากาศยานนานาชาติสุวรรณภูมิ ดอนเมือง เชียงใหม่ ภูเก็ต กระบี่ และเชียงใหม่ เพิ่มการเฝ้าระวังที่โรงพยาบาลรัฐและเอกชน สนับสนุนการเตรียมความพร้อมรับมือโรคติดต่ออุบัติใหม่ ครอบคลุมระบบบริการสาธารณสุข และชุมชนแหล่งท่องเที่ยว โรงแรม โดยบูรณาการการทำงานร่วมกันของทุกกระทรวง อาทิ กระทรวงคมนาคม กระทรวงการต่างประเทศ กระทรวงการท่องเที่ยวและกีฬา สำนักงานตำรวจแห่งชาติ และ กระทรวงการอุดมศึกษา วิทยาศาสตร์ วิจัยและนวัตกรรม กระทรวงมหาดไทย สำนักงานกฤษฎีกา หน่วยงานความมั่นคง โดยสร้างการมีส่วนร่วมทุกภาคส่วน รวมทั้งประสานงานกับองค์การอนามัยโลก และประเทศในภูมิภาคอาเซียน เพื่อการแลกเปลี่ยนข้อมูล มาตรการ และประสบการณ์ของประเทศไทยในการเฝ้าระวังให้กับประเทศเพื่อนบ้าน ซึ่งสามารถดำเนินการได้อย่างมีประสิทธิภาพ ด้วยมาตรฐานระดับสูงสุดในการป้องกันควบคุมโรคติดต่ออุบัติใหม่

วันที่ 23 มกราคม 2563 ได้ยกระดับการแจ้งเตือนโรคในผู้เดินทางเป็นระดับ 3 ให้หลีกเลี่ยงการเดินทางไปยังพื้นที่ที่มีการระบาด และจัดทำรายงานสถานการณ์ฉบับภาษาอังกฤษและใบความรู้ที่เกี่ยวข้องกับโรคในฉบับภาษาต่างประเทศ เผยแพร่ผ่านทางเว็บไซต์กรมควบคุมโรค กระทรวงสาธารณสุข

การสื่อสารความเสี่ยงกับประชาชน

- โรคติดเชื้อไวรัสโคโรนาสายพันธุ์ใหม่ 2019 ป้องกันได้โดยใช้หลักการป้องกันโรคติดต่อทางเดินหายใจ ได้แก่ ล้างมือ สวมหน้ากากอนามัย และไม่คลุกคลีกับผู้ป่วยโรคทางเดินหายใจ

- หลีกเลี่ยงการเดินทางไปประเทศจีน และระหว่างเดินทางในต่างประเทศขอให้หลีกเลี่ยงการอยู่ในสถานที่แออัดหรือมีมลภาวะ และไม่อยู่ใกล้ผู้ป่วยไอจาม หากเสี่ยงไม่ได้ให้สวมใส่หน้ากากอนามัย

● ภายใน 14 วัน หลังเดินทางกลับจากเมืองอู่ฮั่น หรือเมืองอื่น ๆ ในประเทศจีน หากมีไข้ ร่วมกับอาการทางเดินหายใจ ได้แก่ ไอ เจ็บคอ มีน้ำมูก หายใจเหนื่อยหอบ ควรรีบพบแพทย์ทันที พร้อมทั้งแจ้งประวัติการเดินทางไปประเทศจีน

● หลีกเลี่ยงการไปตลาดที่ขายซากสัตว์ป่าหรือที่มีชีวิต และการสัมผัสโดยไม่ใช้ถุงมือ

● หมั่นล้างมือให้สะอาดอยู่เสมอด้วยน้ำ และสบู่ หรือแอลกอฮอล์เจลล้างมือ ไม่นำมือมาสัมผัสตา จมูก ปาก โดยไม่จำเป็น

● ไม่ใช้ของส่วนตัวร่วมกับผู้อื่น (เช่น ผ้าเช็ดหน้า แก้วน้ำ ผ้าเช็ดตัว) เนื่องจากเชื้อก่อโรคทางระบบทางเดินหายใจสามารถเข้าสู่ร่างกายได้ทางการสัมผัสสารคัดหลั่งของผู้ติดเชื้อ

● รับประทานอาหารปรุงสุกร้อน

สามารถดาวน์โหลดเอกสารที่เกี่ยวข้องกับสถานการณ์โรคติดเชื้อไวรัสโคโรนาสายพันธุ์ใหม่ 2019 ได้ที่ <https://ddc.moph.go.th/viralpneumonia/index.php>

มาตรการดำเนินงานจังหวัดร้อยเอ็ด

1. สำนักงานสาธารณสุขจังหวัดร้อยเอ็ดเปิดศูนย์ปฏิบัติการด้านการแพทย์และสาธารณสุข วันที่ 22 มกราคม 2563

2. ประชุมเตรียมความพร้อมทางด้านการดูแลรักษาพยาบาล และการส่งต่อผู้ป่วย ร่วมกับโรงพยาบาลร้อยเอ็ด ในวันที่ 23 มกราคม 2563

3. หนังสือแจ้งสถานบริการสาธารณสุขทุกแห่งทั้งภาครัฐและเอกชน ให้เตรียมความพร้อมในด้านการเฝ้าระวังโรค การตรวจคัดกรอง ตามมาตรการและแนวทางของกระทรวงสาธารณสุข

4. ได้จัดประชุมเตรียมความพร้อมศูนย์ปฏิบัติการตอบภาวะฉุกเฉินด้านการแพทย์และสาธารณสุขระดับจังหวัดและอำเภอ (EOC) เมื่อวันที่ 4 กุมภาพันธ์ 2563 ผู้เข้าร่วมประชุมจำนวน 80 คน ให้ทุกอำเภอดำเนินการตามมาตรการของกระทรวงสาธารณสุข

5. จัดประชุมเตรียมความพร้อมทีมปฏิบัติการด้านการเฝ้าระวัง สอบสวนโรค การติดตามผู้สัมผัส การเก็บตัวอย่างทางห้องปฏิบัติการ แนวทางการส่งต่อผู้ป่วย ผู้เข้าประชุม ทีม SRRT /CDCU และพยาบาลควบคุมโรคติดเชื้อในโรงพยาบาลทุกแห่งทั้งภาครัฐและเอกชน เมื่อวันที่ 7 กุมภาพันธ์ 2563 ผู้เข้าประชุมจำนวน 70 คน ทั้งนี้ขอให้ download แนวทางการปฏิบัติงานที่เป็นปัจจุบันได้ที่ <https://ddc.moph.go.th/viralpneumonia/index.php>

6. โรงพยาบาลร้อยเอ็ด ได้ทบทวนแนวทางการดูแลรักษาพยาบาลและการส่งต่อผู้ป่วยการเตรียมห้องแยกโรคและ Cohort ไว้ที่หอผู้ป่วยกึ่งรี ตึกมหาวิโรจน์ 1 และได้มีการซ้อมแผนสถานการณ์สมมติ กรณีพบผู้ป่วยเฝ้าระวังโคโรนาไวรัส (PUI) เมื่อวันที่ 7 กุมภาพันธ์ 2563

7. การเตรียมทรัพยากรตามรายการเวชภัณฑ์ที่จำเป็น 18 รายการ ได้สำรวจและบันทึกข้อมูลผ่านทาง Web EOC ของสำนักสาธารณสุขฉุกเฉิน และแจ้งผู้รับผิดชอบทุก รพ. UP Date ข้อมูลทุกวันศุกร์

8. ตรวจสอบความพร้อมการใช้งานของห้องแยกโรคความดันลบ (negative pressure)
9. มาตรการการสื่อสารความเสี่ยงและการสร้างการรับรู้ Health literacy สำหรับประชาชน จัดกิจกรรมรณรงค์จิตอาสา Big Cleaning Week ตามมาตรการ กินร้อน ช้อนกลาง ล้างมือ สวมหน้ากากอนามัย ให้สถานบริการสาธารณสุขทุกแห่งดำเนินการ และรายงานกิจกรรมการดำเนินงานผ่านช่องทางไลน์จิตอาสา
10. ประสานท่าอากาศยานจังหวัดร้อยเอ็ด จัดทำป้ายแจ้งเตือน เอกสารคำแนะนำสำหรับนักท่องเที่ยว และผู้ที่เดินทางมาจากพื้นที่เสี่ยง
11. จัดทำข่าวประชาสัมพันธ์และแจ้งเตือนประชาชน รวมทั้งสื่อสารความเสี่ยงและสร้างความเข้าใจ ที่ถูกต้อง ผ่านช่องทางสื่อต่าง ๆ