



สรุปรายงานการเฝ้าระวังทางระบาดวิทยา ประจำเดือนธันวาคม 2562

งานระบาดวิทยา กลุ่มงานควบคุมโรคติดต่อ สำนักงานสาธารณสุขจังหวัดร้อยเอ็ด

1. การส่งรายงาน 506

ตั้งแต่ 26 พฤศจิกายน ถึง 26 ธันวาคม 2562 สำนักงานสาธารณสุขจังหวัดร้อยเอ็ด ได้รับรายงานโรคที่เฝ้าระวังทางระบาดวิทยา จากบัตรรายงาน 506 จำนวน 4,264 บัตร โดยได้รับบัตรรายงานจากโรงพยาบาลส่งเสริมสุขภาพตำบล 214 แห่ง (1,003 บัตร) และจากโรงพยาบาลทุกแห่ง (3,261 บัตร)

ความทันเวลาในการส่งบัตรรายงาน 506 พบว่า ในภาพรวมโรงพยาบาลส่งเสริมสุขภาพตำบลมีการส่งรายงานทันเวลา ร้อยละ 88.63 สำหรับโรงพยาบาลชุมชนและโรงพยาบาลทั่วไป มีความทันเวลาในการรายงาน ร้อยละ 91.84

ความทันเวลาในการส่งรายงานในเดือนนี้

- สสอ. มีความทันเวลาในการส่งรายงานได้ตามเกณฑ์ (มากกว่า ร้อยละ 80) จำนวน 16 แห่ง
- สสอ. มีความทันเวลาในการส่งรายงานไม่ได้ตามเกณฑ์ (น้อยกว่า ร้อยละ 80) จำนวน 4 แห่ง คือ สสอ.จตุรพักตรพิมาน สสอ.ทุ่งเขาหลวง สสอ.เชียงขวัญ และ สสอ.โพนทราย
- รพ.มีความทันเวลาในการส่งรายงานได้ตามเกณฑ์ (มากกว่า ร้อยละ 80) จำนวน 18 แห่ง
- รพ.มีความทันเวลาในการส่งรายงานไม่ได้ตามเกณฑ์ (น้อยกว่า ร้อยละ 80) จำนวน 2 แห่ง คือ รพ.จตุรพักตรพิมาน และ รพ.เชียงขวัญ

2. สถานการณ์โรคเฝ้าระวังปี 2562 (ตั้งแต่ 1 มกราคม – 26 ธันวาคม 2562)

โรคที่มีรายงานผู้ป่วยสูงสุด 5 อันดับแรกตั้งแต่ต้นปี คือ อูจจาระร่วง รองลงมา คือ ไข้ไม่ทราบสาเหตุ ปอดบวม อาหารเป็นพิษ และ ไข้เลือดออก

โรคที่มีรายงานผู้ป่วยสูงสุด 5 อันดับแรก **เดือนธันวาคม 2562** คือ อูจจาระร่วง รองลงมา คือ ปอดบวม ไข้ไม่ทราบสาเหตุ อาหารเป็นพิษ และ ไข้หวัดใหญ่ ตารางที่ 1 จำนวนและอัตราป่วยด้วยโรคเฝ้าและ ระวังทางระบาดวิทยา 10 อันดับแรก จ.ร้อยเอ็ด ปี 2562

โรค	ปี 2562												รวม
	ม.ค. (ราย)	ก.พ. (ราย)	มี.ค. (ราย)	เม.ย. (ราย)	พ.ค. (ราย)	มิ.ย. (ราย)	ก.ค. (ราย)	ส.ค. (ราย)	ก.ย. (ราย)	ต.ค. (ราย)	พ.ย. (ราย)	ธ.ค. (ราย)	
1. อูจจาระร่วง	3,121	2,146	2,021	2,126	2,251	2,665	2,561	2,211	2,263	2,516	2,254	1,788	27,923
2. ไข้ไม่ทราบสาเหตุ	313	343	431	391	488	1,181	1,201	1,038	995	717	454	292	7,844
3. ปอดบวม	647	745	749	526	484	683	563	586	844	691	621	432	7,571
4.อาหารเป็นพิษ	517	343	388	447	472	530	613	456	487	538	401	342	5,534
5. ไข้เลือดออก	49	77	82	96	275	822	861	565	461	308	141	32	3,769
6 ไข้หวัดใหญ่	146	255	297	106	373	424	365	423	548	388	199	88	3,612
7. ตาแดง	158	148	180	181	122	137	134	146	172	131	94	79	1,682
8. มือเท้าปาก	63	46	38	17	20	190	345	273	227	90	47	25	1,381
9. สุกใส	69	99	86	45	33	25	28	45	47	50	35	31	593
10 สดริบไทฟัส	12	19	16	13	19	39	26	23	71	63	25	9	335

ตารางที่ 2 จำนวนและร้อยละสถานบริการที่ส่งบัตรรายงาน 506 และความทันเวลา รายงานอำเภอ
ระหว่างวันที่ 26 พฤศจิกายน 2562 - 26 ธันวาคม 2562

อำเภอ	จำนวน ครั้งที่ส่ง รายงาน (ครั้ง)	จำนวน รพ.สต. ที่ส่งรายงาน /รพ.สต.ทั้งหมด	จำนวนบัตร ทันเวลา / บัตรทั้งหมด	ทันเวลา ร้อยละ	โรงพยาบาล	จำนวนบัตร ทันเวลา / บัตรทั้งหมด	ทันเวลา ร้อยละ
1. เมือง	30	17 / 18	94 / 107	87.85	1. ร้อยเอ็ด	687 / 730	94.11
2.เกษตรวิสัย	10	15 / 15	35 / 39	89.74	2.เกษตรวิสัย	127 / 131	96.95
3. ปทุมรัตน์	12	11 / 12	54 / 54	100.00	3. ปทุมรัตน์	44 / 44	100.00
4.จตุรพักตร ๗	4	9 / 12	11 / 26	42.31	4.จตุรพักตร ๗	120 / 219	54.79
5. ธวัชบุรี	18	10 / 11	40 / 42	95.24	5. ธวัชบุรี	71 / 72	98.61
6. พนมไพร	27	14 / 15	36 / 37	97.30	6. พนมไพร	86 / 86	100.00
7. โพนทอง	25	21 / 21	61 / 62	98.39	7. โพนทอง	433 / 434	99.77
8. โพธิ์ชัย	22	9 / 9	38 / 41	92.68	8. โพธิ์ชัย	45 / 45	100.00
9. หนองพอก	14	10 / 12	29 / 32	90.63	9. หนองพอก	85 / 89	95.51
10.เสลภูมิ	7	24 / 25	168 / 194	86.60	10.เสลภูมิ	145 / 146	99.32
11.สุวรรณภูมิ	16	16 / 17	115 / 126	91.27	11.สุวรรณภูมิ	245 / 276	88.77
12. เมืองสรวง	11	5 / 5	9 / 10	90.00	12. เมืองสรวง	80 / 80	100.00
13. โพนทราย	11	5 / 5	18 / 23	78.26	13. โพนทราย	48 / 48	100.00
14. อาจสามารถ	22	12 / 13	28 / 28	100.00	14. อาจสามารถ	98 / 98	100.00
15. เมยวดี	6	5 / 5	12 / 13	92.31	15. เมยวดี	101 / 107	94.39
16. ศรีสมเด็จ	22	7 / 7	52 / 55	94.55	16. ศรีสมเด็จ	192 / 204	94.12
17. จัंहาร	18	7 / 10	16 / 16	100.00	17. จัंहาร	105 / 105	100.00
18. เชียงขวัญ	13	7 / 7	27 / 40	67.50	18. เชียงขวัญ	28 / 74	37.84
19. หนองฮี	13	7 / 7	35 / 37	94.59	19. หนองฮี	26 / 26	100.00
20. ทุ้งเขาหลวง	14	5 / 5	11 / 21	52.38	20. ทุ้งเขาหลวง	91 / 94	96.81
					21. จุรีเวช	137 / 146	93.84
					22. รพ.ธนบุรี	1 / 7	14.29
รวม		214 / 229	889 / 1,003	88.63		2995 / 3261	91.84

หมายเหตุ

รพ.สต. ที่ไม่มีการส่งรายงาน 506 ในเดือนนี้ 10 แห่ง ดังนี้

- อ.จตุรพักตรพิมาน 3 แห่ง คือ รพ.สต.ป่าสังข์ รพ.สต.คู่น้อย และ รพ.สต.น้ำใส
- อ.หนองพอก 2 แห่ง คือ รพ.สต.หนองคำใหญ่ และ รพ.สต.หนองหว้า
- อ.เมือง 1 แห่ง คือ รพ.สต.แคนใหญ่
- อ.อาจสามารถ 1 แห่ง คือ รพ.สต.หนองแฮด
- อ.ธวัชบุรี 1 แห่ง คือ รพ.สต.เมืองน้อย
- อ.พนมไพร 1 แห่ง คือ รพ.สต.คำไฮ
- อ.สุวรรณภูมิ 1 แห่ง คือ รพ.สต.ดอนตู

*** รพ.สต. ส่ง zero report เดือนนี้ 5 แห่ง คือ**

- อ.จัंहาร 3 แห่ง คือ รพ.สต.บ้านบาก รพ.สต.ท่าลาด และ รพ.สต.ยางใหญ่
- อ.ปทุมรัตน์ 1 แห่ง คือ รพ.สต.หนองส่วย
- อ.เสลภูมิ 1 แห่ง คือ รพ.สต.นาทม

3. สถานการณ์โรคที่สำคัญในเดือนธันวาคม 2562

3.1 สถานการณ์โรคไข้เลือดออก จ.ร้อยเอ็ด

สถานการณ์ประเทศไทย

สถานการณ์โรคไข้เลือดออกประเทศไทย ปี 2562
ข้อมูล ณ วันที่ 17 ธันวาคม 2562

จำนวนผู้ป่วยสะสม	125,235	ราย
จำนวนผู้ป่วยเสียชีวิต	131	ราย
อัตราป่วย	188.89	ต่อประชากรแสนคน
อัตราป่วยตาย ร้อยละ	0.10	

ภาค	ผู้ป่วย (ราย)	ผู้ป่วยตาย (ราย)	อัตราป่วย ต่อแสน	อัตราป่วยตาย ร้อยละ
เหนือ	20,828	16	167.48	0.08
ตะวันออกเฉียงเหนือ	48,176	47	218.96	0.10
กลาง	40,065	38	178.57	0.09
ใต้	16,166	30	171.49	0.19
รวมทั้งประเทศ	125,235	131	188.89	0.10

ที่มา : รายงาน 506 สำนักระบาดวิทยา

สถานการณ์โรคไข้เลือดออก ประเทศไทย

ปี พ.ศ.	จำนวนผู้ป่วย ณ สัปดาห์ที่ 49 ของแต่ละปี					
	2562	2561	2560	2559	2558	2557
ป่วย (ราย)	125,235	81,489	50,914	60,964	142,991	40,661
ตาย (ราย)	131	107	60	60	139	40
อัตราป่วย (ต่อแสน)	188.89	123.36	77.82	93.18	221.36	63.15
อัตราป่วยตาย (ร้อยละ)	0.10	0.13	0.12	0.10	0.10	0.10

สัปดาห์ที่ 49 จำนวนเพิ่มจากสัปดาห์ที่ผ่านมา 1,915 ราย
จำนวนผู้ป่วยมากกว่า ปี 2561 ในช่วงเวลาเดียวกัน ร้อยละ 54 (1.5 เท่า)

อัตราการป่วยสะสมในช่วง 4 สัปดาห์ที่ผ่านมา ระหว่าง 10 พฤศจิกายน - 7 พฤศจิกายน 2562
(สัปดาห์ที่ 45 - 48) จังหวัดที่มีอัตราป่วยสูงสุด 10 อันดับแรก ดังนี้

อันดับ	เขตสุขภาพ	จังหวัด	จำนวนป่วย (ราย)	อัตราการป่วย (ต่อประชากรแสนคน)
1	6	ระยอง	270	37.64
2	13	กรุงเทพฯ	1,712	30.14
3	1	เชียงราย	313	24.27
4	5	นครปฐม	212	23.19
5	5	สมุทรสงคราม	42	21.67
6	12	นราธิวาส	162	20.27
7	5	สมุทรสาคร	116	20.24
8	6	ชลบุรี	304	19.97
9	12	สงขลา	271	18.97
10	5	ราชบุรี	159	18.22

การกระจายผู้ป่วยและผู้ป่วยเสียชีวิตด้วยโรคไข้เลือดออก จำแนกตามกลุ่มอายุ ปี 2562

กลุ่มอายุ	จำนวนป่วย (ราย)	อัตราการป่วย (ต่อประชากรแสนคน)	ผู้ป่วยตาย (ราย)	อัตราการป่วยตาย (ร้อยละ)
0 - 4 ปี	7,240	214.77	11	0.15
5 - 14 ปี	48,766	620.54	43	0.09
15 - 24 ปี	31,370	353.29	25	0.08
25 - 34 ปี	16,287	174.65	26	0.16
35 - 44 ปี	8,962	87.17	10	0.11
45 - 54 ปี	5,862	57.18	5	0.09
55 - 64 ปี	4,170	54.61	4	0.10
65 ปีขึ้นไป	2,578	36.19	7	0.27

ปัจจัยเสี่ยงของผู้ป่วยเสียชีวิต

1. อยู่ในชุมชนที่มีผู้ป่วยโรคไข้เลือดออก และค่าดัชนีลูกน้ำยุงลาย (HI, CI) ในบ้านผู้เสียชีวิตมีค่าสูงกว่าร้อยละ 10
2. ซ้อยาชุดรับประทานเอง
3. ผู้เสียชีวิตได้รับการรักษาช้า โดยไปรักษาที่คลินิกหลายแห่ง และได้รับยาฉีด NSAIDs และ Steroid
4. มีโรคประจำตัว คือ โรคความดันโลหิตสูง หัวใจขาดเลือด โรคอ้วน เบาหวาน ไทรอยด์ และโรคหอบหืด

สถานการณ์โรคไข้เลือดออกเขตสุขภาพที่ 7 ปี 2562

ข้อมูล ณ วันที่ 17 ธันวาคม 2562

จำนวนผู้ป่วยสะสม	9,795	ราย
จำนวนผู้ป่วยเสียชีวิต	9	ราย
อัตราการป่วย	193.49	ต่อประชากรแสนคน
อัตราการป่วยตาย	ร้อยละ 0.09	

จังหวัด	ผู้ป่วย (ราย)	ผู้ป่วยตาย (ราย)	อัตราการป่วย ต่อแสน	อัตราการป่วยตาย ร้อยละ	Rank ระดับประเทศ
ขอนแก่น	3,434	4	190.15	0.12	30
มหาสารคาม	1,331	2	138.21	0.15	40
ร้อยเอ็ด	3,729	1	285.19	0.03	6
กาฬสินธุ์	1,301	2	131.99	0.15	43
ภาพรวมเขต	9,795	9	193.49	0.09	6

ที่มา : รายงาน 506 สำนักระบาดวิทยา

สถานการณ์โรคไข้เลือดออก จ.ร้อยเอ็ด (ณ วันที่ 26 ธันวาคม 2562)

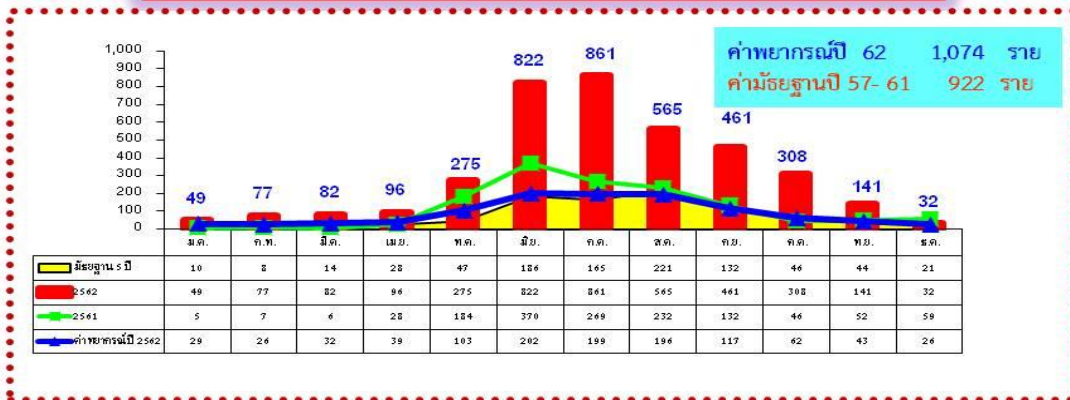
ตั้งแต่วันที่ 1 มกราคม – 26 ธันวาคม 2562 มีรายงานผู้ป่วย 3,769 ราย เสียชีวิต 1 ราย อัตราป่วย 288.02 ต่อประชากรแสนคน อัตราป่วยตาย ร้อยละ 0.03 จำนวนผู้ป่วยมากกว่าค่ามัธยฐาน 5 ปี และ มากกว่าปี 2561 ในช่วงเวลาเดียวกันประมาณ 4 เท่า

พบผู้ป่วย 20 อำเภอ 192 ตำบล 1,185 หมู่บ้าน อำเภอที่พบผู้ป่วยสูงสุด 5 อันดับแรกคือ อ.เมืองร้อยเอ็ด รองลงมา คือ อ.หนองพอก อ.ธวัชบุรี อ.จตุรพักตรพิมาน และ อ.โพนทอง

สถานการณ์โรคไข้เลือดออกจังหวัดร้อยเอ็ด ปี 2562

ข้อมูล ณ วันที่ 26 ธันวาคม 2562 (รายงาน 506)

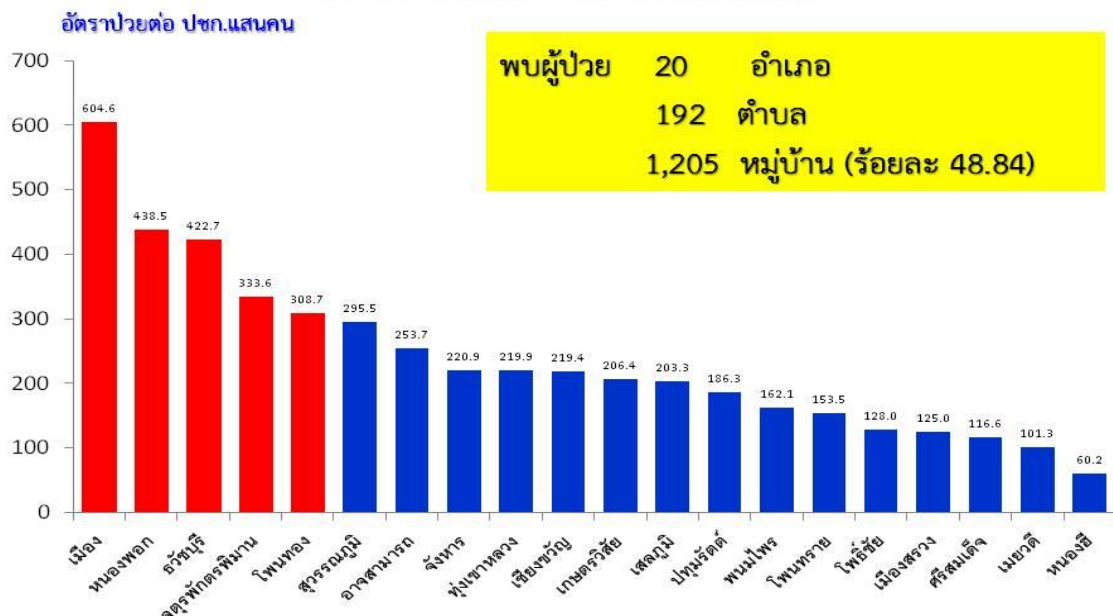
* จำนวนผู้ป่วย	3,769	ราย
* เสียชีวิต	1	ราย (อ.เมืองร้อยเอ็ด)
* อัตราป่วย	288.02	ต่อประชากรแสนคน
* อัตราป่วยตายร้อยละ	0.03	



อัตราป่วยอยู่ในอันดับที่ 6 ของประเทศ ลำดับที่ 3 ภาคตะวันออกเฉียงเหนือ

อัตราป่วยไข้เลือดออกสะสม จำแนกรายอำเภอ จ.ร้อยเอ็ด ปี 2562

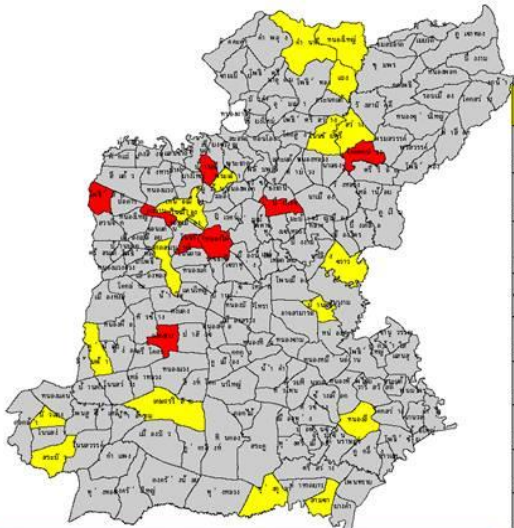
(ตั้งแต่ 1 มกราคม - 26 ธันวาคม 2562)



อัตราป่วยโรคไข้เลือดออก รายตำบล 10 อันดับแรก จังหวัดร้อยเอ็ด
เปรียบเทียบอัตราป่วยตั้งแต่ต้นปี และ ในช่วง 4 สัปดาห์ที่ผ่านมา

อัตราป่วยสะสมโรคไข้เลือดออกรายตำบล 10 อันดับแรก ตั้งแต่ต้นปี ตั้งแต่วันที่ 1 มกราคม – 26 ธันวาคม 2562					อัตราป่วยไข้เลือดออกรายตำบล 10 อันดับแรก ในช่วง 4 สัปดาห์ที่ผ่านมา ตั้งแต่วันที่ 24 พฤศจิกายน – 26 ธันวาคม 2562				
ลำดับ	ตำบล	อำเภอ	อัตราป่วย*	จำนวนผู้ป่วย	ลำดับ	ตำบล	อำเภอ	อัตราป่วย*	จำนวนผู้ป่วย
1	แคนใหญ่	เมือง	1346.33	58	1	สระบัว	ปทุมรัตต์	38.36	3
2	หนองไม้	ธวัชบุรี	1037.43	79	2	ดงลาน	เมือง	35.36	3
3	โนนรัง	เมือง	1031.29	59	3	โนนรัง	เมือง	34.96	2
4	สะอาดสมบูรณ์	เมือง	992.53	85	4	ทุ่งกุลา	สุวรรณภูมิ	28.15	2
5	ดงลาน	เมือง	943.06	80	5	ราชธานี	ธวัชบุรี	27.46	1
6	ท่าสีดา	หนองพอก	851.42	51	6	สว่าง	โพนทอง	26.63	2
7	หนองแวง	เมือง	837.64	68	7	หนองไม้	ธวัชบุรี	26.26	2
8	โนนตาล	เมือง	824.34	42	8	สะอาดสมบูรณ์	เมือง	23.35	2
9	หนองแก้ว	เมือง	810.73	55	9	คำนาดี	โพนทอง	22.43	2
10	โหรา	อาจสามารถ	761.55	58	10	เขาวง	ธวัชบุรี	22.36	1

ตำบลที่พบผู้ป่วยไข้เลือดออกในช่วง 4 สัปดาห์ล่าสุด ปี 2562
สัปดาห์ที่ 47 - 50 (วันที่ 24 พ.ย. - 26 ธ.ค.62) จากรายงาน 502



สีแดงหมายถึงตำบล พบผู้ป่วย 1-2 สัปดาห์ที่ผ่านมา
สีเหลือง หมายถึงตำบล พบผู้ป่วย 3-4 สัปดาห์ที่ผ่านมา
สีเทาหมายถึงตำบลพบผู้ป่วย รายสุดท้ายเกิน 4 สัปดาห์
สีขาวหมายถึงตำบลไม่พบผู้ป่วย

อำเภอ	ตำบล	Wk 47 - 50	Wk 47	wk48	Wk 49	wk50
เมือง	เหนือเมือง	3	2	1	0	0
เกษตรวิสัย	เกษตรวิสัย	2	0	2	0	0
ปทุมรัตต์	สระบัว	2	1	1	0	0
โพนทอง	สว่าง	2	2	0	0	0
เสลภูมิ	ขวาว	2	2	0	0	0
สุวรรณภูมิ	ทุ่งกุลา	2	2	0	0	0
เมือง	โนนเมือง	1	0	1	0	0
เมือง	สะอาดสมบูรณ์	1	0	1	0	0
เมือง	โนนรัง	1	0	0	1	0
เมือง	ดงลาน	1	0	0	1	0

ตารางที่ 3 จำนวนผู้ป่วยโรคไข้เลือดออก รายอำเภอ จำแนกรายสัปดาห์ จังหวัดร้อยเอ็ด ปี 2562

อำเภอ	รวม สัปดาห์ที่ 1 - 50 (1 ม.ค.- 26 ธ.ค.62)	สัปดาห์ที่พบผู้ป่วย				
		Wk 47 - 50	Wk 47	Wk 48	Wk 49	Wk 50
		24 พ.ย.. -26 ธ.ค.	24 - 30 พ.ย.	1 - 7 ธ.ค.	8 - 14 ธ.ค..	15 - 26 ธ.ค
เมือง	944	11	2	6	3	0
เกษตรวิสัย	203	2	0	2	0	0
ปทุมรัตต์	100	3	1	2	0	0
จตุรพักตรพิมาน	269	8	1	3	1	3
ธวัชบุรี	289	2	0	0	1	1
พนมไพร	119	0	0	0	0	0
โพนทอง	333	7	6	0	1	0
โพธิ์ชัย	74	0	0	0	0	0
หนองพอก	288	0	0	0	0	0
เสลภูมิ	247	2	2	0	0	0
สุวรรณภูมิ	344	5	4	0	1	0
เมืองสรวง	29	0	0	0	0	0
โพนทราย	43	1	0	1	0	0
อาจสามารถ	189	1	1	0	0	0
เมยวดี	23	0	0	0	0	0
ศรีสมเด็จ	43	4	0	1	2	1
จังหาร	104	0	0	0	0	0
เชียงขวัญ	61	2	0	1	1	0
หนองฮี	15	1	0	1	0	0
ทุ่งเขาหลวง	52	0	0	0	0	0
รวมทั้งหมด	3,769	49	17	17	10	5

หมายเหตุ : จำนวนผู้ป่วยสัปดาห์สุดท้าย ยังได้รับรายงานไม่ครบถ้วน อาจมีการเปลี่ยนแปลงได้

ในช่วง 4 สัปดาห์ล่าสุด (ระหว่างวันที่ 24 พฤศจิกายน - 26 ธันวาคม 2562) พบผู้ป่วย 49 ราย จาก 13 อำเภอ 34 ตำบล 43 หมู่บ้าน

อำเภอที่พบผู้ป่วยสูงสุด 3 อันดับแรกคือ อ.เมืองร้อยเอ็ด 11 ราย รองลงมา คือ อ.จตุรพักตรพิมาน 8 ราย และ อ.โพนทอง 7 ราย

ตารางที่ 4 จำนวนผู้ป่วยและอัตราป่วยไข้เลือดออก รายอำเภอ จำแนกรายเดือน จ.ร้อยเอ็ด ปี 2562

อำเภอ	เดือน												รวม	อัตราป่วย (ต่อแสน)
	ม.ค.	ก.พ.	มี.ค.	เม.ย.	พ.ค.	มิ.ย.	ก.ค.	ส.ค.	ก.ย.	ต.ค.	พ.ย.	ธ.ค.		
เมือง	4	14	17	21	44	213	255	158	117	70	22	9	944	604.61
-ในเขตเทศบาล	2	2	1	3	5	17	39	31	19	10	3	1	133	384.90
- นอกเขต	2	12	16	18	39	196	216	127	98	60	19	8	811	667.06
เกษตรวิสัย	4	2	3	3	3	27	34	38	55	25	7	2	203	206.42
ปทุมรัตน์	1	3	1	2	4	19	19	24	16	2	7	2	100	186.29
จตุรพักตรพิมาน	2	2	6	5	10	58	64	37	38	24	16	7	269	333.59
ธวัชบุรี	2	9	6	15	32	61	57	26	29	31	19	2	289	422.68
พนมไพร	3	13	7	5	5	18	17	32	8	8	3	0	119	162.14
โพนทอง	8	5	13	6	29	86	85	38	20	21	21	1	333	308.71
โพธิ์ชัย	0	2	3	5	9	9	12	13	12	4	5	0	74	128.03
หนองพอก	3	2	2	7	31	87	84	41	11	18	2	0	288	438.47
เสลภูมิ	13	9	7	12	28	41	48	36	21	23	9	0	247	203.27
สุวรรณภูมิ	4	10	9	8	36	77	50	32	65	35	17	1	344	295.47
เมืองสรวง	0	0	0	2	6	8	6	1	4	2	0	0	29	125.02
โพนทราย	0	0	1	1	1	8	15	7	4	3	2	1	43	153.54
อาจสามารถ	0	2	1	0	11	46	70	32	13	12	2	0	189	253.68
เมยวดี	0	0	1	0	3	3	3	5	3	4	1	0	23	101.30
ศรีสมเด็จ	0	0	1	0	5	10	9	4	4	4	2	4	43	116.63
จังหาร	5	3	3	2	7	17	17	16	21	11	2	0	104	220.88
เสิงขำ	0	1	0	0	4	11	8	15	13	5	2	2	61	219.41
หนองฮี	0	0	0	0	3	5	1	3	1	1	0	1	15	60.23
ทุ่งเขาหลวง	0	0	1	2	4	18	7	7	6	5	2	0	52	219.94
รวมทั้งหมด	49	77	82	96	275	822	861	565	461	308	141	32	3,769	288.02

ข้อมูล ณ วันที่ 26 ธันวาคม 2562 (จากรายงาน 506)

ประเมินความเสี่ยงของโรคติดต่อฯ โดยยุงลาย ปี 2563

- โรคไข้เลือดออกจะระบาดต่อเนื่อง โดยจะพบผู้ป่วยได้มากถึง 140,000 ราย หากไม่มีมาตรการป้องกันควบคุมโรคแต่เนิ่น ๆ ก่อนเข้าฤดูฝน
- โรคไข้ปวดข้อยุงลายจะระบาดต่อเนื่องและสามารถแพร่กระจายได้ทุกจังหวัดทั่วประเทศ
- สถานที่เสี่ยงต่อการเป็นแหล่งเพาะพันธุ์ยุงลายและเป็นสาเหตุของการระบาด ได้แก่ บ้านเรือนในชุมชน สถานที่ที่มีคนรวมกันจำนวนมาก เช่น โรงเรียน ศาสนสถาน สถานที่ราชการ โรงพยาบาล

มาตรการจัดการโรคติดต่อฯ โดยยุงลาย

	ก่อนระบาด	ระบาด	หลังระบาด
เป้าหมาย	<ul style="list-style-type: none"> • ลดปัจจัยเสี่ยงให้น้อยที่สุด • เตรียมความพร้อมการดำเนินงานในช่วงระบาด 	<ul style="list-style-type: none"> • ควบคุมการระบาด (ไม่ให้เกิด 2nd generation) • ป้องกันผู้ป่วยเสียชีวิต 	<ul style="list-style-type: none"> • ฝ้าระวังโรคในช่วงปลายปี • สรุปทบทวนการดำเนินงาน
การดำเนินงานที่สำคัญ	<ul style="list-style-type: none"> • ประเมินความเสี่ยงของพื้นที่ • ลดแหล่งเพาะพันธุ์ยุงลายในชุมชนและสถานที่สำคัญ • เตรียมความพร้อมของทรัพยากร • จัดทำแผนร่วมกับหน่วยงานเครือข่ายในพื้นที่ 	<ul style="list-style-type: none"> • ควบคุมโรคตามมาตรการ 3-3-1 และกำจัดแหล่งเพาะพันธุ์ยุงทุกสัปดาห์ • เปิด EOC เพื่อระดมทรัพยากรในการควบคุมโรค • เพิ่มความเข้มแข็งของการวินิจฉัยและรักษา เช่น จัดตั้ง dengue corner • สื่อสารความเสี่ยงในคลินิก/ร้านขายยา 	<ul style="list-style-type: none"> • วิเคราะห์และสรุปสถานการณ์การเกิดโรค • ควบคุมโรคในพื้นที่ระบาดต่อเนื่อง • กำจัดแหล่งเพาะพันธุ์ยุงลายอย่างต่อเนื่อง
พื้นที่เป้าหมาย	เน้นในพื้นที่เสี่ยงสูง	พื้นที่ระบาด	ทุกพื้นที่

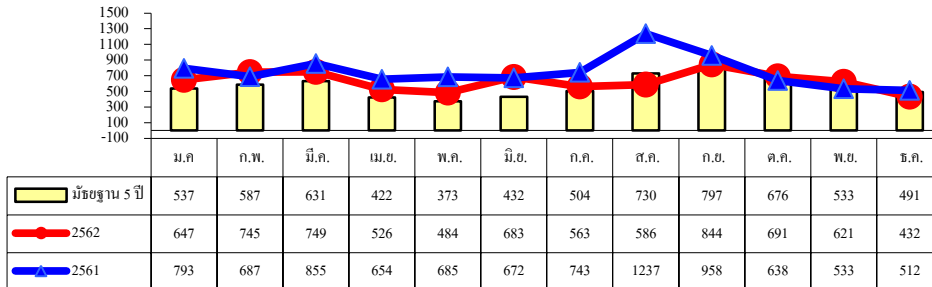
ม.ค. ก.พ. มี.ค. เม.ย. พ.ค. มิ.ย. ก.ค. ส.ค. ก.ย. ต.ค. พ.ย. ธ.ค.

มาตรการป้องกันการระบาดปี 2563

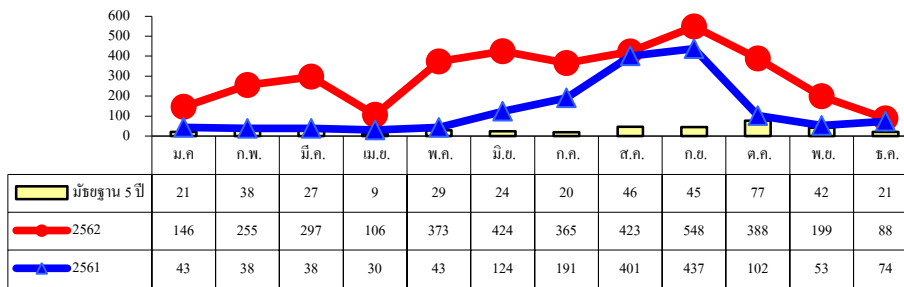
1. ประสานท้องถิ่น หน่วยงานที่เกี่ยวข้อง และประชาชน รณรงค์ทำลายแหล่งเพาะพันธุ์ยุงลายอย่างต่อเนื่องตลอดปี โดยเฉพาะช่วงฤดูก่อนระบาด (ม.ค. – มี.ค.63) ภายใต้กิจกรรม "จิตอาสาพัฒนาสิ่งแวดล้อม กำจัดแหล่งเพาะพันธุ์ยุงลาย" พร้อมทั้งรายงานผลการดำเนินงานมายังกองตรวจราชการ กระทรวงสาธารณสุขทุกเดือน
2. สนับสนุนท้องถิ่นและอาสาสมัครสูงในการทำแผนรับการระบาดในปี พ.ศ. 2563 เพื่อเตรียมความพร้อมทางด้านทรัพยากรและกำลังคนตั้งแต่ก่อนเข้าฤดูฝน
3. เตรียมความพร้อมสถานพยาบาลทุกแห่งในการรองรับผู้ป่วยเมื่อเข้าสู่ช่วงการระบาด จัดอบรมบุคลากรทางการแพทย์โดยเฉพาะแพทย์จบใหม่
4. สื่อสารความเสี่ยง สร้างความตระหนักให้ประชาชนในการกำจัดแหล่งเพาะพันธุ์ยุง ป้องกันตนเองจากถูกยุงกัด และอาการป่วยที่ต้องรีบไปพบแพทย์

3.2 สถานการณ์โรคปอดบวมและไข้หวัดใหญ่จังหวัดร้อยเอ็ด ปี 2562

ตั้งแต่ 1 มกราคม – 26 ธันวาคม 2562 มีรายงานผู้ป่วยผู้ป่วยโรคปอดบวม 7,571 ราย อัตราป่วยเท่ากับ 578.57 ต่อประชากรแสนคน โรคไข้หวัดใหญ่ 3,612 ราย อัตราป่วย 276.03 ต่อประชากรแสนคน จำนวนผู้ป่วยปอดบวม จำแนกรายเดือนปี 2562 ใกล้เคียงกับปี 2561 และค่ามัธยฐาน 5 ปี สำหรับโรคไข้หวัดใหญ่ จำนวนผู้ป่วยเดือนมกราคม – ตุลาคม ปี 2562 มากกว่าปี 2561 และมีฐาน 5 ปี มีแนวโน้มเพิ่มสูงขึ้นในช่วงเดือนพฤษภาคมถึงเดือนกันยายน



รูปที่ 1 จำนวนผู้ป่วยโรคปอดบวม รายเดือน ปี 2561-2562 และมัธยฐาน 5 ปี จ.ร้อยเอ็ด



รูปที่ 2 จำนวนผู้ป่วยโรคไข้หวัดใหญ่ รายเดือน ปี 2561-2562 และมัธยฐาน 5 ปี จ.ร้อยเอ็ด

กลุ่มอายุที่มีอัตราป่วยสูงสุด โรคปอดบวมคือ กลุ่มอายุ 65 ปีขึ้นไป และ กลุ่มอายุ 0-4 ปี สำหรับโรคไข้หวัดใหญ่ กลุ่มอายุที่มีอัตราป่วยสูงสุด คือ กลุ่มอายุ 0-4 ปี กลุ่มอายุ 5-9 ปี และ กลุ่มอายุ 10 -14 ปี

มาตรการการป้องกันโรคไข้หวัดใหญ่

- 1.ปิด** คือ ปิดปาก ปิดจมูก เมื่อไอ จาม ต้องใช้ผ้าหรือกระดาษทิชชูปิดปากและจมูกทุกครั้ง หากเจ็บป่วยด้วยไข้หวัดใหญ่ ควรใส่หน้ากากอนามัย
 - 2.ล้าง** คือล้างมือบ่อยๆ ด้วยน้ำและสบู่เมื่อสัมผัสสิ่งของ เช่น กลอนประตู ลูกบิด ราวบันได ราวบนรถโดยสาร
 - 3.เลี่ยง** คือ หลีกเลี่ยงการคลุกคลีใกล้ชิดกับผู้ป่วย
 - 4.หยุด** คือ เมื่อป่วยควรหยุดเรียน หยุดงาน หยุดกิจกรรมในสถานที่แออัด แม้ผู้ป่วยจะมีอาการไม่มากก็ควรหยุดพักรักษาตัวอยู่ที่บ้านเป็นเวลา 7 วันนับจากวันเริ่มป่วย
- สัญญาณเตือนอันตรายที่ต้องรีบพาเด็กไปพบแพทย์ทันที** คือ ไข้สูง รู้สึกหอบ เหนื่อย หรือภายใน 2 วัน แล้วอาการไม่ดีขึ้น โดยเฉพาะ เด็กเล็ก ผู้สูงอายุ หญิงตั้งครรภ์ และผู้มีโรคประจำตัว

ตารางที่ 5 จำนวนผู้ป่วยและอัตราป่วยโรคปอดบวม จังหวัดร้อยเอ็ด ปี 2562

อำเภอ	เดือน												รวม	อัตราป่วย (ต่อแสน)
	ม.ค.	ก.พ.	มี.ค.	เม.ย.	พ.ค.	มิ.ย.	ก.ค.	ส.ค.	ก.ย.	ต.ค.	พ.ย.	ธ.ค.		
เมือง	106	94	96	61	66	93	66	90	107	88	86	44	997	638.56
เกษตรวิสัย	76	61	55	42	41	56	41	41	55	51	45	30	594	604.00
ปทุมรัตต์	22	20	19	10	13	18	16	17	10	29	7	18	199	370.71
จตุรพักตรพิมาน	29	33	93	57	37	76	65	54	103	67	57	68	739	916.44
ธวัชบุรี	35	31	26	30	26	26	24	21	50	38	28	25	360	526.52
พนมไพร	24	33	31	22	12	29	26	15	25	32	33	16	298	406.03
โพนทอง	56	55	50	38	49	40	41	35	57	35	38	24	518	480.21
โพธิ์ชัย	5	10	13	17	10	14	17	19	19	12	15	12	163	282.01
หนองพอก	9	25	17	16	20	25	17	13	26	16	15	10	209	318.19
เสลภูมิ	36	34	43	20	28	33	38	54	66	60	53	34	499	410.65
สุวรรณภูมิ	37	56	64	37	35	71	46	50	63	46	40	22	567	487.01
เมืองสรวง	19	36	24	24	17	34	14	12	15	21	20	11	247	1064.79
โพนทราย	28	42	28	29	17	15	18	15	30	19	21	15	277	989.11
อาจสามารถ	32	39	42	21	23	28	19	23	22	34	36	11	330	442.93
เมยวดี	16	26	12	16	13	19	16	15	24	20	16	12	205	902.92
ศรีสมเด็จ	24	21	31	22	14	19	18	20	27	19	19	18	252	683.50
จังหาร	28	45	30	18	20	20	27	20	54	37	21	14	334	709.36
เชียงขวัญ	25	41	32	26	20	29	24	51	59	42	45	29	423	1521.47
หนองฮี	19	14	18	8	10	12	8	8	20	9	17	5	148	594.26
ทุ่งเขาหลวง	21	29	25	12	13	26	22	13	12	16	9	14	212	896.67
รวมทั้งหมด	647	745	749	526	484	683	563	586	844	691	621	432	7,571	578.57

ที่มา : ข้อมูล ณ วันที่ 26 ธันวาคม 2562 (จากรายงาน 506)

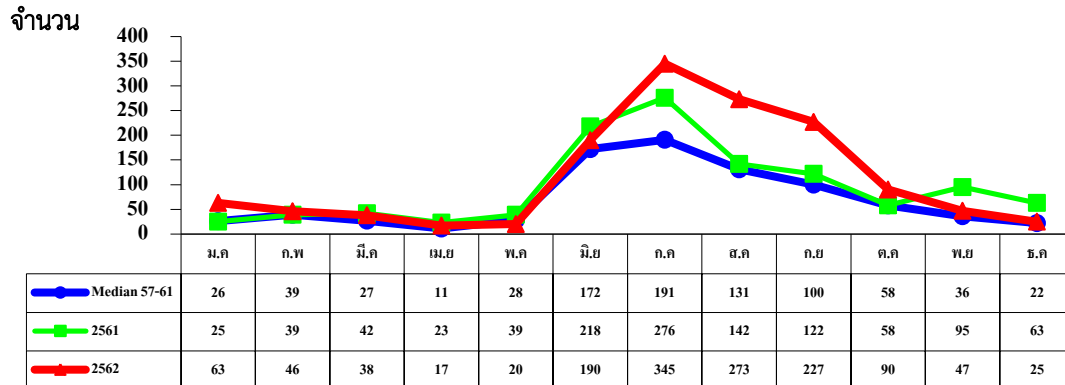
ตารางที่ 6 จำนวนผู้ป่วยและอัตราป่วยโรคไข้หวัดใหญ่ จังหวัดร้อยเอ็ด ปี 2562

อำเภอ	เดือน												รวม	อัตราป่วย (ต่อแสน)
	ม.ค.	ก.พ.	มี.ค.	เม.ย.	พ.ค.	มิ.ย.	ก.ค.	ส.ค.	ก.ย.	ต.ค.	พ.ย.	ธ.ค.		
เมือง	54	71	68	23	226	62	64	111	128	66	32	13	918	587.96
เกษตรวิสัย	26	61	43	15	17	48	44	40	35	41	16	10	396	402.66
ปทุมรัตต์	1	4	3	1	1	5	2	4	7	8	0	1	37	68.93
จตุรพักตรพิมาน	2	7	24	5	14	47	35	54	78	40	43	19	368	456.36
ธวัชบุรี	11	23	18	5	7	21	22	24	22	23	8	2	186	272.04
พนมไพร	4	7	12	3	8	11	15	5	13	6	1	0	85	115.81
โพนทอง	16	18	41	24	32	82	92	101	120	87	56	30	699	648.01
โพธิ์ชัย	2	1	3	1	2	16	11	5	8	3	4	0	56	96.89
หนองพอก	2	0	6	2	3	11	7	10	4	9	0	2	56	85.26
เสลภูมิ	6	27	36	4	23	59	27	25	69	45	12	1	334	274.86
สุวรรณภูมิ	3	5	3	7	8	11	14	15	10	12	4	4	96	82.46
เมืองสรวง	1	1	1	0	0	1	3	1	3	2	1	0	14	60.35
โพนทราย	0	0	1	0	0	2	0	0	0	3	0	0	6	21.42
อาจสามารถ	1	2	3	2	1	4	6	3	5	4	0	0	31	41.61
เมยวดี	2	3	6	7	5	16	5	8	16	10	10	2	90	396.41
ศรีสมเด็จ	8	9	9	4	17	15	5	4	6	14	3	3	97	263.09
จังหาร	3	4	8	2	4	4	5	2	8	2	0	0	42	89.20
เสิงสาง	1	8	3	0	4	6	4	5	8	4	6	1	50	179.84
หนองฮี	1	0	2	1	0	2	2	3	2	5	0	0	18	72.27
ทุ่งเขาหลวง	2	4	7	0	1	1	2	3	6	4	3	0	33	139.58
รวมทั้งหมด	146	255	297	106	373	424	365	423	548	388	199	88	3,612	276.03

ที่มา : ข้อมูล ณ วันที่ 26 ธันวาคม 2562 (จากรายงาน 506)

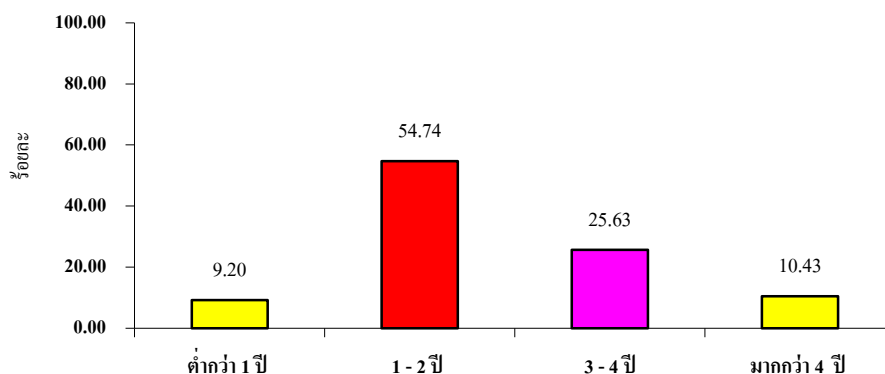
3.4 โรคมือ เท้า ปาก (Hand Foot Mouth Disease)

สถานการณ์ของจังหวัดร้อยเอ็ด ตั้งแต่ 1 มกราคม 2562 - 26 ธันวาคม 2562 มีรายงานผู้ป่วยโรค HFMD จำนวน 1,381 ราย อัตราป่วย 105.54 ต่อประชากรแสนคน จำนวนผู้ป่วยเดือน มกราคม - พฤษภาคม ปี 2562 ใกล้เคียงกับปี 2561 และค่ามัธยฐาน 5 ปี พบผู้ป่วยเพิ่มสูงในมากขึ้น ในช่วงเดือนมิถุนายนและกรกฎาคม ส่วนใหญ่ พบการระบาดในศูนย์พัฒนาเด็กเล็กและโรงเรียนอนุบาล



รูปที่ 3 จำนวนผู้ป่วยโรคมือ เท้าและปาก จำแนกรายเดือน ปี 2562 เปรียบเทียบ ปี 2561 และ ค่ามัธยฐานย้อนหลัง 5 ปี (พ.ศ. 2557 - 2561)

กลุ่มอายุที่พบผู้ป่วยสูงสุด คือ อายุ 1 - 2 ปี (ร้อยละ 54.74) รองลงมา คือ อายุ 3 - 4 ปี (ร้อยละ 25.63)



รูปที่ 4 ร้อยละผู้ป่วยโรคมือเท้าปาก จำแนกตามกลุ่มอายุ จ.ร้อยเอ็ด ปี 2562

การป้องกันโรคมือ เท้า ปาก ต้องอาศัยความร่วมมือของศูนย์เด็กเล็ก โรงเรียนอนุบาล และสถานรับเลี้ยงเด็ก ในการตรวจคัดกรองเด็กเป็นประจำทุกวันในตอนเช้า

1 ประสานงานกับโรงเรียนอนุบาล โรงเรียนประถมศึกษา และศูนย์เด็กเล็กที่อยู่ในพื้นที่เน้นเรื่อง การทำความสะอาดป้องกันการแพร่เชื้อ กิจกรรมรณรงค์ทำความสะอาดในศูนย์เด็กเล็กและสถานศึกษา เพื่อป้องกันโรคมือเท้าปาก รวมทั้งให้มีการคัดกรองเด็กนักเรียน หากพบเด็กป่วย มีไข้ ร่วมกับพบ แผลในปาก หรือมีตุ่มที่มือหรือที่เท้า ขอให้หยุดเรียน และแนะนำไม่ให้คลุกคลีกับคนอื่นๆ ในครอบครัวหรือในชุมชน

2. การประชาสัมพันธ์ในทุกช่องทาง เพื่อให้ความรู้เรื่องโรคมือเท้าปาก แก่สถานศึกษา ศูนย์เด็กเล็ก ให้มีส่วนร่วมในการป้องกันควบคุมโรค เน้นการแยกเด็กป่วย ให้หยุดเรียนอยู่บ้าน การทำความสะอาดพื้นผิวที่เด็กสัมผัสด้วยน้ำยาที่มีส่วนผสมของน้ำยาฟอกขาว อย่างถูกวิธี

๓. การดูแลรักษาผู้ป่วยเพื่อป้องกันการเสียชีวิตให้ได้มากที่สุด โดยเน้นย้ำผู้ปกครองทุกคน ถึงสัญญาณอันตราย ที่ต้องรับพาเด็กไปพบแพทย์ทันที คือ ไข้สูงเกิน 2 วัน ซึมลง กินไม่ได้ อาเจียน ชัก หายใจหอบ เพราะอาจเกิดภาวะแทรกซ้อนสมองอักเสบหรือน้ำท่วมปอด และทำให้เสียชีวิตได้

มาตรการในการดำเนินงาน

 <p>การตรวจคัดกรองเด็กเป็นประจำทุกวันในตอนเช้า</p>	 <p>ให้เด็กล้างมือบ่อยๆ หรือทุกครั้งสัมผัสสิ่งสกปรก ปนเปื้อนเชื้อโรค เช่น ก่อนทานอาหาร หลังเข้าห้องส้วม</p>
 <p>หลีกเลี่ยงไม่ให้เด็กป่วยเล่นคลุกคลีกับเด็กปกติ และเมื่อป่วยควรพักรักษาอยู่ที่บ้าน</p>	 <p>ทำความสะอาดอุปกรณ์ เครื่องมือ ของใช้ของเล่น ภายในศูนย์ฯ และโรงเรียนเป็นประจำทุกสัปดาห์ หรือทุกครั้งที่มีเด็กป่วยเป็นโรคมือเท้าปาก</p>
 <p>หากพบเด็กป่วยเป็นโรคมือเท้าปาก ให้แจ้งเจ้าหน้าที่สาธารณสุขใกล้บ้านทันที</p>	 <p>จัดประชุมอบรมให้ความรู้ผู้ปกครอง อย่างน้อยปีละ 2 ครั้ง</p>



แนวทางการควบคุมโรคมือ เท้า ปาก ในโรงเรียนและศูนย์เด็กเล็ก



ทำความสะอาด







ทำความสะอาดอุปกรณ์เครื่องใช้ต่างๆ ในห้องเรียน ห้องครัว ภาชนะใส่อาหาร ห้องน้ำ อาคาร เช่น ลูกบิด ราวบันได ขอบส่น

แยกสิ่งของเครื่องใช้





จัดเตรียมสิ่งของเครื่องใช้แยกรายบุคคลไม่ให้ใช้ปะปนกัน เช่น ผ้าเช็ดหน้า แก้วน้ำ ช้อนอาหาร และจัดหาอุปกรณ์ให้นักเรียนล้างมือด้วยน้ำและสบู่

สังเกตอาการโรคมือ เท้า ปากในเด็ก






ครู พี่เลี้ยง ต้องหมั่นสังเกตอาการโรคมือ เท้า ปากในเด็ก โดยการตรวจเด็กก่อนขึ้นห้องเรียน ถ้าพบมีอาการป่วย มีไข้ มีผื่นตามฝ่ามือ ฝ่าเท้า ให้แยกเด็กออกจากห้องพยาบาล แล้วติดต่อผู้ปกครองพากลับบ้านและไปพบแพทย์

DDC กรมควบคุมโรค
Department of Disease Control

IUDCP สถาบันป้องกันควบคุมโรคเขตเมือง
Institute for Urban Disease Control and Prevention




สายด่วน กรมควบคุมโรค
1422

ตารางที่ 7 จำนวนผู้ป่วยและอัตราป่วยโรคมือเท้าปาก จำแนกรายเดือน จ.ร้อยเอ็ด ปี 2562

อำเภอ	เดือน												รวม	อัตราป่วย (ต่อแสน)
	ม.ค.	ก.พ.	มี.ค.	เม.ย.	พ.ค.	มิ.ย.	ก.ค.	ส.ค.	ก.ย.	ต.ค.	พ.ย.	ธ.ค.		
เมือง	13	11	10	2	3	42	50	36	34	12	1	3	217	138.98
เกษตรวิสัย	3	3	2	0	0	3	6	17	13	5	4	1	57	57.96
ปทุมรัตน์	2	1	0	0	0	2	8	15	6	1	1	0	36	67.06
จตุรพักตรพิมาน	4	2	1	1	3	52	26	14	11	3	1	0	118	146.33
ธวัชบุรี	2	8	1	1	1	22	28	7	9	3	2	3	87	127.24
พนมไพร	1	0	1	0	0	6	6	7	2	0	2	2	27	36.79
โพนทอง	2	4	3	2	0	2	41	27	24	4	0	0	109	101.05
โพธิ์ชัย	1	3	0	1	0	4	22	7	6	1	0	0	45	77.85
หนองพอก	1	0	5	1	6	6	6	8	4	5	2	2	46	70.03
เสลภูมิ	3	1	1	1	2	10	25	22	24	5	4	3	101	83.12
สุวรรณภูมิ	12	7	7	5	2	10	22	32	43	28	16	8	192	164.91
เมืองสรวง	0	0	0	0	0	0	1	4	1	0	0	0	6	25.87
โพนทราย	0	0	0	0	0	0	0	17	13	3	0	0	33	117.84
อาจสามารถ	0	0	2	0	0	12	41	16	7	9	1	0	88	118.11
เมยวดี	1	4	1	0	0	0	2	2	4	0	0	0	14	61.66
ศรีสมเด็จ	3	1	0	1	0	9	10	9	7	3	1	0	44	119.34
จังหาร	5	0	0	0	1	2	14	14	2	4	0	0	42	89.20
เชียงขวัญ	7	0	1	1	1	4	19	4	3	0	0	0	40	143.87
หนองฮี	1	0	1	1	0	4	2	12	12	2	0	1	36	144.55
ทุ่งเขาหลวง	2	1	2	0	1	0	16	3	2	2	12	2	43	181.87
รวมทั้งหมด	63	46	38	17	20	190	345	273	227	90	47	25	1,381	105.54

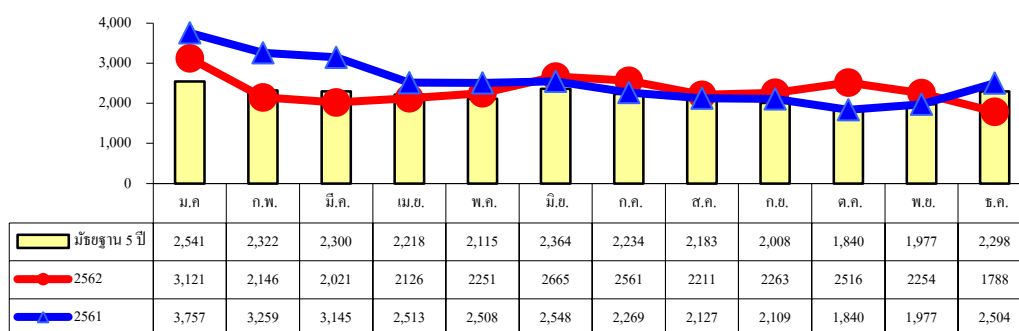
ที่มา : ข้อมูล ณ วันที่ 26 ธันวาคม 2562 (จากรายงาน 506)

3.6 สถานการณ์โรคอุจจาระร่วงและอาหารเป็นพิษ จังหวัดร้อยเอ็ด ปี 2562

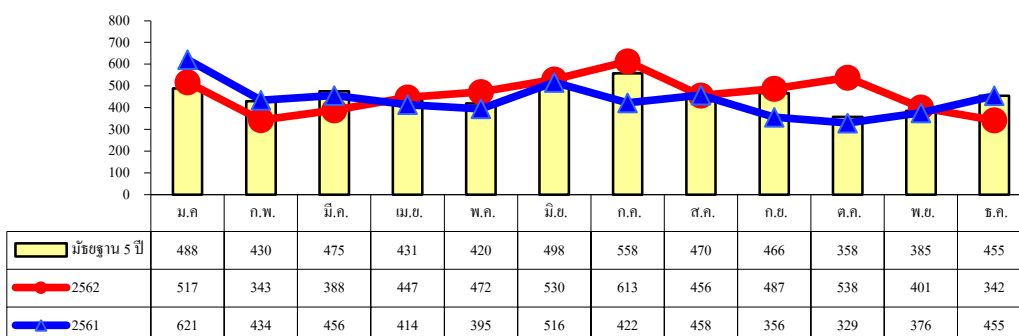
ตั้งแต่ 1 มกราคม - 26 ธันวาคม 2562 มีรายงานผู้ป่วยโรคอุจจาระร่วงเฉียบพลัน จำนวน 27,923 ราย อัตราป่วยเท่ากับ 2,133.86 ต่อแสนประชากร โรคอาหารเป็นพิษ จำนวน 5,534 ราย อัตราป่วย 422.90 ต่อแสนประชากร

จำนวนผู้ป่วยโรคอุจจาระร่วง และอาหารเป็นพิษ จำแนกรายเดือน ปี 2562 จำนวนผู้ป่วยใกล้เคียง ปี 2561 และค่ามัธยฐาน 5 ปี

เดือนธันวาคม 2562 ไม่มีเหตุการณ์ระบาดเป็นกลุ่มก้อน



รูปที่ 5 จำนวนผู้ป่วยโรคอุจจาระร่วง จำแนกรายเดือน ปี 2562 เปรียบกับปี 2561 และมัธยฐาน 5 ปี



รูปที่ 6 จำนวนผู้ป่วยโรคอาหารเป็นพิษ จำแนกรายเดือน ปี 2562 เปรียบกับปี 2561 และมัธยฐาน 5 ปี

กลุ่มอายุที่มีอัตราป่วยสูงสุด ทั้งโรคอุจจาระร่วงและอาหารเป็นพิษ คือ กลุ่มอายุ 0 - 4 ปี และกลุ่มอายุ 65 ปีขึ้นไป และ กลุ่มอายุ 5 - 9 ปี

อำเภอที่มีอัตราป่วยโรคอุจจาระร่วงสูงสุด 5 อันดับแรก คือ อ.ศรีสมเด็จ อ.เมยวดี อ.เชียงขวัญ อ.เสลภูมิ และ อ.สุวรรณภูมิ

อำเภอที่มีอัตราป่วยโรคอาหารเป็นพิษสูงสุด 5 อันดับแรก คือ อ.ศรีสมเด็จ อ.เชียงขวัญ อ.ปทุมรัตน์ อ.โพนทอง และ อ.เกษตรวิสัย

ตารางที่ 8 จำนวนผู้ป่วยและอัตราป่วยโรคอุจจาระร่วง จังหวัดร้อยเอ็ด ปี 2562

อำเภอ	เดือน												รวม	อัตราป่วย (ต่อแสน)
	ม.ค.	ก.พ.	มี.ค.	เม.ย.	พ.ค.	มิ.ย.	ก.ค.	ส.ค.	ก.ย.	ต.ค.	พ.ย.	ธ.ค.		
เมือง	390	243	252	267	275	329	335	307	298	297	253	245	3,491	2,235.91
เกษตรวิสัย	209	147	121	124	121	183	211	127	96	131	94	60	1,624	1,651.33
ปทุมรัตน์	100	76	67	56	65	113	64	77	42	61	65	53	839	1,562.94
จตุรพักตรพิมาน	128	103	110	133	158	205	140	132	120	107	124	99	1,559	1,933.33
ธวัชบุรี	154	119	124	147	137	154	175	112	134	136	116	112	1,620	2,369.36
พนมไพร	155	86	58	63	62	61	77	55	72	87	88	63	927	1,263.05
โพนทอง	284	181	143	174	169	238	227	239	224	258	276	178	2,591	2,401.99
โพธิ์ชัย	99	37	101	67	76	106	96	78	109	115	94	65	1,043	1,804.50
หนองพอก	134	107	80	95	106	112	94	101	93	122	80	74	1,198	1,823.91
เสลภูมิ	300	228	218	260	265	237	291	233	313	367	279	226	3,217	2,647.41
สุวรรณภูมิ	317	230	251	213	251	285	255	233	223	269	209	164	2,900	2,490.87
เมืองสรวง	18	28	24	15	16	20	23	26	24	35	33	28	290	1,250.16
โพนทราย	55	40	40	29	35	48	43	42	34	35	34	28	463	1,653.28
อาจสามารถ	133	102	98	108	121	134	122	94	99	116	100	69	1,296	1,739.50
เมยวดี	98	67	70	58	73	88	69	54	62	82	78	44	843	3,713.00
ศรีสมเด็จ	280	174	89	118	123	119	126	85	96	94	105	96	1,505	4,082.02
จังหาร	73	55	51	60	66	71	60	58	63	52	55	30	694	1,473.93
เชียงขวัญ	96	54	55	64	61	71	81	98	97	78	91	62	908	3,265.95
หนองฮี	68	45	30	35	31	50	32	26	33	26	44	41	461	1,851.03
ทุ่งเขาหลวง	30	24	39	40	40	41	40	34	31	48	36	51	454	1,920.23
รวมทั้งหมด	3,121	2,146	2,021	2,126	2,251	2,665	2,561	2,211	2,263	2,516	2,254	1,788	27,923	2133.86

ที่มา : ข้อมูล ณ วันที่ 26 ธันวาคม 2562 (จากรายงาน 506)

ตารางที่ 9 จำนวนผู้ป่วยและอัตราป่วยโรคอาหารเป็นพิษ จังหวัดร้อยเอ็ด ปี 2562

อำเภอ	เดือน												รวม	อัตราป่วย (ต่อแสน)
	ม.ค.	ก.พ.	มี.ค.	เม.ย.	พ.ค.	มิ.ย.	ก.ค.	ส.ค.	ก.ย.	ต.ค.	พ.ย.	ธ.ค.		
เมือง	86	60	45	69	82	61	80	59	93	65	60	50	810	518.79
เกษตรวิสัย	63	42	52	51	51	70	69	23	41	44	23	27	556	565.36
ปทุมรัตน์	37	24	29	36	31	42	29	45	27	21	23	13	357	665.04
จตุรพักตรพิมาน	6	4	5	3	5	15	17	13	23	17	2	9	119	147.57
ธวัชบุรี	38	18	15	20	21	13	27	20	27	30	12	13	254	371.49
พนมไพร	30	22	29	20	21	21	21	13	14	21	9	11	232	316.10
โพนทอง	63	49	41	66	61	55	51	60	61	70	49	46	672	622.98
โพธิ์ชัย	11	5	6	5	4	5	10	9	3	9	1	5	73	126.30
หนองพอก	31	18	17	23	25	27	38	36	23	52	38	25	353	537.43
เสลภูมิ	24	9	9	8	8	8	8	15	9	8	14	13	133	109.45
สุวรรณภูมิ	59	56	65	31	37	55	70	57	53	67	53	31	634	544.56
เมืองสรวง	3	6	6	2	1	1	1	3	1	6	0	1	31	133.64
โพนทราย	17	5	7	6	7	10	11	9	18	9	7	15	121	432.07
อาจสามารถ	18	8	9	6	17	7	46	11	9	9	7	9	156	209.38
เมยวดี	1	0	1	3	2	0	1	0	1	2	1	1	13	57.26
ศรีสมเด็จ	6	0	30	70	70	104	81	56	43	75	70	60	665	1803.68
จังหาร	11	10	4	4	6	8	2	5	1	7	1	2	61	129.55
เชียงขวัญ	4	3	11	11	19	15	42	11	29	18	24	9	196	704.99
หนองฮี	3	2	6	4	1	2	2	2	5	1	4	2	34	136.52
ทุ่งเขาหลวง	6	2	1	9	3	11	7	9	6	7	3	0	64	270.69
รวมทั้งหมด	517	343	388	447	472	530	613	456	487	538	401	342	5,534	422.90

ที่มา : ข้อมูล ณ วันที่ 26 ธันวาคม 2562 (จากรายงาน 506)

3.7 สถานการณ์โรคเลปโตสไปโรซิสจังหวัดร้อยเอ็ด ปี 2562

ตั้งแต่ 1 มกราคม- 26 ธันวาคม 2562 มีรายงานผู้ป่วยด้วยโรคเลปโตสไปโรซิส จำนวน 60 ราย เสียชีวิต 2 ราย (อำเภอเสลภูมิ และ อ.ธวัชบุรี) อัตราป่วยเท่ากับ 4.59 ต่อแสนประชากร อัตราป่วยตาย ร้อยละ 3.33

กลุ่มเสี่ยง คือ กลุ่มอายุ 65 ปีขึ้นไป กลุ่มอายุ 25 -44 ปี และกลุ่มอายุ 45-64 ปี พบในเพศชาย มากกว่าเพศหญิง 7.5 เท่า

โรคเลปโตสไปโรซิส (โรคไข้ฉี่หนู)
เป็นโรคติดต่อจากสัตว์สู่คน เกิดจากการติดเชื้อแบคทีเรีย เลปโตสไปรา อินเทโรโรแกนส์ มี **หนู** เป็นแหล่งรังโรคที่สำคัญที่สุด และสัตว์เลี้ยง เช่น โค กระบือ สุกร สุนัข โดยเชื้อจะอยู่ในปัสสาวะของสัตว์

การติดต่อ

- ติดต่อโดยตรง**
สัมผัสกับปัสสาวะ หรือ อวัยวะของสัตว์ ที่มีเชื้อโดยตรง
- ติดต่อทางอ้อม**
สัมผัสกับน้ำ หรือ ดิน ที่ปนเปื้อนเชื้อ ชิมข้าวค้าง ผักเน่าที่มีบาดแผล

อาการ

มีไข้เฉียบพลัน ปวดศีรษะ เมื่อยตามตัว โดยเฉพาะที่น่องและโคนขา กลืนลำบาก อาเจียน ท้องเสีย ทาแดง

ผู้เสี่ยงต่อการติดเชื้อ เกษตรกร ชาวนา ชาวไร่ สัตวแพทย์ ชุมชนแออัด นักท่องเที่ยว ผู้ล่าสัตว์

การป้องกัน

- กำจัดหนูพร้อมๆกัน และไปสัมผัสสัตว์ที่เป็นพาหะ
- สวมชุดป้องกันไม่ให้เชื้อโรค เข้าสู่ผิวหนัง เช่น รองเท้าบูท
- หลีกเลี่ยงการทำงานในน้ำ หรือ ต้องลุยน้ำลุยโคลน เป็นเวลานาน
- รับค่าความสะอาดร่างกายโดยเร็ว หากลงไปในพื้นที่น้ำต้องสงสัย
- กินอาหารปรุงสุกใหม่ อาหารที่หลีกเลี่ยงใส่ภาชนะที่ใช้นิดชิด ผักผลไม้ ควรล้างให้สะอาด หลีกเลี่ยง ก่อนนำมากิน

DDC กรมควบคุมโรค
Department of Disease Control

สำนักงานสื่อสารความเสี่ยงและสนับสนุนบริการสุขภาพ
Bureau of Risk Communication and Health Service Development

สายด่วน กรมควบคุมโรค
1422

ระวัง! โรคฉี่หนู

ปลอดภัยจากโรคฉี่หนู ยึดหลัก 4 ลด

- ลดหนู**
โดยทำความสะอาดบ้านเรือน
- ลดการสัมผัสน้ำ**
หลีกเลี่ยงการลุยน้ำ ย่ำโคลนด้วยเท้าเปล่า
- ลดการเสียชีวิต**
หากมีอาการป่วย ควรรีบพบแพทย์
- ลดการระบาด**
หากพบผู้ป่วยรีบแจ้ง จนท.สาธารณสุขทันที

อาการไข้เฉียบพลัน!

ปวดศีรษะรุนแรง ทนาวสัน
ปวดกล้ามเนื้อรุนแรง มักปวดน่อง
โณนขา หลังและน่อง ตาแดง

รีบพบแพทย์

กลุ่มประชาสัมพันธ์ สำนักงานบริหาร กรมสนับสนุนบริการสุขภาพ โทร. 0-2590-1617 , 1611 , 1633 โทรสาร 0-2590-1633 สบส. call center 0-2193-7999

ตารางที่ 10 จำนวนผู้ป่วยโรคเลปโตสไปโรซิส จำแนกรายเดือน ปี 2562

อำเภอ	เดือน												รวม	อัตราป่วย (ต่อแสน)
	ม.ค.	ก.พ.	มี.ค.	เม.ย.	พ.ค.	มิ.ย.	ก.ค.	ส.ค.	ก.ย.	ต.ค.	พ.ย.	ธ.ค.		
เมือง	0	3	2	1	0	0	0	2	1	0	0	1	10	6.40
-ในเขตเทศบาล	0	0	1	0	0	0	0	0	0	0	0	0	1	2.89
-นอกเขต	0	3	1	1	0	0	0	2	1	0	0	1	9	7.40
เกษตรวิสัย	1	0	0	0	0	0	0	0	0	1	0	0	2	2.03
ปทุมรัตน์	0	0	0	0	0	0	0	0	0	0	0	0	0	0.00
จตุรพักตรพิมาน	2	0	0	0	1	0	0	0	2	0	0	0	5	6.20
ธวัชบุรี	0	1	1	0	0	1	0	0	3	1	0	0	7	10.24
พนมไพร	0	0	0	1	0	1	1	2	0	0	0	0	5	6.81
โพนทอง	0	0	0	0	0	0	0	0	1	0	0	0	1	0.93
โพธิ์ชัย	1	0	0	0	0	0	0	0	0	0	0	0	1	1.73
หนองพอก	0	0	2	0	0	0	1	0	0	0	0	0	3	4.57
เสลภูมิ	1	0	0	0	0	0	1	1	5	0	0	0	8	6.58
สุวรรณภูมิ	0	0	1	1	0	1	0	0	0	0	0	0	3	2.58
เมืองสรวง	1	0	0	0	1	0	0	0	0	0	1	0	3	12.93
โพนทราย	0	0	0	0	0	0	0	0	1	1	0	0	2	7.14
อาจสามารถ	0	1	0	0	0	0	0	2	0	0	0	0	3	4.03
เมยวดี	0	0	0	0	0	0	0	0	0	0	0	0	0	0.00
ศรีสมเด็จ	0	0	0	0	0	0	0	0	0	0	0	0	0	0.00
จังหาร	0	0	0	0	1	0	1	0	0	2	0	0	4	8.50
เสิงสาง	0	0	1	0	0	0	0	0	0	0	0	0	1	3.60
หนองฮี	0	0	0	0	0	0	0	0	0	0	0	0	0	0.00
ทุ่งเขาหลวง	0	0	1	0	0	1	0	0	0	0	0	0	2	8.46
รวมทั้งหมด	6	5	8	3	3	4	4	7	13	5	1	1	60	4.59

ที่มา : ข้อมูล ณ วันที่ 26 ธันวาคม 2562 (จากรายงาน 506)

3.8 สถานการณ์โรคสครับไทฟัสจังหวัดร้อยเอ็ด ปี 2562

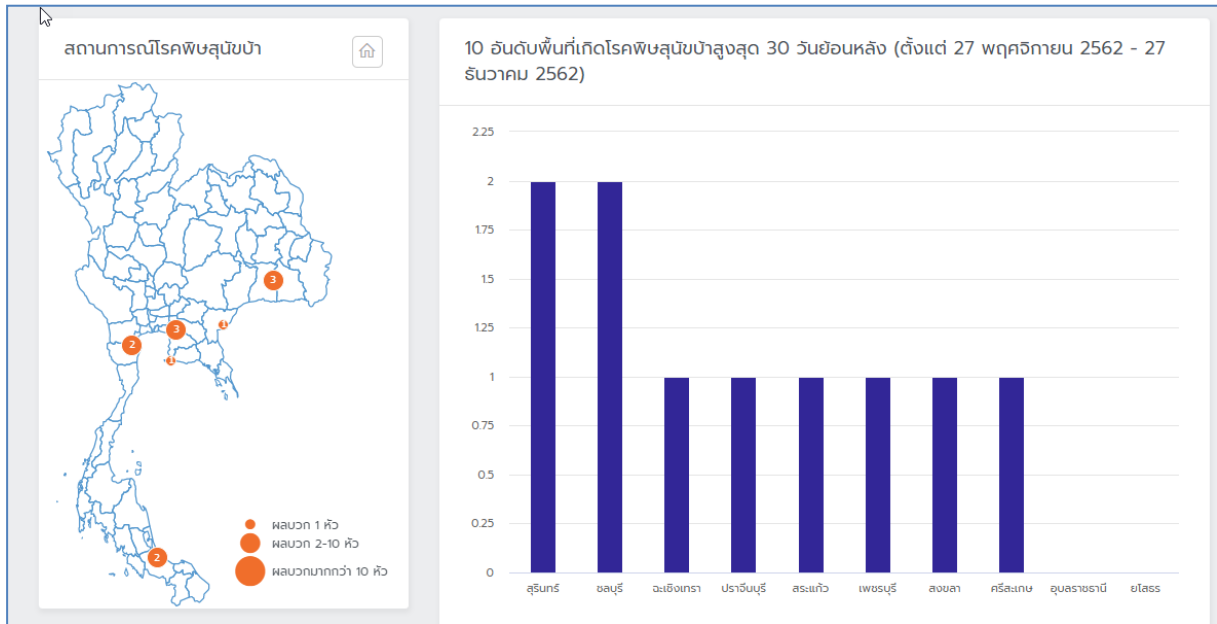
ตั้งแต่ 1 มกราคม- 26 ธันวาคม 2562 มีรายงานผู้ป่วยด้วยโรคสครับไทฟัส จำนวน 335 ราย อัตราป่วยเท่ากับ 25.60 ต่อแสนประชากร พบผู้ป่วยใน 19 อำเภอ ตารางที่ 11 จำนวนและอัตราป่วยโรคสครับไทฟัส รายอำเภอ จำแนก รายเดือน ปี 2562

อำเภอ	เดือน												รวม	อัตราป่วย (ต่อแสน)
	ม.ค.	ก.พ.	มี.ค.	เม.ย.	พ.ค.	มิ.ย.	ก.ค.	ส.ค.	ก.ย.	ต.ค.	พ.ย.	ธ.ค.		
เมือง	2	2	3	0	2	5	2	3	10	4	2	0	35	22.42
เกษตรวิสัย	0	1	0	0	1	1	1	2	0	1	0	0	7	7.12
ปทุมรัตน์	0	0	0	0	0	0	0	0	0	0	0	0	0	0.00
จตุรพักตรพิมาน	1	1	0	1	2	1	0	1	0	1	2	0	10	12.40
ธวัชบุรี	1	1	2	3	5	8	6	1	8	4	0	2	41	59.97
พนมไพร	0	4	6	1	1	2	5	1	5	9	2	0	36	49.05
โพนทอง	0	0	0	0	1	0	2	0	2	0	0	0	5	4.64
โพธิ์ชัย	0	1	0	0	1	0	0	0	0	2	0	0	4	6.92
หนองพอก	1	1	0	0	0	0	0	0	1	1	0	0	4	6.09
เสลภูมิ	1	3	1	1	1	3	1	4	12	8	3	2	40	32.92
สุวรรณภูมิ	1	0	0	2	3	9	4	3	11	12	4	0	49	42.09
เมืองสรวง	2	0	2	1	0	2	0	1	3	1	2	0	14	60.35
โพนทราย	0	1	0	1	1	3	2	0	6	5	1	0	20	71.42
อาจสามารถ	0	0	0	0	0	0	1	3	0	3	1	1	9	12.08
เมยวดี	1	0	0	1	0	0	0	0	0	2	1	0	5	22.02
ศรีสมเด็จ	0	0	0	1	0	0	0	0	0	0	0	0	1	2.71
จังหาร	0	2	0	0	0	1	0	0	2	1	1	0	7	14.87
เสิงสาง	0	0	0	0	0	1	1	1	5	0	0	0	8	28.77
หนองฮี	0	0	1	0	0	2	0	2	2	7	6	4	24	96.37
ทุ่งเขาหลวง	2	2	1	1	1	1	1	1	4	2	0	0	16	67.67
รวมทั้งหมด	12	19	16	13	19	39	26	23	71	63	25	9	335	25.60

ที่มา : ข้อมูล ณ วันที่ 26 ธันวาคม 2562 (จากรายงาน 506)

3.9 สถานการณ์โรคพิษสุนัขบ้าในสัตว์ ปี 2562 ข้อมูล ณ วันที่ 27 ธันวาคม 2562

(www.thairabies.net)



สถานการณ์โรคพิษสุนัขบ้าในคนประเทศไทย ปี 2562

สถานการณ์โรคพิษสุนัขบ้าในคน ข้อมูล ณ วันที่ 26 ธันวาคม 2562 พบผู้เสียชีวิต 3 ราย

รายที่ 1 เพศชาย อายุ 32 ปี จ.สุรินทร์ ถูกสุนัขจรจัดกัด เมื่อเดือนพฤศจิกายน 2561 ไม่ได้พบแพทย์เพื่อรับการฉีดวัคซีนป้องกันโรคพิษสุนัขบ้า เริ่มป่วย 16 เมษายน 2562 ได้รับการรักษาที่ รพ.สุรินทร์ วันที่ 22 เมษายน 2562 และเสียชีวิตเมื่อวันที่ 24 เมษายน 2562 ผลการตรวจพบเชื้อโรคพิษสุนัขบ้าในเนื้อสมอง

รายที่ 2 เพศหญิงอายุ 10 ปี จ.นครศรีธรรมราช ถูกสุนัขจรจัดข่วน เมื่อปลายเดือนมีนาคม 2562 ไม่ได้ล้างแผล ไม่ได้ฉีดวัคซีนป้องกันโรคพิษสุนัขบ้า หลังจากนั้น 2 เดือน มีอาการป่วย ไข้ ปวดศีรษะ กระวนกระวาย กลัวน้ำ กลัวลม ถ่มน้ำลายตลอดเวลา และเสียชีวิต

รายที่ 3 เพศชาย อายุ 32 ปี จ.บุรีรัมย์ ถูกสุนัขกัดหลายครั้ง แต่ไม่ได้ไปพบแพทย์ เพื่อรับวัคซีนป้องกันโรคพิษสุนัขบ้า เสียชีวิต วันที่ 17 ตุลาคม 2562

สถานการณ์โรคพิษสุนัขบ้าในสัตว์ จังหวัดร้อยเอ็ด ปี 2562

- พบจำนวนหัวสัตว์ที่ให้ผลบวกต่อโรคพิษสุนัขบ้า จำนวน 12 หัว จาก 6 อำเภอ
- เดือนธันวาคม 2562 ไม่มีพื้นที่ ตรวจพบโรคพิษสุนัขบ้าในสัตว์

วันที่รับตัวอย่าง	จังหวัด	อำเภอ	ตำบล	หมู่ที่	ชนิดสัตว์	ผลตรวจ
14/1/2562	ร้อยเอ็ด	โพธิ์ชัย	คำพอง	5	สุนัข	ผลบวก
25/1/2562	ร้อยเอ็ด	สุวรรณภูมิ	ทุ่งกุลา	6	สุนัข	ผลบวก
12/3/2562	ร้อยเอ็ด	ศรีสมเด็จ	สวนจิก	8	สุนัข	ผลบวก
20/3/2562	ร้อยเอ็ด	โพนทราย	โพนทราย	2	สุนัข	ผลบวก
27/3/2562	ร้อยเอ็ด	โพธิ์ชัย	อัคระคำ		สุนัข	ผลบวก
17/4/2562	ร้อยเอ็ด	โพนทราย	สามขา	1	สุนัข	ผลบวก
7/6/2562	ร้อยเอ็ด	หนองฮี	ดุกอี่ง	7	สุนัข	ผลบวก

วันที่รับตัวอย่าง	จังหวัด	อำเภอ	ตำบล	หมู่ที่	ชนิดสัตว์	ผลตรวจ
7/6/2562	ร้อยเอ็ด	หนองฮี	เด่นราษฎร์	12	สุนัข	ผลบวก
12/6/2562	ร้อยเอ็ด	พนมไพร	นวนวล	5	สุนัข	ผลบวก
22/7/2562	ร้อยเอ็ด	พนมไพร	โพธิ์ชัย	11	สุนัข	ผลบวก
2/10/2562	ร้อยเอ็ด	พนมไพร	หนองทัพไทย	10	สุนัข	ผลบวก
12/11/2562	ร้อยเอ็ด	โพนทราย	ท่าหาดยาว	5	โค	ผลบวก

พื้นที่ที่ตรวจพบโรคพิษสุนัขบ้าในสัตว์ รายอำเภอ จ.ร้อยเอ็ด ปี 2558 - 2562

อำเภอ	ปี 2558	ปี 2559	ปี 2560	ปี 2561	ปี 2562
เมืองร้อยเอ็ด	0	7	23	18	0
เกษตรวิสัย	0	0	0	4	0
ปทุมรัตน์	0	0	2	1	0
จตุรพักตรพิมาน	0	0	5	3	0
ธวัชบุรี	0	0	11	7	0
พนมไพร	0	0	5	4	3
โพนทอง	0	0	4	2	0
โพธิ์ชัย	0	0	0	8	2
หนองพอก	0	0	4	5	0
เสลภูมิ	0	0	11	13	0
สุวรรณภูมิ	0	0	4	10	1
เมืองสรวง	0	0	2	1	0
โพนทราย	0	0	0	2	3
อาจสามารถ	0	0	14	7	0
เมยวดี	0	0	1	3	0
ศรีสมเด็จ	2	0	1	1	1
จังหาร	0	1	1	0	0
เชียงขวัญ	0	1	6	5	0
หนองฮี	0	0	0	4	2
ทุ่งเขาหลวง	0	0	3	4	0
รวมทั้งหมด	2	9	97	102	12



วัคซีนป้องกันโรคพิษสุนัขบ้า...ฉีดอย่างไร

การฉีดวัคซีนป้องกันโรคพิษสุนัขบ้าหลังสัมผัสสัตว์โรคมักมีการฉีดได้ 2 ทาง คือ



1. การฉีดเข้าทางกล้ามเนื้อ

ต้องรับวัคซีนทั้งหมด 5 ครั้ง ครั้งละ 1 จุด
หากเป็นบาดแผลที่มีความรุนแรง
จำเป็นต้องได้รับภูมิคุ้มกันสำเร็จ **ในวันแรก**

วันที่ 0 3 7 14 30

จำนวนจุดที่ฉีด: 1 1 1 1 1

ผู้ที่มีโรคประจำตัวที่เกี่ยวข้องกับภูมิคุ้มกัน
ได้แก่ ภูมิคุ้มกันบกพร่อง หรือต้องได้รับยา
ที่กดภูมิคุ้มกัน จำเป็นต้องได้รับการฉีดวัคซีน
เข้าทางกล้ามเนื้อ แบบ 5 เข็ม ทุกครั้ง

2. การฉีดเข้าทางใต้หนัง

ต้องรับวัคซีนทั้งหมด 4 ครั้ง ครั้งละ 2 จุด
หากเป็นบาดแผลที่มีความรุนแรง
จำเป็นต้องได้รับภูมิคุ้มกันสำเร็จ **ในวันแรก**

วันที่ 0 3 7 30

จำนวนจุดที่ฉีด: 2 2 2 2

แพทย์จะพิจารณาถึงวิธีการฉีดวัคซีน
พร้อมทั้งกำหนดวันนัด เพื่อให้ผู้รับวัคซีน
เข้ารับการฉีดวัคซีนอย่างถูกต้องครบถ้วน

การฉีดวัคซีนไม่ว่าจะฉีดเข้าทางกล้ามเนื้อหรือเข้าใต้หนัง หากทำการกัดสุนัข
แล้วสุนัขไม่ตายภายใน 10 วัน จะถือว่าสุนัขที่กัด/่วนนั้น
ไม่มีเชื้อโรคพิษสุนัขบ้าสามารถหยุดการฉีดวัคซีนป้องกันโรคพิษสุนัขบ้า
หลังจากฉีดครบ 3 ครั้งไปแล้ว



3. หากเคยได้รับการฉีดวัคซีนป้องกันโรคพิษสุนัขบ้าอย่างน้อย 3 เข็มมาก่อนและถูกกัด/่วน อีกครั้ง



ถึงแม้ว่าผู้สัมผัสสัตว์มีบาดแผลโรคพิษสุนัขบ้าจะเคยได้รับการฉีดวัคซีนป้องกัน
โรคพิษสุนัขบ้ามามาก่อน หากมีการถูกสัตว์กัด/่วน ก็ต้องเข้ารับการฉีดวัคซีน
ป้องกันโรคพิษสุนัขบ้าอีก 1-2 เข็ม เพื่อการกระตุ้นภูมิคุ้มกันอย่างมีประสิทธิภาพ



ผลข้างเคียงจากการฉีดวัคซีนป้องกันโรคพิษสุนัขบ้า

จะคล้ายคลึงกับการฉีดวัคซีนอื่น ๆ เช่น อาจพบอาการบวม
หรือผื่นขึ้นตรงบริเวณที่ฉีด หรืออาจพบอาการไข้ได้เล็กน้อย

หมายเหตุ: แนวทางการฉีดวัคซีนป้องกันโรคพิษสุนัขบ้านี้ได้เข้ารับการพิจารณาเห็นชอบจากคณะกรรมการสร้างเสริมภูมิคุ้มกัน เป็นที่เรียบร้อยแล้ว