



1. การส่งรายงาน 506

ตั้งแต่ 26 สิงหาคม ถึง 25 กันยายน 2562 สำนักงานสาธารณสุขจังหวัดร้อยเอ็ด ได้รับรายงานโรคที่เฝ้าระวังทางระบาดวิทยา จากบัตรรายงาน 506 จำนวน 6,492 บัตร โดยได้รับบัตรรายงานจากโรงพยาบาลส่งเสริมสุขภาพตำบล 212 แห่ง (1,104 บัตร) และจากโรงพยาบาลทุกแห่ง (5,388 บัตร)

ความทันเวลาในการส่งบัตรรายงาน 506 พบว่า ในภาพรวมโรงพยาบาลส่งเสริมสุขภาพตำบล มีการส่งรายงานทันเวลา ร้อยละ 90.40 สำหรับโรงพยาบาลชุมชนและโรงพยาบาลทั่วไป มีความทันเวลาในการรายงาน ร้อยละ 94.08

ความทันเวลาในการส่งรายงานในเดือนนี้

- สสอ. มีความทันเวลาในการส่งรายงานได้ตามเกณฑ์ (มากกว่า ร้อยละ 80) จำนวน 17 แห่ง
- สสอ. มีความทันเวลาในการส่งรายงานไม่ได้ตามเกณฑ์ (น้อยกว่า ร้อยละ 80) จำนวน 3 แห่ง

คือ สสอ.หนองฮี สสอ.ทุ่งเขาหลวง และ สสอ.เมืองร้อยเอ็ด

- รพ.มีความทันเวลาในการส่งรายงานได้ตามเกณฑ์ (มากกว่า ร้อยละ 80) 19 แห่ง
- รพ.มีความทันเวลาในการส่งรายงานไม่ได้ตามเกณฑ์ (น้อยกว่า ร้อยละ 80) 1 แห่ง

คือ รพ.เมยวดี

2. สถานการณ์โรคเฝ้าระวังปี 2562 (ตั้งแต่ 1 มกราคม – 26 กันยายน 2562)

โรคที่มีรายงานผู้ป่วยสูงสุด 5 อันดับแรกตั้งแต่ต้นปี คือ อุจจาระร่วง รองลงมา คือ ไข้ไม่ทราบสาเหตุ ปอดบวม อาหารเป็นพิษ และ ไข้เลือดออก

โรคที่มีรายงานผู้ป่วยสูงสุด 5 อันดับแรก เดือนกันยายน 2562 คือ อุจจาระร่วง รองลงมา คือ ไข้ไม่ทราบสาเหตุ ปอดบวม ไข้หวัดใหญ่ และ อาหารเป็นพิษ

ตารางที่ 1 จำนวนและอัตราป่วยด้วยโรคเฝ้าและ ระวังทางระบาดวิทยา 10 อันดับแรก จ.ร้อยเอ็ด ปี 2562

โรค	ปี 2562									รวม (ราย)	อัตราป่วย (ต่อแสน)
	ม.ค.	ก.พ.	มี.ค.	เม.ย.	พ.ค.	มิ.ย.	ก.ค.	ส.ค.	ก.ย.		
1. อุจจาระร่วง	3,122	2,143	2,021	2,126	2,251	2,665	2,561	2,211	1,848	20,948	1600.83
2. ไข้ไม่ทราบสาเหตุ	313	343	431	391	488	1,182	1,201	1,038	750	6,137	468.99
3. ปอดบวม	647	745	749	526	483	683	563	584	603	5,583	426.65
4.อาหารเป็นพิษ	517	343	388	447	472	530	615	456	393	4,161	317.98
5. ไข้เลือดออก	49	77	82	97	275	820	842	528	153	2,923	223.37
6 ไข้หวัดใหญ่	146	255	297	106	373	424	365	422	396	2,784	212.75
7. ตาแดง	158	148	180	181	122	137	134	146	132	1,338	102.25
8. มือเท้าปาก	63	46	38	17	20	189	339	271	182	1,165	89.03
9. สุกใส	69	99	86	45	33	25	28	45	41	471	35.99
10 สดรับไทฟัส	12	19	16	13	19	39	26	22	57	223	17.04

ตารางที่ 2 จำนวนและร้อยละสถานบริการที่ส่งบัตรรายงาน 506 และความทันเวลา รายอำเภอ
ระหว่างวันที่ 26 กรกฎาคม 2562 - 25 สิงหาคม 2562

อำเภอ	จำนวนครั้งที่ส่งรายงาน (ครั้ง)	จำนวน รพ.สต. ที่ส่งรายงาน /รพ.สต.ทั้งหมด	จำนวนบัตรทันเวลา / บัตรทั้งหมด	ทันเวลา ร้อยละ	โรงพยาบาล	จำนวนบัตรทันเวลา / บัตรทั้งหมด	ทันเวลา ร้อยละ
1. เมือง	29	16 / 18	92 / 116	79.31	1. ร้อยเอ็ด	1097 / 1241	88.40
2.เกษตรวิสัย	17	15 / 15	60 / 72	83.33	2.เกษตรวิสัย	288 / 350	82.29
3. ปทุมรัตต์	16	10 / 12	34 / 34	100.00	3. ปทุมรัตต์	47 / 47	100.00
4.จตุรพักตร ๗	12	8 / 12	14 / 16	87.50	4.จตุรพักตร ๗	344 / 346	99.42
5. ธวัชบุรี	21	11 / 11	64 / 69	92.75	5. ธวัชบุรี	68 / 85	80.00
6. พนมไพร	30	13 / 15	31 / 35	88.57	6. พนมไพร	93 / 93	100.00
7. โพนทอง	27	21 / 21	65 / 65	100.00	7. โพนทอง	812 / 812	100.00
8. โพธิ์ชัย	22	9 / 9	36 / 38	94.74	8. โพธิ์ชัย	108 / 108	100.00
9. หนองพอก	17	12 / 12	51 / 59	86.44	9. หนองพอก	108 / 113	95.58
10.เสลภูมิ	11	24 / 25	214 / 231	92.64	10.เสลภูมิ	246 / 246	100.00
11.สุวรรณภูมิ	21	15 / 17	119 / 121	98.35	11.สุวรรณภูมิ	347 / 376	92.29
12. เมืองสรวง	18	4 / 5	11 / 13	84.62	12. เมืองสรวง	88 / 89	98.88
13. โพนทราย	12	4 / 5	11 / 11	100.00	13. โพนทราย	98 / 99	98.99
14. อาจสามารถ	26	13 / 13	31 / 37	83.78	14. อาจสามารถ	196 / 203	96.55
15. เมยวดี	7	5 / 5	25 / 26	96.15	15. เมยวดี	112 / 151	74.17
16. ศรีสมเด็จ	26	7 / 7	42 / 42	100.00	16. ศรีสมเด็จ	260 / 260	100.00
17. จิงหาร	18	10 / 10	40 / 42	95.24	17. จิงหาร	219 / 223	98.21
18. เขียงขวัญ	10	7 / 7	39 / 44	88.64	18. เขียงขวัญ	78 / 78	100.00
19. หนองฮี	14	7 / 7	16 / 22	72.73	19. หนองฮี	38 / 38	100.00
20. หุ่นเขาหลวง	16	4 / 5	3 / 11	27.27	20. หุ่นเขาหลวง	132 / 132	100.00
					21. จุรีเวช	290 / 298	97.32
					22 ร้อยเอ็ดธนบุรี	-	-
รวม		212 / 229	998 / 1,104	90.40		5069 / 5388	94.08

หมายเหตุ

รพ.สต. ที่ไม่มีการส่งรายงาน 506 ในเดือนนี้ 10 แห่ง ดังนี้

- อ.จตุรพักตรพิมาน 4 แห่ง คือ รพ.สต.ป่าสังข์ รพ.สต.หนองคลอง รพ.สต.ดู่บ่อย และ รพ.สต.ร่องคำ
- อ.เมือง 2 แห่ง คือ รพ.สต.โนนตาล และ รพ.สต.โนนสว่าง
- อ.พนมไพร 2 แห่ง คือ รพ.สต.ดอนแดง และ รพ.สต.หนองทัพไทย
- อ.โพนทราย 1 แห่ง คือ รพ.สต.ดอนส้มพันธ์
- อ.หนองฮี 1 แห่ง คือ รพ.สต.ดอนกลอย

*** รพ.สต. ส่ง zero report เดือนนี้ 7 แห่ง คือ**

- อ.ปทุมรัตต์ 2 แห่ง คือ รพ.สต.บัวขาว และ รพ.สต.สระบัว
- อ.สุวรรณภูมิ 2 แห่ง คือ รพ.สต.ดอนตู และ รพ.สต.สองชั้น
- อ.เมืองสรวง 1 แห่ง คือ รพ.สต.สูงยาง
- อ.ห้วยเขาหลวง 1 แห่ง คือ รพ.สต.บ้านจวน
- อ.เสลภูมิ 1 แห่ง คือ รพ.สต.นาทม

3. สถานการณ์โรคที่สำคัญในเดือนกันยายน 2562

3.1 สถานการณ์โรคไข้เลือดออก จ.ร้อยเอ็ด

สถานการณ์ประเทศไทย

สถานการณ์โรคไข้เลือดออกประเทศไทย ปี 2562

ข้อมูล ณ วันที่ 17 กันยายน 2562

จำนวนผู้ป่วยสะสม	89,157	ราย
จำนวนผู้ป่วยเสียชีวิต	97	ราย
อัตราป่วย	134.96	ต่อประชากรแสนคน
อัตราป่วยตาย	ร้อยละ 0.11	

ภาค	ผู้ป่วย (ราย)	ผู้ป่วยตาย (ราย)	อัตราป่วย ต่อแสน	อัตราป่วยตาย ร้อยละ
เหนือ	14,716	12	118.50	0.08
ตะวันออกเฉียงเหนือ	37,336	39	169.96	0.10
กลาง	25,168	29	112.84	0.12
ใต้	11,937	17	127.39	0.14
รวมทั้งประเทศ	89,157	97	134.96	0.11

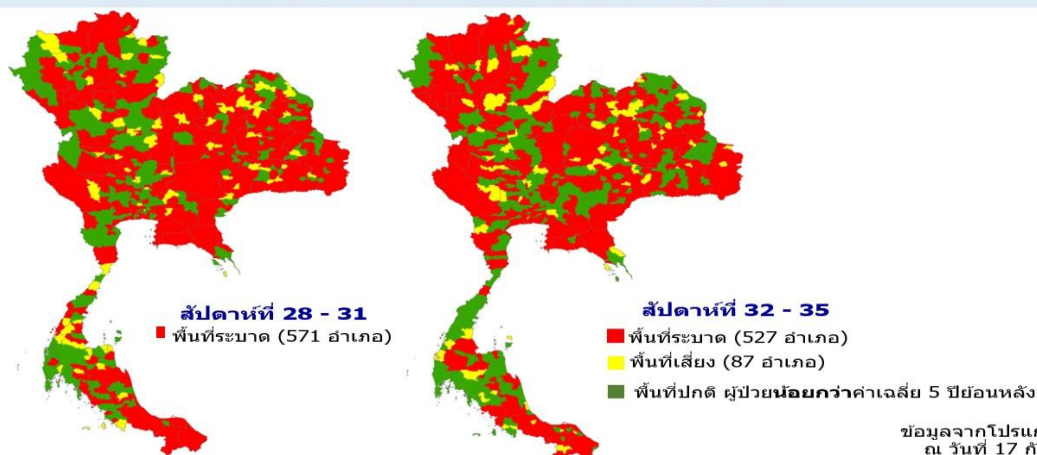
ที่มา : รายงาน 506 สำนักระบาดวิทยา

สถานการณ์โรคไข้เลือดออก ประเทศไทย

ปี พ.ศ.	จำนวนผู้ป่วย ณ สัปดาห์ที่ 36 ของแต่ละปี					
	2562	2561	2560	2559	2558	2557
ป่วย (ราย)	89,157	57,129	37,392	42,670	85,724	28,336
ตาย (ราย)	97	71	54	33	74	23
อัตราป่วย (ต่อแสน)	134.96	86.48	57.15	65.22	131.63	43.62
อัตราป่วยตาย (ร้อยละ)	0.11	0.12	0.14	0.08	0.09	0.08

สัปดาห์ที่ 36 จำนวนเพิ่มจากสัปดาห์ที่ผ่านมา 3,637 ราย
จำนวนผู้ป่วยมากกว่า ปี 2561 ในช่วงเวลาเดียวกัน 1.6 เท่า

พื้นที่ระบาดของโรคไข้เลือดออก 2562



ข้อมูลจากโปรแกรมทันระบาด ณ วันที่ 17 กันยายน 2562

อัตราป่วยสะสมในช่วง 4 สัปดาห์ที่ผ่านมา ระหว่าง 11 สิงหาคม - 7 กันยายน 2562
(สัปดาห์ที่ 32 - 35) จังหวัดที่มีอัตราป่วยสูงสุด 10 อันดับแรก ดังนี้

อันดับ	เขตสุขภาพ	จังหวัด	จำนวนป่วย (ราย)	อัตราป่วย (ต่อประชากรแสนคน)
1	1	เชียงราย	1,095	85.21
2	12	พัทลุง	242	46.16
3	6	ระยอง	297	42.08
4	6	สระแก้ว	226	40.32
5	1	เชียงใหม่	681	39.11
6	10	อุบลราชธานี	724	38.79
7	6	จันทบุรี	187	35.05
8	1	แม่ฮ่องสอน	92	33.15
9	2	เพชรบูรณ์	326	32.75
10	12	นราธิวาส	242	30.52

หมายเหตุ ข้อมูลในช่วงสัปดาห์ล่าสุดอาจมีความล่าช้าของการรายงาน จึงไม่นำข้อมูลมาใช้ในการวิเคราะห์

การกระจายผู้ป่วยและผู้เสียชีวิตด้วยโรคไข้เลือดออก จำแนกตามกลุ่มอายุ ปี 2562

กลุ่มอายุ	จำนวนป่วย (ราย)	อัตราป่วย (ต่อประชากรแสนคน)	ผู้ป่วยตาย (ราย)	อัตราป่วยตาย (ร้อยละ)
0 - 4 ปี	5,397	149.97	8	0.15
5 - 14 ปี	36,352	450.02	34	0.09
15 - 24 ปี	22,209	239.96	18	0.08
25 - 34 ปี	10,982	114.59	20	0.18
35 - 44 ปี	6,009	56.92	7	0.12
45 - 54 ปี	3,857	37.10	3	0.08
55 - 64 ปี	2,678	35.36	4	0.15
65 ปีขึ้นไป	1,673	23.84	3	0.18

ปัจจัยเสี่ยงของผู้ป่วยเสียชีวิต

1. อยู่ในชุมชนที่มีผู้ป่วยโรคไข้เลือดออก และค่าดัชนีลูกน้ำยุงลาย (HI, CI) ในบ้านผู้เสียชีวิตมีค่าสูงกว่าร้อยละ 10
2. ซ้อยาชุดรับประทานเอง
3. ผู้เสียชีวิตได้รับการรักษาช้า โดยไปรักษาที่คลินิกหลายแห่ง และได้รับยาฉีด NSAIDs และ Steroid
4. มีโรคประจำตัว คือ โรคความดันโลหิตสูง หัวใจขาดเลือด โรคอ้วน เบาหวาน ไทรอยด์ และโรคหอบหืด

สถานการณ์โรคไข้เลือดออกเขตสุขภาพที่ 7 ปี 2562

ข้อมูล ณ วันที่ 17 กันยายน 2562

จำนวนผู้ป่วยสะสม	7,072	ราย
จำนวนผู้ป่วยเสียชีวิต	7	ราย
อัตราป่วย	139.74	ต่อประชากรแสนคน
อัตราป่วยตาย	ร้อยละ 0.10	

จังหวัด	ผู้ป่วย (ราย)	ผู้ป่วยตาย (ราย)	อัตราป่วย ต่อแสน	อัตราป่วยตาย ร้อยละ	Rank ระดับประเทศ
ขอนแก่น	2,305	3	127.78	0.13	33
มหาสารคาม	907	2	94.16	0.22	47
ร้อยเอ็ด	2,839	1	217.06	0.08	10
กาฬสินธุ์	1,021	1	103.59	0.01	38
ภาพรวมเขต	7,072	7	139.74	0.10	4

ที่มา : รายงาน 506 สำนักระบาดวิทยา

สถานการณ์โรคไข้เลือดออก จ.ร้อยเอ็ด (ณ วันที่ 22 กันยายน 2562)

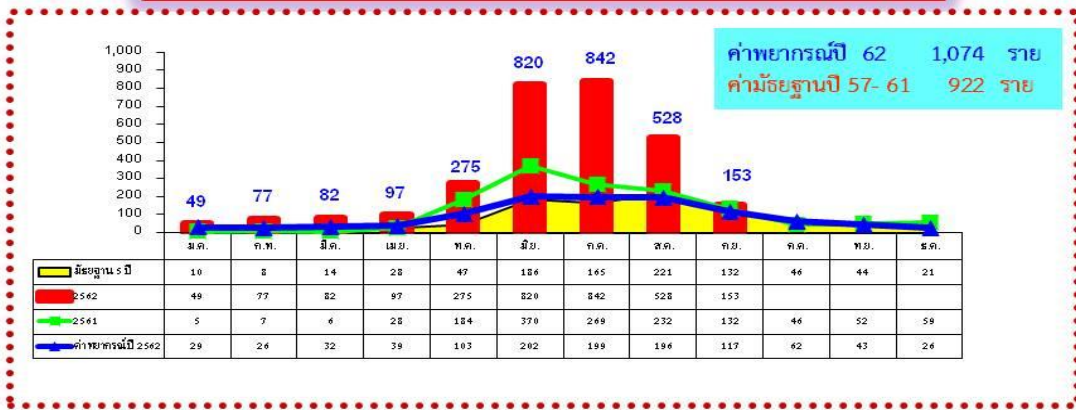
ตั้งแต่วันที่ 1 มกราคม - 22 กันยายน 2562 มีรายงานผู้ป่วย 2,923 ราย เสียชีวิต 1 ราย อัตราป่วย 233.37 ต่อประชากรแสนคน อัตราป่วยตาย ร้อยละ 0.03 จำนวนผู้ป่วยมากกว่าค่ามัธยฐาน 5 ปี และมากกว่าปี 2561 ในช่วงเวลาเดียวกันประมาณ 3.6 เท่า

พบผู้ป่วย 20 อำเภอ 191 ตำบล 1,015 หมู่บ้าน อำเภอที่พบผู้ป่วยสูงสุด 5 อันดับแรกคือ อ.เมืองร้อยเอ็ด รองลงมา คือ อ.หนองพอก อ.ธวัชบุรี อ.โพนทอง และ อ.จตุรพักตรพิมาน

สถานการณ์โรคไข้เลือดออกจังหวัดร้อยเอ็ด ปี 2562

ข้อมูล ณ วันที่ 22 กันยายน 2562 (รายงาน 506)

* จำนวนผู้ป่วย	2,923	ราย
* เสียชีวิต	1	ราย (อ.เมืองร้อยเอ็ด)
* อัตราป่วย	223.37	ต่อประชากรแสนคน
* อัตราป่วยตายร้อยละ	0.03	



อัตราป่วยอยู่ในอันดับที่ 10 ของประเทศ ลำดับที่ 5 ภาคตะวันออกเฉียงเหนือ

อัตราป่วยไข้เลือดออกสะสม จำแนกรายอำเภอ จ.ร้อยเอ็ด ปี 2562

(ตั้งแต่ 1 มกราคม - 22 กันยายน 2562)

อัตราป่วยต่อ ปชก.แสนคน

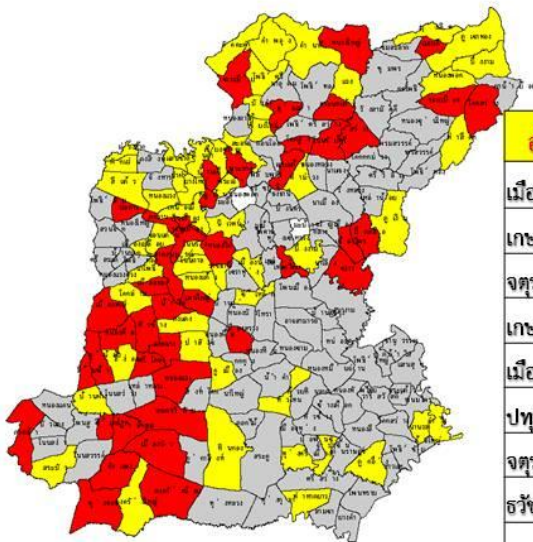


พบผู้ป่วย 20 อำเภอ
191 ตำบล
1,015 หมู่บ้าน (ร้อยละ 41.16)

อัตราป่วยโรคไข้เลือดออก รายตำบล 10 อันดับแรก จังหวัดร้อยเอ็ด
เปรียบเทียบอัตราป่วยตั้งแต่ต้นปี และ ในช่วง 4 สัปดาห์ที่ผ่านมา

อัตราป่วยสะสมโรคไข้เลือดออกรายตำบล 10 อันดับแรก ตั้งแต่ต้นปี ตั้งแต่วันที่ 1 มกราคม – 22 กันยายน 2562					อัตราป่วยโรคไข้เลือดออกรายตำบล 10 อันดับแรก ในช่วง 4 สัปดาห์ที่ผ่านมา ตั้งแต่วันที่ 25 สิงหาคม - 2 กันยายน 2562				
ลำดับ	ตำบล	อำเภอ	อัตราป่วย*	จำนวนผู้ป่วย	ลำดับ	ตำบล	อำเภอ	อัตราป่วย*	จำนวนผู้ป่วย
1	แคนใหญ่	เมือง	1,323.12	57	1	น้ำอ้อม	เกษตรวิสัย	157.2	8
2	สะอาดสมบูรณ์	เมือง	852.41	73	2	นาวล	พนมไพร	106.91	5
3	ท่าสีดา	หนองพอก	851.42	51	3	ชีเหล็ก	ปทุมรัตน์	106.22	5
4	หนองไม้	ธวัชบุรี	774.79	59	4	ดงกลาง	จตุรพักตรฯ	102.27	6
5	โนนรัง	เมือง	769.1	44	5	แสนชาติ	จังหาร	92.02	3
6	หนองขุ่นใหญ่	หนองพอก	734.01	59	6	หนองไม้	ธวัชบุรี	91.92	7
7	หนองแก้ว	เมือง	707.55	48	7	เกษตรวิสัย	เกษตรวิสัย	85.11	14
8	ดงลาน	เมือง	707.3	60	8	หัวช้าง	จตุรพักตรฯ	83.54	11
9	หนองแวง	เมือง	702.14	57	9	รอบเมือง	เมือง	81.98	8
10	ไพศาล	ธวัชบุรี	606.21	24	10	บึงเกลือ	แสลงภูมิ	81.97	5

ตำบลที่พบผู้ป่วยไข้เลือดออกในช่วง 4 สัปดาห์ล่าสุด ปี 2562
สัปดาห์ที่ 34 – 37 (วันที่ 25 ส.ค. - 22 ก.ย.62) จากรายงาน 506



อำเภอ	ตำบล	Wk 34 - 37	Wk 34	wk35	Wk 36	wk37
เมือง	เหนือเมือง	13	7	6	0	0
เกษตรวิสัย	เกษตรวิสัย	13	3	5	3	2
จตุรพักตร	หัวช้าง	11	2	4	5	0
เกษตรวิสัย	น้ำอ้อม	7	3	2	2	0
เมือง	ในเมือง	6	3	2	1	0
ปทุมรัตน์	ชีเหล็ก	5	0	0	4	1
จตุรพักตร	ดงกลาง	5	3	0	2	0
ธวัชบุรี	หนองไม้	5	2	1	2	0
หนองพอก	รอบเมือง	5	3	1	1	0
แสลงภูมิ	บึงเกลือ	5	3	1	1	0

สีแดงหมายถึงตำบล พบผู้ป่วย 1-2 สัปดาห์ที่ผ่านมา
 สีเหลือง หมายถึงตำบล พบผู้ป่วย 3-4 สัปดาห์ที่ผ่านมา
 สีเทาหมายถึงตำบลพบผู้ป่วย รายสุดท้ายเกิน 4 สัปดาห์
 สีขาวหมายถึงตำบลไม่พบผู้ป่วย

ตารางที่ 3 จำนวนผู้ป่วยโรคไข้เลือดออก รายอำเภอ จำแนกรายสัปดาห์ จังหวัดร้อยเอ็ด ปี 2562

อำเภอ	รวม สัปดาห์ที่ 1 - 37 (1 ม.ค.- 22 ก.ย.62)	สัปดาห์ที่พบผู้ป่วย				
		Wk 34 - 37	Wk 34	Wk 35	Wk 36	Wk 37
		25 ส.ค.- 22 ก.ย.	25 - 31 ส.ค.	1 - 7 ก.ย.	8 -14 ก.ย.	15 - 22 ก.ย.
เมือง	740	61	23	19	15	4
เกษตรวิสัย	135	36	7	11	9	9
ปทุมรัตต์	81	11	2	0	2	7
จตุรพักตร ำ	206	32	7	7	10	8
ธวัชบุรี	208	13	7	2	4	0
พนมไพร	102	9	7	1	1	0
โพนทอง	283	22	7	1	10	4
โพธิ์ชัย	67	13	0	10	3	0
หนองพอก	264	17	7	5	3	2
เสลภูมิ	200	16	4	8	1	3
สุวรรณภูมิ	221	8	4	3	1	0
เมืองสรวง	25	3	1	0	2	0
โพนทราย	32	2	1	1	0	0
อาจสามารถ	137	1	1	0	0	0
เมยวดี	17	5	2	1	1	1
ศรีสมเด็จ	30	2	1	1	0	0
จังหาร	77	12	5	3	4	0
เซิงขวัญ	45	9	2	1	5	1
หนองฮี	13	1	0	1	0	0
ทุ่งเขาหลวง	40	3	1	1	0	1
รวมทั้งหมด	2,923	276	89	76	71	40

หมายเหตุ : จำนวนผู้ป่วยสัปดาห์สุดท้าย ยังได้รับรายงานไม่ครบถ้วน อาจมีการเปลี่ยนแปลงได้

ในช่วง 4 สัปดาห์ล่าสุด (ระหว่างวันที่ 25 สิงหาคม - 22 กันยายน 2562) พบผู้ป่วย 276 ราย จาก 20 อำเภอ 110 ตำบล 206 หมู่บ้าน

อำเภอที่พบผู้ป่วยสูงสุด 5 อันดับแรกคือ อ.เมืองร้อยเอ็ด 61 ราย รองลงมา คือ อ.เกษตรวิสัย 36 ราย อ.จตุรพักตรพิมาน 32 ราย อ.โพนทอง 22 ราย และ อ.หนองพอก 17 ราย

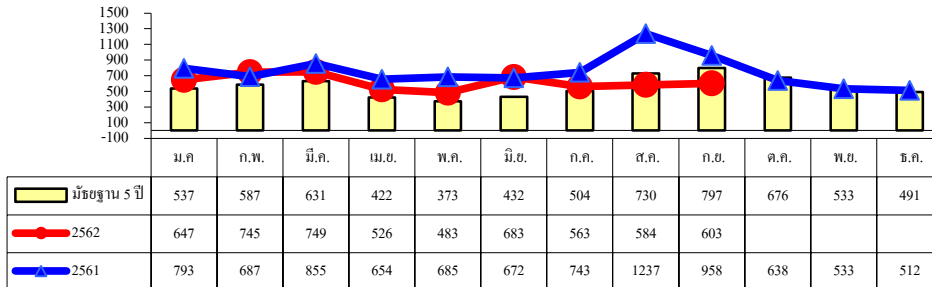
ตารางที่ 4 จำนวนผู้ป่วยและอัตราป่วยไข้เลือดออก รายอำเภอ จำแนกรายเดือน จ.ร้อยเอ็ด ปี 2562

อำเภอ	เดือน												รวม	อัตราป่วย (ต่อแสน)
	ม.ค.	ก.พ.	มี.ค.	เม.ย.	พ.ค.	มิ.ย.	ก.ค.	ส.ค.	ก.ย.	ต.ค.	พ.ย.	ธ.ค.		
เมือง	4	14	17	21	44	211	250	150	29				740	473.95
-ในเขตเทศบาล	2	2	1	3	5	17	38	28	3				99	286.51
- นอกเขต	2	12	16	18	39	194	212	122	26				641	527.23
เกษตรวิสัย	4	2	3	3	3	27	34	37	22				135	137.27
ปทุมรัตน์	1	3	1	2	4	19	18	24	9				81	150.89
จตุรพักตรพิมาน	2	2	6	5	10	58	62	37	24				206	255.46
ธวัชบุรี	2	9	6	15	32	60	56	24	4				208	304.21
พนมไพร	3	13	7	5	5	18	17	32	2				102	138.98
โพนทอง	8	5	13	6	29	86	84	38	14				283	262.36
โพธิ์ชัย	0	2	3	6	9	10	13	14	10				67	115.92
หนองพอก	3	2	2	7	31	87	84	41	7				264	401.93
เสลภูมิ	13	9	7	12	28	41	47	35	8				200	164.59
สุวรรณภูมิ	4	10	9	8	36	77	48	27	2				221	189.82
เมืองสรวง	0	0	0	2	6	8	6	1	2				25	107.77
โพนทราย	0	0	1	1	1	8	15	6	0				32	114.27
อาจสามารถ	0	2	1	0	11	46	63	14	0				137	183.88
เมยวดี	0	0	1	0	3	3	3	5	2				17	74.88
ศรีสมเด็จ	0	0	1	0	5	10	9	4	1				30	81.37
จังหาร	5	3	3	2	7	17	17	16	7				77	163.53
เชียงขวัญ	0	1	0	0	4	11	8	14	7				45	161.86
หนองฮี	0	0	0	0	3	5	1	3	1				13	52.20
ทุ่งเขาหลวง	0	0	1	2	4	18	7	6	2				40	169.18
รวมทั้งหมด	49	77	82	97	275	820	842	528	153				2,923	223.37

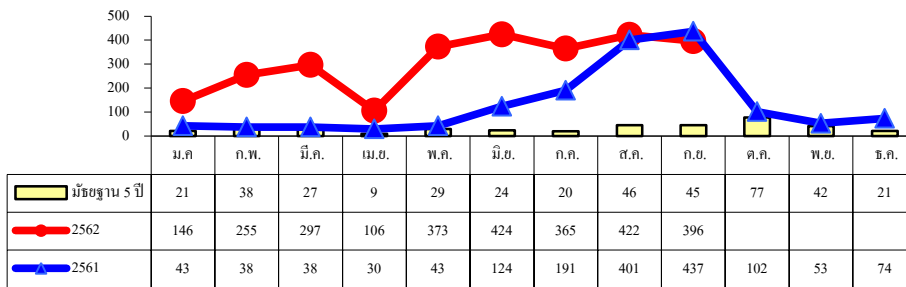
ข้อมูล ณ วันที่ 22 กันยายน 2562 (จากรายงาน 506)

3.2 สถานการณ์โรคปอดบวมและไข้หวัดใหญ่จังหวัดร้อยเอ็ด ปี 2562

ตั้งแต่ 1 มกราคม – 26 กันยายน 2562 มีรายงานผู้ป่วยผู้ป่วยโรคปอดบวม 5,583 ราย อัตราป่วยเท่ากับ 426.65 ต่อประชากรแสนคน โรคไข้หวัดใหญ่ 2,784 ราย อัตราป่วย 212.75 ต่อประชากรแสนคน จำนวนผู้ป่วยปอดบวม เดือนมกราคม-กันยายน 2562 ใกล้เคียงกับปี 2561 และค่ามัธยฐาน 5 ปี สำหรับโรคไข้หวัดใหญ่ จำนวนผู้ป่วยเดือนมกราคม – กันยายน ปี 2562 มากกว่าปี 2561 และมัธยฐาน 5 ปี มีแนวโน้มเพิ่มสูงขึ้นในช่วงเดือนพฤษภาคมถึงเดือนกันยายน



รูปที่ 1 จำนวนผู้ป่วยโรคปอดบวม รายเดือน ปี 2561-2562 และมัธยฐาน 5 ปี จ.ร้อยเอ็ด



รูปที่ 2 จำนวนผู้ป่วยโรคไข้หวัดใหญ่ รายเดือน ปี 2561-2562 และมัธยฐาน 5 ปี จ.ร้อยเอ็ด

กลุ่มอายุที่มีอัตราป่วยสูงสุด โรคปอดบวมคือ กลุ่มอายุ 65 ปีขึ้นไป และ กลุ่มอายุ 0-4 ปี สำหรับโรคไข้หวัดใหญ่ กลุ่มอายุที่มีอัตราป่วยสูงสุด คือ กลุ่มอายุ 0-4 ปี กลุ่มอายุ 5-9 ปี และ กลุ่มอายุ 10 -14 ปี

มาตรการการป้องกันโรคไข้หวัดใหญ่ ➡ มาตรการ “ปิด ล้าง เลี่ยง หยุด”

1.ปิด คือ ปิดปาก ปิดจมูก เมื่อไอ จาม ต้องใช้ผ้าหรือกระดาษทิชชูปิดปากและจมูกทุกครั้ง หากเจ็บป่วยด้วยไข้หวัดใหญ่ ควรใส่หน้ากากอนามัย

2.ล้าง คือล้างมือบ่อยๆ ด้วยน้ำและสบู่เมื่อสัมผัสสิ่งของ เช่น กลอนประตู ลูกบิด ราวบันได ราวบนรถโดยสาร

3.เลี่ยง คือ หลีกเลี่ยงการคลุกคลีใกล้ชิดกับผู้ป่วย

4.หยุด คือ เมื่อป่วยควรหยุดเรียน หยุดงาน หยุดกิจกรรมในสถานที่แออัด แม้ผู้ป่วยจะมีอาการไม่มากก็ควรหยุดพักรักษาตัวอยู่ที่บ้านเป็นเวลา 7 วันนับจากวันเริ่มป่วย

สัญญาณเตือนอันตรายที่ต้องรีบพาเด็กไปพบแพทย์ทันที คือ ไข้สูง รู้สึกหอบ เหนื่อย หรือภายใน 2 วัน แล้วอาการไม่ดีขึ้น โดยเฉพาะ เด็กเล็ก ผู้สูงอายุ หญิงตั้งครรภ์ และผู้มีโรคประจำตัว

ตารางที่ 5 จำนวนผู้ป่วยและอัตราป่วยโรคปอดบวม จังหวัดร้อยเอ็ด ปี 2562

อำเภอ	เดือน												รวม	อัตราป่วย (ต่อแสน)
	ม.ค.	ก.พ.	มี.ค.	เม.ย.	พ.ค.	มิ.ย.	ก.ค.	ส.ค.	ก.ย.	ต.ค.	พ.ย.	ธ.ค.		
เมือง	106	94	96	61	66	93	66	90	82				754	482.92
เกษตรวิสัย	76	61	55	42	41	56	41	41	41				454	461.64
ปทุมรัตน์	22	20	19	10	13	18	16	17	5				140	260.80
จตุรพักตรพิมาน	29	33	93	57	37	76	65	54	83				527	653.54
ธวัชบุรี	35	31	26	30	26	26	24	20	33				251	367.10
พนมไพร	24	33	31	22	12	29	26	15	21				213	290.21
โพนทอง	56	55	50	38	49	40	41	34	46				409	379.16
โพธิ์ชัย	5	10	13	17	10	14	17	19	14				119	205.88
หนองพอก	9	25	17	16	20	25	17	13	19				161	245.12
เสลภูมิ	36	34	43	20	28	33	38	54	49				335	275.69
สุวรรณภูมิ	37	56	64	37	35	71	46	50	41				437	375.35
เมืองสรวง	19	36	24	24	17	34	14	12	9				189	814.76
โพนทราย	28	42	28	29	17	15	18	15	21				213	760.58
อาจสามารถ	32	39	42	21	23	28	19	23	18				245	328.84
เมยวดี	16	26	12	16	13	19	16	15	13				146	643.06
ศรีสมเด็จ	24	21	31	22	14	19	18	20	21				190	515.34
จังหาร	28	45	30	18	20	20	27	20	33				241	511.84
เชียงขวัญ	25	41	32	26	19	29	24	51	26				273	981.94
หนองฮี	19	14	18	8	10	12	8	8	19				116	465.77
ทุ่งเขาหลวง	21	29	25	12	13	26	22	13	9				170	719.03
รวมทั้งหมด	647	745	749	526	483	683	563	584	603				5,583	426.65

ที่มา : ข้อมูล ณ วันที่ 26 กันยายน 2562 (จากรายงาน 506)

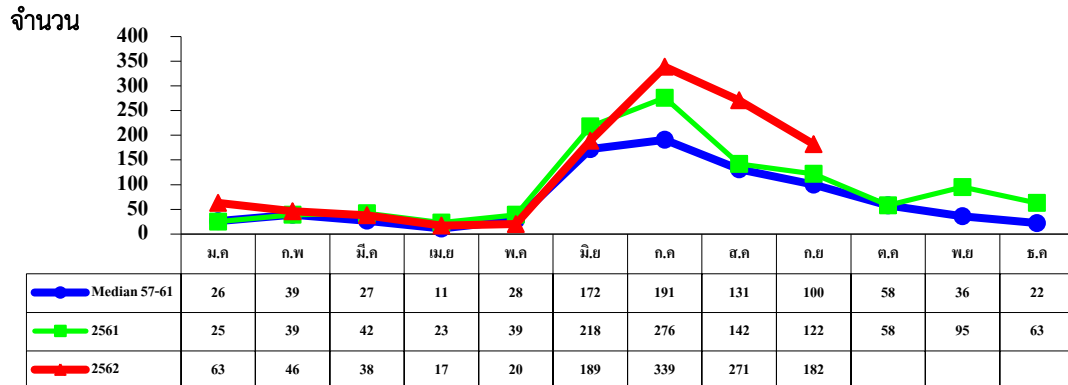
ตารางที่ 6 จำนวนผู้ป่วยและอัตราป่วยโรคไข้หวัดใหญ่ จังหวัดร้อยเอ็ด ปี 2562

อำเภอ	เดือน												รวม	อัตราป่วย (ต่อแสน)
	ม.ค.	ก.พ.	มี.ค.	เม.ย.	พ.ค.	มิ.ย.	ก.ค.	ส.ค.	ก.ย.	ต.ค.	พ.ย.	ธ.ค.		
เมือง	54	71	68	23	226	62	64	111	92				771	493.81
เกษตรวิสัย	26	61	43	15	17	48	44	40	25				319	324.37
ปทุมรัตต์	1	4	3	1	1	5	2	4	2				23	42.85
จตุรพักตรพิมาน	2	7	24	5	14	47	35	54	52				240	297.63
ธวัชบุรี	11	23	18	5	7	21	22	24	16				147	215.00
พนมไพร	4	7	12	3	8	11	15	5	11				76	103.55
โพนทอง	16	18	41	24	32	82	92	100	97				502	465.38
โพธิ์ชัย	2	1	3	1	2	16	11	5	6				47	81.31
หนองพอก	2	0	6	2	3	11	7	10	4				45	68.51
เสลภูมิ	6	27	36	4	23	59	27	25	49				256	210.67
สุวรรณภูมิ	3	5	3	7	8	11	14	15	5				71	60.98
เมืองสรวง	1	1	1	0	0	1	3	1	3				11	47.42
โพนทราย	0	0	1	0	0	2	0	0	0				3	10.71
อาจสามารถ	1	2	3	2	1	4	6	3	3				25	33.56
เมยวดี	2	3	6	7	5	16	5	8	12				64	281.89
ศรีสมเด็จ	8	9	9	4	17	15	5	4	4				75	203.42
จังหาร	3	4	8	2	4	4	5	2	4				36	76.46
เสิงสาง	1	8	3	0	4	6	4	5	6				37	133.08
หนองฮี	1	0	2	1	0	2	2	3	1				12	48.18
ทุ่งเขาหลวง	2	4	7	0	1	1	2	3	4				24	101.51
รวมทั้งหมด	146	255	297	106	373	424	365	422	396				2,784	212.75

ที่มา : ข้อมูล ณ วันที่ 26 กันยายน 2562 (จากรายงาน 506)

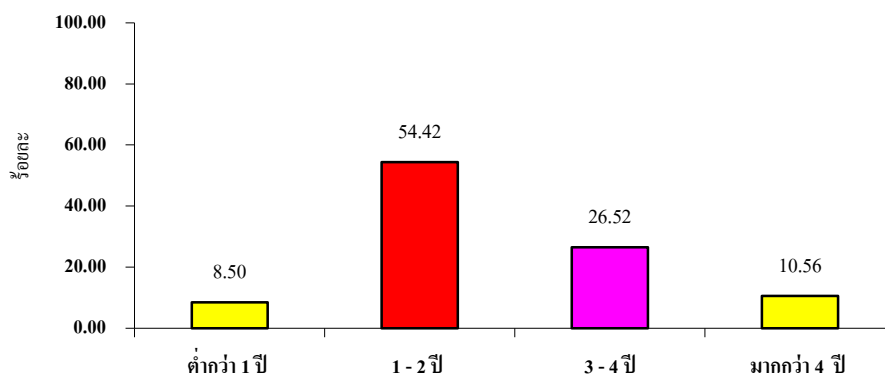
3.4 โรคมือ เท้า ปาก (Hand Foot Mouth Disease)

สถานการณ์ของจังหวัดร้อยเอ็ด ตั้งแต่ 1 มกราคม 2562 - 26 กันยายน 2562 มีรายงานผู้ป่วยโรค HFMD จำนวน 1,165 ราย อัตราป่วย 89.03 ต่อประชากรแสนคน จำนวนผู้ป่วยเดือน มกราคม - กันยายน ปี 2562 ใกล้เคียงกับปี 2561 และค่ามัธยฐาน 5 ปี พบผู้ป่วยเพิ่มสูงขึ้นในช่วงเดือนมิถุนายนและกรกฎาคม ส่วนใหญ่ พบการระบาดในศูนย์พัฒนาเด็กเล็กและโรงเรียนอนุบาล



รูปที่ 3 จำนวนผู้ป่วยโรคมือ เท้าและปาก จำแนกรายเดือน ปี 2562 เปรียบเทียบ ปี 2561 และค่ามัธยฐานย้อนหลัง 5 ปี (พ.ศ. 2557 - 2561)

กลุ่มอายุที่พบผู้ป่วยสูงสุด คือ อายุ 1 - 2 ปี (ร้อยละ 54.42) รองลงมา คือ อายุ 3 - 4 ปี (ร้อยละ 26.52)



รูปที่ 4 ร้อยละผู้ป่วยโรคมือเท้าปาก จำแนกตามกลุ่มอายุ จ.ร้อยเอ็ด ปี 2562

การป้องกันโรคมือ เท้า ปาก ต้องอาศัยความร่วมมือของศูนย์เด็กเล็ก โรงเรียนอนุบาล และสถานรับเลี้ยงเด็ก ในการตรวจคัดกรองเด็กเป็นประจำทุกวันในตอนเช้า

1 ประสานงานกับโรงเรียนอนุบาล โรงเรียนประถมศึกษา และศูนย์เด็กเล็กที่อยู่ในพื้นที่เน้นเรื่อง การทำความสะอาดป้องกันการแพร่เชื้อ กิจกรรมรณรงค์ทำความสะอาดในศูนย์เด็กเล็กและสถานศึกษา เพื่อป้องกันโรคมือเท้าปาก รวมทั้งให้มีการคัดกรองเด็กนักเรียน หากพบเด็กป่วย มีไข้ ร่วมกับพบ แผลในปาก หรือมีตุ่มที่มือหรือที่เท้า ขอให้หยุดเรียน และแนะนำไม่ให้คลุกคลีกับคนอื่นๆ ในครอบครัวหรือในชุมชน

2. การประชาสัมพันธ์ในทุกช่องทาง เพื่อให้ความรู้เรื่องโรคมือเท้าปาก แก่สถานศึกษา ศูนย์เด็กเล็ก ให้มีส่วนร่วมในการป้องกันควบคุมโรค เน้นการแยกเด็กป่วย ให้หยุดเรียนอยู่บ้าน การทำความสะอาดพื้นผิวที่เด็กสัมผัสด้วยน้ำยาที่มีส่วนผสมของน้ำยาฟอกขาว อย่างถูกวิธี

๓. การดูแลรักษาผู้ป่วยเพื่อป้องกันการเสียชีวิตให้ได้มากที่สุด โดยเน้นย้ำผู้ปกครองทุกคน ถึงสัญญาณอันตราย ที่ต้องรับพาเด็กไปพบแพทย์ทันที คือ ไข้สูงเกิน 2 วัน ซึมลง กินไม่ได้ อาเจียน ชัก หายใจหอบ เพราะอาจเกิดภาวะแทรกซ้อนสมองอักเสบหรือน้ำท่วมปอด และทำให้เสียชีวิตได้

มาตรการในการดำเนินงาน

 <p>การตรวจคัดกรองเด็กเป็นประจำทุกวันในตอนเช้า</p>	 <p>ให้เด็กล้างมือบ่อยๆ หรือทุกครั้งสัมผัสสิ่งสกปรก ปนเปื้อนเชื้อโรค เช่น ก่อนทานอาหาร หลังเข้าห้องส้วม</p>
 <p>หลีกเลี่ยงไม่ให้เด็กป่วยเล่นคลุกคลีกับเด็กปกติ และเมื่อป่วยควรพักรักษาอยู่ที่บ้าน</p>	 <p>ทำความสะอาดอุปกรณ์ เครื่องมือ ของใช้ของเล่น ภายในศูนย์ฯ และโรงเรียนเป็นประจำทุกสัปดาห์ หรือทุกครั้งที่มีเด็กป่วยเป็นโรคมือเท้าปาก</p>
 <p>หากพบเด็กป่วยเป็นโรคมือเท้าปาก ให้แจ้งเจ้าหน้าที่สาธารณสุขใกล้บ้านทันที</p>	 <p>จัดประชุมอบรมให้ความรู้ผู้ปกครอง อย่างน้อยปีละ 2 ครั้ง</p>



แนวทางการควบคุมโรคมือ เท้า ปาก ในโรงเรียนและศูนย์เด็กเล็ก



ทำความสะอาด







ทำความสะอาดอุปกรณ์เครื่องใช้ต่างๆ ในห้องเรียน ห้องครัว ภาชนะใส่อาหาร ห้องน้ำ อาคาร เช่น ลูกบิด ราวบันได ขอบส่น

แยกสิ่งของเครื่องใช้





จัดเตรียมสิ่งของเครื่องใช้แยกรายบุคคลไม่ให้ใช้ปะปนกัน เช่น ผ้าเช็ดหน้า แก้วน้ำ ช้อนอาหาร และจัดหาอุปกรณ์ให้นักเรียนล้างมือด้วยน้ำและสบู่

สังเกตอาการโรคมือ เท้า ปากในเด็ก






ครู พี่เลี้ยง ต้องหมั่นสังเกตอาการโรคมือ เท้า ปากในเด็ก โดยการตรวจเด็กก่อนขึ้นห้องเรียน ถ้าพบมีอาการป่วย มีไข้ มีผื่นตามฝ่ามือ ฝ่าเท้า ให้แยกเด็กอยู่ห้องพยาบาล แล้วติดต่อผู้ปกครองพาลูกกลับบ้านและไปพบแพทย์

DDC กรมควบคุมโรค
Department of Disease Control

IUDCP สถาบันป้องกันควบคุมโรคเขตเมือง
Institute for Urban Disease Control and Prevention




สายด่วน กรมควบคุมโรค
1422

ตารางที่ 7 จำนวนผู้ป่วยและอัตราป่วยโรคมือเท้าปาก จำแนกรายเดือน จ.ร้อยเอ็ด ปี 2562

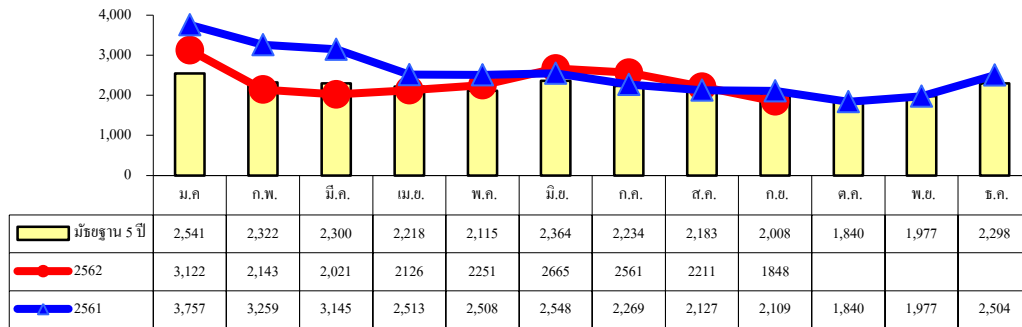
อำเภอ	เดือน												รวม	อัตราป่วย (ต่อแสน)
	ม.ค.	ก.พ.	มี.ค.	เม.ย.	พ.ค.	มิ.ย.	ก.ค.	ส.ค.	ก.ย.	ต.ค.	พ.ย.	ธ.ค.		
เมือง	13	11	10	2	3	42	45	36	24				186	119.13
เกษตรวิสัย	3	3	2	0	0	3	6	17	13				47	47.79
ปทุมรัตน์	2	1	0	0	0	2	8	15	6				34	63.34
จตุรพักตรพิมาน	4	2	1	1	3	52	26	14	8				111	137.65
ธวัชบุรี	2	8	1	1	1	22	28	7	6				76	111.15
พนมไพร	1	0	1	0	0	6	6	7	2				23	31.34
โพนทอง	2	4	3	2	0	2	41	27	22				103	95.49
โพธิ์ชัย	1	3	0	1	0	4	22	7	5				43	74.39
หนองพอก	1	0	5	1	6	6	6	8	3				36	54.81
เสลภูมิ	3	1	1	1	2	10	25	22	20				85	69.95
สุวรรณภูมิ	12	7	7	5	2	10	22	32	30				127	109.08
เมืองสรวง	0	0	0	0	0	0	1	4	1				6	25.87
โพนทราย	0	0	0	0	0	0	0	17	13				30	107.12
อาจสามารถ	0	0	2	0	0	12	41	16	6				77	103.35
เมยวดี	1	4	1	0	0	0	2	2	3				13	57.26
ศรีสมเด็จ	3	1	0	1	0	9	10	8	6				38	103.07
จังหาร	5	0	0	0	1	1	13	13	2				35	74.33
เชียงขวัญ	7	0	1	1	1	4	19	4	1				38	136.68
หนองฮี	1	0	1	1	0	4	2	12	11				32	128.49
ทุ่งเขาหลวง	2	1	2	0	1	0	16	3	0				25	105.74
รวมทั้งหมด	63	46	38	17	20	189	339	271	182				1,165	89.03

ที่มา : ข้อมูล ณ วันที่ 26 กันยายน 2562 (จากรายงาน 506)

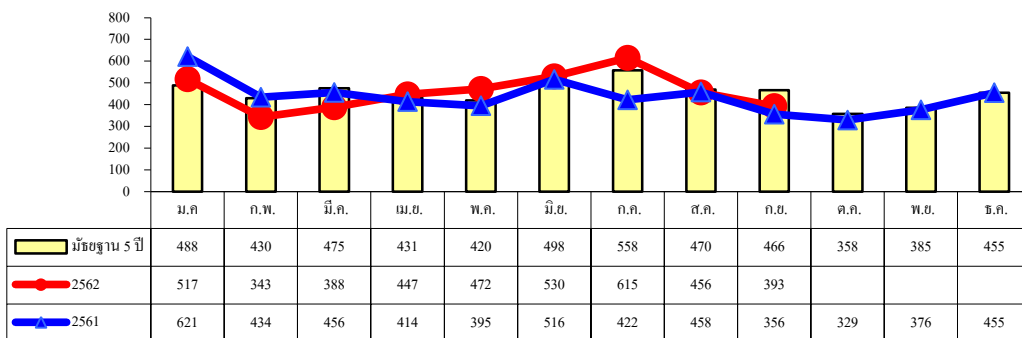
3.6 สถานการณ์โรคอุจจาระร่วงและอาหารเป็นพิษ จังหวัดร้อยเอ็ด ปี 2561

ตั้งแต่ 1 มกราคม - 26 กันยายน 2562 มีรายงานผู้ป่วยโรคอุจจาระร่วงเฉียบพลัน จำนวน 20,948 ราย อัตราป่วยเท่ากับ 1,600.83 ต่อแสนประชากร โรคอาหารเป็นพิษ จำนวน 4,161 ราย อัตราป่วย 317.98 ต่อแสนประชากร

จำนวนผู้ป่วยโรคอุจจาระร่วง และอาหารเป็นพิษ ปี 2562 ในเดือนมกราคม - กันยายน ผู้ป่วยใกล้เคียงปี 2561 และค่ามัธยฐาน 5 ปี



รูปที่ 5 จำนวนผู้ป่วยโรคอุจจาระร่วง จำแนกรายเดือน ปี 2562 เปรียบกับปี 2561 และมัธยฐาน 5 ปี



รูปที่ 6 จำนวนผู้ป่วยโรคอาหารเป็นพิษ จำแนกรายเดือน ปี 2562 เปรียบกับปี 2561 และมัธยฐาน 5 ปี

กลุ่มอายุที่มีอัตราป่วยสูงสุด ทั้งโรคอุจจาระร่วงและอาหารเป็นพิษ คือ กลุ่มอายุ 0 - 4 ปี และกลุ่มอายุ 65 ปีขึ้นไป และกลุ่มอายุ 5 - 9 ปี

อำเภอที่มีอัตราป่วยโรคอุจจาระร่วงสูงสุด 5 อันดับแรก คือ อ.ศรีสมเด็จ อ.เมยวดี อ.เชียงขวัญ อ.สุวรรณภูมิ และ อ.เสลภูมิ

อำเภอที่มีอัตราป่วยโรคอาหารเป็นพิษสูงสุด 5 อันดับแรก คือ อ.ศรีสมเด็จ อ.ปทุมรัตน์ อ.เชียงขวัญ อ.เกษตรวิสัย และ อ.โพนทอง

ตารางที่ 8 จำนวนผู้ป่วยและอัตราป่วยโรคอุจจาระร่วง จังหวัดร้อยเอ็ด ปี 2562

อำเภอ	เดือน											รวม	อัตราป่วย (ต่อแสน)	
	ม.ค.	ก.พ.	มี.ค.	เม.ย.	พ.ค.	มิ.ย.	ก.ค.	ส.ค.	ก.ย.	ต.ค.	พ.ย.			ธ.ค.
เมือง	390	240	252	267	275	329	335	307	237				2,632	1,685.74
เกษตรวิสัย	209	147	121	124	121	183	211	127	84				1,327	1,349.33
ปทุมรัตน์	100	76	67	56	65	113	64	77	30				648	1,207.13
จตุรพักตรพิมาน	128	103	110	133	158	205	140	132	103				1,212	1,503.01
ธวัชบุรี	154	119	124	147	137	154	175	112	108				1,230	1,798.96
พนมไพร	155	86	58	63	62	61	77	55	62				679	925.14
โพนทอง	285	181	143	174	169	238	227	239	189				1,845	1,710.41
โพธิ์ชัย	99	37	101	67	76	106	96	78	82				742	1,283.74
หนองพอก	134	107	80	95	106	112	94	101	75				904	1,376.31
เสลภูมิ	300	228	218	260	265	237	291	233	272				2,304	1,896.06
สุวรรณภูมิ	317	230	251	213	251	285	255	233	183				2,218	1,905.09
เมืองสรวง	18	28	24	15	16	20	23	26	17				187	806.14
โพนทราย	55	40	40	29	35	48	43	42	28				360	1,285.48
อาจสามารถ	133	102	98	108	121	134	122	94	79				991	1,330.13
เมยวดี	98	67	70	58	73	88	69	54	50				627	2,761.63
ศรีสมเด็จ	280	174	89	118	123	119	126	85	83				1,197	3,246.63
จังหาร	73	55	51	60	66	71	60	58	55				549	1,165.98
เชียงขวัญ	96	54	55	64	61	71	81	98	66				646	2,323.57
หนองฮี	68	45	30	35	31	50	32	26	26				343	1,377.23
ทุ่งเขาหลวง	30	24	39	40	40	41	40	34	19				307	1,298.48
รวมทั้งหมด	3,122	2,143	2,021	2,126	2,251	2,665	2,561	2,211	1,848				20,948	1600.83

ที่มา : ข้อมูล ณ วันที่ 26 กันยายน 2562 (จากรายงาน 506)

ตารางที่ 9 จำนวนผู้ป่วยและอัตราป่วยโรคอาหารเป็นพิษ จังหวัดร้อยเอ็ด ปี 2562

อำเภอ	เดือน												รวม	อัตราป่วย (ต่อแสน)
	ม.ค.	ก.พ.	มี.ค.	เม.ย.	พ.ค.	มิ.ย.	ก.ค.	ส.ค.	ก.ย.	ต.ค.	พ.ย.	ธ.ค.		
เมือง	86	60	45	69	82	61	80	59	76				618	395.82
เกษตรวิสัย	63	42	52	51	51	70	70	23	34				456	463.67
ปทุมรัตน์	37	24	29	36	31	42	29	45	17				290	540.23
จตุรพักตรพิมาน	6	4	5	3	5	15	17	13	21				89	110.37
ธวัชบุรี	38	18	15	20	21	13	27	20	26				198	289.59
พนมไพร	30	22	29	20	21	21	21	13	13				190	258.88
โพนทอง	63	49	41	66	61	55	51	60	52				498	461.67
โพธิ์ชัย	11	5	6	5	4	5	10	9	2				57	98.62
หนองพอก	31	18	17	23	25	27	38	36	18				233	354.73
เสลภูมิ	24	9	9	8	8	8	8	15	7				96	79.00
สุวรรณภูมิ	59	56	65	31	37	55	70	57	45				475	407.99
เมืองสรวง	3	6	6	2	1	1	1	3	1				24	103.46
โพนทราย	17	5	7	6	7	10	11	9	16				88	314.23
อาจสามารถ	18	8	9	6	17	7	46	11	8				130	174.49
เมยวดี	1	0	1	3	2	0	1	0	1				9	39.64
ศรีสมเด็จ	6	0	30	70	70	104	82	56	29				447	1212.40
จังหาร	11	10	4	4	6	8	2	5	1				51	108.31
เชียงขวัญ	4	3	11	11	19	15	42	11	15				131	471.19
หนองฮี	3	2	6	4	1	2	2	2	5				27	108.41
ทุ่งเขาหลวง	6	2	1	9	3	11	7	9	6				54	228.40
รวมทั้งหมด	517	343	388	447	472	530	615	456	393				4,161	317.98

ที่มา : ข้อมูล ณ วันที่ 26 กันยายน 2562 (จากรายงาน 506)

3.7 สถานการณ์โรคเลปโตสไปโรซิสจังหวัดร้อยเอ็ด ปี 2562

ตั้งแต่ 1 มกราคม- 26 กันยายน 2562 มีรายงานผู้ป่วยด้วยโรคเลปโตสไปโรซิส จำนวน 48 ราย เสียชีวิต 2 ราย (อำเภอเสลภูมิ และ อ.ธวัชบุรี) อัตราป่วยเท่ากับ 3.67 ต่อแสนประชากร อัตราป่วยตายร้อยละ 4.17

กลุ่มเสี่ยง คือ กลุ่มอายุ 45- 64 ปี และกลุ่มอายุ 25 -44 ปี พบในเพศชายมากกว่าเพศหญิง 4 เท่า

พบผู้ป่วยใน 15 อำเภอ อำเภอที่มีอัตราป่วยสูงสุด 3 อันดับแรก คือ อ.ธวัชบุรี อ.เมืองสรวง และ อ.ทุ่งเขาหลวง

ในช่วงเดือนเดือนกันยายน 2562 จังหวัดร้อยเอ็ดประสบปัญหาอุทกภัย ในพื้นที่ 10 อำเภอ 35 ตำบล 176 หมู่บ้าน จึงทำให้มีความเสี่ยงสูง ต่อการเกิดโรคเลปโตสไปโรซิส

ดังนั้น เพื่อให้การดำเนินงานป้องกันควบคุมโรคเลปโตสไปโรซิสเป็นไปอย่างมีประสิทธิภาพ และป้องกันการเสียชีวิต ในช่วงน้ำท่วมและหลังน้ำลด จึงขอความร่วมมือในให้ทุกอำเภอ ดำเนินการตามมาตรการและแนวทาง ดังนี้

1. ให้สถานบริการสาธารณสุขทุกแห่ง ดำเนินการเฝ้าระวังป้องกันควบคุมโรคเลปโตสไปโรซิสตามแนวทางเวชปฏิบัติการรักษาโรคเลปโตสไปโรซิส พ.ศ.2550
2. การประชาสัมพันธ์และสื่อสารความเสี่ยงให้กับประชาชนได้รับทราบอย่างทั่วถึง โดยยึดหลัก 4 ลด คือ
 - ลดหนู โดยการทำความสะอาดบ้านเรือน
 - ลดการสัมผัส หลีกเลี่ยงการลุยน้ำโคลนด้วยเท้าเปล่า
 - ลดการเสียชีวิต หากมีอาการป่วย ใช้สูง หนาวสั่น ปวดศีรษะรุนแรง ปวดกล้ามเนื้อ รุนแรง มักปวดน่อง โคนขา หลังและน่อง ตาแดง ให้รีบพบแพทย์
 - ลดการระบาด หากพบผู้ป่วยให้รีบแจ้งเจ้าหน้าที่สาธารณสุขทันที

ระวัง! โรคฉี่หนู

ปลอดภัยจากโรคฉี่หนู ยึดหลัก 4 ลด

- ลดหนู** โดยทำความสะอาดบ้านเรือน
- ลดการสัมผัส** หลีกเลี่ยงการลุยน้ำโคลนด้วยเท้าเปล่า
- ลดการเสียชีวิต** หากมีอาการป่วย ควรรีบพบแพทย์
- ลดการระบาด** หากพบผู้ป่วยรีบแจ้ง จนท.สาธารณสุขทันที

อาการไข้เฉียบพลัน

รีบพบแพทย์

ปวดศีรษะรุนแรง หนาวสั่น
ปวดกล้ามเนื้อรุนแรง มักปวดน่อง
โคนขา หลังและน่อง ตาแดง

กลุ่มประชาสัมพันธ์ สำนักงานบริหาร กรมสนับสนุนบริการสุขภาพ โทร. 0-2590-1617 , 1611 , 1633 โทรสาร 0-2590-1633 สบส. call center 0-2193-7999

ตารางที่ 10 จำนวนผู้ป่วยโรคเลปโตสไปโรซิส จำแนกรายเดือน ปี 2562

อำเภอ	เดือน												รวม	อัตราป่วย (ต่อแสน)
	ม.ค.	ก.พ.	มี.ค.	เม.ย.	พ.ค.	มิ.ย.	ก.ค.	ส.ค.	ก.ย.	ต.ค.	พ.ย.	ธ.ค.		
เมือง	0	3	2	1	0	0	0	2	0				8	5.12
-ในเขตเทศบาล	0	0	1	0	0	0	0	0	0				1	2.89
-นอกเขต	0	3	1	1	0	0	0	2	0				7	5.76
เกษตรวิสัย	1	0	0	0	0	0	0	0	0				1	1.02
ปทุมรัตน์	0	0	0	0	0	0	0	0	0				0	0.00
จตุรพักตรพิมาน	2	0	0	0	1	0	0	0	1				4	4.96
ธวัชบุรี	0	1	1	0	0	1	0	0	3				6	8.78
พนมไพร	0	0	0	1	0	1	1	2	0				5	6.81
โพนทอง	0	0	0	0	0	0	0	0	1				1	0.93
โพธิ์ชัย	1	0	0	0	0	0	0	0	0				1	1.73
หนองพอก	0	0	2	0	0	0	1	0	0				3	4.57
เสลภูมิ	1	0	0	0	0	0	1	1	3				6	4.94
สุวรรณภูมิ	0	0	1	1	0	1	0	0	0				3	2.58
เมืองสรวง	1	0	0	0	1	0	0	0	0				2	8.62
โพนทราย	0	0	0	0	0	0	0	0	0				0	0.00
อาจสามารถ	0	1	0	0	0	0	0	2	0				3	4.03
เมยวดี	0	0	0	0	0	0	0	0	0				0	0.00
ศรีสมเด็จ	0	0	0	0	0	0	0	0	0				0	0.00
จังหาร	0	0	0	0	1	0	1	0	0				2	4.25
เสิงสาง	0	0	1	0	0	0	0	0	0				1	3.60
หนองฮี	0	0	0	0	0	0	0	0	0				0	0.00
ทุ่งเขาหลวง	0	0	1	0	0	1	0	0	0				2	8.46
รวมทั้งหมด	6	5	8	3	3	4	4	7	8				48	3.67

ที่มา : ข้อมูล ณ วันที่ 26 กันยายน 2562 (จากรายงาน 506)

3.8 สถานการณ์โรคสครับไทฟัสจังหวัดร้อยเอ็ด ปี 2562

ตั้งแต่ 1 มกราคม- 26 กันยายน 2562 มีรายงานผู้ป่วยด้วยโรคสครับไทฟัส จำนวน 223 ราย อัตราป่วยเท่ากับ 17.04 ต่อแสนประชากร พบผู้ป่วยใน 19 อำเภอ

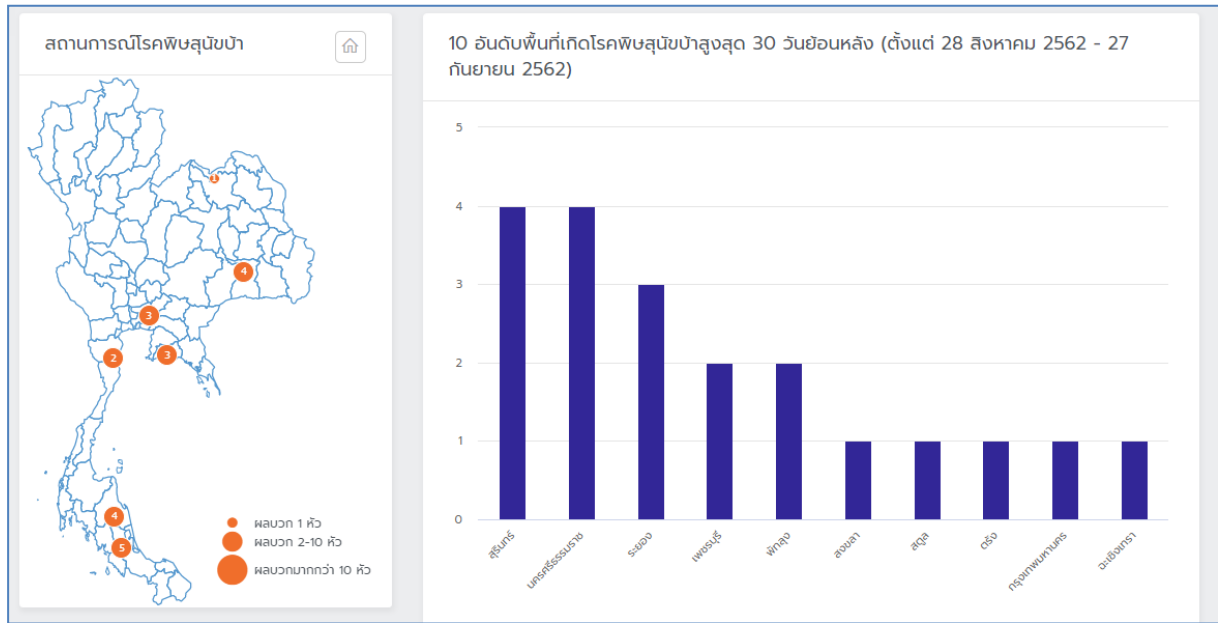
อำเภอที่มีอัตราป่วยสูงสุด 3 อันดับแรก คือ อ.ทุ่งเขาหลวง อ.ธวัชบุรี และ อ.โพนทราย ตารางที่ 11 จำนวนและอัตราป่วยโรคสครับไทฟัส รายอำเภอ จำแนก รายเดือน ปี 2562

อำเภอ	เดือน												รวม	อัตราป่วย (ต่อแสน)
	ม.ค.	ก.พ.	มี.ค.	เม.ย.	พ.ค.	มิ.ย.	ก.ค.	ส.ค.	ก.ย.	ต.ค.	พ.ย.	ธ.ค.		
เมือง	2	2	3	0	2	5	2	3	9				28	17.93
เกษตรวิสัย	0	1	0	0	1	1	1	2	0				6	6.10
ปทุมรัตน์	0	0	0	0	0	0	0	0	0				0	0.00
จตุรพักตรพิมาน	1	1	0	1	2	1	0	1	0				7	8.68
ธวัชบุรี	1	1	2	3	5	8	6	1	7				34	49.73
พนมไพร	0	4	6	1	1	2	5	1	3				23	31.34
โพนทอง	0	0	0	0	1	0	2	0	2				5	4.64
โพธิ์ชัย	0	1	0	0	1	0	0	0	0				2	3.46
หนองพอก	1	1	0	0	0	0	0	0	1				3	4.57
เสลภูมิ	1	3	1	1	1	3	1	4	11				26	21.40
สุวรรณภูมิ	1	0	0	2	3	9	4	3	8				30	25.77
เมืองสรวง	2	0	2	1	0	2	0	1	1				9	38.80
โพนทราย	0	1	0	1	1	3	2	0	5				13	46.42
อาจสามารถ	0	0	0	0	0	0	1	2	0				3	4.03
เมยวดี	1	0	0	1	0	0	0	0	0				2	8.81
ศรีสมเด็จ	0	0	0	1	0	0	0	0	0				1	2.71
จังหาร	0	2	0	0	0	1	0	0	2				5	10.62
เสิงสาง	0	0	0	0	0	1	1	1	4				7	25.18
หนองฮี	0	0	1	0	0	2	0	2	1				6	24.09
ทุ่งเขาหลวง	2	2	1	1	1	1	1	1	3				13	54.98
รวมทั้งหมด	12	19	16	13	19	39	26	22	57				223	17.04

ที่มา : ข้อมูล ณ วันที่ 26 กันยายน 2562 (จากรายงาน 506)

3.9 สถานการณ์โรคพิษสุนัขบ้าในสัตว์ ปี 2562 ข้อมูล ณ วันที่ 27 กันยายน 2562

(www.thairabies.net)



สถานการณ์โรคพิษสุนัขบ้าในคนประเทศไทย ปี 2562

สถานการณ์โรคพิษสุนัขบ้าในคน ข้อมูล ณ วันที่ 26 กันยายน 2562 พบผู้เสียชีวิต 2 ราย

รายที่ 1 เพศชาย อายุ 32 ปี จ.สุรินทร์ ถูกสุนัขจรจัดกัด เมื่อเดือนพฤศจิกายน 2561 ไม่ได้พบแพทย์เพื่อรับการฉีดวัคซีนป้องกันโรคพิษสุนัขบ้า เริ่มป่วย 16 เมษายน 2562 รับการรักษาที่ รพ.สุรินทร์ วันที่ 22 เมษายน 2562 และเสียชีวิตเมื่อวันที่ 24 เมษายน 2562 ผลการตรวจพบเชื้อโรคพิษสุนัขบ้าในเนื้อสมอง

รายที่ 2 เพศหญิงอายุ 10 ปี จ.นครศรีธรรมราช ถูกสุนัขจรจัดข่วน เมื่อปลายเดือนมีนาคม 2562 ไม่ได้ล้างแผล ไม่ได้ฉีดวัคซีนป้องกันโรคพิษสุนัขบ้า หลังจากนั้น 2 เดือน มีอาการป่วย ไข้ ปวดศีรษะ กระวนกระวาย กลั้วน้ำ กลั้วลม ถ่มน้ำลายตลอดเวลา และเสียชีวิต

สถานการณ์โรคพิษสุนัขบ้าในสัตว์ จังหวัดร้อยเอ็ด ปี 2562

- พบจำนวนหัวสัตว์ที่ให้ผลบวกต่อโรคพิษสุนัขบ้า จำนวน 10 หัว จาก 6 อำเภอ
- เดือนกันยายน 2562 ไม่มีพื้นที่ที่ตรวจพบโรคพิษสุนัขบ้าในสัตว์

วันที่รับตัวอย่าง	จังหวัด	อำเภอ	ตำบล	หมู่ที่	ชนิดสัตว์	ผลตรวจ
14/1/2562	ร้อยเอ็ด	โพธิ์ชัย	คำพอง	5	สุนัข	ผลบวก
25/1/2562	ร้อยเอ็ด	สุวรรณภูมิ	ทุ่งกุลา	6	สุนัข	ผลบวก
12/3/2562	ร้อยเอ็ด	ศรีสมเด็จ	สวนจิก	8	สุนัข	ผลบวก
20/3/2562	ร้อยเอ็ด	โพนทราย	โพนทราย	2	สุนัข	ผลบวก
27/3/2562	ร้อยเอ็ด	โพธิ์ชัย	อัคระคำ		สุนัข	ผลบวก
17/4/2562	ร้อยเอ็ด	โพนทราย	สามขา	1	สุนัข	ผลบวก
7/6/2562	ร้อยเอ็ด	หนองฮี	ตูกอิ่ง	7	สุนัข	ผลบวก
7/6/2562	ร้อยเอ็ด	หนองฮี	เด่นราษฎร์	12	สุนัข	ผลบวก

วันที่รับตัวอย่าง	จังหวัด	อำเภอ	ตำบล	หมู่ที่	ชนิดสัตว์	ผลตรวจ
12/6/2562	ร้อยเอ็ด	พนมไพร	นนวนล	5	สุนัข	ผลบวก
22/7/2562	ร้อยเอ็ด	พนมไพร	โพธิ์ชัย	11	สุนัข	ผลบวก

พื้นที่ที่ตรวจพบโรคพิษสุนัขบ้าในสัตว์ รายอำเภอ จ.ร้อยเอ็ด ปี 2558 - 2562

อำเภอ	ปี 2558	ปี 2559	ปี 2560	ปี 2561	ปี 2562
เมืองร้อยเอ็ด	0	7	23	18	0
เกษตรวิสัย	0	0	0	4	0
ปทุมรัตน์	0	0	2	1	0
จตุรพักตรพิมาน	0	0	5	3	0
ธวัชบุรี	0	0	11	7	0
พนมไพร	0	0	5	4	2
โพนทอง	0	0	4	2	0
โพธิ์ชัย	0	0	0	8	2
หนองพอก	0	0	4	5	0
เสลภูมิ	0	0	11	13	0
สุวรรณภูมิ	0	0	4	10	1
เมืองสรวง	0	0	2	1	0
โพนทราย	0	0	0	2	2
อาจสามารถ	0	0	14	7	0
เมยวดี	0	0	1	3	0
ศรีสมเด็จ	2	0	1	1	1
จังหาร	0	1	1	0	0
เชียงขวัญ	0	1	6	5	0
หนองฮี	0	0	0	4	2
ทุ่งเขาหลวง	0	0	3	4	0
รวมทั้งหมด	2	9	97	102	10