



## 1. การส่งรายงาน 506

ตั้งแต่ 26 มิถุนายน ถึง 28 กรกฎาคม 2562 สำนักงานสาธารณสุขจังหวัดร้อยเอ็ด ได้รับรายงานโรคที่เฝ้าระวังทางระบาดวิทยา จากบัตรรายงาน 506 จำนวน 7,530 บัตร โดยได้รับบัตรรายงานจากโรงพยาบาลส่งเสริมสุขภาพตำบล 220 แห่ง ( 1,439 บัตร) และจากโรงพยาบาลทุกแห่ง (6,091 บัตร)

ความทันเวลาในการส่งบัตรรายงาน 506 พบว่า ในภาพรวมโรงพยาบาลส่งเสริมสุขภาพตำบล มีการส่งรายงานทันเวลา ร้อยละ 90.97 สำหรับโรงพยาบาลชุมชนและโรงพยาบาลทั่วไป มีความทันเวลาในการรายงาน ร้อยละ 92.87

### ความทันเวลาในการส่งรายงานในเดือนนี้

- สสอ. มีความทันเวลาในการส่งรายงานได้ตามเกณฑ์ (มากกว่า ร้อยละ 80) จำนวน 19 แห่ง
- สสอ. มีความทันเวลาในการส่งรายงานไม่ได้ตามเกณฑ์ (น้อยกว่า ร้อยละ 80) จำนวน 1 แห่ง

คือ สสอ.ธวัชบุรี

- รพ.มีความทันเวลาในการส่งรายงานได้ตามเกณฑ์ (มากกว่า ร้อยละ 80 ) 19 แห่ง
- รพ.มีความทันเวลาในการส่งรายงานไม่ได้ตามเกณฑ์ (น้อยกว่า ร้อยละ 80) 1 แห่ง

คือ รพ.เมยวดี

## 2. สถานการณ์โรคเฝ้าระวังปี 2562 (ตั้งแต่ 1 มกราคม – 28 กรกฎาคม 2562)

โรคที่มีรายงานผู้ป่วยสูงสุด 5 อันดับแรกตั้งแต่ต้นปี คือ อุจจาระร่วง รองลงมา คือ ปอดบวม ไข้ไม่ทราบสาเหตุ อาหารเป็นพิษ และ ไข้หวัดใหญ่

โรคที่มีรายงานผู้ป่วยสูงสุด 5 อันดับแรก เดือนกรกฎาคม 2562 คือ อุจจาระร่วง รองลงมา คือ ไข้ไม่ทราบสาเหตุ อาหารเป็นพิษ ไข้เลือดออก และ ปอดบวม

ตารางที่ 1 จำนวนและอัตราป่วยด้วยโรคเฝ้าและ ระวังทางระบาดวิทยา 10 อันดับแรก จ.ร้อยเอ็ด ปี 2562

โรค	เดือน							จำนวน	อัตราป่วย (ต่อแสน ปชก.)
	ม.ค.	ก.พ.	มี.ค.	เม.ย.	พ.ค.	มิ.ย.	ก.ค.		
1. อุจจาระร่วง	3,121	2,142	2,021	2,123	2,251	2,664	2,154	16,476	1259.08
2. ปอดบวม	647	745	748	526	483	679	451	4,279	327.00
3. ไข้ไม่ทราบ สาเหตุ	313	343	431	391	488	1,185	970	4,121	314.92
4.อาหารเป็นพิษ	517	343	388	447	472	530	549	3,246	248.06
5 ไข้หวัดใหญ่	146	254	297	106	373	421	314	1,911	146.04
6. ไข้เลือดออก	49	77	82	97	275	818	504	1,902	145.35
7. ตาแดง	158	148	180	181	122	136	101	1,026	78.41
8. มือเท้าปาก	63	46	38	17	20	188	265	637	48.68
9. สุกใส	69	99	86	45	33	25	25	382	29.19
10 สครับไทฟัส	12	19	16	13	19	39	16	134	10.24

ตารางที่ 2 จำนวนและร้อยละสถานบริการที่ส่งบัตรรายงาน 506 และความทันเวลา รายอำเภอ  
ระหว่างวันที่ 26 มิถุนายน 2562 - 28 กรกฎาคม 2562

อำเภอ	จำนวน ครั้งที่ส่ง รายงาน (ครั้ง)	จำนวน รพ.สต. ที่ส่งรายงาน /รพ.สต.ทั้งหมด	จำนวนบัตร ทันเวลา / บัตรทั้งหมด	ทันเวลา ร้อยละ	โรงพยาบาล	จำนวนบัตร ทันเวลา / บัตรทั้งหมด	ทันเวลา ร้อยละ
1. เมือง	30	18 / 18	135 / 144	93.75	1. ร้อยเอ็ด	1048 / 1253	83.72
2.เกษตรวิสัย	15	15 / 15	136 / 146	93.15	2.เกษตรวิสัย	447 / 468	95.51
3. ปทุมรัตต์	15	11 / 12	47 / 48	97.92	3. ปทุมรัตต์	70 / 70	100.00
4.จตุรพักตร ๗	8	11 / 12	37 / 40	92.50	4.จตุรพักตร ๗	438 / 454	96.48
<b>5. รัชบุรี</b>	<b>22</b>	<b>11 / 11</b>	<b>87 / 120</b>	<b>72.50</b>	5. รัชบุรี	114 / 116	98.28
6. พนมไพร	30	14 / 15	37 / 42	88.10	6. พนมไพร	139 / 139	100.00
7. โพนทอง	28	21 / 21	75 / 75	100.00	7. โพนทอง	913 / 913	100.00
8. โพธิ์ชัย	22	9 / 9	76 / 79	96.20	8. โพธิ์ชัย	130 / 135	96.30
9. หนองพอก	18	10 / 12	59 / 65	90.77	9. หนองพอก	178 / 180	98.89
10.เสลภูมิ	12	25 / 25	200 / 240	83.33	10.เสลภูมิ	166 / 166	100.00
11.สุวรรณภูมิ	12	17 / 17	153 / 156	98.08	11.สุวรรณภูมิ	355 / 424	83.73
12. เมืองสรวง	17	3 / 5	10 / 10	100.00	12. เมืองสรวง	139 / 142	97.89
13. โพนทราย	9	5 / 5	13 / 13	100.00	13. โพนทราย	64 / 69	92.75
14. อาจสามารถ	24	13 / 13	62 / 66	93.94	14. อาจสามารถ	271 / 302	89.74
15. เมยวดี	6	5 / 5	16 / 18	88.89	<b>15. เมยวดี</b>	<b>111 / 144</b>	<b>77.08</b>
16. ศรีสมเด็จ	24	7 / 7	61 / 68	89.71	16. ศรีสมเด็จ	269 / 269	100.00
17. จัंहาร	28	10 / 10	30 / 30	100.00	17. จัंहาร	184 / 193	95.34
18. เชียงขวัญ	13	7 / 7	50 / 54	92.59	18. เชียงขวัญ	131 / 149	87.92
19. หนองฮี	14	7 / 7	22 / 22	100.00	19. หนองฮี	22 / 22	100.00
20. ทุ่งเขาหลวง	16	3 / 5	3 / 3	100.00	20. ทุ่งเขาหลวง	180 / 183	98.36
					21. จุรีเวช	283 / 296	95.61
					22 ร้อยเอ็ดธนบุรี	4 / 4	100.00
<b>รวม</b>		<b>220 / 229</b>	<b>1,309/1,439</b>	<b>90.97</b>		<b>5637 / 6091</b>	<b>92.87</b>

#### หมายเหตุ

**รพ.สต. ที่ไม่มีการส่งรายงาน 506 ในเดือนนี้ 4 แห่ง ดังนี้**

- อ.หนองพอก 2 แห่ง คือ รพ.สต.ท่าสีดา และ รพ.สต.หนองคำใหญ่
- อ.พนมไพร 1 แห่ง คือ รพ.สต.หนองทัพไทย
- อ.จตุรพักตรพิมาน 1 แห่ง คือ รพ.สต.ลิ้นฟ้า

**\* รพ.สต. ส่ง zero report เดือนนี้ 5 แห่ง คือ**

- อ.ทุ่งเขาหลวง 2 แห่ง คือ รพ.สต.ยางดอ และ รพ.สต.ห้วยหลิม
- อ.เมืองสรวง 2 แห่ง คือ รพ.สต.สูงยาง และ รพ.สต.ข่อย
- อ.ปทุมรัตต์ 1 แห่ง คือ รพ.สต.ดอกกล้า

### 3. สถานการณ์โรคที่สำคัญในเดือนกรกฎาคม 2562

#### 3.1 สถานการณ์โรคไข้เลือดออก จ.ร้อยเอ็ด

##### สถานการณ์ประเทศไทย

#### สถานการณ์โรคไข้เลือดออกประเทศไทย ปี 2562

ข้อมูล ณ วันที่ 23 กรกฎาคม 2562

จำนวนผู้ป่วยสะสม	53,699	ราย
จำนวนผู้ป่วยเสียชีวิต	65	ราย
อัตราป่วย	81.29	ต่อประชากรแสนคน
อัตราป่วยตาย	ร้อยละ 0.12	

ภาค	ผู้ป่วย (ราย)	ผู้ป่วยตาย (ราย)	อัตราป่วย ต่อแสน	อัตราป่วยตาย ร้อยละ
เหนือ	7,241	4	58.31	0.06
ตะวันออกเฉียงเหนือ	24,197	30	110.15	0.12
กลาง	14,699	20	65.90	0.14
ใต้	7,562	11	80.70	0.15
รวมทั้งประเทศ	53,699	65	81.29	0.12

ที่มา : รายงาน 506 สำนักระบาดวิทยา

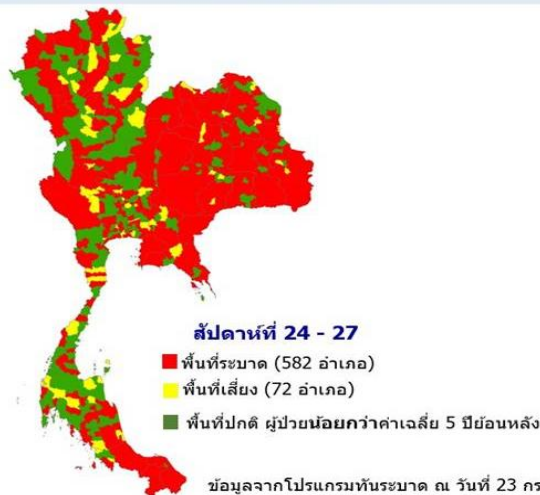
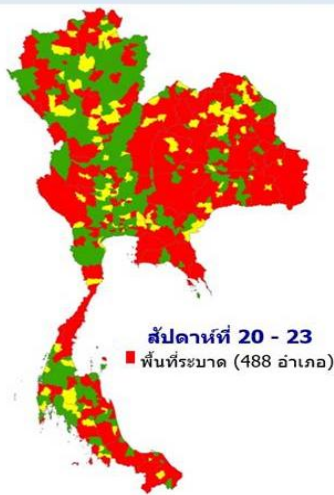
## สถานการณ์โรคไข้เลือดออก ประเทศไทย

### จำนวนผู้ป่วย ณ สัปดาห์ที่ 28 ของแต่ละปี

ปี พ.ศ.	2562	2561	2560	2559	2558	2557
ป่วย (ราย)	53,699	35,754	24,259	25,037	46,461	18,293
ตาย (ราย)	65	43	33	20	30	18
อัตราป่วย (ต่อแสน)	81.29	54.31	37.08	38.27	71.34	28.16
อัตราป่วยตาย (ร้อยละ)	0.12	0.12	0.14	0.08	0.06	0.10

สัปดาห์ที่ 28 จำนวนเพิ่มจากสัปดาห์ที่ผ่านมา 4,525 ราย  
จำนวนผู้ป่วยมากกว่า ปี 2561 ในช่วงเวลาเดียวกัน 1.5 เท่า

## พื้นที่ระบาดโรคไข้เลือดออก 2562



ข้อมูลจากโปรแกรมทันระบาด ณ วันที่ 23 กรกฎาคม 2562

อัตราป่วยสะสมในช่วง 4 สัปดาห์ที่ผ่านมา ระหว่าง 16 มิถุนายน - 13 กรกฎาคม 2562 (สัปดาห์ที่ 24-27) จังหวัดที่มีอัตราป่วยสูงสุด 10 อันดับแรก ดังนี้

อันดับ	เขตสุขภาพ	จังหวัด	จำนวนป่วย (ราย)	อัตราป่วย (ต่อประชากรแสนคน)
1	10	อุบลราชธานี	1,699	91.04
2	8	บึงกาฬ	296	70.09
3	8	เลย	410	63.99
4	7	ร้อยเอ็ด	738	56.42
5	1	เชียงราย	711	55.33
6	10	ศรีสะเกษ	706	47.99
7	2	เพชรบูรณ์	477	47.93
8	6	จันทบุรี	253	47.43
9	9	นครราชสีมา	1,217	46.18
10	6	ระยอง	313	44.35

หมายเหตุ ข้อมูลในช่วงสัปดาห์ล่าสุดอาจมีความล่าช้าของการรายงาน จึงไม่ได้นำข้อมูลมาใช้ในการวิเคราะห์

## สถานการณ์โรคไข้เลือดออกเขตสุขภาพที่ 7 ปี 2562

ข้อมูล ณ วันที่ 23 กรกฎาคม 2562

จำนวนผู้ป่วยสะสม 4,194 ราย  
 จำนวนผู้ป่วยเสียชีวิต 4 ราย  
 อัตราป่วย 82.87 ต่อประชากรแสนคน  
 อัตราป่วยตาย ร้อยละ 0.10

จังหวัด	ผู้ป่วย (ราย)	ผู้ป่วยตาย (ราย)	อัตราป่วย ต่อแสน	อัตราป่วยตาย ร้อยละ	Rank ระดับประเทศ
ขอนแก่น	1,409	3	78.11	0.21	35
มหาสารคาม	504	1	52.32	0.20	51
ร้อยเอ็ด	1,705	0	130.36	0.00	8
กาฬสินธุ์	576	0	58.44	0.00	47
ภาพรวมเขต	4194	4	82.87	0.10	5

ที่มา : รายงาน 506 สำนักระบาดวิทยา



## สถานการณ์โรคไข้เลือดออก จ.ร้อยเอ็ด (ณ วันที่ 28 กรกฎาคม 2562)

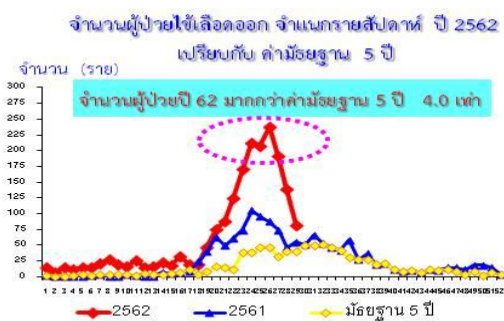
ตั้งแต่วันที่ 1 มกราคม - 28 กรกฎาคม 2562 มีรายงานผู้ป่วย 1,902 ราย ไม่มีผู้เสียชีวิต อัตราป่วย 145.35 ต่อประชากรแสนคน จำนวนผู้ป่วยมากกว่าค่ามัธยฐาน 5 ปี และ มากกว่าปี 2561 ในช่วงเวลาเดียวกันประมาณ 4.0 เท่า

พบผู้ป่วย 20 อำเภอ 179 ตำบล 737 หมู่บ้าน อำเภอที่พบผู้ป่วยสูงสุด 5 อันดับแรกคือ อ.หนองพอก รองลงมา คือ อ.เมืองร้อยเอ็ด อ.ธวัชบุรี อ.โพนทอง และ อ.จตุรพักตรพิมาน

## สถานการณ์โรคไข้เลือดออกจังหวัดร้อยเอ็ด ปี 2562

ข้อมูล ณ วันที่ 28 กรกฎาคม 2562 (รายงาน 506)

* จำนวนผู้ป่วย	1,902 ราย
* เสียชีวิต	0 ราย
* อัตราป่วย	145.35 ต่อประชากรแสนคน
* อัตราป่วยตายร้อยละ	0.00



อัตราป่วยอยู่ในลำดับที่ 8 ของประเทศ ลำดับที่ 5 ของภาคตะวันออกเฉียงเหนือ ลำดับที่ 1 ของเขตสุขภาพที่ 7

## อัตราป่วยไข้เลือดออกสะสม จำแนกรายอำเภอ จ.ร้อยเอ็ด ปี 2562

(ตั้งแต่ 1 มกราคม - 28 กรกฎาคม 2562)



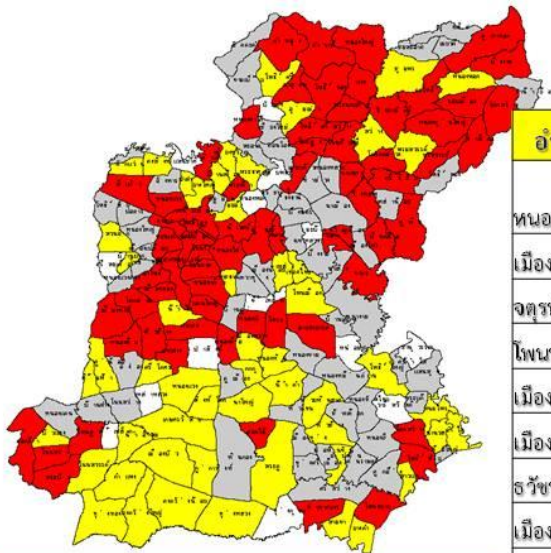
พบผู้ป่วย 20 อำเภอ  
179 ตำบล  
737 หมู่บ้าน (ร้อยละ 29.8)

**อัตราป่วยโรคไข้เลือดออก รายตำบล 10 อันดับแรก จังหวัดร้อยเอ็ด**  
**เปรียบเทียบอัตราป่วยตั้งแต่ต้นปี และ ในช่วง 4 สัปดาห์ที่ผ่านมา**

อัตราป่วยสะสมโรคไข้เลือดออกรายตำบล 10 อันดับแรก ตั้งแต่ต้นปี ตั้งแต่วันที่ 1 มกราคม – 28 กรกฎาคม 2562					อัตราป่วยโรคไข้เลือดออกรายตำบล 10 อันดับแรก ในช่วง 4 สัปดาห์ที่ผ่านมา ตั้งแต่วันที่ 30 มิถุนายน - 28 กรกฎาคม 2562				
ลำดับ	ตำบล	อำเภอ	อัตราป่วย*	จำนวนผู้ป่วย	ลำดับ	ตำบล	อำเภอ	อัตราป่วย*	จำนวนผู้ป่วย
1	แคนใหญ่	เมือง	1021.36	44	1	แคนใหญ่	เมือง	278.55	12
2	ท่าสีดา	หนองพอก	684.47	41	2	หนองขุ่นใหญ่	หนองพอก	248.82	20
3	หนองขุ่นใหญ่	หนองพอก	634.49	51	3	โนนรัง	เมือง	244.71	14
4	สะอาดสมบูรณ์	เมือง	607.19	52	4	ท่าสีดา	หนองพอก	233.72	14
5	หนองแก้ว	เมือง	589.62	40	5	ไพศาล	ธวัชบุรี	227.33	9
6	อุ่มเม้า	ธวัชบุรี	543.12	41	6	วังสามัคคี	โพนทอง	227.27	17
7	โนนรัง	เมือง	524.38	30	7	ดงลาน	เมือง	223.98	19
8	ไพศาล	ธวัชบุรี	505.18	20	8	ขอนแก่น	เมือง	220.81	16
9	หนองไผ่	ธวัชบุรี	472.75	36	9	นิเวศน์	ธวัชบุรี	219.3	20
10	นาใหญ่	สุวรรณภูมิ	449.83	36	10	โคกสว่าง	หนองพอก	209.25	10

**ตำบลที่พบผู้ป่วยไข้เลือดออกในช่วง 4 สัปดาห์ล่าสุด ปี 2562**

สัปดาห์ที่ 26 - 29 ( 30 มิ.ย. - 28 ก.ค. 62 ) จากรายงาน 506



สีแดงหมายถึงตำบล พบผู้ป่วย 1-2 สัปดาห์ที่ผ่านมา  
 สีเหลือง หมายถึงตำบล พบผู้ป่วย 3-4 สัปดาห์ที่ผ่านมา  
 สีเทาหมายถึงตำบลพบผู้ป่วย รายสุดท้ายเกิน 4 สัปดาห์  
 สีขาวหมายถึงตำบลไม่พบผู้ป่วย

อำเภอ	ตำบล	Wk 26 - 29	Wk 26	wk27	Wk 28	wk29
หนองพอก	หนองขุ่นใหญ่	18	7	4	6	1
เมือง	เหนือเมือง	17	9	4	2	2
จตุรพักตรพิมาน	หัวช้าง	16	5	8	3	0
โพนทอง	วังสามัคคี	16	6	5	4	1
เมือง	ในเมือง	15	6	2	6	1
เมือง	ดงลาน	15	9	4	2	0
ธวัชบุรี	นิเวศน์	15	7	7	1	0
เมือง	รอบเมือง	14	9	4	1	0
เมือง	ขอนแก่น	14	7	4	3	0
โพนทอง	แวง	14	4	5	4	1

ตารางที่ 3 จำนวนผู้ป่วยโรคไข้เลือดออก รายอำเภอ จำแนกรายสัปดาห์ จังหวัดร้อยเอ็ด ปี 2562

อำเภอ	รวม สัปดาห์ที่ 1 - 29 (1 ม.ค.- 28 ก.ค.62)	สัปดาห์ที่พบผู้ป่วย				
		Wk 26 - 29	Wk 26	Wk 27	Wk 28	Wk 29
		-30 มิ.ย -28 ก.ค.	30 มิ.ย - 6 กค.	7 - 13 ก.ค.	14 - 20 กค.	21 - 28 กค.
<b>เมือง</b>	459	184	70	68	23	23
เกษตรวิสัย	56	21	9	12	0	0
ปทุมรัตต์	40	15	5	2	2	6
<b>จตุรพักตร ำ</b>	139	58	20	10	20	8
<b>ธวัชบุรี</b>	162	50	19	18	10	3
พนมไพร	60	12	5	4	1	2
<b>โพนทอง</b>	213	85	32	16	20	17
โพนชัย	37	9	2	2	4	1
<b>หนองพอก</b>	198	83	23	29	21	10
<b>เสลภูมิ</b>	139	31	3	6	15	7
สุวรรณภูมิ	148	16	10	4	2	0
เมืองสรวง	21	6	2	3	1	0
โพนทราย	22	16	6	3	7	0
<b>อาจสามารถ</b>	76	28	14	8	2	4
เมยวดี	9	2	0	0	2	0
ศรีสมเด็จ	17	3	3	0	0	0
จังหาร	47	14	7	3	3	1
เชียงขวัญ	21	6	2	0	4	0
หนองฮี	8	2	2	0	0	0
ทุ่งเขาหลวง	30	9	4	3	2	0
<b>รวมทั้งหมด</b>	1,902	650	238	191	139	82

**หมายเหตุ :** จำนวนผู้ป่วยสัปดาห์สุดท้าย ยังได้รับรายงานไม่ครบถ้วน อาจมีการเปลี่ยนแปลงได้

ในช่วง 4 สัปดาห์ล่าสุด (ระหว่างวันที่ 30 มิถุนายน - 28 กรกฎาคม 2562) พบผู้ป่วย 650 ราย จาก 20 อำเภอ 126 ตำบล 377 หมู่บ้าน

อำเภอที่พบผู้ป่วยสูงสุด 5 อันดับแรกคือ อ.เมืองร้อยเอ็ด 184 ราย รองลงมา คือ อ.โพนทอง 85 ราย อ.หนองพอก 83 ราย อ.จตุรพักตรพิมาน 58 ราย และ อ.ธวัชบุรี 50 ราย

ตารางที่ 4 จำนวนผู้ป่วยและอัตราป่วยไข้เลือดออก รายอำเภอ จำแนกรายเดือน จ.ร้อยเอ็ด ปี 2562

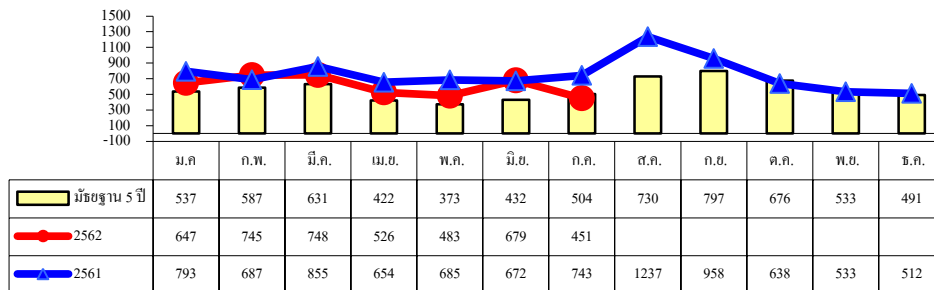
อำเภอ	เดือน											รวม	อัตราป่วย (ต่อแสน)	
	ม.ค.	ก.พ.	มี.ค.	เม.ย.	พ.ค.	มิ.ย.	ก.ค.	ส.ค.	ก.ย.	ต.ค.	พ.ย.			ธ.ค.
<b>เมือง</b>	4	14	17	21	44	216	143						459	293.98
-ในเขตเทศบาล	2	2	1	3	5	17	15						45	130.23
- นอกเขต	2	12	16	18	39	199	128						414	340.52
เกษตรวิสัย	4	2	3	3	3	27	14						56	56.94
ปทุมรัตน์	1	3	1	2	4	19	10						40	74.51
<b>จตุรพักตรพิมาน</b>	2	2	6	5	10	58	56						139	172.38
<b>ธวัชบุรี</b>	2	9	6	15	32	60	38						162	236.94
พนมไพร	3	13	7	5	5	17	10						60	81.75
<b>โพนทอง</b>	8	5	13	6	29	86	66						213	197.46
โพธิ์ชัย	0	2	3	6	9	10	7						37	64.01
<b>หนองพอก</b>	3	2	2	7	31	87	66						198	301.45
เสลภูมิ	13	9	7	12	28	41	29						139	114.39
สุวรรณภูมิ	4	10	9	8	36	72	9						148	127.12
เมืองสรวง	0	0	0	2	6	8	5						21	90.53
โพนทราย	0	0	1	1	1	8	11						22	78.56
อาจสามารถ	0	2	1	0	11	45	17						76	102.01
เมยวดี	0	0	1	0	3	3	2						9	39.64
ศรีสมเด็จ	0	0	1	0	5	10	1						17	46.11
จังหาร	5	3	3	2	7	17	10						47	99.82
เชียงขวัญ	0	1	0	0	4	11	5						21	75.53
หนองฮี	0	0	0	0	3	5	0						8	32.12
ทุ่งเขาหลวง	0	0	1	2	4	18	5						30	126.89
<b>รวมทั้งหมด</b>	49	77	82	97	275	818	504						1,902	145.35

ข้อมูล ณ วันที่ 28 กรกฎาคม 2562 (จากรายงาน 506)

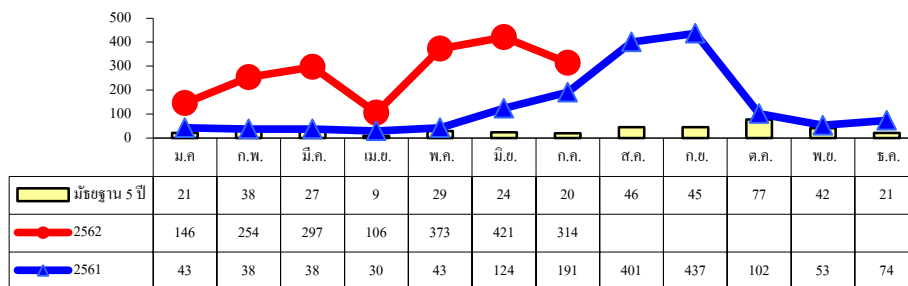


### 3.2 สถานการณ์โรคปอดบวมและไข้หวัดใหญ่จังหวัดร้อยเอ็ด ปี 2562

ตั้งแต่ 1 มกราคม – 28 กรกฎาคม 2562 มีรายงานผู้ป่วยผู้ป่วยโรคปอดบวม 4,279 ราย อัตราป่วยเท่ากับ 327.0 ต่อประชากรแสนคน โรคไข้หวัดใหญ่ 1,911ราย อัตราป่วย 146.04 ต่อประชากรแสนคน จำนวนผู้ป่วยปอดบวม เดือนมกราคม- กรกฎาคม 2562 ใกล้เคียงกับปี 2561 และค่ามัธยฐาน 5 ปี สำหรับโรคไข้หวัดใหญ่ จำนวนผู้ป่วยเดือนมกราคม – กรกฎาคม ปี 2562 มากกว่าปี 2561 และมีแนวโน้มเพิ่มสูงขึ้นในช่วงเดือนมิถุนายนและกรกฎาคม



รูปที่ 1 จำนวนผู้ป่วยโรคปอดบวม รายเดือน ปี 2561-2562 และมัธยฐาน 5 ปี จ.ร้อยเอ็ด



รูปที่ 2 จำนวนผู้ป่วยโรคไข้หวัดใหญ่ รายเดือน ปี 2561-2562 และมัธยฐาน 5 ปี จ.ร้อยเอ็ด

กลุ่มอายุที่มีอัตราป่วยสูงสุด โรคปอดบวมคือ กลุ่มอายุ 65 ปีขึ้นไป และ กลุ่มอายุ 0-4 ปี สำหรับโรคไข้หวัดใหญ่ กลุ่มอายุที่มีอัตราป่วยสูงสุด คือ กลุ่มอายุ 0-4 ปี กลุ่มอายุ 5-9 ปี และ กลุ่มอายุ 10 -14 ปี

มาตรการการป้องกันโรคไข้หวัดใหญ่ ➡ มาตรการ “ปิด ล้าง เลี่ยง หยุด”

## ป้องกัน ไข้หวัดใหญ่ทุกสายพันธุ์

**<ปิด ล้าง เลี่ยง หยุด**

**ปิด** คือ ปิดปาก ปิดจมูก เมื่อไอ จาม  
**ล้าง** คือ ล้างมือบ่อยๆ ด้วยสบู่ หรือใช้แอลกอฮอล์ล้างทำความสะอาดมือ

**เลี่ยง** คือ หลีกเลี่ยงคลุกคลีใกล้ชิดกับผู้ป่วย  
**หยุด** คือ เมื่อป่วย ควรหยุดเรียน หยุดงาน หยุดกิจกรรมในสถานที่แออัด

\*หากมีอาการไอ เจ็บคอ ปวดเมื่อยกล้ามเนื้อ และมีไข้สูง ให้พบแพทย์ทันทีภายใน 48 ชั่วโมง

กรมควบคุมโรค 1422

ตารางที่ 5 จำนวนผู้ป่วยและอัตราป่วยโรคปอดบวม จังหวัดร้อยเอ็ด ปี 2562

อำเภอ	เดือน												รวม	อัตราป่วย (ต่อแสน)
	ม.ค.	ก.พ.	มี.ค.	เม.ย.	พ.ค.	มิ.ย.	ก.ค.	ส.ค.	ก.ย.	ต.ค.	พ.ย.	ธ.ค.		
เมือง	106	94	96	61	66	92	50						565	361.87
เกษตรวิสัย	76	61	55	42	41	56	29						360	366.06
ปทุมรัตน์	22	20	19	10	13	18	16						118	219.82
จตุรพักตรพิมาน	29	33	93	57	37	76	56						381	472.48
ธวัชบุรี	35	31	26	30	26	26	20						194	283.74
พนมไพร	24	33	31	22	12	29	23						174	237.08
โพนทอง	56	55	49	38	49	40	33						320	296.66
โพธิ์ชัย	5	10	13	17	10	14	14						83	143.60
หนองพอก	9	25	17	16	20	25	13						125	190.31
เสลภูมิ	36	34	43	20	28	32	33						226	185.99
สุวรรณภูมิ	37	56	64	37	35	71	35						335	287.74
เมืองสรวง	19	36	24	24	17	34	13						167	719.92
โพนทราย	28	42	28	29	17	15	10						169	603.46
อาจสามารถ	32	39	42	21	23	27	13						197	264.42
เมยวดี	16	26	12	16	13	19	15						117	515.33
ศรีสมเด็จ	24	21	31	22	14	19	14						145	393.28
จังหาร	28	45	30	18	20	20	23						184	390.78
เชียงขวัญ	25	41	32	26	19	29	14						186	669.02
หนองฮี	19	14	18	8	10	12	6						87	349.33
ทุ่งเขาหลวง	21	29	25	12	13	25	21						146	617.52
<b>รวมทั้งหมด</b>	<b>647</b>	<b>745</b>	<b>748</b>	<b>526</b>	<b>483</b>	<b>679</b>	<b>451</b>						<b>4,279</b>	<b>327.00</b>

ที่มา : ข้อมูล ณ วันที่ 28 กรกฎาคม 2562 (จากรายงาน 506)

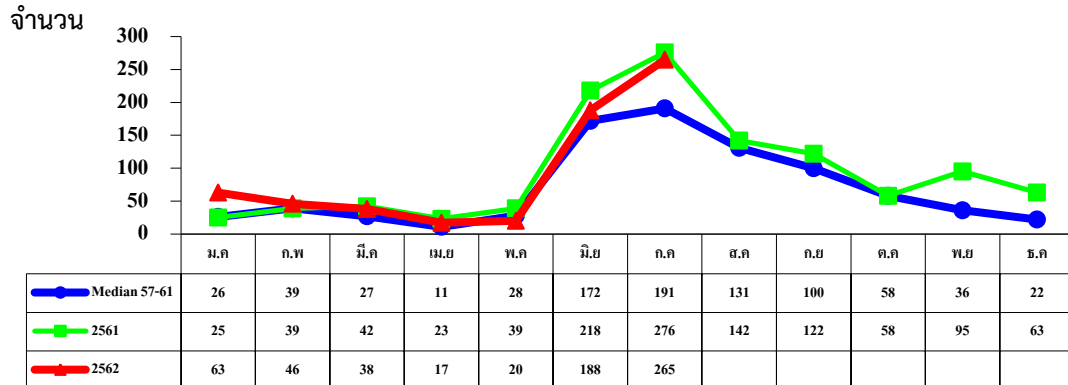
ตารางที่ 6 จำนวนผู้ป่วยและอัตราป่วยโรคไข้หวัดใหญ่ จังหวัดร้อยเอ็ด ปี 2562

อำเภอ	เดือน											รวม	อัตราป่วย (ต่อแสน)	
	ม.ค.	ก.พ.	มี.ค.	เม.ย.	พ.ค.	มิ.ย.	ก.ค.	ส.ค.	ก.ย.	ต.ค.	พ.ย.			ธ.ค.
เมือง	54	71	68	23	226	62	58						562	359.95
เกษตรวิสัย	26	61	43	15	17	48	41						251	255.22
ปทุมรัตน์	1	4	3	1	1	5	2						17	31.67
จตุรพักตรพิมาน	2	6	24	5	14	47	25						123	152.53
ธวัชบุรี	11	23	18	5	7	21	21						106	155.03
พนมไพร	4	7	12	3	8	11	15						60	81.75
โพนทอง	16	18	41	24	32	81	77						289	267.92
โพธิ์ชัย	2	1	3	1	2	15	10						34	58.82
หนองพอก	2	0	6	2	3	11	5						29	44.15
เสลภูมิ	6	27	36	4	23	59	23						178	146.48
สุวรรณภูมิ	3	5	3	7	8	11	13						50	42.95
เมืองสรวง	1	1	1	0	0	1	3						7	30.18
โพนทราย	0	0	1	0	0	2	0						3	10.71
อาจสามารถ	1	2	3	2	1	3	3						15	20.13
เมยวดี	2	3	6	7	5	16	5						44	193.80
ศรีสมเด็จ	8	9	9	4	17	15	3						65	176.30
จังหาร	3	4	8	2	4	4	4						29	61.59
เชียงขวัญ	1	8	3	0	4	6	3						25	89.92
หนองฮี	1	0	2	1	0	2	2						8	32.12
ทุ่งเขาหลวง	2	4	7	0	1	1	1						16	67.67
<b>รวมทั้งหมด</b>	<b>146</b>	<b>254</b>	<b>297</b>	<b>106</b>	<b>373</b>	<b>421</b>	<b>314</b>						<b>1,911</b>	<b>146.04</b>

ที่มา : ข้อมูล ณ วันที่ 28 กรกฎาคม 2562 (จากรายงาน 506)

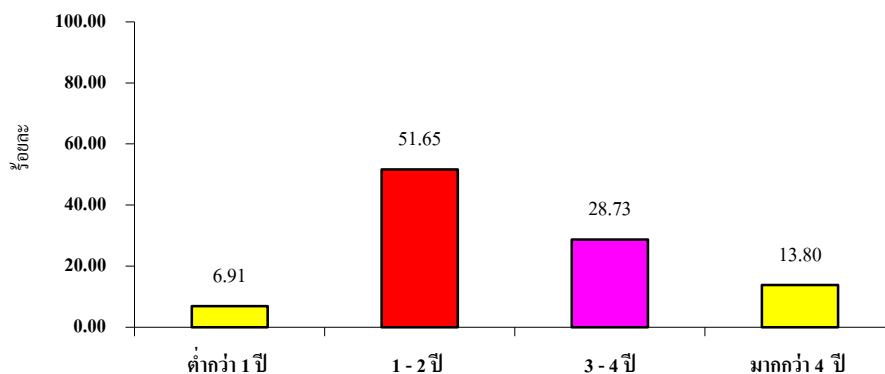
### 3.4 โรคมือ เท้า ปาก (Hand Foot Mouth Disease)

สถานการณ์ของจังหวัดร้อยเอ็ด ตั้งแต่ 1 มกราคม 2562 - 28 กรกฎาคม 2562 มีรายงานผู้ป่วยโรค HFMD จำนวน 637 ราย อัตราป่วย 48.68 ต่อประชากรแสนคน จำนวนผู้ป่วยเดือน มกราคม - กรกฎาคม ปี 2562 ใกล้เคียงกับปี 2561 และค่ามัธยฐาน 5 ปี พบผู้ป่วยเพิ่มสูงขึ้นในช่วงเดือนมิถุนายนและกรกฎาคม ส่วนใหญ่ พบการระบาดในศูนย์พัฒนาเด็กเล็กและโรงเรียนอนุบาล



รูปที่ 3 จำนวนผู้ป่วยโรคมือ เท้าและปาก จำแนกรายเดือน ปี 2562 เปรียบเทียบ ปี 2561 และค่ามัธยฐานย้อนหลัง 5 ปี (พ.ศ. 2557 - 2561)

กลุ่มอายุที่พบผู้ป่วยสูงสุด คือ อายุ 1 - 2 ปี (ร้อยละ 51.65) รองลงมา คือ อายุ 3 - 4 ปี (ร้อยละ 28.73)



รูปที่ 4 ร้อยละผู้ป่วยโรคมือเท้าปาก จำแนกตามกลุ่มอายุ จ.ร้อยเอ็ด ปี 2562

การป้องกันโรคมือ เท้า ปาก ต้องอาศัยความร่วมมือของศูนย์เด็กเล็ก โรงเรียนอนุบาล และสถานรับเลี้ยงเด็ก ในการตรวจคัดกรองเด็กเป็นประจำทุกวันในตอนเช้า

1 ประสานงานกับโรงเรียนอนุบาล โรงเรียนประถมศึกษา และศูนย์เด็กเล็กที่อยู่ในพื้นที่เน้นเรื่อง การทำความสะอาดป้องกันการแพร่เชื้อ กิจกรรมรณรงค์ทำความสะอาดในศูนย์เด็กเล็กและสถานศึกษา เพื่อป้องกันโรคมือเท้าปาก รวมทั้งให้มีการคัดกรองเด็กนักเรียน หากพบเด็กป่วย มีไข้ ร่วมกับพบ แผลในปาก หรือมีตุ่มที่มือหรือที่เท้า ขอให้หยุดเรียน และแนะนำไม่ให้คลุกคลีกับคนอื่นๆ ในครอบครัวหรือในชุมชน

2. การประชาสัมพันธ์ในทุกช่องทาง เพื่อให้ความรู้เรื่องโรคมือเท้าปาก แก่สถานศึกษา ศูนย์เด็กเล็ก ให้มีส่วนร่วมในการป้องกันควบคุมโรค เน้นการแยกเด็กป่วย ให้หยุดเรียนอยู่บ้าน การทำความสะอาดพื้นผิวที่เด็กสัมผัสด้วยน้ำยาที่มีส่วนผสมของน้ำยาฟอกขาว อย่างถูกวิธี



๓. การดูแลรักษาผู้ป่วยเพื่อป้องกันการเสียชีวิตให้ได้มากที่สุด โดยเน้นย้ำผู้ปกครองทุกคน ถึงสัญญาณอันตราย ที่ต้องรับพาเด็กไปพบแพทย์ทันที คือ ไข้สูงเกิน 2 วัน ซึมลง กินไม่ได้ อาเจียน ชัก หายใจหอบ เพราะอาจเกิดภาวะแทรกซ้อนสมองอักเสบหรือน้ำท่วมปอด และทำให้เสียชีวิตได้

### มาตรการในการดำเนินงาน

 <p>การตรวจคัดกรองเด็กเป็นประจำทุกวันในตอนเช้า</p>	 <p>ให้เด็กล้างมือบ่อยๆ หรือทุกครั้งสัมผัสสิ่งสกปรก ปนเปื้อนเชื้อโรค เช่น ก่อนทานอาหาร หลังเข้าห้องส้วม</p>
 <p>หลีกเลี่ยงไม่ให้เด็กป่วยเล่นคลุกคลีกับเด็กปกติ และเมื่อป่วยควรพักรักษาอยู่ที่บ้าน</p>	 <p>ทำความสะอาดอุปกรณ์ เครื่องมือ ของใช้ของเล่น ภายในศูนย์ฯ และโรงเรียนเป็นประจำทุกสัปดาห์ หรือทุกครั้งที่มีเด็กป่วยเป็นโรคมือเท้าปาก</p>
 <p>หากพบเด็กป่วยเป็นโรคมือเท้าปาก ให้แจ้งเจ้าหน้าที่สาธารณสุขใกล้บ้านทันที</p>	 <p>จัดประชุมอบรมให้ความรู้ผู้ปกครอง อย่างน้อยปีละ 2 ครั้ง</p>



## แนวทางการควบคุมโรคมือ เท้า ปาก

ในโรงเรียนและศูนย์เด็กเล็ก



**ทำความสะอาด**







ทำความสะอาดอุปกรณ์เครื่องใช้ต่างๆ ในห้องเรียน ห้องครัว ภาชนะใส่อาหาร ห้องน้ำ อาคาร เช่น ลูกบิด ราวบันได ขอบส่น

**แยกสิ่งของเครื่องใช้**





จัดเตรียมสิ่งของเครื่องใช้แยกรายบุคคลไม่ให้อั้ปะปนกัน เช่น ผ้าเช็ดหน้า แก้วน้ำ ช้อนอาหาร และจัดหาอุปกรณ์ให้นักเรียนล้างมือด้วยน้ำและสบู่

**สังเกตอาการโรคมือ เท้า ปากในเด็ก**






ครู พี่เลี้ยง ต้องหมั่นสังเกตอาการโรคมือ เท้า ปากในเด็ก โดยการตรวจเด็กก่อนขึ้นห้องเรียน กำพบมีอาการป่วย ไข้ มีผื่นตามฝ่ามือ ฝ่าเท้า ให้แยกเด็กอยู่ห้องพยาบาล แล้วติดต่อผู้ปกครองพากลับบ้านและไปพบแพทย์

DDC กรมควบคุมโรค  
Department of Disease Control

IUDC สถาบันป้องกันควบคุมโรคเขตเมือง  
Institute for Urban Disease Control and Prevention




สายด่วน กรมควบคุมโรค  
1422

ตารางที่ 7 จำนวนผู้ป่วยและอัตราป่วยโรคมือเท้าปาก จำแนกรายเดือน จ.ร้อยเอ็ด ปี 2562

อำเภอ	เดือน												รวม	อัตราป่วย (ต่อแสน)
	ม.ค.	ก.พ.	มี.ค.	เม.ย.	พ.ค.	มิ.ย.	ก.ค.	ส.ค.	ก.ย.	ต.ค.	พ.ย.	ธ.ค.		
เมือง	13	11	10	2	3	42	42						123	78.78
เกษตรวิสัย	3	3	2	0	0	3	4						15	15.25
ปทุมรัตน์	2	1	0	0	0	2	5						10	18.63
จตุรพักตรพิมาน	4	2	1	1	3	52	20						83	102.93
ธวัชบุรี	2	8	1	1	1	22	24						59	86.29
พนมไพร	1	0	1	0	0	6	5						13	17.71
โพนทอง	2	4	3	2	0	2	35						48	44.50
โพธิ์ชัย	1	3	0	1	0	4	20						29	50.17
หนองพอก	1	0	5	1	6	6	2						21	31.97
เสลภูมิ	3	1	1	1	2	10	18						36	29.63
สุวรรณภูมิ	12	7	7	5	2	10	17						60	51.54
เมืองสรวง	0	0	0	0	0	0	1						1	4.31
โพนทราย	0	0	0	0	0	0	0						0	0.00
อาจสามารถ	0	0	2	0	0	12	26						40	53.69
เมยวดี	1	4	1	0	0	0	2						8	35.24
ศรีสมเด็จ	3	1	0	1	0	9	9						23	62.38
จังหาร	5	0	0	0	1	1	6						13	27.61
เชียงขวัญ	7	0	1	1	1	4	17						31	111.50
หนองฮี	1	0	1	1	0	3	2						8	32.12
ทุ่งเขาหลวง	2	1	2	0	1	0	10						16	67.67
<b>รวมทั้งหมด</b>	<b>63</b>	<b>46</b>	<b>38</b>	<b>17</b>	<b>20</b>	<b>188</b>	<b>265</b>						<b>637</b>	<b>48.68</b>

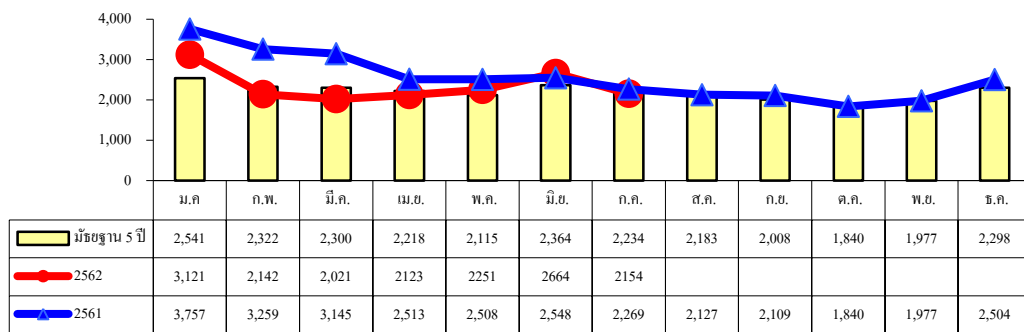
ที่มา : ข้อมูล ณ วันที่ 28 กรกฎาคม 2562 (จากรายงาน 506)

### 3.6 สถานการณ์โรคอุจจาระร่วงและอาหารเป็นพิษ จังหวัดร้อยเอ็ด ปี 2561

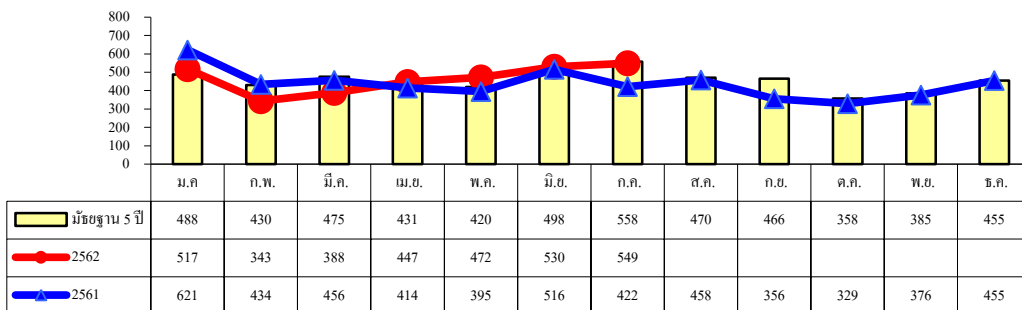
ตั้งแต่ 1 มกราคม - 28 กรกฎาคม 2562 มีรายงานผู้ป่วยโรคอุจจาระร่วงเฉียบพลัน จำนวน 16,476 ราย อัตราป่วยเท่ากับ 1,259.08 ต่อแสนประชากร โรคอาหารเป็นพิษ จำนวน 3,246 ราย อัตราป่วย 248.06 ต่อแสนประชากร

จำนวนผู้ป่วยโรคอุจจาระร่วง และอาหารเป็นพิษ ปี 2562 ในเดือนมกราคม - กรกฎาคม ผู้ป่วยใกล้เคียงปี 2561 และค่ามัธยฐาน 5 ปี

ในเดือนกรกฎาคม 2562 พบการระบาดของอาหารเป็นพิษ 1 เหตุการณ์ ที่โรงเรียนประถมศึกษา แห่งหนึ่ง อ.อาจสามารถ พบผู้ป่วย 40 ราย อาการและอาการแสดงที่พบ คือ ปวดท้อง คลื่นไส้ อาเจียน และถ่ายเหลว ตัวอย่าง RSC ผู้ป่วย และตัวอย่างอาเจียน ตรวจไม่พบเชื้อ อาหารสงสัยคือ อาหารกลางวัน (ข้าวมันไก่) จากการเก็บตัวอย่างอาหารที่เหลือ น้ำจิ้มข้าวมันไก่ ตรวจพบเชื้อ Methicillin susceptible S.aureus (อยู่ระหว่างตรวจหา Toxin)



รูปที่ 5 จำนวนผู้ป่วยโรคอุจจาระร่วง จำแนกรายเดือน ปี 2562 เปรียบกับปี 2561 และมัธยฐาน 5 ปี



รูปที่ 6 จำนวนผู้ป่วยโรคอาหารเป็นพิษ จำแนกรายเดือน ปี 2562 เปรียบกับปี 2661 และมัธยฐาน 5 ปี



ตารางที่ 8 จำนวนผู้ป่วยและอัตราป่วยโรคอุจจาระร่วง จังหวัดร้อยเอ็ด ปี 2562

อำเภอ	เดือน											รวม	อัตราป่วย (ต่อแสน)	
	ม.ค.	ก.พ.	มี.ค.	เม.ย.	พ.ค.	มิ.ย.	ก.ค.	ส.ค.	ก.ย.	ต.ค.	พ.ย.			ธ.ค.
เมือง	390	240	252	267	275	329	286						2,039	1,305.94
เกษตรวิสัย	209	147	121	124	121	183	188						1,093	1,111.39
ปทุมรัตต์	100	76	67	56	65	113	51						528	983.59
จตุรพักตรพิมาน	128	103	110	133	158	205	114						951	1,179.34
ธวัชบุรี	154	119	124	147	137	154	156						991	1,449.40
พนมไพร	155	86	58	63	62	61	65						550	749.38
โพนทอง	285	180	143	173	169	238	203						1,391	1,289.53
โพธิ์ชัย	99	37	101	67	76	106	82						568	982.70
หนองพอก	134	107	80	95	106	112	71						705	1,073.34
เสลภูมิ	300	228	218	260	265	237	246						1,754	1,443.44
สุวรรณภูมิ	317	230	251	213	251	285	204						1,751	1,503.97
เมืองสรวง	18	28	24	15	16	20	20						141	607.84
โพนทราย	55	40	40	29	35	48	36						283	1,010.53
อาจสามารถ	133	102	98	106	121	133	106						799	1,072.43
เมยวดี	98	67	70	58	73	88	53						507	2,233.09
ศรีสมเด็จ	280	174	89	118	123	119	101						1,004	2,723.15
จังหาร	73	55	51	60	66	71	49						425	902.62
เชียงขวัญ	95	54	55	64	61	71	66						466	1,676.14
หนองฮี	68	45	30	35	31	50	27						286	1,148.36
ทุ่งเขาหลวง	30	24	39	40	40	41	30						244	1,032.02
<b>รวมทั้งหมด</b>	<b>3,121</b>	<b>2,142</b>	<b>2,021</b>	<b>2,123</b>	<b>2,251</b>	<b>2,664</b>	<b>2,154</b>						<b>16,476</b>	<b>1259.08</b>

ที่มา : ข้อมูล ณ วันที่ 28 กรกฎาคม 2562 (จากรายงาน 506)



ตารางที่ 9 จำนวนผู้ป่วยและอัตราป่วยโรคอาหารเป็นพิษ จังหวัดร้อยเอ็ด ปี 2562

อำเภอ	เดือน												รวม	อัตราป่วย (ต่อแสน)
	ม.ค.	ก.พ.	มี.ค.	เม.ย.	พ.ค.	มิ.ย.	ก.ค.	ส.ค.	ก.ย.	ต.ค.	พ.ย.	ธ.ค.		
เมือง	86	60	45	69	82	61	75						478	306.15
เกษตรวิสัย	63	42	52	51	51	70	65						394	400.63
ปทุมรัตน์	37	24	29	36	31	42	27						226	421.01
จตุรพักตรพิมาน	6	4	5	3	5	15	17						55	68.21
ธวัชบุรี	38	18	15	20	21	13	24						149	217.92
พนมไพร	30	22	29	20	21	21	17						160	218.00
โพนทอง	63	49	41	66	61	55	50						385	356.91
โพธิ์ชัย	11	5	6	5	4	5	7						43	74.39
หนองพอก	31	18	17	23	25	27	29						170	258.82
เสลภูมิ	24	9	9	8	8	8	7						73	60.07
สุวรรณภูมิ	59	56	65	31	37	55	62						365	313.51
เมืองสรวง	3	6	6	2	1	1	1						20	86.22
โพนทราย	17	5	7	6	7	10	10						62	221.39
อาจสามารถ	18	8	9	6	17	7	43						108	144.96
เมยวดี	1	0	1	3	2	0	1						8	35.24
ศรีสมเด็จ	6	0	30	70	70	104	64						344	933.03
จังหาร	11	10	4	4	6	8	2						45	95.57
เชียงขวัญ	4	3	11	11	19	15	39						102	366.88
หนองฮี	3	2	6	4	1	2	2						20	80.31
ทุ่งเขาหลวง	6	2	1	9	3	11	7						39	164.95
<b>รวมทั้งหมด</b>	<b>517</b>	<b>343</b>	<b>388</b>	<b>447</b>	<b>472</b>	<b>530</b>	<b>549</b>						<b>3,246</b>	<b>248.06</b>

ที่มา : ข้อมูล ณ วันที่ 28 กรกฎาคม 2562 (จากรายงาน 506)

### 3.7 สถานการณ์โรคเลปโตสไปโรซิสจังหวัดร้อยเอ็ด ปี 2562

ตั้งแต่ 1 มกราคม- 28 กรกฎาคม 2562 มีรายงานผู้ป่วยด้วยโรคเลปโตสไปโรซิส จำนวน 32 ราย ไม่มีผู้ป่วยเสียชีวิต อัตราป่วยเท่ากับ 2.45 ต่อแสนประชากร

พบผู้ป่วยใน 14 อำเภอ อำเภอที่มีอัตราป่วยสูงสุด 3 อันดับแรก คือ อ.เมืองสรวง อ.ทุ่งเขาหลวง และ อ.หนองพอก

ตารางที่ 10 จำนวนผู้ป่วยโรคเลปโตสไปโรซิส จำแนกรายเดือน ปี 2562

อำเภอ	เดือน												รวม	อัตราป่วย (ต่อแสน)
	ม.ค.	ก.พ.	มี.ค.	เม.ย.	พ.ค.	มิ.ย.	ก.ค.	ส.ค.	ก.ย.	ต.ค.	พ.ย.	ธ.ค.		
เมือง	0	3	2	1	0	0	0						6	3.84
-ในเขตเทศบาล	0	0	1	0	0	0	0						1	2.89
- นอกเขต	0	3	1	1	0	0	0						5	4.11
เกษตรวิสัย	1	0	0	0	0	0	0						1	1.02
ปทุมรัตน์	0	0	0	0	0	0	0						0	0.00
จตุรพักตรพิมาน	2	0	0	0	1	0	0						3	3.72
ธวัชบุรี	0	1	1	0	0	1	0						3	4.39
พนมไพร	0	0	0	1	0	1	1						3	4.09
โพนทอง	0	0	0	0	0	0	0						0	0.00
โพธิ์ชัย	1	0	0	0	0	0	0						1	1.73
หนองพอก	0	0	2	0	0	0	1						3	4.57
เสลภูมิ	1	0	0	0	0	0	1						2	1.65
สุวรรณภูมิ	0	0	1	1	0	1	0						3	2.58
เมืองสรวง	1	0	0	0	1	0	0						2	8.62
โพนทราย	0	0	0	0	0	0	0						0	0.00
อาจสามารถ	0	1	0	0	0	0	0						1	1.34
เมยวดี	0	0	0	0	0	0	0						0	0.00
ศรีสมเด็จ	0	0	0	0	0	0	0						0	0.00
จังหาร	0	0	0	0	1	0	0						1	2.12
เชียงขวัญ	0	0	1	0	0	0	0						1	3.60
หนองฮี	0	0	0	0	0	0	0						0	0.00
ทุ่งเขาหลวง	0	0	1	0	0	1	0						2	8.46
<b>รวมทั้งหมด</b>	<b>6</b>	<b>5</b>	<b>8</b>	<b>3</b>	<b>3</b>	<b>4</b>	<b>3</b>						<b>32</b>	<b>2.45</b>

ที่มา : ข้อมูล ณ วันที่ 28 กรกฎาคม 2562 (จากรายงาน 506)

### 3.8 สถานการณ์โรคสครับไทฟัสจังหวัดร้อยเอ็ด ปี 2562

ตั้งแต่ 1 มกราคม- 28 กรกฎาคม 2562 มีรายงานผู้ป่วยด้วยโรคสครับไทฟัส จำนวน 134 ราย อัตราป่วยเท่ากับ 10.24 ต่อแสนประชากร พบผู้ป่วยใน 18 อำเภอ

อำเภอที่มีอัตราป่วยสูงสุด 3 อันดับแรก คือ อ.ทุ่งเขาหลวง อ.ธวัชบุรี และ อ.เมืองสรวง ตารางที่ 11 จำนวนและอัตราป่วยโรคสครับไทฟัส รายอำเภอ จำแนก รายเดือน ปี 2562

อำเภอ	เดือน												รวม	อัตราป่วย (ต่อแสน)
	ม.ค.	ก.พ.	มี.ค.	เม.ย.	พ.ค.	มิ.ย.	ก.ค.	ส.ค.	ก.ย.	ต.ค.	พ.ย.	ธ.ค.		
เมือง	2	2	3	0	2	5	1						15	9.61
เกษตรวิสัย	0	1	0	0	1	1	0						3	3.05
ปทุมรัตน์	0	0	0	0	0	0	0						0	0.00
จตุรพักตรพิมาน	1	1	0	1	2	1	0						6	7.44
ธวัชบุรี	1	1	2	3	5	8	4						24	35.10
พนมไพร	0	4	6	1	1	2	4						18	24.53
โพนทอง	0	0	0	0	1	0	0						1	0.93
โพธิ์ชัย	0	1	0	0	1	0	0						2	3.46
หนองพอก	1	1	0	0	0	0	0						2	3.04
เสลภูมิ	1	3	1	1	1	3	1						11	9.05
สุวรรณภูมิ	1	0	0	2	3	9	3						18	15.46
เมืองสรวง	2	0	2	1	0	2	0						7	30.18
โพนทราย	0	1	0	1	1	3	1						7	25.00
อาจสามารถ	0	0	0	0	0	0	0						0	0.00
เมยวดี	1	0	0	1	0	0	0						2	8.81
ศรีสมเด็จ	0	0	0	1	0	0	0						1	2.71
จังหาร	0	2	0	0	0	1	0						3	6.37
เชียงขวัญ	0	0	0	0	0	1	1						2	7.19
หนองฮี	0	0	1	0	0	2	0						3	12.05
ทุ่งเขาหลวง	2	2	1	1	1	1	1						9	38.07
<b>รวมทั้งหมด</b>	<b>12</b>	<b>19</b>	<b>16</b>	<b>13</b>	<b>19</b>	<b>39</b>	<b>16</b>						<b>134</b>	<b>10.24</b>

ที่มา : ข้อมูล ณ วันที่ 28 กรกฎาคม 2562 (จากรายงาน 506)

### 3.9 สถานการณ์โรคพิษสุนัขบ้าในสัตว์ ปี 2562 ข้อมูล ณ วันที่ 28 กรกฎาคม 2562

([www.thairabies.net](http://www.thairabies.net))



#### สถานการณ์โรคพิษสุนัขบ้าในคนประเทศไทย ปี 2562

สถานการณ์โรคพิษสุนัขบ้าในคน ข้อมูล ณ วันที่ 28 กรกฎาคม 2562 พบผู้เสียชีวิต 2 ราย

รายที่ 1 เพศชาย อายุ 32 ปี จ.สุรินทร์ ถูกสุนัขจรจัดกัด เมื่อเดือนพฤศจิกายน 2561 ไม่ได้พบแพทย์เพื่อรับการฉีดวัคซีนป้องกันโรคพิษสุนัขบ้า เริ่มป่วย 16 เมษายน 2562 รับการรักษาที่ รพ.สุรินทร์ วันที่ 22 เมษายน 2562 และเสียชีวิตเมื่อวันที่ 24 เมษายน 2562 ผลการตรวจพบเชื้อโรคพิษสุนัขบ้าในเนื้อสมอง

รายที่ 2 เพศหญิงอายุ 10 ปี จ.นครศรีธรรมราช ถูกสุนัขจรจัดข่วน เมื่อปลายเดือนมีนาคม 2562 ไม่ได้ล้างแผล ไม่ได้ฉีดวัคซีนป้องกันโรคพิษสุนัขบ้า หลังจากนั้น 2 เดือน มีอาการป่วย ไข้ ปวดศีรษะ กระวนกระวาย กลั้วน้ำ กลั้วลม ถ่มน้ำลายตลอดเวลา และเสียชีวิต

#### สถานการณ์โรคพิษสุนัขบ้าในสัตว์ จังหวัดร้อยเอ็ด ปี 2562

- พบจำนวนหัวสัตว์ที่ให้ผลบวกต่อโรคพิษสุนัขบ้า จำนวน 10 หัว จาก 6 อำเภอ
- เดือนกรกฎาคม 2562 พบพื้นที่ตรวจพบโรคพิษสุนัขบ้าในสัตว์ จำนวน 1 หัว จาก 1 อำเภอ

วันที่รับตัวอย่าง	จังหวัด	อำเภอ	ตำบล	หมู่ที่	ชนิดสัตว์	ผลตรวจ
14/1/2562	ร้อยเอ็ด	โพธิ์ชัย	คำพอง	5	สุนัข	ผลบวก
25/1/2562	ร้อยเอ็ด	สุวรรณภูมิ	ทุ่งกุลา	6	สุนัข	ผลบวก
12/3/2562	ร้อยเอ็ด	ศรีสมเด็จ	สวนจิก	8	สุนัข	ผลบวก
20/3/2562	ร้อยเอ็ด	โพนทราย	โพนทราย	2	สุนัข	ผลบวก
27/3/2562	ร้อยเอ็ด	โพธิ์ชัย	อัครค้ำ		สุนัข	ผลบวก
17/4/2562	ร้อยเอ็ด	โพนทราย	สามขา	1	สุนัข	ผลบวก
7/6/2562	ร้อยเอ็ด	หนองฮี	ดุกอิ่ง	7	สุนัข	ผลบวก
7/6/2562	ร้อยเอ็ด	หนองฮี	เด่นราษฎร์	12	สุนัข	ผลบวก
12/6/2562	ร้อยเอ็ด	พนมไพร	นวนวล	5	สุนัข	ผลบวก
22/7/2562	ร้อยเอ็ด	พนมไพร	โพธิ์ชัย	11	สุนัข	ผลบวก



พื้นที่ที่ตรวจพบโรคพิษสุนัขบ้าในสัตว์ รายอำเภอ จ.ร้อยเอ็ด ปี 2558 - 2562

อำเภอ	ปี 2558	ปี 2559	ปี 2560	ปี 2561	ปี 2562
เมืองร้อยเอ็ด	0	7	23	18	0
เกษตรวิสัย	0	0	0	4	0
ปทุมรัตน์	0	0	2	1	0
จตุรพักตรพิมาน	0	0	5	3	0
ธวัชบุรี	0	0	11	7	0
พนมไพร	0	0	5	4	2
โพนทอง	0	0	4	2	0
โพธิ์ชัย	0	0	0	8	2
หนองพอก	0	0	4	5	0
เสลภูมิ	0	0	11	13	0
สุวรรณภูมิ	0	0	4	10	1
เมืองสรวง	0	0	2	1	0
โพนทราย	0	0	0	2	2
อาจสามารถ	0	0	14	7	0
เมยวดี	0	0	1	3	0
ศรีสมเด็จ	2	0	1	1	1
จังหาร	0	1	1	0	0
เชียงขวัญ	0	1	6	5	0
หนองฮี	0	0	0	4	2
ทุ่งเขาหลวง	0	0	3	4	0
<b>รวมทั้งหมด</b>	<b>2</b>	<b>9</b>	<b>97</b>	<b>102</b>	<b>10</b>