



1. การส่งรายงาน 506

ตั้งแต่ 26 กุมภาพันธ์ ถึง 26 มีนาคม 2562 สำนักงานสาธารณสุขจังหวัดร้อยเอ็ด ได้รับรายงานโรคที่เฝ้าระวังทางระบาดวิทยา จากบัตรรายงาน 506 จำนวน 4,319 บัตร โดยได้รับบัตรรายงานจากโรงพยาบาลส่งเสริมสุขภาพตำบล 209 แห่ง (950 บัตร) และจากโรงพยาบาลทุกแห่ง (3,369 บัตร)

ความทันเวลาในการส่งบัตรรายงาน 506 พบว่า ในภาพรวมโรงพยาบาลส่งเสริมสุขภาพตำบล มีการส่งรายงานทันเวลา ร้อยละ 92.11 สำหรับโรงพยาบาลชุมชนและโรงพยาบาลทั่วไป มีความทันเวลาในการรายงาน ร้อยละ 96.23

ความทันเวลาในการส่งรายงานในเดือนนี้

- สสอ. มีความทันเวลาในการส่งรายงานได้ตามเกณฑ์ (มากกว่า ร้อยละ 80) จำนวน 17 แห่ง
- สสอ. มีความทันเวลาในการส่งรายงานไม่ได้ตามเกณฑ์ (น้อยกว่า ร้อยละ 80) จำนวน 3 แห่ง

คือ สสอ. อาจสามารถ สสอ.เกษตรวิสัย และ สสอ.เมืองสรวง

- รพ.มีความทันเวลาในการส่งรายงานได้ตามเกณฑ์ (มากกว่า ร้อยละ 80) ครบทุกแห่ง

2. สถานการณ์โรคเฝ้าระวังปี 2562 (ตั้งแต่ 1 มกราคม – 26 มีนาคม 2562)

โรคที่มีรายงานผู้ป่วยสูงสุด 5 อันดับแรกตั้งแต่ต้นปี คือ อุจจาระร่วง รองลงมา คือ ปอดบวม อาหารเป็นพิษ ไข้ไม่ทราบสาเหตุ และ ไข้หวัดใหญ่

โรคที่มีรายงานผู้ป่วยสูงสุด 5 อันดับแรก **เดือนมีนาคม 2562** คือ อุจจาระร่วง รองลงมา คือ ปอดบวม ไข้ไม่ทราบสาเหตุ อาหารเป็นพิษ และ ไข้หวัดใหญ่

ตารางที่ 1 จำนวนและอัตราป่วยด้วยโรคเฝ้าระวังทางระบาดวิทยา 10 อันดับแรก จ.ร้อยเอ็ด ปี 2562

โรค	เดือน			จำนวน (ราย)	อัตราป่วย (ต่อแสน)
	ม.ค. 62	ก.พ.62	มี.ค.62		
1. อุจจาระร่วง	3,116	2,138	1,599	6,853	523.70
2. ปอดบวม	647	742	565	1,954	149.32
3. อาหารเป็นพิษ	517	343	279	1,139	87.04
4. ไข้ไม่ทราบสาเหตุ	313	343	327	983	75.12
5. ไข้หวัดใหญ่	146	253	239	638	48.76
6. ตาแดง	158	147	138	443	33.85
7. สุกใส	69	99	68	236	18.03
8 ไข้เลือดออก	48	77	46	171	13.07
9. มือเท้าปาก	63	46	30	139	10.62
10.สครับไทฟัส	12	19	12	43	3.29

ตารางที่ 2 จำนวนและร้อยละสถานบริการที่ส่งบัตรรายงาน 506 และความทันเวลา รายอำเภอ
ระหว่างวันที่ 26 มกราคม 2562 - 26 กุมภาพันธ์ 2562

อำเภอ	จำนวนครั้งที่ส่งรายงาน (ครั้ง)	จำนวน รพ.สต. ที่ส่งรายงาน /รพ.สต.ทั้งหมด	จำนวนบัตรทันเวลา / บัตรทั้งหมด	ทันเวลา ร้อยละ	โรงพยาบาล	จำนวนบัตรทันเวลา / บัตรทั้งหมด	ทันเวลา ร้อยละ
1. เมือง	28	15 / 18	53 / 62	85.48	1. ร้อยเอ็ด	809 / 884	91.52
2.เกษตรวิสัย	12	15 / 15	67 / 91	73.63	2.เกษตรวิสัย	287/ 298	96.31
3. ปทุมรัตต์	15	12 / 12	55 / 56	98.21	3. ปทุมรัตต์	49 / 49	100.00
4.จตุรพักตร ๗	11	8 / 12	16 / 20	80.00	4.จตุรพักตร ๗	157 / 157	100.00
5. ธวัชบุรี	16	10 / 11	43 / 51	84.31	5. ธวัชบุรี	57 / 59	96.61
6. พนมไพร	25	15 / 15	42 / 42	100.00	6. พนมไพร	116 / 116	100.00
7. โพนทอง	18	17 / 21	42 / 46	91.30	7. โพนทอง	337 / 337	100.00
8. โพธิ์ชัย	19	9 / 9	43 / 44	97.73	8. โพธิ์ชัย	43 / 47	91.49
9. หนองพอก	16	11 / 12	57 / 57	100.00	9. หนองพอก	80 / 81	98.77
10.เสลภูมิ	9	25 / 25	187 / 193	96.89	10.เสลภูมิ	98 / 105	93.33
11.สุวรรณภูมิ	20	17 / 17	94 / 94	100.00	11.สุวรรณภูมิ	246 / 251	98.01
12. เมืองสรวง	18	4 / 5	11 / 15	73.33	12. เมืองสรวง	85 / 85	100.00
13. โพนทราย	9	3 / 5	6 / 7	85.71	13. โพนทราย	66 / 66	100.00
14. อาจสามารถ	21	13 / 13	18 / 25	72.00	14. อาจสามารถ	122 / 122	100.00
15. เมยวดี	8	5 / 5	27 / 27	100.00	15. เมยวดี	102 / 102	100.00
16. ศรีสมเด็จ	22	6 / 7	34 / 34	100.00	16. ศรีสมเด็จ	184 / 187	98.40
17. จัंहาร	18	10 / 10	28 / 32	87.50	17. จัंहาร	105 / 106	99.06
18. เชียงขวัญ	17	7 / 7	30 / 31	96.77	18. เชียงขวัญ	42 / 42	100.00
19. หนองฮี	15	6 / 7	15 / 15	100.00	19. หนองฮี	22 / 22	100.00
20. หุ่นเขาหลวง	17	3 / 5	7 / 8	87.50	20. หุ่นเขาหลวง	80 / 80	100.00
					21. จุรีเวช	147 / 164	89.63
					22 ร้อยเอ็ดธนบุรี	8 / 9	88.89
รวม		209 / 229	875/950	92.11		3242 / 3369	96.23

หมายเหตุ

รพ.สต. ที่ไม่มีการส่งรายงาน 506 ในเดือนนี้ 17 แห่ง ดังนี้

- อ.โพนทอง 4 แห่ง คือ รพ.สต.อุ่มเม่า รพ.สต.จุมจั้ง รพ.สต.บึงงาม และ รพ.สต.ดงกลาง
- อ.จตุรพักตรพิมาน 4 แห่ง คือ รพ.สต.เมืองหงส์ รพ.สต.ดงแดง รพ.สต.หนองคลอง และรพ.สต.ร่องคำ
- อ.เมืองร้อยเอ็ด 3 แห่ง คือ รพ.สต.แมต รพ.สต.แคนใหญ่ และ รพ.สต.โนนตาล
- อ.โพนทราย 2 แห่ง คือ รพ.สต.เกาะแก้ว และ รพ.สต.ดอนสัมพันธ์
- อ.หนองฮี 1 แห่ง คือ รพ.สต.เดนมราชบุรี
- อ.ศรีสมเด็จ 1 แห่ง คือ รพ.สต.สวนจิก
- อ.หนองพอก 1 แห่ง คือ รพ.สต.ท่าสีดา
- อ.ธวัชบุรี 1 แห่ง คือ รพ.สต.ราชธานี

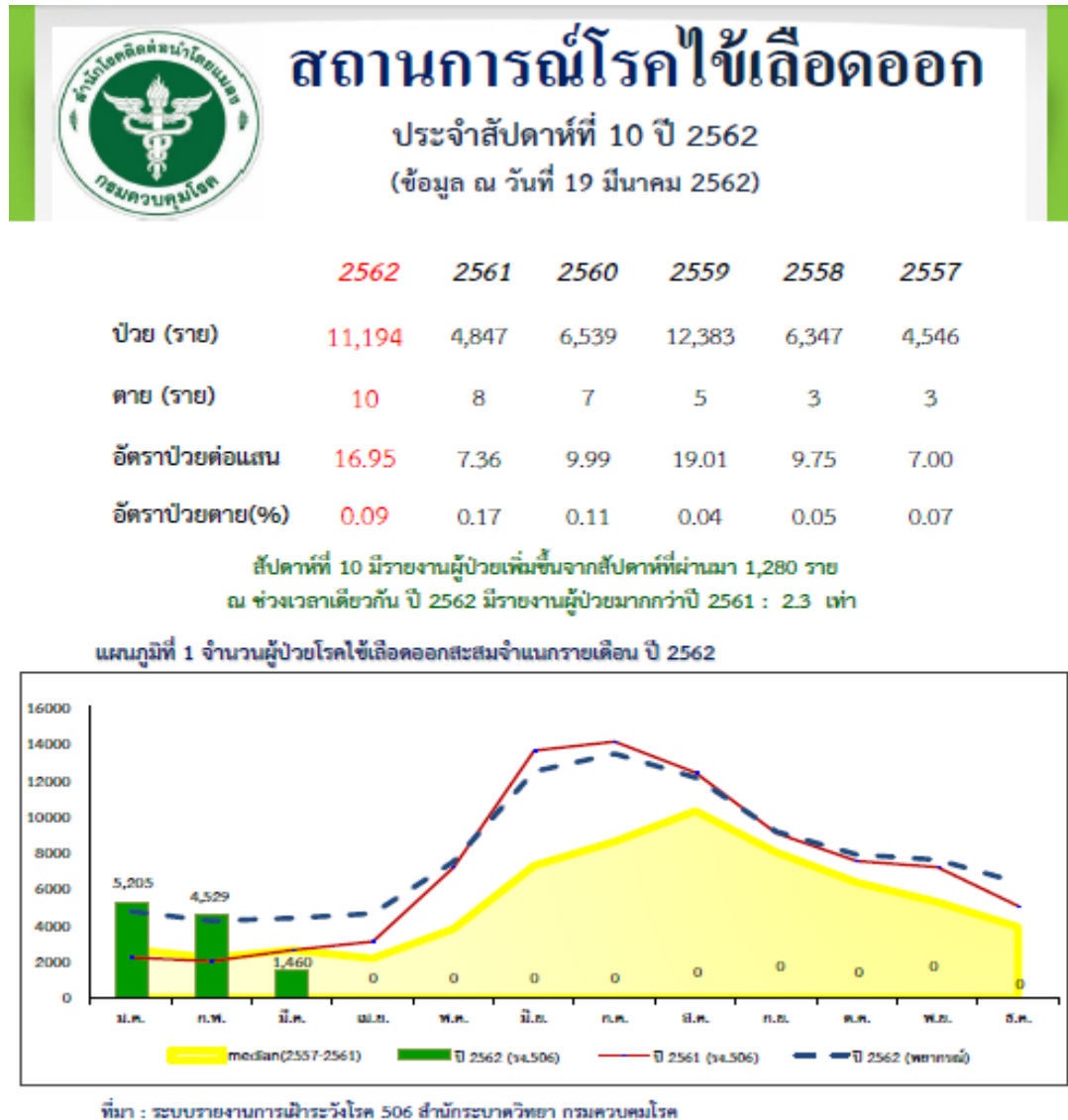
* รพ.สต. ส่ง zero report เดือนนี้ 3 แห่ง คือ

- อ.ห้วยเขาหลวง 2 แห่ง คือ รพ.สต.มะบ้า และ รพ.สต.ยางดอ
- อ.เมืองสรวง 1 แห่ง คือ รพ.สต.สูงยาง

3. สถานการณ์โรคที่สำคัญในเดือนมีนาคม 2562

3.1 สถานการณ์โรคไข้เลือดออก จ.ร้อยเอ็ด

สถานการณ์ประเทศไทย



ตารางที่ 1 การกระจายของผู้ป่วยและผู้เสียชีวิตด้วยโรคไข้เลือดออกจำแนกตามภาค

ภาค	จำนวนป่วย (ราย)	ผู้ป่วยตาย (ราย)	อัตราป่วย (ต่อประชากรแสนคน)	อัตราตาย (ต่อประชากรแสนคน)	อัตราป่วยตาย (ร้อยละ)
เหนือ	1,183	0	9.53	0.00	0.00
ตะวันออกเฉียงเหนือ	2,666	2	12.14	0.01	0.08
กลาง	5,018	7	22.50	0.03	0.14
ใต้	2,327	1	24.83	0.01	0.04

สถานการณ์โรคไข้เลือดออก จ.ร้อยเอ็ด (ณ วันที่ 26 มีนาคม 2562)

ตั้งแต่วันที่ 1 มกราคม - 26 มีนาคม 2562 มีรายงานผู้ป่วย 171 ราย ไม่มีผู้เสียชีวิต อัตราป่วย 13.07 ต่อประชากรแสนคน จำนวนผู้ป่วยมากกว่าค่ามัธยฐาน 5 ปี และ มากกว่าปี 2561 ในช่วงเวลาเดียวกันประมาณ 7 เท่า

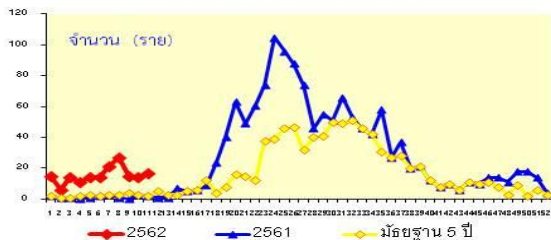
พบผู้ป่วย 16 อำเภอ 71 ตำบล 113 หมู่บ้าน อำเภอที่พบผู้ป่วยสูงสุด 5 อันดับแรกคือ อ.พนมไพร รองลงมา คือ อ.เสลภูมิ อ.ธวัชบุรี อ.จังหาร และ อ.เมืองร้อยเอ็ด

สถานการณ์โรคไข้เลือดออกจังหวัดร้อยเอ็ด ปี 2562

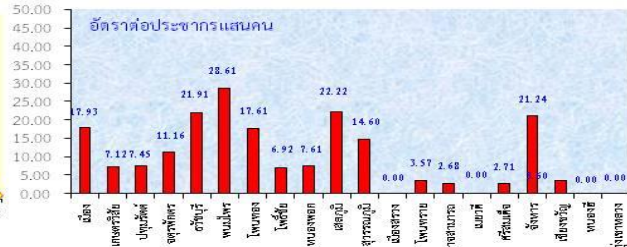
ข้อมูล ณ วันที่ 26 มีนาคม 2562 (รายงาน 506)

* จำนวนผู้ป่วย	171	ราย
* เสียชีวิต	0	ราย
* อัตราป่วย	13.07	ต่อประชากรแสนคน
* อัตราป่วยตายร้อยละ	0.00	

จำนวนผู้ป่วยไข้เลือดออก จำแนกรายสัปดาห์ ปี 2562 เปรียบกับ ค่ามัธยฐาน 5 ปี



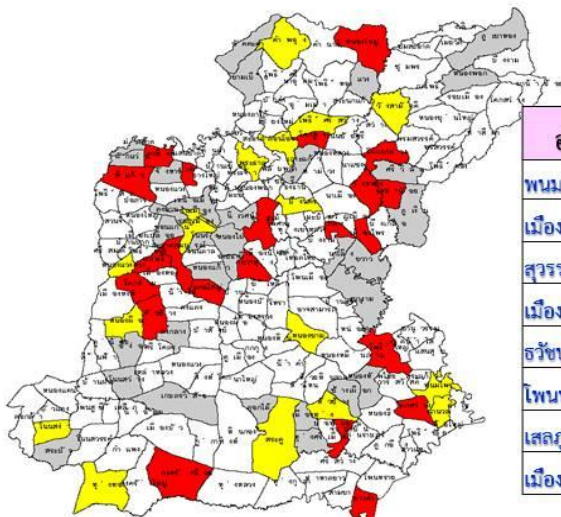
อัตราป่วยไข้เลือดออก จำแนกรายอำเภอ จ.ร้อยเอ็ด ปี 2562 (ตั้งแต่ 1 มกราคม -26 มีนาคม 2562 จาก รายงาน 506)



อัตราป่วยอยู่ในลำดับที่ 51 ของประเทศ ลำดับที่ 9 ของภาคตะวันออกเฉียงเหนือ ลำดับที่ 3 ของเขตสุขภาพที่ 7

ตำบลที่พบผู้ป่วยไข้เลือดออกในช่วง 4 สัปดาห์ล่าสุด ปี 2562

สัปดาห์ที่ 8 - 11 (วันที่ 24 ก.พ. - 26 มี.ค.62) จากรายงาน 506



อำเภอ	ตำบล	Wk 8-11	Wk 8	wk 9	wk 10	Wk 11
พนมไพร	โพธิ์ใหญ่	8	6	1	0	1
เมือง	สะอาดสมบูรณ์	5	2	0	3	0
สุวรรณภูมิ	หัวช้าง	4	2	2	0	0
เมือง	แคนใหญ่	3	2	0	0	1
ธวัชบุรี	อุมเม้า	3	1	1	1	0
พนมทอง	วังสามัคคี	3	2	1	0	0
เสลภูมิ	วังหลวง	3	2	0	0	1
เมือง	รอบเมือง	2	1	1	0	0

สีแดง หมายถึง ตำบล พบผู้ป่วย 1-2 สัปดาห์ที่ผ่านมา
 สีส้ม หมายถึง ตำบล พบผู้ป่วย 3-4 สัปดาห์ที่ผ่านมา
 สีเทา หมายถึง ตำบลพบผู้ป่วย รายสุดท้ายเกิน 4 สัปดาห์
 สีขาว หมายถึง ตำบลไม่พบผู้ป่วย

ตารางที่ 3 จำนวนผู้ป่วยโรคไข้เลือดออก รายอำเภอ จำแนกรายสัปดาห์ จังหวัดร้อยเอ็ด ปี 2562

อำเภอ	รวม สัปดาห์ที่ 1 - 11 (1 ม.ค. - 26 มี.ค.62)	สัปดาห์ที่พบผู้ป่วย				
		Wk 8 - 11	Wk 8	Wk 9	Wk 10	Wk 11
		24 ก.พ. - 26 มี.ค.	(24 ก.พ. - 2 มี.ค.)	(3 - 9 มี.ค.)	(10 - 16 มี.ค.)	(17 - 26 มี.ค.)
เมือง	28	15	5	3	2	5
เกษตรวิสัย	7	2	0	1	0	1
ปทุมรัตน์	4	1	1	0	0	0
จตุรพักตร ฯ	9	6	1	2	2	1
ธวัชบุรี	15	7	3	2	0	2
พนมไพร	21	12	7	3	0	2
โพนทอง	19	9	2	1	4	2
โพธิ์ชัย	4	2	0	1	1	0
หนองพอก	5	0	0	0	0	0
เสลภูมิ	27	8	3	0	1	4
สุวรรณภูมิ	17	7	3	1	2	1
เมืองสรวง	0	0	0	0	0	0
โพนทราย	1	1	0	0	1	0
อาจสามารถ	2	1	1	0	0	0
เมยวดี	0	0	0	0	0	0
ศรีสมเด็จ	1	1	0	0	1	0
จังหาร	10	3	0	1	0	2
เชียงขวัญ	1	1	1	0	0	0
หนองฮี	0	0	0	0	0	0
ทุ่งเขาหลวง	0	0	0	0	0	0
รวมทั้งหมด	171	76	27	15	14	20

หมายเหตุ : จำนวนผู้ป่วยสัปดาห์สุดท้าย ยังได้รับรายงานไม่ครบถ้วน อาจมีการเปลี่ยนแปลงได้

ในช่วง 4 สัปดาห์ล่าสุด (ระหว่างวันที่ 24 กุมภาพันธ์ - 26 มีนาคม 2562) พบผู้ป่วย 76 ราย จาก 15 อำเภอ อำเภอที่พบผู้ป่วยสูงสุด 5 อันดับแรกคือ อ.เมืองร้อยเอ็ด 15 ราย อ.พนมไพร 12 ราย อ.โพนทอง 9 ราย อ.เสลภูมิ 8 ราย และ อ.สุวรรณภูมิ 7 ราย

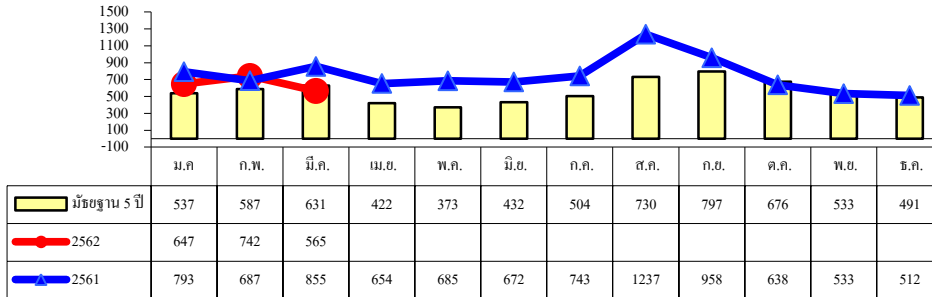
ตารางที่ 4 จำนวนผู้ป่วยไข้เลือดออก รายเดือนรายอำเภอปี 2562 เปรียบเทียบปี 2561 และมีฐาน 5 ปี

อำเภอ	ผู้ป่วย ปี 2562				ปี 2561	มีฐาน 5 ปี (ปี 2557 -2561)
	ม.ค.	ก.พ.	มี.ค.	รวม	(ม.ค.- มี.ค.)	(ม.ค.- มี.ค.)
เมือง	4	14	10	28	1	6
- ในเขตเทศบาล	2	2	0	4	0	2
- นอกเขต	2	12	10	24	1	4
เกษตรวิสัย	4	2	1	7	0	0
ปทุมรัตน์	1	3	0	4	0	2
จตุรพักตรพิมาน	2	2	5	9	4	2
ธวัชบุรี	2	9	4	15	2	1
พนมไพร	3	13	5	21	0	1
โพนทอง	7	5	7	19	1	1
โพธิ์ชัย	0	2	2	4	1	0
หนองพอก	3	2	0	5	2	2
เสลภูมิ	13	9	5	27	1	5
สุวรรณภูมิ	4	10	3	17	2	0
เมืองสรวง	0	0	0	0	0	0
โพนทราย	0	0	1	1	0	3
อาจสามารถ	0	2	0	2	3	0
เมยวดี	0	0	0	0	0	0
ศรีสมเด็จ	0	0	1	1	0	0
จังหาร	5	3	2	10	0	0
เชียงขวัญ	0	1	0	1	0	0
หนองฮี	0	0	0	0	0	0
ทุ่งเขาหลวง	0	0	0	0	1	1
รวม	48	77	46	171	18	24

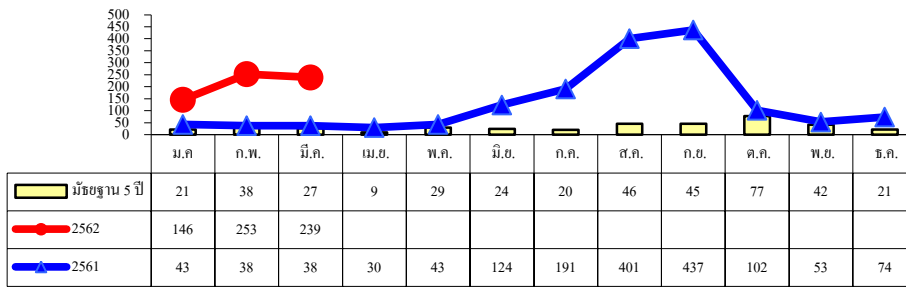
ที่มา : ข้อมูล ณ วันที่ 26 มีนาคม 2562 (จากรายงาน 506)

3.2 สถานการณ์โรคปอดบวมและไข้หวัดใหญ่จังหวัดร้อยเอ็ด ปี 2562

ตั้งแต่ 1 มกราคม – 26 มีนาคม 2562 มีรายงานผู้ป่วยผู้ป่วยโรคปอดบวม 1,954 ราย อัตราป่วยเท่ากับ 149.32 ต่อประชากรแสนคน โรคไข้หวัดใหญ่ 638 ราย อัตราป่วย 48.76 ต่อประชากรแสนคน จำนวนผู้ป่วยปอดบวม เดือนมกราคม- มีนาคม 2562 ใกล้เคียงกับปี 2561 และค่ามัธยฐาน 5 ปี สำหรับโรคไข้หวัดใหญ่ จำนวนผู้ป่วยปี 2562 มากกว่าปี 2561 และมัธยฐาน 5 ปี ประมาณ 7 เท่า



รูปที่ 1 จำนวนผู้ป่วยโรคปอดบวม รายเดือน ปี 2561-2562 และมัธยฐาน 5 ปี จ.ร้อยเอ็ด



รูปที่ 2 จำนวนผู้ป่วยโรคไข้หวัดใหญ่ รายเดือน ปี 2561-2562 และมัธยฐาน 5 ปี จ.ร้อยเอ็ด

กลุ่มอายุที่มีอัตราป่วยสูงสุด โรคปอดบวมคือ กลุ่มอายุ 65 ปีขึ้นไป และ กลุ่มอายุ 0-4 ปี สำหรับโรคไข้หวัดใหญ่ กลุ่มอายุที่มีอัตราป่วยสูงสุด คือ กลุ่มอายุ 0-4 ปี กลุ่มอายุ 5-9 ปี และ กลุ่มอายุ 10 -14 ปี

การระบาดในปีนี้ พบว่า ไข้หวัดใหญ่ สายพันธุ์ B มีแนวโน้มเพิ่มสูงขึ้น

มาตรการการป้องกันโรคไข้หวัดใหญ่ → **มาตรการ “ปิด ล้าง เลี่ยง หยุด”**

ป้องกัน ไข้หวัดใหญ่ทุกสายพันธุ์

<ปิด ล้าง เลี่ยง หยุด

ปิด คือ ปิดปาก ปิดจมูก เมื่อไอ จาม
ล้าง คือ ล้างมือบ่อยๆ ด้วยสบู่ หรือใช้แอลกอฮอล์ล้างทำความสะอาดมือ
เลี่ยง คือ หลีกเลี่ยงคลุกคลีใกล้ชิดกับผู้ป่วย
หยุด คือ เมื่อป่วย ควรหยุดเรียน หยุดงาน หยุดกิจกรรมในสถานที่แออัด

*หากมีอาการไอ เจ็บคอ ปวดเมื่อยกล้ามเนื้อ และมีไข้สูง ให้พบแพทย์ทันทีภายใน 48 ชั่วโมง

กรมควบคุมโรค 1422

สัญญาณเตือนอันตราย ที่ต้องรีบพาเด็กไปพบแพทย์ทันที คือ ใช้สูง รู้สึกหอบ เหนื่อย หรือภายใน 2 วัน แล้วอาการไม่ดีขึ้น โดยเฉพาะ เด็กเล็ก ผู้สูงอายุ หญิงตั้งครรภ์ และผู้มีโรคประจำตัว

หากพบการระบาดของโรคไข้หวัดใหญ่ ลักษณะเป็นกลุ่มก้อน ให้แจ้งเจ้าหน้าที่สาธารณสุขทันที

ตารางที่ 5 จำนวนผู้ป่วยและอัตราป่วยโรคปอดบวมและไข้หวัดใหญ่ จ.ร้อยเอ็ด รายเดือน ปี 2562

อำเภอ	ปอดบวม					ไข้หวัดใหญ่				
	ม.ค.	ก.พ.	มี.ค.	รวม	อัตราป่วย	ม.ค.	ก.พ.	มี.ค.	รวม	อัตราป่วย
เมือง	106	94	75	275	176.13	54	71	49	174	111.44
เกษตรวิสัย	76	59	44	179	182.01	26	61	40	127	129.14
ปทุมรัตต์	22	20	13	55	102.46	1	4	2	7	13.04
จตุรพักตรพิมาน	29	33	74	136	168.65	2	6	15	23	28.52
ธวัชบุรี	35	31	22	88	128.71	11	23	14	48	70.20
พนมไพร	24	33	27	84	114.45	4	7	12	23	31.34
โพนทอง	56	55	39	150	139.06	16	18	35	69	63.97
โพธิ์ชัย	5	10	9	24	41.52	2	1	1	4	6.92
หนองพอก	9	25	15	49	74.60	2	0	5	7	10.66
เสลภูมิ	36	34	32	102	83.94	6	26	29	61	50.20
สุวรรณภูมิ	37	56	46	139	119.39	3	5	3	11	9.45
เมืองสรวง	19	36	17	72	310.38	1	1	1	3	12.93
โพนทราย	28	42	24	94	335.65	0	0	1	1	3.57
อาจสามารถ	32	39	29	100	134.22	1	2	3	6	8.05
เมยวดี	16	26	11	53	233.44	2	3	6	11	48.45
ศรีสมเด็จ	24	21	18	63	170.88	8	9	7	24	65.10
จังหาร	28	45	18	91	193.27	3	4	6	13	27.61
เสิงสาง	25	41	19	85	305.73	1	8	3	12	43.16
หนองฮี	19	14	16	49	196.75	1	0	1	2	8.03
ทุ่งเขาหลวง	21	28	17	66	279.15	2	4	6	12	50.75
รวมทั้งหมด	647	742	565	1,954	149.32	146	253	239	638	48.76

ที่มา : ข้อมูล ณ วันที่ 26 มีนาคม 2562 (จากรายงาน 506)

ตารางที่ 6 สัดส่วนผู้ป่วยอาการคล้ายไข้หวัดใหญ่ (ILI) ต่อผู้ป่วยนอกทั้งหมด ของโรงพยาบาลทั่วไป และโรงพยาบาลชุมชน จังหวัดร้อยเอ็ด จำแนกรายสัปดาห์ เดือน มีนาคม ปี 2562

โรงพยาบาล	สัดส่วนผู้ป่วย ILI ต่อผู้ป่วยนอกทั้งหมด (ร้อยละ)				หมายเหตุ
	สัปดาห์ที่ 8 (24กพ-2 มี.ค.62)	สัปดาห์ที่ 9 (3-9 มี.ค.62)	สัปดาห์ที่ 10 (10-16มี.ค.62)	สัปดาห์ที่ 11 (17-23 มี.ค.62)	
1. รพ.ร้อยเอ็ด	1.87	1.44	1.15	1.39	
2.รพ.เกษตรวิสัย	1.82	2.59	2.39	2.22	
3. รพ.ปทุมรัตน์	0.99	0.86	0.43	0.76	
4.รพ.จตุรพักตร ๑	3.39	2.98	3.92	2.83	
5. รพ.ธวัชบุรี	3.57	3.73	3.71	2.85	
6. รพ.พนมไพร	1.67	2.20	2.36	2.03	
7. รพ.โพนทอง	4.16	4.79	3.98	4.12	
8. รพ.โพธิ์ชัย	4.46	3.59	4.91	3.76	
9. รพ.หนองพอก	0.34	0.25	0.28	0.44	
10.รพ.เสลภูมิ	2.41	2.76	2.78	1.47	
11.รพ.สุวรรณภูมิ	2.71	1.84	2.83	2.62	
12. รพ.เมืองสรวง	1.95	2.22	3.26	1.83	
13.รพ.โพนทราย	3.29	2.46	2.97	3.03	
14.รพ.อาจสามารถ	3.96	2.99	3.53	3.13	
15. รพ.เมยวดี	6.25	6.68	6.77	4.88	
16. รพ.ศรีสมเด็จ	7.84	4.19	5.74	6.12	
17. รพ.จันทาร	3.48	3.47	2.88	2.64	
18 เชียงขวัญ	3.59	3.52	5.36	3.33	
19 หนองฮี	2.76	6.00	2.91	2.39	
20 ทุ่งเขาหลวง	6.29	5.56	9.07	9.21	
ภาพรวมทั้งจังหวัด	2.72	2.53	2.69	2.44	

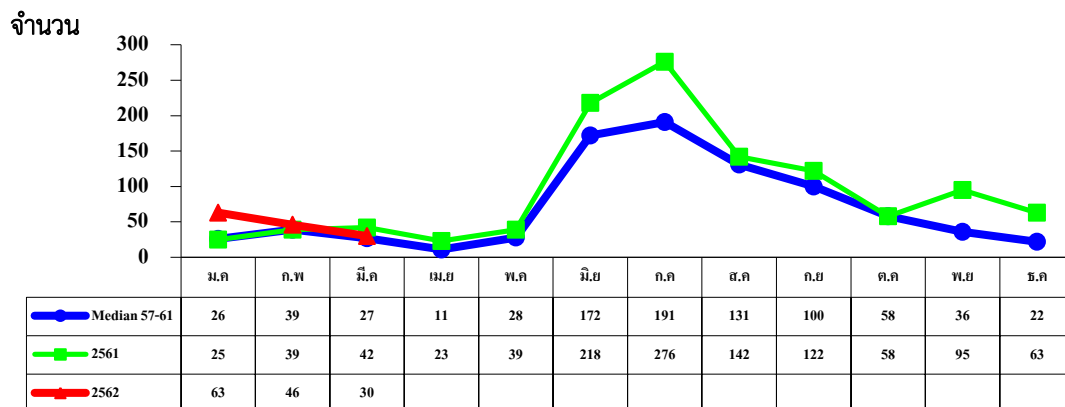
หมายเหตุ ** ยังไม่บันทึกข้อมูล * บันทึกไม่ครบทุกวัน

สัดส่วนผู้ป่วย ILI น้อยกว่า 5 % สถานการณ์ปกติ สัดส่วนผู้ป่วย ILI 5 - 10 % มีแนวโน้มเพิ่มขึ้น

สัปดาห์ที่	หน่วยบริการสาธารณสุข (จำนวนวันที่รายงาน)	สัดส่วนหน่วยบริการ (%)	สรุปสถานการณ์ จังหวัด
ระบบยังไม่ได้รับข้อมูล /ขาดข้อมูล (ส่งมาแล้ว ..วัน/สัปดาห์)		0.00	(2) แนวโน้มเพิ่มขึ้นบางพื้นที่
สถานการณ์ปกติ (สัดส่วนผู้ป่วย ILI < 5%)	45010708 รพ.ร้อยเอ็ด(7วัน) 45011061 รพ.เกษตรวิสัย(7วัน) 45011062 รพ.ปทุมรัตน์(7วัน) 45011063 รพ.จตุรพักตรพิมาน(7วัน) 45011064 รพ.ธวัชบุรี(7วัน) 45011065 รพ.พนมไพร(7วัน) 45011066 รพ.โพนทอง(7วัน) 45011067 รพ.โพธิ์ชัย(7วัน) 45011068 รพ.หนองพอก(7วัน) 45011069 รพ.เสลภูมิ(7วัน) 45011070 รพ.สุวรรณภูมิ(7วัน) 45011071 รพ.เมืองสรวง(7วัน) 45011072 รพ.โพนทราย(7วัน) 45011073 รพ.อาจสามารถ(7วัน)	90.00	
แนวโน้มเพิ่มขึ้น (สัดส่วนผู้ป่วย ILI 5 - 10 %)	45011074 รพ.เมยวดี(7วัน) 45011076 รพ.จันทาร(7วัน) 45027989 โรงพยาบาลเชียงขวัญ(7วัน) 45027990 โรงพยาบาลหนองฮี(7วัน)	10.00	
พิจารณามาตรการฉุกเฉิน (สัดส่วนผู้ป่วย ILI > 10 %)	45011075 รพ.ศรีสมเด็จ(7วัน) 45027988 รพ.ทุ่งเขาหลวง(7วัน)	0.00	
สรุป : สัดส่วนหน่วยบริการขาดส่งข้อมูล : 0.00% ส่งข้อมูล 100.00% ข้อมูลสามารถดำเนินการวิเคราะห์สถานการณ์แผนที่			

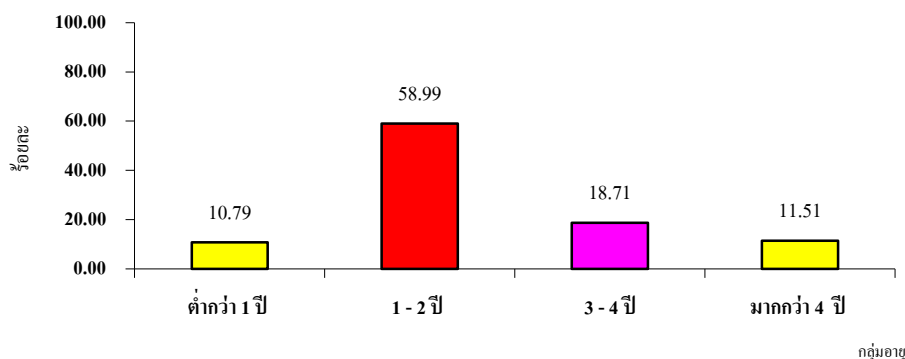
3.4 โรคมือ เท้า ปาก (Hand Foot Mouth Disease)

สถานการณ์ของจังหวัดร้อยเอ็ด ตั้งแต่ 1 มกราคม 2562 - 26 มีนาคม 2562 มีรายงานผู้ป่วยโรค HFMD จำนวน 139 ราย อัตราป่วย 10.62 ต่อประชากรแสนคน จำนวนผู้ป่วยเดือนมกราคม - กุมภาพันธ์ ปี 2562 มากกว่าปี 2561 และค่ามัธยฐาน 5 ปี สำหรับเดือนมีนาคม จำนวนผู้ป่วยน้อยกว่าปี 2561 และค่ามัธยฐาน 5 ปี



รูปที่ 3 จำนวนผู้ป่วยโรคมือ เท้าและปาก จำแนกรายเดือน ปี 2562 เปรียบเทียบ ปี 2561 และค่ามัธยฐานย้อนหลัง 5 ปี (พ.ศ. 2557 - 2561)

กลุ่มอายุที่พบผู้ป่วยสูงสุด คือ อายุ 1 - 2 ปี (ร้อยละ 58.99) รองลงมา คือ อายุ 3 - 4 ปี (ร้อยละ 18.71)



รูปที่ 4 ร้อยละผู้ป่วยโรคมือเท้าปาก จำแนกตามกลุ่มอายุ จ.ร้อยเอ็ด ปี 2562

การป้องกันโรคมือ เท้า ปาก ต้องอาศัยความร่วมมือของศูนย์เด็กเล็ก โรงเรียนอนุบาล และสถานรับเลี้ยงเด็ก ในการตรวจคัดกรองเด็กเป็นประจำทุกวันในตอนเช้า

1 ประสานงานกับโรงเรียนอนุบาล โรงเรียนประถมศึกษา และศูนย์เด็กเล็กที่อยู่ในพื้นที่เน้นเรื่อง การทำความสะอาดป้องกันการแพร่เชื้อ กิจกรรมรณรงค์ทำความสะอาดในศูนย์เด็กเล็กและสถานศึกษา เพื่อป้องกันโรคมือเท้าปาก รวมทั้งให้มีการคัดกรองเด็กนักเรียน หากพบเด็กป่วย มีไข้ ร่วมกับพบ แผลในปาก หรือมีตุ่มที่มือหรือที่เท้า ขอให้หยุดเรียน และแนะนำไม่ให้คลุกคลีกับคนอื่นๆ ในครอบครัวหรือในชุมชน

2. การประชาสัมพันธ์ในทุกช่องทาง เพื่อให้ความรู้เรื่องโรคมือเท้าปาก แก่สถานศึกษา ศูนย์เด็กเล็ก ให้มีส่วนร่วมในการป้องกันควบคุมโรค เน้นการแยกเด็กป่วย ให้หยุดเรียนอยู่บ้าน การทำความสะอาดพื้นผิวที่เด็กสัมผัสด้วยน้ำยาที่มีส่วนผสมของน้ำยาฟอกขาว อย่างถูกวิธี

๓. การดูแลรักษาผู้ป่วยเพื่อป้องกันการเสียชีวิตให้ได้มากที่สุด โดยเน้นย้ำผู้ปกครองทุกคน ถึงสัญญาณอันตราย ที่ต้องรับพาเด็กไปพบแพทย์ทันที คือ ใช้สูกเกิน 2 วัน ซึมลง กินไม่ได้ อาเจียน ชัก หายใจหอบ เพราะอาจเกิดภาวะแทรกซ้อนสมองอักเสบหรือน้ำท่วมปอด และทำให้เสียชีวิตได้

มาตรการในการดำเนินงาน



การตรวจคัดกรองเด็กเป็นประจำทุกวันในตอนเช้า



ให้เด็กล้างมือบ่อยๆ หรือทุกครั้งสัมผัสสิ่งสกปรก ปนเปื้อนเชื้อโรค เช่น ก่อนทานอาหาร หลังเข้าห้องส้วม



หลีกเลี่ยงไม่让孩子ป่วยเล่นคลุกคลีกับเด็กปกติ และเมื่อป่วยควรพักรักษาอยู่ที่บ้าน



ทำความสะอาดอุปกรณ์ เครื่องมือ ของใช้ของเล่น ภายในศูนย์ฯ และโรงเรียนเป็นประจำทุกสัปดาห์ หรือทุกครั้งที่มีเด็กป่วยเป็นโรคมือเท้าปาก



หากพบเด็กป่วยเป็นโรคมือเท้าปาก ให้แจ้งเจ้าหน้าที่สาธารณสุขใกล้บ้านทันที



จัดประชุมอบรมให้ความรู้ผู้ปกครอง อย่างน้อยปีละ 2 ครั้ง



แนวทางการควบคุมโรคมือ เท้า ปาก

ในโรงเรียนและศูนย์เด็กเล็ก



ทำความสะอาด







ทำความสะอาดอุปกรณ์เครื่องใช้ต่างๆ ในห้องเรียน ห้องครัว ภาชนะใส่อาหาร ห้องน้ำ อาคาร เช่น ลูกบิด ราวบันได ของเล่น

แยกสิ่งของเครื่องใช้





จัดเตรียมสิ่งของเครื่องใช้แยกรายบุคคลไว้ใช้ปะปนกัน เช่น ผ้าเช็ดหน้า แกว่น้ำ ช้อนอาหาร และจัดหาอุปกรณ์ให้เด็กเรียนล้างมือด้วยน้ำและสบู่

สังเกตอาการโรคมือ เท้า ปากในเด็ก






ครู พี่เลี้ยง ต้องหมั่นสังเกตอาการโรคมือ เท้า ปากในเด็ก โดยการตรวจเด็กก่อนขึ้นห้องเรียน ถ้าพบมีอาการป่วย มีไข้ มีผื่นตามฝ่ามือ ฝ่าเท้า ให้แยกเด็กอยู่ห้องพยาบาล แล้วติดต่อผู้ปกครองพาลูกกลับบ้านและไปพบแพทย์

ตารางที่ 7 จำนวนผู้ป่วยและอัตราป่วยโรคมือเท้าปาก จำแนกรายเดือน จ.ร้อยเอ็ด ปี 2562

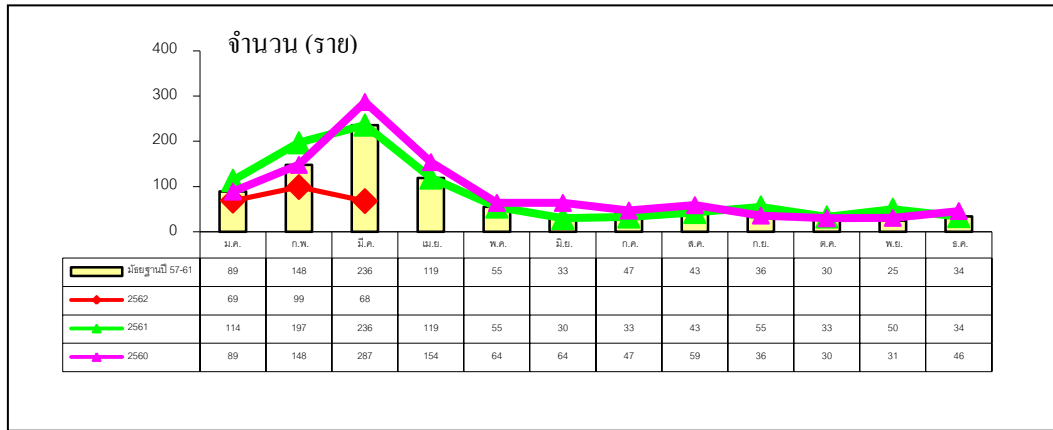
อำเภอ	เดือน												รวม	อัตราป่วย (ต่อแสน)
	ม.ค.	ก.พ.	มี.ค.	เม.ย.	พ.ค.	มิ.ย.	ก.ค.	ส.ค.	ก.ย.	ต.ค.	พ.ย.	ธ.ค.		
เมือง	13	11	8										32	20.50
เกษตรวิสัย	3	3	1										7	7.12
ปทุมรัตน์	2	1	0										3	5.59
จตุรพักตรพิมาน	4	2	1										7	8.68
ธวัชบุรี	2	8	1										11	16.09
พนมไพร	1	0	1										2	2.73
โพนทอง	2	4	2										8	7.42
โพธิ์ชัย	1	3	0										4	6.92
หนองพอก	1	0	5										6	9.13
เสลภูมิ	3	1	0										4	3.29
สุวรรณภูมิ	12	7	6										25	21.47
เมืองสรวง	0	0	0										0	0.00
โพนทราย	0	0	0										0	0.00
อาจสามารถ	0	0	2										2	2.68
เมยวดี	1	4	1										6	26.43
ศรีสมเด็จ	3	1	0										4	10.85
จังหาร	5	0	0										5	10.62
เชียงขวัญ	7	0	1										8	28.77
หนองฮี	1	0	0										1	4.02
ทุ่งเขาหลวง	2	1	1										4	16.92
รวมทั้งหมด	63	46	30										139	10.62

ที่มา : ข้อมูล ณ วันที่ 26 มีนาคม 2562 (จากรายงาน 506)

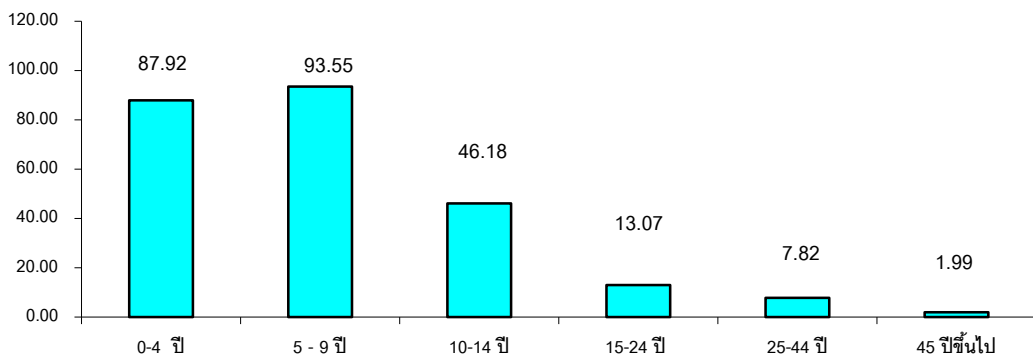
3.5 โรคสุกใส

สถานการณ์โรคสุกใส จังหวัดร้อยเอ็ด ปี 2562 ตั้งแต่ 1 มกราคม - 26 มีนาคม 2562 มีรายงานผู้ป่วย 236 ราย อัตราป่วย 18.03 ต่อประชากรแสนคน ส่วนใหญ่จะพบผู้ป่วยมากในช่วงเดือนมกราคม - มีนาคม ของทุกปี สำหรับในปี 2562 ผู้ป่วยในเดือนมกราคม - มีนาคม น้อยกว่า ปี 2561 และค่ามัธยฐาน 5 ปี

กลุ่มอายุที่มีรายงานผู้ป่วยสูงสุด คือ กลุ่มอายุ 5 - 9 ปี และ กลุ่มอายุ 0 - 4ปี



รูปที่ 5 จำนวนผู้ป่วยโรคสุกใส จำแนกรายเดือน จ.ร้อยเอ็ด ปี 2560-2562 และมัธยฐาน 5 ปี



รูปที่ 6 อัตราป่วยโรคสุกใส จำแนกตามกลุ่มอายุ จังหวัดร้อยเอ็ด ปี 2562

โรคสุกใส เป็นโรคที่เกิดจากเชื้อไวรัส ติดต่อโดยการหายใจเอาละอองเสมหะ น้ำมูกและน้ำลาย หรือ โดยการสัมผัสกับตุ่มหนองของผู้ป่วย ตลอดจนการใช้สิ่งของร่วมกับผู้ป่วย จึงทำให้เกิดการระบาดได้ง่าย โดยเฉพาะในสถานที่ที่มีการรวมกันหนาแน่น เช่น สถานรับเลี้ยงเด็ก โรงเรียนอนุบาล สถานศึกษา

โรคไข้สุกใส ส่วนใหญ่อาการไม่รุนแรงและหายได้เอง สำหรับผู้ป่วยที่เริ่มมีอาการควรแยกตัวออกจากผู้อื่นโดยเร็ว เพื่อป้องกันการแพร่เชื้อ ควรพักผ่อนให้เพียงพอ และดื่มน้ำมากๆ ถ้ามีไข้สูงควรใช้ผ้าชุบน้ำเช็ดตัวบ่อยๆ ถ้ามีอาการคัน ให้รับประทานยาแก้แพ้และทายาคารามายด์ ดูแลรักษาผิวหนังให้สะอาด ตัดเล็บให้สั้น ไม่ควรแกะตุ่มหนองเพราะจะทำให้อักเสบ ควรสวมหน้ากากอนามัยทุกครั้งเมื่อจำเป็นต้องคลุกคลีกับผู้อื่น เด็กหรือผู้ใหญ่ควรให้หยุดเรียน หรือหยุดงานเป็นเวลา 1 สัปดาห์ จนกว่าแผลจะตกสะเก็ดและหลุดไป หากมีอาการผิดปกติ ได้แก่ ซึมลง มีไข้สูงเกินกว่า 3 วัน รับประทานอาหารหรือดื่มน้ำไม่ได้ ควรรีบพบแพทย์ สำหรับการป้องกันที่ดีที่สุดคือ การแยกตัวจากผู้อื่นตั้งแต่เริ่มมีอาการ พร้อมกับดูแลอนามัยส่วนบุคคล ล้างมือบ่อยๆ ไม่ใช้สิ่งของร่วมกับผู้อื่น หลีกเลี่ยงคลุกคลีกับผู้ป่วย รับประทานอาหารให้ครบหมู่เพิ่มผลไม้ที่มีรสเปรี้ยว เช่น ส้ม สับปะรด ออกกำลังกายสม่ำเสมอ และพักผ่อนให้เพียงพอ

ตารางที่ 8 จำนวนผู้ป่วยโรคสுகไส จำแนกรายอำเภอ จังหวัดร้อยเอ็ด ปี 2562

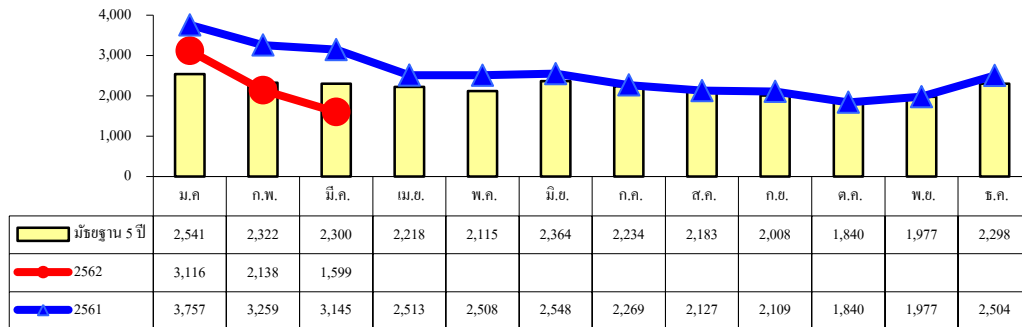
อำเภอ	เดือน												รวม	อัตราป่วย (ต่อแสน)
	ม.ค.	ก.พ.	มี.ค.	เม.ย.	พ.ค.	มิ.ย.	ก.ค.	ส.ค.	ก.ย.	ต.ค.	พ.ย.	ธ.ค.		
เมือง	14	18	22										54	34.59
เกษตรวิสัย	3	2	0										5	5.08
ปทุมรัตน์	3	7	4										14	26.08
จตุรพักตรพิมาน	2	5	2										9	11.16
ธวัชบุรี	6	6	3										15	21.94
พนมไพร	4	3	4										11	14.99
โพนทอง	3	14	4										21	19.47
โพธิ์ชัย	1	1	1										3	5.19
หนองพอก	0	5	4										9	13.70
เสลภูมิ	3	7	6										16	13.17
สุวรรณภูมิ	0	9	2										11	9.45
เมืองสรวง	1	0	1										2	8.62
โพนทราย	3	2	1										6	21.42
อาจสามารถ	11	6	5										22	29.53
เมยวดี	5	3	1										9	39.64
ศรีสมเด็จ	3	2	3										8	21.70
จังหาร	3	5	1										9	19.11
เชียงขวัญ	3	3	4										10	35.97
หนองฮี	1	1	0										2	8.03
ทุ่งเขาหลวง	0	0	0										0	0.00
รวมทั้งหมด	69	99	68										236	18.03

ที่มา : ข้อมูล ณ วันที่ 26 มีนาคม 2562 (จากรายงาน 506)

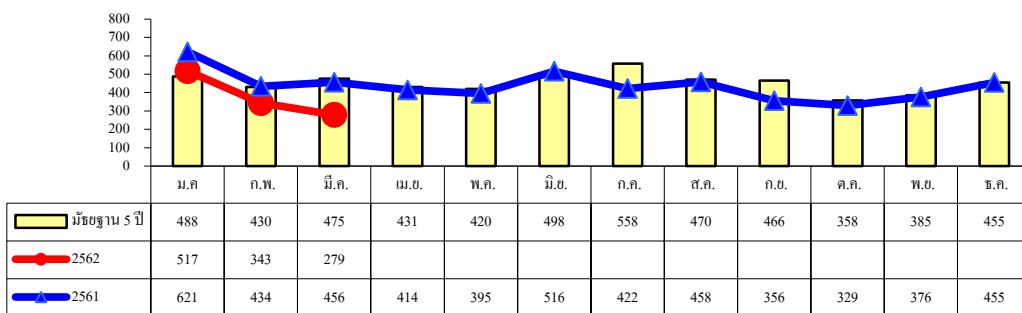
3.6 สถานการณ์โรคอุจจาระร่วงและอาหารเป็นพิษ จังหวัดร้อยเอ็ด ปี 2561

ตั้งแต่ 1 มกราคม - 26 มีนาคม 2562 มีรายงานผู้ป่วยโรคอุจจาระร่วงเฉียบพลัน จำนวน 6,853 ราย อัตราป่วยเท่ากับ 523.70 ต่อแสนประชากร โรคอาหารเป็นพิษ จำนวน 1,139 ราย อัตราป่วย 87.04 ต่อแสนประชากร

จำนวนผู้ป่วยโรคอุจจาระร่วงและอาหารเป็นพิษ ปี 2562 ในเดือนมกราคม - มีนาคม น้อยกว่า ปี 2561 แต่มากกว่าค่ามัธยฐาน 5 ปี



รูปที่ 7 จำนวนผู้ป่วยโรคอุจจาระร่วง จำแนกรายเดือน ปี 2562 เปรียบกับปี 2561 และมัธยฐาน 5 ปี



รูปที่ 8 จำนวนผู้ป่วยโรคอาหารเป็นพิษ จำแนกรายเดือน ปี 2562 เปรียบกับปี 2561 และมัธยฐาน 5 ปี

ขณะนี้สภาพอากาศมีการเปลี่ยนแปลงบ่อยครั้ง และกำลังจะเข้าสู่ช่วงฤดูร้อน ซึ่งอากาศที่ร้อนชื้นโรค เจริญเติบโตได้ดี กรมควบคุมโรค จึงขอให้ทุกอำเภอ เฝ้าระวังโรคที่มักพบได้บ่อยในช่วงฤดูร้อน โดยเฉพาะ โรคติดต่อทางอาหารและน้ำ

โรคติดต่อทางอาหารและน้ำดังกล่าว เกิดจากการรับประทานอาหารหรือดื่มน้ำที่มีการปนเปื้อนเชื้อ แบคทีเรีย ไวรัส โปรโตซัว หนอนพยาธิ ผู้ป่วยจะมีอาการ ปวดท้อง ถ่ายเหลวมากกว่า 3 ครั้งต่อวันหรือ มากกว่า คลื่นไส้ อาเจียน มีไข้ อุจจาระอาจพบเยื่อเมือกและมีเลือดปน ในบางรายมีอาการรุนแรงอาจทำให้ เสียชีวิตได้ ดังนั้น การป้องกันคือ ให้ประชาชนปรุงอาหารให้สุกด้วยความร้อนทั่วถึงและสะอาด ล้างผัก ผลไม้ ด้วยน้ำสะอาดหลายๆ ครั้ง หลีกเลี่ยงการใช้มีด เขียง หั่นอาหารดิบและอาหารสุกร่วมกัน เพื่อไม่ให้ปนเปื้อนเชื้อ โรค ดูแลครัวให้สะอาด กำจัดขยะมูลฝอย สิ่งปฏิกูล และยึดหลัก “กินร้อน ช้อนกลาง ล้างมือ” ได้แก่

- 1.กินร้อน คือ กินอาหารที่ปรุงสุกใหม่ๆ ในกรณีข้าวกล่อง อาหารถุง ต้องนำมาอุ่นให้ร้อนก่อนกินทุกครั้ง
- 2.ใช้ช้อนกลาง คือ เมื่อกินอาหารร่วมกัน ควรใช้ช้อนกลางในการตักอาหาร และ
- 3.ล้างมือ คือ ต้องล้างมือให้สะอาดทุกครั้งก่อนกินอาหาร ก่อนปรุงอาหาร หลังขับถ่าย และหลังสัมผัสสิ่งสกปรก นอกจากนั้น ควรจัดให้มีน้ำดื่มที่สะอาด มีส่วนที่ถูกล้างสะอาด มีการกำจัดขยะมูลฝอย และน้ำเสียที่เหมาะสมในบริเวณที่อยู่ร่วมกัน ตลอดจนให้มีการให้สุศึกษาในการป้องกันโรค โดยเฉพาะในโรงเรียน ค่ายลูกเสือ ค่ายทหาร หอพักนักเรียน นักศึกษา

ตารางที่ 9 อัตราป่วยโรคอุจจาระร่วงและอาหารเป็นพิษ จำแนกรายอำเภอ จ.ร้อยเอ็ด
เดือนมกราคม - มีนาคม ปี 2562

อำเภอ	อุจจาระร่วง					อาหารเป็นพิษ				
	ม.ค.	ก.พ.	มี.ค.	รวม	อัตราป่วย	ม.ค.	ก.พ.	มี.ค.	รวม	อัตราป่วย
เมือง	390	240	201	831	532.24	86	60	38	184	117.85
เกษตรวิสัย	209	147	101	457	464.69	63	42	46	151	153.54
ปทุมรัตต์	100	76	50	226	421.01	37	24	19	80	149.03
จตุรพักตรพิมาน	128	103	80	311	385.67	6	4	3	13	16.12
ธวัชบุรี	153	117	98	368	538.22	38	18	12	68	99.45
พนมไพร	155	86	50	291	396.49	30	22	24	76	103.55
โพนทอง	285	180	115	580	537.69	63	49	29	141	130.71
โพธิ์ชัย	99	37	81	217	375.43	11	5	6	22	38.06
หนองพอก	134	107	60	301	458.26	31	18	16	65	98.96
เสลภูมิ	299	228	180	707	581.82	24	9	8	41	33.74
สุวรรณภูมิ	317	230	181	728	625.30	59	56	27	142	121.97
เมืองสรวง	18	28	21	67	288.83	3	6	6	15	64.66
โพนทราย	54	40	32	126	449.92	17	5	5	27	96.41
อาจสามารถ	133	102	83	318	426.82	18	8	5	31	41.61
เมยวดี	98	67	55	220	968.99	1	0	1	2	8.81
ศรีสมเด็จ	280	174	75	529	1,434.81	6	0	18	24	65.10
จังหาร	73	55	39	167	354.68	11	10	3	24	50.97
เสิงสาง	95	54	43	192	690.60	4	3	8	15	53.95
หนองฮี	68	45	24	137	550.09	3	2	4	9	36.14
ทุ่งเขาหลวง	28	22	30	80	338.37	6	2	1	9	38.07
รวมทั้งหมด	3,116	2,138	1,599	6,853	523.70	517	343	279	1,139	87.04

ที่มา : ข้อมูล ณ วันที่ 26 มีนาคม 2562 (จากรายงาน 506)

3.7 สถานการณ์โรคเลปโตสไปโรซิสจังหวัดร้อยเอ็ด ปี 2562

ตั้งแต่ 1 มกราคม- 26 มีนาคม 2562 มีรายงานผู้ป่วยด้วยโรคเลปโตสไปโรซิส จำนวน 10 ราย ไม่มีผู้ป่วยเสียชีวิต อัตราป่วยเท่ากับ 0.76 ต่อแสนประชากร พบผู้ป่วยใน 8 อำเภอ คือ อ.เมือง 2 ราย อ.จตุรพักตรพิมาน 2 ราย อ.เกษตรวิสัย รัวชบุรี อ.โพธิ์ชัย อ.เมืองสรวง อ.เสลภูมิ และ.อาจสามารถ อำเภอละ 1ราย ตารางที่ 10 จำนวนผู้ป่วยโรคเลปโตสไปโรซิส จำแนกรายเดือน ปี 2562

อำเภอ	เดือน												รวม	อัตราป่วย (ต่อแสน)
	ม.ค.	ก.พ.	มี.ค.	เม.ย.	พ.ค.	มิ.ย.	ก.ค.	ส.ค.	ก.ย.	ต.ค.	พ.ย.	ธ.ค.		
เมือง	0	2	0										2	1.28
-ในเขตเทศบาล	0	0	0										0	0.00
- นอกเขต	0	2	0										2	1.65
เกษตรวิสัย	1	0	0										1	1.02
ปทุมรัตน์	0	0	0										0	0.00
จตุรพักตรพิมาน	2	0	0										2	2.48
รัวชบุรี	0	1	0										1	1.46
พนมไพร	0	0	0										0	0.00
โพนทอง	0	0	0										0	0.00
โพธิ์ชัย	1	0	0										1	1.73
หนองพอก	0	0	0										0	0.00
เสลภูมิ	1	0	0										1	0.82
สุวรรณภูมิ	0	0	0										0	0.00
เมืองสรวง	1	0	0										1	4.31
โพนทราย	0	0	0										0	0.00
อาจสามารถ	0	1	0										1	1.34
เมยวดี	0	0	0										0	0.00
ศรีสมเด็จ	0	0	0										0	0.00
จังหาร	0	0	0										0	0.00
เชียงขวัญ	0	0	0										0	0.00
หนองฮี	0	0	0										0	0.00
ทุ่งเขาหลวง	0	0	0										0	0.00
รวมทั้งหมด	6	4	0										10	0.76

ที่มา : ข้อมูล ณ วันที่ 26 มีนาคม 2562 (จากรายงาน 506)

3.8 สถานการณ์โรคสครับไทฟัสจังหวัดร้อยเอ็ด ปี 2562

ตั้งแต่ 1 มกราคม- 26 มีนาคม 2562 มีรายงานผู้ป่วยด้วยโรคสครับไทฟัส จำนวน 43 ราย อัตราป่วยเท่ากับ 3.29 ต่อแสนประชากร พบผู้ป่วยใน 14 อำเภอ

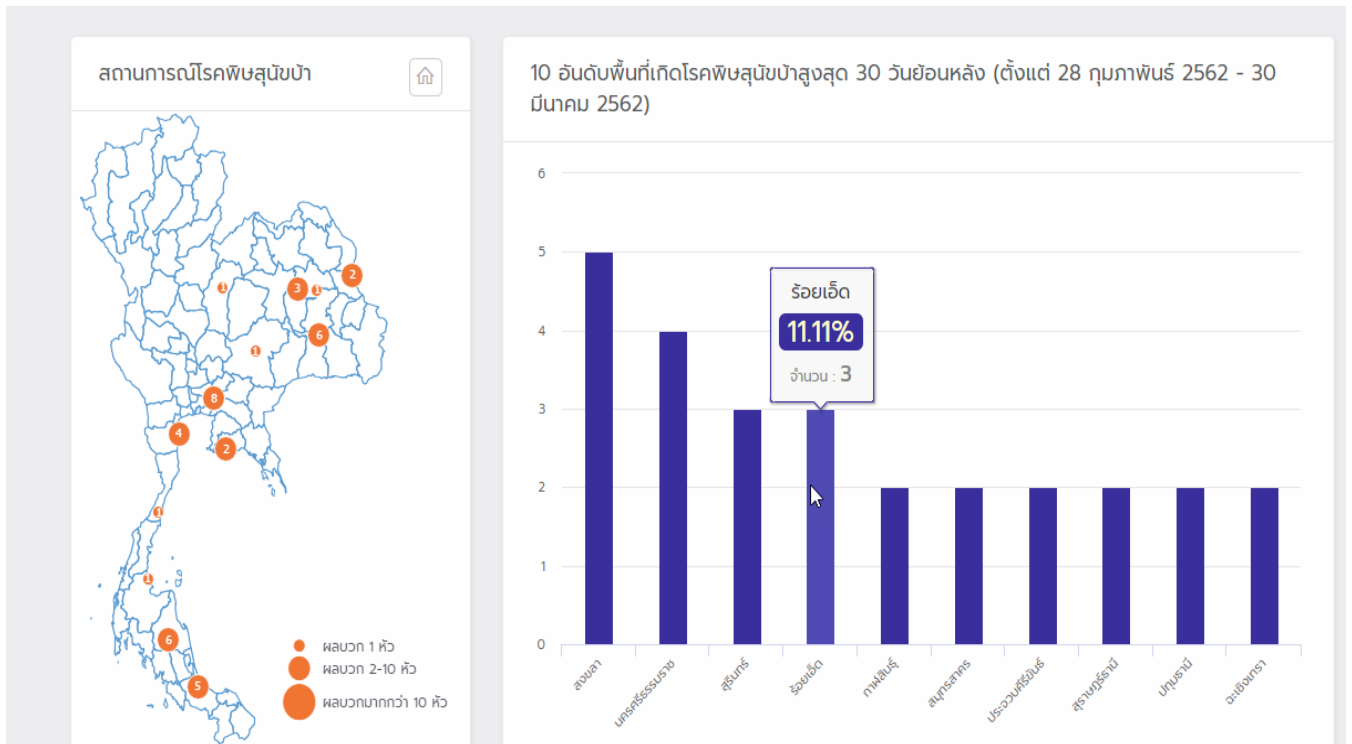
อำเภอที่มีอัตราป่วยสูงสุด 3 อันดับแรก คือ อ.ทุ่งเขาหลวง อ.เมืองสรวง และ อ.เมยวดี ตารางที่ 11 จำนวนและอัตราป่วยโรคสครับไทฟัส รายอำเภอ จำแนกรายเดือน ปี 2562

อำเภอ	เดือน												รวม	อัตราป่วย (ต่อแสน)
	ม.ค.	ก.พ.	มี.ค.	เม.ย.	พ.ค.	มิ.ย.	ก.ค.	ส.ค.	ก.ย.	ต.ค.	พ.ย.	ธ.ค.		
เมือง	2	2	2										6	3.84
เกษตรวิสัย	0	1	0										1	1.02
ปทุมรัตน์	0	0	0										0	0.00
จตุรพักตรพิมาน	1	1	0										2	2.48
ธวัชบุรี	1	1	2										4	5.85
พนมไพร	0	4	4										8	10.90
โพนทอง	0	0	0										0	0.00
โพธิ์ชัย	0	1	0										1	1.73
หนองพอก	1	1	0										2	3.04
เสลภูมิ	1	3	1										5	4.11
สุวรรณภูมิ	1	0	0										1	0.86
เมืองสรวง	2	0	2										4	17.24
โพนทราย	0	1	0										1	3.57
อาจสามารถ	0	0	0										0	0.00
เมยวดี	1	0	0										1	4.40
ศรีสมเด็จ	0	0	0										0	0.00
จังหาร	0	2	0										2	4.25
เชียงขวัญ	0	0	0										0	0.00
หนองฮี	0	0	0										0	0.00
ทุ่งเขาหลวง	2	2	1										5	21.15
รวมทั้งหมด	12	19	12										43	3.29

ที่มา : ข้อมูล ณ วันที่ 26 มีนาคม 2562 (จากรายงาน 506)

3.9 สถานการณ์โรคพิษสุนัขบ้าในสัตว์ ปี 2562 ข้อมูล ณ วันที่ 30 มีนาคม 2562

(www.thairabies.net)



- พื้นที่พบจำนวนหัวสัตว์ที่ให้ผลบวกต่อโรคพิษสุนัขบ้า ปี 2562
- จำนวน 5 หัว จาก 4 อำเภอ

วันที่รับตัวอย่าง	จังหวัด	อำเภอ	ตำบล	หมู่ที่	ชนิดสัตว์	ผลตรวจ
27/3/2562	ร้อยเอ็ด	โพธิ์ชัย	อัคระคำ		สุนัข	ผลบวก
20/3/2562	ร้อยเอ็ด	โพนทราย	โพนทราย	2	สุนัข	ผลบวก
12/3/2562	ร้อยเอ็ด	ศรีสมเด็จ	สวนจิก	8	สุนัข	ผลบวก
25/1/2562	ร้อยเอ็ด	สุวรรณภูมิ	ทุ่งกุลา	6	สุนัข	ผลบวก
14/1/2562	ร้อยเอ็ด	โพธิ์ชัย	คำพอง	5	สุนัข	ผลบวก

พื้นที่ที่ตรวจพบโรคพิษสุนัขบ้าในสัตว์ รายอำเภอ จ.ร้อยเอ็ด ปี 2558 - 2562

อำเภอ	ปี 2558	ปี 2559	ปี 2560	ปี 2561	ปี 2562
เมืองร้อยเอ็ด	0	7	23	18	0
เกษตรวิสัย	0	0	0	4	0
ปทุมรัตน์	0	0	2	1	0
จตุรพักตรพิมาน	0	0	5	3	0
ธวัชบุรี	0	0	11	7	0
พนมไพร	0	0	5	4	0
โพนทอง	0	0	4	2	0
โพธิ์ชัย	0	0	0	8	2
หนองพอก	0	0	4	5	0
เสลภูมิ	0	0	11	13	0
สุวรรณภูมิ	0	0	4	10	1
เมืองสรวง	0	0	2	1	0
โพนทราย	0	0	0	2	1
อาจสามารถ	0	0	14	7	0
เมยวดี	0	0	1	3	0
ศรีสมเด็จ	2	0	1	1	1
จังหาร	0	1	1	0	0
เชียงขวัญ	0	1	6	5	0
หนองฮี	0	0	0	4	0
ทุ่งเขาหลวง	0	0	3	4	0
รวมทั้งหมด	2	9	97	102	5