



## 1. การส่งรายงาน 506

ตั้งแต่ 1 มกราคม ถึง 31 มกราคม 2562 สำนักงานสาธารณสุขจังหวัดร้อยเอ็ด ได้รับรายงานโรคที่เฝ้าระวังทางระบาดวิทยา จากบัตรรายงาน 506 จำนวน 4,783 บัตร โดยได้รับบัตรรายงานจากโรงพยาบาลส่งเสริมสุขภาพตำบล 217 แห่ง (1,436 บัตร) และจากโรงพยาบาลทุกแห่ง (3,347 บัตร)

ความทันเวลาในการส่งบัตรรายงาน 506 พบว่า ในภาพรวมโรงพยาบาลส่งเสริมสุขภาพตำบล มีการส่งรายงานทันเวลา ร้อยละ 94.57 สำหรับโรงพยาบาลชุมชนและโรงพยาบาลทั่วไป มีความทันเวลาในการรายงาน ร้อยละ 98.86

### ความทันเวลาในการส่งรายงานในเดือนนี้

- สสอ. มีความทันเวลาในการส่งรายงานได้ตามเกณฑ์ (มากกว่า ร้อยละ 80) จำนวน 3 แห่ง
  - สสอ. มีความทันเวลาในการส่งรายงานไม่ได้ตามเกณฑ์ (น้อยกว่า ร้อยละ 80) จำนวน 3 แห่ง
- คือ สสอ. โพนทราย สสอ.เชียงขวัญ สสอ.โพธิ์ชัย
- รพ. มีความทันเวลาในการส่งรายงานได้ตามเกณฑ์ (มากกว่า ร้อยละ 80) ครบทุกแห่ง

## 2. สถานการณ์โรคเฝ้าระวังปี 2561 (ตั้งแต่ 1 มกราคม – 31 มกราคม 2562)

โรคที่มีรายงานผู้ป่วยสูงสุด 5 อันดับแรก คือ อุจจาระร่วง รองลงมา คือ ปอดบวม อาหารเป็นพิษ ไข้ไม่ทราบสาเหตุ และ ตาแดง

ตารางที่ 1 จำนวนและอัตราป่วยด้วยโรคเฝ้าระวังทางระบาดวิทยา 10 อันดับแรก จ.ร้อยเอ็ด ปี 2562

โรค	จำนวน (ราย)	อัตราป่วย (ต่อประชากรแสนคน)
1. อุจจาระร่วง	2,934	224.21
2. ปอดบวม	567	43.33
3. อาหารเป็นพิษ	502	38.36
4. ไข้ไม่ทราบสาเหตุ	276	21.09
5. ตาแดง	138	10.55
6. ไข้หวัดใหญ่	128	9.78
7. สุกใส	62	4.74
8. มือเท้าปาก	56	4.28
9 ไข้เลือดออก	35	2.67
10.สครับไทฟัส	10	0.76

ตารางที่ 2 จำนวนและร้อยละสถานบริการที่ส่งบัตรรายงาน 506 และความทันเวลา รายอำเภอ  
ระหว่างวันที่ 1 มกราคม 2562 - 31 มกราคม 2562

อำเภอ	จำนวน ครั้งที่ส่ง รายงาน (ครั้ง)	จำนวน รพ.สต. ที่ส่งรายงาน /รพ.สต.ทั้งหมด	จำนวนบัตร ทันเวลา / บัตรทั้งหมด	ทันเวลา ร้อยละ	โรงพยาบาล	จำนวนบัตร ทันเวลา / บัตรทั้งหมด	ทันเวลา ร้อยละ
1. เมือง	22	18 / 18	105	92.38	1. ร้อยเอ็ด	860	99.53
2.เกษตรวิสัย	15	15 / 15	106	95.28	2.เกษตรวิสัย	343	99.71
3. ปทุมรัตน์	10	11 / 12	74	100.00	3. ปทุมรัตน์	64	100.00
4.จตุรพักตร ๗	12	12 / 12	29	96.55	4.จตุรพักตร ๗	99	100.00
5. ธวัชบุรี	15	11 / 11	80	100.00	5. ธวัชบุรี	66	100.00
6. พนมไพร	22	14 / 15	88	86.36	6. พนมไพร	113	99.12
7. โพนทอง	19	21 / 21	61	100.00	7. โพนทอง	456	100.00
8. โพธิ์ชัย	12	9 / 9	69	72.46	8. โพธิ์ชัย	28	100.00
9. หนองพอก	16	12 / 12	83	100.00	9. หนองพอก	69	98.55
10.เสลภูมิ	11	24 / 25	205	96.59	10.เสลภูมิ	96	95.83
11.สุวรรณภูมิ	17	13 / 17	184	99.46	11.สุวรรณภูมิ	240	99.58
12. เมืองสรวง	13	3 / 5	4	100.00	12. เมืองสรวง	58	100.00
13. โพนทราย	10	5 / 5	17	76.47	13. โพนทราย	66	100.00
14. อาจสามารถ	23	13 / 13	38	84.21	14. อาจสามารถ	136	100.00
15. เมยวดี	3	5 / 5	47	97.87	15. เมยวดี	80	100.00
16. ศรีสมเด็จ	22	6 / 7	96	100.00	16. ศรีสมเด็จ	219	100.00
17. จัंहาร	17	10 / 10	40	97.50	17. จัंहาร	106	93.40
18. เชียงขวัญ	12	7 / 7	45	77.78	18. เชียงขวัญ	33	87.88
19. หนองฮี	14	7 / 7	50	96.00	19. หนองฮี	24	100.00
20. ทุ้งเขาหลวง	16	3 / 5	15	93.33	20. ทุ้งเขาหลวง	43	100.00
					21. จุรีเวช	148	89.86
					22 ร้อยเอ็ดธนบุรี	-	-
<b>รวม</b>		<b>217 / 229</b>	<b>1,358/1,436</b>	<b>94.57</b>		<b>3309 / 3347</b>	<b>98.86</b>

**หมายเหตุ**

**รพ.สต. ที่ไม่มีการส่งรายงาน 506 ในเดือนนี้ 6 แห่ง ดังนี้**

- อ.ศรีสมเด็จ 1 แห่ง คือ รพ.สต.สวนจิก
- อ.พนมไพร 1 แห่ง คือ รพ.สต.น่านวล
- อ.สุวรรณภูมิ 4 แห่ง คือ รพ.สต.สองชั้น รพ.สต.ตากแดด รพ.สต.ดอนตู และ รพ.สต.สระโพนทอง

**\* รพ.สต. ส่ง zero report เดือนนี้ 6 แห่ง คือ**

- อ.ทุ้งเขาหลวง 2 แห่ง คือ รพ.สต.ยางดอ รพ.สต.ห้วยหลิม
- อ.เมืองสรวง 2 แห่ง คือ รพ.สต.บ้านข่อย และ รพ.สต.หนองผือ
- อ.ปทุมรัตน์ 1 แห่ง คือ รพ.สต.ตาจ้อย
- อ.เสลภูมิ 1 แห่ง คือ รพ.สต.ห้วย

### 3. สถานการณ์โรคที่สำคัญในเดือน มกราคม 2562

#### 3.1 สถานการณ์โรคไข้เลือดออก จ.ร้อยเอ็ด

**สถานการณ์ไข้เลือดออก ปี 2561** ( 1 มกราคม – 31 ธันวาคม 2561) มีรายงานผู้ป่วย 1,391 ราย ไม่มีผู้ป่วยเสียชีวิต อัตราป่วย 106.30 เท่ากับ ต่อประชากรแสนคน

ปี 2561 จ.ร้อยเอ็ด มีอัตราป่วยไข้เลือดออกสะสม อยู่ในลำดับที่ 39 ของประเทศ และเป็นลำดับที่ 5 ของภาคตะวันออกเฉียงเหนือ ลำดับที่ 1 ของเขตสุขภาพที่ 7

เพื่อป้องกันการระบาดในปี 2562 ทุกพื้นที่ต้องเร่งรัดกิจกรรมการป้องกันโรคล่วงหน้า การกำจัดลูกน้ำยุงลาย ตามมาตรการ 3 เก็บ และ 5 ส. อย่างต่อเนื่อง เพื่อลดจำนวนผู้ป่วยให้ถึงระดับ baseline คือ ค่าต่ำสุดในช่วง 5 ปี

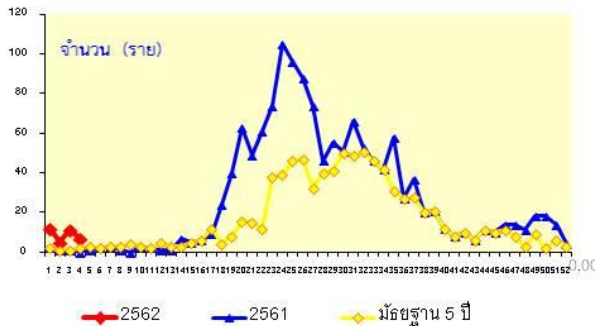
สำหรับสถานการณ์ในปี 2562 ตั้งแต่วันที่ 1 มกราคม - 31 มกราคม 2562 มีรายงานผู้ป่วย 35 ราย จำนวนผู้ป่วยในเดือนมกราคม 2562 มากกว่าปี 2561 และค่ามัธยฐาน 5 ปี

### สถานการณ์โรคไข้เลือดออกจังหวัดร้อยเอ็ด ปี 2562

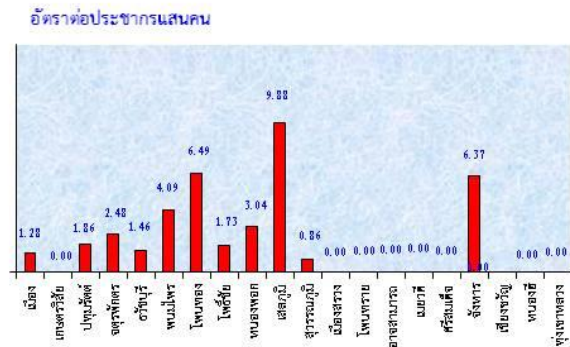
ข้อมูล ณ วันที่ 31 มกราคม 2562 (รายงาน 506)

* จำนวนผู้ป่วย	35	ราย
* เสียชีวิต	0	ราย
* อัตราป่วย	2.67	ต่อประชากรแสนคน
* อัตราป่วยตายร้อยละ	0.00	

จำนวนผู้ป่วยไข้เลือดออก จำแนกรายสัปดาห์ ปี 2562  
เปรียบกับ ค่ามัธยฐาน 5 ปี



อัตราป่วยไข้เลือดออก จำแนกรายอำเภอ จ.ร้อยเอ็ด ปี 2562  
(ตั้งแต่ 1 มกราคม - 31 มกราคม 2562 จาก รายงาน 506)



ตารางที่ 3 จำนวนผู้ป่วยไข้เลือดออก เดือนมกราคมรายอำเภอปี 2562 เปรียบเทียบกับปี 2561 และมัธยฐาน 5 ปี

อำเภอ	จำนวนผู้ป่วยไข้เลือดออก (ราย)			หมายเหตุ
	ม.ค (มัธยฐานปี 57 - 61)	ม.ค. 61	ม.ค. 62	
เมือง	1	0	2	
- ในเขตเทศบาล	0	0	1	
- นอกเขต	1	0	1	
เกษตรวิสัย	0	0	0	
ปทุมรัตน์	0	0	1	
จตุรพักตรพิมาน	0	1	2	
ธวัชบุรี	1	0	1	
พนมไพร	0	0	3	
โพนทอง	1	1	7	
โพธิ์ชัย	0	0	1	
หนองพอก	0	0	2	
เสลภูมิ	1	1	12	
สุวรรณภูมิ	1	1	1	
เมืองสรวง	0	0	0	
โพนทราย	0	0	0	
อาจสามารถ	1	1	0	
เมยวดี	0	0	0	
ศรีสมเด็จ	0	0	0	
จังหาร	0	0	3	
เชียงขวัญ	0	0	0	
หนองฮี	0	0	0	
ทุ่งเขาหลวง	0	0	0	
<b>รวม</b>	<b>6</b>	<b>5</b>	<b>35</b>	

ที่มา : ข้อมูล ณ วันที่ 31 มกราคม 2562 (จากรายงาน 506)

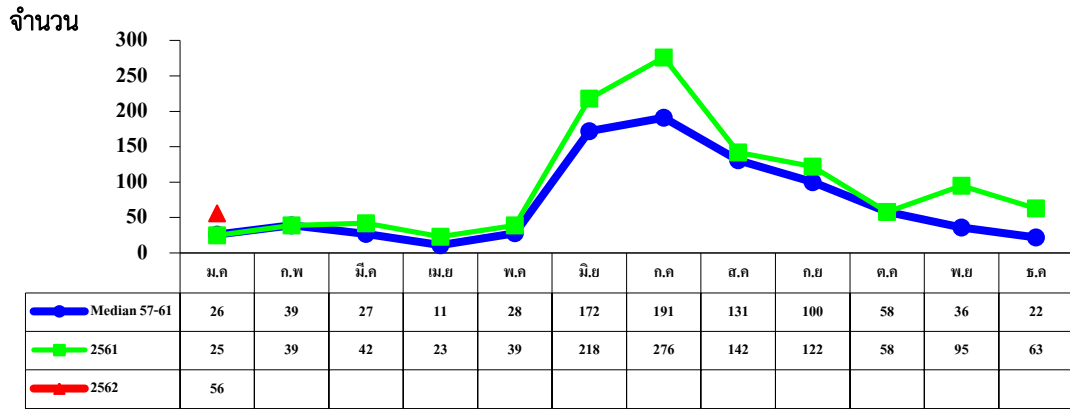
ตารางที่ 4 ผู้ป่วยไข้เลือดออก จำแนกรายหมู่บ้านตามสัปดาห์ที่พบผู้ป่วย ปี 2562

อำเภอ	ตำบล	หมู่ที่	ชื่อหมู่บ้าน	สัปดาห์ที่พบผู้ป่วย				รวมทั้งหมด
				1	2	3	4	
จตรพัตร์พืมาน	ดงกลาง	04	หัวนาค่า	1				1
	หนองผือ	11	หนองผือ			1		1
<b>รวม</b>				<b>1</b>		<b>1</b>		<b>2</b>
จ้งหาร	ดงสิงห์	06	ปาน	1				1
	ม่วงลาด	06	ม่วงลาด		1			1
	ป่าฝา	05	เหล้ากล้วย			1		1
<b>รวม</b>				<b>1</b>	<b>1</b>	<b>1</b>		<b>3</b>
ธวัชบุรี	บึงนคร	13	ขาม	1				1
<b>รวม</b>				<b>1</b>				<b>1</b>
ปทุมรัตต์	โนนสง่า	05	โนนโพธิ์		1			1
<b>รวม</b>					<b>1</b>			<b>1</b>
พนมไพร	พนมไพร	01	คุ้มแก	1	1			2
	โพธิ์ใหญ่	03	โพธิ์ใหญ่			1		1
<b>รวม</b>				<b>1</b>	<b>1</b>	<b>1</b>		<b>3</b>
โพธิ์ชัย	โพธิ์ศรี	06	โพธิ์ศรี				1	1
<b>รวม</b>							<b>1</b>	<b>1</b>
โพนทอง	แวง	07	คำแวง	1		2	2	5
		10	ดอนม่วย	1				1
	โคกกกม่วง	03	โนนชัยศรี	1				1
<b>รวม</b>				<b>3</b>		<b>2</b>	<b>2</b>	<b>7</b>
เมือง	ในเมือง	02	หนองหญ้าม้า				1	1
	ดงลาน	07	เหล่าสมบูรณ์	1				1
<b>รวม</b>				<b>1</b>			<b>1</b>	<b>2</b>
สุวรรณภูมิ	ทุ่งศรีเมือง	01	หนองเม็ก	1				1
<b>รวม</b>				<b>1</b>				<b>1</b>
เสลภูมิ	นางาม	02	กุดแซ่			4	1	5
		12	กุดแซ่		2	1		3
	ศรีวิสัย	01	สี่เสียด				1	1
		02	ห้วยสามัคคี			1	1	2
	ขาว	15	ขาว	1				1
<b>รวม</b>				<b>1</b>	<b>2</b>	<b>6</b>	<b>3</b>	<b>12</b>
หนองพอก	ภูเขาทอง	09	โนนสมบูรณ์	2				2
<b>รวม</b>				<b>2</b>				<b>2</b>
<b>รวมทั้งหมด</b>				<b>10</b>	<b>5</b>	<b>11</b>	<b>7</b>	<b>35</b>

ที่มา : ข้อมูล ณ วันที่ 31 มกราคม 2562 (จากรายงาน 506)

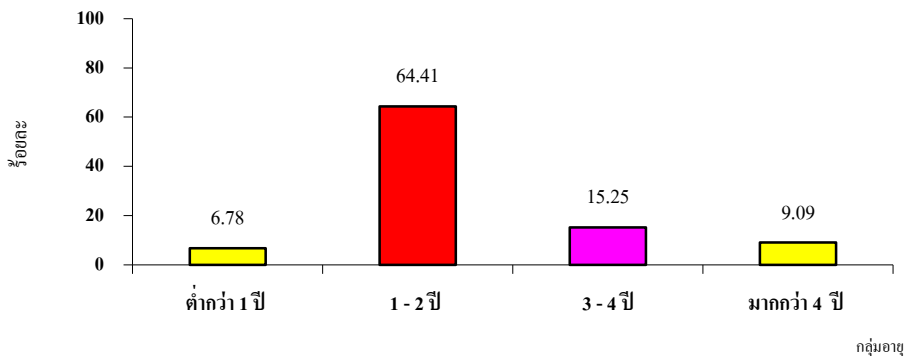
### 3.2 โรคมือ เท้า ปาก (Hand Foot Mouth Disease)

สถานการณ์ของจังหวัดร้อยเอ็ด ตั้งแต่ 1 มกราคม 2562 - 31 มกราคม 2562 มีรายงานผู้ป่วยโรค HFMD จำนวน 56 ราย อัตราป่วย 4.28 ต่อประชากรแสนคน จำนวนผู้ป่วยเดือนมกราคม ปี 2562 มากกว่าปี 2561 และค่ามัธยฐาน 5 ปี



รูปที่ 1 จำนวนผู้ป่วยโรคมือ เท้าและปาก จำแนกรายเดือน ปี 2562 เปรียบเทียบ ปี 2561 และค่ามัธยฐานย้อนหลัง 5 ปี (พ.ศ. 2557 - 2561)

กลุ่มอายุที่พบผู้ป่วยสูงสุด คือ อายุ 1 - 2 ปี (ร้อยละ 64.41 ) รองลงมา คือ อายุ 3 - 4 ปี (ร้อยละ 15.25 )



รูปที่ 2 ร้อยละผู้ป่วยโรคมือเท้าปาก จำแนกตามกลุ่มอายุ จ.ร้อยเอ็ด ปี 2562

การป้องกันโรคมือ เท้า ปาก ต้องอาศัยความร่วมมือของศูนย์เด็กเล็ก โรงเรียนอนุบาล และสถานรับเลี้ยงเด็ก ในการตรวจคัดกรองเด็กเป็นประจำทุกวันในตอนเช้า

ดังนั้น เพื่อป้องกันการแพร่ระบาดของโรคในวงกว้าง จึงขอให้ ทุกอำเภอ ดำเนินการเฝ้าระวังป้องกันควบคุมโรคอย่างเข้มข้น ดังนี้

1 ประสานงานกับโรงเรียนอนุบาล โรงเรียนประถมศึกษา และศูนย์เด็กเล็กที่อยู่ในพื้นที่เน้นเรื่อง การทำความสะอาดป้องกันการแพร่เชื้อ กิจกรรมรณรงค์ทำความสะอาดในศูนย์เด็กเล็กและสถานศึกษา เพื่อป้องกันโรคมือเท้าปาก รวมทั้งให้มีการคัดกรองเด็กนักเรียน หากพบเด็กป่วย มีไข้ ร่วมกับพบ แผลในปาก หรือมีตุ่มที่มือหรือที่เท้า ขอให้หยุดเรียน และแนะนำไม่ให้คลุกคลีกับคนอื่นๆ ในครอบครัวหรือในชุมชน

2. การประชาสัมพันธ์ในทุกช่องทาง เพื่อให้ความรู้เรื่องโรคมือเท้าปาก แก่สถานศึกษา ศูนย์เด็กเล็ก ให้มีส่วนร่วมในการป้องกันควบคุมโรค เน้นการแยกเด็กป่วย ให้หยุดเรียนอยู่บ้าน การทำความสะอาดพื้นผิวที่เด็กสัมผัสด้วยน้ำยาที่มีส่วนผสมของน้ำยาฟอกขาว อย่างถูกวิธี

๓. การดูแลรักษาผู้ป่วยเพื่อป้องกันการเสียชีวิตให้ได้มากที่สุด โดยเน้นย้ำผู้ปกครองทุกคน ถึง สัญญาณอันตราย ที่ต้องรีบพาเด็กไปพบแพทย์ทันที คือ ไข้สูงเกิน 2 วัน ซึมลง กินไม่ได้ อาเจียน ชัก หายใจหอบ เพราะอาจเกิดภาวะแทรกซ้อนสมองอักเสบหรือน้ำท่วมปอด และทำให้เสียชีวิตได้

## "ความสะอาด...หัวใจสำคัญในการป้องกันโรคมือ เท้า ปาก"

### การป้องกันโรค



#### ดูแล

- รักษาความสะอาดสุขอนามัยส่วนบุคคล
- ล้างมือ ฟอกสบู่ให้สะอาด ก่อนรับประทานอาหาร และหลังขับถ่ายทุกครั้ง
- ใช้ช้อนกลางในการรับประทานอาหาร ไม่ใช้แก้วน้ำ หลอดดูดช้อน ชวนคนม ร่วมกับผู้อื่น



#### หลีกเลี่ยง

- การคลุกคลี ใกล้ชิดกับผู้ป่วย
- แยกเด็กป่วยออกจากเด็กปกติ และให้หยุดเรียนจนกว่าจะหายป่วย
- นำทารกและเด็กเล็กไปในสถานที่แออัด หรือที่ๆ เด็กอยู่ร่วมกันจำนวนมาก หรือเล่นของเล่นร่วมกันในที่สาธารณะ ในช่วงที่มีการระบาด



#### ทำความสะอาด

- ผู้ดูแลเด็กต้องตัดเล็บให้สั้น หมั่นล้างมือบ่อยๆ
- ล้างมือให้สะอาดโดยเร็ว เมื่อเช็ดน้ำมูก น้ำลาย หรือเปลี่ยนผ้าอ้อม เสื้อผ้าที่เปื้อนอุจจาระ
- พื้น เครื่องใช้ หรือของเล่นเด็ก ที่อาจปนเปื้อนเชื้อโรคว่าอย่างสม่ำเสมอ



#### ไปพบแพทย์

- ควรพาเด็กป่วย ไปพบแพทย์ หากมีไข้สูง และสงสัยว่าจะเป็นโรค มือ เท้า ปาก
- ให้ข้อมูลแก่แพทย์ผู้ทำการรักษา หากมีเด็กรอบข้างป่วยด้วยโรค มือ เท้า ปาก

3



# 4 ร. สกัดโรค มือ เท้า ปาก



รักษาความสะอาดสถานที่ บ้าน โรงเรียน ศูนย์เด็กเล็ก



รักษาสุขอนามัย หมั่นล้างมือก่อน และหลังรับประทานอาหาร และหลังขับถ่าย



รู้ทันสังเกต มีไข้ มีจุด หรือผื่นแดงบริเวณมือ เท้า ปาก



รู้ระวัง ไข้สูง หอบเหนื่อย ชิม กล้ามเนื้ออ่อนแรง รีบพบแพทย์ทันที

อ้าวดีค่ะ



กรมอนามัยส่งเสริมให้คนไทยสุขภาพดี



ตารางที่ 5 จำนวนผู้ป่วยและอัตราป่วยโรคมือเท้าปาก จำแนกรายเดือน จ.ร้อยเอ็ด ปี 2562

อำเภอ	เดือน												รวม	อัตราป่วย (ต่อแสน)	
	ม.ค.	ก.พ.	มี.ค.	เม.ย.	พ.ค.	มิ.ย.	ก.ค.	ส.ค.	ก.ย.	ต.ค.	พ.ย.	ธ.ค.			
เมือง	13													13	8.33
เกษตรวิสัย	3													3	3.05
ปทุมรัตน์	2													2	3.73
จตุรพักตรพิมาน	4													4	4.96
ธวัชบุรี	1													1	1.46
พนมไพร	1													1	1.36
โพนทอง	2													2	1.85
โพธิ์ชัย	1													1	1.73
หนองพอก	0													0	0.00
เสลภูมิ	2													2	1.65
สุวรรณภูมิ	9													9	7.73
เมืองสรวง	0													0	0.00
โพนทราย	0													0	0.00
อาจสามารถ	0													0	0.00
เมยวดี	1													1	4.40
ศรีสมเด็จ	3													3	8.14
จังหาร	5													5	10.62
เชียงขวัญ	6													6	21.58
หนองฮี	1													1	4.02
ทุ่งเขาหลวง	2													2	8.46
<b>รวมทั้งหมด</b>	<b>56</b>													<b>56</b>	<b>4.28</b>

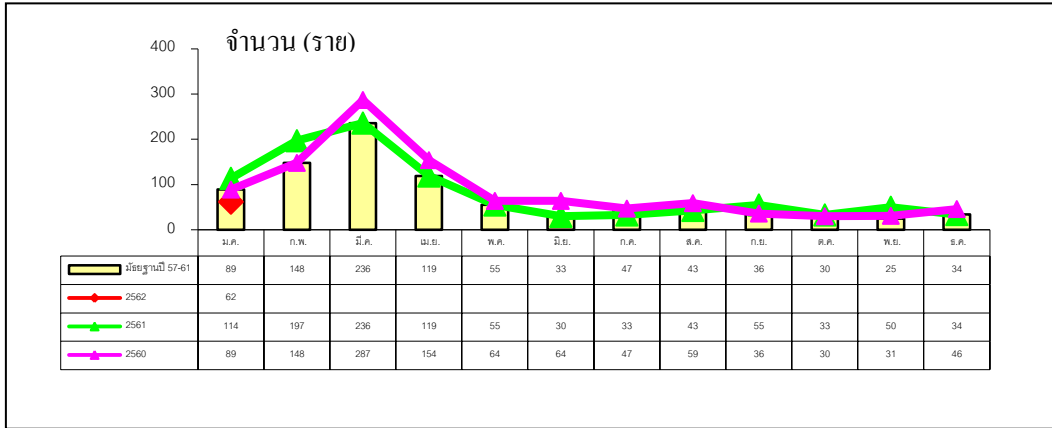
ที่มา : ข้อมูล ณ วันที่ 31 มกราคม 2562 (จากรายงาน 506)



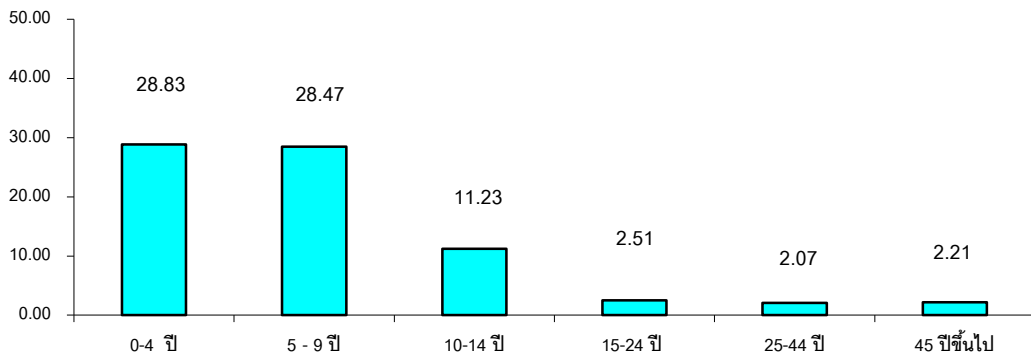
### 3.3 โรคสุกใส

สถานการณ์โรคสุกใส จังหวัดร้อยเอ็ด ปี 2562 ตั้งแต่ 1 มกราคม - 31 มกราคม 2562 มีรายงานผู้ป่วย 62 ราย อัตราป่วย 4.74 ต่อประชากรแสนคน ส่วนใหญ่จะพบผู้ป่วยมากในช่วงเดือนมกราคม - มีนาคม ของทุกปี สำหรับในปี 2562 ผู้ป่วยในเดือนมกราคม น้อยกว่าปี 2561 และค่ามัธยฐาน 5 ปี

กลุ่มอายุที่มีรายงานผู้ป่วยสูงสุด คือ กลุ่มอายุ 0 - 4 ปี และ กลุ่มอายุ 5 - 9 ปี



รูปที่ 3 จำนวนผู้ป่วยโรคสุกใส จำแนกรายเดือน จ.ร้อยเอ็ด ปี 2560-2562 และมัธยฐาน 5 ปี



รูปที่ 4 อัตราป่วยโรคสุกใส จำแนกตามกลุ่มอายุ จังหวัดร้อยเอ็ด ปี 2562

โรคสุกใส เป็นโรคที่เกิดจากเชื้อไวรัส ติดต่อกันโดยการหายใจเอาละอองเสมหะ น้ำมูกและน้ำลาย หรือ โดยการสัมผัสกับตุ่มหนองของผู้ป่วย ตลอดจนการใช้สิ่งของร่วมกับผู้ป่วย จึงทำให้เกิดการระบาดได้ง่าย โดยเฉพาะในสถานที่ที่มีการรวมกันหนาแน่น เช่น สถานรับเลี้ยงเด็ก โรงเรียนอนุบาล สถานศึกษา ดังนั้น เพื่อป้องกันการแพร่ระบาดของโรคในโรงเรียน ศูนย์เด็กเล็ก และในชุมชน จึงขอความร่วมมือให้ทุกอำเภอ เร่งรัดการเฝ้าระวังป้องกันควบคุมการระบาดของโรค ดังนี้

1. ให้สุศึกษาประชาสัมพันธ์ในโรงเรียน และในชุมชนในเรื่องการป้องกันและควบคุมโรค โดยเฉพาะการแยกผู้ป่วย หลีกเลี่ยงการสัมผัสและคลุกคลี และไม่ใช้สิ่งของร่วมกับผู้ป่วย
2. การประสานงานกับโรงเรียนอนุบาล โรงเรียนประถมศึกษา และศูนย์เด็กเล็ก ให้มีการตรวจคัดกรองเด็กนักเรียนทุกวัน หากพบเด็กป่วยขอให้หยุดเรียนจนกว่าจะหายหรือจนกว่าผื่นตกสะเก็ดหายหมดแล้ว
3. การเฝ้าระวัง และตรวจจับการระบาดโดยเครือข่าย SRRT ระดับตำบล หากพบการระบาดเป็นกลุ่มก้อน ให้ออกดำเนินการสอบสวนควบคุมโรคทันที

ตารางที่ 6 จำนวนผู้ป่วยโรคสுகไส จำแนกรายอำเภอ จังหวัดร้อยเอ็ด ปี 2562

อำเภอ	เดือน												รวม	อัตราป่วย (ต่อแสน)
	ม.ค.	ก.พ.	มี.ค.	เม.ย.	พ.ค.	มิ.ย.	ก.ค.	ส.ค.	ก.ย.	ต.ค.	พ.ย.	ธ.ค.		
เมือง	11												11	7.05
เกษตรวิสัย	3												3	3.05
ปทุมรัตน์	3												3	5.59
จตุรพักตรพิมาน	2												2	2.48
ธวัชบุรี	6												6	8.78
พนมไพร	3												3	4.09
โพนทอง	3												3	2.78
โพธิ์ชัย	0												0	0.00
หนองพอก	0												0	0.00
เสลภูมิ	2												2	1.65
สุวรรณภูมิ	0												0	0.00
เมืองสรวง	1												1	4.31
โพนทราย	3												3	10.71
อาจสามารถ	11												11	14.76
เมยวดี	4												4	17.62
ศรีสมเด็จ	3												3	8.14
จังหาร	3												3	6.37
เชียงขวัญ	3												3	10.79
หนองฮี	1												1	4.02
ทุ่งเขาหลวง	0												0	0.00
<b>รวมทั้งหมด</b>	<b>62</b>												<b>62</b>	<b>4.74</b>

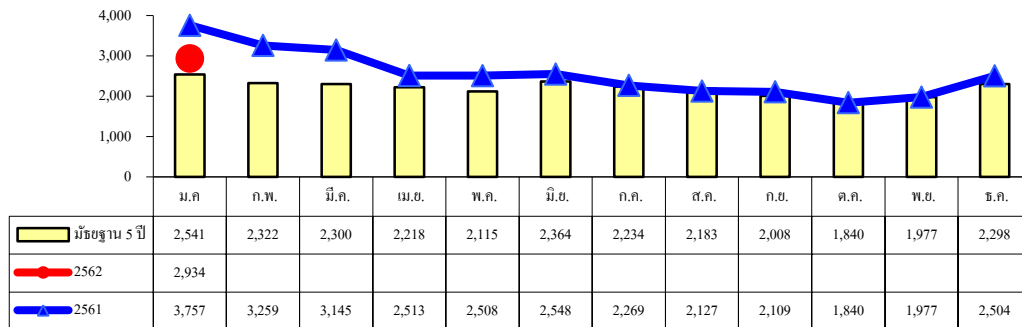
ที่มา : ข้อมูล ณ วันที่ 31 มกราคม 2562 (จากรายงาน 506)

### 3.4 สถานการณ์โรคอุจจาระร่วงและอาหารเป็นพิษ จังหวัดร้อยเอ็ด ปี 2561

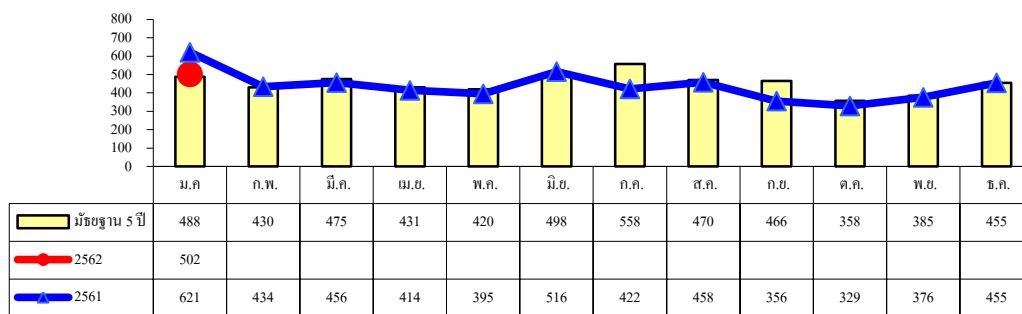
ตั้งแต่ 1 มกราคม - 31 มกราคม 2562 มีรายงานผู้ป่วยโรคอุจจาระร่วงเฉียบพลัน จำนวน 2,934 ราย อัตราป่วยเท่ากับ 224.21 ต่อแสนประชากร โรคอาหารเป็นพิษ จำนวน 502 ราย อัตราป่วย 38.36 ต่อแสนประชากร

จำนวนผู้ป่วยโรคอุจจาระร่วงและอาหารเป็นพิษ ปี 2562 ในเดือนมกราคม น้อยกว่า ปี 2561 แต่มากกว่าค่ามัธยฐาน 5 ปี

เดือนมกราคม 2562 พบการระบาดของโรคอาหารเป็นพิษ 2 เหตุการณ์ ในเด็กนักเรียนเข้าค่ายลูกเสือ ที่ อ.โพนทอง และในงานบุญ ที่ อ.สุวรรณภูมิ



รูปที่ 5 จำนวนผู้ป่วยโรคอุจจาระร่วง จำแนกรายเดือน ปี 2562 เปรียบกับปี 2561 และมัธยฐาน 5 ปี



รูปที่ 6 จำนวนผู้ป่วยโรคอาหารเป็นพิษ จำแนกรายเดือน ปี 2562 เปรียบกับปี 2561 และมัธยฐาน 5 ปี

ในช่วงฤดูหนาว พบการระบาดของโรคอุจจาระร่วง สาเหตุส่วนใหญ่มักเกิดจาก ไวรัสโรตา กับไวรัส โนโร โดยไวรัสโรตาจะเข้าสู่ร่างกายด้วยการกิน การแพร่กระจาย จาก ไอ จาม น้ำมูก น้ำลาย หรือเสมหะที่มีเชื้อไวรัสดังกล่าวจะออกมาด้วย และเกาะอยู่บริเวณตามบริเวณ ต่างๆ เช่น อาหาร ลูกบิดประตู ของเล่นเด็ก ของใช้ส่วนรวม ฯลฯ เมื่อมีคนมาจับสิ่งของเหล่านั้นแล้วไม่ได้ล้างมือ ต่อมาจับอาหารทานต่อเชื้อก็เข้าสู่ระบบทางเดินอาหารทำให้เกิดอาการไข้ ปวดศีรษะ อ่อนเพลีย เบื่ออาหาร จากนั้นติดเชื้อไปยังกระเพาะอาหาร เกิดอาการคลื่นไส้ อาเจียนอย่างรุนแรง และเมื่อเชื้อเดินทางถึงลำไส้ทำให้เกิดอาการท้องเสียตามมา สภาพอากาศเย็น ทำให้เชื้อไวรัสเหล่านี้อยู่ในอาหารและสภาพแวดล้อมได้นานขึ้น เมื่อกินอาหารที่ไม่ผ่านการปรุงสุก ไม่ได้ใช้ช้อนกลาง เมื่อรับประทานอาหารร่วมกับผู้ติดเชื้อ อาจติดเชื้อไวรัสนี้ได้ ทำให้เกิดโรคอาหารเป็นพิษหรืออาการท้องเสียได้ในทุกกลุ่มอายุ แต่ส่วนใหญ่จะพบในกลุ่มวัยเรียน เกิดจากการรับประทานอาหารและน้ำที่มีการปนเปื้อนเชื้อ

**• การป้องกันสามารถทำได้โดยใช้มาตรการ “กินร้อน ช้อนกลาง ล้างมือ” ดังนี้**

1. รับประทานอาหารที่ปรุงสุกใหม่ด้วยความร้อน และสะอาด
2. การใช้ช้อนกลางในการรับประทานอาหารร่วมกัน และ
3. หมั่นล้างมือให้สะอาดด้วยน้ำและสบู่ ทั้งก่อนและหลังปรุงอาหาร และภายหลังการใช้ห้องน้ำ

\*\* ขอให้ระมัดระวังการกินน้ำแข็งที่ไม่สะอาด เพราะอาจมีการปนเปื้อนของเชื้อโรคต่างๆ ได้ และควรกำจัดขยะมูลฝอย เศษอาหาร รวมถึงการดูแลสภาพแวดล้อมให้ถูกสุขลักษณะอยู่เสมอ

\*\* ประชาชนควรหมั่นสังเกตอาการ หากเริ่มมีอาการไข้ อาเจียน หรืออุจจาระร่วง ควรหยุดเรียนหยุดงาน หมั่นล้างมือด้วยน้ำและสบู่ให้สะอาด ดื่มน้ำเกลือแร่หรือสารละลายเกลือแร่ เพื่อทดแทนสารน้ำและเกลือแร่ที่สูญเสียไป ไม่ควรซื้อยาฆ่าเชื้อกินเอง



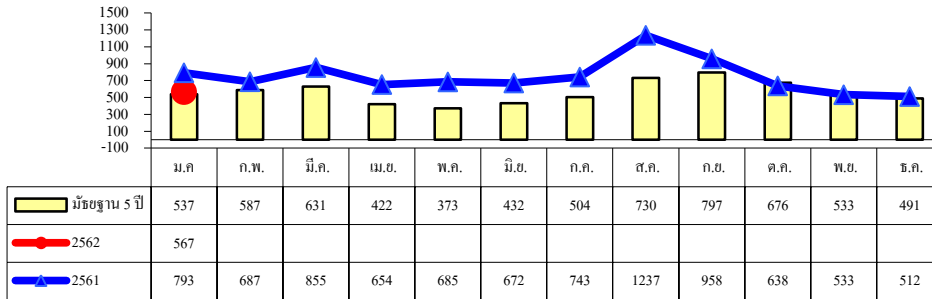
ตารางที่ 7 อัตราป่วยโรคอุจจาระร่วงและอาหารเป็นพิษ จำแนกรายอำเภอ จ.ร้อยเอ็ด  
เดือนมกราคม ปี 2562

อำเภอ	อุจจาระร่วง		อาหารเป็นพิษ	
	ผู้ป่วย (ราย)	อัตราป่วย (ต่อแสน)	ผู้ป่วย (ราย)	อัตราป่วย (ต่อแสน)
เมือง	348	222.89	80	51.24
เกษตรวิสัย	204	207.43	63	64.06
ปทุมรัตน์	95	176.97	37	68.93
จตุรพักตรพิมาน	125	155.01	6	7.44
ธวัชบุรี	146	213.53	34	49.73
พนมไพร	139	189.39	28	38.15
โพนทอง	281	260.50	62	57.48
โพธิ์ชัย	94	162.63	11	19.03
หนองพอก	126	191.83	29	44.15
เสลภูมิ	284	233.72	24	19.75
สุวรรณภูมิ	310	266.27	59	50.68
เมืองสรวง	18	77.60	3	12.93
โพนทราย	54	192.82	17	60.70
อาจสามารถ	124	166.43	18	24.16
เมยวดี	79	347.96	1	4.40
ศรีสมเด็จ	259	702.49	6	16.27
จังหาร	71	150.79	11	23.36
เชียงขวัญ	82	294.94	4	14.39
หนองฮี	68	273.04	3	12.05
ทุ่งเขาหลวง	27	114.20	6	25.38
<b>รวม</b>	<b>2,934</b>	<b>224.21</b>	<b>502</b>	<b>38.36</b>

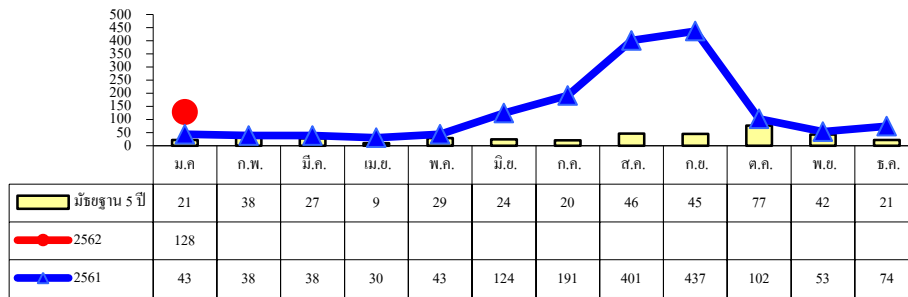
ที่มา : ข้อมูล ณ วันที่ 31 มกราคม 2562 (จากรายงาน 506)

### 3.5 สถานการณ์โรคปอดบวมและไข้หวัดใหญ่จังหวัดร้อยเอ็ด ปี 2562

ตั้งแต่ 1 มกราคม - 31 มกราคม 2562 มีรายงานผู้ป่วยผู้ป่วยโรคปอดบวม 567 ราย อัตราป่วยเท่ากับ 43.33 ต่อประชากรแสนคน โรคไข้หวัดใหญ่ 128 ราย อัตราป่วย 9.78 ต่อประชากรแสนคน จำนวนผู้ป่วยปอดบวม เดือนมกราคม 2562 น้อยกว่าปี 2561 แต่ยังคงมากกว่าค่ามัธยฐาน 5 ปี สำหรับโรคไข้หวัดใหญ่ จำนวนผู้ป่วยปี 2562 มากกว่าปี 2561 และมัธยฐาน 5 ปี



รูปที่ 7 จำนวนผู้ป่วยโรคปอดบวม รายเดือน ปี 2561-2562 และมัธยฐาน 5 ปี จ.ร้อยเอ็ด



รูปที่ 9 จำนวนผู้ป่วยโรคไข้หวัดใหญ่ รายเดือน ปี 2561-2562 และมัธยฐาน 5 ปี จ.ร้อยเอ็ด

กลุ่มอายุที่มีอัตราป่วยสูงสุด โรคปอดบวม คือ กลุ่มอายุ 0-4 ปี และ กลุ่มอายุ 65 ปีขึ้นไป สำหรับโรคไข้หวัดใหญ่ กลุ่มอายุที่มีอัตราป่วยสูงสุด คือ กลุ่มอายุ 0-4 ปี และ กลุ่มอายุ 5-9 ปี

#### มาตรการการป้องกันโรคไข้หวัดใหญ่ → **มาตรการ “ปิด ล้าง เลี่ยง หยุด”**

**1.ปิด** คือ ปิดปาก ปิดจมูก เมื่อไอ จาม ต้องใช้ผ้าหรือกระดาษทิชชูปิดปากและจมูกทุกครั้ง หากเจ็บป่วยด้วยไข้หวัดใหญ่ ควรใส่หน้ากากอนามัย

**2.ล้าง** คือล้างมือบ่อยๆ ด้วยน้ำและสบู่เมื่อสัมผัสสิ่งของ เช่น กลอนประตู ลูกบิด ราวบันได ราวบนรถโดยสาร

**3.เลี่ยง** คือ หลีกเลี่ยงการคลุกคลีใกล้ชิดกับผู้ป่วย

**4.หยุด** คือ เมื่อป่วยควรหยุดเรียน หยุดงาน หยุดกิจกรรมในสถานที่แออัด แม้ผู้ป่วยจะมีอาการไม่มากก็ควรหยุดพักรักษาตัวอยู่ที่บ้านเป็นเวลา 7 วันนับจากวันเริ่มป่วย

**สัญญาณเตือนอันตราย ที่ต้องรีบพาเด็กไปพบแพทย์ทันที** คือ ไข้สูง รู้สึกหอบ เหนื่อย หรือ ภายใน 2 วัน แล้วอาการไม่ดีขึ้น โดยเฉพาะ เด็กเล็ก ผู้สูงอายุ หญิงตั้งครรภ์ และผู้มีโรคประจำตัว

**หากพบการระบาดของโรคไข้หวัดใหญ่** ลักษณะเป็นกลุ่มก้อน ให้แจ้งเจ้าหน้าที่สาธารณสุขทันที



ตารางที่ 8 จำนวนผู้ป่วยและอัตราป่วยโรคปอดบวมและไข้หวัดใหญ่ จ.ร้อยเอ็ด เดือนมกราคม 2562

อำเภอ	โรคปอดบวม		โรคไข้หวัดใหญ่	
	ผู้ป่วย (ราย)	อัตราป่วย (ต่อแสน)	ผู้ป่วย (ราย)	อัตราป่วย (ต่อแสน)
เมือง	96	61.49	45	28.82
เกษตรวิสัย	73	74.23	24	24.40
ปทุมรัตน์	20	37.26	1	1.86
จตุรพักตรพิมาน	26	32.24	2	2.48
ธวัชบุรี	31	45.34	9	13.16
พนมไพร	23	31.34	4	5.45
โพนทอง	50	46.35	16	14.83
โพธิ์ชัย	4	6.92	2	3.46
หนองพอก	8	12.18	2	3.04
เสลภูมิ	33	27.16	4	3.29
สุวรรณภูมิ	33	28.34	2	1.72
เมืองสรวง	13	56.04	1	4.31
โพนทราย	26	92.84	0	0.00
อาจสามารถ	27	36.24	1	1.34
เมยวดี	10	44.05	1	4.40
ศรีสมเด็จ	21	56.96	7	18.99
จังหาร	23	48.85	3	6.37
เชียงขวัญ	19	68.34	1	3.60
หนองฮี	17	68.26	1	4.02
ทุ่งเขาหลวง	14	59.21	2	8.46
<b>รวม</b>	<b>567</b>	<b>43.33</b>	<b>128</b>	<b>9.78</b>

ที่มา : ข้อมูล ณ วันที่ 31 มกราคม 2562 (จากรายงาน 506)