



1. การส่งรายงาน 506

ตั้งแต่ 26 พฤศจิกายน ถึง 28 ธันวาคม 2561 สำนักงานสาธารณสุขจังหวัดร้อยเอ็ด ได้รับรายงานโรคที่เฝ้าระวังทางระบาดวิทยา จากบัตรรายงาน 506 จำนวน 4,487 บัตร โดยได้รับบัตรรายงานจากโรงพยาบาลส่งเสริมสุขภาพตำบล 217 แห่ง (1,234 บัตร) และจากโรงพยาบาลทุกแห่ง (3,253 บัตร)

ความทันเวลาในการส่งบัตรรายงาน 506 พบว่า ในภาพรวมโรงพยาบาลส่งเสริมสุขภาพตำบล มีการส่งรายงานทันเวลา ร้อยละ 88.09 สำหรับโรงพยาบาลชุมชนและโรงพยาบาลทั่วไป มีความทันเวลาในการรายงาน ร้อยละ 96.28

ความทันเวลาในการส่งรายงานในเดือนนี้

- สสอ. มีความทันเวลาในการส่งรายงานได้ตามเกณฑ์ (มากกว่า ร้อยละ 80) จำนวน 15 แห่ง
- สสอ. มีความทันเวลาในการส่งรายงาน**ไม่ได้ตามเกณฑ์** (น้อยกว่า ร้อยละ 80) จำนวน 5 แห่ง คือ สสอ.เกษตรวิสัย สสอ.โพธิ์ชัย สสอ.เสลภูมิ สสอ.ทุ่งเขาหลวง และ สสอ.เชียงขวัญ
- รพท./รพช. มีความทันเวลาในการส่งรายงานได้ตามเกณฑ์ (มากกว่า ร้อยละ 80 ครอบคลุม)

2. สถานการณ์โรคเฝ้าระวังปี 2561 (ตั้งแต่ 1 มกราคม – 28 ธันวาคม 2561)

โรคที่มีรายงานผู้ป่วยสูงสุด 5 อันดับแรกตั้งแต่ต้นปี คือ อุจจาระร่วง รองลงมา คือ ปอดบวม ไข้ไม่ทราบสาเหตุ อาหารเป็นพิษ และ ตาแดง

โรคที่มีรายงานผู้ป่วยสูงสุด 5 อันดับแรก **เดือน ธันวาคม 2561** คือ อุจจาระร่วง รองลงมา คือ ปอดบวม อาหารเป็นพิษ ไข้ไม่ทราบสาเหตุ และ ตาแดง

ตารางที่ 1 จำนวนผู้ป่วยด้วยโรคเฝ้าระวังทางระบาดวิทยา 10 อันดับแรก จ.ร้อยเอ็ด ปี 2561

โรค	ปี 2561												รวม
	ม.ค. (ราย)	ก.พ. (ราย)	มี.ค. (ราย)	เม.ย. (ราย)	พ.ค. (ราย)	มิ.ย. (ราย)	ก.ค. (ราย)	ส.ค. (ราย)	ก.ย. (ราย)	ต.ค. (ราย)	พ.ย. (ราย)	ธ.ค. (ราย)	
1. อุจจาระร่วง	3,756	3,259	3,145	2,513	2,508	2,548	2,269	2,127	2,109	1,840	1,977	2,101	30,152
2. ปอดบวม	793	687	855	654	685	672	743	1,237	958	638	533	461	8,916
3. ไข้ไม่ทราบสาเหตุ	347	346	422	353	484	675	687	678	611	378	286	259	5,526
4. อาหารเป็นพิษ	621	434	456	414	395	516	422	458	356	329	376	386	5,163
5. ตาแดง	204	254	222	217	213	185	138	229	184	163	126	96	2,231
6. ไข้หวัดใหญ่	43	38	38	30	43	124	191	401	437	102	53	59	1,559
7. ไข้เลือดออก	5	7	6	28	184	370	269	232	132	46	49	42	1,370
8. มือเท้าปาก	25	39	42	23	39	218	276	142	122	58	95	57	1,136
9. สุกใส	114	197	236	119	55	30	33	43	55	33	50	30	995
10. สดรีบไทฟัส	11	4	15	15	27	57	49	86	104	80	23	15	486

ตารางที่ 2 จำนวนและร้อยละสถานบริการที่ส่งบัตรรายงาน 506 และความทันเวลา รายอำเภอ
ระหว่างวันที่ 26 พฤศจิกายน 2561 - 28 ธันวาคม 2561

อำเภอ	จำนวน ครั้งที่ส่ง รายงาน (ครั้ง)	จำนวน รพ.สต. ที่ส่งรายงาน /รพ.สต.ทั้งหมด	จำนวนบัตร ทันเวลา / บัตรทั้งหมด	ทันเวลา ร้อยละ	โรงพยาบาล	จำนวนบัตร ทันเวลา / บัตรทั้งหมด	ทันเวลา ร้อยละ
1. เมือง	27	18 / 18	104 / 125	83.20	1. ร้อยเอ็ด	833 / 873	95.42
2.เกษตรวิสัย	11	14 / 15	61 / 82	74.39	2.เกษตรวิสัย	203 / 204	99.51
3. ปทุมรัตน์	14	12 / 12	52 / 52	100.00	3. ปทุมรัตน์	49 / 49	100.00
4.จตุรพักตร ๗	15	11 / 12	26 / 29	89.66	4.จตุรพักตร ๗	112 / 112	100.00
5. ธวัชบุรี	19	11 / 11	92 / 95	96.84	5. ธวัชบุรี	58 / 58	100.00
6. พนมไพร	30	15 / 15	52 / 55	94.55	6. พนมไพร	72 / 72	100.00
7. โพนทอง	26	21 / 21	50 / 50	100.00	7. โพนทอง	466 / 466	100.00
8. โพธิ์ชัย	13	9 / 9	38 / 67	56.72	8. โพธิ์ชัย	36 / 37	97.30
9. หนองพอก	20	12 / 12	67 / 70	95.71	9. หนองพอก	58 / 58	100.00
10.เสลภูมิ	8	24 / 25	125 / 158	79.11	10.เสลภูมิ	67 / 70	95.71
11.สุวรรณภูมิ	22	14 / 17	154 / 155	99.35	11.สุวรรณภูมิ	290 / 300	96.67
12. เมืองสรวง	13	4 / 5	5 / 5	100.00	12. เมืองสรวง	78 / 85	91.76
13. โพนทราย	11	3 / 5	11 / 11	100.00	13. โพนทราย	93 / 93	100.00
14. อาจสามารถ	24	11 / 13	19 / 20	95.00	14. อาจสามารถ	110 / 110	100.00
15. เมยวดี	6	5 / 5	33 / 34	97.06	15. เมยวดี	32 / 32	100.00
16. ศรีสมเด็จ	27	7 / 7	75 / 77	97.40	16. ศรีสมเด็จ	195 / 196	99.49
17. จัंहาร	20	10 / 10	46 / 50	92.00	17. จัंहาร	103 / 106	97.17
18. เชียงขวัญ	16	7 / 7	37 / 49	75.51	18. เชียงขวัญ	52 / 61	85.25
19. หนองฮี	17	7 / 7	31 / 31	100.00	19. หนองฮี	30 / 37	81.08
20. ทุ้งเขาหลวง	16	4 / 5	9 / 19	47.37	20. ทุ้งเขาหลวง	63 / 63	100.00
					21. จุรีเวช	126 / 164	76.83
					22 ร้อยเอ็ดธนบุรี	6 / 7	85.71
รวม		217 / 229	1,087/1,234	88.09		3132/ 3253	96.28

หมายเหตุ

รพ.สต. ที่ไม่มีการส่งรายงาน 506 ในเดือนนี้ 5 แห่ง ดังนี้

- อ.โพนทราย 2 แห่ง คือ รพ.สต.เกาะแก้ว และ รพ.สต.โพนดวน
- อ.อาจสามารถ 2 แห่ง คือ รพ.สต.บ้านสีสวาด และ รพ.สต.บ้านรวมไทย
- อ.จตุรพักตรพิมาน 1 แห่ง คือ รพ.สต.เมืองหงส์

รพ.สต. ส่งรายงาน Zero report ในเดือนนี้ 7 แห่ง ดังนี้

- อ.สุวรรณภูมิ 3 แห่ง คือ รพ.สต.สองชั้น รพ.สต.ตากแดด และ รพ.สต.ดอนตู
- อ.เกษตรวิสัย 1 แห่ง คือ รพ.สต.บ้านหัวหนอง
- อ.ทุ้งเขาหลวง 1 แห่ง คือ รพ.สต.ห้วยหลิม
- อ.เสลภูมิ 1 แห่ง คือ รพ.สต.ป่าชี
- อ.เมืองสรวง 1 แห่ง คือ รพ.สต.บ้านข่อย

3. สถานการณ์โรคที่สำคัญในเดือนธันวาคม 2561

3.1 สถานการณ์ไข้เลือดออก

ประเทศไทย (ข้อมูล ณ วันที่ 25 ธันวาคม 2561)

ตั้งแต่ 1 มกราคม – 25 ธันวาคม 2561 มีรายงานผู้ป่วยไข้เลือดออกทั้งประเทศรวม 82,874 ราย มีผู้ป่วยเสียชีวิต 108 ราย อัตราป่วยเท่ากับ 125.45 ต่อแสนประชากร อัตราป่วยตายน้อยละ 0.13 จำนวนผู้ป่วยมากกว่าปี 2560 ในช่วงเวลาเดียวกัน 1.6 เท่า

จำแนกรายภาค พบว่า ภาคกลาง มีอัตราป่วยสูงสุด (อัตราป่วย 156.77 ต่อแสนประชากร) รองลงมา คือ ภาคใต้ ภาคเหนือ และภาคตะวันออกเฉียงเหนือ อัตราป่วย 135.02 ,133.52 และ 85.02 ต่อแสนประชากร ตามลำดับ

สถานการณ์โรคไข้เลือดออกประเทศไทย ปี 2561

ข้อมูล ณ วันที่ 25 ธันวาคม 2561

จำนวนผู้ป่วยสะสม	82,874	ราย
จำนวนผู้ป่วยเสียชีวิต	108	ราย
อัตราป่วย	125.45	ต่อประชากรแสนคน
อัตราป่วยตาย	ร้อยละ 0.13	

ภาค	ผู้ป่วย (ราย)	ผู้ป่วยตาย (ราย)	อัตราป่วย ต่อแสน	อัตราป่วยตาย ร้อยละ
เหนือ	16,581	19	133.52	0.11
ตะวันออกเฉียงเหนือ	18,676	17	85.02	0.09
กลาง	34,965	56	156.77	0.16
ใต้	12,652	16	135.02	0.13
รวมทั้งประเทศ	82,874	108	125.45	0.13

ที่มา : รายงาน 506 สำนักระบาดวิทยา

สถานการณ์โรคไข้เลือดออกเขตสุขภาพที่ 7 ปี 2561

ข้อมูล ณ วันที่ 25 ธันวาคม 2561

จำนวนผู้ป่วยสะสม	3,971	ราย
จำนวนผู้ป่วยเสียชีวิต	4	ราย
อัตราป่วย	78.47	ต่อประชากรแสนคน
อัตราป่วยตาย	ร้อยละ 0.10	

จังหวัด	ผู้ป่วย (ราย)	ผู้ป่วยตาย (ราย)	อัตราป่วย ต่อแสน	อัตราป่วยตาย ร้อยละ	Rank ระดับประเทศ
ขอนแก่น	1,327	1	73.57	0.08	57
มหาสารคาม	655	1	68.00	0.16	58
ร้อยเอ็ด	1,355	0	103.60	0.00	39
กาฬสินธุ์	634	2	64.33	0.32	63
ภาพรวมเขต	3,971	4	78.47	0.10	12

ที่มา : รายงาน 506 สำนักระบาดวิทยา

สถานการณ์โรคไข้เลือดออก จ.ร้อยเอ็ด ปี 2561

(ข้อมูล ณ วันที่ 28 ธันวาคม 2561)

ตั้งแต่ 1 มกราคม 2561 - 28 ธันวาคม 2561 มีรายงานผู้ป่วยไข้เลือดออก จำนวน 1,370 ราย ไม่มีผู้ป่วยเสียชีวิต อัตราป่วย เท่ากับ 104.69 ต่อแสนประชากร

จำนวนผู้ป่วยปีนี้ มีแนวโน้มเพิ่มสูงขึ้นในช่วงเดือนพฤษภาคม - สิงหาคม ผู้ป่วยมากกว่าปี 2560 และ ค่ำมัยฐาน 5 ปี ประมาณ 1.4 เท่า และมีแนวโน้มลดลงในเดือนกันยายน สำหรับเดือนตุลาคม จำนวนผู้ป่วยน้อยกว่าค่ำมัยฐาน 5 ปี ประมาณ 2 เท่า สำหรับเดือนพฤศจิกายนและธันวาคม จำนวนผู้ป่วยเริ่มเพิ่มสูงขึ้น และมากกว่าค่ำมัยฐาน 5 ปีในช่วงเวลาเดียวกัน 2.8 เท่า

อัตราป่วยสะสม เป็นลำดับที่ 39 ของประเทศ ลำดับที่ 5 ของภาคตะวันออกเฉียงเหนือ และ ลำดับที่ 1 ของเขตสุขภาพที่ 7

กลุ่มอายุที่พบผู้ป่วยสูงสุด คือ กลุ่มเด็กนักเรียน อายุ 10-14 ปี อายุ 5-9 ปี และ 15-24 ปี พื้นที่เกิดโรคไข้เลือดออก ในปี 2561 พบผู้ป่วย 20 อำเภอ 174 ตำบล 627 หมู่บ้าน อำเภอที่มีอัตราป่วยสูงสุด 5 อันดับแรก คือ อ.หนองฮี อ.เชียงขวัญ อ.สุวรรณภูมิ อ.หนองพอก และ อ.ธวัชบุรี

สถานการณ์โรคไข้เลือดออกจังหวัดร้อยเอ็ด ปี 2561

ข้อมูล ณ วันที่ 28 ธันวาคม 2561 (รายงาน 506)

* จำนวนผู้ป่วย	1,370	ราย
* เสียชีวิต	0	ราย
* อัตราป่วย	104.69	ต่อประชากรแสนคน
* อัตราป่วยตายร้อยละ	0.00	



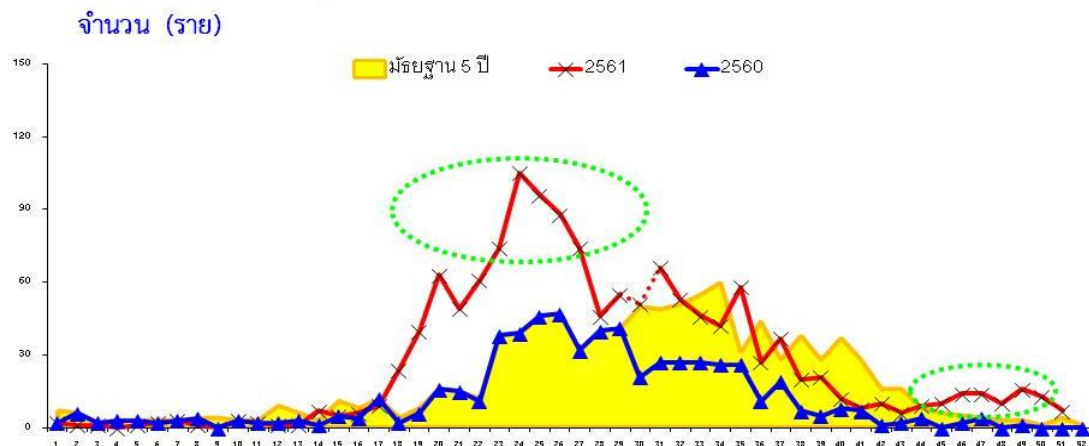
จำนวนผู้ป่วยในเดือน พ.ย. - ธ.ค.61 มีแนวโน้มเพิ่มขึ้น มากกว่าค่ำมัยฐาน 5 ปีในช่วงเวลาเดียวกัน

อัตราป่วยอยู่ในอันดับที่ 39 ของประเทศ ลำดับที่ 5 ภาคตะวันออกเฉียงเหนือ

จำนวนผู้ป่วยโรคไข้เลือดออก จำแนกตามสัปดาห์ ปี 2561 จ.ร้อยเอ็ด

เปรียบเทียบกับปี 2560 และ ค่ำมัยฐาน 5 ปี

ข้อมูล ณ วันที่ 28 ธันวาคม 2561 (รายงาน 506)



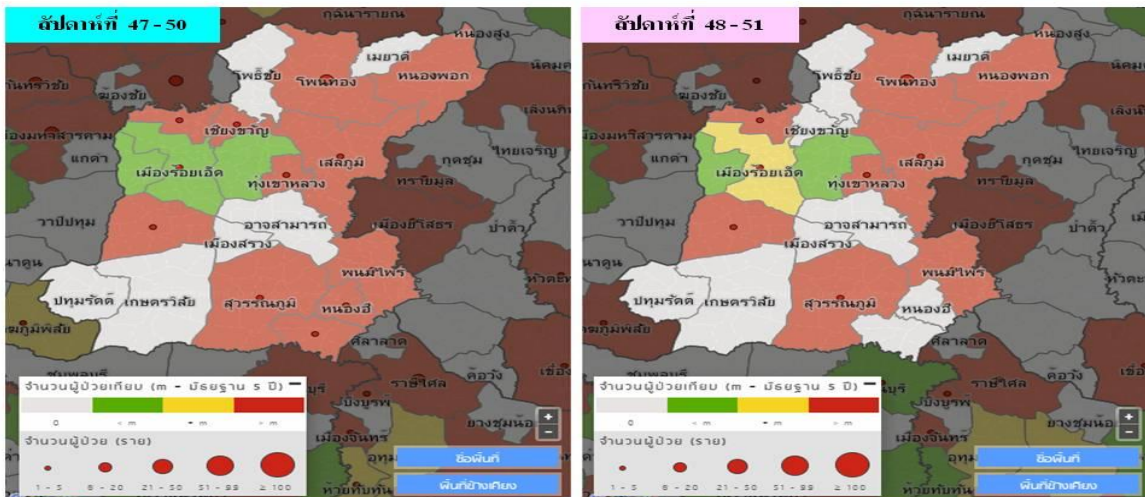
อัตราป่วยไข้เลือดออก จำแนกรายอำเภอ จ.ร้อยเอ็ด ปี 2561
(ตั้งแต่ 1 มกราคม - 28 ธันวาคม 2561)

อัตราป่วยต่อ ปชก.แสนคน



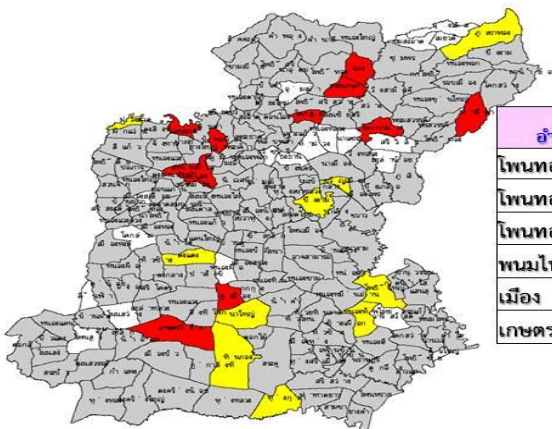
พบผู้ป่วย 20 อำเภอ
174 ตำบล 627 หมู่บ้าน

อำเภอที่มีผู้ป่วยในช่วง 4 สัปดาห์ล่าสุด 2 ช่วง มากกว่าค่ามัธยฐาน 5 ปี
(จากโปรแกรมทันรภาค)



ตำบลที่พบผู้ป่วยไข้เลือดออกในช่วง 4 สัปดาห์ล่าสุด ปี 2561

สัปดาห์ที่ 48 - 51 (2 ธ.ค. - 28 ธ.ค.61) จากรายงาน 506



อำเภอ	ตำบล	Wk 47-50	wk47	wk 48	wk49	wk50
โพนทอง	โคกกม่าง	7	0	3	4	0
โพนทอง	วาง	4	1	2	1	0
โพนทอง	โคกสูง	4	0	3	1	0
พนมไพร	โพธิ์ใหญ่	3	0	3	0	0
เมือง	โนเมือง	2	0	1	1	0
เกษตรวิสัย	เกษตรวิสัย	2	0	0	2	0

สีแดง หมายถึง ตำบล พบผู้ป่วย 1-2 สัปดาห์ที่ผ่านมา
สีเหลือง หมายถึง ตำบล พบผู้ป่วย 3-4 สัปดาห์ที่ผ่านมา
สีเทา หมายถึง ตำบลพบผู้ป่วย รายสุดท้ายเกิน 4 สัปดาห์
สีขาว หมายถึง ตำบลไม่พบผู้ป่วย

ตารางที่ 3 จำนวนผู้ป่วยโรคไข้เลือดออก รายอำเภอ จำแนกรายสัปดาห์ จังหวัดร้อยเอ็ด ปี 2561

อำเภอ	รวม สัปดาห์ที่ 1-51 (1ม.ค.61-28 ธ.ค..61)	สัปดาห์ที่พบผู้ป่วย				
		Wk 48 - 51 (2 -28 ธ.ค.)	Wk 48 2 - 8 ธ.ค.	Wk 49 9 - 15 ธ.ค.	Wk 50 26 - 22 ธ.ค.	Wk 51 23 - 28 ธ.ค.
เมือง	173	3	0	1	1	1
เกษตรวิสัย	129	2	0	0	1	1
ปทุมรัตต์	32	0	0	0	0	0
จตุรพักตร ำ	88	3	2	1	0	0
ธวัชบุรี	90	0	0	0	0	0
พนมไพร	59	4	0	3	1	0
โพนทอง	85	17	2	6	5	4
โพธิ์ชัย	27	0	0	0	0	0
หนองพอก	107	4	2	1	1	0
เสลภูมิ	91	1	0	0	1	0
สุวรรณภูมิ	205	5	2	2	1	0
เมืองสรวง	14	1	0	0	0	1
โพนทราย	21	0	0	0	0	0
อาจสามารถ	61	0	0	0	0	0
เมยวดี	3	1	1	0	0	0
ศรีสมเด็จ	27	0	0	0	0	0
จังหาร	24	3	0	2	1	0
เสิงสาง	53	1	0	0	1	0
หนองฮี	62	0	0	0	0	0
ทุ่งเขาหลวง	19	1	1	0	0	0
รวมทั้งหมด	1,370	46	10	16	13	7

หมายเหตุ : จำนวนผู้ป่วยสัปดาห์สุดท้าย ยังได้รับรายงานไม่ครบถ้วน อาจมีการเปลี่ยนแปลงได้

ในช่วง 4 สัปดาห์ล่าสุด (ระหว่างวันที่ 2 ธันวาคม - 28 ธันวาคม 2561) พบผู้ป่วย 46 ราย จาก 13 อำเภอ 25 ตำบล 34 หมู่บ้าน อำเภอที่พบผู้ป่วยสูงสุด 3 อันดับแรก คือ อ.โพนทอง 17 ราย รองลงมาคือ อ.สุวรรณภูมิ 5 ราย อ.หนองพอก 4 ราย และ อ.พนมไพร 4 ราย

ตารางที่ 4 จำนวนผู้ป่วยและอัตราป่วยไข้เลือดออก รายอำเภอ จำแนกรายเดือน จ.ร้อยเอ็ด ปี 2561

อำเภอ	เดือน												รวม	อัตราป่วย (ต่อแสน)
	ม.ค.	ก.พ.	มี.ค.	เม.ย.	พ.ค.	มิ.ย.	ก.ค.	ส.ค.	ก.ย.	ต.ค.	พ.ย.	ธ.ค.		
เมือง	0	1	0	0	10	51	41	37	14	11	5	3	173	110.80
-ในเขตเทศบาล	0	0	0	0	1	9	8	11	5	1	1	2	38	109.97
-นอกเขต	0	1	0	0	9	42	33	26	9	10	4	1	135	111.04
เกษตรวิสัย	0	0	0	0	12	43	32	18	16	4	2	2	129	131.17
ปทุมรัตน์	0	0	0	0	1	6	4	9	9	1	2	0	32	59.61
จตุรพักตรพิมาน	1	1	2	0	6	22	26	10	11	3	3	3	88	109.13
ธวัชบุรี	0	2	0	5	20	30	15	9	6	3	0	0	90	131.63
พนมไพร	0	0	0	1	1	20	6	17	8	2	0	4	59	80.39
โพนทอง	1	0	0	0	5	14	18	20	4	1	6	16	85	78.80
โพธิ์ชัย	0	0	1	0	0	4	8	8	5	1	0	0	27	46.71
หนองพอก	0	2	0	6	24	40	20	8	1	1	2	3	107	162.90
เสลภูมิ	1	0	0	0	3	24	21	12	17	9	3	1	91	74.89
สุวรรณภูมิ	1	0	1	2	22	60	51	33	25	2	4	4	205	176.08
เมืองสรวง	0	0	0	0	0	6	2	4	1	0	0	1	14	60.35
โพนทราย	0	0	0	1	0	2	0	9	0	0	9	0	21	74.99
อาจสามารถ	1	1	1	8	19	17	6	4	1	2	1	0	61	81.87
เมยวดี	0	0	0	0	0	0	1	1	0	0	1	0	3	13.21
ศรีสมเด็จ	0	0	0	1	12	7	4	1	1	0	1	0	27	73.23
จังหาร	0	0	0	0	0	2	5	3	4	4	3	3	24	50.97
เสิงสาง	0	0	0	3	23	8	4	7	1	1	5	1	53	190.63
หนองฮี	0	0	0	1	24	6	2	19	8	0	2	0	62	248.95
ทุ่งเขาหลวง	0	0	1	0	2	8	3	3	0	1	0	1	19	80.36
รวมทั้งหมด	5	7	6	28	184	370	269	232	132	46	49	42	1,370	104.69

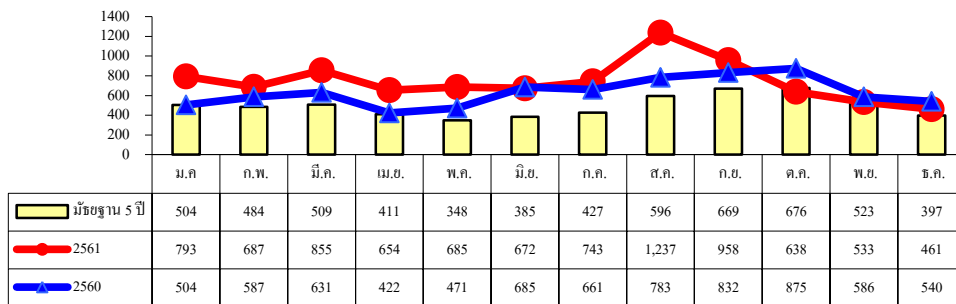
ข้อมูล ณ วันที่ 28 ธันวาคม 2561 (จากรายงาน 506)

3.2 สถานการณ์โรคปอดบวมและไข้หวัดใหญ่จังหวัดร้อยเอ็ด ปี 2560

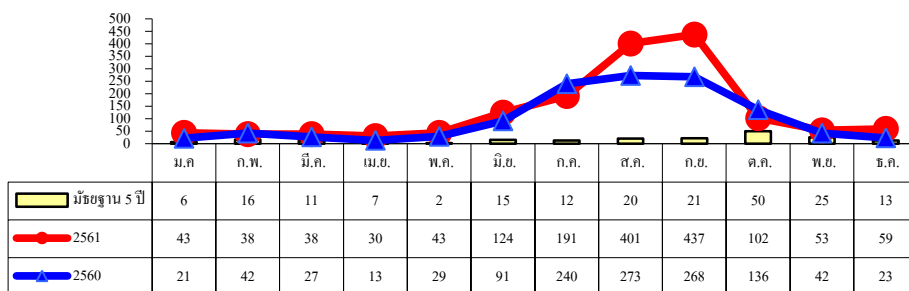
ตั้งแต่ 1 มกราคม – 28 ธันวาคม 2561 มีรายงานผู้ป่วยผู้ป่วยโรคปอดบวม 8,362 ราย เสียชีวิต 1 ราย อัตราป่วย เท่ากับ 639.02 ต่อประชากรแสนคน โรคไข้หวัดใหญ่ 1,492 ราย เสียชีวิต 2 ราย อัตราป่วย 114.02 ต่อประชากรแสนคน จำนวนผู้ป่วยปอดบวม และไข้หวัดใหญ่ ปี 2561 มากกว่า ปี 2560 และค่ามัธยฐาน 5 ปี ในช่วงเวลาเดียวกัน ผู้ป่วยไข้หวัดใหญ่และปอดบวม มีแนวโน้มเพิ่มสูงมากขึ้น ในช่วงเดือน มิถุนายน และ สิงหาคม และเริ่มลดลงในเดือนตุลาคม – ธันวาคม

ในเดือนธันวาคม ไม่พบเหตุการณ์การระบาดลักษณะเป็นกลุ่มก้อน

กลุ่มอายุที่มีอัตราป่วยสูงสุด โรคปอดบวม คือ กลุ่มอายุ 0-4 ปี และ กลุ่มอายุ 65 ปีขึ้นไป สำหรับโรคไข้หวัดใหญ่ กลุ่มอายุที่มีอัตราป่วยสูงสุด คือ กลุ่มอายุ 0-4 ปี และ กลุ่มอายุ 5-9 ปี



รูปที่ 1 จำนวนผู้ป่วยโรคปอดบวม รายเดือน ปี 2560-2561 และมัธยฐาน 5 ปี จ.ร้อยเอ็ด



รูปที่ 2 จำนวนผู้ป่วยโรคไข้หวัดใหญ่ รายเดือน ปี 2560-2561 และมัธยฐาน 5 ปี จ.ร้อยเอ็ด

การเฝ้าระวังผู้ป่วยกลุ่มอาการคล้ายไข้หวัดใหญ่ (ILI) จังหวัดร้อยเอ็ด

ผลการเฝ้าระวังผู้ป่วยกลุ่มอาการคล้ายไข้หวัดใหญ่ผู้ป่วยนอก ของโรงพยาบาลทั่วไปและโรงพยาบาลชุมชน จังหวัดร้อยเอ็ด จำนวน 20 แห่ง ในปี 2561 พบว่า สัดส่วน ILI ในภาพรวมของจังหวัด ตั้งแต่สัปดาห์ที่ 1 – 50 น้อยกว่าร้อยละ 5 เมื่อพิจารณารายโรงพยาบาล ในช่วง 4 สัปดาห์ล่าสุด ไม่มีโรงพยาบาลที่มีสัดส่วน ILI เกินร้อยละ 5

ตารางที่ 5 จำนวนผู้ป่วยและอัตราป่วยโรคปอดบวม จังหวัดร้อยเอ็ด ปี 2561

อำเภอ	เดือน												รวม	อัตราป่วย (ต่อแสน)
	ม.ค.	ก.พ.	มี.ค.	เม.ย.	พ.ค.	มิ.ย.	ก.ค.	ส.ค.	ก.ย.	ต.ค.	พ.ย.	ธ.ค.		
เมือง	103	95	110	86	98	118	102	189	175	96	77	65	1,314	841.59
เกษตรวิสัย	73	52	67	48	62	75	52	89	79	72	71	34	774	787.03
ปทุมรัตน์	15	25	19	13	19	27	27	38	38	12	20	14	267	497.38
จตุรพักตรพิมาน	74	73	119	76	66	25	39	35	48	58	20	28	661	819.71
ธวัชบุรี	34	34	43	26	39	31	34	62	52	26	30	23	434	634.75
พนมไพร	42	30	32	41	31	26	34	41	28	29	17	17	368	501.40
โพนทอง	70	41	53	54	47	40	50	120	85	51	49	42	702	650.79
โพธิ์ชัย	19	13	13	6	12	14	25	37	26	13	13	8	199	344.29
หนองพอก	17	12	25	24	14	17	22	49	32	20	10	9	251	382.14
เสลภูมิ	53	52	63	67	57	52	79	115	42	38	26	22	666	548.08
สุวรรณภูมิ	77	71	54	42	57	63	78	122	57	41	25	26	713	612.41
เมืองสรวง	13	13	19	13	21	10	17	22	27	19	16	19	209	900.98
โพนทราย	25	18	23	16	16	29	27	50	42	21	22	31	320	1142.65
อาจสามารถ	46	40	34	34	42	36	31	52	43	25	33	26	442	593.26
เมยวดี	30	33	64	37	22	22	16	32	36	8	10	6	316	1391.83
ศรีสมเด็จ	13	10	22	7	16	12	19	31	35	20	17	17	219	593.99
จังหาร	38	28	37	30	27	29	24	63	41	38	27	24	406	862.27
เชียงขวัญ	14	14	27	16	20	15	31	32	39	20	30	23	281	1010.72
หนองฮี	13	9	12	6	7	9	9	18	13	14	12	13	135	542.06
ทุ่งเขาหลวง	24	24	19	12	12	22	27	40	20	17	8	14	239	1010.87
รวมทั้งหมด	793	687	855	654	685	672	743	1,237	958	638	533	461	8,916	681.35

ที่มา : ข้อมูล ณ วันที่ 28 ธันวาคม 2561 (จากรายงาน 506)

ตารางที่ 6 จำนวนผู้ป่วยและอัตราป่วยโรคไข้หวัดใหญ่ จังหวัดร้อยเอ็ด ปี 2561

อำเภอ	เดือน												รวม	อัตราป่วย (ต่อแสน)
	ม.ค.	ก.พ.	มี.ค.	เม.ย.	พ.ค.	มิ.ย.	ก.ค.	ส.ค.	ก.ย.	ต.ค.	พ.ย.	ธ.ค.		
เมือง	12	10	14	5	14	23	35	112	124	20	18	16	403	258.11
เกษตรวิสัย	4	3	2	2	2	21	41	46	59	13	11	8	212	215.57
ปทุมรัตต์	2	1	2	0	0	2	2	3	8	4	0	0	24	44.71
จตุรพักตรพิมาน	0	0	0	0	0	1	1	10	8	7	2	3	32	39.68
ธวัชบุรี	3	4	0	1	6	18	10	31	28	3	7	2	113	165.27
พนมไพร	8	3	8	10	1	11	17	14	12	15	1	2	102	138.98
โพนทอง	10	7	6	5	4	6	22	88	50	7	4	9	218	202.10
โพธิ์ชัย	0	1	1	1	0	0	2	6	13	2	1	0	27	46.71
หนองพอก	0	0	0	0	0	0	3	6	4	0	0	1	14	21.31
เสลภูมิ	2	1	3	2	2	5	32	21	32	8	1	12	121	99.58
สุวรรณภูมิ	0	0	0	0	2	4	7	15	8	2	1	1	40	34.36
เมืองสรวง	0	1	0	0	0	2	2	4	1	0	0	1	11	47.42
โพนทราย	0	1	0	0	0	0	0	0	1	0	0	0	2	7.14
อาจสามารถ	0	3	1	1	2	2	2	2	9	2	1	0	25	33.56
เมยวดี	0	0	0	0	1	3	1	11	23	2	2	0	43	189.39
ศรีสมเด็จ	1	3	0	2	9	17	5	23	30	8	2	2	102	276.66
จังหาร	0	0	0	0	0	2	3	5	10	2	0	0	22	46.72
เชียงขวัญ	1	0	0	0	0	2	3	3	9	2	0	1	21	75.53
หนองฮี	0	0	0	1	0	0	1	0	2	1	0	0	5	20.08
ทุ่งเขาหลวง	0	0	1	0	0	5	2	1	6	4	2	1	22	93.05
รวมทั้งหมด	43	38	38	30	43	124	191	401	437	102	53	59	1,559	119.14

ที่มา : ข้อมูล ณ วันที่ 28 ธันวาคม 2561 (จากรายงาน 506)

ตารางที่ 7 สัดส่วนผู้ป่วยอาการคล้ายไข้หวัดใหญ่ (ILI) ต่อผู้ป่วยนอกทั้งหมด ของโรงพยาบาลทั่วไป และโรงพยาบาลชุมชน จังหวัดร้อยเอ็ด จำแนกรายสัปดาห์ เดือน ธันวาคม ปี 2561

โรงพยาบาล	สัดส่วนผู้ป่วย ILI ต่อผู้ป่วยนอกทั้งหมด (ร้อยละ)				หมายเหตุ
	สัปดาห์ที่ 47 (25 พ.ย – 1 ธ.ค.)	สัปดาห์ที่ 48 (2 – 8 ธ.ค.)	สัปดาห์ที่ 49 (9 – 15 ธ.ค.61)	สัปดาห์ที่ 50 (16 – 22 ธ.ค.)	
1. รพ.ร้อยเอ็ด	1.63	1.31	1.16	1.11	
2.รพ.เกษตรวิสัย	1.86	1.67	1.51	1.75	
3. รพ.ปทุมรัตน์	1.97	3.37	2.91	4.55	
4.รพ.จตุรพักตร ๓	1.74	2.75	3.28	2.90	
5. รพ.ธวัชบุรี	3.72	2.81	3.40	3.00	
6. รพ.พนมไพร	0.73	1.60	1.27	1.15	
7. รพ.โพนทอง	4.06	5.51	3.59	3.63	
8. รพ.โพธิ์ชัย	2.49	2.73	2.70	3.42	
9. รพ.หนองพอก	0.16	0.23	0.32	0.22	
10.รพ.เสลภูมิ	1.57	2.99	2.31	1.92	
11.รพ.สุวรรณภูมิ	1.71	2.22	1.72	1.97	
12. รพ.เมืองสรวง	2.63	2.58	1.47	1.49	
13.รพ.โพนทราย	3.62	2.63	2.65	2.11	
14.รพ.อาจสามารถ	3.11	3.11	3.34	3.29*	
15. รพ.เมยวดี	3.49	4.84	4.48	6.57	
16. รพ.ศรีสมเด็จ	6.75	6.36	6.20	4.72	
17. รพ.จังหาร	3.21	5.12	4.71	4.57	
18. รพ.เชียงขวัญ	1.90	4.62	**	**	
19. รพ.หนองฮี	1.46	1.60	2.09	1.90	
20.รพ.ทุ่งเขาหลวง	0.00	0.00	2.00	**	
ภาพรวมทั้งจังหวัด	1.94	2.53	2.20	2.29	

หมายเหตุ ** ยังไม่บันทึกข้อมูล * บันทึกไม่ครบทุกวัน

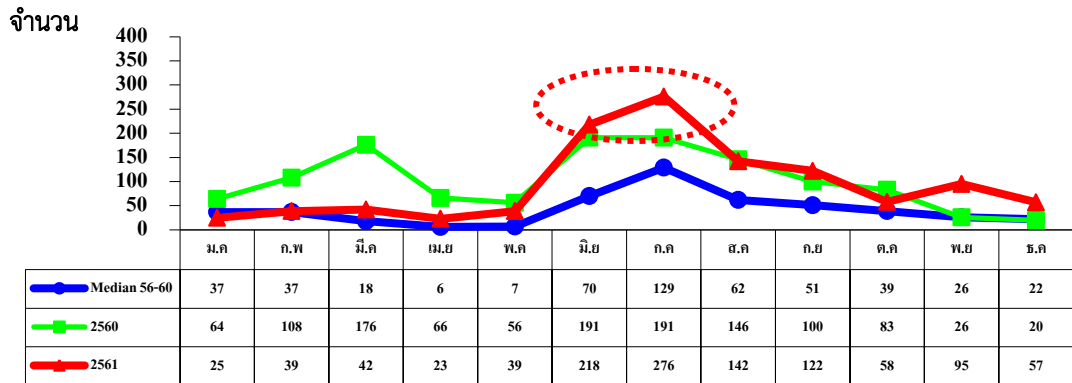
สัดส่วนผู้ป่วย ILI น้อยกว่า 5 % สถานการณ์ปกติ

สัดส่วนผู้ป่วย ILI 5 - 10 % มีแนวโน้มเพิ่มขึ้น

สรุปสถานการณ์สัดส่วนผู้ป่วยอาการคล้ายไข้หวัดใหญ่ รายสถานบริการ				
ภาพรวม จังหวัด ร้อยเอ็ด จากจำนวนสถานพยาบาลทั้งสิ้น 20 แห่ง				
ประจำสัปดาห์ที่ 50 พ.ศ. 2561 [2018-12-16]				
สัญญาณเตือน	หน่วยบริการสาธารณสุข (จำนวนวันที่รายงาน)	สัดส่วนหน่วยบริการ (%)	สรุปสถานการณ์ จังหวัด	
ระบบยังไม่ได้รับข้อมูล /ขาดข้อมูล	45011073 รพ.อาจสามารถ(3) 45027988 โรงพยาบาลทุ่งเขาหลวง(2) 45027989 โรงพยาบาลเชิงขมิ้น(0)	15.00	(2) แนวโน้มเพิ่มขึ้นบางพื้นที่	
สถานการณ์ปกติ (สัดส่วนผู้ป่วย ILI < 5%)	45010708 รพ.ร้อยเอ็ด(7) 45011061 รพ.เกษตรวิสัย(7) 45011062 รพ.ปทุมรัตน์(7) 45011063 รพ.จตุรพักตรพิมาน(7) 45011064 รพ.ธวัชบุรี(7) 45011065 รพ.พนมไพร(7) 45011066 รพ.โพนทอง(7) 45011067 รพ.โพธิ์ชัย(7) 45011068 รพ.หนองพอก(7) 45011069 รพ.เสลภูมิ(7) 45011070 รพ.สุวรรณภูมิ(7) 45011071 รพ.เมืองสรวง(7) 45011072 รพ.โพนทราย(7) 45011075 รพ.ศรีสมเด็จ(7) 45011076 รพ.จังหาร(7) 45027990 โรงพยาบาลหนองฮี(7)	80.00		
แนวโน้มเพิ่มขึ้น (สัดส่วนผู้ป่วย ILI 5 - 10 %)	45011074 รพ.เมยวดี(7)	5.00		
พิจารณามาตรการฉุกเฉิน (สัดส่วนผู้ป่วย ILI > 10 %)		0.00		
สรุป :สัดส่วนหน่วยบริการขาดส่งข้อมูล : 15.00% ส่งข้อมูล 85.00% ข้อมูลสามารถดำเนินการวิเคราะห์สถานการณ์แผนที				

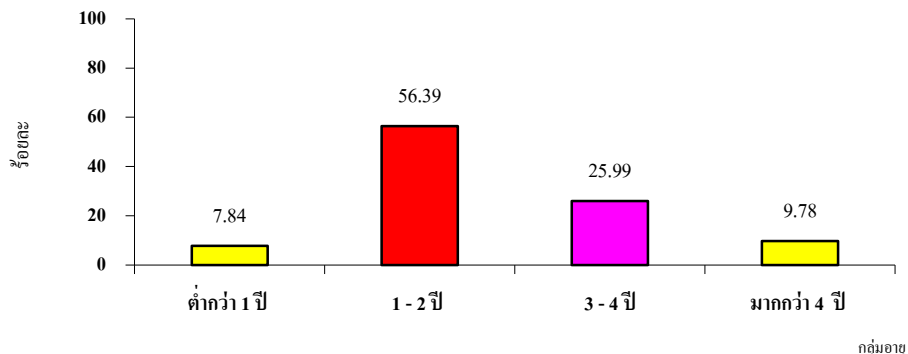
3.3 โรคมือ เท้า ปาก (Hand Foot Mouth Disease)

ตั้งแต่ 1 มกราคม 2561- 28 ธันวาคม 2561 มีรายงานผู้ป่วยโรคมือเท้าปาก 1,136 ราย อัตราป่วย 86.81 ต่อประชากรแสนคน ไม่มีเสียชีวิต จำนวนผู้ป่วยในปี 2561 ในช่วงเดือน ม.ค.- พ.ค. ใกล้เคียงกับค่ามัธยฐาน 5 ปี และจำนวนผู้ป่วยมีแนวโน้มเพิ่มสูงมากขึ้นในเดือนมิถุนายนและกรกฎาคม และมีแนวโน้มลดลงในเดือนสิงหาคม - ตุลาคม สำหรับในเดือน พฤศจิกายน - ธันวาคม เริ่มมีผู้ป่วยเพิ่มสูงขึ้น มากกว่าค่ามัธยฐาน 5 ปี



รูปที่ 3 จำนวนผู้ป่วยโรคมือ เท้าและปาก จำแนกรายเดือน ปี 2561 เปรียบเทียบ ปี 2560 และ ค่ามัธยฐานย้อนหลัง 5 ปี (พ.ศ. 2556 - 2560)

กลุ่มอายุที่พบผู้ป่วยสูงสุด คือ อายุ 1 - 2 ปี (ร้อยละ 56.39) รองลงมา คือ กลุ่มอายุ 3 - 4 ปี (ร้อยละ 25.99)



รูปที่ 4 ร้อยละผู้ป่วยโรคมือเท้าปาก จำแนกตามกลุ่มอายุ จ.ร้อยเอ็ด ปี 2561

การป้องกันโรคมือ เท้า ปาก ต้องอาศัยความร่วมมือของศูนย์เด็กเล็ก โรงเรียนอนุบาล

ศูนย์เด็กเล็กและโรงเรียนอนุบาล ควรตรวจ คัดกรองเด็กนักเรียนทุกวัน หากพบเด็กมีไข้หรือมีอาการ สงสัยเป็นโรคมือ เท้า ปาก ให้แยกเด็กป่วยไม่ให้คลุกคลี กับเด็กปกติ ให้เด็กที่ป่วยหยุดเรียน และส่งต่อเพื่อรับ การรักษา และระยะนี้ ควรดูแลให้ เด็กล้างมือบ่อยๆ การทำความสะอาดอุปกรณ์เครื่องมือ ของใช้ และของ เล่นเด็ก สำหรับผู้ปกครองควรป้องกันโรคมือ เท้า ปาก แก่ลูกหลานโดยหลีกเลี่ยงการสัมผัสใกล้ชิดผู้ป่วย และ ระมัดระวังการไอรดกัน ล้างมือให้สะอาดก่อนและกินอาหาร และหลังการขับถ่าย ใช้ช้อนกลางและหลีกเลี่ยง การใช้แก้วน้ำ หรือหลอดดูดร่วมกัน ในพื้นที่ที่มีการระบาดของโรค ไม่ควรนำเด็กเล็กไปในชุมชนสาธารณะ ที่มีคนอยู่ เป็นจำนวนมาก เช่น ตลาด ห้างสรรพสินค้า

ตารางที่ 8 จำนวนผู้ป่วยและอัตราป่วยโรคมือเท้าปาก จำแนกรายเดือน จ.ร้อยเอ็ด ปี 2561

อำเภอ	เดือน												รวม	อัตราป่วย (ต่อแสน)
	ม.ค.	ก.พ.	มี.ค.	เม.ย.	พ.ค.	มิ.ย.	ก.ค.	ส.ค.	ก.ย.	ต.ค.	พ.ย.	ธ.ค.		
เมือง	5	6	1	1	11	22	23	19	22	9	21	15	155	99.27
เกษตรวิสัย	4	0	7	1	5	23	23	5	10	3	12	2	95	96.60
ปทุมรัตน์	0	0	0	0	0	8	8	5	4	0	0	0	25	46.57
จตุรพักตรพิมาน	1	3	7	0	3	7	23	8	1	7	18	3	81	100.45
ธวัชบุรี	2	0	0	2	0	5	20	6	7	0	4	3	49	71.67
พนมไพร	1	0	0	0	1	3	8	5	3	1	0	1	23	31.34
โพนทอง	1	5	11	7	1	28	19	8	7	4	9	1	101	93.63
โพธิ์ชัย	1	0	0	0	7	42	7	4	8	1	1	1	72	124.57
หนองพอก	1	0	1	1	0	4	6	12	2	1	2	3	33	50.24
เสลภูมิ	2	6	1	1	0	8	20	18	12	5	2	5	80	65.84
สุวรรณภูมิ	3	10	8	5	9	19	29	14	25	9	7	5	143	122.83
เมืองสรวง	2	2	0	0	0	2	2	1	1	1	2	5	18	77.60
โพนทราย	0	1	3	0	1	2	3	5	5	1	2	1	24	85.70
อาจสามารถ	1	1	1	3	1	14	45	12	4	6	3	2	93	124.83
เมยวดี	0	0	0	0	0	0	0	4	2	0	6	0	12	52.85
ศรีสมเด็จ	1	2	0	0	0	1	1	0	1	3	3	2	14	37.97
จังหาร	0	1	1	0	0	9	10	3	3	2	2	1	32	67.96
เชียงขวัญ	0	0	0	2	0	17	14	9	2	0	1	4	49	176.25
หนองฮี	0	2	1	0	0	2	4	0	2	3	0	1	15	60.23
ทุ่งเขาหลวง	0	0	0	0	0	2	11	4	1	2	0	2	22	93.05
รวมทั้งหมด	25	39	42	23	39	218	276	142	122	58	95	57	1,136	86.81

ที่มา : ข้อมูล ณ วันที่ 28 ธันวาคม 2561 (จากรายงาน 506)

3.4 สถานการณ์โรคอุจจาระร่วงและอาหารเป็นพิษ จังหวัดร้อยเอ็ด ปี 2561

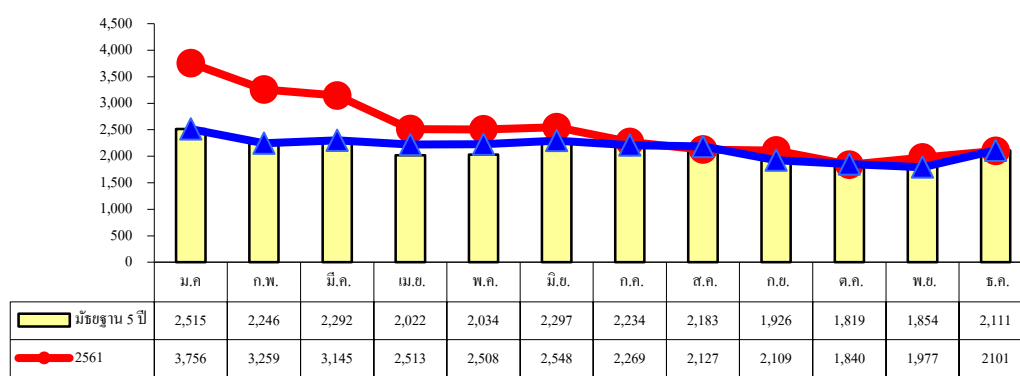
ตั้งแต่ 1 มกราคม - 28 ธันวาคม 2561 มีรายงานผู้ป่วยโรคอุจจาระร่วงเฉียบพลัน จำนวน 30,152 ราย อัตราป่วยเท่ากับ 2,304.19 ต่อประชากรแสนคน โรคอาหารเป็นพิษ จำนวน 5,163 ราย อัตราป่วยเท่ากับ 394.55 ต่อประชากรแสนคน

จำนวนผู้ป่วยอุจจาระร่วงปี 2561 ผู้ป่วยมากกว่า ปี 2560 และค่ามัธยฐาน 5 ปี ในช่วงเวลาเดียวกัน สำหรับโรคอาหารเป็นพิษ จำนวนผู้ป่วยใกล้เคียงกับปี 2560 และค่ามัธยฐาน 5 ปี

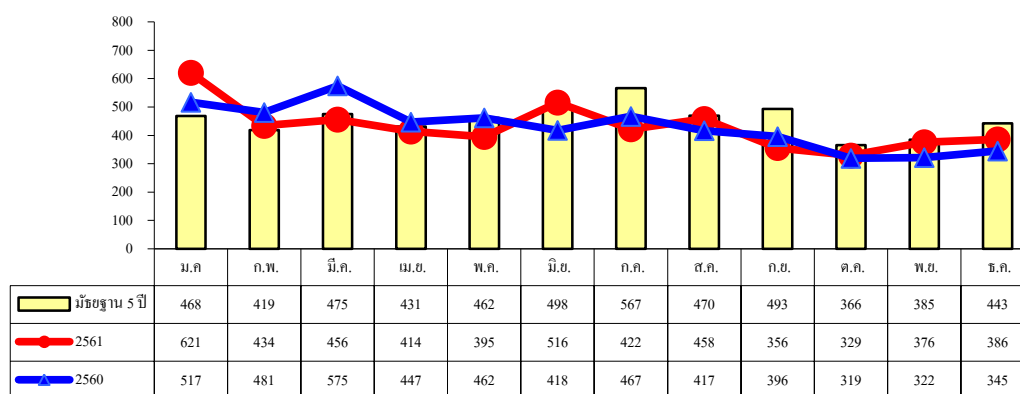
กลุ่มอายุที่มีอัตราป่วยสูงสุด ทั้งโรคอุจจาระร่วงและอาหารเป็นพิษ คือ กลุ่มอายุ 0 - 4 ปี และกลุ่มอายุ 65 ปีขึ้นไป และกลุ่มอายุ 5 - 9 ปี

อำเภอที่มีอัตราป่วยโรคอุจจาระร่วงสูงสุด 5 อันดับแรก คือ อ.ศรีสมเด็จ อ.เมยวดี อ.เชียงขวัญ อ.ทุ่งเขาหลวง และ อ.เสลภูมิ

อำเภอที่มีอัตราป่วยโรคอาหารเป็นพิษสูงสุด 5 อันดับแรก คือ อ.ทุ่งเขาหลวง อ.ปทุมรัตต์ อ.เกษตรวิสัย อ.โพนทอง และ อ.เสลภูมิ



รูปที่ 5 จำนวนผู้ป่วยโรคอุจจาระร่วง จำแนกรายเดือน ปี 2560 เปรียบกับปี 2559 และมัธยฐาน 5 ปี



รูปที่ 6 จำนวนผู้ป่วยโรคอาหารเป็นพิษ จำแนกรายเดือน ปี 2560 เปรียบกับปี 2559 และมัธยฐาน 5 ปี

ตารางที่ 9 จำนวนผู้ป่วยและอัตราป่วยโรคอุจจาระร่วง จังหวัดร้อยเอ็ด ปี 2561

อำเภอ	เดือน												รวม	อัตราป่วย (ต่อแสน)
	ม.ค.	ก.พ.	มี.ค.	เม.ย.	พ.ค.	มิ.ย.	ก.ค.	ส.ค.	ก.ย.	ต.ค.	พ.ย.	ธ.ค.		
เมือง	498	404	422	270	343	366	278	255	271	209	224	287	3,827	2,451.12
เกษตรวิสัย	270	175	171	147	159	170	132	146	112	125	110	115	1,832	1,862.83
ปทุมรัตน์	118	106	84	52	51	50	49	50	40	46	59	53	758	1,412.05
จตุรพักตรพิมาน	170	136	131	96	120	86	86	91	83	95	66	88	1,248	1,547.66
ธวัชบุรี	189	105	148	149	118	126	117	126	105	109	130	127	1,549	2,265.51
พนมไพร	165	163	188	125	126	83	99	100	86	61	93	68	1,357	1,848.92
โพนทอง	387	286	311	251	226	230	203	185	210	140	163	215	2,807	2,602.23
โพธิ์ชัย	114	179	106	90	92	77	89	81	71	71	81	90	1,141	1,974.05
หนองพอก	158	164	172	114	126	89	139	90	91	71	88	87	1,389	2,114.70
เสลภูมิ	399	375	363	284	267	306	238	232	321	241	183	147	3,356	2,761.80
สุวรรณภูมิ	336	294	253	228	252	241	222	181	161	150	200	235	2,753	2,364.61
เมืองสรวง	32	29	25	33	30	30	16	22	21	16	18	20	292	1,258.78
โพนทราย	60	35	32	31	31	37	42	38	38	33	37	39	453	1,617.57
อาจสามารถ	139	137	154	162	126	132	106	101	92	104	87	86	1,426	1,913.99
เมยวดี	92	88	101	58	71	75	60	81	72	48	67	43	856	3,770.26
ศรีสมเด็จ	165	235	157	159	149	176	171	153	158	163	182	171	2,039	5,530.39
จังหาร	154	89	67	65	69	79	79	80	50	52	63	68	915	1,943.29
เชียงขวัญ	87	95	101	102	76	80	78	68	73	49	57	81	947	3,406.23
หนองฮี	65	64	90	38	28	49	23	26	23	24	42	58	530	2,128.09
ทุ่งเขาหลวง	158	100	69	59	48	66	42	21	31	33	27	23	677	2,863.43
รวมทั้งหมด	3,756	3,259	3,145	2,513	2,508	2,548	2,269	2,127	2,109	1,840	1,977	2,101	30,152	2304.19

ที่มา : ข้อมูล ณ วันที่ 28 ธันวาคม 2561 (จากรายงาน 506)

ตารางที่ 10 จำนวนผู้ป่วยและอัตราป่วยโรคอาหารเป็นพิษ จังหวัดร้อยเอ็ด ปี 2561

อำเภอ	เดือน												รวม	อัตราป่วย (ต่อแสน)
	ม.ค.	ก.พ.	มี.ค.	เม.ย.	พ.ค.	มิ.ย.	ก.ค.	ส.ค.	ก.ย.	ต.ค.	พ.ย.	ธ.ค.		
เมือง	84	56	92	73	59	95	73	54	56	63	83	79	867	555.30
เกษตรวิสัย	64	49	46	53	40	69	51	56	45	44	46	45	608	618.23
ปทุมรัตต์	68	26	22	22	24	71	46	39	45	38	28	19	448	834.56
จตุรพักตรพิมาน	4	9	5	7	11	6	7	2	4	4	9	7	75	93.01
ธวัชบุรี	37	25	24	37	36	21	31	45	25	20	25	39	365	533.84
พนมไพร	35	29	20	8	11	24	11	32	13	13	23	13	232	316.10
โพนทอง	56	47	44	40	54	73	65	71	55	42	42	48	637	590.53
โพธิ์ชัย	37	31	37	22	13	8	8	8	5	5	6	5	185	320.07
หนองพอก	35	23	24	19	20	17	19	15	17	24	14	17	244	371.48
เสลภูมิ	45	25	26	30	28	29	18	26	16	12	10	11	276	227.13
สุวรรณภูมิ	51	41	45	38	33	46	46	54	26	23	49	45	497	426.88
เมืองสรวง	1	0	2	1	0	3	4	4	3	2	4	5	29	125.02
โพนทราย	8	10	11	12	9	9	6	6	5	2	4	15	97	346.37
อาจสามารถ	21	11	8	11	16	13	17	10	10	15	11	5	148	198.65
เมยวดี	1	1	2	2	2	0	1	0	2	1	1	1	14	61.66
ศรีสมเด็จ	4	4	0	2	2	2	3	5	3	2	6	4	37	100.36
จังหาร	26	9	9	5	6	6	6	13	9	2	7	10	108	229.37
เชียงขวัญ	8	2	3	2	3	5	4	5	4	3	3	5	47	169.05
หนองฮี	0	1	1	1	4	0	0	0	2	3	1	0	13	52.20
ทุ่งเขาหลวง	36	35	35	29	24	19	6	13	11	11	4	13	236	998.18
รวมทั้งหมด	621	434	456	414	395	516	422	458	356	329	376	386	5,163	394.55

ที่มา : ข้อมูล ณ วันที่ 28 ธันวาคม 2561 (จากรายงาน 506)


3.5 สถานการณ์โรคเลปโตสไปโรซิสจังหวัดร้อยเอ็ด ปี 2561

ตั้งแต่ 1 มกราคม- 28 ธันวาคม 2561 มีรายงานผู้ป่วยด้วยโรคเลปโตสไปโรซิส จำนวน 71 ราย อัตราป่วยเท่ากับ 5.43 ต่อแสนประชากร **เสียชีวิต 3 ราย (อ.เมืองร้อยเอ็ด 2 ราย อ.เชียงขวัญ 1 ราย)** พบผู้ป่วยใน 19 อำเภอ

อำเภอที่มีอัตราป่วยสูงสุด 3 อันดับแรก คือ อ.ธวัชบุรี อ.เมยวดี และ อ.จังหาร ตารางที่ 11 จำนวนและอัตราป่วยโรคเลปโตสไปโรซิส รายอำเภอ จำแนกรายเดือน ปี 2561


อำเภอ	เดือน												รวม	อัตราป่วย (ต่อแสน)
	ม.ค.	ก.พ.	มี.ค.	เม.ย.	พ.ค.	มิ.ย.	ก.ค.	ส.ค.	ก.ย.	ต.ค.	พ.ย.	ธ.ค.		
เมือง	1	0	1	0	1	0	2	1	3	4	1	0	14	8.97
-ในเขตเทศบาล	0	0	0	0	0	0	0	0	0	0	0	0	0	0.00
- นอกเขต	1	0	1	0	1	0	2	1	3	4	1	1	15	12.34
เกษตรวิสัย	0	0	1	0	0	0	0	1	0	0	0	1	3	3.05
ปทุมรัตน์	0	1	0	0	0	0	0	0	1	0	0	0	2	3.73
จตุรพักตรพิมาน	0	0	0	0	0	0	0	0	0	2	0	1	3	3.72
ธวัชบุรี	0	0	1	0	0	1	1	0	3	0	1	0	7	10.24
พนมไพร	0	0	1	1	0	0	0	0	1	1	0	0	4	5.45
โพนทอง	1	0	0	0	0	0	0	0	0	1	0	0	2	1.85
โพธิ์ชัย	1	0	0	0	0	0	0	1	0	0	0	0	2	3.46
หนองพอก	0	0	0	0	0	0	0	0	0	2	0	0	2	3.04
เสลภูมิ	2	0	1	1	0	1	0	2	2	1	0	0	10	8.23
สุวรรณภูมิ	0	1	1	1	0	0	0	0	2	1	0	0	6	5.15
เมืองสรวง	0	0	1	0	0	0	0	0	0	0	0	0	1	4.31
โพนทราย	0	0	0	0	0	0	0	0	0	0	0	0	0	0.00
อาจสามารถ	0	0	0	0	0	0	0	0	1	0	0	0	1	1.34
เมยวดี	0	0	0	0	0	0	1	0	1	0	0	0	2	8.81
ศรีสมเด็จ	0	0	0	0	0	0	1	0	0	0	0	0	1	2.71
จังหาร	0	0	0	0	0	1	1	1	0	1	0	0	4	8.50
เชียงขวัญ	0	0	0	0	0	0	0	2	0	0	1	0	3	10.79
หนองฮี	0	0	0	0	0	0	0	0	1	0	0	0	1	4.02
ทุ่งเขาหลวง	0	0	1	0	0	1	0	0	0	0	0	0	2	8.46
รวมทั้งหมด	5	2	8	3	1	4	6	8	15	13	3	3	71	5.43

ที่มา : ข้อมูล ณ วันที่ 28 ธันวาคม 2561 (จากรายงาน 506)




สาเหตุ

เกิดจากเชื้อแบคทีเรียชื่อ เลปโตสไปรา มีหนูเป็นตัวนำโรค ติดต่อกับปัสสาวะของสัตว์ที่ติดเชื้อและปนเปื้อนอยู่ตามน้ำดินเปือกชั้นหรือพืช ผัก เชื้อสามารถเข้าสู่ร่างกายทางผิวหนังตามรอยแผล และรอยขีดข่วน และเยื่อของปาก ตา จมูก




อาการ

มีไข้เฉียบพลันปวดศีรษะรุนแรง หนาวสั่น ปวดกล้ามเนื้อ ตาแดง อาจมีไข้ติดต่อกันหลายวัน สลับกับระยะไข้ลด มีจุดเลือดออกตามผิวหนังและเยื่อเยื่อบุ ตับและไตทำงานหนักอาจเสียชีวิต



การรักษา

ให้ยาปฏิชีวนะโดยเร็วที่สุด จะช่วยลดความรุนแรงและป้องกันอาการแทรกซ้อนของโรคได้




โรคฉี่หนู

เลปโตสไปโรซิส & Leptospirosis

การป้องกัน

- หลีกเลี่ยงการว่ายน้ำ แชะหรือลุยในน้ำที่อาจปนเปื้อนเชื้อจากปัสสาวะสัตว์นำโรคถ้าจำเป็นควรสวมรองเท้าบูต
- เกษตรกร ผู้ที่ทำงานที่เสี่ยงต่อโรค ใช้อุปกรณ์อย่าง รองเท้าบูต.
- กำพัสัตว์ที่ติดเชื้อต้องแยกออกเพื่อป้องกันไม่ให้เชื้อไปยังสัตว์ตัวอื่น ๆ หรือเกิดการปนเปื้อนเชื้อบริเวณที่อยู่อาศัย
- ควบคุมกำจัดหนูในบริเวณที่อยู่อาศัย
- ฉีดวัคซีนป้องกันโรคแก่ปศุสัตว์ (เช่น โค กระบือ) และสัตว์เลี้ยง (เช่น สุนัข)



สำนักสื่อสารความเสี่ยงและพัฒนาพฤติกรรมสุขภาพ
กรมควบคุมโรค กระทรวงสาธารณสุข
<http://www.riskcomthai.org>

1422

สายด่วนกรมควบคุมโรค



ระวัง! โรคฉี่หนู



ปลอดภัยจากโรคฉี่หนู ยึดหลัก 4 ลด



ลดหนู

โดยทำความสะอาด บ้านเรือน



ลดการสัมผัส

หลีกเลี่ยงการลุยน้ำ ย่ำโคลนด้วยเท้าเปล่า



ลดการเสียชีวิต

หากมีอาการป่วย ควรรีบพบแพทย์



ลดการระบาด

หากพบผู้ป่วยรีบแจ้ง จนท.สาธารณสุขทันที

อาการไข้เฉียบพลัน!





รีบพบแพทย์



ปวดศีรษะรุนแรง หนาวสั่น

ปวดกล้ามเนื้อรุนแรง มีจุดปดหนอง

โคเณชา หลังและน่อง ตาแดง

กลุ่มประชาสัมพันธ์ สำนักบริหาร กรมสนับสนุนบริการสุขภาพ โทร. 0-2590-1617 , 1611 , 1633 โทรสาร 0-2590-1633 สบส. call center 0-2193-7999

3.5 สถานการณ์โรคสครับไทฟัสจังหวัดร้อยเอ็ด ปี 2561

ตั้งแต่ 1 มกราคม- 28 ธันวาคม 2561 มีรายงานผู้ป่วยด้วยโรคสครับไทฟัส จำนวน 486 ราย อัตราป่วยเท่ากับ 37.14 ต่อแสนประชากร พบผู้ป่วยในทุกอำเภอ

อำเภอที่มีอัตราป่วยสูงสุด 3 อันดับแรก คือ อ.ทุ่งเขาหลวง อ.เมืองสรวง และ อ.หนองฮี ตารางที่ 12 จำนวนและอัตราป่วยโรคสครับไทฟัส รายอำเภอ จำแนกรายเดือน ปี 2561

อำเภอ	เดือน												รวม	อัตราป่วย (ต่อแสน)
	ม.ค.	ก.พ.	มี.ค.	เม.ย.	พ.ค.	มิ.ย.	ก.ค.	ส.ค.	ก.ย.	ต.ค.	พ.ย.	ธ.ค.		
เมือง	1	0	4	1	2	7	3	5	14	5	1	0	43	27.54
เกษตรวิสัย	1	0	1	0	1	3	1	7	3	5	1	0	23	23.39
ปทุมรัตน์	0	0	0	0	0	1	0	0	1	2	0	0	4	7.45
จตุรพักตรพิมาน	3	2	1	0	2	6	3	7	2	3	1	0	30	37.20
ธวัชบุรี	1	0	0	1	6	9	7	7	6	4	3	1	45	65.82
พนมไพร	1	0	3	2	2	3	6	7	15	3	2	2	46	62.68
โพนทอง	0	0	1	1	0	0	0	0	1	2	1	0	6	5.56
โพธิ์ชัย	0	0	1	1	0	0	0	0	0	0	0	0	2	3.46
หนองพอก	0	0	0	3	0	1	4	4	2	3	1	0	18	27.40
เสลภูมิ	2	0	1	2	2	4	6	10	17	15	1	2	62	51.02
สุวรรณภูมิ	0	0	1	2	1	3	6	10	10	10	6	6	55	47.24
เมืองสรวง	0	0	0	0	0	4	2	9	13	8	2	0	38	163.81
โพนทราย	0	0	0	0	0	1	0	1	2	2	0	0	6	21.42
อาจสามารถ	0	0	0	0	0	0	1	2	1	1	1	0	6	8.05
เมยวดี	0	0	0	0	0	1	0	0	1	0	0	0	2	8.81
ศรีสมเด็จ	1	1	0	0	0	0	0	1	1	1	0	0	5	13.56
จังหาร	0	0	0	1	0	1	1	2	3	3	0	1	12	25.49
เสิงสาง	0	1	1	0	0	1	0	4	2	3	1	1	14	50.36
หนองฮี	0	0	0	0	1	3	4	1	2	8	0	0	19	76.29
ทุ่งเขาหลวง	1	0	1	1	10	9	5	9	8	2	2	2	50	211.48
รวมทั้งหมด	11	4	15	15	27	57	49	86	104	80	23	15	486	37.14

ที่มา : ข้อมูล ณ วันที่ 28 ธันวาคม 2561 (จากรายงาน 506)

สถานการณ์โรคพิษสุนัขบ้าในคน ณ วันที่ 28 ธันวาคม 2561

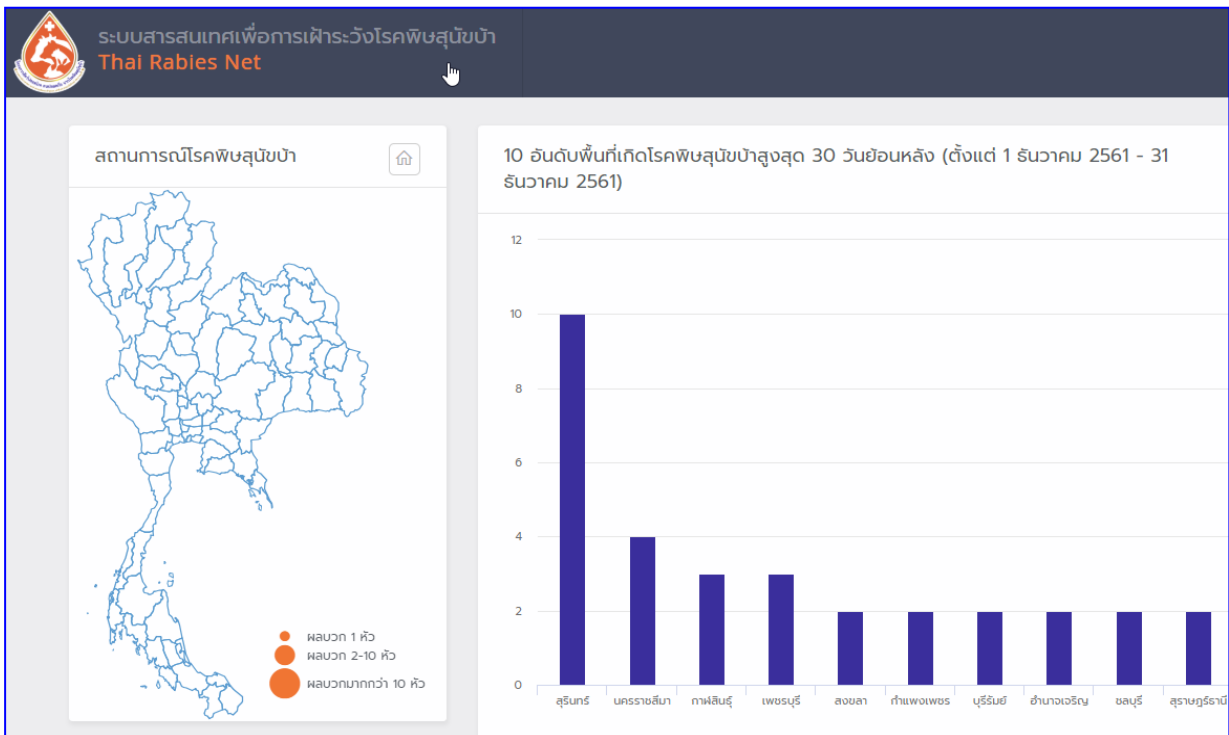
สถานการณ์โรคพิษสุนัขบ้าในคนไทย ในปี 2561 มีรายงานผู้เสียชีวิตด้วยโรคพิษสุนัขบ้า จำนวน 17 ราย คือ จ.บุรีรัมย์ จ.ระยอง จ.สงขลา จังหวัดละ 2 ราย จ.สุรินทร์ จ.ตรัง จ.นครราชสีมา จ.ประจวบคีรีขันธ์ จ.พัทลุง จ.หนองคาย จ.ยโสธร จ.กาฬสินธุ์ จ.มุกดาหาร ตาก และ จ.สุราษฎร์ธานี จังหวัดละ 1 ราย

กรมปศุสัตว์รายงานสถานการณ์โรคพิษสุนัขบ้า ณ วันที่ 29 ธ.ค.61(101/2562)

นายสัตวแพทย์สรวิศ ธานีโต อธิบดีกรมปศุสัตว์ เปิดเผยถึงความก้าวหน้าในการป้องกันและควบคุมโรคพิษสุนัขบ้า ประจำวันที่ 29 ธันวาคม 2561 ว่า ปัจจุบัน ตั้งแต่วันที่ 1 มกราคม – 28 ธันวาคม 2561 มีจังหวัดที่**ไม่พบโรคพิษสุนัขบ้า** 23 จังหวัด ได้แก่ จังหวัดชัยนาท ลพบุรี สิงห์บุรี อ่างทอง ตราด นครนายก บึงกาฬ สกลนคร หนองบัวลำภู เชียงใหม่ แพร่ แม่ฮ่องสอน ลำปาง ลำพูน พิษณุโลก สุโขทัย อุตรดิตถ์ อุทัยธานี นครปฐม ชุมพร พังงา ภูเก็ต และนราธิวาส

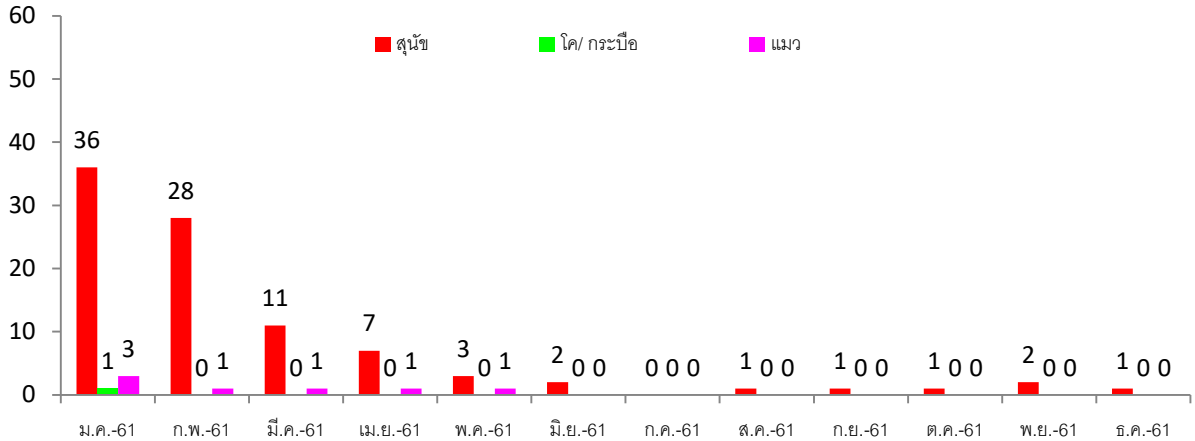
สถานการณ์โรคพิษสุนัขบ้าในสัตว์ระหว่างวันที่ 1 มกราคม – 27 ธันวาคม 2561 มีรายงานพบโรคทั้งหมด 54 จังหวัด 320 จุด ปัจจุบันยังคงประกาศเขตโรคระบาดสัตว์ 30 จุด ในพื้นที่ 19 จังหวัด คือ ปทุมธานี ฉะเชิงเทรา ชลบุรี นครราชสีมา ยโสธร สุรินทร์ อำนาจเจริญ กาฬสินธุ์ มหาสารคาม มุกดาหาร ร้อยเอ็ด กำแพงเพชร พิจิตร เพชรบุรี สมุทรสาคร นครศรีธรรมราช สุราษฎร์ธานี สงขลา และสตูล

นายสัตวแพทย์สรวิศ กล่าวเพิ่มเติมว่า ผลการดำเนินงานในปีงบประมาณ 2562 (1 ตุลาคม – 28 ธันวาคม 2561) กรมปศุสัตว์เร่งรัดควบคุมโรคทุกจุดเกิดโรคโดยฉีดวัคซีนรอบจุดเกิดโรค (ring vaccination) ในสัตว์กลุ่มเสี่ยงทุกตัวในรัศมี 5 กม. รอบจุดเกิดโรคได้ 22,829 ตัว เร่งรัดควบคุมจำนวนประชากรสัตว์พาหะนำโรคที่สำคัญ (สุนัขและแมว) ทำให้มีจำนวนคงที่หรือลดลง เพื่อลดความเสี่ยงของการแพร่เชื้อโรค โดยการผ่าตัดทำหมันได้ 1,824 ตัว ทั้งนี้ ประชาชนทุกคนสามารถมีส่วนร่วมในการเฝ้าระวังป้องกัน และควบคุมโรคได้ หากพบสัตว์แสดงอาการสงสัยเป็นโรคพิษสุนัขบ้าสามารถแจ้งเจ้าหน้าที่ปศุสัตว์อำเภอหรือปศุสัตว์จังหวัดได้ทุกพื้นที่ หรือสอบถามรายละเอียดเพิ่มเติมได้ที่ โทร.063-2256888

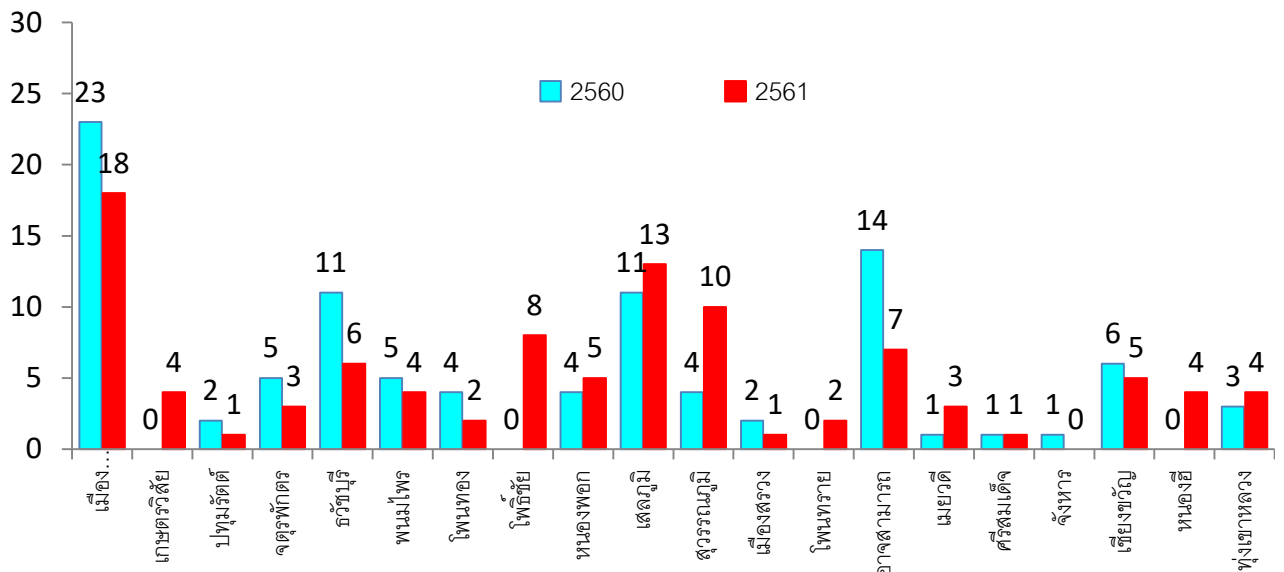


สถานการณ์โรคพิษสุนัขบ้าในสัตว์ จ.ร้อยเอ็ด ปี 2561 ข้อมูล ณ วันที่ 28 ธันวาคม 2561

- พบจำนวนหัวสัตว์ที่ให้ผลบวกต่อโรคพิษสุนัขบ้า จำนวน 101 หัว จาก 19 อำเภอ (สุนัข 93 หัว โค 6 หัว กระบือ 1 หัว แมว 1 หัว)
- อำเภอที่ยังไม่พบหัวสัตว์บวก 1 อำเภอ คือ อ.จันทรา
- เดือนธันวาคม 2561 มีรายงานพื้นที่ตรวจพบโรคพิษสุนัขบ้าในสัตว์ 1 จุด คือ
 - ม.12 ต.ดงแดง อ.จตุรพักตรพิมาน



รูปที่ 7 จำนวนหัวสัตว์ที่พบเชื้อโรคพิษสุนัขบ้า จ.ร้อยเอ็ด จำแนกรายเดือน ปี 2561



รูปที่ 8 จำนวนหัวสัตว์ที่ตรวจพบเชื้อโรคพิษสุนัขบ้า จำแนกรายอำเภอ ปี 2560-2561