



1. การส่งรายงาน 506

ตั้งแต่ 26 ตุลาคม ถึง 28 พฤศจิกายน 2561 สำนักงานสาธารณสุขจังหวัดร้อยเอ็ด ได้รับรายงานโรคที่เฝ้าระวังทางระบาดวิทยา จากบัตรรายงาน 506 จำนวน 4,075 บัตร โดยได้รับบัตรรายงานจากโรงพยาบาลส่งเสริมสุขภาพตำบล 216 แห่ง (1,093 บัตร) และจากโรงพยาบาลทุกแห่ง (2,982บัตร)

ความทันเวลาในการส่งบัตรรายงาน 506 พบว่า ในภาพรวมโรงพยาบาลส่งเสริมสุขภาพตำบลมีการส่งรายงานทันเวลา ร้อยละ สำหรับโรงพยาบาลชุมชนและโรงพยาบาลทั่วไป มีความทันเวลา 92.86 ในการรายงาน ร้อยละ 95.24

ความทันเวลาในการส่งรายงานในเดือนนี้

- สสอ. มีความทันเวลาในการส่งรายงานได้ตามเกณฑ์ (มากกว่า ร้อยละ 80) จำนวน 17 แห่ง
- สสอ. มีความทันเวลาในการส่งรายงาน**ไม่ได้ตามเกณฑ์** (น้อยกว่า ร้อยละ 80) 3 แห่ง คือ **สสอ.ทุ่งเขาหลวง สสอ.อาจสามารถ และ สสอ.เชียงขวัญ**
- รพท./รพช. มีความทันเวลาในการส่งรายงานได้ตามเกณฑ์ (มากกว่า ร้อยละ 80 ครอบคลุมแห่ง

2. สถานการณ์โรคเฝ้าระวังปี 2561 (ตั้งแต่ 1 มกราคม – 28 พฤศจิกายน 2561)

โรคที่มีรายงานผู้ป่วยสูงสุด 5 อันดับแรกตั้งแต่ต้นปี คือ อุจจาระร่วง รองลงมา คือ ปอดบวม ไข้ไม่ทราบสาเหตุ อาหารเป็นพิษ และ ตาแดง

โรคที่มีรายงานผู้ป่วยสูงสุด 5 อันดับแรก **เดือน พฤศจิกายน 2561** คือ อุจจาระร่วง รองลงมา คือ ปอดบวม อาหารเป็นพิษ ไข้ไม่ทราบสาเหตุ และ ตาแดง

ตารางที่ 1 จำนวนและอัตราป่วยด้วยโรคเฝ้าระวังทางระบาดวิทยา 10 อันดับแรก จ.ร้อยเอ็ด ปี 2561

โรค	ปี 2561											รวม (ราย)	อัตราป่วย (ต่อแสน)
	ม.ค.	ก.พ.	มี.ค.	เม.ย.	พ.ค.	มิ.ย.	ก.ค.	ส.ค.	ก.ย.	ต.ค.	พ.ย.		
1. อุจจาระร่วง	3,756	3,259	3,145	2,513	2,508	2,548	2,269	2,127	2,108	1,840	1,734	27,807	2,124.99
2. ปอดบวม	793	687	855	654	685	672	743	1,237	957	637	442	8,362	639.02
3. ไข้ไม่ทราบ สาเหตุ	347	346	422	353	484	675	687	678	611	378	228	5,209	398.07
4.อาหารเป็นพิษ	621	434	456	414	395	516	422	458	356	328	331	4,731	361.54
5. ตาแดง	204	254	222	217	213	185	138	229	184	163	100	2,109	161.17
6 ไข้หวัดใหญ่	43	38	38	30	43	124	191	401	437	103	44	1,492	114.02
7. ไข้เลือดออก	4	7	6	28	184	370	269	232	132	45	22	1,299	99.27
8. มือเท้าปาก	25	39	42	23	39	218	276	142	122	59	71	1,056	80.70
9. สุกใส	114	197	236	119	55	30	33	43	55	33	43	958	73.21
10 สดริบไทฟัส	11	4	15	15	27	57	49	86	104	80	16	464	35.46

ตารางที่ 2 จำนวนและร้อยละสถานบริการที่ส่งบัตรรายงาน 506 และความทันเวลา รายอำเภอ
ระหว่างวันที่ 26 ตุลาคม 2561 – 28 พฤศจิกายน 2561

อำเภอ	จำนวน ครั้งที่ส่ง รายงาน (ครั้ง)	จำนวน รพ.สต. ที่ส่งรายงาน /รพ.สต.ทั้งหมด	จำนวนบัตร ทันเวลา / บัตรทั้งหมด	ทันเวลา ร้อยละ	โรงพยาบาล	จำนวนบัตร ทันเวลา / บัตรทั้งหมด	ทันเวลา ร้อยละ
1. เมือง	30	18 / 18	84 / 95	88.42	1. ร้อยเอ็ด	702 / 772	90.93
2.เกษตรวิสัย	15	15 / 15	82 / 89	92.13	2.เกษตรวิสัย	263 / 270	97.41
3. ปทุมรัตต์	18	11 / 12	56 / 57	98.25	3. ปทุมรัตต์	47 / 47	100.00
4.จตุรพักตร ๗	23	8 / 12	13 / 14	92.86	4.จตุรพักตร ๗	93 / 93	100.00
5. ธวัชบุรี	17	10 / 11	84 / 97	86.60	5. ธวัชบุรี	79 / 80	98.75
6. พนมไพร	27	15 / 15	64 / 65	98.46	6. พนมไพร	81 / 81	100.00
7. โพนทอง	23	21 / 21	42 / 42	100.00	7. โพนทอง	368 / 368	100.00
8. โพนชัย	15	8 / 9	29 / 30	96.67	8. โพนชัย	46 / 46	100.00
9. หนองพอก	22	12 / 12	56 / 66	84.85	9. หนองพอก	56 / 56	100.00
10.เสลภูมิ	8	25 / 25	164 / 166	98.80	10.เสลภูมิ	56 / 63	96.83
11.สุวรรณภูมิ	21	16 / 17	99 / 107	92.52	11.สุวรรณภูมิ	200 / 217	92.17
12. เมืองสรวง	20	5 / 5	8 / 8	100.00	12. เมืองสรวง	65 / 65	100.00
13. โพนทราย	13	3 / 5	10 / 10	100.00	13. โพนทราย	64 / 64	100.00
14. อาจสามารถ	25	12 / 13	23 / 31	74.19	14. อาจสามารถ	140 / 140	100.00
15. เมยวดี	6	4 / 5	22 / 22	100.00	15. เมยวดี	52 / 52	100.00
16. ศรีสมเด็จ	30	7 / 7	71 / 71	100.00	16. ศรีสมเด็จ	207 / 207	100.00
17. จัังหาร	21	10 / 10	44 / 46	95.65	17. จัังหาร	85 / 87	97.70
18. เชียงขวัญ	19	7 / 7	26 / 33	78.79	18. เชียงขวัญ	49 / 50	98.00
19. หนองฮี	13	7 / 7	32 / 33	96.97	19. หนองฮี	13 / 15	86.67
20. หุ่นเขาหลวง	18	4 / 5	6 / 11	54.55	20. หุ่นเขาหลวง	47 / 47	100.00
					21. จุรีเวช	121 / 160	75.63
					22 ร้อยเอ็ดธนบุรี	1 / 2	50.00
รวม		216 / 229	1,015/1,093	92.86		2,840 /2,982	95.24

หมายเหตุ

รพ.สต. ที่ไม่มีการส่งรายงาน 506 ในเดือนนี้ 10 แห่ง ดังนี้

- อ.จตุรพักตรพิมาน 4 แห่ง คือ รพ.สต.เมืองหงส์ รพ.สต.ป่าสังข์ รพ.สต.คู่น้อย และ รพ.สต.ลิ้นฟ้า
- อ.โพนทราย 2 แห่ง คือ รพ.สต.เกาะแก้ว และ รพ.สต.โพนดวน
- อ.ธวัชบุรี 1 แห่ง คือ รพ.สต.ดอนชัย
- อ.อาจสามารถ 1 แห่ง คือ รพ.สต.บ้านน้ำคำ
- อ.โพนชัย 1 แห่ง คือ รพ.สต.หนองนกทา
- อ.เมยวดี 1 แห่ง คือ รพ.สต.ค่านางดุ่ม

รพ.สต. ส่งรายงาน Zero report ในเดือนนี้ 3 แห่ง ดังนี้

- อ.ปทุมรัตต์ 1 แห่ง คือ รพ.สต.บัวขาว
- อ.ห้วยเขาหลวง 1 แห่ง คือ รพ.สต.ห้วยหลิม
- อ.สุวรรณภูมิ 1 แห่ง คือ รพ.สต.สองชั้น

3. สถานการณ์โรคที่สำคัญในเดือนพฤศจิกายน 2561

3.1 สถานการณ์ไข้เลือดออก

ประเทศไทย (ข้อมูล ณ วันที่ 21 พฤศจิกายน 2561)

ตั้งแต่ 1 มกราคม – 21 พฤศจิกายน 2561 มีรายงานผู้ป่วยไข้เลือดออกทั่วประเทศรวม 75,349 ราย มีผู้ป่วยเสียชีวิต 99 ราย อัตราป่วยเท่ากับ 114.06 ต่อแสนประชากร อัตราป่วยตายร้อยละ 0.13 จำนวนผู้ป่วยมากกว่าปี 2560 ในช่วงเวลาเดียวกัน 1.6 เท่า

จำแนกรายภาค พบว่า ภาคกลาง มีอัตราป่วยสูงสุด (อัตราป่วย 139.89 ต่อแสนประชากร) รองลงมา คือ ภาคเหนือ ภาคใต้ และภาคตะวันออกเฉียงเหนือ อัตราป่วย 125.57 ,120.27 และ 78.68 ต่อแสนประชากร ตามลำดับ

สถานการณ์โรคไข้เลือดออกประเทศไทย ปี 2561

ข้อมูล ณ วันที่ 21 พฤศจิกายน 2561

จำนวนผู้ป่วยสะสม	75,349	ราย
จำนวนผู้ป่วยเสียชีวิต	99	ราย
อัตราป่วย	114.06	ต่อประชากรแสนคน
อัตราป่วยตาย	ร้อยละ 0.13	

ภาค	ผู้ป่วย (ราย)	ผู้ป่วยตาย (ราย)	อัตราป่วย ต่อแสน	อัตราป่วยตาย ร้อยละ
เหนือ	15,594	19	125.57	0.12
ตะวันออกเฉียงเหนือ	17,285	15	78.68	0.09
กลาง	31,200	50	139.89	0.16
ใต้	11,270	15	120.27	0.13
รวมทั้งประเทศ	75,349	99	114.06	0.13

ที่มา : รายงาน 506 สำนักโรคระบาดวิทยา

สถานการณ์โรคไข้เลือดออกประเทศไทย ปี พ.ศ. 2561

สัปดาห์ที่ 45
ปี 2561

ข้อมูล ณ วันที่
21 พฤศจิกายน 2561

ปี พ.ศ.	2561	2560	2559	2558	2557	2556
ป่วย (ราย)	75,349	46,712	55,872	127,726	37,431	150,050
ตาย (ราย)	99	58	52	113	31	130
อัตราป่วยต่อแสน	114.06	71.40	85.40	196.13	57.63	234.17
อัตราป่วยตาย(%)	0.13	0.12	0.09	0.09	0.08	0.09

ณ ช่วงเวลาเดียวกัน ปี2561 มีรายงานผู้ป่วย มากกว่าปี 2560 ร้อยละ 61.0 (1.6 เท่า)
จำนวนผู้ป่วย เพิ่มขึ้นจากสัปดาห์ที่ผ่านมา 1,670 ราย

ที่มา : รายงาน 506 สำนักโรคระบาดวิทยา

สถานการณ์โรคไข้เลือดออก จ.ร้อยเอ็ด ปี 2561

(ข้อมูล ณ วันที่ 28 พฤศจิกายน 2561)

ตั้งแต่ 1 มกราคม 2561 - 28 พฤศจิกายน 2561 มีรายงานผู้ป่วยไข้เลือดออก จำนวน 1,299 ราย ไม่มีผู้ป่วยเสียชีวิต อัตราป่วย เท่ากับ 99.27 ต่อแสนประชากร

จำนวนผู้ป่วยปีนี้ มีแนวโน้มเพิ่มสูงขึ้นในช่วงเดือนพฤษภาคม - สิงหาคม ผู้ป่วยมากกว่าปี 2560 และ คำนวณ 5 ปี ประมาณ 1.4 เท่า และมีแนวโน้มลดลงในเดือนกันยายน สำหรับเดือนตุลาคม - จำนวนผู้ป่วยน้อยกว่าคำนวณ 5 ปี ประมาณ 2 เท่า สำหรับเดือนพฤศจิกายน จำนวนผู้ป่วยใกล้เคียงกับคำนวณ 5 ปี อัตราป่วยสะสม เป็นลำดับที่ 37 ของประเทศ ลำดับที่ 5 ของภาคตะวันออกเฉียงเหนือ และ ลำดับที่ 1 ของเขตสุขภาพที่ 7

กลุ่มอายุที่พบผู้ป่วยสูงสุด คือ กลุ่มเด็กนักเรียน อายุ 10-14 ปี อายุ 5-9 ปี และ 15-24 ปี พื้นที่เกิดโรคไข้เลือดออก ในปี 2561 พบผู้ป่วย 20 อำเภอ 170 ตำบล 596 หมู่บ้าน อำเภอที่มีอัตราป่วยสูงสุด 5 อันดับแรก คือ อ.หนองฮี อ.เชียงขวัญ อ.สุวรรณภูมิ อ.หนองพอก และ อ.ธวัชบุรี

สถานการณ์โรคไข้เลือดออกจังหวัดร้อยเอ็ด ปี 2561

ข้อมูล ณ วันที่ 28 พฤศจิกายน 2561 (รายงาน 506)

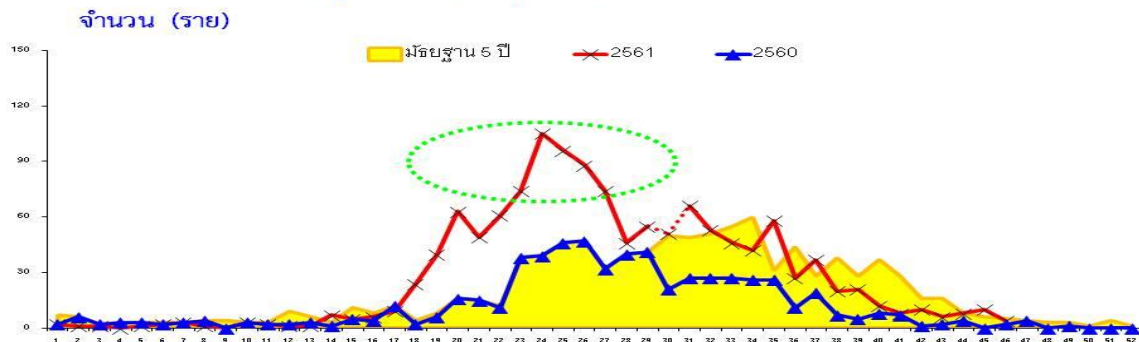
* จำนวนผู้ป่วย	1,299	ราย
* เสียชีวิต	0	ราย
* อัตราป่วย	99.27	ต่อประชากรแสนคน
* อัตราป่วยตายร้อยละ	0.00	



อัตราป่วยอยู่ในอันดับที่ 37 ของประเทศ ลำดับที่ 5 ภาคตะวันออกเฉียงเหนือ

จำนวนผู้ป่วยโรคไข้เลือดออก จำแนกตามสัปดาห์ ปี 2561 จ.ร้อยเอ็ด เปรียบเทียบกับปี 2560 และ คำนวณ 5 ปี

ข้อมูล ณ วันที่ 28 พฤศจิกายน 2561 (รายงาน 506)

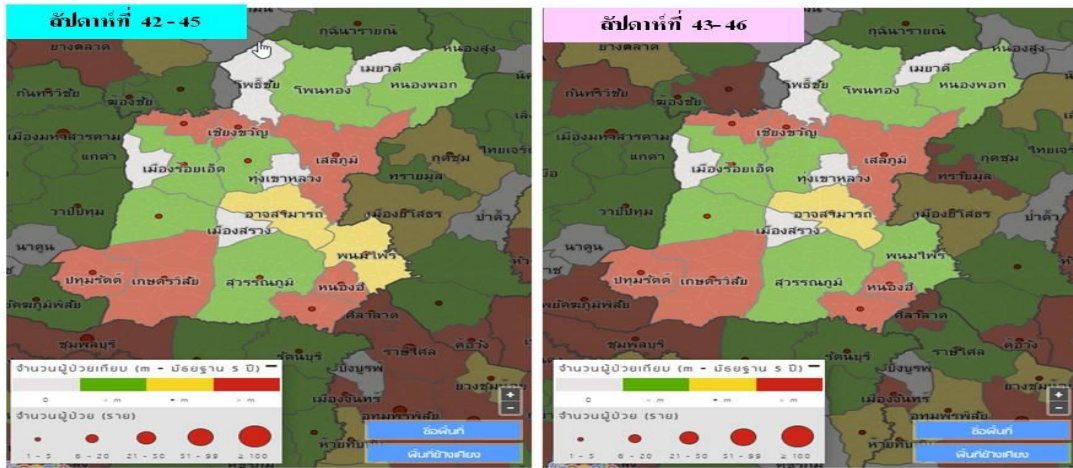


จำนวนผู้ป่วยรายสัปดาห์ปี 2561 จำนวนผู้ป่วยเพิ่มสูงมากขึ้นในสัปดาห์ที่ 18 - 27

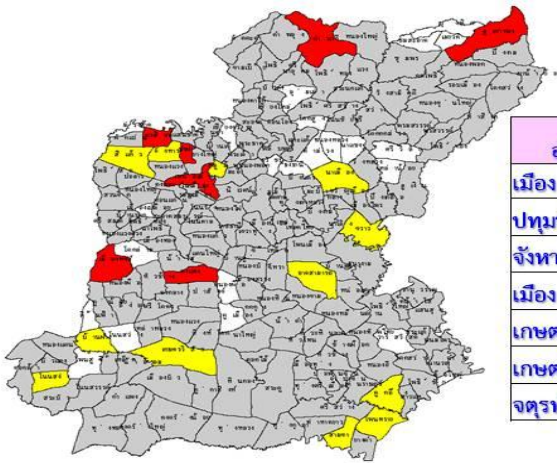
อัตราป่วยไข้เลือดออก จำแนกรายอำเภอ จ.ร้อยเอ็ด ปี 2561
(ตั้งแต่ 1 มกราคม - 28 พฤศจิกายน 2561)



อำเภอที่มีผู้ป่วยในช่วง 4 สัปดาห์ล่าสุด 2 ช่วง มากกว่าค่ามัธยฐาน 5 ปี
(จากโปรแกรมทันรมาศ)



ตำบลที่พบผู้ป่วยไข้เลือดออกในช่วง 4 สัปดาห์ล่าสุด ปี 2561
สัปดาห์ที่ 43 - 46 (28 ต.ค. - 28 พ.ย. 61) จากรายงาน 506



พบผู้ป่วย 24 ตำบล 26 หมู่บ้าน

อำเภอ	ตำบล	Wk 43-46	wk43	wk44	wk45	wk46
เมือง	เหนือเมือง	3	1	1	1	0
ปทุมรัตน์	โนนสง่า	2	1	1	0	0
จังหาร	จังหาร	2	2	0	0	0
เมือง	สีแก้ว	1	0	1	0	0
เกษตรวิสัย	เกษตรวิสัย	1	0	1	0	0
เกษตรวิสัย	บ้านฝาง	1	0	1	0	0
จตุรพักตรพิมาน	เมืองหงส์	1	0	0	1	0

สีแดง หมายถึง ตำบล พบผู้ป่วย 1-2 สัปดาห์ที่ผ่านมา
 สีส้ม หมายถึง ตำบล พบผู้ป่วย 3-4 สัปดาห์ที่ผ่านมา
 สีเทา หมายถึง ตำบลพบผู้ป่วย รายสุดท้ายเกิน 4 สัปดาห์
 สีขาว หมายถึง ตำบลไม่พบผู้ป่วย

ตารางที่ 3 จำนวนผู้ป่วยโรคไข้เลือดออก รายอำเภอ จำแนกรายสัปดาห์ จังหวัดร้อยเอ็ด ปี 2561

อำเภอ	รวม สัปดาห์ที่ 1-46 (1ม.ค.61-28 พ.ย.61)	สัปดาห์ที่พบผู้ป่วย				
		Wk 43 - 46 (28 ต.ค.-28 พ.ย.)	Wk 43 28 ต.ค.- 3 พ.ย.	Wk 44 4 - 10 พ.ย.	Wk 45 11 - 17 พ.ย.	Wk 46 18 - 28 พ.ย.
เมือง	168	5	1	1	3	0
เกษตรวิสัย	127	2	0	2	0	0
ปทุมรัตน์	32	2	0	1	1	0
จตุรพักตร ๑	84	2	0	0	1	1
ธวัชบุรี	90	1	1	0	0	0
พนมไพร	55	1	1	0	0	0
โพนทอง	63	1	0	0	0	1
โพธิ์ชัย	27	0	0	0	0	0
หนองพอก	103	1	0	0	0	1
เสลภูมิ	89	3	1	2	0	0
สุวรรณภูมิ	197	0	0	0	0	0
เมืองสรวง	13	0	0	0	0	0
โพนทราย	14	2	0	0	2	0
อาจสามารถ	61	1	0	1	0	0
เมยวดี	2	0	0	0	0	0
ศรีสมเด็จ	26	0	0	0	0	0
จังหาร	21	5	2	1	1	1
เสิงสาง	48	1	0	0	1	0
หนองฮี	61	1	0	0	1	0
ทุ่งเขาหลวง	18	0	0	0	0	0
รวมทั้งหมด	1,299	28	6	8	10	4

หมายเหตุ : จำนวนผู้ป่วยสัปดาห์สุดท้าย ยังได้รับรายงานไม่ครบถ้วน อาจมีการเปลี่ยนแปลงได้

ในช่วง 4 สัปดาห์ล่าสุด (ระหว่างวันที่ 28 ตุลาคม - 28 พฤศจิกายน 2561) พบผู้ป่วย 28 ราย จาก 14 อำเภอ 24 ตำบล 26 หมู่บ้าน อำเภอที่พบผู้ป่วยสูงสุด 3 อันดับแรก คือ อ.เมือง 5 ราย รองลงมาคือ อ.จังหาร 5 ราย และ อ.เสลภูมิ 3 ราย

ตารางที่ 4 จำนวนผู้ป่วยและอัตราป่วยไข้เลือดออก รายอำเภอ จำแนกรายเดือน จ.ร้อยเอ็ด ปี 2561

อำเภอ	เดือน												รวม	อัตราป่วย (ต่อแสน)
	ม.ค.	ก.พ.	มี.ค.	เม.ย.	พ.ค.	มิ.ย.	ก.ค.	ส.ค.	ก.ย.	ต.ค.	พ.ย.	ธ.ค.		
เมือง	0	1	0	0	10	51	41	37	14	10	4		168	107.60
-ในเขตเทศบาล	0	0	0	0	1	9	8	11	5	1	0		35	101.29
-นอกเขต	0	1	0	0	9	42	33	26	9	9	4		133	109.39
เกษตรวิสัย	0	0	0	0	12	43	32	18	16	4	2		127	129.14
ปทุมรัตต์	0	0	0	0	1	6	4	9	9	1	2		32	59.61
จตุรพักตรพิมาน	1	1	2	0	6	22	26	10	11	3	2		84	104.17
ธวัชบุรี	0	2	0	5	20	30	15	9	6	3	0		90	131.63
พนมไพร	0	0	0	1	1	20	6	17	8	2	0		55	74.94
โพนทอง	0	0	0	0	5	14	18	20	4	1	1		63	58.40
โพธิ์ชัย	0	0	1	0	0	4	8	8	5	1	0		27	46.71
หนองพอก	0	2	0	6	24	40	20	8	1	1	1		103	156.81
เสลภูมิ	1	0	0	0	3	24	21	12	17	9	2		89	73.24
สุวรรณภูมิ	1	0	1	2	22	60	51	33	25	2	0		197	169.21
เมืองสรวง	0	0	0	0	0	6	2	4	1	0	0		13	56.04
โพนทราย	0	0	0	1	0	2	0	9	0	0	2		14	49.99
อาจสามารถ	1	1	1	8	19	17	6	4	1	2	1		61	81.87
เมยวดี	0	0	0	0	0	0	1	1	0	0	0		2	8.81
ศรีสมเด็จ	0	0	0	1	12	7	4	1	1	0	0		26	70.52
จังหาร	0	0	0	0	0	2	5	3	4	4	3		21	44.60
เสิงสาง	0	0	0	3	23	8	4	7	1	1	1		48	172.65
หนองฮี	0	0	0	1	24	6	2	19	8	0	1		61	244.93
ทุ่งเขาหลวง	0	0	1	0	2	8	3	3	0	1	0		18	76.13
รวมทั้งหมด	4	7	6	28	184	370	269	232	132	45	22		1,299	99.27

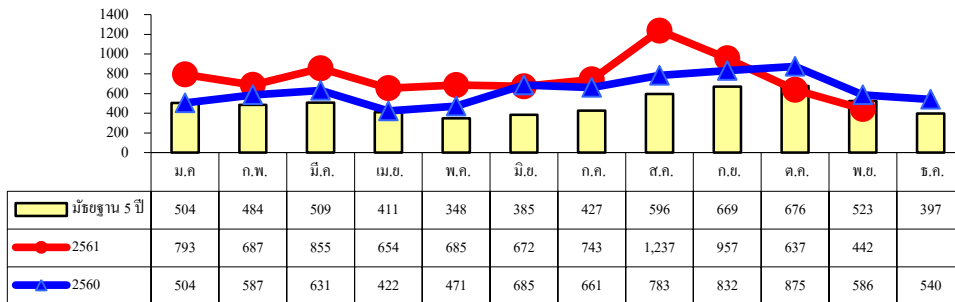
ข้อมูล ณ วันที่ 28 พฤศจิกายน 2561 (จากรายงาน 506)

3.2 สถานการณ์โรคปอดบวมและไข้หวัดใหญ่จังหวัดร้อยเอ็ด ปี 2560

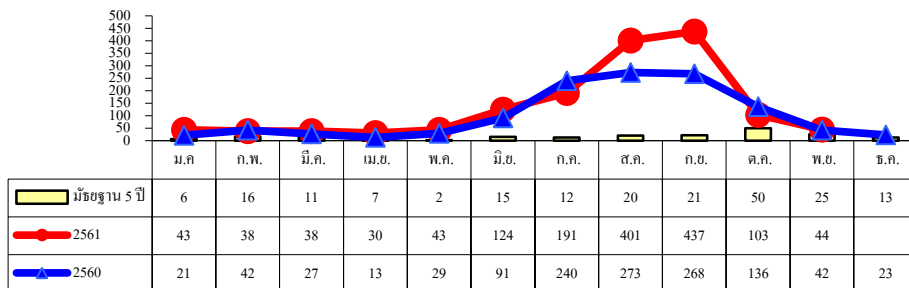
ตั้งแต่ 1 มกราคม – 28 พฤศจิกายน 2561 มีรายงานผู้ป่วยผู้ป่วยโรคปอดบวม 8,362 ราย เสียชีวิต 1 ราย อัตราป่วย เท่ากับ 639.02 ต่อประชากรแสนคน โรคไข้หวัดใหญ่ 1,492 ราย เสียชีวิต 1 ราย อัตราป่วย 114.02 ต่อประชากรแสนคน จำนวนผู้ป่วยปอดบวม และไข้หวัดใหญ่ ปี 2561 มากกว่า ปี 2560 และค่ามัธยฐาน 5 ปี ในช่วงเวลาเดียวกัน ผู้ป่วยไข้หวัดใหญ่และปอดบวม มีแนวโน้มเพิ่มสูงมากขึ้น ในช่วงเดือน มิถุนายน และ สิงหาคม และเริ่มลดลงในเดือนตุลาคม – พฤศจิกายน

ในเดือนพฤศจิกายน ไม่พบเหตุการณ์การระบาดลักษณะเป็นกลุ่มก้อน

กลุ่มอายุที่มีอัตราป่วยสูงสุด โรคปอดบวม คือ กลุ่มอายุ 0-4 ปี และ กลุ่มอายุ 65 ปีขึ้นไป สำหรับโรคไข้หวัดใหญ่ กลุ่มอายุที่มีอัตราป่วยสูงสุด คือ กลุ่มอายุ 0-4 ปี และ กลุ่มอายุ 5-9 ปี



รูปที่ 1 จำนวนผู้ป่วยโรคปอดบวม รายเดือน ปี 2560-2561 และมัธยฐาน 5 ปี จ.ร้อยเอ็ด



รูปที่ 2 จำนวนผู้ป่วยโรคไข้หวัดใหญ่ รายเดือน ปี 2560-2561 และมัธยฐาน 5 ปี จ.ร้อยเอ็ด

การเฝ้าระวังผู้ป่วยกลุ่มอาการคล้ายไข้หวัดใหญ่ (ILI) จังหวัดร้อยเอ็ด

ผลการเฝ้าระวังผู้ป่วยกลุ่มอาการคล้ายไข้หวัดใหญ่ผู้ป่วยนอก ของโรงพยาบาลทั่วไปและโรงพยาบาลชุมชน จังหวัดร้อยเอ็ด จำนวน 20 แห่ง ในปี 2561 พบว่า สัดส่วน ILI ในภาพรวมของจังหวัด ตั้งแต่สัปดาห์ที่ 1 – 46 น้อยกว่าร้อยละ 5 เมื่อพิจารณารายโรงพยาบาล ในช่วง 4 สัปดาห์ล่าสุด ไม่มีโรงพยาบาลที่มีสัดส่วน ILI เกินร้อยละ 5

ตารางที่ 5 จำนวนผู้ป่วยและอัตราป่วยโรคปอดบวม จังหวัดร้อยเอ็ด ปี 2561

อำเภอ	เดือน												รวม	อัตราป่วย (ต่อแสน)
	ม.ค.	ก.พ.	มี.ค.	เม.ย.	พ.ค.	มิ.ย.	ก.ค.	ส.ค.	ก.ย.	ต.ค.	พ.ย.	ธ.ค.		
เมือง	103	95	110	86	98	118	102	189	175	96	58		1,230	787.79
เกษตรวิสัย	73	52	67	48	62	75	52	89	79	72	62		731	743.30
ปทุมรัตน์	15	25	19	13	19	27	27	38	38	12	16		249	463.85
จตุรพักตรพิมาน	74	73	119	76	66	25	39	35	48	58	17		630	781.27
ธวัชบุรี	34	34	43	26	39	31	34	62	52	26	25		406	593.80
พนมไพร	42	30	32	41	31	26	34	41	28	29	17		351	478.24
โพนทอง	70	41	53	54	47	40	50	120	85	51	46		657	609.07
โพธิ์ชัย	19	13	13	6	12	14	25	37	26	13	13		191	330.45
หนองพอก	17	12	25	24	14	17	22	49	32	20	8		240	365.39
เสลภูมิ	53	52	63	67	57	52	79	115	42	38	21		639	525.86
สุวรรณภูมิ	77	71	54	42	57	63	78	122	57	41	22		684	587.50
เมืองสรวง	13	13	19	13	21	10	17	22	27	19	9		183	788.90
โพนทราย	25	18	23	16	16	29	27	50	42	21	19		286	1021.25
อาจสามารถ	46	40	34	34	42	36	31	52	42	25	27		409	548.96
เมยวดี	30	33	64	37	22	22	16	32	36	7	5		304	1338.97
ศรีสมเด็จ	13	10	22	7	16	12	19	31	35	20	13		198	537.04
จังหาร	38	28	37	30	27	29	24	63	41	38	23		378	802.80
เชียงขวัญ	14	14	27	16	20	15	31	32	39	20	26		254	913.60
หนองฮี	13	9	12	6	7	9	9	18	13	14	11		121	485.85
ทุ่งเขาหลวง	24	24	19	12	12	22	27	40	20	17	4		221	934.74
รวมทั้งหมด	793	687	855	654	685	672	743	1,237	957	637	442		8,362	639.02

ที่มา : ข้อมูล ณ วันที่ 28 พฤศจิกายน 2561 (จากรายงาน 506)

ตารางที่ 6 จำนวนผู้ป่วยและอัตราป่วยโรคไข้หวัดใหญ่ จังหวัดร้อยเอ็ด ปี 2561

อำเภอ	เดือน												รวม	อัตราป่วย (ต่อแสน)
	ม.ค.	ก.พ.	มี.ค.	เม.ย.	พ.ค.	มิ.ย.	ก.ค.	ส.ค.	ก.ย.	ต.ค.	พ.ย.	ธ.ค.		
เมือง	12	10	14	5	14	23	35	112	124	21	17		387	247.87
เกษตรวิสัย	4	3	2	2	2	21	41	46	59	13	10		203	206.42
ปทุมรัตต์	2	1	2	0	0	2	2	3	8	4	0		24	44.71
จตุรพักตรพิมาน	0	0	0	0	0	1	1	10	8	7	1		28	34.72
ธวัชบุรี	3	4	0	1	6	18	10	31	28	3	4		108	157.96
พนมไพร	8	3	8	10	1	11	17	14	12	15	1		100	136.25
โพนทอง	10	7	6	5	4	6	22	88	50	7	3		208	192.83
โพธิ์ชัย	0	1	1	1	0	0	2	6	13	2	1		27	46.71
หนองพอก	0	0	0	0	0	0	3	6	4	0	0		13	19.79
เสลภูมิ	2	1	3	2	2	5	32	21	32	8	1		109	89.70
สุวรรณภูมิ	0	0	0	0	2	4	7	15	8	2	0		38	32.64
เมืองสรวง	0	1	0	0	0	2	2	4	1	0	0		10	43.11
โพนทราย	0	1	0	0	0	0	0	0	1	0	0		2	7.14
อาจสามารถ	0	3	1	1	2	2	2	2	9	2	1		25	33.56
เมยวดี	0	0	0	0	1	3	1	11	23	2	1		42	184.99
ศรีสมเด็จ	1	3	0	2	9	17	5	23	30	8	2		100	271.23
จังหาร	0	0	0	0	0	2	3	5	10	2	0		22	46.72
เชียงขวัญ	1	0	0	0	0	2	3	3	9	2	0		20	71.94
หนองฮี	0	0	0	1	0	0	1	0	2	1	0		5	20.08
ทุ่งเขาหลวง	0	0	1	0	0	5	2	1	6	4	2		21	88.82
รวมทั้งหมด	43	38	38	30	43	124	191	401	437	103	44		1,492	114.02

ที่มา : ข้อมูล ณ วันที่ 28 พฤศจิกายน 2561 (จากรายงาน 506)

ตารางที่ 7 สัดส่วนผู้ป่วยอาการคล้ายไข้หวัดใหญ่ (ILI) ต่อผู้ป่วยนอกทั้งหมด ของโรงพยาบาลทั่วไป และโรงพยาบาลชุมชน จังหวัดร้อยเอ็ด จำแนกรายสัปดาห์ เดือน พฤศจิกายน ปี 2561

โรงพยาบาล	สัดส่วนผู้ป่วย ILI ต่อผู้ป่วยนอกทั้งหมด (ร้อยละ)				หมายเหตุ
	สัปดาห์ที่ 43 (28 ต.ค. - 3 พ.ย.)	สัปดาห์ที่ 44 (4 - 10 พ.ย.)	สัปดาห์ที่ 45 (11 - 17 พ.ย.)	สัปดาห์ที่ 46 (18 - 24 พ.ย.)	
1. รพ.ร้อยเอ็ด	0.60	0.84	1.02	1.23	
2.รพ.เกษตรวิสัย	1.89	1.24	1.29 *	**	
3. รพ.ปทุมรัตน์	1.91	1.85	1.84	3.79	
4.รพ.จตุรพักตร ๑	2.03	2.74	1.97	1.50	
5. รพ.ธวัชบุรี	2.30	1.58	2.48	3.31	
6. รพ.พนมไพร	1.37	1.36	1.53	1.05	
7. รพ.โพนทอง	2.19	1.89	2.24	3.58	
8. รพ.โพธิ์ชัย	1.73	1.68	2.40	2.99	
9. รพ.หนองพอก	0.23	0.10	0.16	0.17	
10.รพ.เสลภูมิ	1.77	1.06	1.72	1.95	
11.รพ.สุวรรณภูมิ	1.27	0.94	1.43	1.98	
12. รพ.เมืองสรวง	2.78	1.57	1.18	1.54	
13.รพ.โพนทราย	2.50	1.45	2.71	3.45	
14.รพ.อาจสามารถ	2.54	2.83	2.89	4.19	
15. รพ.เมยวดี	3.19	2.50	4.89	4.52 *	
16. รพ.ศรีสมเด็จ	3.25	4.08	4.99	5.85	
17. รพ.จันทาร	2.79	2.70	3.46	2.57	
18. รพ.เชียงขวัญ	2.85	2.94	2.95	3.49	
19. รพ.หนองฮี	1.29	1.27	1.46	1.79	
20.รพ.ทุ่งเขาหลวง	0.18	0.11	0.00	0.21	
ภาพรวมทั้งจังหวัด	1.53	1.43	1.75	2.09	

หมายเหตุ ** ยังไม่บันทึกข้อมูล * บันทึกไม่ครบทุกวัน

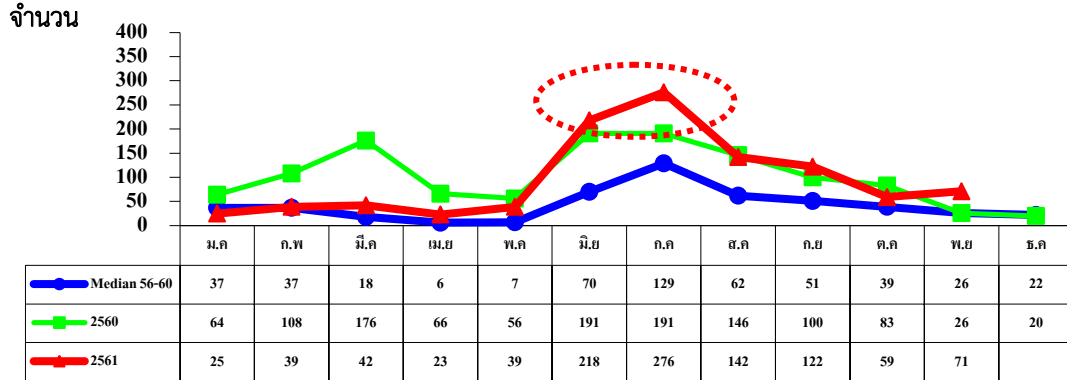
สัดส่วนผู้ป่วย ILI น้อยกว่า 5 % สถานการณ์ปกติ

สัดส่วนผู้ป่วย ILI 5 - 10 % มีแนวโน้มเพิ่มขึ้น

สรุปสถานการณ์สัดส่วนผู้ป่วยอาการคล้ายไข้หวัดใหญ่ รายงานบริการ				
ภาพรวม จังหวัด ร้อยเอ็ด จากจำนวนสถานพยาบาลทั้งสิ้น 20 แห่ง				
ประจำสัปดาห์ที่ 46 พ.ศ. 2561 [2018-11-18]				
สัญญาณเตือน	หน่วยบริการสาธารณสุข (จำนวนวันที่รายงาน)	สัดส่วนหน่วยบริการ (%)	สรุปสถานการณ์ จังหวัด	
ระบบยังไม่ได้รับข้อมูล /ขาดข้อมูล	45011061 รพ.เกษตรวิสัย(0) 45011074 รพ.เมยวดี(4) 45010708 รพ.ร้อยเอ็ด(7) 45011062 รพ.ปทุมรัตน์(7) 45011063 รพ.จตุรพักตรพิมาน(7) 45011064 รพ.ธวัชบุรี(7) 45011065 รพ.พนมไพร(7) 45011066 รพ.โพนทอง(7) 45011067 รพ.โพธิ์ชัย(7)	10.00	(2) แนวโน้มเพิ่มขึ้นบางพื้นที่	
สถานการณ์ปกติ (สัดส่วนผู้ป่วย ILI < 5%)	45011068 รพ.หนองพอก(7) 45011069 รพ.เสลภูมิ(7) 45011070 รพ.สุวรรณภูมิ(7) 45011071 รพ.เมืองสรวง(7) 45011072 รพ.โพนทราย(7) 45011073 รพ.อาจสามารถ(7) 45011076 รพ.จันทาร(7) 45027988 โรงพยาบาลทุ่งเขาหลวง(7) 45027989 โรงพยาบาลเชียงขวัญ(7) 45027990 โรงพยาบาลหนองฮี(7)	85.00		
แนวโน้มเพิ่มขึ้น (สัดส่วนผู้ป่วย ILI 5 - 10 %)	45011075 รพ.ศรีสมเด็จ(7)	5.00		
พิจารณามาตรการฉุกเฉิน (สัดส่วนผู้ป่วย ILI > 10 %)		0.00		
สรุป : สัดส่วนหน่วยบริการขาดส่งข้อมูล : 10.00% ส่งข้อมูล 90.00% ข้อมูลสามารถดำเนินการวิเคราะห์สถานการณ์แผนที่				

3.3 โรคมือ เท้า ปาก (Hand Foot Mouth Disease)

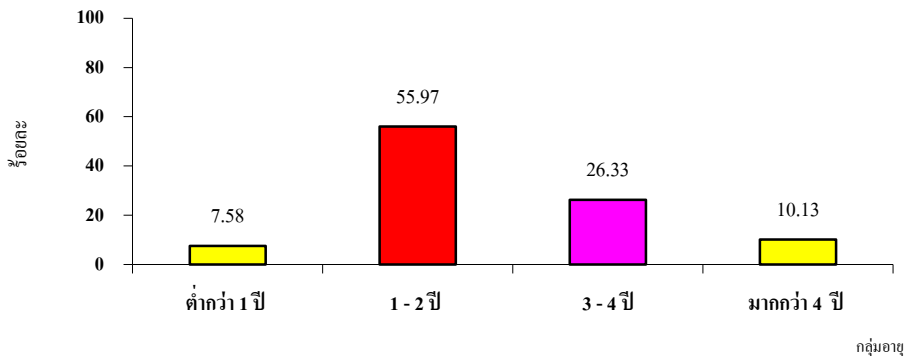
ตั้งแต่ 1 มกราคม 2561- 28 พฤศจิกายน 2561 มีรายงานผู้ป่วยโรคมือเท้าปาก 1,056 ราย อัตราป่วย 80.70 ต่อประชากรแสนคน ไม่มีเสียชีวิต จำนวนผู้ป่วยในปี 2561 ในช่วงเดือน ม.ค.- พ.ค. ใกล้เคียงกับค่ามัธยฐาน 5 ปี และจำนวนผู้ป่วยมีแนวโน้มเพิ่มสูงมากขึ้นในเดือนมิถุนายนและกรกฎาคม และมีแนวโน้มลดลงในเดือนสิงหาคม - ตุลาคม สำหรับในเดือน พฤศจิกายน เริ่มมีผู้ป่วยเพิ่มสูงขึ้น



รูปที่ 3 จำนวนผู้ป่วยโรคมือ เท้าและปาก จำแนกรายเดือน ปี 2561 เปรียบเทียบ ปี 2560 และ ค่ามัธยฐานย้อนหลัง 5 ปี (พ.ศ. 2556 - 2560)

ในเดือนพฤศจิกายน พบมีการระบาดในศูนย์เด็กเล็กและโรงเรียนอนุบาล และนอกจากนี้ มีรายงานผู้ป่วยเสียชีวิตสงสัยติดเชื้อเอนเทอโรไวรัสที่มีอาการรุนแรง 1 ราย (อยู่ระหว่างรอผลการตรวจแยกสายพันธุ์ก่อโรค)

กลุ่มอายุที่พบผู้ป่วยสูงสุด คือ อายุ 1 - 2 ปี (ร้อยละ 55.97) รองลงมา คือ กลุ่มอายุ 3 - 4 ปี (ร้อยละ 26.33)



รูปที่ 4 ร้อยละผู้ป่วยโรคมือเท้าปาก จำแนกตามกลุ่มอายุ จ.ร้อยเอ็ด ปี 2561

ดังนั้น เพื่อป้องกันไม่ให้เกิดการแพร่ระบาดของโรคในวงกว้างและป้องกันการเสียชีวิต จึงขอให้ทุกอำเภอดำเนินการป้องกันควบคุมโรคอย่างเข้มแข็ง ตามมาตรการ ดังนี้

1. เร่งรัดมาตรการเฝ้าระวัง ป้องกัน และควบคุมโรค ตามแนวทางการดำเนินงานป้องกันควบคุมการระบาดของโรคมือเท้าปาก
2. ให้ดำเนินการที่เข้มข้นใน 2 มาตรการ คือ
 - 2.1 ให้ควบคุมป้องกันการแพร่ระบาดโดยเร็วที่สุด โดยประสานงานกับโรงเรียนอนุบาล โรงเรียนประถมศึกษา และศูนย์เด็กเล็กที่อยู่ในพื้นที่เน้นเรื่องการทำมาสะอาดป้องกันการแพร่เชื้อ กิจกรรม

รณรงค์ทำความสะอาดในศูนย์เด็กเล็กและสถานศึกษา เพื่อป้องกันโรคมือเท้าปาก รวมทั้งให้มีการคัดกรองเด็กนักเรียน หากพบเด็กป่วยขอให้หยุดเรียนและกลับไปพักที่บ้าน ให้เน้นการล้างมือ กินอาหารที่สุกใหม่ และร้อน

2.2 การดูแลรักษาผู้ป่วยเพื่อป้องกันการเสียชีวิตให้ได้มากที่สุด โดยเน้นย้ำผู้ปกครองทุกคน หากพบเด็กมีไข้สูง 2 วัน ซึมลงหรืออาเจียน ให้รีบไปพบแพทย์ทันที

3 โรงพยาบาลทุกแห่ง ดำเนินการตามแนวทางการเฝ้าระวังกรณีสงสัยโรคติดเชื้อเอนเทอโรไวรัสที่มีอาการรุนแรง คือ ผู้ป่วยมีไข้ร่วมกับอาการหายใจหอบเฉียบพลัน ภาวะปอดบวม น้ำในเด็กเล็ก อาการทางระบบประสาท โดยเฉพาะอย่างยิ่ง ผู้ป่วยที่อาจไม่มาด้วยอาการตุ่มที่ปาก หรือฝ่ามือ ฝ่าเท้า

4. หากพบเหตุการณ์การระบาดของโรคมือเท้าปากลักษณะเป็นกลุ่มก้อน หรือ พบผู้ป่วยสงสัยโรคติดเชื้อเอนเทอโรไวรัสที่มีอาการรุนแรง ให้แจ้งผู้รับผิดชอบงานระบาดวิทยา เพื่อดำเนินการสอบสวนควบคุมโรคและเก็บตัวอย่างส่งตรวจยืนยันทางห้องปฏิบัติการ และแจ้งรายงานผู้ป่วยมายังฝ่ายระบาดวิทยา สำนักงานสาธารณสุขจังหวัดร้อยเอ็ด ทางโทรศัพท์ 0-4351- 5206 มือถือ 08 6456 2792

5.การประชาสัมพันธ์ในทุกช่องทาง เพื่อให้ความรู้เรื่องโรคมือเท้าปาก แก่โรงเรียนสถานศึกษา ศูนย์พัฒนาเด็กเล็ก ผู้ปกครอง ผู้เลี้ยงดูเด็ก ให้มีส่วนร่วมในการป้องกันและควบคุมโรค สามารถ Download สถานการณ์และแนวทางการดำเนินการ ตลอดจนคำแนะนำต่างๆ ที่เป็นปัจจุบัน ได้ที่เว็บไซต์กรมควบคุมโรค หรือ สายด่วนกรมควบคุมโรค โทร 1422

6 วิธีรับมือ
» โรคมือ เท้า ปาก ในโรงเรียน

1 ตรวจสอบสุขภาพเด็กทุกเช้า ก่อนเข้าห้องเรียน

2 ให้เด็กล้างมือทุกครั้ง ก่อนกินอาหารและหลัง เข้าห้องน้ำ

3 ทำความสะอาดอุปกรณ์ เครื่องใช้ ของเล่น ทุกวัน

4 เมื่อพบเด็กป่วย รีบแจ้ง เจ้าหน้าที่สาธารณสุข

5 เด็กที่ป่วยหยุดพัก จนกว่าจะหาย

6 ถ้าเด็กอาการไม่ดีขึ้น ให้รีบพาไปพบแพทย์

1422 สายด่วนกรมควบคุมโรค

APK: nciq จีไอเอส
SUU android link: IOS
ทำแอปที่: codor.com

ตารางที่ 8 จำนวนผู้ป่วยและอัตราป่วยโรคมือเท้าปาก จำแนกรายเดือน จ.ร้อยเอ็ด ปี 2561

อำเภอ	เดือน												รวม	อัตราป่วย (ต่อแสน)
	ม.ค.	ก.พ.	มี.ค.	เม.ย.	พ.ค.	มิ.ย.	ก.ค.	ส.ค.	ก.ย.	ต.ค.	พ.ย.	ธ.ค.		
เมือง	5	6	1	1	11	22	23	19	22	9	14		133	85.18
เกษตรวิสัย	4	0	7	1	5	23	23	5	10	4	10		92	93.55
ปทุมรัตต์	0	0	0	0	0	8	8	5	4	0	0		25	46.57
จตุรพักตรพิมาน	1	3	7	0	3	7	23	8	1	7	12		72	89.29
ธวัชบุรี	2	0	0	2	0	5	20	6	7	0	2		44	64.35
พนมไพร	1	0	0	0	1	3	8	5	3	1	0		22	29.98
โพนทอง	1	5	11	7	1	28	19	8	7	4	9		100	92.71
โพธิ์ชัย	1	0	0	0	7	42	7	4	8	1	0		70	121.11
หนองพอก	1	0	1	1	0	4	6	12	2	1	1		29	44.15
เสลภูมิ	2	6	1	1	0	8	20	18	12	5	1		74	60.90
สุวรรณภูมิ	3	10	8	5	9	19	29	14	25	9	7		138	118.53
เมืองสรวง	2	2	0	0	0	2	2	1	1	1	1		12	51.73
โพนทราย	0	1	3	0	1	2	3	5	5	1	1		22	78.56
อาจสามารถ	1	1	1	3	1	14	45	12	4	6	3		91	122.14
เมยวดี	0	0	0	0	0	0	0	4	2	0	6		12	52.85
ศรีสมเด็จ	1	2	0	0	0	1	1	0	1	3	1		10	27.12
จังหาร	0	1	1	0	0	9	10	3	3	2	2		31	65.84
เชียงขวัญ	0	0	0	2	0	17	14	9	2	0	1		45	161.86
หนองฮี	0	2	1	0	0	2	4	0	2	3	0		14	56.21
ทุ่งเขาหลวง	0	0	0	0	0	2	11	4	1	2	0		20	84.59
รวมทั้งหมด	25	39	42	23	39	218	276	142	122	59	71		1,056	80.70

ที่มา : ข้อมูล ณ วันที่ 28 พฤศจิกายน 2561 (จากรายงาน 506)

3.4 สถานการณ์โรคอุจจาระร่วงและอาหารเป็นพิษ จังหวัดร้อยเอ็ด ปี 2561

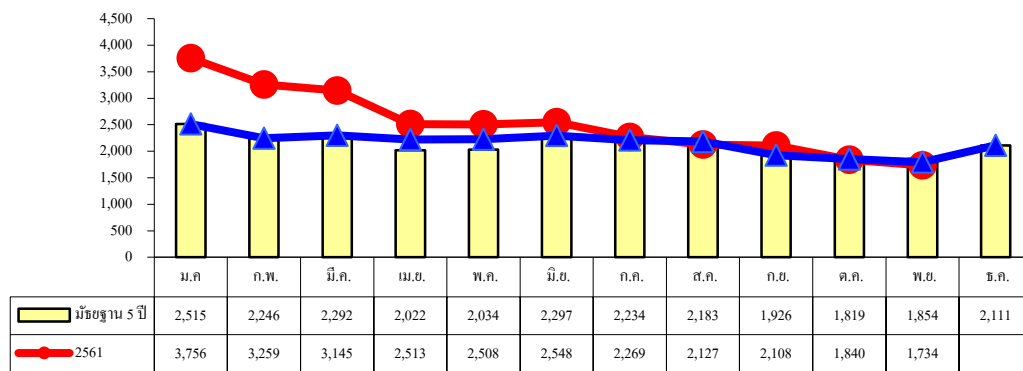
ตั้งแต่ 1 มกราคม - 28 พฤศจิกายน 2561 มีรายงานผู้ป่วยโรคอุจจาระร่วงเฉียบพลัน จำนวน 27,807 ราย อัตราป่วยเท่ากับ 2,124.99 ต่อประชากรแสนคน โรคอาหารเป็นพิษ จำนวน 4,731 ราย อัตราป่วย เท่ากับ 361.54 ต่อประชากรแสนคน

จำนวนผู้ป่วยอุจจาระร่วงปี 2561 ผู้ป่วยมากกว่า ปี 2560 และค่ามัธยฐาน 5 ปี ในช่วงเวลาเดียวกัน สำหรับโรคอาหารเป็นพิษ จำนวนผู้ป่วยใกล้เคียงกับปี 2560 และค่ามัธยฐาน 5 ปี

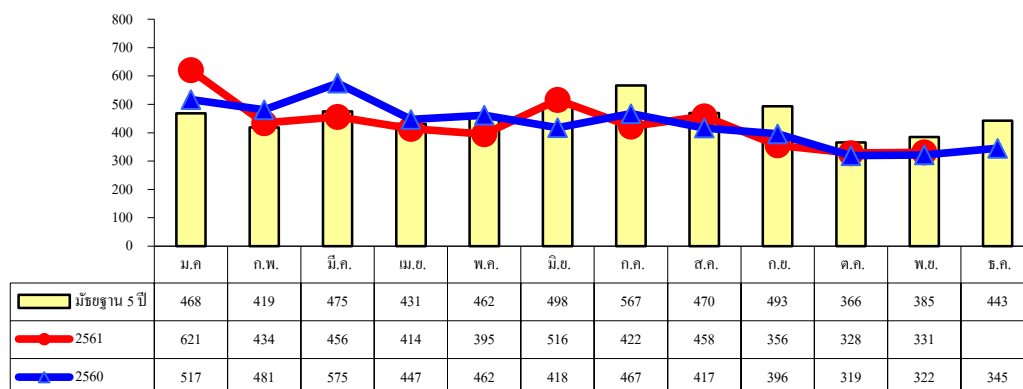
กลุ่มอายุที่มีอัตราป่วยสูงสุด ทั้งโรคอุจจาระร่วงและอาหารเป็นพิษ คือ กลุ่มอายุ 0 - 4 ปี และกลุ่มอายุ 65 ปีขึ้นไป และกลุ่มอายุ 5 - 9 ปี

อำเภอที่มีอัตราป่วยโรคอุจจาระร่วงสูงสุด 5 อันดับแรก คือ อ.ศรีสมเด็จ อ.เมยวดี อ.เชียงขวัญ อ.ทุ่งเขาหลวง และ อ.เสลภูมิ

อำเภอที่มีอัตราป่วยโรคอาหารเป็นพิษสูงสุด 5 อันดับแรก คือ อ.ทุ่งเขาหลวง อ.ปทุมรัตต์ อ.เกษตรวิสัย อ.โพนทอง และ อ.เมืองร้อยเอ็ด



รูปที่ 5 จำนวนผู้ป่วยโรคอุจจาระร่วง จำแนกรายเดือน ปี 2560 เปรียบกับปี 2559 และมัธยฐาน 5 ปี



รูปที่ 6 จำนวนผู้ป่วยโรคอาหารเป็นพิษ จำแนกรายเดือน ปี 2560 เปรียบกับปี 2559 และมัธยฐาน 5 ปี

ตารางที่ 9 จำนวนผู้ป่วยและอัตราป่วยโรคอุจจาระร่วง จังหวัดร้อยเอ็ด ปี 2561

อำเภอ	เดือน											รวม	อัตราป่วย (ต่อแสน)	
	ม.ค.	ก.พ.	มี.ค.	เม.ย.	พ.ค.	มิ.ย.	ก.ค.	ส.ค.	ก.ย.	ต.ค.	พ.ย.			ธ.ค.
เมือง	498	404	422	270	343	366	278	255	271	209	206		3,522	2,255.77
เกษตรวิสัย	270	175	171	147	159	170	132	146	112	125	100		1,707	1,735.73
ปทุมรัตน์	118	106	84	52	51	50	49	50	40	46	52		698	1,300.27
จตุรพักตรพิมาน	170	136	131	96	120	86	86	91	83	95	57		1,151	1,427.37
ธวัชบุรี	189	105	148	149	118	126	117	126	105	109	120		1,412	2,065.14
พนมไพร	165	163	188	125	126	83	99	100	86	61	84		1,280	1,744.01
โพนทอง	387	286	311	251	226	230	203	185	210	140	149		2,578	2,389.94
โพธิ์ชัย	114	179	106	90	92	77	89	81	71	71	65		1,035	1,790.66
หนองพอก	158	164	172	114	126	89	139	90	91	71	80		1,294	1,970.07
เสลภูมิ	399	375	363	284	267	306	238	232	320	241	162		3,187	2,622.72
สุวรรณภูมิ	336	294	253	228	252	241	222	181	161	150	170		2,488	2,137.00
เมืองสรวง	32	29	25	33	30	30	16	22	21	16	16		270	1,163.94
โพนทราย	60	35	32	31	31	37	42	38	38	33	37		414	1,478.31
อาจสามารถ	139	137	154	162	126	132	106	101	92	104	81		1,334	1,790.51
เมยวดี	92	88	101	58	71	75	60	81	72	48	39		785	3,457.54
ศรีสมเด็จ	165	235	157	159	149	176	171	153	158	163	157		1,843	4,998.78
จังหาร	154	89	67	65	69	79	79	80	50	52	57		841	1,786.13
เชียงขวัญ	87	95	101	102	76	80	78	68	73	49	48		857	3,082.51
หนองฮี	65	64	90	38	28	49	23	26	23	24	36		466	1,871.11
ทุ่งเขาหลวง	158	100	69	59	48	66	42	21	31	33	18		645	2,728.08
รวมทั้งหมด	3,756	3,259	3,145	2,513	2,508	2,548	2,269	2,127	2,108	1,840	1,734		27,807	2124.99

ที่มา : ข้อมูล ณ วันที่ 28 พฤศจิกายน 2561 (จากรายงาน 506)

ตารางที่ 10 จำนวนผู้ป่วยและอัตราป่วยโรคอาหารเป็นพิษ จังหวัดร้อยเอ็ด ปี 2561

อำเภอ	เดือน												รวม	อัตราป่วย (ต่อแสน)
	ม.ค.	ก.พ.	มี.ค.	เม.ย.	พ.ค.	มิ.ย.	ก.ค.	ส.ค.	ก.ย.	ต.ค.	พ.ย.	ธ.ค.		
เมือง	84	56	92	73	59	95	73	54	56	63	72		777	497.65
เกษตรวิสัย	64	49	46	53	40	69	51	56	45	43	43		559	568.41
ปทุมรัตต์	68	26	22	22	24	71	46	39	45	38	24		425	791.71
จตุรพักตรพิมาน	4	9	5	7	11	6	7	2	4	4	8		67	83.09
ธวัชบุรี	37	25	24	37	36	21	31	45	25	20	24		325	475.33
พนมไพร	35	29	20	8	11	24	11	32	13	13	19		215	292.94
โพนทอง	56	47	44	40	54	73	65	71	55	42	37		584	541.40
โพธิ์ชัย	37	31	37	22	13	8	8	8	5	5	5		179	309.69
หนองพอก	35	23	24	19	20	17	19	15	17	24	13		226	344.08
เสลภูมิ	45	25	26	30	28	29	18	26	16	12	8		263	216.43
สุวรรณภูมิ	51	41	45	38	33	46	46	54	26	23	44		447	383.94
เมืองสรวง	1	0	2	1	0	3	4	4	3	2	4		24	103.46
โพนทราย	8	10	11	12	9	9	6	6	5	2	3		81	289.23
อาจสามารถ	21	11	8	11	16	13	17	10	10	15	7		139	186.57
เมยวดี	1	1	2	2	2	0	1	0	2	1	1		13	57.26
ศรีสมเด็จ	4	4	0	2	2	2	3	5	3	2	6		33	89.51
จังหาร	26	9	9	5	6	6	6	13	9	2	6		97	206.01
เชียงขวัญ	8	2	3	2	3	5	4	5	4	3	3		42	151.07
หนองฮี	0	1	1	1	4	0	0	0	2	3	1		13	52.20
ทุ่งเขาหลวง	36	35	35	29	24	19	6	13	11	11	3		222	938.97
รวมทั้งหมด	621	434	456	414	395	516	422	458	356	328	331		4,731	361.54

ที่มา : ข้อมูล ณ วันที่ 28 พฤศจิกายน 2561 (จากรายงาน 506)

3.5 สถานการณ์โรคเลปโตสไปโรซิสจังหวัดร้อยเอ็ด ปี 2561

ตั้งแต่ 1 มกราคม- 28 พฤศจิกายน 2561 มีรายงานผู้ป่วยด้วยโรคเลปโตสไปโรซิส จำนวน 65 ราย อัตราป่วยเท่ากับ 4.97 ต่อแสนประชากร เสียชีวิต 2 ราย (อ.เมืองร้อยเอ็ด) พบผู้ป่วยใน 18 อำเภอ อำเภอที่มีอัตราป่วยสูงสุด 3 อันดับแรก คือ อ.ธวัชบุรี อ.เมยวดี และ อ.จังหาร ตารางที่ 11 จำนวนและอัตราป่วยโรคเลปโตสไปโรซิส รายอำเภอ จำแนกรายเดือน ปี 2561

อำเภอ	เดือน												รวม	อัตราป่วย (ต่อแสน)
	ม.ค.	ก.พ.	มี.ค.	เม.ย.	พ.ค.	มิ.ย.	ก.ค.	ส.ค.	ก.ย.	ต.ค.	พ.ย.	ธ.ค.		
เมือง	1	0	1	0	1	0	2	1	3	4	0		13	8.33
-ในเขตเทศบาล	0	0	0	0	0	0	0	0	0	0	0		0	0.00
- นอกเขต	1	0	1	0	1	0	2	1	3	4	0		13	10.69
เกษตรวิสัย	0	0	1	0	0	0	0	1	0	0	0		2	2.03
ปทุมรัตน์	0	1	0	0	0	0	0	0	1	0	0		2	3.73
จตุรพักตรพิมาน	0	0	0	0	0	0	0	0	0	2	0		2	2.48
ธวัชบุรี	0	0	1	0	0	1	1	0	3	0	1		7	10.24
พนมไพร	0	0	1	1	0	0	0	0	1	1	0		4	5.45
โพนทอง	1	0	0	0	0	0	0	0	0	1	0		2	1.85
โพธิ์ชัย	1	0	0	0	0	0	0	1	0	0	0		2	3.46
หนองพอก	0	0	0	0	0	0	0	0	0	1	0		1	1.52
เสลภูมิ	2	0	1	1	0	1	0	2	2	1	0		10	8.23
สุวรรณภูมิ	0	1	1	1	0	0	0	0	2	1	0		6	5.15
เมืองสรวง	0	0	1	0	0	0	0	0	0	0	0		1	4.31
โพนทราย	0	0	0	0	0	0	0	0	0	0	0		0	0.00
อาจสามารถ	0	0	0	0	0	0	0	0	1	0	0		1	1.34
เมยวดี	0	0	0	0	0	0	1	0	1	0	0		2	8.81
ศรีสมเด็จ	0	0	0	0	0	0	1	0	0	0	0		1	2.71
จังหาร	0	0	0	0	0	1	1	1	0	1	0		4	8.50
เชียงขวัญ	0	0	0	0	0	0	0	2	0	0	0		2	7.19
หนองฮี	0	0	0	0	0	0	0	0	1	0	0		1	4.02
ทุ่งเขาหลวง	0	0	1	0	0	1	0	0	0	0	0		2	8.46
รวมทั้งหมด	5	2	8	3	1	4	6	8	15	12	1		65	4.97

ที่มา : ข้อมูล ณ วันที่ 28 พฤศจิกายน 2561 (จากรายงาน 506)

3.5 สถานการณ์โรคสครับไทฟัสจังหวัดร้อยเอ็ด ปี 2561

ตั้งแต่ 1 มกราคม- 28 พฤศจิกายน 2561 มีรายงานผู้ป่วยด้วยโรคสครับไทฟัส จำนวน 464 ราย อัตราป่วยเท่ากับ 35.46 ต่อแสนประชากร พบผู้ป่วยในทุกอำเภอ

อำเภอที่มีอัตราป่วยสูงสุด 3 อันดับแรก คือ อ.ทุ่งเขาหลวง อ.เมืองสรวง และ อ.หนองฮี ตารางที่ 12 จำนวนและอัตราป่วยโรคสครับไทฟัส รายอำเภอ จำแนกรายเดือน ปี 2561

อำเภอ	เดือน												รวม	อัตราป่วย (ต่อแสน)
	ม.ค.	ก.พ.	มี.ค.	เม.ย.	พ.ค.	มิ.ย.	ก.ค.	ส.ค.	ก.ย.	ต.ค.	พ.ย.	ธ.ค.		
เมือง	1	0	4	1	2	7	3	5	14	5	0		42	26.90
เกษตรวิสัย	1	0	1	0	1	3	1	7	3	5	1		23	23.39
ปทุมรัตน์	0	0	0	0	0	1	0	0	1	2	0		4	7.45
จตุรพักตรพิมาน	3	2	1	0	2	6	3	7	2	3	1		30	37.20
ธวัชบุรี	1	0	0	1	6	9	7	7	6	4	2		43	62.89
พนมไพร	1	0	3	2	2	3	6	7	15	3	2		44	59.95
โพนทอง	0	0	1	1	0	0	0	0	1	2	0		5	4.64
โพธิ์ชัย	0	0	1	1	0	0	0	0	0	0	0		2	3.46
หนองพอก	0	0	0	3	0	1	4	4	2	3	1		18	27.40
เสลภูมิ	2	0	1	2	2	4	6	10	17	15	1		60	49.38
สุวรรณภูมิ	0	0	1	2	1	3	6	10	10	10	5		48	41.23
เมืองสรวง	0	0	0	0	0	4	2	9	13	8	2		38	163.81
โพนทราย	0	0	0	0	0	1	0	1	2	2	0		6	21.42
อาจสามารถ	0	0	0	0	0	0	1	2	1	1	1		6	8.05
เมยวดี	0	0	0	0	0	1	0	0	1	0	0		2	8.81
ศรีสมเด็จ	1	1	0	0	0	0	0	1	1	1	0		5	13.56
จังหาร	0	0	0	1	0	1	1	2	3	3	0		11	23.36
เชียงขวัญ	0	1	1	0	0	1	0	4	2	3	0		12	43.16
หนองฮี	0	0	0	0	1	3	4	1	2	8	0		19	76.29
ทุ่งเขาหลวง	1	0	1	1	10	9	5	9	8	2	0		46	194.56
รวมทั้งหมด	11	4	15	15	27	57	49	86	104	80	16		464	35.46

ที่มา : ข้อมูล ณ วันที่ 28 พฤศจิกายน 2561 (จากรายงาน 506)

สถานการณ์โรคพิษสุนัขบ้าในคน ณ วันที่ 28 พฤศจิกายน 2561

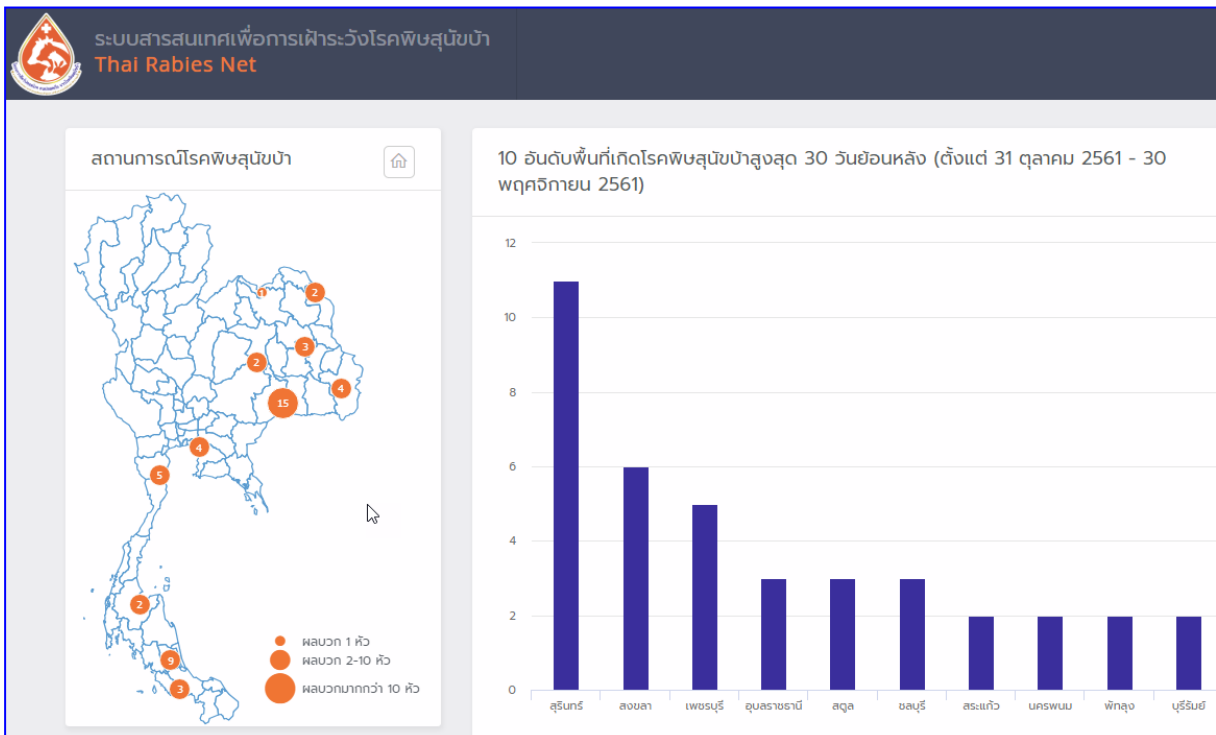
สถานการณ์โรคพิษสุนัขบ้าในคนประเทศไทย ในปี 2561 มีรายงานผู้เสียชีวิตด้วยโรคพิษสุนัขบ้า จำนวน 17 ราย คือ จ.บุรีรัมย์ จ.ระยอง จ.สงขลา จังหวัดละ 2 ราย จ.สุรินทร์ จ.ตรัง จ.นครราชสีมา จ.ประจวบคีรีขันธ์ จ.พัทลุง จ.หนองคาย จ.ยโสธร จ.กาฬสินธุ์ จ.มุกดาหาร ตาก และ จ.สุราษฎร์ธานี จังหวัดละ 1 ราย

กรมปศุสัตว์รายงานสถานการณ์โรคพิษสุนัขบ้า ณ วันที่ 28 พ.ย.61(65/2562)

นายสัตวแพทย์สรวิศ ธานีโต อธิบดีกรมปศุสัตว์ เปิดเผยถึงความก้าวหน้าในการป้องกันและควบคุมโรคพิษสุนัขบ้าประจำวันที่ 28 พฤศจิกายน 2561 ว่า ปัจจุบัน ตั้งแต่วันที่ 1 มกราคม - 27 พฤศจิกายน 2561 มีจังหวัดที่**ไม่พบโรคพิษสุนัขบ้า** 23 จังหวัด ได้แก่ จังหวัดชัยนาท ลพบุรี สิงห์บุรี อ่างทอง ตราด นครนายก บึงกาฬ สกลนคร หนองบัวลำภู เชียงใหม่ แม่ฮ่องสอน ลำปาง ลำพูน พิษณุโลก สุโขทัย อุตรดิตถ์ อุทัยธานี นครปฐม ชุมพร พังงา ภูเก็ต และนราธิวาส

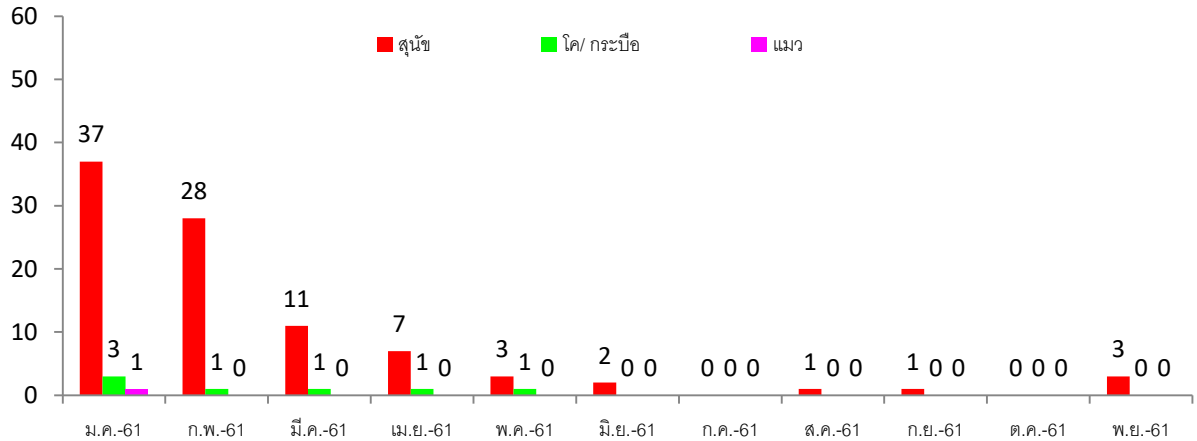
สถานการณ์โรคพิษสุนัขบ้าในสัตว์ระหว่างวันที่ 1 มกราคม - 27 พฤศจิกายน 2561 มีรายงานพบโรคทั้งหมด 54 จังหวัด 318 จุด ปัจจุบันยังคงประกาศเขตโรคระบาดสัตว์ 44 จุด ในพื้นที่ 24 จังหวัด คือ กรุงเทพมหานคร ปทุมธานี ชลบุรี ระยอง สมุทรปราการ สระแก้ว นครราชสีมา บุรีรัมย์ ยโสธร ศรีสะเกษ สุรินทร์ อำนาจเจริญ อุบลราชธานี กาฬสินธุ์ ขอนแก่น นครพนม ร้อยเอ็ด หนองคาย เพชรบุรี นครศรีธรรมราช พัทลุง สุราษฎร์ธานี สงขลา และสตูล

นายสัตวแพทย์สรวิศ กล่าวเพิ่มเติมว่า ผลการดำเนินงานในปีงบประมาณ 2562 (1 ตุลาคม - 27 พฤศจิกายน 2561) กรมปศุสัตว์เร่งรัดควบคุมโรคทุกจุดเกิดโรคโดยฉีดวัคซีนรอบจุดเกิดโรค (ring vaccination) ในสัตว์กลุ่มเสี่ยงทุกตัวในรัศมี 5 กม.รอบจุดเกิดโรคได้ 20,958 ตัว เร่งรัดควบคุมจำนวนประชากรสัตว์พาหะนำโรคที่สำคัญ (สุนัขและแมว) ทำให้มีจำนวนคงที่หรือลดลงเพื่อลดความเสี่ยงของการแพร่เชื้อโรค โดยการผ่าตัดทำหมันได้ 1,118 ตัว ทั้งนี้ ประชาชนทุกคนสามารถมีส่วนร่วมในการเฝ้าระวัง ป้องกัน และควบคุมโรคได้ หากพบสัตว์แสดงอาการสงสัยเป็นโรคพิษสุนัขบ้าสามารถแจ้งเจ้าหน้าที่ปศุสัตว์อำเภอหรือปศุสัตว์จังหวัดได้ทุกพื้นที่ หรือสอบถามรายละเอียดเพิ่มเติมได้ที่ โทร.063-2256888

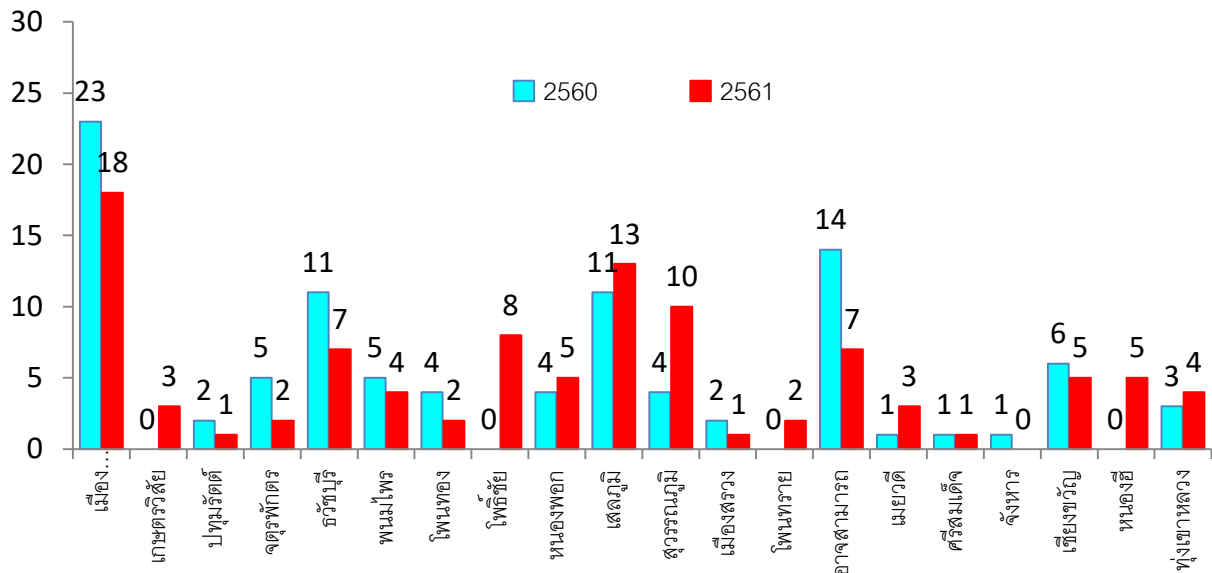


สถานการณ์โรคพิษสุนัขบ้าในสัตว์ จ.ร้อยเอ็ด ปี 2561 ข้อมูล ณ วันที่ 28 พ.ย.61

- พบจำนวนหัวสัตว์ที่ให้ผลบวกต่อโรคพิษสุนัขบ้า จำนวน 101 หัว จาก 19 อำเภอ (สุนัข 93 หัว โค 6 หัว กระบือ 1 หัว แมว 1 หัว)
- อำเภอที่ยังไม่พบหัวสัตว์บวก 1 อำเภอ คือ อ.จันทรา
- เดือนพฤศจิกายน 2561 มีรายงานพื้นที่ตรวจพบโรคพิษสุนัขบ้าในสัตว์ 3 จุด คือ
 - วัดประภาชัย ม.4 ต.โพนทราย อ.โพนทราย
 - วัดนันทิยาราม ม.8 ต.ภูเขาทอง อ.หนองพอก
 - วัดป่าเมตตันจระ ม.4 ต.บึงนคร อ.ธวัชบุรี



รูปที่ 7 จำนวนหัวสัตว์ที่พบเชื้อโรคพิษสุนัขบ้า จ.ร้อยเอ็ด จำแนกรายเดือน ปี 2561



รูปที่ 8 จำนวนหัวสัตว์ที่ตรวจพบเชื้อโรคพิษสุนัขบ้า จำแนกรายอำเภอ ปี 2560 -2561