



## 1. การส่งรายงาน 506

ตั้งแต่ 26 กันยายน ถึง 28 ตุลาคม 2561 สำนักงานสาธารณสุขจังหวัดร้อยเอ็ด ได้รับรายงานโรคที่เฝ้าระวังทางระบาดวิทยา จากบัตรรายงาน 506 จำนวน 4,723 บัตร โดยได้รับบัตรรายงานจากโรงพยาบาลส่งเสริมสุขภาพตำบล 218 แห่ง ( 1,062 บัตร) และจากโรงพยาบาลทุกแห่ง (3,661 บัตร)

**ความทันเวลาในการส่งบัตรรายงาน 506** พบว่า ในภาพรวมโรงพยาบาลส่งเสริมสุขภาพตำบล มีการส่งรายงานทันเวลา ร้อยละ 90.49 สำหรับโรงพยาบาลชุมชนและโรงพยาบาลทั่วไป มีความทันเวลาในการรายงาน ร้อยละ 94.37

### ความทันเวลาในการส่งรายงานในเดือนนี้

- สสอ. มีความทันเวลาในการส่งรายงานได้ตามเกณฑ์ (มากกว่า ร้อยละ 80) จำนวน 19 แห่ง
- สสอ. มีความทันเวลาในการส่งรายงาน**ไม่ได้ตามเกณฑ์** (น้อยกว่า ร้อยละ 80) 1 แห่ง คือ

#### สสอ.อาจสามารถ

- รพ. มีความทันเวลาในการส่งรายงานได้ตามเกณฑ์ (มากกว่า ร้อยละ 80 ) จำนวน 1 แห่ง
- รพ. มีความทันเวลาในการส่งรายงาน**ไม่ได้ตามเกณฑ์** (น้อยกว่า ร้อยละ 80) 1 แห่ง คือ

#### รพ.หนองฮี

## 2. สถานการณ์โรคเฝ้าระวังปี 2561 (ตั้งแต่ 1 มกราคม – 28 ตุลาคม 2561)

โรคที่มีรายงานผู้ป่วยสูงสุด 5 อันดับแรกตั้งแต่ต้นปี คือ อุจจาระร่วง รองลงมา คือ ปอดบวม ไข้ไม่ทราบสาเหตุ อาหารเป็นพิษ และ ตาแดง

โรคที่มีรายงานผู้ป่วยสูงสุด 5 อันดับแรก **เดือน ตุลาคม 2561** คือ อุจจาระร่วง รองลงมา คือ ปอดบวม ไข้ไม่ทราบสาเหตุ อาหารเป็นพิษ และ ตาแดง

ตารางที่ 1 จำนวนและอัตราป่วยด้วยโรคเฝ้าระวังทางระบาดวิทยา 10 อันดับแรก จ.ร้อยเอ็ด ปี 2561

โรค	ปี 2561										รวม (ราย)	อัตราป่วย (ต่อแสน )
	ม.ค.	ก.พ.	มี.ค.	เม.ย.	พ.ค.	มิ.ย.	ก.ค.	ส.ค.	ก.ย.	ต.ค.		
1. อุจจาระร่วง	3,756	3,259	3,145	2,513	2,508	2,548	2,269	2,126	2,107	1,582	25,813	1972.61
2. ปอดบวม	793	687	855	654	685	672	743	1,237	956	561	7,843	599.36
3. ไข้ไม่ทราบสาเหตุ	347	346	422	353	484	675	687	677	611	322	4,924	376.29
4. อาหารเป็นพิษ	621	434	456	414	395	516	422	458	356	293	4,365	333.57
5. ตาแดง	204	254	222	217	213	185	138	229	184	137	1,983	151.54
6 ไข้หวัดใหญ่	43	38	38	30	43	124	191	401	437	91	1,436	109.74
7. ไข้เลือดออก	4	7	6	28	184	370	269	232	128	36	1,264	96.59
8. มือเท้าปาก	25	39	42	23	39	218	276	142	122	54	980	74.89
9. สุกใส	114	197	236	119	55	30	33	43	55	27	909	69.47
10 สดรับไทฟัส	11	4	15	15	27	57	49	86	104	68	436	33.32

ตารางที่ 2 จำนวนและร้อยละสถานบริการที่ส่งบัตรรายงาน 506 และความทันเวลา รายอำเภอ  
ระหว่างวันที่ 26 กันยายน 2561 - 28 ตุลาคม 2561

อำเภอ	จำนวน ครั้งที่ส่ง รายงาน (ครั้ง)	จำนวน รพ.สต. ที่ส่งรายงาน /รพ.สต.ทั้งหมด	จำนวนบัตร ทันเวลา / บัตรทั้งหมด	ทันเวลา ร้อยละ	โรงพยาบาล	จำนวนบัตร ทันเวลา / บัตรทั้งหมด	ทันเวลา ร้อยละ
1. เมือง	30	18 / 18	74 / 80	92.50	1. ร้อยเอ็ด	919 / 989	92.92
2.เกษตรวิสัย	21	15 / 15	81 / 86	94.19	2.เกษตรวิสัย	218 / 285	94.04
3. ปทุมรัตน์	14	9 / 12	44 / 44	100.00	3. ปทุมรัตน์	61 / 61	100.00
4.จตุรพักตร ำ	15	10 / 12	49 / 21	90.48	4.จตุรพักตร ำ	134 / 148	90.54
5. ธวัชบุรี	16	9 / 11	43 / 50	86.00	5. ธวัชบุรี	69 / 69	100.00
6. พนมไพร	30	15 / 15	47 / 47	100.00	6. พนมไพร	106 / 106	100.00
7. โพนทอง	25	21 / 21	49 / 49	100.00	7. โพนทอง	399 / 399	100.00
8. โพธิ์ชัย	19	9 / 9	50 / 54	92.59	8. โพธิ์ชัย	54 / 55	98.18
9. หนองพอก	24	12 / 12	58 / 65	89.23	9. หนองพอก	68 / 70	97.14
10.เสลภูมิ	11	25 / 25	186 / 207	89.86	10.เสลภูมิ	192 / 193	99.48
11.สุวรรณภูมิ	19	17 / 17	112 / 112	100.00	11.สุวรรณภูมิ	210 / 246	85.37
12. เมืองสรวง	23	5 / 5	8 / 8	100.00	12. เมืองสรวง	90 / 91	98.90
13. โพนทราย	12	3 / 5	11 / 11	100.00	13. โพนทราย	60 / 60	100.00
14. อาจสามารถ	24	12 / 13	18 / 51	35.29	14. อาจสามารถ	135 / 135	100.00
15. เมยวดี	7	5 / 5	26 / 29	89.66	15. เมยวดี	43 / 43	100.00
16. ศรีสมเด็จ	25	7 / 7	40 / 47	85.11	16. ศรีสมเด็จ	220 / 220	100.00
17. จัังหาร	19	10 / 10	36 / 38	94.74	17. จัังหาร	130 / 132	98.48
18. เชียงขวัญ	18	7 / 7	34 / 37	91.89	18. เชียงขวัญ	43 / 44	97.73
19. หนองฮี	13	6 / 7	16 / 16	100.00	19. หนองฮี	15 / 20	75.00
20. พุ่งเขาหลวง	18	4 / 5	9 / 10	90.00	20. พุ่งเขาหลวง	85 / 86	98.84
					21. จุรีเวช	153 / 203	75.37
					22 ร้อยเอ็ดธนบุรี	1 / 6	16.67
<b>รวม</b>		<b>218 / 229</b>	<b>961 / 1062</b>	<b>90.49</b>		<b>3455 / 3661</b>	<b>94.37</b>

**หมายเหตุ**

**รพ.สต. ที่ไม่มีการส่งรายงาน 506 ในเดือนนี้ 8 แห่ง ดังนี้**

- อ.โพนทราย 2 แห่ง คือ รพ.สต.เกาะแก้ว และ รพ.สต.ยางคำ
- อ.ธวัชบุรี 2 แห่ง คือ รพ.สต.ปรางค์กู่ และ รพ.สต.ดอนชัย
- อ.จตุรพักตรพิมาน 2 แห่ง คือ รพ.สต.เมืองหงส์ และ รพ.สต.อีง่อง
- อ.หนองฮี 1 แห่ง คือ รพ.สต.สาวแห
- อ.อาจสามารถ 1 แห่ง คือ รพ.สต.บ้านรวมไทย

**รพ.สต. ส่งรายงาน Zero report ในเดือนนี้ 3 แห่ง ดังนี้**

- อ.ปทุมรัตน์ 3 แห่ง คือ รพ.สต.ขี้เหล็ก รพ.สต.ตาจ้อย และ รพ.สต.สระบัว
- อ.พุ่งเขาหลวง 1 แห่ง คือ รพ.สต.เหล่า

### 3. สถานการณ์โรคที่สำคัญในเดือนตุลาคม 2561

#### 3.1 สถานการณ์ไข้เลือดออก

ประเทศไทย (ข้อมูล ณ วันที่ 24 ตุลาคม 2561)

ตั้งแต่ 1 มกราคม – 24 ตุลาคม 2561 มีรายงานผู้ป่วยไข้เลือดออกทั้งประเทศรวม 67,968 ราย มีผู้ป่วยเสียชีวิต 86 ราย อัตราป่วยเท่ากับ 102.89 ต่อแสนประชากร อัตราป่วยตายร้อยละ 0.13 จำนวนผู้ป่วยมากกว่าปี 2560 ในช่วงเวลาเดียวกัน 1.6 เท่า

จำแนกรายภาค พบว่า ภาคกลาง มีอัตราป่วยสูงสุด (อัตราป่วย 124.04 ต่อแสนประชากร) รองลงมา คือ ภาคเหนือ ภาคใต้ และภาคตะวันออกเฉียงเหนือ อัตราป่วย 116.68 ,104.73 และ 72.83 ต่อแสนประชากร ตามลำดับ

#### สถานการณ์โรคไข้เลือดออกประเทศไทย ปี 2561

ข้อมูล ณ วันที่ 24 ตุลาคม 2561

จำนวนผู้ป่วยสะสม	67,968	ราย
จำนวนผู้ป่วยเสียชีวิต	86	ราย
อัตราป่วย	102.89	ต่อประชากรแสนคน
อัตราป่วยตาย	ร้อยละ 0.13	

ภาค	ผู้ป่วย (ราย)	ผู้ป่วยตาย (ราย)	อัตราป่วย ต่อแสน	อัตราป่วยตาย ร้อยละ
เหนือ	14,490	16	116.68	0.11
ตะวันออกเฉียงเหนือ	15,999	11	72.83	0.07
กลาง	27,665	45	124.04	0.16
ใต้	9,814	14	104.73	0.14
รวมทั้งประเทศ	67,968	86	102.89	0.13

ที่มา : รายงาน 506 สำนักระบาดวิทยา

#### สถานการณ์โรคไข้เลือดออกประเทศไทย ปี พ.ศ. 2561

สัปดาห์ที่ 41  
ปี 2561

ข้อมูล ณ วันที่  
24 ตุลาคม 2561

ปี พ.ศ.	2561	2560	2559	2558	2557	2556
ป่วย (ราย)	67,968	43,120	50,856	106,121	33,346	144,613
ตาย (ราย)	86	56	44	98	27	126
อัตราป่วยต่อแสน	102.89	65.91	77.73	162.95	51.34	225.69
อัตราป่วยตาย(%)	0.13	0.13	0.09	0.09	0.08	0.09

ณ ช่วงเวลาเดียวกัน ปี2561 มีรายงานผู้ป่วย มากกว่าปี 2560 ร้อยละ 58.0 (1.6 เท่า)  
จำนวนผู้ป่วย เพิ่มขึ้นจากสัปดาห์ที่ก่อนมา 1,596 ราย

ที่มา : รายงาน 506 สำนักระบาดวิทยา

## สถานการณ์โรคไข้เลือดออก จ.ร้อยเอ็ด ปี 2561

(ข้อมูล ณ วันที่ 28 ตุลาคม 2561)

ตั้งแต่ 1 มกราคม 2561 - 28 ตุลาคม 2561 มีรายงานผู้ป่วยไข้เลือดออก จำนวน 1,264 ราย ไม่มีผู้ป่วยเสียชีวิต อัตราป่วย เท่ากับ 96.59 ต่อแสนประชากร

จำนวนผู้ป่วยปีนี้ มีแนวโน้มเพิ่มสูงขึ้นในช่วงเดือนพฤษภาคม - สิงหาคม ผู้ป่วยมากกว่าปี 2560 และ ค่ำมัยฐาน 5 ปี ประมาณ 1.4 เท่า และมีแนวโน้มลดลงในเดือนกันยายน สำหรับเดือนตุลาคม จำนวนผู้ป่วยน้อยกว่าค่ำมัยฐาน 5 ปี ประมาณ 2 เท่า

อัตราป่วยสะสม เป็นลำดับที่ 34 ของประเทศ ลำดับที่ 5 ของภาคตะวันออกเฉียงเหนือ และ ลำดับที่ 1 ของเขตสุขภาพที่ 7

กลุ่มอายุที่พบผู้ป่วยสูงสุด คือ กลุ่มเด็กนักเรียน อายุ 10-14 ปี อายุ 5-9 ปี และ 15-24 ปี พื้นที่เกิดโรคไข้เลือดออก ในปี 2561 พบผู้ป่วย 20 อำเภอ 166 ตำบล 572 หมู่บ้าน อำเภอที่มีอัตราป่วยสูงสุด 5 อันดับแรก คือ อ.หนองฮี อ.เชียงขวัญ อ.สุวรรณภูมิ อ.หนองพอก และ อ.ธวัชบุรี

## สถานการณ์โรคไข้เลือดออกจังหวัดร้อยเอ็ด ปี 2561

ข้อมูล ณ วันที่ 28 ตุลาคม 2561 (รายงาน 506)

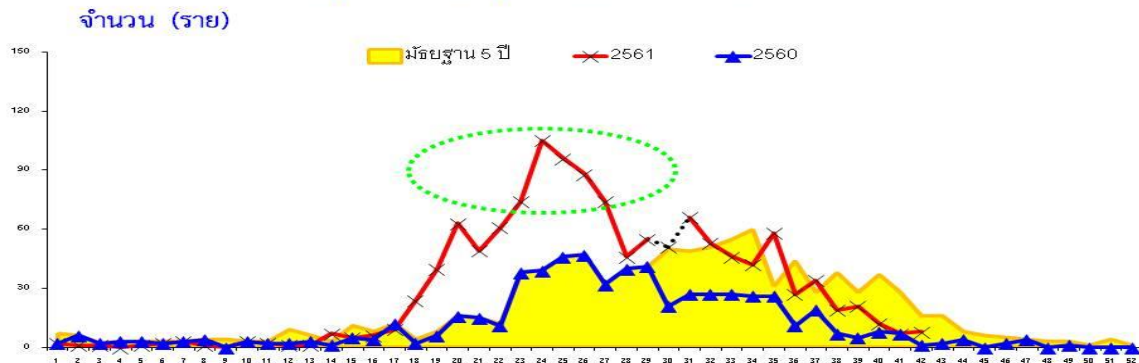
* จำนวนผู้ป่วย	1,264	ราย
* เสียชีวิต	0	ราย
* อัตราป่วย	96.59	ต่อประชากรแสนคน
* อัตราป่วยตายร้อยละ	0.00	



อัตราป่วยอยู่ในอันดับที่ 34 ของประเทศ ลำดับที่ 5 ภาคตะวันออกเฉียงเหนือ

## จำนวนผู้ป่วยโรคไข้เลือดออก จำแนกตามสัปดาห์ ปี 2561 จ.ร้อยเอ็ด เปรียบเทียบกับปี 2560 และ มัยฐาน 5 ปี

ข้อมูล ณ วันที่ 28 ตุลาคม 2561 (รายงาน 506)



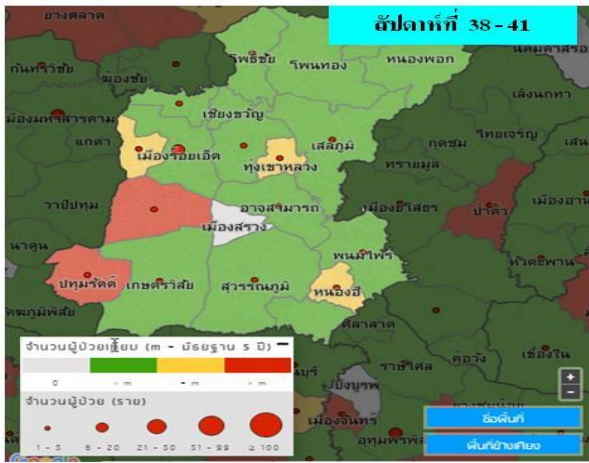
จำนวนผู้ป่วยรายสัปดาห์ปี 2561 จำนวนผู้ป่วยเพิ่มสูงมากขึ้นในสัปดาห์ที่ 18 - 27 และมีแนวโน้มลดลงในสัปดาห์ที่ 28 แต่ยังคงสูงกว่าค่ำมัยฐาน 5 ปี

อัตราป่วยไข้เลือดออก จำแนกรายอำเภอ จ.ร้อยเอ็ด ปี 2561  
(ตั้งแต่ 1 มกราคม - 28 ตุลาคม 2561)

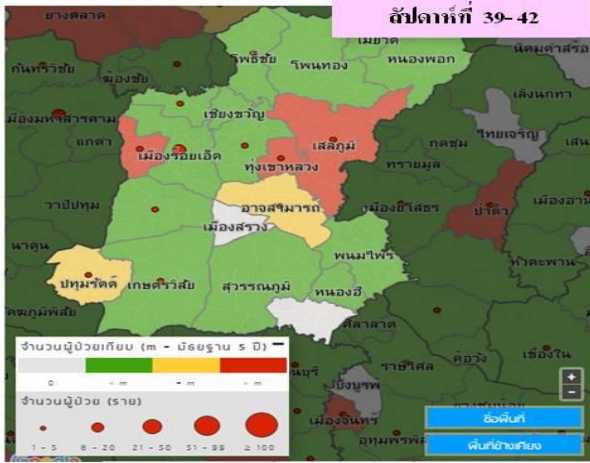


พบผู้ป่วย 20 อำเภอ  
166 ตำบล 572 หมู่บ้าน

อำเภอที่มีผู้ป่วยในช่วง 4 สัปดาห์ล่าสุด 2 ช่วง มากกว่าค่ามัธยฐาน 5 ปี  
(จากโปรแกรมทันรสมาคม)

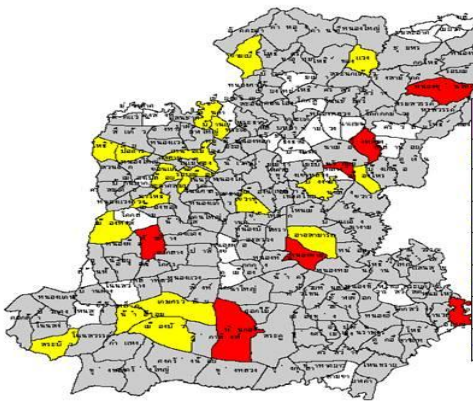


อำเภอที่มีผู้ป่วยมากกว่าค่ามัธยฐานใน สัปดาห์ที่ 38 - 41  
อำเภอ คือ ปทุมรัตน์ และ จตุรพักตรพิมาน



อำเภอที่มีผู้ป่วยมากกว่าค่ามัธยฐานใน สัปดาห์ที่ 39 - 42  
3 อำเภอ คือ เสลภูมิ เมือง ทุ่งเขาหลวง

ตำบลที่พบผู้ป่วยไข้เลือดออกในช่วง 4 สัปดาห์ล่าสุด ปี 2561  
สัปดาห์ที่ 39 - 42 (30 ก.ย. - 28 ต.ค. 61) จากรายงาน 506



พบผู้ป่วย 32 ตำบล 42 หมู่บ้าน

อำเภอ	ตำบล	Wk 39-42	wk39	wk 40	wk41	wk42
เสลภูมิ	ขวัญเมือง	6	3	1	1	1
เมือง	เหนือเมือง	3	3	0	0	0
จตุรพักตรา	หัวช้าง	3	0	1	2	0
เมือง	รอบเมือง	2	2	0	0	0
เมือง	นาโพธิ์	2	2	0	0	0
เกษตรวิสัย	เมืองบัว	2	2	0	0	0
ปทุมรัตน์	สระบัว	2	2	0	0	0

สีแดง หมายถึง ตำบล พบผู้ป่วย 1-2 สัปดาห์ที่ผ่านมา  
สีเหลือง หมายถึง ตำบล พบผู้ป่วย 3-4 สัปดาห์ที่ผ่านมา  
สีเทา หมายถึง ตำบลพบผู้ป่วย รายสุดท้ายเกิน 4 สัปดาห์  
สีขาว หมายถึง ตำบลไม่พบผู้ป่วย

ตารางที่ 3 จำนวนผู้ป่วยโรคไข้เลือดออก รายอำเภอ จำแนกรายสัปดาห์ จังหวัดร้อยเอ็ด ปี 2561

อำเภอ	รวม สัปดาห์ที่ 1-42 (1ม.ค.61-28 ต.ค.61)	สัปดาห์ที่พบผู้ป่วย				
		Wk 39 - 42 (30 ก.ย.-28 ต.ค.)	Wk 39 30 ก.ย. -6 ต.ค.	Wk 40 7 - 13 ต.ค.	Wk 41 14 - 20 ต.ค.	Wk 42 20 - 28 ต.ค.
<b>เมือง</b>	163	9	2	6	1	0
เกษตรวิสัย	125	4	2	1	1	0
ปทุมรัตต์	30	3	3	0	0	0
<b>จตุรพักตร ๖</b>	82	8	5	1	0	2
ธวัชบุรี	88	1	1	0	0	0
พนมไพร	54	2	1	0	0	1
โพนทอง	62	1	0	0	1	0
โพธิ์ชัย	27	2	1	1	0	0
หนองพอก	102	1	0	0	0	1
<b>เสลภูมิ</b>	86	8	3	1	1	3
สุวรรณภูมิ	192	3	2	0	0	1
เมืองสรวง	13	0	0	0	0	0
โพนทราย	12	0	0	0	0	0
อาจสามารถ	60	2	0	1	1	0
เมยวดี	2	0	0	0	0	0
ศรีสมเด็จ	26	1	1	0	0	0
จังหาร	15	1	0	0	1	0
เสิงสาง	47	1	0	1	0	0
หนองฮี	60	0	0	0	0	0
ทุ่งเขาหลวง	18	1	0	0	1	0
<b>รวมทั้งหมด</b>	<b>1,264</b>	<b>48</b>	<b>21</b>	<b>12</b>	<b>7</b>	<b>8</b>

**หมายเหตุ :** จำนวนผู้ป่วยสัปดาห์สุดท้าย ยังได้รับรายงานไม่ครบถ้วน อาจมีการเปลี่ยนแปลงได้

ในช่วง 4 สัปดาห์ล่าสุด (ระหว่างวันที่ 30 กันยายน - 28 ตุลาคม 2561) พบผู้ป่วย 48 ราย จาก 16 อำเภอ ตำบล หมู่บ้าน อำเภอที่พบผู้ป่วยสูงสุด 3 อันดับแรก คือ อ.เมือง 9 ราย รองลงมาคือ อ.เสลภูมิ 8 ราย และ อ.จตุรพักตรพิมาน 8 ราย

ตารางที่ 4 จำนวนผู้ป่วยและอัตราป่วยไข้เลือดออก รายอำเภอ จำแนกรายเดือน จ.ร้อยเอ็ด ปี 2561

อำเภอ	เดือน												รวม	อัตราป่วย (ต่อแสน)
	ม.ค.	ก.พ.	มี.ค.	เม.ย.	พ.ค.	มิ.ย.	ก.ค.	ส.ค.	ก.ย.	ต.ค.	พ.ย.	ธ.ค.		
เมือง	0	1	0	0	10	51	41	37	14	9			163	104.40
-ในเขตเทศบาล	0	0	0	0	1	9	8	11	5	0			34	98.40
-นอกเขต	0	1	0	0	9	42	33	26	9	9			129	106.10
เกษตรวิสัย	0	0	0	0	12	43	32	18	16	4			125	127.10
ปทุมรัตน์	0	0	0	0	1	6	4	9	9	1			30	55.89
จตุรพักตรพิมาน	1	1	2	0	6	22	26	10	11	3			82	101.69
ธวัชบุรี	0	2	0	5	20	30	15	9	6	1			88	128.71
พนมไพร	0	0	0	1	1	20	6	17	8	1			54	73.58
โพนทอง	0	0	0	0	5	14	18	20	4	1			62	57.48
โพธิ์ชัย	0	0	1	0	0	4	8	8	5	1			27	46.71
หนองพอก	0	2	0	6	24	40	20	8	1	1			102	155.29
เสลภูมิ	1	0	0	0	3	24	21	12	17	8			86	70.77
สุวรรณภูมิ	1	0	1	2	22	60	51	33	21	1			192	164.91
เมืองสรวง	0	0	0	0	0	6	2	4	1	0			13	56.04
โพนทราย	0	0	0	1	0	2	0	9	0	0			12	42.85
อาจสามารถ	1	1	1	8	19	17	6	4	1	2			60	80.53
เมยวดี	0	0	0	0	0	0	1	1	0	0			2	8.81
ศรีสมเด็จ	0	0	0	1	12	7	4	1	1	0			26	70.52
จังหาร	0	0	0	0	0	2	5	3	4	1			15	31.86
เสิงสาง	0	0	0	3	23	8	4	7	1	1			47	169.05
หนองฮี	0	0	0	1	24	6	2	19	8	0			60	240.92
ทุ่งเขาหลวง	0	0	1	0	2	8	3	3	0	1			18	76.13
<b>รวมทั้งหมด</b>	<b>4</b>	<b>7</b>	<b>6</b>	<b>28</b>	<b>184</b>	<b>370</b>	<b>269</b>	<b>232</b>	<b>128</b>	<b>36</b>			<b>1,264</b>	<b>96.59</b>

ข้อมูล ณ วันที่ 28 ตุลาคม 2561 (จากรายงาน 506)

รายงานผลการดำเนินงานตามโครงการอาสาทำกิจกรรมปราบยุงลาย จังหวัด...ร้อยเอ็ด ระหว่างวันที่ 12-23 ตุลาคม 2561												
อำเภอ	การสำรวจบ้าน			การสำรวจวัด			การสำรวจโรงเรียน			การสำรวจโรงพยาบาล		
	จำนวนบ้านที่สำรวจ	จำนวนบ้านที่พบลูกน้ำ	HI (%) ในภาพรวม	จำนวนวัดที่สำรวจ	จำนวนวัดที่พบลูกน้ำ	วัดที่พบลูกน้ำ (%)	จำนวนโรงเรียนที่สำรวจ	จำนวนโรงเรียนที่พบลูกน้ำ	โรงเรียนที่พบลูกน้ำ (%)	จำนวนร.พ.ที่สำรวจ	จำนวนร.พ.ที่พบลูกน้ำ	ร.พ. ที่พบลูกน้ำ (%)
เมือง	24,167	1,431	5.92	89	8	8.99	56	3	5.36	15	0	0
เกษตรวิสัย	11,455	489	4.27	94	7	7.45	77	2	2.60	12	0	0
จตุรฯ	13,455	840	6.24	97	5	5.15	45	1	2.22	11	0	0
จังหาร	9,753	578	5.93	55	3	5.45	24	0	0.00	13	0	0
ธวัชบุรี	12,342	731	5.92	102	5	4.90	55	4	7.27	16	0	0
ปทุมรัตต์	9,644	455	4.72	69	2	2.90	39	2	5.13	12	0	0
พนมไพร	11,478	541	4.71	63	3	4.76	29	1	3.45	8	0	0
โพธิ์ชัย	9,906	432	4.36	77	4	5.19	39	1	2.56	10	0	0
โพนทราย	6,193	287	4.63	42	3	7.14	24	0	0.00	6	0	0
โพนทอง	23,435	933	3.98	140	7	5.00	73	1	1.37	22	0	0
เมยวดี	4,501	173	3.84	21	2	9.52	16	1	6.25	6	0	0
เมืองสรวง	4,233	165	3.90	29	2	6.90	20	0	0.00	6	0	0
ศรีสมเด็จ	7,231	289	4.00	61	3	4.92	30	1	3.33	8	0	0
สุวรรณ	24,335	1,432	5.88	804	23	2.86	593	8	1.35	18	0	0
เสลภูมิ	18,195	675	3.71	56	1	1.79	28	2	7.14	9	0	0
หนองพอก	10,056	532	5.29	101	8	7.92	42	3	7.14	13	0	0
อาจสามารถ	13,062	453	3.47	101	6	5.94	86	3	3.49	14	0	0
เชียงขวัญ	4,211	221	5.25	78	2	2.56	36	0	0.00	7	0	0
หนองฮี	4,639	223	4.81	30	0	0.00	16	0	0.00	8	0	0
ทุ่งเขาหลวง	4,588	245	5.34	40	3	7.50	20	0	0.00	6	0	0
<b>สรุปทั้งจังหวัด</b>	<b>226,879</b>	<b>11,125</b>	<b>4.90</b>	<b>2,149</b>	<b>97</b>	<b>4.51</b>	<b>1,348</b>	<b>33</b>	<b>2.45</b>	<b>220</b>	<b>0.00</b>	<b>0</b>

ผู้รายงาน นายประดิษฐ์ ศิริสอน นักวิชาการสาธารณสุขชำนาญการ  
 กลุ่มงานควบคุมโรคติดต่อ

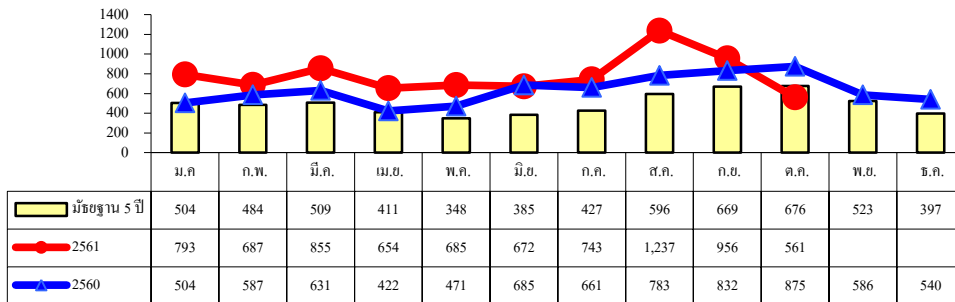


### 3.2 สถานการณ์โรคปอดบวมและไข้หวัดใหญ่จังหวัดร้อยเอ็ด ปี 2560

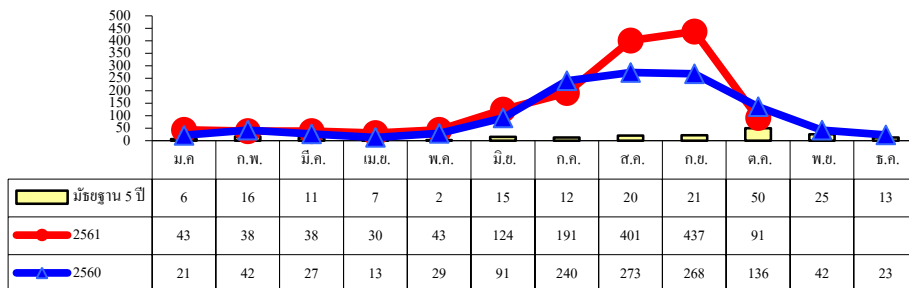
ตั้งแต่ 1 มกราคม – 28 ตุลาคม 2561 มีรายงานผู้ป่วยผู้ป่วยโรคปอดบวม 7,843 ราย เสียชีวิต 1 ราย อัตราป่วยเท่ากับ 599.36 ต่อประชากรแสนคน โรคไข้หวัดใหญ่ 1,436 ราย เสียชีวิต 1 ราย อัตราป่วย 109.74 ต่อประชากรแสนคน จำนวนผู้ป่วยปอดบวม และไข้หวัดใหญ่ ปี 2561 มากกว่า ปี 2560 และค่ามัธยฐาน 5 ปี ในช่วงเวลาเดียวกัน ผู้ป่วยไข้หวัดใหญ่และปอดบวม มีแนวโน้มเพิ่มสูงมากขึ้น ในช่วงเดือน มิถุนายน และ สิงหาคม และเริ่มลดลงในเดือนตุลาคม

**ในเดือนตุลาคม ไม่พบเหตุการณ์การระบาดลักษณะเป็นกลุ่มก้อน**

กลุ่มอายุที่มีอัตราป่วยสูงสุด โรคปอดบวม คือ กลุ่มอายุ 0-4 ปี และ กลุ่มอายุ 65 ปีขึ้นไป สำหรับโรคไข้หวัดใหญ่ กลุ่มอายุที่มีอัตราป่วยสูงสุด คือ กลุ่มอายุ 0-4 ปี และ กลุ่มอายุ 5-9 ปี



รูปที่ 1 จำนวนผู้ป่วยโรคปอดบวม รายเดือน ปี 2560-2561 และมัธยฐาน 5 ปี จ.ร้อยเอ็ด



รูปที่ 2 จำนวนผู้ป่วยโรคไข้หวัดใหญ่ รายเดือน ปี 2560-2561 และมัธยฐาน 5 ปี จ.ร้อยเอ็ด

#### การเฝ้าระวังผู้ป่วยกลุ่มอาการคล้ายไข้หวัดใหญ่ (ILI) จังหวัดร้อยเอ็ด

ผลการเฝ้าระวังผู้ป่วยกลุ่มอาการคล้ายไข้หวัดใหญ่ผู้ป่วยนอก ของโรงพยาบาลทั่วไปและโรงพยาบาลชุมชน จังหวัดร้อยเอ็ด จำนวน 17 แห่ง ในปี 2561 พบว่า สัดส่วน ILI ในภาพรวมของจังหวัด ตั้งแต่สัปดาห์ที่ 1 – 42 น้อยกว่าร้อยละ 5 เมื่อพิจารณารายโรงพยาบาล ในช่วง 4 สัปดาห์ล่าสุด (สัปดาห์ที่ 39 - 42) พบว่า รพ.ที่มีสัดส่วน ILI มีแนวโน้มเพิ่มขึ้น (ร้อยละ 5 – 10) ในสัปดาห์ที่ 39 และ 40 จำนวน 1 แห่ง คือ รพ.ศรีสมเด็จ

ตารางที่ 5 จำนวนผู้ป่วยและอัตราป่วยโรคปอดบวม จังหวัดร้อยเอ็ด ปี 2561

อำเภอ	เดือน												รวม	อัตราป่วย (ต่อแสน)
	ม.ค.	ก.พ.	มี.ค.	เม.ย.	พ.ค.	มิ.ย.	ก.ค.	ส.ค.	ก.ย.	ต.ค.	พ.ย.	ธ.ค.		
เมือง	103	95	110	86	98	118	102	189	175	82			1,158	741.68
เกษตรวิสัย	73	52	67	48	62	75	52	89	79	61			658	669.07
ปทุมรัตน์	15	25	19	13	19	27	27	38	38	11			232	432.18
จตุรพักตรพิมาน	74	73	119	76	66	25	39	35	47	52			606	751.51
ธวัชบุรี	34	34	43	26	39	31	34	62	52	26			381	557.24
พนมไพร	42	30	32	41	31	26	34	41	28	29			334	455.08
โพนทอง	70	41	53	54	47	40	50	120	85	49			609	564.57
โพธิ์ชัย	19	13	13	6	12	14	25	37	26	11			176	304.50
หนองพอก	17	12	25	24	14	17	22	49	32	19			231	351.69
เสลภูมิ	53	52	63	67	57	52	79	115	42	33			613	504.46
สุวรรณภูมิ	77	71	54	42	57	63	78	122	57	36			657	564.31
เมืองสรวง	13	13	19	13	21	10	17	22	27	15			170	732.85
โพนทราย	25	18	23	16	16	29	27	50	42	20			266	949.83
อาจสามารถ	46	40	34	34	42	36	31	52	42	21			378	507.36
เมยวดี	30	33	64	37	22	22	16	32	36	1			293	1290.52
ศรีสมเด็จ	13	10	22	7	16	12	19	31	35	15			180	488.22
จังหาร	38	28	37	30	27	29	24	63	41	33			350	743.34
เชียงขวัญ	14	14	27	16	20	15	31	32	39	19			227	816.49
หนองฮี	13	9	12	6	7	9	9	18	13	14			110	441.68
ทุ่งเขาหลวง	24	24	19	12	12	22	27	40	20	14			214	905.13
<b>รวมทั้งหมด</b>	<b>793</b>	<b>687</b>	<b>855</b>	<b>654</b>	<b>685</b>	<b>672</b>	<b>743</b>	<b>1,237</b>	<b>956</b>	<b>561</b>			<b>7,843</b>	<b>599.36</b>

ที่มา : ข้อมูล ณ วันที่ 28 ตุลาคม 2561 (จากรายงาน 506)

ตารางที่ 6 จำนวนผู้ป่วยและอัตราป่วยโรคไข้หวัดใหญ่ จังหวัดร้อยเอ็ด ปี 2561

อำเภอ	เดือน												รวม	อัตราป่วย (ต่อแสน)
	ม.ค.	ก.พ.	มี.ค.	เม.ย.	พ.ค.	มิ.ย.	ก.ค.	ส.ค.	ก.ย.	ต.ค.	พ.ย.	ธ.ค.		
เมือง	12	10	14	5	14	23	35	112	124	18			367	235.06
เกษตรวิสัย	4	3	2	2	2	21	41	46	59	12			192	195.23
ปทุมรัตน์	2	1	2	0	0	2	2	3	8	4			24	44.71
จตุรพักตรพิมาน	0	0	0	0	0	1	1	10	8	7			27	33.48
ธวัชบุรี	3	4	0	1	6	18	10	31	28	2			103	150.64
พนมไพร	8	3	8	10	1	11	17	14	12	13			97	132.16
โพนทอง	10	7	6	5	4	6	22	88	50	7			205	190.05
โพธิ์ชัย	0	1	1	1	0	0	2	6	13	2			26	44.98
หนองพอก	0	0	0	0	0	0	3	6	4	0			13	19.79
เสลภูมิ	2	1	3	2	2	5	32	21	32	7			107	88.05
สุวรรณภูมิ	0	0	0	0	2	4	7	15	8	1			37	31.78
เมืองสรวง	0	1	0	0	0	2	2	4	1	0			10	43.11
โพนทราย	0	1	0	0	0	0	0	0	1	0			2	7.14
อาจสามารถ	0	3	1	1	2	2	2	2	9	2			24	32.21
เมยวดี	0	0	0	0	1	3	1	11	23	2			41	180.58
ศรีสมเด็จ	1	3	0	2	9	17	5	23	30	7			97	263.09
จังหาร	0	0	0	0	0	2	3	5	10	2			22	46.72
เชียงขวัญ	1	0	0	0	0	2	3	3	9	2			20	71.94
หนองฮี	0	0	0	1	0	0	1	0	2	1			5	20.08
ทุ่งเขาหลวง	0	0	1	0	0	5	2	1	6	2			17	71.90
<b>รวมทั้งหมด</b>	<b>43</b>	<b>38</b>	<b>38</b>	<b>30</b>	<b>43</b>	<b>124</b>	<b>191</b>	<b>401</b>	<b>437</b>	<b>91</b>			<b>1,436</b>	<b>109.74</b>

ที่มา : ข้อมูล ณ วันที่ 28 ตุลาคม 2561 (จากรายงาน 506)

ตารางที่ 7 สัดส่วนผู้ป่วยอาการคล้ายไข้หวัดใหญ่ (ILI) ต่อผู้ป่วยนอกทั้งหมด ของโรงพยาบาลทั่วไป และโรงพยาบาลชุมชน จังหวัดร้อยเอ็ด จำแนกรายสัปดาห์ เดือน ตุลาคม ปี 2561

โรงพยาบาล	สัดส่วนผู้ป่วย ILI ต่อผู้ป่วยนอกทั้งหมด (ร้อยละ)				หมายเหตุ
	สัปดาห์ที่ 39 (30 ก.ย.-6 ต.ค.)	สัปดาห์ที่ 40 (7 - 13 ต.ค.)	สัปดาห์ที่ 41 (14 - 20 ต.ค.)	สัปดาห์ที่ 42 (21 - 27 ต.ค.)	
1. รพ.ร้อยเอ็ด	1.47	0.86	0.95	0.83	
2.รพ.เกษตรวิสัย	3.38	2.21	1.51	1.08	
3. รพ.ปทุมรัตน์	3.18	2.24	1.29	1.98	
4.รพ.จตุรพักตร ๑	4.05	2.90	2.65	2.04	
5. รพ.ธวัชบุรี	3.46	2.73	2.03	2.59	
6. รพ.พนมไพร	2.61	1.16	1.08	1.45	
7. รพ.โพนทอง	4.25	3.13	1.92	1.64	
8. รพ.โพธิ์ชัย	4.26	3.61	2.31	1.55	
9. รพ.หนองพอก	0.37	0.35	0.06	0.21	
10.รพ.เสลภูมิ	3.13	2.38	1.74	1.35	
11.รพ.สุวรรณภูมิ	2.24	2.21	1.48	1.15	
12. รพ.เมืองสรวง	3.20	2.09	1.94	2.37	
13.รพ.โพนทราย	3.30	2.29	2.92	2.98	
14.รพ.อาจสามารถ	3.84	3.47	1.95	1.93	
15. รพ.เมยวดี	5.82	3.93	3.16	2.93	
16. รพ.ศรีสมเด็จ	9.54	7.06	4.28	4.15	
17. รพ.จิงหาร	6.01	3.75	3.32	2.72	
<b>ภาพรวมทั้งจังหวัด</b>	<b>3.03</b>	<b>2.15</b>	<b>1.64</b>	<b>1.47</b>	

หมายเหตุ \*\* ยังไม่บันทึกข้อมูล \* บันทึกไม่ครบทุกวัน

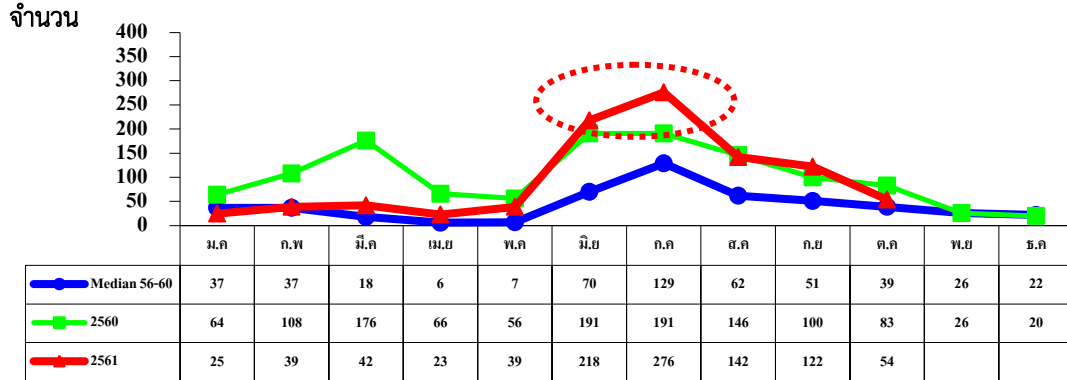
สัดส่วนผู้ป่วย ILI น้อยกว่า 5 % สถานการณ์ปกติ

สัดส่วนผู้ป่วย ILI 5 - 10 % มีแนวโน้มเพิ่มขึ้น

สรุปสถานการณ์สัดส่วนผู้ป่วยอาการคล้ายไข้หวัดใหญ่ รายงานบริการ ภาพรวม จังหวัด ร้อยเอ็ด จากจำนวนสถานพยาบาลทั้งสิ้น 17 แห่ง ประจำสัปดาห์ที่ 42 พ.ศ. 2561 [2018-10-21]				
สัปดาห์เดือน	หน่วยบริการสาธารณสุข (จำนวนวันที่รายงาน)	สัดส่วนหน่วยบริการ (%)	สรุปสถานการณ์ จังหวัด	
ระบบยังไม่ได้รับข้อมูล /ขาดข้อมูล		0.00	(1) แนวโน้มไม่เปลี่ยนแปลง	
สถานการณ์ปกติ (สัดส่วนผู้ป่วย ILI < 5%)	45010708 รพ.ร้อยเอ็ด(7) 45011061 รพ.เกษตรวิสัย(7) 45011062 รพ.ปทุมรัตน์(7) 45011063 รพ.จตุรพักตรพิมาน(7) 45011064 รพ.ธวัชบุรี(7) 45011065 รพ.พนมไพร(7) 45011066 รพ.โพนทอง(7) 45011067 รพ.โพธิ์ชัย(7) 45011068 รพ.หนองพอก(7) 45011069 รพ.เสลภูมิ(7) 45011070 รพ.สุวรรณภูมิ(7) 45011071 รพ.เมืองสรวง(7) 45011072 รพ.โพนทราย(7) 45011073 รพ.อาจสามารถ(7) 45011074 รพ.เมยวดี(7) 45011075 รพ.ศรีสมเด็จ(7) 45011076 รพ.จิงหาร(7)	100.00		
แนวโน้มเพิ่มขึ้น (สัดส่วนผู้ป่วย ILI 5 - 10 %)		0.00		
พิจารณามาตรการฉุกเฉิน (สัดส่วนผู้ป่วย ILI >10 %)		0.00		
สรุป :สัดส่วนหน่วยบริการขาดส่งข้อมูล : 0.00% ส่งข้อมูล 100.00% ข้อมูลสามารถดำเนินการวิเคราะห์สถานการณ์แผนที				

### 3.3 โรคมือ เท้า ปาก (Hand Foot Mouth Disease)

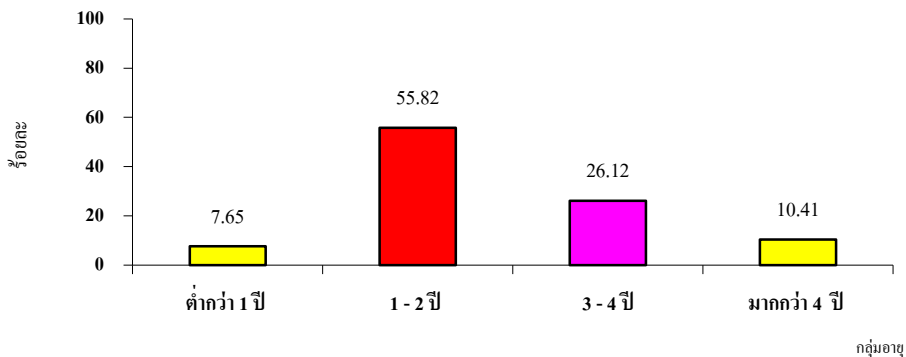
ตั้งแต่ 1 มกราคม 2561 – 28 ตุลาคม 2561 มีรายงานผู้ป่วยโรคมือเท้าปาก 980 ราย อัตราป่วย 74.89 ต่อประชากรแสนคน ไม่มีเสียชีวิต จำนวนผู้ป่วยในปี 2561 ในช่วงเดือน ม.ค.- พ.ค. ใกล้เคียงกับค่ามัธยฐาน 5 ปี และจำนวนผู้ป่วยมีแนวโน้มเพิ่มสูงมากขึ้นในเดือนมิถุนายนและกรกฎาคม และมีแนวโน้มลดลงในเดือนสิงหาคม – ตุลาคม



รูปที่ 3 จำนวนผู้ป่วยโรคมือ เท้าและปาก จำแนกรายเดือน ปี 2561 เปรียบเทียบ ปี 2560 และ ค่ามัธยฐานย้อนหลัง 5 ปี (พ.ศ. 2556 - 2560)

กลุ่มอายุที่พบผู้ป่วยสูงสุด คือ อายุ 1 - 2 ปี (ร้อยละ 55.82) รองลงมา คือ กลุ่มอายุ 3 - 4 ปี (ร้อยละ 26.12)

ส่วนใหญ่ พบการระบาดใน ศูนย์พัฒนาเด็กเล็ก โรงเรียนอนุบาล



รูปที่ 4 ร้อยละผู้ป่วยโรคมือเท้าปาก จำแนกตามกลุ่มอายุ จ.ร้อยเอ็ด ปี 2561

การป้องกันโรคมือ เท้า ปาก ต้องอาศัยความร่วมมือศูนย์เด็กเล็ก โรงเรียนอนุบาล

ศูนย์เด็กเล็กและโรงเรียนอนุบาล ควรตรวจ คัดกรองเด็กนักเรียนทุกวัน หากพบเด็กมีไข้หรือมีอาการ สงสัยเป็นโรคมือ เท้า ปาก ให้แยกเด็กป่วยไม่ให้คลุกคลี กับเด็กปกติ ให้เด็กที่ป่วยหยุดเรียน และส่งต่อเพื่อรับ การรักษา และระยะนี้ ควรดูแลให้ เด็กล้างมือบ่อยๆ การทำความสะอาดอุปกรณ์เครื่องมือ ของใช้ และของ เล่นเด็ก สำหรับผู้ปกครองควรป้องกันโรคมือ เท้า ปาก แก่ลูกหลานโดยหลีกเลี่ยงการสัมผัสใกล้ชิดผู้ป่วย และ รมั้ดระวังการไอรดกัน ล้างมือให้สะอาดก่อนและกินอาหาร และหลังการขับถ่าย ใช้ช้อนกลางและหลีกเลี่ยง การใช้แก้วน้ำ หรือหลอดดูดร่วมกัน ในพื้นที่ที่มีการระบาดของโรค ไม่ควรนำเด็กเล็กไปในชุมชนสาธารณะ ที่มีคนอยู่ เป็นจำนวนมาก เช่น ตลาด ห้างสรรพสินค้า

ตารางที่ 8 จำนวนผู้ป่วยและอัตราป่วยโรคมือเท้าปาก จำแนกรายเดือน จ.ร้อยเอ็ด ปี 2561

อำเภอ	เดือน												รวม	อัตราป่วย (ต่อแสน)
	ม.ค.	ก.พ.	มี.ค.	เม.ย.	พ.ค.	มิ.ย.	ก.ค.	ส.ค.	ก.ย.	ต.ค.	พ.ย.	ธ.ค.		
เมือง	5	6	1	1	11	22	23	19	22	9			119	76.22
เกษตรวิสัย	4	0	7	1	5	23	23	5	10	4			82	83.38
ปทุมรัตน์	0	0	0	0	0	8	8	5	4	0			25	46.57
จตุรพักตรพิมาน	1	3	7	0	3	7	23	8	1	7			60	74.41
ธวัชบุรี	2	0	0	2	0	5	20	6	7	0			42	61.43
พนมไพร	1	0	0	0	1	3	8	5	3	1			22	29.98
โพนทอง	1	5	11	7	1	28	19	8	7	3			90	83.43
โพธิ์ชัย	1	0	0	0	7	42	7	4	8	1			70	121.11
หนองพอก	1	0	1	1	0	4	6	12	2	1			28	42.63
เสลภูมิ	2	6	1	1	0	8	20	18	12	5			73	60.07
สุวรรณภูมิ	3	10	8	5	9	19	29	14	25	8			130	111.66
เมืองสรวง	2	2	0	0	0	2	2	1	1	1			11	47.42
โพนทราย	0	1	3	0	1	2	3	5	5	1			21	74.99
อาจสามารถ	1	1	1	3	1	14	45	12	4	5			87	116.77
เมยวดี	0	0	0	0	0	0	0	4	2	0			6	26.43
ศรีสมเด็จ	1	2	0	0	0	1	1	0	1	2			8	21.70
จังหาร	0	1	1	0	0	9	10	3	3	1			28	59.47
เชียงขวัญ	0	0	0	2	0	17	14	9	2	0			44	158.26
หนองฮี	0	2	1	0	0	2	4	0	2	3			14	56.21
ทุ่งเขาหลวง	0	0	0	0	0	2	11	4	1	2			20	84.59
<b>รวมทั้งหมด</b>	<b>25</b>	<b>39</b>	<b>42</b>	<b>23</b>	<b>39</b>	<b>218</b>	<b>276</b>	<b>142</b>	<b>122</b>	<b>54</b>			<b>980</b>	<b>74.89</b>

ที่มา : ข้อมูล ณ วันที่ 28 ตุลาคม 2561 (จากรายงาน 506)

### 3.4 สถานการณ์โรคอุจจาระร่วงและอาหารเป็นพิษ จังหวัดร้อยเอ็ด ปี 2561

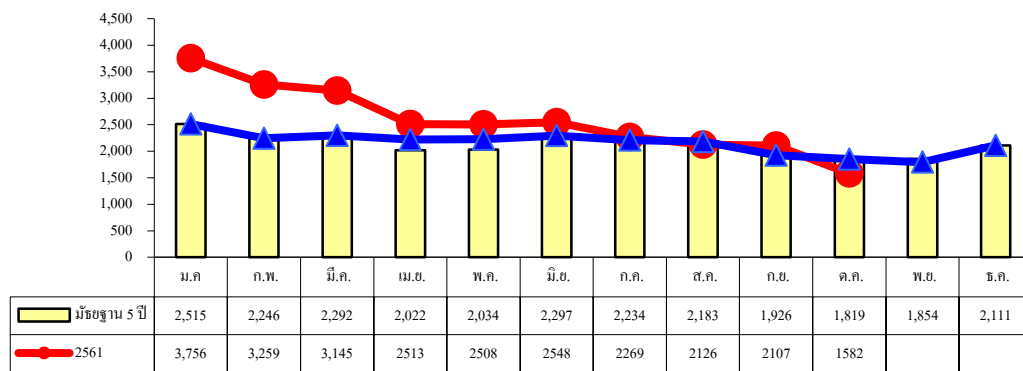
ตั้งแต่ 1 มกราคม - 28 ตุลาคม 2561 มีรายงานผู้ป่วยโรคอุจจาระร่วงเฉียบพลัน จำนวน 25,813 ราย อัตราป่วยเท่ากับ 1,972.61 ต่อประชากรแสนคน โรคอาหารเป็นพิษ จำนวน 4,365 ราย อัตราป่วย เท่ากับ 333.57 ต่อประชากรแสนคน

จำนวนผู้ป่วยอุจจาระร่วงปี 2561 ผู้ป่วยมากกว่า ปี 2560 และค่ามัธยฐาน 5 ปี ในช่วงเวลาเดียวกัน สำหรับโรคอาหารเป็นพิษ จำนวนผู้ป่วยใกล้เคียงกับปี 2560 และค่ามัธยฐาน 5 ปี

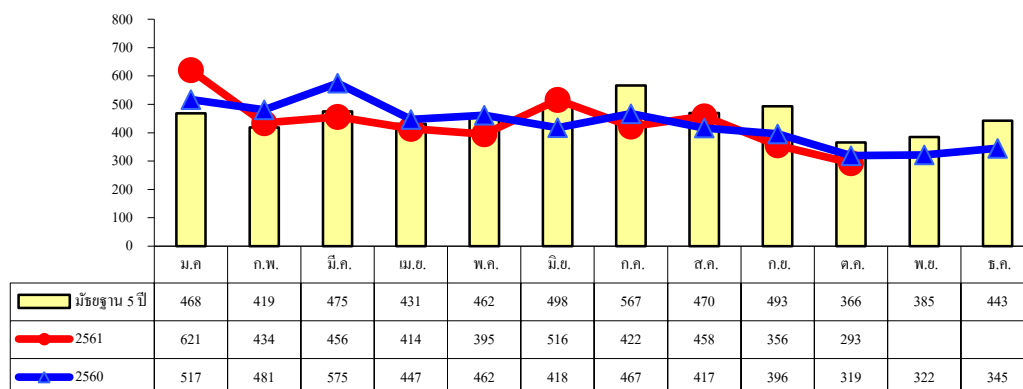
กลุ่มอายุที่มีอัตราป่วยสูงสุด ทั้งโรคอุจจาระร่วงและอาหารเป็นพิษ คือ กลุ่มอายุ 0 - 4 ปี และกลุ่มอายุ 65 ปีขึ้นไป และกลุ่มอายุ 5 - 9 ปี

อำเภอที่มีอัตราป่วยโรคอุจจาระร่วงสูงสุด 5 อันดับแรก คือ อ.ศรีสมเด็จ อ.เมยวดี อ.เชียงขวัญ อ.ทุ่งเขาหลวง และ อ.เสลภูมิ

อำเภอที่มีอัตราป่วยโรคอาหารเป็นพิษสูงสุด 5 อันดับแรก คือ อ.ทุ่งเขาหลวง อ.ปทุมรัตต์ อ.เกษตรวิสัย อ.โพนทอง และ อ.เมืองร้อยเอ็ด



รูปที่ 5 จำนวนผู้ป่วยโรคอุจจาระร่วง จำแนกรายเดือน ปี 2560 เปรียบกับปี 2559 และมัธยฐาน 5 ปี



รูปที่ 6 จำนวนผู้ป่วยโรคอาหารเป็นพิษ จำแนกรายเดือน ปี 2560 เปรียบกับปี 2559 และมัธยฐาน 5 ปี

ตารางที่ 9 จำนวนผู้ป่วยและอัตราป่วยโรคอุจจาระร่วง จังหวัดร้อยเอ็ด ปี 2561

อำเภอ	เดือน												รวม	อัตราป่วย (ต่อแสน)
	ม.ค.	ก.พ.	มี.ค.	เม.ย.	พ.ค.	มิ.ย.	ก.ค.	ส.ค.	ก.ย.	ต.ค.	พ.ย.	ธ.ค.		
เมือง	498	404	422	270	343	366	278	255	271	175			3,282	2,102.05
เกษตรวิสัย	270	175	171	147	159	170	132	146	112	118			1,600	1,626.93
ปทุมรัตน์	118	106	84	52	51	50	49	50	40	41			641	1,194.09
จตุรพักตรพิมาน	170	136	131	96	120	86	86	91	83	80			1,079	1,338.08
ธวัชบุรี	189	105	148	149	118	126	117	126	105	95			1,278	1,869.16
พนมไพร	165	163	188	125	126	83	99	100	86	47			1,182	1,610.49
โพนทอง	387	286	311	251	226	230	203	185	210	125			2,414	2,237.90
โพธิ์ชัย	114	179	106	90	92	77	89	81	71	67			966	1,671.28
หนองพอก	158	164	172	114	126	89	139	89	91	60			1,202	1,830.00
เสลภูมิ	399	375	363	284	267	306	238	232	320	203			2,987	2,458.13
สุวรรณภูมิ	336	294	253	228	252	241	222	181	161	133			2,301	1,976.38
เมืองสรวง	32	29	25	33	30	30	16	22	21	15			253	1,090.66
โพนทราย	60	35	32	31	31	37	42	38	38	30			374	1,335.48
อาจสามารถ	139	137	154	162	126	132	106	101	91	95			1,243	1,668.37
เมยวดี	92	88	101	58	71	75	60	81	72	28			726	3,197.67
ศรีสมเด็จ	165	235	157	159	149	176	171	153	158	135			1,658	4,497.00
จังหาร	154	89	67	65	69	79	79	80	50	47			779	1,654.45
เชียงขวัญ	87	95	101	102	76	80	78	68	73	39			799	2,873.89
หนองฮี	65	64	90	38	28	49	23	26	23	21			427	1,714.52
ทุ่งเขาหลวง	158	100	69	59	48	66	42	21	31	28			622	2,630.80
<b>รวมทั้งหมด</b>	<b>3,756</b>	<b>3,259</b>	<b>3,145</b>	<b>2,513</b>	<b>2,508</b>	<b>2,548</b>	<b>2,269</b>	<b>2,126</b>	<b>2,107</b>	<b>1,582</b>			<b>25,813</b>	<b>1972.61</b>

ที่มา : ข้อมูล ณ วันที่ 28 ตุลาคม 2561 (จากรายงาน 506)



ตารางที่ 10 จำนวนผู้ป่วยและอัตราป่วยโรคอาหารเป็นพิษ จังหวัดร้อยเอ็ด ปี 2561

อำเภอ	เดือน												รวม	อัตราป่วย (ต่อแสน)
	ม.ค.	ก.พ.	มี.ค.	เม.ย.	พ.ค.	มิ.ย.	ก.ค.	ส.ค.	ก.ย.	ต.ค.	พ.ย.	ธ.ค.		
เมือง	84	56	92	73	59	95	73	54	56	54			696	445.77
เกษตรวิสัย	64	49	46	53	40	69	51	56	45	38			511	519.60
ปทุมรัตต์	68	26	22	22	24	71	46	39	45	34			397	739.55
จตุรพักตรพิมาน	4	9	5	7	11	6	7	2	4	2			57	70.69
ธวัชบุรี	37	25	24	37	36	21	31	45	25	19			300	438.77
พนมไพร	35	29	20	8	11	24	11	32	13	12			195	265.69
โพนทอง	56	47	44	40	54	73	65	71	55	40			545	505.24
โพธิ์ชัย	37	31	37	22	13	8	8	8	5	5			174	301.04
หนองพอก	35	23	24	19	20	17	19	15	17	21			210	319.72
เสลภูมิ	45	25	26	30	28	29	18	26	16	10			253	208.20
สุวรรณภูมิ	51	41	45	38	33	46	46	54	26	21			401	344.43
เมืองสรวง	1	0	2	1	0	3	4	4	3	1			19	81.91
โพนทราย	8	10	11	12	9	9	6	6	5	2			78	278.52
อาจสามารถ	21	11	8	11	16	13	17	10	10	14			131	175.83
เมยวดี	1	1	2	2	2	0	1	0	2	0			11	48.45
ศรีสมเด็จ	4	4	0	2	2	2	3	5	3	2			27	73.23
จังหาร	26	9	9	5	6	6	6	13	9	2			91	193.27
เชียงขวัญ	8	2	3	2	3	5	4	5	4	3			39	140.28
หนองฮี	0	1	1	1	4	0	0	0	2	3			12	48.18
ทุ่งเขาหลวง	36	35	35	29	24	19	6	13	11	10			218	922.05
รวมทั้งหมด	621	434	456	414	395	516	422	458	356	293			4,365	333.57

ที่มา : ข้อมูล ณ วันที่ 28 ตุลาคม 2561 (จากรายงาน 506)

### 3.5 สถานการณ์โรคเลปโตสไปโรซิสจังหวัดร้อยเอ็ด ปี 2561

ตั้งแต่ 1 มกราคม- 28 ตุลาคม 2561 มีรายงานผู้ป่วยด้วยโรคเลปโตสไปโรซิส จำนวน 59 ราย อัตราป่วยเท่ากับ 4.51 ต่อแสนประชากร เสียชีวิต 2 ราย (อ.เมืองร้อยเอ็ด) พบผู้ป่วยใน 18 อำเภอ อำเภอที่มีอัตราป่วยสูงสุด 3 อันดับแรก คือ อ.เมยวดี อ.จันทาร และ อ.ทุ่งเขาหลวง ตารางที่ 11 จำนวนและอัตราป่วยโรคเลปโตสไปโรซิส รายอำเภอ จำแนกรายเดือน ปี 2561

อำเภอ	เดือน												รวม	อัตราป่วย (ต่อแสน)
	ม.ค.	ก.พ.	มี.ค.	เม.ย.	พ.ค.	มิ.ย.	ก.ค.	ส.ค.	ก.ย.	ต.ค.	พ.ย.	ธ.ค.		
เมือง	1	0	1	0	1	0	2	1	3	3			12	7.69
-ในเขตเทศบาล	0	0	0	0	0	0	0	0	0	0			0	0.00
- นอกเขต	1	0	1	0	1	0	2	1	3	3			12	9.87
เกษตรวิสัย	0	0	1	0	0	0	0	1	0	0			2	2.03
ปทุมรัตน์	0	1	0	0	0	0	0	0	1	0			2	3.73
จตุรพักตรพิมาน	0	0	0	0	0	0	0	0	0	2			2	2.48
ธวัชบุรี	0	0	1	0	0	1	1	0	2	0			5	7.31
พนมไพร	0	0	1	1	0	0	0	0	1	0			3	4.09
โพนทอง	1	0	0	0	0	0	0	0	0	1			2	1.85
โพธิ์ชัย	1	0	0	0	0	0	0	1	0	0			2	3.46
หนองพอก	0	0	0	0	0	0	0	0	0	0			0	0.00
เสลภูมิ	2	0	1	1	0	1	0	2	2	1			10	8.23
สุวรรณภูมิ	0	1	1	1	0	0	0	0	2	0			5	4.29
เมืองสรวง	0	0	1	0	0	0	0	0	0	0			1	4.31
โพนทราย	0	0	0	0	0	0	0	0	0	0			0	0.00
อาจสามารถ	0	0	0	0	0	0	0	0	1	0			1	1.34
เมยวดี	0	0	0	0	0	0	1	0	1	0			2	8.81
ศรีสมเด็จ	0	0	0	0	0	0	1	0	0	0			1	2.71
จันทาร	0	0	0	0	0	1	1	1	0	1			4	8.50
เชียงขวัญ	0	0	0	0	0	0	0	2	0	0			2	7.19
หนองฮี	0	0	0	0	0	0	0	0	1	0			1	4.02
ทุ่งเขาหลวง	0	0	1	0	0	1	0	0	0	0			2	8.46
<b>รวมทั้งหมด</b>	<b>5</b>	<b>2</b>	<b>8</b>	<b>3</b>	<b>1</b>	<b>4</b>	<b>6</b>	<b>8</b>	<b>14</b>	<b>8</b>			<b>59</b>	<b>4.51</b>

ที่มา : ข้อมูล ณ วันที่ 28 ตุลาคม 2561 (จากรายงาน 506)

### 3.5 สถานการณ์โรคสครับไทฟัสจังหวัดร้อยเอ็ด ปี 2561

ตั้งแต่ 1 มกราคม- 28 ตุลาคม 2561 มีรายงานผู้ป่วยด้วยโรคสครับไทฟัส จำนวน 436 ราย อัตราป่วยเท่ากับ 33.32 ต่อแสนประชากร พบผู้ป่วยในทุกอำเภอ

อำเภอที่มีอัตราป่วยสูงสุด 3 อันดับแรก คือ อ.ทุ่งเขาหลวง อ.เมืองสรวง และ อ.หนองฮี ตารางที่ 12 จำนวนและอัตราป่วยโรคสครับไทฟัส รายอำเภอ จำแนกรายเดือน ปี 2561

อำเภอ	เดือน												รวม	อัตราป่วย (ต่อแสน)
	ม.ค.	ก.พ.	มี.ค.	เม.ย.	พ.ค.	มิ.ย.	ก.ค.	ส.ค.	ก.ย.	ต.ค.	พ.ย.	ธ.ค.		
เมือง	1	0	4	1	2	7	3	5	14	4			41	26.26
เกษตรวิสัย	1	0	1	0	1	3	1	7	3	5			22	22.37
ปทุมรัตน์	0	0	0	0	0	1	0	0	1	2			4	7.45
จตุรพักตรพิมาน	3	2	1	0	2	6	3	7	2	2			28	34.72
ธวัชบุรี	1	0	0	1	6	9	7	7	6	3			40	58.50
พนมไพร	1	0	3	2	2	3	6	7	15	3			42	57.23
โพนทอง	0	0	1	1	0	0	0	0	1	2			5	4.64
โพธิ์ชัย	0	0	1	1	0	0	0	0	0	0			2	3.46
หนองพอก	0	0	0	3	0	1	4	4	2	3			17	25.88
เสลภูมิ	2	0	1	2	2	4	6	10	17	13			57	46.91
สุวรรณภูมิ	0	0	1	2	1	3	6	10	10	9			42	36.07
เมืองสรวง	0	0	0	0	0	4	2	9	13	6			34	146.57
โพนทราย	0	0	0	0	0	1	0	1	2	2			6	21.42
อาจสามารถ	0	0	0	0	0	0	1	2	1	0			4	5.37
เมยวดี	0	0	0	0	0	1	0	0	1	0			2	8.81
ศรีสมเด็จ	1	1	0	0	0	0	0	1	1	1			5	13.56
จังหาร	0	0	0	1	0	1	1	2	3	2			10	21.24
เชียงขวัญ	0	1	1	0	0	1	0	4	2	3			12	43.16
หนองฮี	0	0	0	0	1	3	4	1	2	7			18	72.27
ทุ่งเขาหลวง	1	0	1	1	10	9	5	9	8	1			45	190.33
<b>รวมทั้งหมด</b>	<b>11</b>	<b>4</b>	<b>15</b>	<b>15</b>	<b>27</b>	<b>57</b>	<b>49</b>	<b>86</b>	<b>104</b>	<b>68</b>			<b>436</b>	<b>33.32</b>

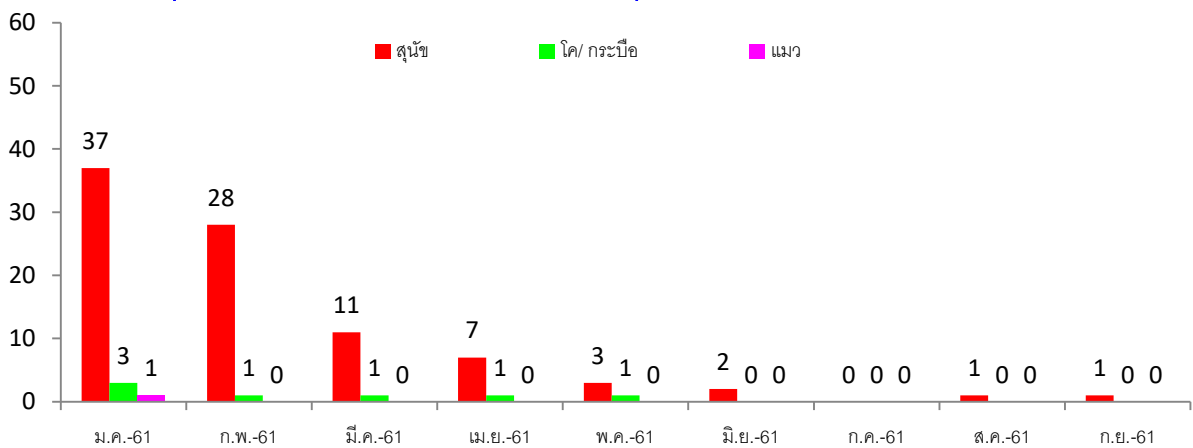
ที่มา : ข้อมูล ณ วันที่ 28 ตุลาคม 2561 (จากรายงาน 506)

## สถานการณ์โรคพิษสุนัขบ้าในคน ณ วันที่ 28 ตุลาคม 2561

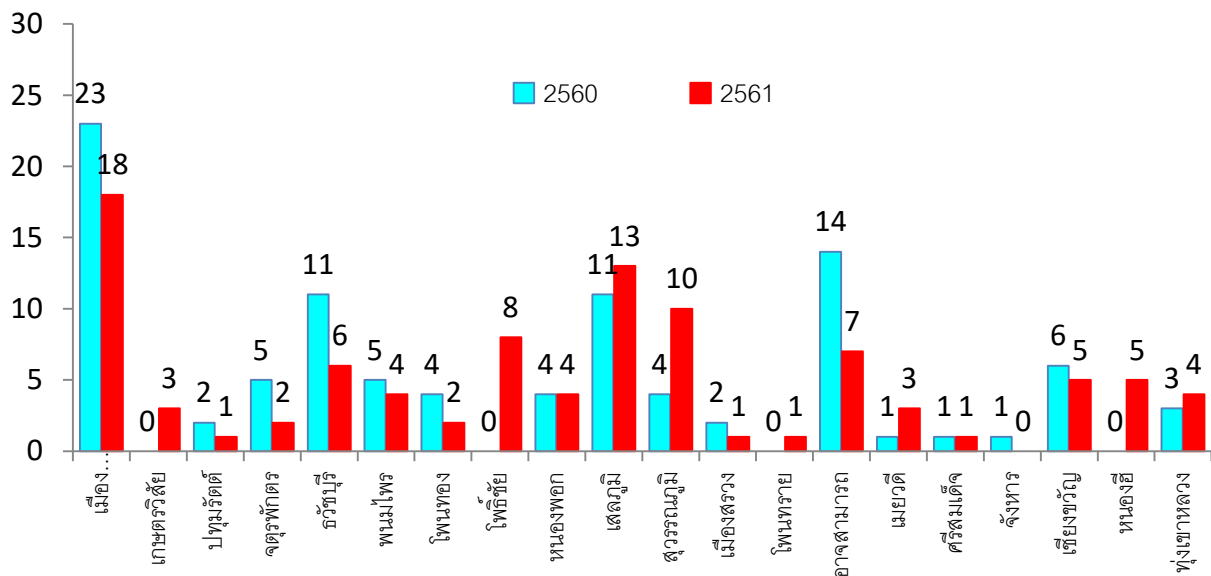
**สถานการณ์โรคพิษสุนัขบ้าในคนไทย** ในปี 2561 มีรายงานผู้เสียชีวิตด้วยโรคพิษสุนัขบ้า จำนวน 16 ราย คือ จ.บุรีรัมย์ และ จ.ระยอง จังหวัดละ 2 ราย จ.สุรินทร์ จ.สงขลา จ.ตรัง จ.นครราชสีมา จ.ประจวบคีรีขันธ์ จ.พัทลุง จ.หนองคาย จ.ยโสธร จ.กาฬสินธุ์ จ.มุกดาหาร ตาก และ จ.สุราษฎร์ธานี จังหวัดละ 1 ราย

### สถานการณ์โรคพิษสุนัขบ้าในสัตว์ จ.ร้อยเอ็ด ปี 2561 ข้อมูล ณ วันที่ 28 ต.ค.61

- พบจำนวนหัวสัตว์ที่ให้ผลบวกต่อโรคพิษสุนัขบ้า จำนวน 98 หัว จาก 19 อำเภอ (สุนัข 90 หัว โค 6 หัว กระบือ 1 หัว แมว 1 หัว)
- อำเภอที่ยังไม่พบหัวสัตว์บวก 1 อำเภอ คือ อ.จังหาร
- เดือนตุลาคม ไม่มีรายงานพื้นที่ตรวจพบโรคพิษสุนัขบ้าในสัตว์



รูปที่ 7 จำนวนหัวสัตว์ที่พบเชื้อโรคพิษสุนัขบ้า จ.ร้อยเอ็ด จำแนกรายเดือน ปี 2561



รูปที่ 8 จำนวนหัวสัตว์ที่ตรวจพบเชื้อโรคพิษสุนัขบ้า จำแนกรายอำเภอ ปี 2560 -2561