



1. การส่งรายงาน 506

ตั้งแต่ 26 กรกฎาคม ถึง 28 สิงหาคม 2561 สำนักงานสาธารณสุขจังหวัดร้อยเอ็ด ได้รับรายงานโรคที่เฝ้าระวังทางระบาดวิทยา จากบัตรรายงาน 506 จำนวน 6,535 บัตร โดยได้รับบัตรรายงานจากโรงพยาบาลส่งเสริมสุขภาพตำบล 220 แห่ง (1,223 บัตร) และจากโรงพยาบาลทุกแห่ง (5,312 บัตร)

ความทันเวลาในการส่งบัตรรายงาน 506 พบว่า ในภาพรวมโรงพยาบาลส่งเสริมสุขภาพตำบลมีการส่งรายงานทันเวลา ร้อยละ 91.25 สำหรับโรงพยาบาลชุมชนและโรงพยาบาลทั่วไป มีความทันเวลาในการรายงาน ร้อยละ 95.75

ความทันเวลาในการส่งรายงานในเดือนนี้

- สสอ. มีความทันเวลาในการส่งรายงานได้ตามเกณฑ์ (มากกว่า ร้อยละ 80) จำนวน 18 แห่ง
- สสอ. มีความทันเวลาในการส่งรายงาน**ไม่ได้ตามเกณฑ์** (น้อยกว่า ร้อยละ 80) 2 แห่ง คือ สสอ.เกษตรวิสัย และ สสอ.เชียงขวัญ
- รพ. มีความทันเวลาในการส่งรายงานได้ตามเกณฑ์ (มากกว่า ร้อยละ 80) จำนวน 19 แห่ง
- รพ. มีความทันเวลาในการส่งรายงาน**ไม่ได้ตามเกณฑ์** (น้อยกว่า ร้อยละ 80) 1 แห่ง คือ รพ.หนองฮี

2. สถานการณ์โรคเฝ้าระวังปี 2561 (ตั้งแต่ 1 มกราคม – 28 สิงหาคม 2561)

โรคที่มีรายงานผู้ป่วยสูงสุด 5 อันดับแรกตั้งแต่ต้นปี คือ อุจจาระร่วง รองลงมา คือ ปอดบวม ไข้ไม่ทราบสาเหตุ อาหารเป็นพิษ และ ตาแดง

โรคที่มีรายงานผู้ป่วยสูงสุด 5 อันดับแรก **เดือน สิงหาคม 2561** คือ อุจจาระร่วง รองลงมา คือ ปอดบวม ไข้ไม่ทราบสาเหตุ อาหารเป็นพิษ และ ไข้หวัดใหญ่

ตารางที่ 1 จำนวนและอัตราป่วยด้วยโรคเฝ้าระวังทางระบาดวิทยา 10 อันดับแรก จ.ร้อยเอ็ด ปี 2561

โรค	ปี 2561								รวม (ราย)	อัตราป่วย (ต่อแสน)
	ม.ค.	ก.พ.	มี.ค.	เม.ย.	พ.ค.	มิ.ย.	ก.ค.	ส.ค.		
1. อุจจาระร่วง	3,756	3,259	3,145	2,513	2,508	2,548	2,269	1,803	21,801	1666.02
2. ปอดบวม	793	687	854	653	685	672	741	1,020	6,105	466.54
3. ไข้ไม่ทราบสาเหตุ	347	346	422	353	484	675	687	584	3,898	297.88
4.อาหารเป็นพิษ	621	434	456	414	395	516	422	400	3,658	279.54
5. ตาแดง	204	254	222	217	213	185	138	186	1,619	123.72
6. ไข้เลือดออก	4	7	6	28	184	370	264	107	970	74.13
7 ไข้หวัดใหญ่	43	38	38	30	43	124	191	338	845	64.57
8. สุกใส	114	197	236	119	55	30	33	37	821	62.74
9. มือเท้าปาก	25	39	42	23	39	218	276	123	785	59.99
10 สดริบไทฟัส	11	4	15	15	27	57	49	57	235	17.96

ตารางที่ 2 จำนวนและร้อยละสถานบริการที่ส่งบัตรรายงาน 506 และความทันเวลา รายอำเภอ
ระหว่างวันที่ 26 กรกฎาคม 2561 - 28 สิงหาคม 2561

อำเภอ	จำนวน ครั้งที่ส่ง รายงาน (ครั้ง)	จำนวน รพ.สต. ที่ส่งรายงาน /รพ.สต.ทั้งหมด	จำนวนบัตร ทันเวลา / บัตรทั้งหมด	ทันเวลา ร้อยละ	โรงพยาบาล	จำนวนบัตร ทันเวลา / บัตรทั้งหมด	ทันเวลา ร้อยละ
1. เมือง	24	15 / 18	71 / 79	89.87	1. ร้อยเอ็ด	1,296 / 1,394	92.97
2.เกษตรวิสัย	16	15 / 15	83 / 132	62.88	2.เกษตรวิสัย	374 / 389	96.14
3. ปทุมรัตน์	12	12 / 12	56 / 59	94.92	3. ปทุมรัตน์	92 / 92	100.00
4.จตุรพักตร ฯ	12	10 / 12	14 / 17	82.35	4.จตุรพักตร ฯ	109 / 120	90.83
5. วัชบุรี	20	11 / 11	82 / 82	100.00	5. วัชบุรี	50 / 59	84.75
6. พนมไพร	30	15 / 15	90 / 90	100.00	6. พนมไพร	152 / 152	100.00
7. โพนทอง	30	21 / 21	60 / 60	100.00	7. โพนทอง	781 / 781	100.00
8. โพธิ์ชัย	15	9 / 9	42 / 46	91.30	8. โพธิ์ชัย	72 / 72	100.00
9. หนองพอก	21	12 / 12	74 / 81	91.36	9. หนองพอก	140 / 141	99.29
10.เสลภูมิ	12	24 / 25	172 / 180	95.56	10.เสลภูมิ	293 / 302	97.02
11.สุวรรณภูมิ	14	17 / 17	145 / 148	97.97	11.สุวรรณภูมิ	427 / 468	91.24
12. เมืองสรวง	10	4 / 5	7 / 7	100.00	12. เมืองสรวง	126 / 126	100.00
13. โพนทราย	12	5 / 5	10 / 10	100.00	13. โพนทราย	90 / 90	100.00
14. อาจสามารถ	30	13 / 13	57 / 57	100.00	14. อาจสามารถ	172 / 174	98.85
15. เมยวดี	6	5 / 5	23 / 25	92.00	15. เมยวดี	112 / 112	100.00
16. ศรีสมเด็จ	17	6 / 7	26 / 27	96.30	16. ศรีสมเด็จ	267 / 267	100.00
17. จัंहาร	17	10 / 10	47 / 47	100.00	17. จัंहาร	148 / 150	98.67
18. เชียงขวัญ	26	7 / 7	33 / 49	67.35	18. เชียงขวัญ	54 / 54	100.00
19. หนองฮี	8	6 / 7	11 / 12	91.67	19. หนองฮี	14 / 30	46.67
20. ทุ่งเขาหลวง	22	5 / 5	13 / 15	86.67	20. ทุ่งเขาหลวง	93 / 93	100.00
					21. จุรีเวช	218 / 240	90.83
					22 ร้อยเอ็ดธนบุรี	6 / 6	100.00
รวม		220 / 229	1,116 / 1,223	91.25		5086 / 5312	95.75

หมายเหตุ

รพ.สต. ที่ไม่มีการส่งรายงาน 506 ในเดือนนี้ 9 แห่ง ดังนี้

- อ.เมือง 3 แห่ง คือ รพ.สต.ปอภาร รพ.สต.บ้านแมต และ รพ.สต.หนองจิก
- อ.จตุรพักตรพิมาน 2 แห่ง คือ รพ.สต.เมืองหงส์ และ รพ.สต.อีง่อง
- อ.เมืองสรวง 1 แห่ง คือ รพ.สต.บ้านข่อย
- อ.เสลภูมิ 1 แห่ง คือ รพ.สต.สาตนาดี
- อ.หนองฮี 1 แห่ง คือ รพ.สต.สาวแห
- อ.ศรีสมเด็จ 1 แห่ง คือ รพ.สต.หนองแวงควง

3. สถานการณ์โรคที่สำคัญในเดือนสิงหาคม 2561

3.1 สถานการณ์ไข้เลือดออก

ประเทศไทย (ข้อมูล ณ วันที่ 26 สิงหาคม 2561)

ตั้งแต่ 1 มกราคม – 26 สิงหาคม 2561 มีรายงานผู้ป่วยไข้เลือดออกทั้งประเทศรวม 50,079 ราย มีผู้ป่วยเสียชีวิต 65 ราย อัตราป่วยเท่ากับ 76.07 ต่อแสนประชากร อัตราป่วยตายร้อยละ 0.13 จำนวนผู้ป่วยมากกว่าปี 2560 ในช่วงเวลาเดียวกัน 1.5 เท่า

จำแนกรายภาค พบว่า ภาคกลาง มีอัตราป่วยสูงสุด (อัตราป่วย 92.68 ต่อแสนประชากร) รองลงมา คือ ภาคเหนือ ภาคใต้ และภาคตะวันออกเฉียงเหนือ อัตราป่วย 84.22 , 79.04 และ 53.54 ต่อแสนประชากร ตามลำดับ



สถานการณ์โรคไข้เลือดออกประเทศไทย ปี 2561

ข้อมูล ณ วันที่ 26 สิงหาคม 2561

จำนวนผู้ป่วยสะสม	50,079	ราย
จำนวนผู้ป่วยเสียชีวิต	65	ราย
อัตราป่วย	76.07	ต่อประชากรแสนคน
อัตราป่วยตาย	ร้อยละ 0.13	

ภาค	ผู้ป่วย (ราย)	ผู้ป่วยตาย (ราย)	อัตราป่วย ต่อแสน	อัตราป่วยตาย ร้อยละ
เหนือ	10,449	10	84.22	0.10
ตะวันออกเฉียงเหนือ	11,713	10	53.54	0.09
กลาง	20,554	34	92.68	0.17
ใต้	7,363	11	79.04	0.15
รวมทั้งประเทศ	50,079	65	76.07	0.13

ที่มา : รายงาน 506 สำนักระบาดวิทยา

สถานการณ์โรคไข้เลือดออกประเทศไทย ปี พ.ศ. 2561

สัปดาห์ที่ 33
ปี 2561

ข้อมูล ณ วันที่
26 สิงหาคม 2561

ปี พ.ศ.	2561	2560	2559	2558	2557	2556
ป่วย (ราย)	50,079	33,271	35,872	69,796	24,873	12,4009
ตาย (ราย)	65	48	28	45	23	102
อัตราป่วยต่อแสน	76.07	50.85	54.83	107.17	38.29	193.53
อัตราป่วยตาย(%)	0.13	0.14	0.08	0.06	0.09	0.08

ณ ช่วงเวลาเดียวกัน ปี2561 มีรายงานผู้ป่วย มากกว่าปี 2560 ร้อยละ 50.5 (1.5 เท่า)
จำนวนผู้ป่วย เพิ่มขึ้นจากสัปดาห์ที่ผ่านมา 2,930 ราย

ที่มา : รายงาน 506 สำนักระบาดวิทยา

สถานการณ์โรคไข้เลือดออก จ.ร้อยเอ็ด ปี 2561

(ข้อมูล ณ วันที่ 28 สิงหาคม 2561)

ตั้งแต่ 1 มกราคม 2561 - 28 สิงหาคม 2561 มีรายงานผู้ป่วยไข้เลือดออก จำนวน 970 ราย ไม่มีผู้ป่วยเสียชีวิต อัตราป่วย เท่ากับ 74.13 ต่อแสนประชากร

จำนวนผู้ป่วยปีนี้ มีแนวโน้มเพิ่มสูงขึ้นในช่วงเดือนพฤษภาคม - กรกฎาคม ผู้ป่วยมากกว่าปี 2560 และ ค่ามัธยฐาน 5 ปี ประมาณ 1.4 เท่า อัตราป่วย เป็นลำดับที่ 35 ของประเทศ ลำดับที่ 4 ของภาคตะวันออกเฉียงเหนือ และ ลำดับที่ 1 ของเขตสุขภาพที่ 7

กลุ่มอายุที่พบผู้ป่วยสูงสุด คือ กลุ่มเด็กนักเรียน อายุ 10-14 ปี อายุ 5-9 ปี และ 15-24 ปี พื้นที่เกิดโรคไข้เลือดออก ในปี 2561 พบผู้ป่วย 20 อำเภอ 153 ตำบล 435 หมู่บ้าน อำเภอที่มีอัตราป่วยสูงสุด 5 อันดับแรก คือ อ.หนองฮี อ.เชียงขวัญ อ.หนองพอก อ.สุวรรณภูมิ และ อ.ธวัชบุรี

สถานการณ์โรคไข้เลือดออกจังหวัดร้อยเอ็ด ปี 2561

ข้อมูล ณ วันที่ 28 สิงหาคม 2561 (รายงาน 506)

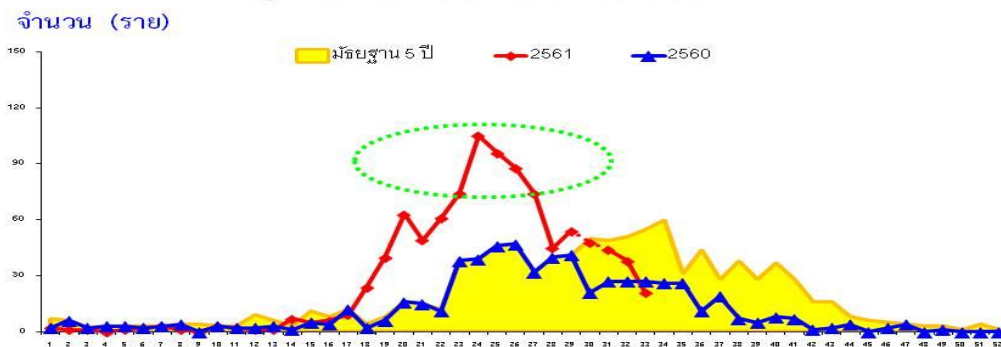
* จำนวนผู้ป่วย	970	ราย
* เสียชีวิต	0	ราย
* อัตราป่วย	74.13	ต่อประชากรแสนคน
* อัตราป่วยตายร้อยละ	0.00	



อัตราป่วยอยู่ในอันดับที่ 35 ของประเทศ ลำดับที่ 4 ภาคตะวันออกเฉียงเหนือ

จำนวนผู้ป่วยโรคไข้เลือดออก จำแนกตามสัปดาห์ ปี 2561 จ.ร้อยเอ็ด เปรียบเทียบกับปี 2560 และ มัธยฐาน 5 ปี

ข้อมูล ณ วันที่ 28 สิงหาคม 2561 (รายงาน 506)

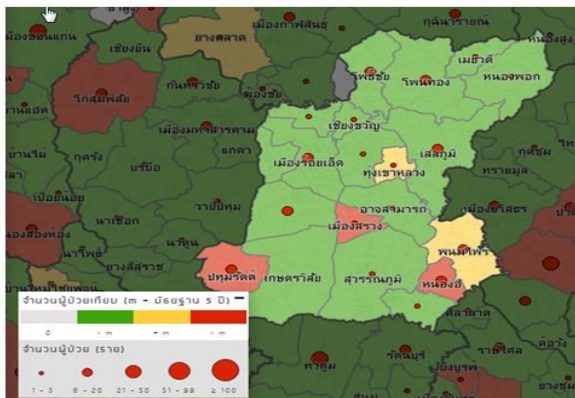


จำนวนผู้ป่วยรายสัปดาห์ปี 2561 จำนวนผู้ป่วยเพิ่มสูงมากขึ้นในสัปดาห์ที่ 18 - 27 และมีแนวโน้มลดลงในสัปดาห์ที่ 28

อัตราป่วยไข้เลือดออก จำแนกรายอำเภอ จ.ร้อยเอ็ด ปี 2561
(ตั้งแต่ 1 มกราคม - 28 สิงหาคม 2561)



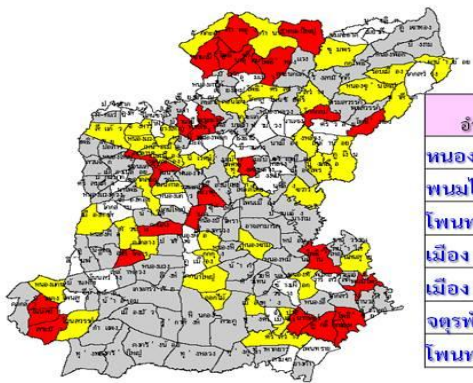
อำเภอที่มีผู้ป่วยในช่วง 4 สัปดาห์ล่าสุดมากกว่าค่ามัธยฐาน 5 ปี
(จากโปรแกรมทันโรค)



อำเภอ	จำนวนผู้ป่วย wk 30-33	มัธยฐาน 5 ปี wk 33-33
เมืองร้อยเอ็ด	21	33
เกษตรวิสัย	3	27
ปทุมรัตต์	10	6
จตุรพักตรพิมาน	13	18
ธวัชบุรี	7	9
พนมไพร	9	9
โพนทอง	19	25
โพนชัย	7	16
หนองพอก	7	7
เสดภูมิ	9	11
สุวรรณภูมิ	13	20
เมืองสรวง	3	1
โพนทราย	1	6
อาจสามารถ	3	10
เมยวดี	1	3
ศรีสมเด็จ	0	10
จังหาร	3	4
เชียงขวัญ	5	5
หนองฮี	14	2
ทุ่งเขาหลวง	3	3

อำเภอที่มีผู้ป่วยมากกว่าค่ามัธยฐานในช่วง 4 สัปดาห์ล่าสุด 3 อำเภอ คือ
หนองฮี ปทุมรัตต์ เมืองสรวง

ตำบลที่พบผู้ป่วยไข้เลือดออกในช่วง 4 สัปดาห์ล่าสุด ปี 2561
สัปดาห์ที่ 30 - 33 (29 ก.ค. - 28 ส.ค. 61) จากรายงาน 506



พบผู้ป่วย 74 ตำบล 110 หมู่บ้าน

อำเภอ	ตำบล	Wk 30 -33	wk30	wk 31	wk32	wk33
หนองฮี	เด่นราษฎร์	10	2	2	4	2
พนมไพร	โพธิ์ใหญ่	6	1	0	2	3
โพนทอง	โพธิ์ทอง	6	4	1	1	0
เมือง	ในเมือง	4	2	2	0	0
เมือง	เหนือเมือง	4	2	2	0	0
จตุรพักตร	หัวช้าง	4	1	3	0	0
โพนทอง	ค่านาคี	4	0	4	0	0

- สีแดง หมายถึง ตำบล พบผู้ป่วย 1-2 สัปดาห์ที่ผ่านมา
- สีเหลือง หมายถึง ตำบล พบผู้ป่วย 3-4 สัปดาห์ที่ผ่านมา
- สีเทา หมายถึง ตำบลพบผู้ป่วย รายสุดท้ายเกิน 4 สัปดาห์
- สีขาว หมายถึง ตำบลไม่พบผู้ป่วย

ตารางที่ 3 จำนวนผู้ป่วยโรคไข้เลือดออก รายอำเภอ จำแนกรายสัปดาห์ จังหวัดร้อยเอ็ด ปี 2561

อำเภอ	รวม สัปดาห์ที่ 1-33 (1ม.ค.61-28 ส.ค.61)	สัปดาห์ที่พบผู้ป่วย				
		Wk 30-33 (29 กค.- 28 สค)	Wk 30 29 กค. - 4 สค.	Wk 31 5 - 11 สค.	Wk 32 12 -18 ส.ค.	Wk 33 29 - 28 สค
เมือง	120	21	5	9	6	1
เกษตรวิสัย	87	3	3	0	0	0
ปทุมรัตต์	18	10	5	2	1	2
จตุรพักตร ำ	66	13	4	4	5	0
ธวัชบุรี	74	7	5	1	0	1
พนมไพร	38	9	0	2	3	4
โพนทอง	54	19	2	7	6	4
โพธิ์ชัย	17	7	2	2	2	1
หนองพอก	96	7	3	0	4	0
เสลภูมิ	54	9	4	3	2	0
สุวรรณภูมิ	137	13	9	3	1	0
เมืองสรวง	11	3	0	2	1	0
โพนทราย	4	1	0	1	0	0
อาจสามารถ	54	3	1	1	1	0
เมยวดี	2	1	0	1	0	0
ศรีสมเด็จ	24	0	0	0	0	0
จังหาร	9	3	1	2	0	0
เสิงสาง	42	5	1	1	0	3
หนองฮี	46	14	3	2	5	4
ทุ่งเขาหลวง	17	3	0	1	1	1
รวมทั้งหมด	970	151	48	44	38	21

หมายเหตุ : จำนวนผู้ป่วยสัปดาห์สุดท้าย ยังได้รับรายงานไม่ครบถ้วน อาจมีการเปลี่ยนแปลงได้

ในช่วง 4 สัปดาห์ล่าสุด (ระหว่างวันที่ 29 กรกฎาคม - 28 สิงหาคม 2561) พบผู้ป่วย 151 ราย จาก 19 อำเภอ 74 ตำบล 110 หมู่บ้าน อำเภอที่พบผู้ป่วยสูงสุด 3 อันดับแรก คือ อ.เมือง 21ราย รองลงมาคือ อ.โพนทอง 19 และ อ.หนองฮี 14 ราย

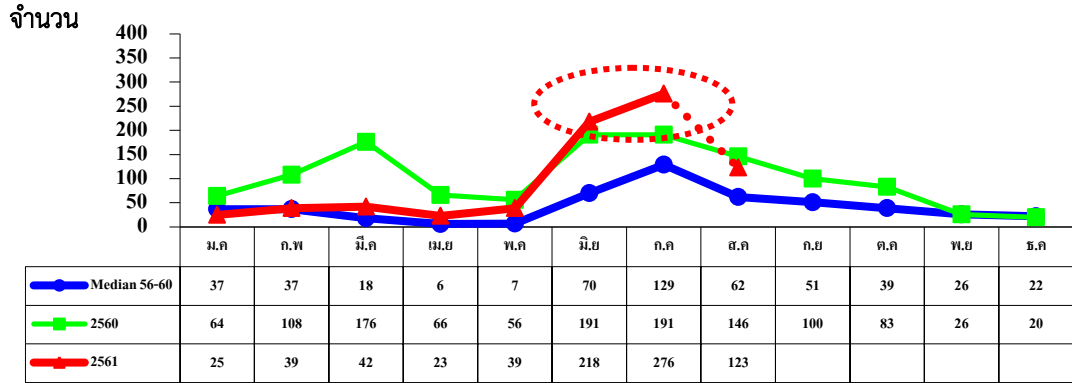
ตารางที่ 4 จำนวนผู้ป่วยและอัตราป่วยไข้เลือดออก รายอำเภอ จำแนกรายเดือน จ.ร้อยเอ็ด ปี 2561

อำเภอ	เดือน											รวม	อัตราป่วย (ต่อแสน)	
	ม.ค.	ก.พ.	มี.ค.	เม.ย.	พ.ค.	มิ.ย.	ก.ค.	ส.ค.	ก.ย.	ต.ค.	พ.ย.			ธ.ค.
เมือง	0	1	0	0	10	51	41	17					120	76.86
-ในเขตเทศบาล	0	0	0	0	1	9	8	3					21	60.77
-นอกเขต	0	1	0	0	9	42	33	14					99	81.43
เกษตรวิสัย	0	0	0	0	12	43	32	0					87	88.46
ปทุมรัตน์	0	0	0	0	1	6	4	7					18	33.53
จตุรพักตรพิมาน	1	1	2	0	6	22	26	8					66	81.85
ธวัชบุรี	0	2	0	5	20	30	15	2					74	108.23
พนมไพร	0	0	0	1	1	20	6	10					38	51.78
โพนทอง	0	0	0	0	5	14	18	17					54	50.06
โพธิ์ชัย	0	0	1	0	0	4	8	4					17	29.41
หนองพอก	0	2	0	6	24	40	20	4					96	146.16
เสลภูมิ	1	0	0	0	3	24	21	5					54	44.44
สุวรรณภูมิ	1	0	1	2	22	60	47	4					137	117.67
เมืองสรวง	0	0	0	0	0	6	2	3					11	47.42
โพนทราย	0	0	0	1	0	2	0	1					4	14.28
อาจสามารถ	1	1	1	8	19	17	5	2					54	72.48
เมยวดี	0	0	0	0	0	0	1	1					2	8.81
ศรีสมเด็จ	0	0	0	1	12	7	4	0					24	65.10
จังหาร	0	0	0	0	0	2	5	2					9	19.11
เสิงสาง	0	0	0	3	23	8	4	4					42	151.07
หนองฮี	0	0	0	1	24	6	2	13					46	184.70
ทุ่งเขาหลวง	0	0	1	0	2	8	3	3					17	71.90
รวมทั้งหมด	4	7	6	28	184	370	264	107					970	74.13

ข้อมูล ณ วันที่ 28 สิงหาคม 2561 (จากรายงาน 506)

3.2 โรคมือ เท้า ปาก (Hand Foot Mouth Disease)

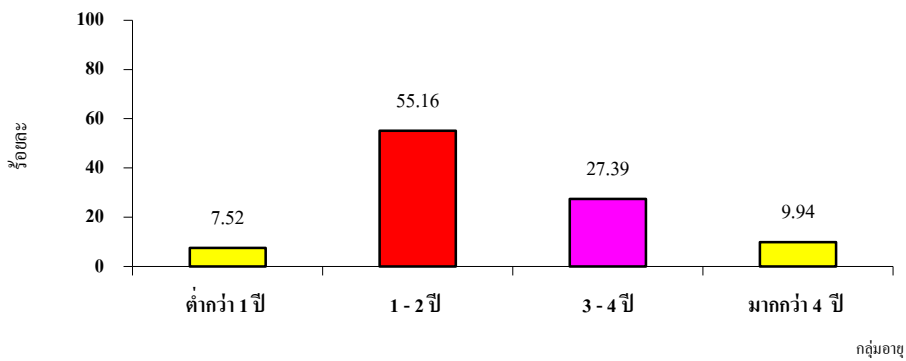
ตั้งแต่ 1 มกราคม 2561 – 28 สิงหาคม 2561 มีรายงานผู้ป่วยโรคมือเท้าปาก 785 ราย อัตราป่วย 59.99 ต่อประชากรแสนคน ไม่มีเสียชีวิต จำนวนผู้ป่วยในปี 2561 ในช่วงเดือน ม.ค.- พ.ค. ใกล้เคียงกับค่ามัธยฐาน 5 ปี และจำนวนผู้ป่วยมีแนวโน้มเพิ่มสูงมากขึ้นในเดือนมิถุนายนและกรกฎาคม มากกว่าค่ามัธยฐาน 5 ปี ในช่วงเวลาเดียวกัน 2.1 เท่า



รูปที่ 1 จำนวนผู้ป่วยโรคมือ เท้าและปาก จำแนกรายเดือน ปี 2561 เปรียบเทียบ ปี 2560 และ ค่ามัธยฐานย้อนหลัง 5 ปี (พ.ศ. 2556 - 2560)

กลุ่มอายุที่พบผู้ป่วยสูงสุด คือ อายุ 1 - 2 ปี (ร้อยละ 55.16) รองลงมา คือ กลุ่มอายุ 3 - 4 ปี (ร้อยละ 27.39)

ส่วนใหญ่ พบการระบาดใน ศูนย์พัฒนาเด็กเล็ก โรงเรียนอนุบาล



รูปที่ 2 ร้อยละผู้ป่วยโรคมือเท้าปาก จำแนกตามกลุ่มอายุ จ.ร้อยเอ็ด ปี 2561

การป้องกันโรคมือ เท้า ปาก ต้องอาศัยความร่วมมือศูนย์เด็กเล็ก โรงเรียนอนุบาล

ศูนย์เด็กเล็กและโรงเรียนอนุบาล ควรตรวจ คัดกรองเด็กนักเรียนทุกวัน หากพบเด็กมีไข้หรือมีอาการ สงสัยเป็นโรคมือ เท้า ปาก ให้แยกเด็กป่วยไม่ให้คลุกคลี กับเด็กปกติ ให้เด็กที่ป่วยหยุดเรียน และส่งต่อเพื่อรับ การรักษา และระยะนี้ ควรดูแลให้ เด็กล้างมือบ่อยๆ การทำความสะอาดอุปกรณ์เครื่องมือ ของใช้ และของ เล่นเด็ก สำหรับผู้ปกครองควรป้องกันโรคมือ เท้า ปาก แก่ลูกหลานโดยหลีกเลี่ยงการสัมผัสใกล้ชิดผู้ป่วย และ ระมัดระวังการไอรดกัน ล้างมือให้สะอาดก่อนและกินอาหาร และหลังการขับถ่าย ใช้ช้อนกลางและหลีกเลี่ยง การใช้แก้วน้ำ หรือหลอดดูดร่วมกัน ในพื้นที่ที่มีการระบาดของโรค ไม่ควรนำเด็กเล็กไปชุมนุมชนสาธารณะ ที่มีคนอยู่ เป็นจำนวนมาก เช่น ตลาด ห้างสรรพสินค้า

ตารางที่ 5 จำนวนผู้ป่วยและอัตราป่วยโรคมือเท้าปาก จำแนกรายเดือน จ.ร้อยเอ็ด ปี 2561

อำเภอ	เดือน												รวม	อัตราป่วย (ต่อแสน)
	ม.ค.	ก.พ.	มี.ค.	เม.ย.	พ.ค.	มิ.ย.	ก.ค.	ส.ค.	ก.ย.	ต.ค.	พ.ย.	ธ.ค.		
เมือง	5	6	1	1	11	22	23	17					86	55.08
เกษตรวิสัย	4	0	7	1	5	23	23	3					66	67.11
ปทุมรัตน์	0	0	0	0	0	8	8	5					21	39.12
จตุรพักตรพิมาน	1	3	7	0	3	7	23	8					52	64.49
ธวัชบุรี	2	0	0	2	0	5	20	5					34	49.73
พนมไพร	1	0	0	0	1	3	8	5					18	24.53
โพนทอง	1	5	11	7	1	28	19	8					80	74.16
โพธิ์ชัย	1	0	0	0	7	42	7	3					60	103.81
หนองพอก	1	0	1	1	0	4	6	10					23	35.02
เสลภูมิ	2	6	1	1	0	8	20	17					55	45.26
สุวรรณภูมิ	3	10	8	5	9	19	29	9					92	79.02
เมืองสรวง	2	2	0	0	0	2	2	1					9	38.80
โพนทราย	0	1	3	0	1	2	3	5					15	53.56
อาจสามารถ	1	1	1	3	1	14	45	11					77	103.35
เมยวดี	0	0	0	0	0	0	0	1					1	4.40
ศรีสมเด็จ	1	2	0	0	0	1	1	0					5	13.56
จังหาร	0	1	1	0	0	9	10	3					24	50.97
เชียงขวัญ	0	0	0	2	0	17	14	9					42	151.07
หนองฮี	0	2	1	0	0	2	4	0					9	36.14
ทุ่งเขาหลวง	0	0	0	0	0	2	11	3					16	67.67
รวมทั้งหมด	25	39	42	23	39	218	276	123					785	59.99

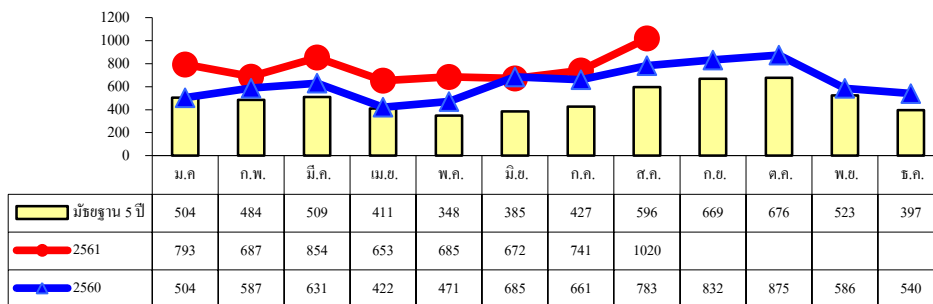
ที่มา : ข้อมูล ณ วันที่ 28 สิงหาคม 2561 (จากรายงาน 506)

3.3 สถานการณ์โรคปอดบวมและไข้หวัดใหญ่จังหวัดร้อยเอ็ด ปี 2560

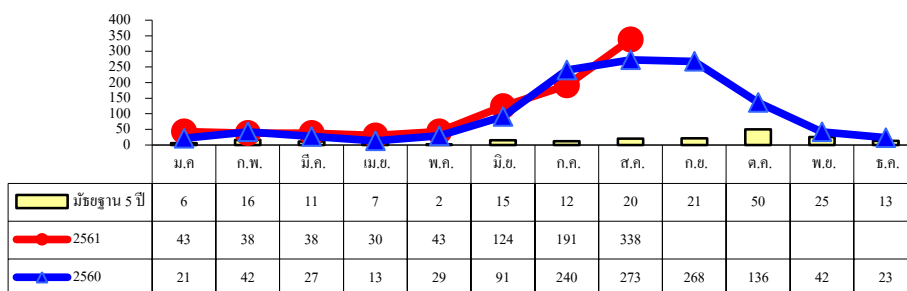
ตั้งแต่ 1 มกราคม – 28 สิงหาคม 2561 มีรายงานผู้ป่วยผู้ป่วยโรคปอดบวม 6,105 ราย อัตราป่วยเท่ากับ 466.54 ต่อประชากรแสนคน โรคไข้หวัดใหญ่ 845 ราย เสียชีวิต 1 ราย อัตราป่วย 64.57 ต่อประชากรแสนคน จำนวนผู้ป่วยปอดบวม และไข้หวัดใหญ่ ปี 2561 มากกว่า ปี 2560 และค่ามัธยฐาน 5 ปี ในช่วงเวลาเดียวกัน ผู้ป่วยไข้หวัดใหญ่และปอดบวม มีแนวโน้มเพิ่มสูงมากขึ้น ในช่วงเดือนมิถุนายนถึง สิงหาคม

ในเดือนสิงหาคม พบการระบาดเป็นกลุ่มก้อน 1 เหตุการณ์ พบเชื้อ ไข้หวัดใหญ่ชนิด A H1N12009

กลุ่มอายุที่มีอัตราป่วยสูงสุด โรคปอดบวม คือ กลุ่มอายุ 0-4 ปี และ กลุ่มอายุ 65 ปีขึ้นไป สำหรับโรคไข้หวัดใหญ่ กลุ่มอายุที่มีอัตราป่วยสูงสุด คือ กลุ่มอายุ 0-4 ปี และ กลุ่มอายุ 5-9 ปี



รูปที่ 3 จำนวนผู้ป่วยโรคปอดบวม รายเดือน ปี 2560-2561 และมัธยฐาน 5 ปี จ.ร้อยเอ็ด



รูปที่ 4 จำนวนผู้ป่วยโรคไข้หวัดใหญ่ รายเดือน ปี 2560-2561 และมัธยฐาน 5 ปี จ.ร้อยเอ็ด

การเฝ้าระวังผู้ป่วยกลุ่มอาการคล้ายไข้หวัดใหญ่ (ILI) จังหวัดร้อยเอ็ด

ผลการเฝ้าระวังผู้ป่วยกลุ่มอาการคล้ายไข้หวัดใหญ่ผู้ป่วยนอก ของโรงพยาบาลทั่วไปและโรงพยาบาลชุมชน จังหวัดร้อยเอ็ด จำนวน 17 แห่ง ในปี 2561 พบว่า สัดส่วน ILI ในภาพรวมของจังหวัด ตั้งแต่สัปดาห์ที่ 1 – 33 น้อยกว่าร้อยละ 5 เมื่อพิจารณารายโรงพยาบาล ในช่วง 4 สัปดาห์ล่าสุด (สัปดาห์ที่ 30-33) พบว่า รพ.ที่มีสัดส่วน ILI มีแนวโน้มเพิ่มขึ้น (ร้อยละ 5 – 10) จำนวน 6 แห่ง คือ จตุรพักตรพิมาน โพนทอง โพนทราย เมยวดี ศรีสมเด็จ และ จังหาร

มาตรการการป้องกันโรคไข้หวัดใหญ่

➔ มาตรการ “ปิด ล้าง เลี่ยง หยุด”

1.ปิด คือ ปิดปาก ปิดจมูก เมื่อไอ จาม ต้องใช้ผ้าหรือกระดาษทิชชูปิดปากและจมูกทุกครั้ง หากเจ็บป่วยด้วยไข้หวัดใหญ่ ควรใส่หน้ากากอนามัย

2.ล้าง คือล้างมือบ่อยๆ ด้วยน้ำและสบู่เมื่อสัมผัสสิ่งของ เช่น กลอนประตู ลูกบิด ราวบันได ราวบนรถโดยสาร

3.เลี่ยง คือ หลีกเลี่ยงการคลุกคลีใกล้ชิดกับผู้ป่วย

4.หยุด คือ เมื่อป่วยควรหยุดเรียน หยุดงาน หยุดกิจกรรมในสถานที่แออัด แม้ผู้ป่วยจะมีอาการไม่มากก็ควรหยุดพักรักษาตัวอยู่ที่บ้านเป็นเวลา 7 วันนับจากวันเริ่มป่วย

สัญญาณเตือนอันตรายที่ต้องรีบพาเด็กไปพบแพทย์ทันที คือ ใช้สูง รู้สึกหอบ เหนื่อย หรือภายใน 2 วัน แล้วอาการไม่ดีขึ้น โดยเฉพาะ เด็กเล็ก ผู้สูงอายุ หญิงตั้งครรภ์ และผู้มีโรคประจำตัว

หากพบการระบาดของโรคไข้หวัดใหญ่ ลักษณะเป็นกลุ่มก้อน ให้แจ้งเจ้าหน้าที่สาธารณสุขทันที

ไข้หวัดใหญ่

ทุกสายพันธุ์

ป้องกันได้ด้วยมาตรการ **ปิด ล้าง เลี่ยง หยุด**

และฉีดวัคซีนป้องกัน



กรมควบคุมโรค

Department of Disease Control



ปิด ปากและจมูกเมื่อไอ/จาม หรือเมื่อมีอาการป่วย



ล้าง มือบ่อยๆด้วยน้ำและสบู่ หรือแอลกอฮอล์เจล



เลี่ยง ผู้ป่วยคล้ายไข้หวัดใหญ่ หรือสถานที่คนอยู่หนาแน่น



หยุด กิจกรรม พักรักษาที่บ้าน ถ้าอาการไม่ดีขึ้นรีบหาหมอ

ฉีดวัคซีน

ป้องกันในกลุ่มเสี่ยง ได้แก่ หญิงตั้งครรภ์ โรคอ้วน ผู้ป่วยเรื้อรัง ผู้สูงอายุ ผู้พิการทางสมอง เด็กเล็ก

DDC กรมควบคุมโรค
Department of Disease Control

IUDC สถาบันป้องกันควบคุมโรคเขตเมือง
Institute for Urban Disease Control and Prevention



สายด่วน
กรมควบคุมโรค
1422

ตารางที่ 6 จำนวนผู้ป่วยและอัตราป่วยโรคปอดบวม จังหวัดร้อยเอ็ด ปี 2561

อำเภอ	เดือน												รวม	อัตราป่วย (ต่อแสน)
	ม.ค.	ก.พ.	มี.ค.	เม.ย.	พ.ค.	มิ.ย.	ก.ค.	ส.ค.	ก.ย.	ต.ค.	พ.ย.	ธ.ค.		
เมือง	103	95	110	86	98	118	102	146					858	549.53
เกษตรวิสัย	73	52	66	48	62	75	52	68					496	504.35
ปทุมรัตน์	15	25	19	13	19	27	27	30					175	326.00
จตุรพักตรพิมาน	74	73	119	76	66	25	39	26					498	617.57
ธวัชบุรี	34	34	43	26	39	31	34	52					293	428.53
พนมไพร	42	30	32	41	31	26	34	36					272	370.60
โพนทอง	70	41	53	54	47	40	50	106					461	427.37
โพธิ์ชัย	19	13	13	6	12	14	25	30					132	228.37
หนองพอก	17	12	25	24	14	17	22	46					177	269.48
เสลภูมิ	53	52	63	67	57	52	79	102					525	432.05
สุวรรณภูมิ	77	71	54	42	57	63	77	112					553	474.98
เมืองสรวง	13	13	19	13	21	10	17	19					125	538.86
โพนทราย	25	18	23	16	16	29	27	41					195	696.30
อาจสามารถ	46	40	34	34	42	36	31	43					306	410.72
เมยวดี	30	33	64	37	22	22	16	19					243	1070.30
ศรีสมเด็จ	13	10	22	7	16	12	19	26					125	339.04
จังหาร	38	28	37	30	27	29	24	48					261	554.32
เชียงขวัญ	14	14	27	16	20	15	31	25					162	582.69
หนองฮี	13	9	12	6	7	9	9	16					81	325.24
ทุ่งเขาหลวง	24	24	19	11	12	22	26	29					167	706.34
รวมทั้งหมด	793	687	854	653	685	672	741	1,020					6,105	466.54

ที่มา : ข้อมูล ณ วันที่ 28 สิงหาคม 2561 (จากรายงาน 506)

ตารางที่ 7 จำนวนผู้ป่วยและอัตราป่วยโรคไข้หวัดใหญ่ จังหวัดร้อยเอ็ด ปี 2561

อำเภอ	เดือน											รวม	อัตราป่วย (ต่อแสน)	
	ม.ค.	ก.พ.	มี.ค.	เม.ย.	พ.ค.	มิ.ย.	ก.ค.	ส.ค.	ก.ย.	ต.ค.	พ.ย.			ธ.ค.
เมือง	12	10	14	5	14	23	35	91					204	130.66
เกษตรวิสัย	4	3	2	2	2	21	41	39					114	115.92
ปทุมรัตน์	2	1	2	0	0	2	2	1					10	18.63
จตุรพักตรพิมาน	0	0	0	0	0	1	1	10					12	14.88
ธวัชบุรี	3	4	0	1	6	18	10	24					66	96.53
พนมไพร	8	3	8	10	1	11	17	14					72	98.10
โพนทอง	10	7	6	5	4	6	22	81					141	130.71
โพธิ์ชัย	0	1	1	1	0	0	2	5					10	17.30
หนองพอก	0	0	0	0	0	0	3	6					9	13.70
เสลภูมิ	2	1	3	2	2	5	32	19					66	54.31
สุวรรณภูมิ	0	0	0	0	2	4	7	15					28	24.05
เมืองสรวง	0	1	0	0	0	2	2	4					9	38.80
โพนทราย	0	1	0	0	0	0	0	0					1	3.57
อาจสามารถ	0	3	1	1	2	2	2	2					13	17.45
เมยวดี	0	0	0	0	1	3	1	1					6	26.43
ศรีสมเด็จ	1	3	0	2	9	17	5	18					55	149.18
จังหาร	0	0	0	0	0	2	3	4					9	19.11
เชียงขวัญ	1	0	0	0	0	2	3	3					9	32.37
หนองฮี	0	0	0	1	0	0	1	0					2	8.03
ทุ่งเขาหลวง	0	0	1	0	0	5	2	1					9	38.07
รวมทั้งหมด	43	38	38	30	43	124	191	338					845	64.57

ที่มา : ข้อมูล ณ วันที่ 28 สิงหาคม 2561 (จากรายงาน 506)

ตารางที่ 8 สัดส่วนผู้ป่วยอาการคล้ายไข้หวัดใหญ่ (ILI) ต่อผู้ป่วยนอกทั้งหมด ของโรงพยาบาลทั่วไป และโรงพยาบาลชุมชน จังหวัดร้อยเอ็ด จำแนกรายสัปดาห์ เดือน สิงหาคม ปี 2561

โรงพยาบาล	สัดส่วนผู้ป่วย ILI ต่อผู้ป่วยนอกทั้งหมด (ร้อยละ)				หมายเหตุ
	สัปดาห์ที่ 30 (29 ก.ค. - 4 ส.ค.)	สัปดาห์ที่ 31 (5 - 11 ส.ค.)	สัปดาห์ที่ 32 (12 - 18 ส.ค.)	สัปดาห์ที่ 33 (19 - 25 ส.ค.)	
1. รพ.ร้อยเอ็ด	2.22	1.96	2.79	2.16	
2.รพ.เกษตรวิสัย	3.32	2.86	4.46	2.94	
3. รพ.ปทุมรัตน์	3.88	1.59	4.94	5.70	
4.รพ.จตุรพักตร ๑	3.94	8.22	8.56	7.02	
5. รพ.ธวัชบุรี	3.26	3.74	7.16	5.32	
6. รพ.พนมไพร	1.66	2.31	2.84	3.93	
7. รพ.โพนทอง	6.67	5.22	6.75	6.64	
8. รพ.โพธิ์ชัย	6.33	4.60	4.29	3.58	
9. รพ.หนองพอก	0.33	0.18	0.43	0.73	
10.รพ.เสลภูมิ	3.67	4.97	5.72	3.59	
11.รพ.สุวรรณภูมิ	3.62	3.56	3.89	2.89	
12. รพ.เมืองสรวง	2.73	2.92	5.49	3.61	
13.รพ.โพนทราย	5.42	5.96	5.43	6.52	
14.รพ.อาจสามารถ	2.90	4.48	5.39	5.17	
15. รพ.เมยวดี	4.78	6.31	5.10	10.64	
16. รพ.ศรีสมเด็จ	5.98	7.40	8.35	7.79	
17. รพ.จังหาร	6.43	5.23	8.44	6.97	
ภาพรวมทั้งจังหวัด	3.55	3.64	4.64	4.03	

หมายเหตุ ** ยังไม่บันทึกข้อมูล * บันทึกไม่ครบทุกวัน

สัดส่วนผู้ป่วย ILI น้อยกว่า 5 % สถานการณ์ปกติ

สัดส่วนผู้ป่วย ILI 5 - 10 % มีแนวโน้มเพิ่มขึ้น

สรุปสถานการณ์สัดส่วนผู้ป่วยอาการคล้ายไข้หวัดใหญ่ รายงานบริการ			
ภาพรวม จังหวัด ร้อยเอ็ด จากจำนวนสถานพยาบาลทั้งสิ้น 17 แห่ง			
ประจำสัปดาห์ที่ 33 พ.ศ. 2561 [2018-08-19]			
สัญญาณเตือน	หน่วยบริการสาธารณสุข (จำนวนวันที่รายงาน)	สัดส่วนหน่วยบริการ (%)	สรุปสถานการณ์ จังหวัด
ระบบยังไม่ได้รับข้อมูล /ขาดข้อมูล		0.00	(3) แนวโน้มเพิ่มขึ้น เป็นส่วนใหญ่ของพื้นที่
สถานการณ์ปกติ (สัดส่วนผู้ป่วย ILI < 5%)	45010708 รพ.ร้อยเอ็ด(7) 45011061 รพ.เกษตรวิสัย(7) 45011065 รพ.พนมไพร(7) 45011067 รพ.โพธิ์ชัย(7) 45011068 รพ.หนองพอก(7) 45011069 รพ.เสลภูมิ(7) 45011070 รพ.สุวรรณภูมิ(7) 45011071 รพ.เมืองสรวง(7)	47.06	
แนวโน้มเพิ่มขึ้น (สัดส่วนผู้ป่วย ILI 5 - 10 %)	45011062 รพ.ปทุมรัตน์(7) 45011063 รพ.จตุรพักตรพิมาน(7) 45011064 รพ.ธวัชบุรี(7) 45011066 รพ.โพนทอง(7) 45011072 รพ.โพนทราย(7) 45011073 รพ.อาจสามารถ(7) 45011075 รพ.ศรีสมเด็จ(7) 45011076 รพ.จังหาร(7)	47.06	
พิจารณามาตรการฉุกเฉิน (สัดส่วนผู้ป่วย ILI > 10 %)	45011074 รพ.เมยวดี(7)	5.88	
สรุป : สัดส่วนหน่วยบริการขาดส่งข้อมูล : 0.00% ส่งข้อมูล 100.00% ข้อมูลสามารถดำเนินการวิเคราะห์สถานการณ์แผนที่			

3.4 สถานการณ์โรคอุจจาระร่วงและอาหารเป็นพิษ จังหวัดร้อยเอ็ด ปี 2561

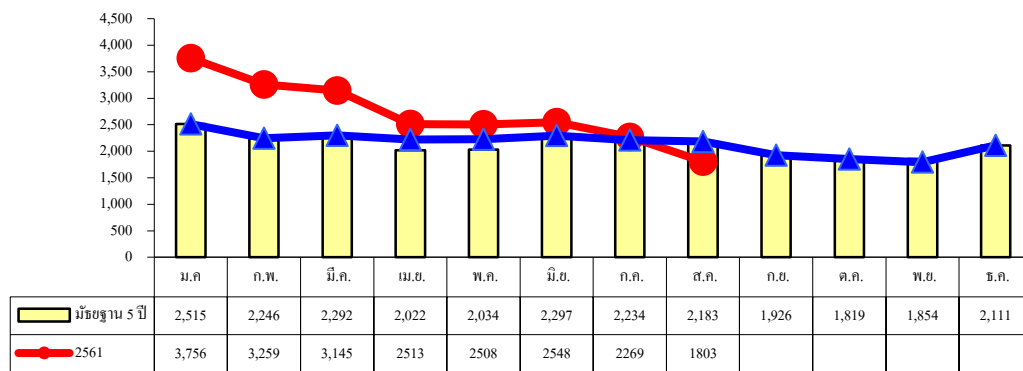
ตั้งแต่ 1 มกราคม - 28 สิงหาคม 2561 มีรายงานผู้ป่วยโรคอุจจาระร่วงเฉียบพลัน จำนวน 21,801 ราย อัตราป่วยเท่ากับ 1,666.02 ต่อประชากรแสนคน โรคอาหารเป็นพิษ จำนวน 3,658 ราย อัตราป่วยเท่ากับ 279.54 ต่อประชากรแสนคน

จำนวนผู้ป่วยอุจจาระร่วงปี 2561 ผู้ป่วยมากกว่า ปี 2560 และค่ามัธยฐาน 5 ปี ในช่วงเวลาเดียวกัน สำหรับโรคอาหารเป็นพิษ จำนวนผู้ป่วยใกล้เคียงกับปี 2560 และค่ามัธยฐาน 5 ปี

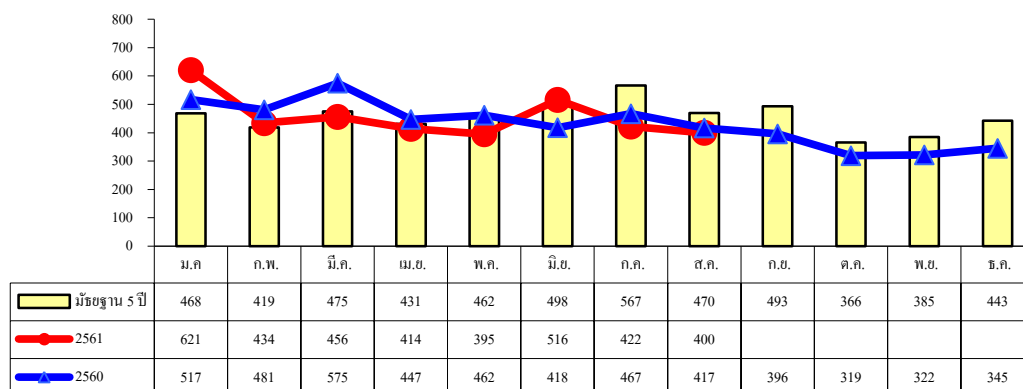
กลุ่มอายุที่มีอัตราป่วยสูงสุด ทั้งโรคอุจจาระร่วงและอาหารเป็นพิษ คือ กลุ่มอายุ 0 - 4 ปี และกลุ่มอายุ 65 ปีขึ้นไป และกลุ่มอายุ 5 - 9 ปี

อำเภอที่มีอัตราป่วยโรคอุจจาระร่วงสูงสุด 5 อันดับแรก คือ อ.ศรีสมเด็จ อ.เมยวดี อ.เชียงขวัญ อ.ทุ่งเขาหลวง และ อ.เสลภูมิ

อำเภอที่มีอัตราป่วยโรคอาหารเป็นพิษสูงสุด 5 อันดับแรก คือ อ.ทุ่งเขาหลวง อ.ปทุมรัตต์ อ.เกษตรวิสัย อ.โพนทอง และ อ.เมืองร้อยเอ็ด



รูปที่ 5 จำนวนผู้ป่วยโรคอุจจาระร่วง จำแนกรายเดือน ปี 2560 เปรียบกับปี 2559 และมัธยฐาน 5 ปี



รูปที่ 6 จำนวนผู้ป่วยโรคอาหารเป็นพิษ จำแนกรายเดือน ปี 2560 เปรียบกับปี 2559 และมัธยฐาน 5 ปี

ตารางที่ 9 จำนวนผู้ป่วยและอัตราป่วยโรคอุจจาระร่วง จังหวัดร้อยเอ็ด ปี 2561

อำเภอ	เดือน											รวม	อัตราป่วย (ต่อแสน)	
	ม.ค.	ก.พ.	มี.ค.	เม.ย.	พ.ค.	มิ.ย.	ก.ค.	ส.ค.	ก.ย.	ต.ค.	พ.ย.			ธ.ค.
เมือง	498	404	422	270	343	366	278	220					2,801	1,793.98
เกษตรวิสัย	270	175	171	147	159	170	132	132					1,356	1,378.82
ปทุมรัตน์	118	106	84	52	51	50	49	42					552	1,028.30
จตุรพักตรพิมาน	170	136	131	96	120	86	86	84					909	1,127.26
ธวัชบุรี	189	105	148	149	118	126	117	101					1,053	1,540.08
พนมไพร	165	163	188	125	126	83	99	86					1,035	1,410.20
โพนทอง	387	286	311	251	226	230	203	162					2,056	1,906.02
โพธิ์ชัย	114	179	106	90	92	77	89	62					809	1,399.65
หนองพอก	158	164	172	114	126	89	139	85					1,047	1,594.02
เสลภูมิ	399	375	363	284	267	306	238	183					2,415	1,987.41
สุวรรณภูมิ	336	294	253	228	252	241	222	153					1,979	1,699.81
เมืองสรวง	32	29	25	33	30	30	16	19					214	922.53
โพนทราย	60	35	32	31	31	37	42	31					299	1,067.67
อาจสามารถ	139	137	154	162	126	132	106	88					1,044	1,401.27
เมยวดี	92	88	101	58	71	75	60	51					596	2,625.09
ศรีสมเด็จ	165	235	157	159	149	176	171	130					1,342	3,639.91
จังหาร	154	89	67	65	69	79	79	74					676	1,435.70
เชียงขวัญ	87	95	101	102	76	80	78	56					675	2,427.88
หนองฮี	65	64	90	38	28	49	23	26					383	1,537.84
ทุ่งเขาหลวง	158	100	69	59	48	66	42	18					560	2,368.57
รวมทั้งหมด	3,756	3,259	3,145	2,513	2,508	2,548	2,269	1,803					21,801	1666.02

ที่มา : ข้อมูล ณ วันที่ 28 สิงหาคม 2561 (จากรายงาน 506)

ตารางที่ 10 จำนวนผู้ป่วยและอัตราป่วยโรคอาหารเป็นพิษ จังหวัดร้อยเอ็ด ปี 2561

อำเภอ	เดือน												รวม	อัตราป่วย (ต่อแสน)
	ม.ค.	ก.พ.	มี.ค.	เม.ย.	พ.ค.	มิ.ย.	ก.ค.	ส.ค.	ก.ย.	ต.ค.	พ.ย.	ธ.ค.		
เมือง	84	56	92	73	59	95	73	46					578	370.20
เกษตรวิสัย	64	49	46	53	40	69	51	46					418	425.03
ปทุมรัตต์	68	26	22	22	24	71	46	32					311	579.35
จตุรพักตรพิมาน	4	9	5	7	11	6	7	1					50	62.01
ธวัชบุรี	37	25	24	37	36	21	31	41					252	368.57
พนมไพร	35	29	20	8	11	24	11	27					165	224.81
โพนทอง	56	47	44	40	54	73	65	62					441	408.83
โพธิ์ชัย	37	31	37	22	13	8	8	8					164	283.74
หนองพอก	35	23	24	19	20	17	19	14					171	260.34
เสลภูมิ	45	25	26	30	28	29	18	25					226	185.99
สุวรรณภูมิ	51	41	45	38	33	46	46	50					350	300.62
เมืองสรวง	1	0	2	1	0	3	4	4					15	64.66
โพนทราย	8	10	11	12	9	9	6	6					71	253.53
อาจสามารถ	21	11	8	11	16	13	17	8					105	140.93
เมยวดี	1	1	2	2	2	0	1	0					9	39.64
ศรีสมเด็จ	4	4	0	2	2	2	3	3					20	54.25
จังหาร	26	9	9	5	6	6	6	11					78	165.66
เชียงขวัญ	8	2	3	2	3	5	4	5					32	115.10
หนองฮี	0	1	1	1	4	0	0	0					7	28.11
ทุ่งเขาหลวง	36	35	35	29	24	19	6	11					195	824.77
รวมทั้งหมด	621	434	456	414	395	516	422	400					3,658	279.54

ที่มา : ข้อมูล ณ วันที่ 28 สิงหาคม 2561 (จากรายงาน 506)

แจ้งเตือนอันตรายจากการรับประทาน เห็ดพิษ ในช่วงฤดูฝน

ในช่วงฤดูฝนของแต่ละปีจะพบผู้ป่วยและเสียชีวิตจากการกินเห็ดพิษที่ขึ้นเองตามธรรมชาติเป็นประจำ โดยเฉพาะทางภาคเหนือและภาคตะวันออกเฉียงเหนือ เนื่องจากเป็นพื้นที่ที่ประชาชนนิยมเก็บเห็ดป่าในธรรมชาติมากิน แต่เนื่องจากเห็ดป่านั้นมีทั้งเห็ดที่กินได้และเห็ดพิษ ซึ่งมีลักษณะใกล้เคียงกัน อาจทำให้ประชาชนเข้าใจผิดได้

สำหรับสถานการณ์อาหารเป็นพิษจากการรับประทานเห็ดพิษ จังหวัดร้อยเอ็ดในปี 2561 นี้ ตั้งแต่วันที่ 1 มกราคม – 28 สิงหาคม 2561 พบผู้ป่วยแล้ว 60 ราย เสียชีวิตจำนวน 3 ราย (อ.ศรีสมเด็จ 2 ราย อ.เกษตรวิสัย 1 ราย) พบผู้ป่วยเพิ่มสูงขึ้นในเดือน กรกฎาคมและสิงหาคม

เห็ดที่เป็นสาเหตุทำให้เสียชีวิตส่วนใหญ่ คือ เห็ดระโงกพิษ บางแห่งเรียกว่าเห็ดระโงกหิน เห็ดระงาก หรือเห็ดไข่ตายซาก ซึ่งเห็ดชนิดนี้จัดอยู่ในกลุ่มเห็ดที่มีความคล้ายคลึงกับเห็ดระโงกขาวหรือไข่ห่านที่สามารถกินได้ แต่มีข้อแตกต่างที่สำคัญคือ เห็ดระโงกพิษ จะมีก้านสูง กลางดอกหวมจะนูนเล็กน้อย มีกลิ่นเอียนและค่อนข้างแรง นอกจากนี้ยังมีเห็ดป่าชนิดที่มีพิษรุนแรงคือ เห็ดเมือกไครเหลือ้ง โดยประชาชนมักสับสนกับเห็ดขิง ซึ่งชนิดที่เป็นพิษจะมีเมือกปกคลุมและมีสีดอกเข้มกว่า แต่ยากแก่การสังเกตด้วยตาเปล่า ส่วนเห็ดอีกชนิด คือ เห็ดหมวกจีน จะเป็นเห็ดที่คล้ายกับเห็ดโคนขนาดเล็ก

ทั้งนี้ ภูมิปัญญาชาวบ้านที่ใช้ทดสอบความเป็นพิษของเห็ด เช่น การจุ่มขี้เถ้าลงไปในหม้อต้มเห็ด การนำไปต้มกับข้าวสาร เป็นต้น วิธีเหล่านี้ยังไม่มีหลักฐานทางวิชาการอ้างอิงในการใช้ทดสอบพิษกับเห็ดกลุ่มนี้ได้ โดยเฉพาะเห็ดระโงกพิษที่มีสารที่ทนต่อความร้อน แม้จะปรุงให้สุกแล้ว เช่น ต้ม แกง ก็ไม่สามารถทำลายสารพิษนั้นได้

สำหรับอาการหลังจากกินเห็ดพิษแล้ว จะทำให้คลื่นไส้ อาเจียน ปวดท้อง หรือถ่ายอุจจาระเหลว ไม่ควรซื้อยากินเองหรือไปรักษาที่หมอพื้นบ้าน จะต้องรีบไปพบแพทย์ และแจ้งประวัติการกินเห็ดโดยละเอียด พร้อมกับนำตัวอย่างเห็ดพิษไปด้วย(หากยังเหลืออยู่) และควรให้ผู้ป่วยนอนรักษาตัวในโรงพยาบาล หรือนัดติดตามอาการทุกวันจนกว่าจะหายเป็นปกติ

เนื่องจากเห็ดพิษชนิดร้ายแรงจะทำให้ผู้ป่วยมีอาการคลื่นไส้ อาเจียนในช่วงวันแรก แต่หลังจากนั้น ผู้ป่วยอาจมีอาการรุนแรงตามมาคือ การทำงานของตับและไตล้มเหลว อาจทำให้เสียชีวิตได้ การช่วยเหลือผู้ป่วยที่กินเห็ดพิษเบื้องต้นให้ผู้ป่วยอาเจียนเอาเศษอาหารที่ตกค้างออกมาให้มากที่สุด โดยการล้วงคอ หรือกรอกไข่ขาว จากนั้นรีบนำผู้ป่วยไปพบแพทย์ทันที

ระวังกิน “เห็ดพิษ” อันตราย ถึงชีวิต

เห็ดรับประทานได้

			
เห็ดดอกขาว	เห็ดไข่ทอง	เห็ดโคน	เห็ดตีนเป็ด

		
เห็ดนางปู	เห็ดไข่	เห็ดเหาะ (ไม่มีก้าน)

เห็ดพิษ

				
เห็ดดอกสีน้ำตาล	เห็ดดอกขาว	เห็ดดอกขาว	เห็ดเหาะ (มีก้าน)	เห็ดไข่

			
เห็ดนางปู	เห็ดไข่	เห็ดไข่ทอง	เห็ดไข่ทอง

“เห็ดพิษ” มีลักษณะใกล้เคียงกับเห็ดที่กินได้ ทำให้ประชาชนเข้าใจผิดกับมารับประทานจนเกิดอาการป่วยและถึงแก่ชีวิต

อาการ

ผู้ป่วยมีอาการ คลื่นไส้ อาเจียน ปวดท้อง ถ่ายอุจจาระเหลว อาจมีอาการรุนแรงตามมา คือ การทำงานของตับและไตล้มเหลว **ทำให้เสียชีวิตได้**

การปฐมพยาบาลเบื้องต้น

- 1.ให้ผู้ป่วยดื่มน้ำ 1-2 แก้ว ล้วงคอให้อาเจียน
- 2.รับนำผู้ป่วยส่งโรงพยาบาลทันทีพร้อมทั้งนำตัวอย่างเห็ดสด ที่เหลือจากการปรุงอาหารหรือรับประทานไปด้วย (ถ้ามี)

หากไม่แน่ใจ ไม่รู้จัก หรือสงสัยว่าเป็นเห็ดพิษ ไม่ควรเก็บหรือรับประทาน และควรรวบรวมเห็ดพิษที่กินแล้วไปส่งแพทย์ เพราะฤทธิ์จากแอลกอฮอล์จะทำให้พิษเห็ดแพร่กระจายไปอย่างรวดเร็ว

อ้างอิง : สำนักสื่อสารความเสี่ยงและพัฒนาพฤติกรรมสุขภาพ ภาพจาก : สำนักงานสาธารณสุขจังหวัดร้อยเอ็ด



กรมควบคุมโรค
Department of Disease Control

สำนักงานป้องกันควบคุมโรคที่ 12 จังหวัดสงขลา
Office of Disease Prevention and Control Region 12, Songkhla
odp12.ddc.moph.go.th



สายด่วน
กรมควบคุมโรค
1422

3.5 สถานการณ์โรคเลปโตสไปโรซิสจังหวัดร้อยเอ็ด ปี 2561

ตั้งแต่ 1 มกราคม- 28 สิงหาคม 2561 มีรายงานผู้ป่วยด้วยโรคเลปโตสไปโรซิส จำนวน 32 ราย อัตราป่วยเท่ากับ 2.45 ต่อแสนประชากร พบผู้ป่วยใน 14 อำเภอ ตารางที่ 11 จำนวนผู้ป่วยโรคเลปโตสไปโรซิส จำแนกรายเดือน ปี 2561

อำเภอ	เดือน												รวม	อัตราป่วย (ต่อแสน)
	ม.ค.	ก.พ.	มี.ค.	เม.ย.	พ.ค.	มิ.ย.	ก.ค.	ส.ค.	ก.ย.	ต.ค.	พ.ย.	ธ.ค.		
เมือง	1	0	1	0	1	0	2	0					5	3.20
-ในเขตเทศบาล	0	0	0	0	0	0	0	0					0	0.00
- นอกเขต	1	0	1	0	1	0	2	0					5	4.11
เกษตรวิสัย	0	0	1	0	0	0	0	1					2	2.03
ปทุมรัตน์	0	1	0	0	0	0	0	0					1	1.86
จตุรพักตรพิมาน	0	0	0	0	0	0	0	0					0	0.00
ธวัชบุรี	0	0	1	0	0	1	1	0					3	4.39
พนมไพร	0	0	1	1	0	0	0	0					2	2.73
โพนทอง	1	0	0	0	0	0	0	0					1	0.93
โพธิ์ชัย	1	0	0	0	0	0	0	1					2	3.46
หนองพอก	0	0	0	0	0	0	0	0					0	0.00
เสลภูมิ	2	0	1	1	0	1	0	0					5	4.11
สุวรรณภูมิ	0	1	1	1	0	0	0	0					3	2.58
เมืองสรวง	0	0	1	0	0	0	0	0					1	4.31
โพนทราย	0	0	0	0	0	0	0	0					0	0.00
อาจสามารถ	0	0	0	0	0	0	0	0					0	0.00
เมยวดี	0	0	0	0	0	0	1	0					1	4.40
ศรีสมเด็จ	0	0	0	0	0	0	1	0					1	2.71
จังหาร	0	0	0	0	0	1	1	1					3	6.37
เชียงขวัญ	0	0	0	0	0	0	0	0					0	0.00
หนองฮี	0	0	0	0	0	0	0	0					0	0.00
ทุ่งเขาหลวง	0	0	1	0	0	1	0	0					2	8.46
รวมทั้งหมด	5	2	8	3	1	4	6	3					32	2.45

ที่มา : ข้อมูล ณ วันที่ 28 สิงหาคม 2561 (จากรายงาน 506)

3.6 สถานการณ์โรคพิษสุนัขบ้าในคน ณ วันที่ 28 สิงหาคม 2561

สถานการณ์โรคพิษสุนัขบ้าในคนประเทศไทย ในปี 2561 มีรายงานผู้เสียชีวิตด้วยโรคพิษสุนัขบ้า จำนวน 14 ราย คือ จ.บุรีรัมย์ และ จ.ระยอง จังหวัดละ 2 ราย จ.สุรินทร์ จ.สงขลา จ.ตรัง จ.นครราชสีมา จ.ประจวบคีรีขันธ์ จ.พัทลุง จ.หนองคาย จ.ยโสธร จ.กาฬสินธุ์ และ จ.มุกดาหาร จังหวัดละ 1 ราย

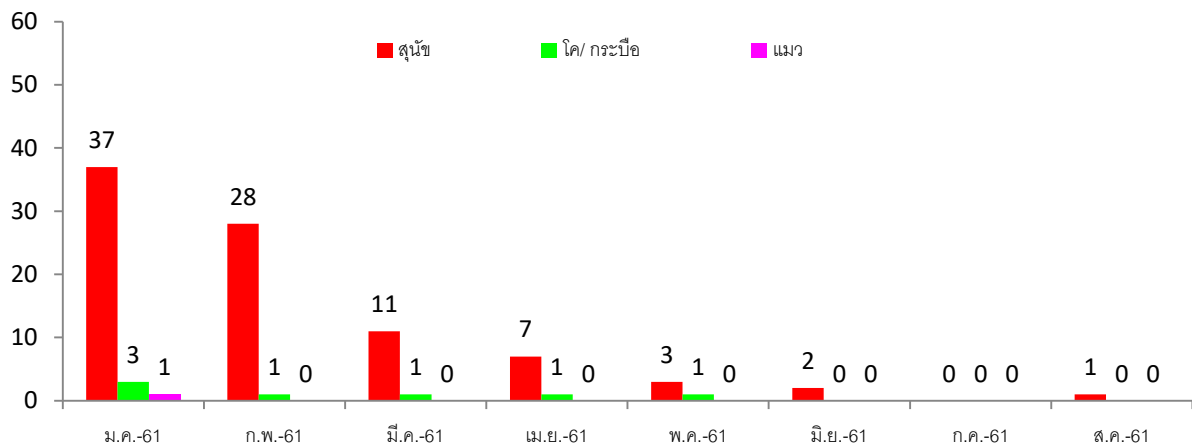
สถานการณ์โรคพิษสุนัขบ้าในสัตว์ จ.ร้อยเอ็ด ปี 2561 ข้อมูล ณ วันที่ 28 ส.ค. 61

พบจำนวนหัวสัตว์ที่ให้ผลบวกต่อโรคพิษสุนัขบ้า **จำนวน 97 หัว จาก 19 อำเภอ**

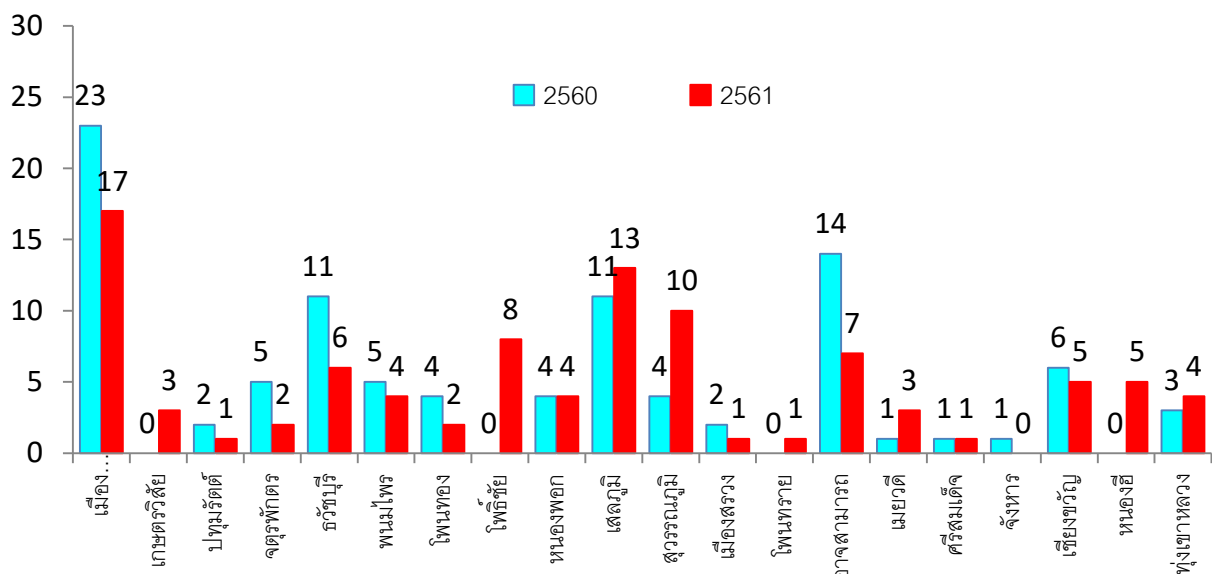
(สุนัข 89 หัว โค 6 หัว กระบือ 1 หัว แมว 1 หัว)

อำเภอที่ยังไม่พบหัวสัตว์บวก 1 อำเภอ คือ อ.จันทรา

เดือนสิงหาคม มีรายงานพื้นที่ตรวจพบโรคพิษสุนัขบ้าในสัตว์ 1 จุด คือ ม.5 ต.ท่าม่วง อ.เสลภูมิ



รูปที่ 7 จำนวนหัวสัตว์ที่พบเชื้อโรคพิษสุนัขบ้า จ.ร้อยเอ็ด จำแนกรายเดือน ปี 2561



รูปที่ 8 จำนวนหัวสัตว์ที่ตรวจพบเชื้อโรคพิษสุนัขบ้า จำแนกรายอำเภอ ปี 2560 -2561