



## 1. การส่งรายงาน 506

ตั้งแต่ 26 พฤษภาคม ถึง 26 มิถุนายน 2561 สำนักงานสาธารณสุขจังหวัดร้อยเอ็ด ได้รับรายงานโรคที่เฝ้าระวังทางระบาดวิทยา จากบัตรรายงาน 506 จำนวน 5,650 บัตร โดยได้รับบัตรรายงานจากโรงพยาบาลส่งเสริมสุขภาพตำบล 217 แห่ง (1,254 บัตร) และจากโรงพยาบาลทุกแห่ง (4,396 บัตร)

ความทันเวลาในการส่งบัตรรายงาน 506 พบว่า ในภาพรวมโรงพยาบาลส่งเสริมสุขภาพตำบล มีการส่งรายงานทันเวลา ร้อยละ 91.07 สำหรับโรงพยาบาลชุมชนและโรงพยาบาลทั่วไป มีความทันเวลาในการรายงาน ร้อยละ 95.52

### ความทันเวลาในการส่งรายงานในเดือนนี้

- สสอ. มีความทันเวลาในการส่งรายงานได้ตามเกณฑ์ (มากกว่า ร้อยละ 80) จำนวน 16 แห่ง
- สสอ. มีความทันเวลาในการส่งรายงานไม่ได้ตามเกณฑ์ (น้อยกว่า ร้อยละ 80) 4 แห่ง คือ

สสอ.อาจสามารถ สสอ.จตุรพักตรพิมาน สสอ.หนองฮี และ สสอ.ทุ่งเขาหลวง

- รพ. มีความทันเวลาในการส่งรายงานได้ตามเกณฑ์ (มากกว่า ร้อยละ 80) จำนวน 19 แห่ง
- รพ. มีความทันเวลาในการส่งรายงานไม่ได้ตามเกณฑ์ (น้อยกว่า ร้อยละ 80) 1 แห่ง คือ

รพ.หนองฮี

## 2. สถานการณ์โรคเฝ้าระวังปี 2561 (ตั้งแต่ 1 มกราคม – 26 มิถุนายน 2561)

โรคที่มีรายงานผู้ป่วยสูงสุด 5 อันดับแรกตั้งแต่ต้นปี คือ อุจจาระร่วง รองลงมา คือ ปอดบวม อาหารเป็นพิษ ไข้ไม่ทราบสาเหตุ และ ตาแดง

โรคที่มีรายงานผู้ป่วยสูงสุด 5 อันดับแรก เดือน มิถุนายน 2561 คือ อุจจาระร่วง รองลงมา คือ ไข้ไม่ทราบสาเหตุ ปอดบวม อาหารเป็นพิษ และ ตาแดง

ตารางที่ 1 จำนวนและอัตราป่วยด้วยโรคเฝ้าระวังทางระบาดวิทยา 10 อันดับแรก จ.ร้อยเอ็ด ปี 2561

โรค	เดือน						จำนวน	อัตราป่วย (ต่อแสน พช.)
	ม.ค. 61	ก.พ. 61	มี.ค.61	เม.ย.61	พ.ค. 61	มิ.ย.61		
1. อุจจาระร่วง	3,756	3,258	3,145	2,513	2,503	1,810	16,985	1297.98
2. ปอดบวม	793	687	854	652	683	466	4,135	315.99
3.อาหารเป็นพิษ	621	434	456	414	395	393	2,713	207.33
4. ไข้ไม่ทราบ สาเหตุ	348	346	422	353	482	475	2,426	185.39
5. ตาแดง	204	254	222	217	213	132	1,242	94.91
6. สุกใส	114	197	236	119	55	26	747	57.09
7. ไข้เลือดออก	4	7	6	28	176	111	332	25.37
8. มือเท้าปาก	25	39	42	23	38	125	292	22.31
9 ไข้หวัดใหญ่	43	38	38	30	43	74	266	20.33
10 สครับไทฟัส	11	4	14	15	26	27	97	7.41

ตารางที่ 2 จำนวนและร้อยละสถานบริการที่ส่งบัตรรายงาน 506 และความทันเวลา รายอำเภอ  
ระหว่างวันที่ 26 พฤษภาคม 2561 - 26 มิถุนายน 2561

อำเภอ	จำนวน ครั้งที่ส่ง รายงาน (ครั้ง)	จำนวน รพ.สต. ที่ส่งรายงาน /รพ.สต.ทั้งหมด	จำนวนบัตร ทันเวลา / บัตรทั้งหมด	ทันเวลา ร้อยละ	โรงพยาบาล	จำนวนบัตร ทันเวลา / บัตรทั้งหมด	ทันเวลา ร้อยละ
1. เมือง	25	18 / 18	106 / 109	97.25	1. ร้อยเอ็ด	936 / 985	95.03
2.เกษตรวิสัย	28	15 / 15	94 / 103	91.26	2.เกษตรวิสัย	425 / 445	95.51
3. ปทุมรัตต์	16	11 / 12	68 / 68	100.00	3. ปทุมรัตต์	77 / 77	100.00
4.จตุรพักตร ๗	16	9 / 12	20 / 26	76.92	4.จตุรพักตร ๗	118 / 123	95.93
5. ธวัชบุรี	23	10 / 11	62 / 69	89.86	5. ธวัชบุรี	79 / 95	83.16
6. พนมไพร	30	15 / 15	60 / 65	92.31	6. พนมไพร	111 / 111	100.00
7. โพนทอง	30	21 / 21	66 / 68	97.06	7. โพนทอง	574 / 574	100.00
8. โพนชัย	17	7 / 9	30 / 34	88.24	8. โพนชัย	62 / 66	93.94
9. หนองพอก	22	11 / 12	56 / 56	100.00	9. หนองพอก	104 / 104	100.00
10.เสลภูมิ	19	24 / 25	173 / 182	95.05	10.เสลภูมิ	199 / 202	98.51
11.สุวรรณภูมิ	7	16 / 17	135 / 147	91.84	11.สุวรรณภูมิ	238 / 290	82.07
12. เมืองสรวง	12	5 / 5	9 / 9	100.00	12. เมืองสรวง	97 / 97	100.00
13. โพนทราย	13	5 / 5	14 / 14	100.00	13. โพนทราย	66 / 66	100.00
14. อาจสามารถ	26	13 / 13	15 / 43	34.88	14. อาจสามารถ	226 / 234	96.58
15. เมยวดี	8	4 / 5	32 / 32	100.00	15. เมยวดี	113 / 113	100.00
16. ศรีสมเด็จ	26	7 / 7	51 / 55	92.73	16. ศรีสมเด็จ	257 / 264	97.35
17. จังหาร	26	10 / 10	47 / 47	100.00	17. จังหาร	84 / 84	100.00
18. เชียงขวัญ	21	7 / 7	56 / 61	91.80	18. เชียงขวัญ	62 / 62	100.00
19. หนองฮี	8	6 / 7	35 / 46	76.09	19. หนองฮี	13 / 18	72.22
20. ทุ่งเขาหลวง	24	5 / 5	13 / 20	65.00	20. ทุ่งเขาหลวง	150 / 150	100.00
					21. จุรีเวช	197 / 225	87.56
					22 ร้อยเอ็ดธนบุรี	11 / 11	100.00
<b>รวม</b>		<b>217 / 229</b>	<b>1142 / 1254</b>	<b>91.07</b>		<b>4199 / 4396</b>	<b>95.52</b>

#### หมายเหตุ

**รพ.สต. ที่ไม่มีการส่งรายงาน 506 ในเดือนนี้ 8 แห่ง ดังนี้**

- อ.จตุรพักตรพิมาน 3 แห่ง คือ รพ.สต.ข้าใหญ่ รพ.สต.หนองคลอง และ รพ.สต.อีง่อง
- อ.เสลภูมิ 1 แห่ง คือ รพ.สต.หัวคู
- อ.หนองฮี 1 แห่ง คือ รพ.สต.ขม้น
- อ.หนองพอก 1 แห่ง คือ รพ.สต.หนองหัว
- อ.เมยวดี 1 แห่ง คือ รพ.สต.ค่านางดุ่ม
- อ.ธวัชบุรี 1 แห่ง คือ รพ.สต.ราชธานี

**\* รพ.สต. ส่ง zero report เดือนนี้ 4 แห่ง คือ**

- อ.ปทุมรัตต์ 1 แห่ง คือ รพ.สต.ตาจ้อย
- อ.โพนชัย 2 แห่ง คือ รพ.สต.ยัวคำ และ รพ.สต.คำพอง
- อ.สุวรรณภูมิ 1 แห่ง คือ รพ.สต.ตาหยวก

### 3. สถานการณ์โรคที่สำคัญในเดือนมิถุนายน 2561

#### 3.1 สถานการณ์ไข้เลือดออก

**ประเทศไทย** (ข้อมูล ณ วันที่ 25 มิถุนายน 2561 )

ตั้งแต่ 1 มกราคม – 25 มิถุนายน 2561 มีรายงานผู้ป่วยไข้เลือดออกทั่วประเทศรวม 22,539 ราย มีผู้ป่วยเสียชีวิต 29 ราย อัตราป่วยเท่ากับ 34.24 ต่อแสนประชากร อัตราป่วยตายร้อยละ 0.13 จำนวนผู้ป่วยมากกว่าปี 2560 ในช่วงเวลาเดียวกัน 1.34 เท่า

จำแนกรายภาค พบว่า ภาคใต้ มีอัตราป่วยสูงสุด (อัตราป่วย 46.16 ต่อแสนประชากร) รองลงมา คือ ภาคกลาง ภาคเหนือ และภาคตะวันออกเฉียงเหนือ อัตราป่วย 42.46 , 36.64 และ 19.50 ต่อแสนประชากร ตามลำดับ

#### สถานการณ์โรคไข้เลือดออกประเทศไทย ปี 2561

ข้อมูล ณ วันที่ 25 มิถุนายน 2561

จำนวนผู้ป่วยสะสม	22,539	ราย
จำนวนผู้ป่วยเสียชีวิต	29	ราย
อัตราป่วย	34.24	ต่อประชากรแสนคน
อัตราป่วยตาย ร้อยละ	0.13	

ภาค	ผู้ป่วย (ราย)	ผู้ป่วยตาย (ราย)	อัตราป่วย ต่อแสน	อัตราป่วยตาย ร้อยละ
เหนือ	4,546	4	36.64	0.09
ตะวันออกเฉียงเหนือ	4,276	5	19.50	0.12
กลาง	9,417	14	42.46	0.15
ใต้	4,300	6	46.16	0.14
รวมทั้งประเทศ	22,539	29	34.24	0.13

ที่มา : รายงาน 506 สำนักระบาดวิทยา

#### สถานการณ์โรคไข้เลือดออกประเทศไทย ปี พ.ศ. 2561

สัปดาห์ที่ 23  
ปี 2561

ข้อมูล ณ วันที่  
25 มิถุนายน 2561

ปี พ.ศ.	2561	2560	2559	2558	2557	2556
ป่วย (ราย)	22,539	9,717	16,830	12,354	6,909	32,375
ตาย (ราย)	29	14	14	8	4	37
อัตราป่วยต่อแสน	34.24	14.85	25.72	18.97	10.64	50.53
อัตราป่วยตาย(%)	0.13	0.14	0.08	0.06	0.06	0.11

ณ ช่วงเวลาเดียวกัน ปี2561 มีรายงานผู้ป่วย มากกว่าปี 2560 ร้อยละ (1.34 เท่า)  
จำนวนผู้ป่วย เพิ่มขึ้นจากสัปดาห์ที่ผ่านมา 2,508 ราย

ที่มา : รายงาน 506 สำนักระบาดวิทยา

## สถานการณ์โรคไข้เลือดออก จ.ร้อยเอ็ด ปี 2561

(ข้อมูล ณ วันที่ 25 มิถุนายน 2561)

ตั้งแต่ 1 มกราคม 2561 - 25 มิถุนายน 2561 มีรายงานผู้ป่วยไข้เลือดออก จำนวน 332 ราย ไม่มีผู้ป่วยเสียชีวิต อัตราป่วย เท่ากับ 25.37 ต่อแสนประชากร

จำนวนผู้ป่วยปีนี้ มีแนวโน้มเพิ่มสูงขึ้นในช่วงเดือนพฤษภาคม ผู้ป่วยมากกว่าปี 2560 และ ค่ามัธยฐาน 5 ปี ประมาณ 3.7 เท่า อัตราป่วย เป็นลำดับที่ 42 ของประเทศ ลำดับที่ 3 ของภาคตะวันออกเฉียงเหนือ และ ลำดับที่ 1 ของเขตสุขภาพที่ 7

กลุ่มอายุที่พบผู้ป่วยสูงสุด คือ กลุ่มเด็กนักเรียน อายุ 10-14 ปี อายุ 5-9 ปี และ 15-24 ปี พื้นที่เกิดโรคไข้เลือดออก ในปี 2561 พบผู้ป่วย 18 อำเภอ 87 ตำบล 152 หมู่บ้าน อำเภอที่มีอัตราป่วยสูงสุด 5 อันดับแรก คือ อ.เชียงขวัญ อ.หนองฮี อ.หนองพอก อ.ธวัชบุรี และ อ.อาจสามารถ

## สถานการณ์โรคไข้เลือดออกจังหวัดร้อยเอ็ด ปี 2561

ข้อมูล ณ วันที่ 25 มิถุนายน 2561 (รายงาน 506)

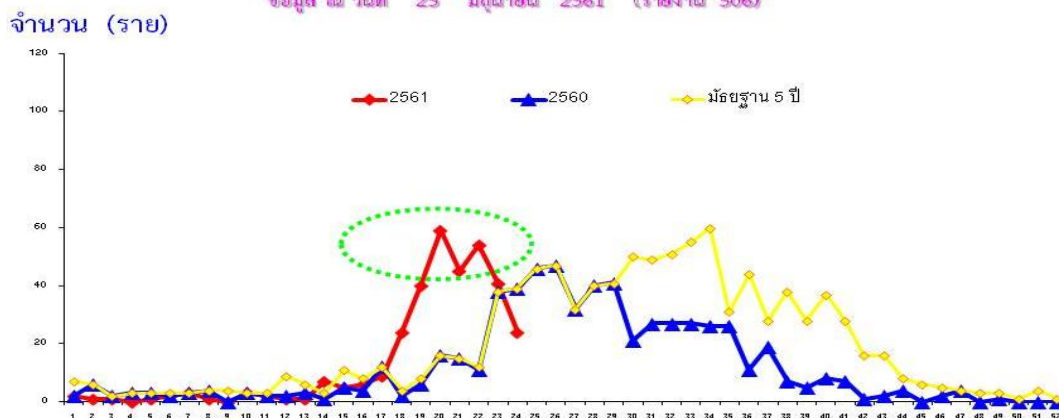
* จำนวนผู้ป่วย	332	ราย
* เสียชีวิต	0	ราย
* อัตราป่วย	25.37	ต่อประชากรแสนคน
* อัตราป่วยตายร้อยละ	0.00	



อัตราป่วยอยู่ในอันดับที่ 42 ของประเทศ ลำดับที่ 3 ภาคตะวันออกเฉียงเหนือ

## จำนวนผู้ป่วยโรคไข้เลือดออก จำแนกตามสัปดาห์ ปี 2561 เปรียบเทียบกับปี 2560 และ มัธยฐาน 5 ปี จ.ร้อยเอ็ด

ข้อมูล ณ วันที่ 25 มิถุนายน 2561 (รายงาน 506)

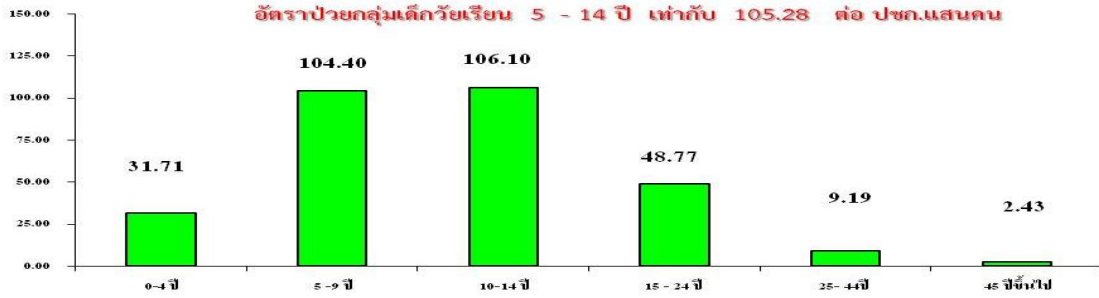


จำนวนผู้ป่วยรายสัปดาห์ปี 2561 จำนวนผู้ป่วยเริ่มสูงมากขึ้นในสัปดาห์ที่ 18 เป็นต้นมา



**อัตราป่วยโรคไข้เลือดออก จำแนกตามกลุ่มอายุ จ.ร้อยเอ็ด ปี 2561  
(1 มค. - 25 มิ.ย. 61)**

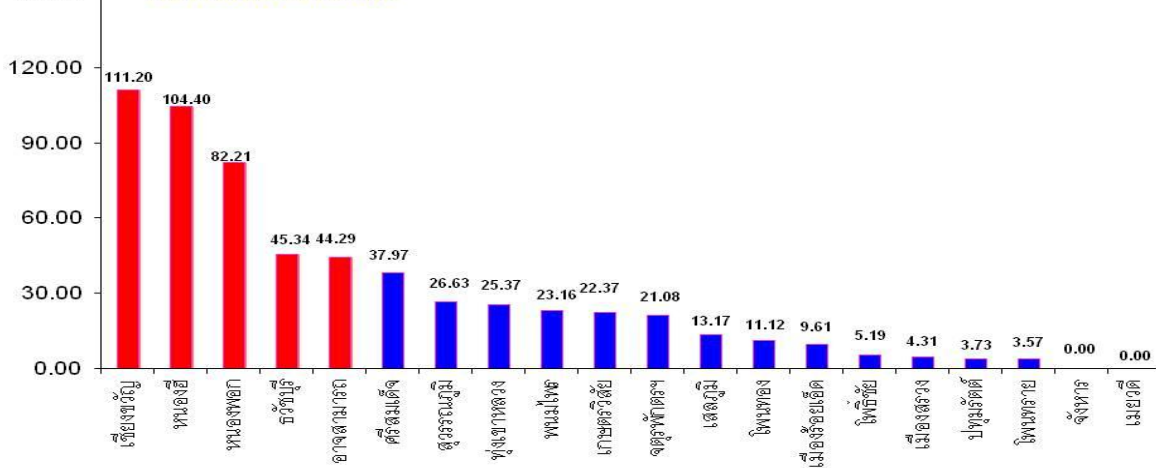
อัตราต่อแสน ปชก.



**อายุต่ำสุด 1 เดือน สูงสุด 86 ปี เพศชาย : หญิง 1 : 1.01**

**อัตราป่วยโรคไข้เลือดออก จำแนกรายอำเภอ จ.ร้อยเอ็ด ปี 2561  
(ตั้งแต่ 1 มกราคม - 25 มิถุนายน 2561)**

อัตราป่วยต่อ ปชก.แสนคน



**อัตราป่วยโรคไข้เลือดออก รายตำบล 10 อันดับแรก จังหวัดร้อยเอ็ด  
เปรียบเทียบอัตราป่วยตั้งแต่ต้นปี และ ในช่วง 4 สัปดาห์ที่ผ่านมา**

อัตราป่วยสะสมโรคไข้เลือดออกรายตำบล 10 อันดับแรก ตั้งแต่ต้นปี ตั้งแต่วันที่ 1 มกราคม - 24 มิถุนายน 2561					อัตราป่วยโรคไข้เลือดออกรายตำบล 10 อันดับแรก ในช่วง 4 สัปดาห์ที่ผ่านมา ตั้งแต่วันที่ 27 พฤษภาคม - 25 มิถุนายน 2561				
ลำดับ	ตำบล	อำเภอ	อัตราป่วย*	จำนวนผู้ป่วย	ลำดับ	ตำบล	อำเภอ	อัตราป่วย*	จำนวนผู้ป่วย
1	พลับพลา	เชียงขวัญ	477.87	23	1	โคกสว่าง	พนมไพร	306.25	15
2	เด่นราษฎร์	หนองฮี	327.56	24	2	หนองขุ่นใหญ่	หนองพอก	186.61	15
3	โคกสว่าง	พนมไพร	326.66	16	3	บึงงาม	หนองพอก	145.64	8
4	ผาน้ำน้อย	หนองพอก	283.14	17	4	พลับพลา	เชียงขวัญ	145.44	7
5	เขวาฟุ้ง	ธวัชบุรี	223.56	10	5	โพธิ์ทอง	ธวัชบุรี	126.29	5
6	หนองแวงคอง	ศรีสมเด็จ	223.08	11	6	ดงครั้งใหญ่	เกษตรวิสัย	113.88	7
7	หนองขุ่นใหญ่	หนองพอก	186.61	15	7	หนองแวงคอง	ศรีสมเด็จ	101.4	5
8	บึงงาม	หนองพอก	163.84	9	8	ผาน้ำน้อย	หนองพอก	99.93	6
9	ดงครั้งใหญ่	เกษตรวิสัย	130.14	8	9	เมืองโพธิ์	เสลภูมิ	94.09	6
10	โพธิ์ทอง	ธวัชบุรี	126.29	5	10	โพธิ์ทอง	เสลภูมิ	87.29	7

ตารางที่ 3 จำนวนผู้ป่วยโรคไข้เลือดออก รายอำเภอ จำแนกรายสัปดาห์ จังหวัดร้อยเอ็ด ปี 2561

อำเภอ	รวม สัปดาห์ที่ 1 - 24 (1ม.ค.61- 26 มิ.ย. 61)	สัปดาห์ที่พบผู้ป่วย				
		Wk 21 - 24 (27 พ.ค - 26 มิ.ย)	Wk 21 27 พค. -2 มิ.ย.	Wk 22 3 -9 มิ.ย..	Wk 23 10 - 16 มิ. ย..	Wk 24 17 - 23 มิ.ย..
เมือง	15	6	0	4	1	1
เกษตรวิสัย	22	15	1	10	4	0
ปทุมรัตน์	2	1	0	0	1	0
จตุรพักตร ำ	17	10	1	3	6	0
ธวัชบุรี	31	14	6	4	2	2
พนมไพร	17	15	0	4	5	6
โพนทอง	12	8	2	3	2	1
โพธิ์ชัย	3	2	0	0	1	1
หนองพอก	54	34	11	6	12	5
เสลภูมิ	16	15	3	4	3	5
สุวรรณภูมิ	31	14	10	3	1	0
เมืองสรวง	1	1	0	0	1	0
โพนทราย	1	0	0	0	0	0
อาจสามารถ	33	8	1	6	0	1
เมยวดี	0	0	0	0	0	0
ศรีสมเด็จ	14	6	4	1	1	0
จังหาร	0	0	0	0	0	0
เชียงขวัญ	31	10	5	3	1	1
หนองฮี	26	2	1	1	0	0
ทุ่งเขาหลวง	6	3	0	2	0	1
<b>รวมทั้งหมด</b>	<b>332</b>	<b>164</b>	<b>45</b>	<b>54</b>	<b>41</b>	<b>24</b>

หมายเหตุ : จำนวนผู้ป่วยสัปดาห์สุดท้าย ยังได้รับรายงานไม่ครบถ้วน อาจมีการเปลี่ยนแปลงได้

ในช่วง 4 สัปดาห์ล่าสุด (ระหว่างวันที่ 27 พฤษภาคม - 26 มิถุนายน 2561) พบผู้ป่วย 164 ราย จาก 17 อำเภอ 55 ตำบล 86 หมู่บ้าน อำเภอที่พบผู้ป่วยสูงสุด 3 อันดับแรก คือ อ.หนองพอก 34 ราย รองลงมาคือ อ.พนมไพร 15 ราย และ อ.เกษตรวิสัย 15 ราย

**ประเมินความเสี่ยงจังหวัดร้อยเอ็ด ในปี 2561 มีความเสี่ยงสูงที่โรคไข้เลือดออกจะระบาด**

\*\* จำนวนผู้ป่วยมีแนวโน้มเพิ่มสูงขึ้นอย่างต่อเนื่องตั้งแต่เดือนเมษายน เป็นต้นมา

\*\* จำนวนผู้ป่วยภาพรวมจังหวัดปีนี้ เกินกว่าค่ามัธยฐาน 5 ปีย้อนหลัง

ในเดือนพฤษภาคม จำนวนผู้ป่วยมากกว่าปี 2560 และค่ามัธยฐาน 5 ปี ถึง 3.7 เท่า

\*\* พบการระบาดลักษณะเป็นกลุ่มก้อน ในช่วงเดือนพฤษภาคม - มิถุนายน ในหลายตำบล ตารางที่ 4 จำนวนผู้ป่วยและอัตราป่วยไข้เลือดออก รายอำเภอ จำแนกรายเดือน จ.ร้อยเอ็ด ปี 2561

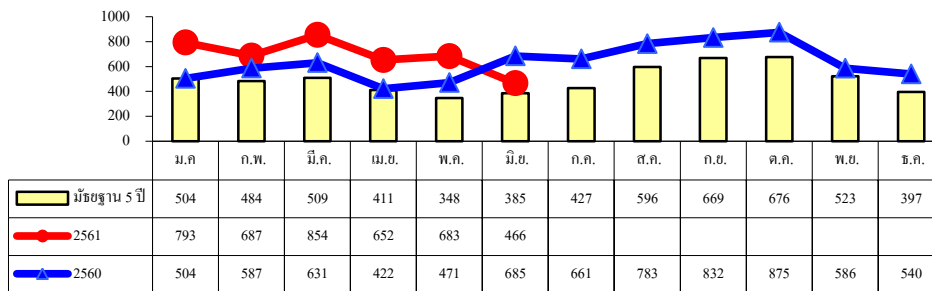
อำเภอ	เดือน											รวม	อัตราป่วย (ต่อแสน)	
	ม.ค.	ก.พ.	มี.ค.	เม.ย.	พ.ค.	มิ.ย.	ก.ค.	ส.ค.	ก.ย.	ต.ค.	พ.ย.			ธ.ค.
เมือง	0	1	0	0	8	6							15	9.61
-ในเขตเทศบาล	0	0	0	0	1	4							5	14.47
- นอกเขต	0	1	0	0	7	2							10	8.23
เกษตรวิสัย	0	0	0	0	11	11							22	22.37
ปทุมรัตน์	0	0	0	0	1	1							2	3.73
จตุรพักตรพิมาน	1	1	2	0	6	7							17	21.08
<b>ธวัชบุรี</b>	<b>0</b>	<b>2</b>	<b>0</b>	<b>5</b>	<b>18</b>	<b>6</b>							<b>31</b>	<b>45.34</b>
พนมไพร	0	0	0	1	1	15							17	23.16
โพนทอง	0	0	0	0	5	7							12	11.12
โพธิ์ชัย	0	0	1	0	0	2							3	5.19
<b>หนองพอก</b>	<b>0</b>	<b>2</b>	<b>0</b>	<b>6</b>	<b>24</b>	<b>22</b>							<b>54</b>	<b>82.21</b>
เสลภูมิ	1	0	0	0	3	12							16	13.17
สุวรรณภูมิ	1	0	1	2	23	4							31	26.63
เมืองสรวง	0	0	0	0	0	1							1	4.31
โพนทราย	0	0	0	1	0	0							1	3.57
<b>อาจสามารถ</b>	<b>1</b>	<b>1</b>	<b>1</b>	<b>8</b>	<b>16</b>	<b>6</b>							<b>33</b>	<b>44.29</b>
เมยวดี	0	0	0	0	0	0							0	0.00
ศรีสมเด็จ	0	0	0	1	11	2							14	37.97
จังหาร	0	0	0	0	0	0							0	0.00
<b>เชียงขวัญ</b>	<b>0</b>	<b>0</b>	<b>0</b>	<b>3</b>	<b>23</b>	<b>5</b>							<b>31</b>	<b>111.50</b>
<b>หนองฮี</b>	<b>0</b>	<b>0</b>	<b>0</b>	<b>1</b>	<b>24</b>	<b>1</b>							<b>26</b>	<b>104.40</b>
ทุ่งเขาหลวง	0	0	1	0	2	3							6	25.38
<b>รวมทั้งหมด</b>	<b>4</b>	<b>7</b>	<b>6</b>	<b>28</b>	<b>176</b>	<b>111</b>							<b>332</b>	<b>25.37</b>

ข้อมูล ณ วันที่ 25 มิถุนายน 2561 (จากรายงาน 506)

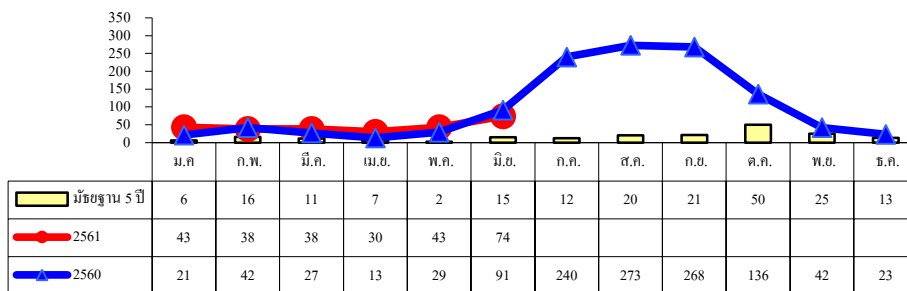
### 3.2 สถานการณ์โรคปอดบวมและไข้หวัดใหญ่จังหวัดร้อยเอ็ด ปี 2560

ตั้งแต่ 1 มกราคม - 25 มิถุนายน 2561 มีรายงานผู้ป่วยผู้ป่วยโรคปอดบวม 4,135 ราย อัตราป่วยเท่ากับ 315.99 ต่อประชากรแสนคน โรคไข้หวัดใหญ่ 266 ราย เสียชีวิต 1 ราย อัตราป่วย 20.33 ต่อประชากรแสนคน จำนวนผู้ป่วยปอดบวม เดือนมกราคม- มิถุนายน 2561 มากกว่า ปี 2560 และค่ามัธยฐาน 5 ปี ในช่วงเวลาเดียวกัน สำหรับไข้หวัดใหญ่ จำนวนผู้ป่วยมีแนวโน้มเพิ่มขึ้น ในช่วงเดือนมิถุนายน จำนวนผู้ป่วยใกล้เคียงกับปี 2560

ในเดือนมิถุนายน เดือนมิถุนายน 2561 พบการระบาดไข้หวัดใหญ่ โรงเรียนประถมศึกษาแห่งหนึ่ง อ.เสลภูมิ พบผู้ป่วย จำนวน 41 ราย สาเหตุจากเชื้อไข้หวัดใหญ่ชนิด A สายพันธุ์ H1N12009



รูปที่ 1 จำนวนผู้ป่วยโรคปอดบวม รายเดือน ปี 2560-2561 และมัธยฐาน 5 ปี จ.ร้อยเอ็ด



รูปที่ 2 จำนวนผู้ป่วยโรคไข้หวัดใหญ่ รายเดือน ปี 2560-2561 และมัธยฐาน 5 ปี จ.ร้อยเอ็ด

#### การเฝ้าระวังผู้ป่วยกลุ่มอาการคล้ายไข้หวัดใหญ่ (ILI) จังหวัดร้อยเอ็ด

ผลการเฝ้าระวังผู้ป่วยกลุ่มอาการคล้ายไข้หวัดใหญ่ผู้ป่วยนอก ของโรงพยาบาลทั่วไปและโรงพยาบาลชุมชน จังหวัดร้อยเอ็ด จำนวน 17 แห่ง ในปี 2561 พบว่า สัดส่วน ILI ในภาพรวมของจังหวัด ตั้งแต่สัปดาห์ที่ 1 - 24 น้อยกว่าร้อยละ 5 เมื่อพิจารณารายโรงพยาบาล พบว่า ไม่มี รพ.ที่มีสัดส่วนผู้ป่วย ILI มากกว่าร้อยละ 10

กลุ่มอายุที่มีอัตราป่วยสูงสุด โรคปอดบวม คือ กลุ่มอายุ 0-4 ปี และ กลุ่มอายุ 65 ปีขึ้นไป สำหรับโรคไข้หวัดใหญ่ กลุ่มอายุที่มีอัตราป่วยสูงสุด คือ กลุ่มอายุ 0-4 ปี และ กลุ่มอายุ 5-9 ปี



มาตรการการป้องกันโรคไข้หวัดใหญ่ → **มาตรการ “ปิด ล้าง เลี่ยง หยุด”**

**1.ปิด** คือ ปิดปาก ปิดจมูก เมื่อไอ จาม ต้องใช้ผ้าหรือกระดาษทิชชูปิดปากและจมูกทุกครั้ง หากเจ็บป่วยด้วยไข้หวัดใหญ่ ควรใส่หน้ากากอนามัย

**2.ล้าง** คือล้างมือบ่อยๆ ด้วยน้ำและสบู่เมื่อสัมผัสสิ่งของ เช่น กลอนประตู ลูกบิด ราวบันได ราวบนรถโดยสาร

**3.เลี่ยง** คือ หลีกเลี่ยงการคลุกคลีใกล้ชิดกับผู้ป่วย

**4.หยุด** คือ เมื่อป่วยควรหยุดเรียน หยุดงาน หยุดกิจกรรมในสถานที่แออัด แม้ผู้ป่วยจะมีอาการไม่มากก็ควรหยุดพักรักษาตัวอยู่ที่บ้านเป็นเวลา 7 วันนับจากวันเริ่มป่วย

**สัญญาณเตือนอันตราย ที่ต้องรีบพาเด็กไปพบแพทย์ทันที** คือ ไข้สูง รู้สึกหอบ เหนื่อย หรือภายใน 2 วัน แล้วอาการไม่ดีขึ้น โดยเฉพาะ เด็กเล็ก ผู้สูงอายุ หญิงตั้งครรภ์ และผู้มีโรคประจำตัว

หากพบการระบาดของโรคไข้หวัดใหญ่ ลักษณะเป็นกลุ่มก้อน ให้แจ้งเจ้าหน้าที่สาธารณสุขทันที



ตารางที่ 5 จำนวนผู้ป่วยและอัตราป่วยโรคปอดบวม จังหวัดร้อยเอ็ด ปี 2561

อำเภอ	เดือน											รวม	อัตราป่วย (ต่อแสน)	
	ม.ค.	ก.พ.	มี.ค.	เม.ย.	พ.ค.	มิ.ย.	ก.ค.	ส.ค.	ก.ย.	ต.ค.	พ.ย.			ธ.ค.
เมือง	103	95	110	86	98	83							575	368.28
เกษตรวิสัย	73	52	66	48	62	57							358	364.02
ปทุมรัตน์	15	25	19	13	19	17							108	201.19
จตุรพักตรพิมาน	74	73	119	76	66	18							426	528.29
ธวัชบุรี	34	34	43	26	39	22							198	289.59
พนมไพร	42	30	32	41	31	19							195	265.69
โพนทอง	70	41	53	54	47	33							298	276.26
โพธิ์ชัย	19	13	13	6	12	10							73	126.30
หนองพอก	17	12	25	24	14	14							106	161.38
เสลภูมิ	53	52	63	67	57	29							321	264.16
สุวรรณภูมิ	77	71	54	42	57	38							339	291.17
เมืองสรวง	13	13	19	13	20	10							88	379.36
โพนทราย	25	18	23	16	16	21							119	424.92
อาจสามารถ	46	40	34	34	42	20							216	289.92
เมยวดี	30	33	64	37	22	16							202	889.71
ศรีสมเด็จ	13	10	22	7	16	10							78	211.56
จังหาร	38	28	37	30	26	18							177	375.92
เชียงขวัญ	14	14	27	15	20	11							101	363.28
หนองฮี	13	9	12	6	7	8							55	220.84
ทุ่งเขาหลวง	24	24	19	11	12	12							102	431.42
<b>รวมทั้งหมด</b>	<b>793</b>	<b>687</b>	<b>854</b>	<b>652</b>	<b>683</b>	<b>466</b>							<b>4,135</b>	<b>315.99</b>

ที่มา : ข้อมูล ณ วันที่ 26 มิถุนายน 2561 (จากรายงาน 506)

ตารางที่ 6 จำนวนผู้ป่วยและอัตราป่วยโรคไข้หวัดใหญ่ จังหวัดร้อยเอ็ด ปี 2561

อำเภอ	เดือน											รวม	อัตราป่วย (ต่อแสน)	
	ม.ค.	ก.พ.	มี.ค.	เม.ย.	พ.ค.	มิ.ย.	ก.ค.	ส.ค.	ก.ย.	ต.ค.	พ.ย.			ธ.ค.
เมือง	12	10	14	5	14	9							64	40.99
เกษตรวิสัย	4	3	2	2	2	15							28	28.47
ปทุมรัตต์	2	1	2	0	0	1							6	11.18
จตุรพักตรพิมาน	0	0	0	0	0	1							1	1.24
ธวัชบุรี	3	4	0	1	6	10							24	35.10
พนมไพร	8	3	8	10	1	11							41	55.86
โพนทอง	10	7	6	5	4	4							36	33.37
โพธิ์ชัย	0	1	1	1	0	0							3	5.19
หนองพอก	0	0	0	0	0	0							0	0.00
เสลภูมิ	2	1	3	2	2	3							13	10.70
สุวรรณภูมิ	0	0	0	0	2	1							3	2.58
เมืองสรวง	0	1	0	0	0	0							1	4.31
โพนทราย	0	1	0	0	0	0							1	3.57
อาจสามารถ	0	3	1	1	2	1							8	10.74
เมยวดี	0	0	0	0	1	2							3	13.21
ศรีสมเด็จ	1	3	0	2	9	12							27	73.23
จังหาร	0	0	0	0	0	1							1	2.12
เชียงขวัญ	1	0	0	0	0	0							1	3.60
หนองฮี	0	0	0	1	0	0							1	4.02
ทุ่งเขาหลวง	0	0	1	0	0	3							4	16.92
<b>รวมทั้งหมด</b>	<b>43</b>	<b>38</b>	<b>38</b>	<b>30</b>	<b>43</b>	<b>74</b>							<b>266</b>	<b>20.33</b>

ที่มา : ข้อมูล ณ วันที่ 26 มิถุนายน 2561 (จากรายงาน 506)

ตารางที่ 7 สัดส่วนผู้ป่วยอาการคล้ายไข้หวัดใหญ่ (ILI) ต่อผู้ป่วยนอกทั้งหมด ของโรงพยาบาลทั่วไป และโรงพยาบาลชุมชน จังหวัดร้อยเอ็ด จำแนกรายสัปดาห์ เดือน มิถุนายน ปี 2561

โรงพยาบาล	สัดส่วนผู้ป่วย ILI ต่อผู้ป่วยนอกทั้งหมด (ร้อยละ)				หมายเหตุ
	สัปดาห์ที่ 21 ( 27 พ.ค- 2 มิ.ย.)	สัปดาห์ที่ 22 ( 3 – 9 มิ.ย.)	สัปดาห์ที่ 23 ( 10 – 16 มิ.ย.)	สัปดาห์ที่ 24 ( 17 – 23 มิ.ย.)	
1. รพ.ร้อยเอ็ด	1.88	1.89	1.79	1.48	
2.รพ.เกษตรวิสัย	2.92	2.12	3.17	3.29	
3. รพ.ปทุมรัตน์	2.79	4.31	3.17	3.19	
4.รพ.จตุรพักตร ๓	4.23	5.09	5.05	**	
5. รพ.ธวัชบุรี	4.51	4.45	6.25	3.56	
6. รพ.พนมไพร	2.40	1.51	1.71	2.25	
7. รพ.โพนทอง	2.91	3.66	3.65	3.56	
8. รพ.โพธิ์ชัย	2.92	3.78	4.21	3.78	
9. รพ.หนองพอก	0.03	0.14	0.28	0.08	
10.รพ.เสลภูมิ	4.44	3.38	4.51	4.74	
11.รพ.สุวรรณภูมิ	2.62	2.54	2.60	2.14	
12. รพ.เมืองสรวง	2.96	2.37	2.35	2.77	
13.รพ.โพนทราย	3.31	2.63	4.73	2.85	
14.รพ.อาจสามารถ	3.47	3.77	5.52	5.82	
15. รพ.เมยวดี	5.55	5.27	4.18	4.18	
16. รพ.ศรีสมเด็จ	8.65	7.52	7.05	6.97	
17. รพ.จันทาร	5.46	3.86	4.48	2.91	
<b>ภาพรวมทั้งจังหวัด</b>	<b>2.94</b>	<b>2.86</b>	<b>3.27</b>	<b>2.91</b>	

หมายเหตุ \*\* ยังไม่บันทึกข้อมูล \* บันทึกไม่ครบทุกวัน

สัดส่วนผู้ป่วย ILI น้อยกว่า 5 % สถานการณ์ปกติ

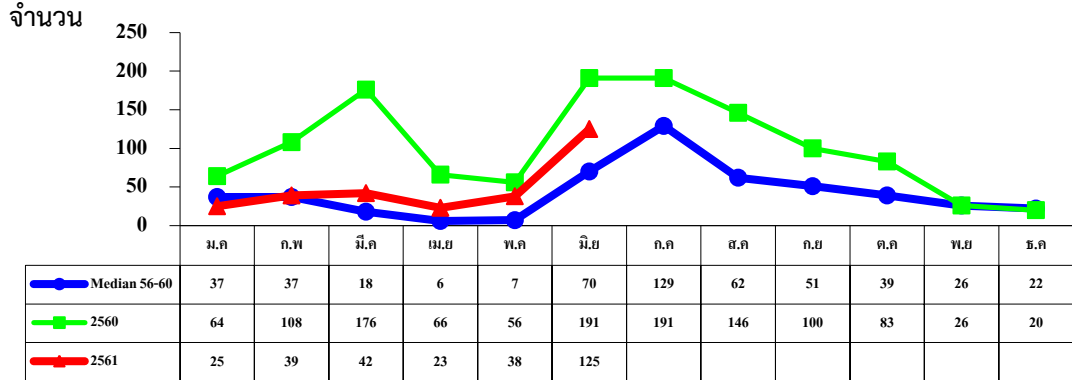
สัดส่วนผู้ป่วย ILI 5 - 10 % มีแนวโน้มเพิ่มขึ้น

สรุปสถานการณ์สัดส่วนผู้ป่วยอาการคล้ายไข้หวัดใหญ่ ราชอาณาจักร			
ภาพรวม จังหวัด ร้อยเอ็ด จากจำนวนสถานพยาบาลทั้งสิ้น 17 แห่ง			
ประจำสัปดาห์ที่ 24 พ.ศ. 2561 [2018-06-17]			
สัญญาณเตือน	หน่วยบริการสาธารณสุข (จำนวนวันที่รายงาน)	สัดส่วนหน่วยบริการ (%)	สรุปสถานการณ์ จังหวัด
ระบบยังไม่ได้รับข้อมูล /ขาดข้อมูล	45011063 รพ.จตุรพักตรพิมาน(0)	5.88	(2) แนวโน้มเพิ่มขึ้นบางพื้นที่
สถานการณ์ปกติ (สัดส่วนผู้ป่วย ILI < 5%)	45010708 รพ.ร้อยเอ็ด(7)	82.35	
	45011061 รพ.เกษตรวิสัย(7)		
	45011062 รพ.ปทุมรัตน์(7)		
	45011064 รพ.ธวัชบุรี(7)		
	45011065 รพ.พนมไพร(7)		
	45011066 รพ.โพนทอง(7)		
	45011067 รพ.โพธิ์ชัย(7)		
	45011068 รพ.หนองพอก(7)		
	45011069 รพ.เสลภูมิ(7)		
	45011070 รพ.สุวรรณภูมิ(7)		
	45011071 รพ.เมืองสรวง(7)		
	45011072 รพ.โพนทราย(7)		
45011074 รพ.เมยวดี(7)			
45011076 รพ.จันทาร(7)			
แนวโน้มเพิ่มขึ้น (สัดส่วนผู้ป่วย ILI 5 - 10 %)	45011073 รพ.อาจสามารถ(7) 45011075 รพ.ศรีสมเด็จ(7)	11.76	
พิจารณามาตรการฉุกเฉิน (สัดส่วนผู้ป่วย ILI > 10 %)		0.00	
สรุป :สัดส่วนหน่วยบริการขาดส่งข้อมูล : 5.88% ส่งข้อมูล 94.12% ข้อมูลสามารถดำเนินการวิเคราะห์สถานการณ์แผนที่			

### 3.3 โรคมือ เท้า ปาก (Hand Foot Mouth Disease)

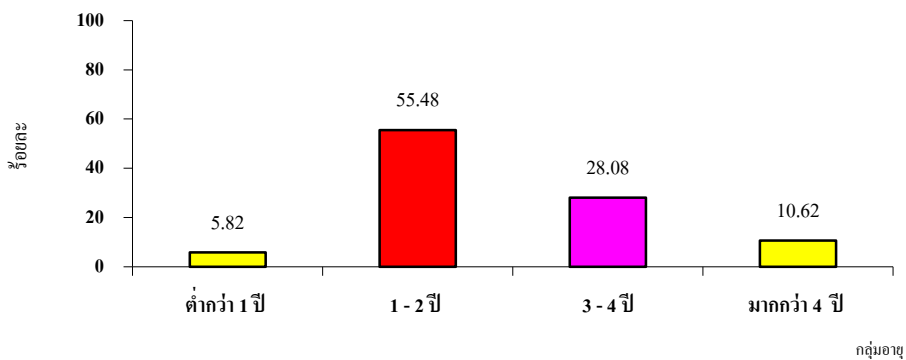
ตั้งแต่ 1 มกราคม 2561 – 25 มิถุนายน 2561 มีรายงานผู้ป่วยโรคมือเท้าปาก 292 ราย อัตราป่วย 22.31 ต่อประชากรแสนคน ไม่มีเสียชีวิต จำนวนผู้ป่วยในปี 2561 ใกล้เคียงกับค่ามัธยฐาน 5 ปี และจำนวนผู้ป่วยมีแนวโน้มเพิ่มสูงมากขึ้นในเดือนมิถุนายน

ในเดือนมิถุนายน พบการระบาดในศูนย์พัฒนาเด็กเล็ก 2 แห่ง ที่ ต.ขามเปี้ย อ.โพธิ์ชัย



รูปที่ 3 จำนวนผู้ป่วยโรคมือ เท้าและปาก จำแนกรายเดือน ปี 2561 เปรียบเทียบ ปี 2560 และ ค่ามัธยฐานย้อนหลัง 5 ปี (พ.ศ. 2556 - 2560)

กลุ่มอายุที่พบผู้ป่วยสูงสุด คือ อายุ 1 - 2 ปี (ร้อยละ 55.48) รองลงมา คือ กลุ่มอายุ 3 - 4 ปี (ร้อยละ 28.08)



รูปที่ 4 ร้อยละของผู้ป่วยโรคมือเท้าปาก จำแนกตามกลุ่มอายุ จ.ร้อยเอ็ด ปี 2561

การป้องกันโรคมือ เท้า ปาก ต้องอาศัยความร่วมมือของศูนย์เด็กเล็ก โรงเรียนอนุบาล

ศูนย์เด็กเล็กและโรงเรียนอนุบาล ควรตรวจ คัดกรองเด็กนักเรียนทุกวัน หากพบเด็กมีไข้หรือมีอาการ สงสัยเป็นโรคมือ เท้า ปาก ให้แยกเด็กป่วยไม่ให้คลุกคลี กับเด็กปกติ ให้เด็กที่ป่วยหยุดเรียน และส่งต่อเพื่อรับ การรักษา และระยะนี้ ควรดูแลให้ เด็กล้างมือบ่อยๆ การทำความสะอาดอุปกรณ์เครื่องมือ ของใช้ และของ เล่นเด็ก สำหรับผู้ปกครองควรป้องกันโรคมือ เท้า ปาก แก่ลูกหลานโดยหลีกเลี่ยงการสัมผัสใกล้ชิดผู้ป่วย และ ระมัดระวังการไอรดกัน ล้างมือให้สะอาดก่อนและกินอาหาร และหลังการขับถ่าย ใช้ช้อนกลางและหลีกเลี่ยง การใช้แก้วน้ำ หรือหลอดดูดร่วมกัน ในพื้นที่ที่มีการระบาดของโรค ไม่ควรนำเด็กเล็กไปในชุมชนสาธารณะ ที่มีคนอยู่ เป็นจำนวนมาก เช่น ตลาด ห้างสรรพสินค้า



## 4 มาตรการ ป้องกันควบคุมโรคมือ เท้า ปาก ช่วงฤดูการระบาด

1. การเฝ้าระวังป้องกันโรคล่วงหน้า โดยการคัดกรองอาการป่วย
2. การควบคุมโรคที่มีประสิทธิภาพ โดยการแยกเด็กป่วย และทำความสะอาด ห้องเรียน ของเล่น ที่นอน รวมถึงอุปกรณ์ เครื่องใช้ภายในศูนย์เด็กเล็ก
3. การมีส่วนร่วมของผู้ปกครอง ชุมชนและท้องถิ่น และหน่วยงานที่เกี่ยวข้อง
4. ประชาสัมพันธ์ให้ผู้ปกครอง ครู และผู้ดูแลเด็ก หมั่นสังเกต อาการของเด็กเล็กอย่างใกล้ชิด

### การป้องกันโรค

การคัดกรอง และแยกเด็กป่วย	การทำความสะอาด และทำลายเชื้อ	เสริมสร้างให้เด็ก มีสุขภาพดี	เสริมสร้าง พฤติกรรมอนามัย
<ul style="list-style-type: none"> <li>• ครูและผู้ดูแลเด็ก ตรวจและบันทึกสุขภาพเด็ก ทุกคน เพื่อค้นหาเด็กป่วย</li> <li>• เมื่อพบเด็กป่วย ควรแยกเด็กป่วยไม่ให้ คลุกคลี และใช้สิ่งของ ร่วมกับเด็กปกติ</li> <li>• หากเด็กป่วย มากกว่า 2 รายใน 1 สัปดาห์ ภายในห้องเรียนเดียวกัน ต้องปิดห้องเรียนที่มีเด็กป่วย</li> <li>• หากมีเด็กป่วยหลายห้องเรียน ต้องปิดโรงเรียน ประมาณ 5 วันทำการ</li> </ul> 	<ul style="list-style-type: none"> <li>• ทำความสะอาดด้วยน้ำยา ที่ใช้ทำความสะอาดทั่วไป เช่น สบู่ น้ำยาล้างจาน ผงซักฟอก น้ำยาซักผ้า หรือน้ำยา ทำความสะอาดสุขภัณฑ์ ในครัวเรือน ให้เหมาะสมกับ วัสดุ อุปกรณ์ เครื่องมือ เครื่องใช้ และอาคารสถานที่</li> <li>• ทำเป็นประจำและสม่ำเสมอ</li> <li>• แสงแดด ความร้อน ลม ความแห้ง และอากาศ ที่ถ่ายเทสะดวก ช่วยเสริม ประสิทธิภาพในการทำลาย และลดปริมาณเชื้อโรคได้</li> </ul> 	<ul style="list-style-type: none"> <li>• ดูแลให้เด็กได้รับวัคซีน ครบตามเกณฑ์ที่กำหนด</li> <li>• ให้เด็กรับประทาน อาหารที่สะอาดปรุงสุกใหม่ ให้ครบ 5 หมู่ ในปริมาณเพียงพอ กับความต้องการของร่างกาย</li> <li>• แนะนำให้สวมใส่เสื้อผ้า ให้เหมาะสมตามฤดูกาล</li> <li>• ออกกำลังกายอย่าง สม่ำเสมอ</li> <li>• พักผ่อนให้เพียงพอ</li> </ul> 	<ul style="list-style-type: none"> <li>• ล้างมือด้วยสบู่ทุกครั้ง โดยเฉพาะก่อนรับประทานอาหาร และหลังขับถ่ายหรือสัมผัสสิ่งสกปรกทุกครั้ง</li> <li>• ปิดปาก ปิดจมูกด้วยผ้าหรือกระดาษทิชชู เวลาไอ จาม แล้วทิ้งลงถังขยะที่มีฝาปิด และล้างมือด้วยสบู่ให้สะอาดทุกครั้ง รวมถึงการสวมหน้ากากอนามัยเวลาเจ็บป่วยด้วยโรคทางเดินหายใจ</li> <li>• ขับถ่ายในห้องส้วม ที่ถูกสุขลักษณะ</li> <li>• ทิ้งขยะในถังที่มีฝาปิด</li> <li>• หลีกเลี่ยงการอยู่และนอนหลับในที่แออัด</li> <li>• ไม่พาเด็กไปแหล่งที่เสี่ยงต่อการติดเชื้อได้ง่าย เช่น ชุมชนแออัด จะช่วยการติดเชื้อทางเดินหายใจได้</li> </ul>

ตารางที่ 8 จำนวนผู้ป่วยและอัตราป่วยโรคมือเท้าปาก จำแนกรายเดือน จ.ร้อยเอ็ด ปี 2561

อำเภอ	เดือน												รวม	อัตราป่วย (ต่อแสน)
	ม.ค.	ก.พ.	มี.ค.	เม.ย.	พ.ค.	มิ.ย.	ก.ค.	ส.ค.	ก.ย.	ต.ค.	พ.ย.	ธ.ค.		
เมือง	5	6	1	1	11	12							36	23.06
เกษตรวิสัย	4	0	7	1	5	17							34	34.57
ปทุมรัตน์	0	0	0	0	0	2							2	3.73
จตุรพักตรพิมาน	1	3	7	0	3	2							16	19.84
ธวัชบุรี	2	0	0	2	0	2							6	8.78
พนมไพร	1	0	0	0	1	2							4	5.45
โพนทอง	1	5	11	7	1	20							45	41.72
โพธิ์ชัย	1	0	0	0	7	29							37	64.01
หนองพอก	1	0	1	1	0	1							4	6.09
เสลภูมิ	2	6	1	1	0	5							15	12.34
สุวรรณภูมิ	3	10	8	5	9	7							42	36.07
เมืองสรวง	2	2	0	0	0	0							4	17.24
โพนทราย	0	1	3	0	1	1							6	21.42
อาจสามารถ	1	1	1	3	0	8							14	18.79
เมยวดี	0	0	0	0	0	0							0	0.00
ศรีสมเด็จ	1	2	0	0	0	1							4	10.85
จังหาร	0	1	1	0	0	4							6	12.74
เชียงขวัญ	0	0	0	2	0	11							13	46.76
หนองฮี	0	2	1	0	0	1							4	16.06
ทุ่งเขาหลวง	0	0	0	0	0	0							0	0.00
<b>รวมทั้งหมด</b>	<b>25</b>	<b>39</b>	<b>42</b>	<b>23</b>	<b>38</b>	<b>125</b>							<b>292</b>	<b>22.31</b>

ที่มา : ข้อมูล ณ วันที่ 26 มิถุนายน 2561 (จากรายงาน 506)

### 3.4 สถานการณ์โรคอุจจาระร่วงและอาหารเป็นพิษ จังหวัดร้อยเอ็ด ปี 2561

ตั้งแต่ 1 มกราคม - 25 มิถุนายน 2561 มีรายงานผู้ป่วยโรคอุจจาระร่วงเฉียบพลัน จำนวน 16,985 ราย อัตราป่วยเท่ากับ 1,297.98 ต่อประชากรแสนคน โรคอาหารเป็นพิษ จำนวน 2,713 ราย อัตราป่วย เท่ากับ 207.33 ต่อประชากรแสนคน

จำนวนผู้ป่วยอุจจาระร่วงปี 2561 ผู้ป่วยมากกว่า ปี 2560 และค่ามัธยฐาน 5 ปี ในช่วงเวลา เดียวกัน สำหรับโรคอาหารเป็นพิษ จำนวนผู้ป่วยใกล้เคียงกับปี 2560 และค่ามัธยฐาน 5 ปี

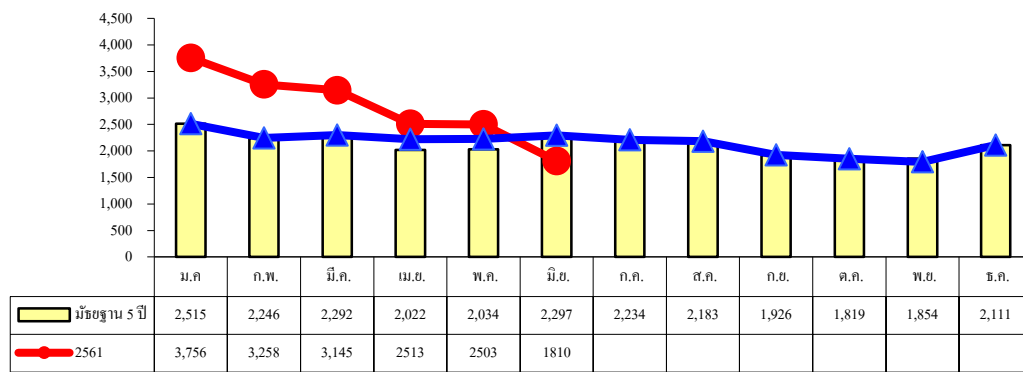
กลุ่มอายุที่มีอัตราป่วยสูงสุด ทั้งโรคอุจจาระร่วงและอาหารเป็นพิษ คือ กลุ่มอายุ 0 - 4 ปี และ กลุ่มอายุ 65 ปีขึ้นไป

ในเดือนมิถุนายน เดือนมิถุนายน พบการระบาดของ ต.สะอาดสมบูรณ์ จากการรับประทานข้าวกล่อง ในการจัดประชุมของ อบต. พบผู้ป่วย 62 ราย สาเหตุจากเชื้อ Bacillus cereus

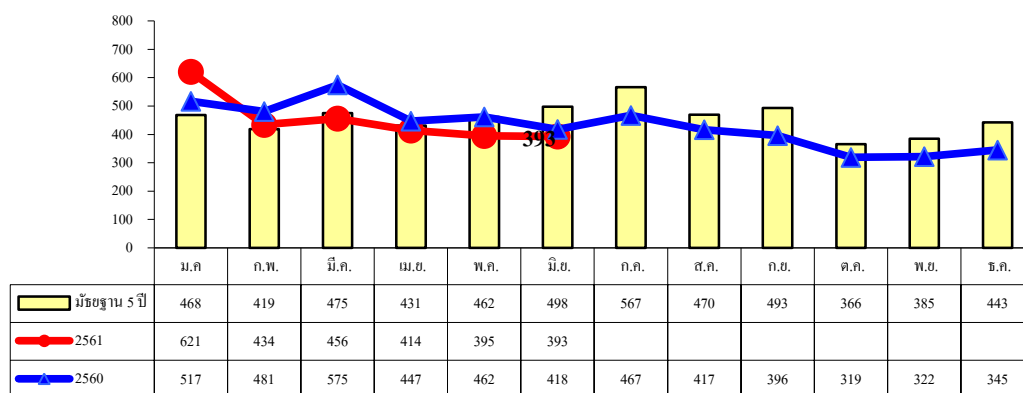
กลุ่มอายุที่พบว่า มีอัตราป่วยสูงสุด คือ กลุ่มอายุ 0 - 4 ปี รองลงมา คือ กลุ่มอายุ 65 ปี ขึ้นไป และ กลุ่มอายุ 5 - 9 ปี

อำเภอที่มีอัตราป่วยโรคอุจจาระร่วงสูงสุด 5 อันดับแรก คือ อ.ศรีสมเด็จ อ.ทุ่งเขาหลวง อ.เมยวดี อ.เชียงขวัญ และ อ.เสลภูมิ

อำเภอที่มีอัตราป่วยโรคอาหารเป็นพิษสูงสุด 5 อันดับแรก คือ อ.ทุ่งเขาหลวง อ.ปทุมรัตน์ อ.เกษตรวิสัย อ.โพนทอง และ อ.เมืองร้อยเอ็ด



รูปที่ 5 จำนวนผู้ป่วยโรคอุจจาระร่วง จำแนกรายเดือน ปี 2560 เปรียบกับปี 2559 และมัธยฐาน 5 ปี



รูปที่ 6 จำนวนผู้ป่วยโรคอาหารเป็นพิษ จำแนกรายเดือน ปี 2560 เปรียบกับปี 2559 และมัธยฐาน 5 ปี

ตารางที่ 9 จำนวนผู้ป่วยและอัตราป่วยโรคอุจจาระร่วง จังหวัดร้อยเอ็ด ปี 2561

อำเภอ	เดือน											รวม	อัตราป่วย (ต่อแสน)	
	ม.ค.	ก.พ.	มี.ค.	เม.ย.	พ.ค.	มิ.ย.	ก.ค.	ส.ค.	ก.ย.	ต.ค.	พ.ย.			ธ.ค.
เมือง	498	404	422	270	343	273							2,210	1,415.46
เกษตรวิสัย	270	174	171	147	158	134							1,054	1,071.74
ปทุมรัตต์	118	106	84	52	51	32							443	825.25
จตุรพักตรพิมาน	170	136	131	96	120	65							718	890.40
ธวัชบุรี	189	105	148	149	118	82							791	1,156.89
พนมไพร	165	163	188	125	126	58							825	1,124.07
โพนทอง	387	286	311	251	225	177							1,637	1,517.58
โพธิ์ชัย	114	179	106	90	92	53							634	1,096.89
หนองพอก	158	164	172	114	124	67							799	1,216.45
เสลภูมิ	399	375	363	284	267	216							1,904	1,566.88
สุวรรณภูมิ	336	294	253	228	251	157							1,519	1,304.70
เมืองสรวง	32	29	25	33	30	19							168	724.23
โพนทราย	60	35	32	31	31	28							217	774.86
อาจสามารถ	139	137	154	162	126	72							790	1,060.35
เมยวดี	92	88	101	58	71	45							455	2,004.05
ศรีสมเด็จ	165	235	157	159	149	125							990	2,685.18
จังหาร	154	89	67	65	69	62							506	1,074.65
เชียงขวัญ	87	95	101	102	76	49							510	1,834.40
หนองฮี	65	64	90	38	28	46							331	1,329.05
ทุ่งเขาหลวง	158	100	69	59	48	50							484	2,047.12
<b>รวมทั้งหมด</b>	<b>3,756</b>	<b>3,258</b>	<b>3,145</b>	<b>2,513</b>	<b>2,503</b>	<b>1,810</b>							<b>16,985</b>	<b>1297.98</b>

ที่มา : ข้อมูล ณ วันที่ 26 มิถุนายน 2561 (จากรายงาน 506)

ตารางที่ 10 จำนวนผู้ป่วยและอัตราป่วยโรคอาหารเป็นพิษ จังหวัดร้อยเอ็ด ปี 2561

อำเภอ	เดือน											รวม	อัตราป่วย (ต่อแสน)	
	ม.ค.	ก.พ.	มี.ค.	เม.ย.	พ.ค.	มิ.ย.	ก.ค.	ส.ค.	ก.ย.	ต.ค.	พ.ย.			ธ.ค.
เมือง	84	56	92	73	59	66							430	275.41
เกษตรวิสัย	64	49	46	53	40	57							309	314.20
ปทุมรัตต์	68	26	22	22	24	55							217	404.24
จตุรพักตรพิมาน	4	9	5	7	11	5							41	50.84
ธวัชบุรี	37	25	24	37	36	19							178	260.34
พนมไพร	35	29	20	8	11	18							121	164.86
โพนทอง	56	47	44	40	54	64							305	282.75
โพธิ์ชัย	37	31	37	22	13	6							146	252.60
หนองพอก	35	23	24	19	20	9							130	197.92
เสลภูมิ	45	25	26	30	28	26							180	148.13
สุวรรณภูมิ	51	41	45	38	33	26							234	200.99
เมืองสรวง	1	0	2	1	0	3							7	30.18
โพนทราย	8	10	11	12	9	8							58	207.11
อาจสามารถ	21	11	8	11	16	8							75	100.67
เมยวดี	1	1	2	2	2	0							8	35.24
ศรีสมเด็จ	4	4	0	2	2	1							13	35.26
จังหาร	26	9	9	5	6	4							59	125.31
เชียงขวัญ	8	2	3	2	3	2							20	71.94
หนองฮี	0	1	1	1	4	0							7	28.11
ทุ่งเขาหลวง	36	35	35	29	24	16							175	740.18
<b>รวมทั้งหมด</b>	<b>621</b>	<b>434</b>	<b>456</b>	<b>414</b>	<b>395</b>	<b>393</b>							<b>2,713</b>	<b>207.33</b>

ที่มา : ข้อมูล ณ วันที่ 26 มิถุนายน 2561 (จากรายงาน 506)



### 3.5 สถานการณ์โรคเลปโตสไปโรซิสจังหวัดร้อยเอ็ด ปี 2561

ตั้งแต่ 1 มกราคม- 26 มิถุนายน 2561 มีรายงานผู้ป่วยด้วยโรคเลปโตสไปโรซิส จำนวน 23 ราย อัตราป่วยเท่ากับ 1.73 ต่อแสนประชากร พบผู้ป่วยใน 11 อำเภอ สูงสุดที่ อ.เสลภูมิ 5 ราย รองลงมา คือ อ.สุวรรณภูมิ 3 ราย อ.เมือง 3 ราย ตารางที่ 11 จำนวนผู้ป่วยโรคเลปโตสไปโรซิส จำแนกรายเดือน ปี 2561

อำเภอ	เดือน												รวม	อัตราป่วย (ต่อแสน)
	ม.ค.	ก.พ.	มี.ค.	เม.ย.	พ.ค.	มิ.ย.	ก.ค.	ส.ค.	ก.ย.	ต.ค.	พ.ย.	ธ.ค.		
เมือง	1	0	1	0	1	0							3	1.92
-ในเขตเทศบาล	0	0	0	0	0	0							0	0.00
-นอกเขต	1	0	1	0	1	0							3	2.47
เกษตรวิสัย	0	0	1	0	0	0							1	1.02
ปทุมรัตน์	0	1	0	0	0	0							1	1.86
จตุรพักตรพิมาน	0	0	0	0	0	0							0	0.00
ธวัชบุรี	0	0	1	0	0	1							2	2.93
พนมไพร	0	0	1	1	0	0							2	2.73
โพนทอง	1	0	0	0	0	0							1	0.93
โพธิ์ชัย	1	0	0	0	0	0							1	1.73
หนองพอก	0	0	0	0	0	0							0	0.00
เสลภูมิ	2	0	1	1	0	1							5	4.11
สุวรรณภูมิ	0	1	1	1	0	0							3	2.58
เมืองสรวง	0	0	1	0	0	0							1	4.31
โพนทราย	0	0	0	0	0	0							0	0.00
อาจสามารถ	0	0	0	0	0	0							0	0.00
เมยวดี	0	0	0	0	0	0							0	0.00
ศรีสมเด็จ	0	0	0	0	0	0							0	0.00
จังหาร	0	0	0	0	0	1							1	2.12
เชียงขวัญ	0	0	0	0	0	0							0	0.00
หนองฮี	0	0	0	0	0	0							0	0.00
ทุ่งเขาหลวง	0	0	1	0	0	1							2	8.46
<b>รวมทั้งหมด</b>	<b>5</b>	<b>2</b>	<b>8</b>	<b>3</b>	<b>1</b>	<b>4</b>							<b>23</b>	<b>1.76</b>

ที่มา : ข้อมูล ณ วันที่ 26 มิถุนายน 2561 (จากรายงาน 506)

### 3.6 สถานการณ์โรคพิษสุนัขบ้าในคน ณ วันที่ 28 มิถุนายน 2561

สถานการณ์โรคพิษสุนัขบ้าในคนประเทศไทย ในปี 2561 มีรายงานผู้เสียชีวิตด้วยโรคพิษสุนัขบ้า จำนวน 11 ราย คือ จ.สุรินทร์ จ.สงขลา จ.ตรัง จ.นครราชสีมา จ.บุรีรัมย์ จ.ประจวบคีรีขันธ์ จ.พัทลุง จ.หนองคาย ยโสธร ระยอง และ กาฬสินธุ์

#### 3.6.1 สถานการณ์โรคพิษสุนัขบ้าในสัตว์ประเทศไทยปี 2561(ข้อมูล ณ วันที่ 28 มิ.ย..61)

พบจำนวนหัวสัตว์ให้ผลบวกต่อเชื้อโรคพิษสุนัขบ้า

**940 หัว จาก 50 จังหวัด (สุนัข 827 หัว โค 68 หัว แมว 33 หัว)**

จังหวัดที่มีรายงานหัวสัตว์ให้ผลบวกมากที่สุด 5 อันดับแรก คือ จ.สุรินทร์ 127 หัว

**จ.ร้อยเอ็ด 94 หัว** จ.สงขลา 65 หัว จ.นครราชสีมา 66 หัว และ จ.ยโสธร 37 หัว

#### 3.6.2 สถานการณ์โรคพิษสุนัขบ้าในสัตว์ จ.ร้อยเอ็ด ปี 2561 ข้อมูล ณ วันที่ 28 มิ.ย..61

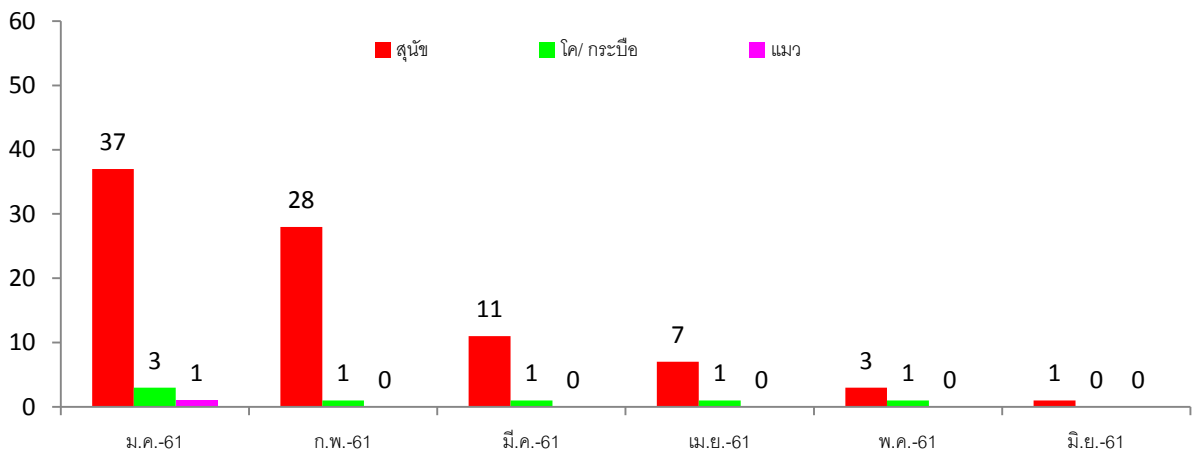
พบจำนวนหัวสัตว์ที่ให้ผลบวกต่อโรคพิษสุนัขบ้า **จำนวน 94 หัว จาก 19 อำเภอ**

**(สุนัข 86 หัว โค 6 หัว กระบือ 1 หัว แมว 1 หัว)**

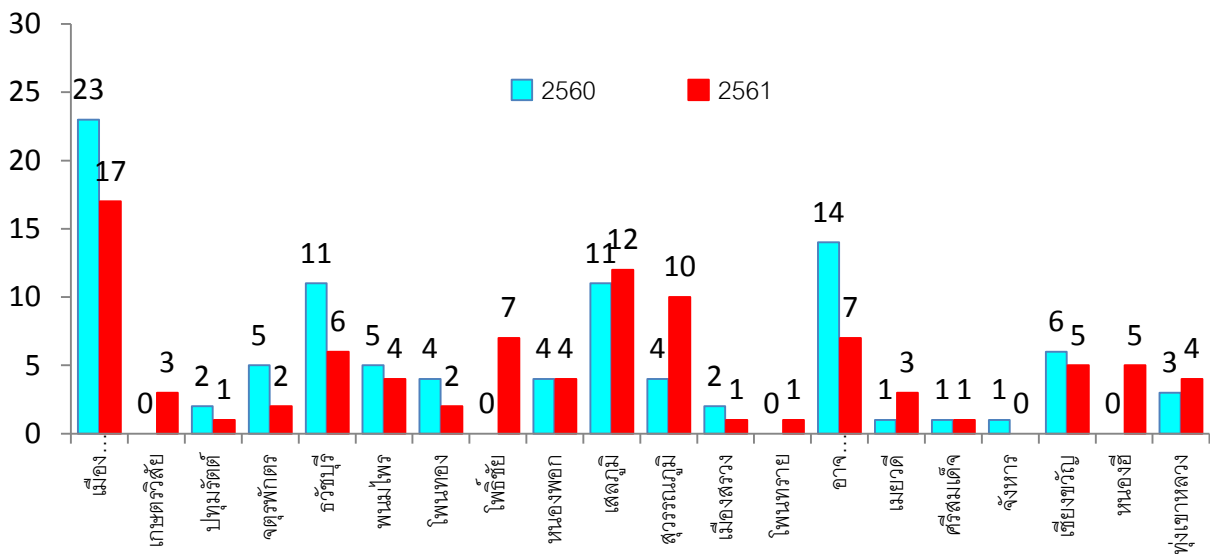
**อำเภอที่ยังไม่พบหัวสัตว์บวก 1 อำเภอ คือ อ.จังหาร**

เดือนมิถุนายน มีรายงานพื้นที่ตรวจพบ เชื้อพิษสุนัขบ้าในสัตว์ 1 จุด คือ หมู่ที่ 1 ตำบลธงธานี

อ.ธวัชบุรี (สุนัขหัวบวก)



รูปที่ 7 จำนวนหัวสัตว์ที่พบเชื้อโรคพิษสุนัขบ้า จ.ร้อยเอ็ด จำแนกรายเดือน ปี 2561



รูปที่ 8 จำนวนหัวสัตว์ที่ตรวจพบเชื้อโรคพิษสุนัขบ้า จำแนกรายอำเภอ ปี 2560 -2561