



1. การส่งรายงาน 506

ตั้งแต่ 26 เมษายน ถึง 29 พฤษภาคม 2561 สำนักงานสาธารณสุขจังหวัดร้อยเอ็ด ได้รับรายงานโรคที่เฝ้าระวังทางระบาดวิทยา จากบัตรรายงาน 506 จำนวน 5,110 บัตร โดยได้รับบัตรรายงานจากโรงพยาบาลส่งเสริมสุขภาพตำบล 220 แห่ง (1,232 บัตร) และจากโรงพยาบาลทุกแห่ง (3,878 บัตร)

ความทันเวลาในการส่งบัตรรายงาน 506 พบว่า ในภาพรวมโรงพยาบาลส่งเสริมสุขภาพตำบล มีการส่งรายงานทันเวลา ร้อยละ 92.05 สำหรับโรงพยาบาลชุมชนและโรงพยาบาลทั่วไป มีความทันเวลาในการรายงาน ร้อยละ 98.19

ความทันเวลาในการส่งรายงานในเดือนนี้

- สสอ. มีความทันเวลาในการส่งรายงานได้ตามเกณฑ์ (มากกว่า ร้อยละ 80) จำนวน 18 แห่ง
- สสอ. มีความทันเวลาในการส่งรายงานไม่ได้ตามเกณฑ์ (น้อยกว่า ร้อยละ 80) 2 แห่ง คือ

สสอ.หนองพอก และ สสอ.เขียงขวัญ

- รพ. มีความทันเวลาในการส่งรายงานได้ตามเกณฑ์ (มากกว่า ร้อยละ 80) ครบทุกแห่ง

2. สถานการณ์โรคเฝ้าระวังปี 2561 (ตั้งแต่ 1 มกราคม – 29 พฤษภาคม 2561)

โรคที่มีรายงานผู้ป่วยสูงสุด 5 อันดับแรกตั้งแต่ต้นปี คือ อุจจาระร่วง รองลงมา คือ ปอดบวม อาหารเป็นพิษ ไข้ไม่ทราบสาเหตุ และ ตาแดง

โรคที่มีรายงานผู้ป่วยสูงสุด 5 อันดับแรก เดือน พฤษภาคม 2561 คือ อุจจาระร่วง รองลงมา คือ ปอดบวม ไข้ไม่ทราบสาเหตุ อาหารเป็นพิษ และ ตาแดง

ตารางที่ 1 จำนวนและอัตราป่วยด้วยโรคเฝ้าระวังทางระบาดวิทยา 10 อันดับแรก จ.ร้อยเอ็ด ปี 2561

โรค	เดือน					จำนวน	อัตราป่วย (ต่อแสน ปชก.)
	ม.ค. 61	ก.พ.61	มี.ค.61	เม.ย.61	พ.ค.61		
1. อุจจาระร่วง	3,756	3,258	3,145	2,512	2,065	14,736	1126.11
2. ปอดบวม	793	687	852	647	539	3,518	268.84
3. อาหารเป็นพิษ	621	434	455	413	327	2,250	171.94
4. ไข้ไม่ทราบ สาเหตุ	348	346	422	353	361	1,830	139.85
5. ตาแดง	204	253	222	217	166	1,062	81.16
6. สุกใส	113	197	236	119	47	712	54.41
7. ไข้หวัดใหญ่	43	38	38	30	28	177	13.53
8. มือเท้าปาก	25	39	42	23	27	156	11.92
9. ไข้เลือดออก	4	7	6	28	88	133	10.16
10. สครับไทฟัส	11	4	14	15	16	60	4.59

ตารางที่ 2 จำนวนและร้อยละสถานบริการที่ส่งบัตรรายงาน 506 และความทันเวลา รายอำเภอ
ระหว่างวันที่ 26 เมษายน 2561 - 29 พฤษภาคม 2561

อำเภอ	จำนวน ครั้งที่ส่ง รายงาน (ครั้ง)	จำนวน รพ.สต. ที่ส่งรายงาน /รพ.สต.ทั้งหมด	จำนวนบัตร ทันเวลา / บัตรทั้งหมด	ทันเวลา ร้อยละ	โรงพยาบาล	จำนวนบัตร ทันเวลา / บัตรทั้งหมด	ทันเวลา ร้อยละ
1. เมือง	30	17 / 18	117 / 134	87.31	1. ร้อยเอ็ด	912 / 930	98.06
2.เกษตรวิสัย	27	15 / 15	82 / 89	92.13	2.เกษตรวิสัย	275 / 279	98.57
3. ปทุมรัตน์	18	10 / 12	40 / 41	97.56	3. ปทุมรัตน์	68 / 68	100.00
4.จตุรพักตร ๓	13	11 / 12	19 / 23	82.61	4.จตุรพักตร ๓	214 / 215	99.53
5. วัชบุรี	18	11 / 11	55 / 61	90.16	5. วัชบุรี	57 / 60	95.00
6. พนมไพร	30	15 / 15	73 / 74	98.65	6. พนมไพร	124 / 124	100.00
7. โพนทอง	24	21 / 21	54 / 54	100.00	7. โพนทอง	517 / 517	100.00
8. โพธิ์ชัย	15	9 / 9	46 / 50	92.00	8. โพธิ์ชัย	62 / 66	93.94
9. หนองพอก	24	12 / 12	93 / 119	78.15	9. หนองพอก	103 / 103	100.00
10.เสลภูมิ	17	24 / 25	193 / 195	98.97	10.เสลภูมิ	149 / 167	89.22
11.สุวรรณภูมิ	17	17 / 17	121 / 124	97.58	11.สุวรรณภูมิ	243 / 250	97.20
12. เมืองสรวง	15	5 / 5	9 / 9	100.00	12. เมืองสรวง	83 / 83	100.00
13. โพนทราย	14	4 / 5	12 / 12	100.00	13. โพนทราย	51 / 51	100.00
14. อาจสามารถ	28	13 / 13	49 / 57	85.96	14. อาจสามารถ	205 / 215	95.35
15. เมยวดี	7	5 / 5	14 / 17	82.35	15. เมยวดี	93 / 93	100.00
16. ศรีสมเด็จ	24	7 / 7	40 / 42	95.24	16. ศรีสมเด็จ	212 / 214	99.07
17. จัंहาร	24	10 / 10	47 / 49	95.92	17. จัंहาร	85 / 85	100.00
18. เชียงขวัญ	18	7 / 7	39 / 50	78.00	18. เชียงขวัญ	36 / 36	100.00
19. หนองฮี	13	6 / 7	20 / 20	100.00	19. หนองฮี	20 / 23	86.96
20. ทุ่งเขาหลวง	18	3 / 5	11 / 12	91.67	20. ทุ่งเขาหลวง	117 / 117	100.00
					21. จุรีเวช	180 / 180	100.00
					22 ร้อยเอ็ดธนบุรี	2 / 2	100.00
รวม		220 / 229	1134/1232	92.05		3,808/3,878	98.19

หมายเหตุ

รพ.สต. ที่ไม่มีการส่งรายงาน 506 ในเดือนนี้ 5 แห่ง ดังนี้

- อ.เสลภูมิ 1 แห่ง คือ รพ.สต.บะหลวง
- อ.หนองฮี 1 แห่ง คือ รพ.สต.ขมิ้น
- อ.เมือง 1 แห่ง คือ รพ.สต.แคนใหญ่
- อ.จตุรพักตรพิมาน 1 แห่ง คือ รพ.สต.เมืองหงส์
- อ.โพนทราย 1 แห่ง คือ รพ.สต.เกาะแก้ว

*** รพ.สต. ส่ง zero report เดือนนี้ 4 แห่ง คือ**

- อ.ปทุมรัตน์ 2 แห่ง คือ รพ.สต.ตาจ้อย และ รพ.สต.น้ำคำ
- อ.ทุ่งเขาหลวง 2 แห่ง คือ รพ.สต.ห้วยหล่ม และ รพ.สต.เหล่า

3. สถานการณ์โรคที่สำคัญในเดือนพฤษภาคม 2561

3.1 สถานการณ์โรคพิษสุนัขบ้าในคน ณ วันที่ 28 พฤษภาคม 2561

สถานการณ์โรคพิษสุนัขบ้าในคนประเทศไทย ในปี 2561 มีรายงานผู้เสียชีวิตด้วยโรคพิษสุนัขบ้า จำนวน 9 ราย คือ จ.สุรินทร์ จ.สงขลา จ.ตรัง จ.นครราชสีมา จ.บุรีรัมย์ จ.ประจวบคีรีขันธ์ จ.พัทลุง จ.หนองคาย และ ยโสธร



3.2 สถานการณ์โรคพิษสุนัขบ้าในสัตว์ประเทศไทยปี 2561(ข้อมูล ณ วันที่ 28 พ.ค.61)

พบจำนวนหัวสัตว์ให้ผลบวกต่อเชื้อโรคพิษสุนัขบ้า

940 หัว จาก 50 จังหวัด (สุนัข 827 หัว โค 68 หัว แมว 33 หัว)

จังหวัดที่มีรายงานหัวสัตว์ให้ผลบวกมากที่สุด 5 อันดับแรก คือ จ.สุรินทร์ 127 หัว

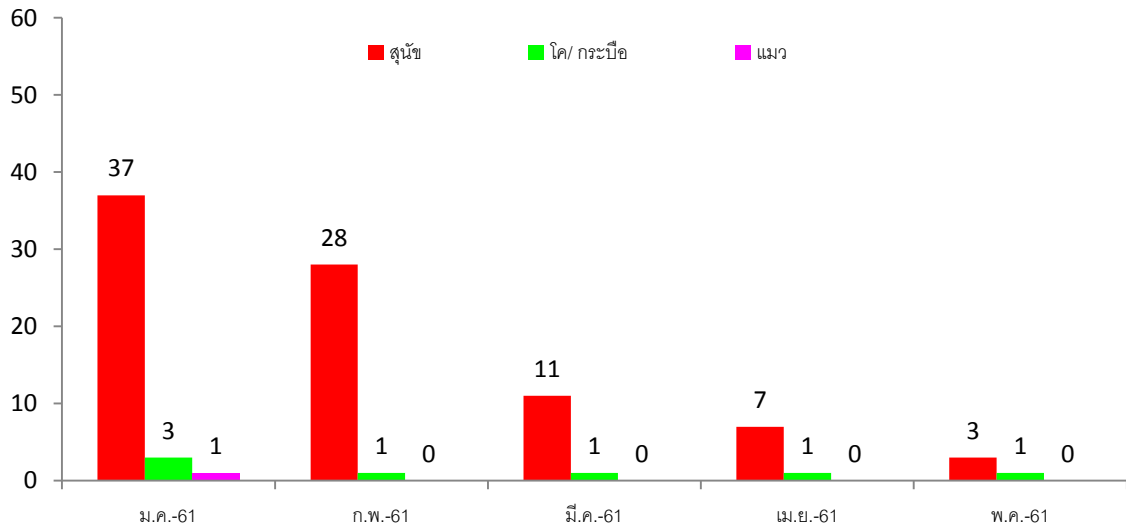
จ.ร้อยเอ็ด 94 หัว จ.สงขลา 65 หัว จ.นครราชสีมา 66 หัว และ จ.ยโสธร 37 หัว

3.3 สถานการณ์โรคพิษสุนัขบ้าในสัตว์ จ.ร้อยเอ็ด ปี 2561 ข้อมูล ณ วันที่ 28 พ.ค.61

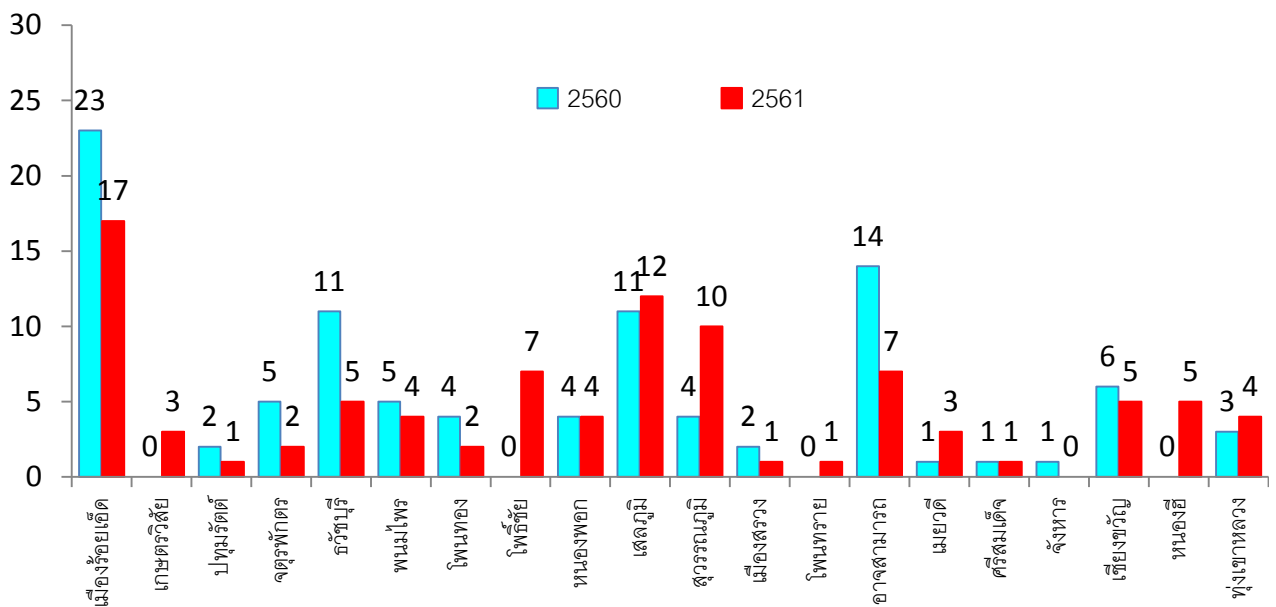
พบจำนวนหัวสัตว์ที่ให้ผลบวกต่อโรคพิษสุนัขบ้า จำนวน 94 หัว จาก 19 อำเภอ

(สุนัข 86 หัว โค 6 หัว กระบือ 1 หัว แมว 1 หัว)

อำเภอที่ยังไม่พบหัวสัตว์บวก 1 อำเภอ คือ อ.จังหาร



รูปที่ 1 จำนวนหัวสัตว์ที่พบเชื้อโรคพิษสุ่นัขบ้า จ.ร้อยเอ็ด จำแนกรายเดือน ปี 2561



รูปที่ 2 จำนวนหัวสัตว์ที่ตรวจพบเชื้อโรคพิษสุ่นัขบ้า จำแนกรายอำเภอ ปี 2560 -2561

ตารางที่ 3 พื้นที่ที่ตรวจพบหัวสัตว์พบเชื้อโรคพิษสุ่นัขบ้า เดือน พฤษภาคม 2561 (ณ วันที่ 28 พฤษภาคม 2561)

วันที่รับตัวอย่าง	จังหวัด	อำเภอ	ตำบล	หมู่ที่	ชนิดสัตว์	ผลตรวจ
15/5/2561	18/5/2561	ร้อยเอ็ด	เมยวดี	ชมสะอาด	3	สุ่นัข
7/5/2561	11/5/2561	ร้อยเอ็ด	ทุ่งเขาหลวง	เทอดไทย	6	สุ่นัข
7/5/2561	11/5/2561	ร้อยเอ็ด	เมืองร้อยเอ็ด	รอบเมือง	2	โค
2/5/2561	5/5/2561	ร้อยเอ็ด	อาจสามารถ	โหรา		สุ่นัข

3.4 สถานการณ์ไข้เลือดออก

สถานการณ์ประเทศไทย

สถานการณ์โรคไข้เลือดออกประเทศไทย ปี 2561

ข้อมูล ณ วันที่ 28 พฤษภาคม 2561

จำนวนผู้ป่วยสะสม	12,764	ราย
จำนวนผู้ป่วยเสียชีวิต	18	ราย
อัตราป่วย	19.39	ต่อประชากรแสนคน
อัตราป่วยตาย ร้อยละ	0.14	

ภาค	ผู้ป่วย (ราย)	ผู้ป่วยตาย (ราย)	อัตราป่วย ต่อแสน	อัตราป่วยตาย ร้อยละ
เหนือ	1,795	1	14.47	0.06
ตะวันออกเฉียงเหนือ	1,449	3	6.61	0.21
กลาง	6,514	9	29.37	0.14
ใต้	3,006	5	32.27	0.17
รวมทั้งประเทศ	12,764	18	19.39	0.14

ที่มา : รายงาน 506 สำนักระบาดวิทยา

สัปดาห์ที่ 20
ปี 2561

ข้อมูล ณ วันที่
28 พฤษภาคม 2561

ปี พ.ศ.	2561	2560	2559	2558	2557	2556
ป่วย (ราย)	12,764	9,717	16,830	12,354	6,909	32,375
ตาย (ราย)	18	14	14	8	4	37
อัตราป่วยต่อแสน	19.39	14.85	25.72	18.97	10.64	50.53
อัตราป่วยตาย(%)	0.14	0.14	0.08	0.06	0.06	0.11

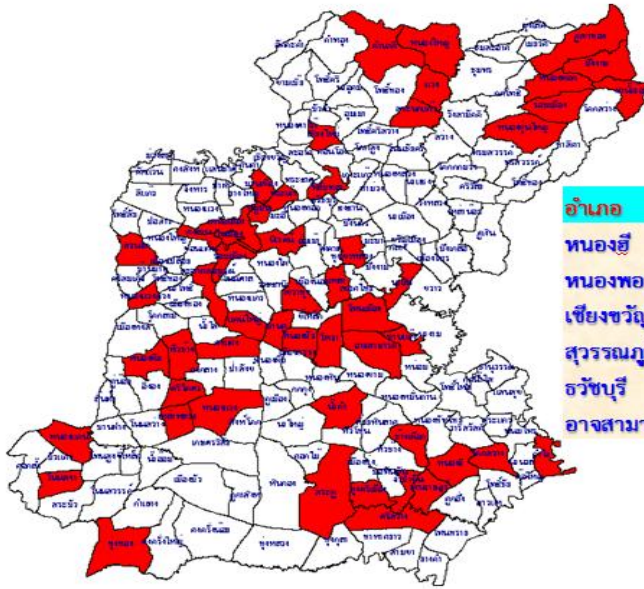
ณ ช่วงเวลาเดียวกัน ปี 2561 มีรายงานผู้ป่วย น้อยกว่าปี 2560 ร้อยละ 8.20 ผู้ป่วย เพิ่มขึ้นจากสัปดาห์ที่ผ่านมา 1,060 ราย

จำนวนผู้ป่วยโรคไข้เลือดออกรายเดือนเทียบกับค่ามัธยฐาน 5 ปีย้อนหลัง และค่าพยากรณ์ ประเทศไทย พ.ศ. 2561



พื้นที่เกิดโรคไข้เลือดออก จำแนกรายตำบล จ.ร้อยเอ็ด ปี 2561

(ตั้งแต่ 1 มกราคม - 29 พฤษภาคม 2561)



พบผู้ป่วย 17 อำเภอ
53 ตำบล 77 หมู่บ้าน

อำเภอ	ตำบล	อัตราป่วย (ต่อแสน)	จำนวน (ราย)
หนองฮี	เด่นราษฎร์	24	327.56
หนองพอก	ผาน้ำย้อย	13	216.52
เชียงขวัญ	พลับพลา	6	124.66
สุวรรณภูมิ	น้ำคำ	9	94.01
ธวัชบุรี	นิเวศน์	8	87.72
อาจสามารถ	อาจสามารถ	7	63.85

อัตราป่วยโรคไข้เลือดออก รายตำบล 10 อันดับแรก จังหวัดร้อยเอ็ด
เปรียบเทียบอัตราป่วยตั้งแต่ต้นปี และ ในช่วง 4 สัปดาห์ที่ผ่านมา

อัตราป่วยสะสมโรคไข้เลือดออกรายตำบล 10 อันดับแรก ตั้งแต่ต้นปี					อัตราป่วยโรคไข้เลือดออกรายตำบล 10 อันดับแรก ในช่วง 4 สัปดาห์ที่ผ่านมา				
ตั้งแต่วันที่ 1 มกราคม - 29 พฤษภาคม 2561					ตั้งแต่วันที่ 29 เมษายน - 29 พฤษภาคม 2561				
ลำดับ	ตำบล	อำเภอ	อัตราป่วย*	จำนวนผู้ป่วย	ลำดับ	ตำบล	อำเภอ	อัตราป่วย*	จำนวนผู้ป่วย
1	เด่นราษฎร์	หนองฮี	327.56	24	1	เด่นราษฎร์	หนองฮี	313.91	23
2	ผาน้ำย้อย	หนองพอก	216.52	13	2	ผาน้ำย้อย	หนองพอก	149.9	9
3	พลับพลา	เชียงขวัญ	124.66	6	3	พลับพลา	เชียงขวัญ	124.66	6
4	น้ำคำ	สุวรรณภูมิ	94.01	9	4	น้ำคำ	สุวรรณภูมิ	62.68	6
5	นิเวศน์	ธวัชบุรี	87.72	8	5	โพนเมือง	อาจสามารถ	54.4	5
6	อาจสามารถ	อาจสามารถ	63.85	7	6	ทุ่งเขาหลวง	ทุ่งเขาหลวง	43.04	2
7	บึงงาม	หนองพอก	54.61	3	7	บึงงาม	หนองพอก	36.41	2
8	โพนเมือง	อาจสามารถ	54.4	5	8	บ้านเชียง	เชียงขวัญ	31.68	2
9	โหรา	อาจสามารถ	52.52	4	9	ภูเขาทอง	หนองพอก	31.35	3
10	บ้านเชียง	เชียงขวัญ	47.52	3	10	เหล่าหลวง	เกษตรวิสัย	27.22	2

พื้นที่ที่พบการระบาดเป็นกลุ่มก้อน ในช่วง 4 สัปดาห์ที่ผ่านมา (จากรายงานเร่งด่วนและรายงาน 506)

- * ม.7 บ้านหนองคุณ ต.เด่นราษฎร์ อ.หนองฮี พบผู้ป่วย 20 ราย ระหว่างวันที่ 23 เม.ย. - 23 พค. 61
- * ม. 8 ม. 9 ม.10 ต.พลับพลา อ.เชียงขวัญ พบผู้ป่วย 17 ราย ระหว่างวันที่ 30 เม.ย - 26 พ.ค.61.
- * ม.16 ต.โพนเมือง อ.อาจสามารถ พบผู้ป่วย 6 ราย (วันที่ 30 เมย. - 25 พค.61)
- * ม.7 ต.โหรา อ.อาจสามารถ พบผู้ป่วย 10 ราย (วันที่ 8 เมย. - 18 พค.61)
- * ม. 1 ม.9 และ ม.13 ต.ผาน้ำย้อย อ.หนองพอก พบผู้ป่วย 8 ราย ระหว่างวันที่ 23 เม.ย.- 20 พ.ค.61
- * ม. 2 และ ม.14 ต.น้ำคำ อ.สุวรรณภูมิ พบผู้ป่วย 9 ราย ระหว่างวันที่ 25 เม.ย. - 19 พ.ค. 61
- * ม. 4 ต.หนองแวงควง อ.ศรีสมเด็จ พบผู้ป่วย 8 ราย ระหว่างวันที่ 7 พ.ค. - 24 พ.ค. 61.
- * ม. 1 ต.เขวาทุ่ง อ.ธวัชบุรี พบผู้ป่วย 8 ราย ระหว่างวันที่ 11 พ.ค. - 25 พ.ค.61

ตารางที่ 4 จำนวนผู้ป่วยโรคไข้เลือดออก รายอำเภอ จำแนกรายสัปดาห์ จังหวัดร้อยเอ็ด ปี 2561

อำเภอ	รวม สัปดาห์ที่ 1 - 20 (1ม.ค.61- 29 พ.ค.61)	สัปดาห์ที่พบผู้ป่วย				
		Wk 17 - 20 (29 เม.ย -29 พ.ค.)	Wk 17 29 เม.ย.-5 พ.ค.	Wk 18 6 - 12 พ.ค..	Wk 19 13 - 19 พ.ค.	Wk 20 20 - 29 พ.ค.
เมือง	6	5	0	2	3	0
เกษตรวิสัย	4	4	0	0	1	3
ปทุมรัตน์	2	2	0	0	1	1
จตุรพักตร ฯ	7	3	0	1	0	2
ธวัชบุรี	9	2	0	0	1	1
พนมไพร	2	1	0	0	0	1
โพนทอง	4	4	0	0	2	2
โพธิ์ชัย	1	0	0	0	0	0
หนองพอก	23	15	4	3	0	8
เสลภูมิ	1	0	0	0	0	0
สุวรรณภูมิ	13	11	2	3	3	3
เมืองสรวง	0	0	0	0	0	0
โพนทราย	1	0	0	0	0	0
อาจสามารถ	19	10	2	4	4	0
เมยวดี	0	0	0	0	0	0
ศรีสมเด็จ	2	1	0	1	0	0
จังหาร	0	0	0	0	0	0
เชียงขวัญ	11	9	1	3	3	2
หนองฮี	25	23	0	6	13	4
ทุ่งเขาหลวง	3	2	0	1	0	1
รวมทั้งหมด	133	92	9	24	31	28

หมายเหตุ : จำนวนผู้ป่วยสัปดาห์สุดท้าย ยังได้รับรายงานไม่ครบถ้วน อาจมีการเปลี่ยนแปลงได้

ในช่วง 4 สัปดาห์ล่าสุด (ระหว่างวันที่ 29 เมษายน - 29 พฤษภาคม 2561) พบผู้ป่วย 92 ราย จาก 14 อำเภอ 40 ตำบล 54 หมู่บ้าน อำเภอที่พบผู้ป่วยสูงสุด 3 อันดับแรก คือ อ.หนองฮี 23 ราย รองลงมาคือ อ.หนองพอก 15 ราย และ อ.สุวรรณภูมิ 11 ราย

ประเมินความเสี่ยงจังหวัดร้อยเอ็ด

มีความเสี่ยงสูงที่โรคไข้เลือดออกจะระบาดในปี

- จำนวนผู้ป่วยมีแนวโน้มเพิ่มสูงขึ้นอย่างต่อเนื่องตั้งแต่เดือนเมษายน เป็นต้นมา
- จำนวนผู้ป่วยภาพรวมจังหวัดปีนี้ ในเดือนพฤษภาคม สูงกว่า ค่ามัธยฐาน 5 ปี 2 เท่า
- พบการระบาดเป็นกลุ่มก้อน ในช่วงเดือน เม.ย.- พ.ค. ในหลายตำบล

ตารางที่ 5 จำนวนผู้ป่วยไข้เลือดออก รายเดือนรายอำเภอปี 2561 เปรียบเทียบปี 2560 และมาตรฐาน 5 ปี

อำเภอ	ผู้ป่วย ปี 2561						ปี 2560	มาตรฐาน 5 ปี (ปี 2556 -2560)
	ม.ค.	ก.พ.	มี.ค.	เม.ย.	พ.ค.	รวม	(ม.ค.- พ.ค.)	(ม.ค.- พ.ค.)
เมือง	0	1	0	0	5	6	27	32
- ในเขตเทศบาล	0	0	0	0	1	1	5	6
- นอกเขต	0	1	0	0	4	5	22	26
เกษตรวิสัย	0	0	0	0	5	5	12	16
ปทุมรัตน์	0	0	0	0	1	1	7	2
จตุรพักตรพิมาน	1	1	2	0	3	7	5	14
ธวัชบุรี	0	2	0	5	2	9	8	11
พนมไพร	0	0	0	1	1	2	5	10
โพนทอง	0	0	0	0	4	4	1	6
โพธิ์ชัย	0	0	1	0	0	1	3	2
หนองพอก	0	2	0	6	15	23	2	0
เสลภูมิ	1	0	0	0	0	1	9	11
สุวรรณภูมิ	1	0	1	2	9	13	4	17
เมืองสรวง	0	0	0	0	0	0	0	0
โพนทราย	0	0	0	1	0	1	8	6
อาจสามารถ	1	1	1	8	8	19	6	8
เมยวดี	0	0	0	0	0	0	3	2
ศรีสมเด็จ	0	0	0	1	1	2	0	0
จังหาร	0	0	0	0	0	0	4	5
เชียงขวัญ	0	0	0	3	8	11	1	2
หนองฮี	0	0	0	1	24	25	1	0
ทุ่งเขาหลวง	0	0	1	0	2	3	0	1
รวม	4	7	6	28	88	133	106	145

ที่มา : ข้อมูล ณ วันที่ 29 พฤษภาคม 2561 (จากรายงาน 506)

อำเภอที่มีจำนวนผู้ป่วยมากกว่าค่ามาตรฐาน 5 ปี ในช่วงเวลาเดียวกัน (ม.ค.- พ.ค.) จำนวน 6 อำเภอ
คือ อ.หนองพอก อ.อาจสามารถ อ.เชียงขวัญ อ.หนองฮี อ.ศรีสมเด็จ และ อ.ทุ่งเขาหลวง

ข้อสั่งการและแนวปฏิบัติในการป้องกันควบคุมการระบาดของโรคไข้เลือดออก

จากการประชุม VDO conference วันที่ 23 พฤษภาคม 2561

1. การเฝ้าระวังโรค

1.1. Early detection

- เน้นย้ำบุคลากรทางการแพทย์ทั้งในสถานพยาบาลภาครัฐและเอกชน ให้วินิจฉัยสงสัยโรคไข้เลือดออก และพิจารณารับไว้เป็นผู้ป่วยในตามเกณฑ์ใน CPG ของกรมการแพทย์และราชวิทยาลัย
- สื่อสารคลินิก ร้านขายยา ให้ทราบสถานการณ์การระบาดในพื้นที่ อาการป่วยที่ต้องสงสัยไข้เลือดออกและส่งไปรับการตรวจรักษาที่โรงพยาบาล

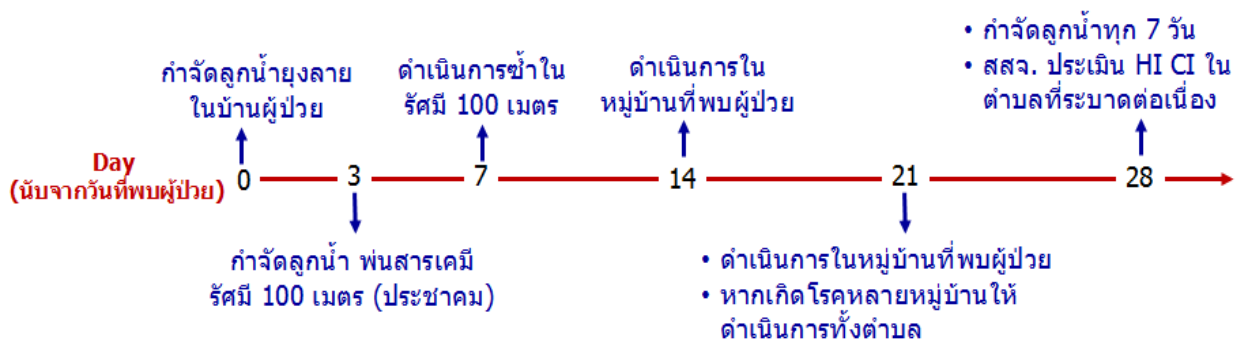
1.2. ทีมตระหนักรู้สถานการณ์ (SAT)

ทุกจังหวัด/ อำเภอ มีทีมตระหนักรู้สถานการณ์โรคไข้เลือดออก วิเคราะห์ข้อมูลการเกิดโรค โดยชี้เป้าตำบลที่มีรายงานผู้ป่วยเกินกว่าค่ามัธยฐาน 5 ปีย้อนหลังและมีการระบาดต่อเนื่องเกินกว่า 28 วัน

2. การควบคุมโรค

2.1. กรณีพบผู้ป่วยรายแรกๆ ของหมู่บ้าน ให้ควบคุมโรค โดยมีเป้าหมาย

- Day 7: HI และ CI ในรัศมี 100 เมตรจากบ้านผู้ป่วยเป็นศูนย์
- Day 14: HI ในหมู่บ้านที่พบผู้ป่วยไม่เกินร้อยละ 5



2.2. กรณีที่พบผู้ป่วยต่อเนื่อง ให้พิจารณาเปิด EOC ตามเกณฑ์ดังต่อไปนี้

- EOC ระดับอำเภอ เมื่อ พบตำบลที่เป็นพื้นที่ระบาด* มากกว่า 2 ตำบล
- EOC ระดับจังหวัด เมื่อพบ อำเภอที่เป็นพื้นที่ระบาด* มากกว่าร้อยละ 25 ของจำนวนอำเภอในจังหวัด

เพื่อประสานท้องถิ่น ชุมชน ร่วมดำเนินการ และติดตามประเมินผลการควบคุมโรค เป้าหมาย ของการยกระดับ EOC คือ ลดจำนวนผู้ป่วย ต่ำกว่าค่ามัธยฐาน 5 ปีย้อนหลังภายใน 1 เดือน และป้องกันการเสียชีวิต

หมายเหตุ : พื้นที่ระบาด หมายถึง มีรายงานผู้ป่วยโรคไข้เลือดออก เกินกว่า ค่ามัธยฐาน 5 ปีย้อนหลัง และ มีการระบาดต่อเนื่องเกินกว่า 28 วัน

3. การจัดระบบการให้คำปรึกษาและส่งต่อผู้ป่วย

- 3.1. ทุกจังหวัดทำ dead case conference ไข้เลือดออกเสียชีวิตทุกราย
- 3.2. ทุกจังหวัดมีการ อบรมแพทย์และบุคลากรทางการแพทย์จบใหม่ ที่เกี่ยวข้อง เรื่องแนวทางการดูแลรักษาผู้ป่วยโรคไข้เลือดออก
- 3.3. ทุกเขตจัดให้มีทั้งกุมารแพทย์และอายุรแพทย์ผู้เชี่ยวชาญ คอยให้คำปรึกษา
- 3.4. กรมการแพทย์จะจัดให้มีการประชุมร่วมแพทย์ผู้เชี่ยวชาญระดับเขต กับอาจารย์แพทย์จากสถาบันสุขภาพเด็กฯ และ รพ.ราชวิถี เพื่อเน้นย้ำ CPG และ pitfall ที่พบบ่อย

4. การสื่อสารความเสี่ยง

4.1. ให้จัดกิจกรรมรณรงค์กำจัดแหล่งเพาะพันธุ์ยุงในสถานที่สำคัญ เช่น สถานที่ราชการ โรงเรียน วัด อย่างต่อเนื่องในฤดูฝน และรณรงค์ในช่วง ASEAN Dengue Day (15 มิ.ย.)

4.2. สื่อสารสถานการณ์โรคและประชากรกลุ่มเสี่ยงต่อการเสียชีวิต

4.3. เน้นมาตรการ 3 เก็บ ป้องกัน 3 โรค ในการสื่อสารความเสี่ยง

5. คำแนะนำสำหรับแพทย์: เกณฑ์การวินิจฉัย

2. เกณฑ์การวินิจฉัยโรคไข้เลือดออก

เด็ก	ผู้ใหญ่
<p><u>อาการทางคลินิก</u></p> <p>ไข้เฉียบพลันและสูงลอย 2-7 วัน ร่วมกับข้อใดข้อหนึ่ง</p> <ol style="list-style-type: none"> 1) ภาวะเลือดออก 2) Tourniquet test ให้ผลบวก 3) ดับโต มักรัดเจ็บ หรือมีอาการปวดท้องรุนแรง 4) มีการเปลี่ยนแปลงในระบบไหลเวียนโลหิต ได้แก่ Pulse pressure แคบ หรือมีภาวะช็อก <p><u>การตรวจทางห้องปฏิบัติการ</u></p> <ol style="list-style-type: none"> 1. เกล็ดเลือดน้อยกว่า 100,000 ตัว/ลบ.มม. 2. มีการเพิ่มขึ้นของ Hct มากกว่าเท่ากับร้อยละ 20 เมื่อเทียบกับ Hct เดิม (hemoconcentration) หรือ มีหลักฐานการรั่วของ พลาสมา เช่น มี pleural effusion และ/หรือ ascites (จาก chest film – R lateral decubitus หรือ ultrasound) หรือ มีระดับอัลบูมินในเลือดต่ำ ≤ 3.5 กรัมเปอร์เซ็นต์ (ในผู้ป่วยที่มีภาวะ โภชนาการปกติ) หรือ < 4 กรัมเปอร์เซ็นต์ (ในผู้ป่วยอ้วน) 	<p><u>อาการทางคลินิก</u></p> <p>ไข้เฉียบพลันและสูงลอย 2-7 วัน ร่วมกับข้อใดข้อหนึ่ง</p> <ol style="list-style-type: none"> 1) ภาวะเลือดออก 2) Tourniquet test ให้ผลบวก 3) ดับโต มักรัดเจ็บ หรือมีอาการปวดท้องรุนแรง 4) มีการเปลี่ยนแปลงในระบบไหลเวียนโลหิต ได้แก่ Pulse pressure แคบ หรือมีภาวะช็อก <p><u>การตรวจทางห้องปฏิบัติการ</u></p> <ol style="list-style-type: none"> 1. จำนวนเกล็ดเลือดน้อยกว่าเท่ากับ 100,000 ตัว/ลบ.มม. 2. มีการเพิ่มขึ้นของ Hct มากกว่าเท่ากับร้อยละ 20เมื่อ เทียบกับ Hct เดิม (hemoconcentration) หรือ มีหลักฐานการรั่วของ พลาสมา เช่น มี pleural effusion (จาก chest film – R lateral decubitus หรือ ultrasound) หรือ มีระดับโปรตีน / อัลบูมินในเลือดต่ำ ≤ 3.5 กรัมเปอร์เซ็นต์ (ในผู้ป่วยที่มีภาวะโภชนาการปกติ) หรือ < 4 กรัมเปอร์เซ็นต์ (ในผู้ป่วยอ้วน) 3. CBC มีเม็ดเลือดขาวต่ำ นิวโทรฟิลต่ำ และพบ atypical lymphocyte

6. คำแนะนำสำหรับแพทย์: เกณฑ์การรับไว้ใน ร.พ.

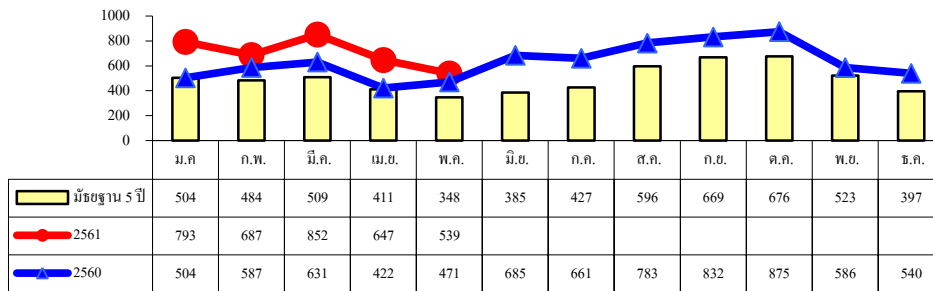
3. เกณฑ์ในการรับผู้ป่วยเข้ารับการรักษาตัวในโรงพยาบาล

เด็ก	ผู้ใหญ่
<p>พบอาการแสดงข้อใดข้อหนึ่ง</p> <ol style="list-style-type: none"> 1. อ่อนเพลียมาก กินอาหารและดื่มน้ำไม่ได้ หรืออาเจียนมาก 2. เลือดออกมาก 3. WBC $\leq 5,000$ เซลล์/ลบ.มม. + lymphocytosis + platelet $\leq 100,000$ เซลล์/ลบ.มม. 4. platelet $\leq 100,000$ เซลล์/ลบ.มม. 5. Hct เพิ่มขึ้นมากกว่า 10 - 20% จาก Hct เดิม 6. ไข้ลงแต่อาการไม่ดีขึ้น อ่อนเพลียมาก 7. อาเจียนมาก หรือปวดท้องมาก 8. มีอาการช็อกหรือ impending shock ได้แก่ <ol style="list-style-type: none"> 8.1. ไข้ลงและชีพจรเต้นเร็ว 8.2. capillary refill > 2 วินาที 8.3. ตัวเย็นชื้น เหงื่อออก ตัวลาย กระสับกระส่าย 8.4 pulse pressure ≤ 20 mmHg 	<p>พบอาการแสดงข้อใดข้อหนึ่ง</p> <ol style="list-style-type: none"> 1. รับประทานอาหารและดื่มน้ำไม่ได้ หรืออาเจียนมาก อ่อนเพลียมาก หรือ หน้ามืด เป็นลม 2. ภาวะเลือดออกรุนแรง เช่น อาเจียนเป็นเลือด ถ่ายเป็นเลือด มีประจำเดือนมากผิดปกติ 3. ให้การวินิจฉัย dengue shock syndrome (DSS) 4. ความดันโลหิตต่ำ หรือ pulse pressure แคบ 5. ตรวจพบค่า Hct $> 45\%$ ในผู้หญิง, Hct $> 50\%$ ในผู้ชาย หรือเพิ่มขึ้น \geq ร้อยละ 20 เมื่อเทียบกับ Hct เดิม 6. จำนวนเกล็ดเลือดน้อยกว่าเท่ากับ 100,000 ตัว/ลบ.มม. ร่วมกับกินไม่ได้ อ่อนเพลีย 7. ค่า AST หรือ ALT > 200 ยูนิท/มล. 8. มีภาวะการทำงานบกพร่องของไต ดับ หรือ หัวใจ ชีพจร ชัดออกซิเจน 9. สตรีตั้งครรภ์ 10. ผู้ป่วยอ้วนมาก (morbid obesity) 11. ผู้ป่วยที่ไม่สามารถมาติดตามการรักษาแบบผู้ป่วยนอกได้

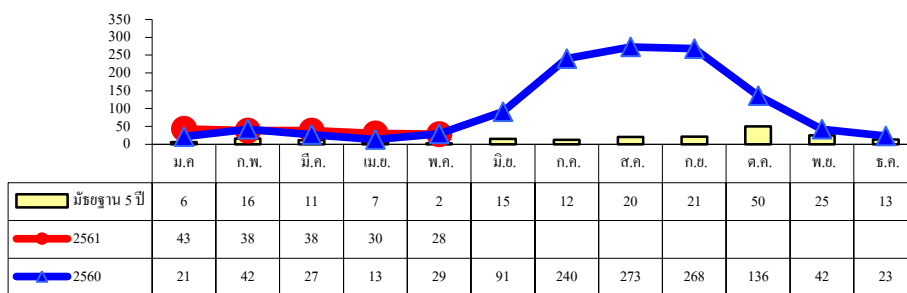
ที่มา: การวินิจฉัยและรักษาโรคไข้เลือดออกเด็ก ฉบับเฉลิมพระเกียรติ 80 พรรษา มหาราชินี

3.5 สถานการณ์โรคปอดบวมและไข้หวัดใหญ่จังหวัดร้อยเอ็ด ปี 2560

ตั้งแต่ 1 มกราคม - 29 พฤษภาคม 2561 มีรายงานผู้ป่วยผู้ป่วยโรคปอดบวม 3,518 ราย อัตราป่วยเท่ากับ 268.84 ต่อประชากรแสนคน โรคไข้หวัดใหญ่ 177 ราย อัตราป่วย 13.53 ต่อประชากรแสนคน เสียชีวิต 1 ราย (อ.พนมไพร) จำนวนผู้ป่วยปอดบวม เดือนมกราคม- พฤษภาคม 2561 มากกว่าปี 2560 และค่ามัธยฐาน 5 ปี ส่วนโรคไข้หวัดใหญ่ จำนวนผู้ป่วยใกล้เคียงกับปี 2560 และค่ามัธยฐาน 5 ปี ในเดือนพฤษภาคม ไม่พบการระบาด ลักษณะเป็นกลุ่มก้อน



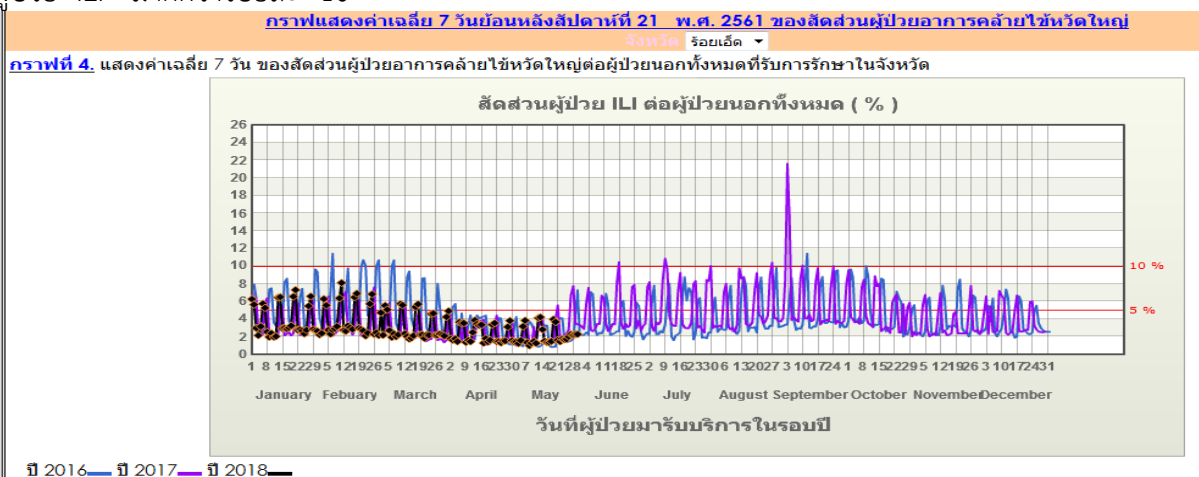
รูปที่ 3 จำนวนผู้ป่วยโรคปอดบวม รายเดือน ปี 2560-2561 และมัธยฐาน 5 ปี จ.ร้อยเอ็ด



รูปที่ 4 จำนวนผู้ป่วยโรคไข้หวัดใหญ่ รายเดือน ปี 2560-2561 และมัธยฐาน 5 ปี จ.ร้อยเอ็ด

การเฝ้าระวังผู้ป่วยกลุ่มอาการคล้ายไข้หวัดใหญ่ (ILI) จังหวัดร้อยเอ็ด

ผลการเฝ้าระวังผู้ป่วยกลุ่มอาการคล้ายไข้หวัดใหญ่ผู้ป่วยนอก ของโรงพยาบาลทั่วไปและโรงพยาบาลชุมชน จังหวัดร้อยเอ็ด จำนวน 17 แห่ง ในปี 2561 พบว่า สัดส่วน ILI ในภาพรวมของจังหวัด ตั้งแต่สัปดาห์ที่ 1 - 20 น้อยกว่าร้อยละ 5 เมื่อพิจารณารายโรงพยาบาล พบว่า ไม่มี รพ.ที่มีสัดส่วนผู้ป่วย ILI มากกว่าร้อยละ 10



รูปที่ 5 สัดส่วนผู้ป่วยอาการคล้ายไข้หวัดใหญ่ (ILI) ที่รับการรักษาในโรงพยาบาล จ.ร้อยเอ็ด ปี 2559 - 2561

ตารางที่ 6 จำนวนผู้ป่วยและอัตราป่วยโรคปอดบวม จังหวัดร้อยเอ็ด ปี 2561

อำเภอ	เดือน											รวม	อัตราป่วย (ต่อแสน)	
	ม.ค.	ก.พ.	มี.ค.	เม.ย.	พ.ค.	มิ.ย.	ก.ค.	ส.ค.	ก.ย.	ต.ค.	พ.ย.			ธ.ค.
เมือง	103	95	110	86	81								475	103
เกษตรวิสัย	73	52	66	47	46								284	73
ปทุมรัตน์	15	25	19	12	15								86	15
จตุรพักตรพิมาน	74	73	119	75	51								392	74
ธวัชบุรี	34	34	43	26	25								162	34
พนมไพร	42	30	32	41	28								173	42
โพนทอง	70	41	53	54	39								257	70
โพธิ์ชัย	19	13	13	6	11								62	19
หนองพอก	17	12	25	24	13								91	17
เสลภูมิ	53	52	63	67	44								279	53
สุวรรณภูมิ	77	71	54	41	43								286	77
เมืองสรวง	13	13	19	12	15								72	13
โพนทราย	25	18	22	16	15								96	25
อาจสามารถ	46	40	34	34	36								190	46
เมยวดี	30	33	64	37	13								177	30
ศรีสมเด็จ	13	10	22	7	13								65	13
จังหาร	38	28	37	30	23								156	38
เชียงขวัญ	14	14	27	15	18								88	14
หนองฮี	13	9	12	6	3								43	13
ทุ่งเขาหลวง	24	24	18	11	7								84	24
รวมทั้งหมด	793	687	852	647	539								3,518	793

ที่มา : ข้อมูล ณ วันที่ 29 พฤษภาคม 2561 (จากรายงาน 506)

ตารางที่ 7 จำนวนผู้ป่วยและอัตราป่วยโรคไข้หวัดใหญ่ จังหวัดร้อยเอ็ด ปี 2561

อำเภอ	เดือน											รวม	อัตราป่วย (ต่อแสน)	
	ม.ค.	ก.พ.	มี.ค.	เม.ย.	พ.ค.	มิ.ย.	ก.ค.	ส.ค.	ก.ย.	ต.ค.	พ.ย.			ธ.ค.
เมือง	12	10	14	5	7								48	30.74
เกษตรวิสัย	4	3	2	2	1								12	12.20
ปทุมรัตต์	2	1	2	0	0								5	9.31
จตุรพักตรพิมาน	0	0	0	0	0								0	0.00
ธวัชบุรี	3	4	0	1	4								12	17.55
พนมไพร	8	3	8	10	1								30	40.88
โพนทอง	10	7	6	5	4								32	29.67
โพธิ์ชัย	0	1	1	1	0								3	5.19
หนองพอก	0	0	0	0	0								0	0.00
เสลภูมิ	2	1	3	2	2								10	8.23
สุวรรณภูมิ	0	0	0	0	1								1	0.86
เมืองสรวง	0	1	0	0	0								1	4.31
โพนทราย	0	1	0	0	0								1	3.57
อาจสามารถ	0	3	1	1	2								7	9.40
เมยวดี	0	0	0	0	1								1	4.40
ศรีสมเด็จ	1	3	0	2	5								11	29.84
จังหาร	0	0	0	0	0								0	0.00
เชียงขวัญ	1	0	0	0	0								1	3.60
หนองฮี	0	0	0	1	0								1	4.02
ทุ่งเขาหลวง	0	0	1	0	0								1	4.23
รวมทั้งหมด	43	38	38	30	28								177	13.53

ที่มา : ข้อมูล ณ วันที่ 29 พฤษภาคม 2561 (จากรายงาน 506)

ตารางที่ 8 สัดส่วนผู้ป่วยอาการคล้ายไข้หวัดใหญ่ (ILI) ต่อผู้ป่วยนอกทั้งหมด ของโรงพยาบาลทั่วไป และโรงพยาบาลชุมชน จังหวัดร้อยเอ็ด จำแนกรายสัปดาห์ เดือน พฤษภาคม ปี 2561

โรงพยาบาล	สัดส่วนผู้ป่วย ILI ต่อผู้ป่วยนอกทั้งหมด (ร้อยละ)				หมายเหตุ
	สัปดาห์ที่ 17 (29 เม.ย.- 5 พ.ค.)	สัปดาห์ที่ 18 (6 - 12 พ.ค.)	สัปดาห์ที่ 19 (13 - 19 พ.ค.)	สัปดาห์ที่ 20 (20 - 26 พ.ค.)	
1. รพ.ร้อยเอ็ด	0.91	0.82	0.99	1.19	
2.รพ.เกษตรวิสัย	1.69	1.40	1.03	1.44	
3. รพ.ปทุมรัตน์	2.74	1.76	1.32	2.41	
4.รพ.จตุรพักตร ๓	1.76	2.64	2.57	2.67	
5. รพ.ธวัชบุรี	1.76	1.43	2.90	2.70	
6. รพ.พนมไพร	0.72	1.02	1.09	1.23	
7. รพ.โพนทอง	2.39	2.23	2.32	2.67	
8. รพ.โพธิ์ชัย	2.08	1.53	2.16	2.66	
9. รพ.หนองพอก	0.04	0.19	0.15	0.17	
10.รพ.เสลภูมิ	2.67	2.55	2.38	3.32	
11.รพ.สุวรรณภูมิ	1.09	1.54	1.76	1.38	
12. รพ.เมืองสรวง	1.15	1.26	1.96	2.33	
13.รพ.โพนทราย	2.19	1.05	2.81	2.52	
14.รพ.อาจสามารถ	2.32	2.50	2.27	3.03	
15. รพ.เมยวดี	4.65	4.38	3.72	5.16	
16. รพ.ศรีสมเด็จ	4.17	4.02	5.58	7.18	
17. รพ.จันทาร	2.42	2.60	3.89	2.61	
ภาพรวมทั้งจังหวัด	1.62	1.61	1.83	2.09	

หมายเหตุ ** ยังไม่บันทึกข้อมูล * บันทึกไม่ครบทุกวัน

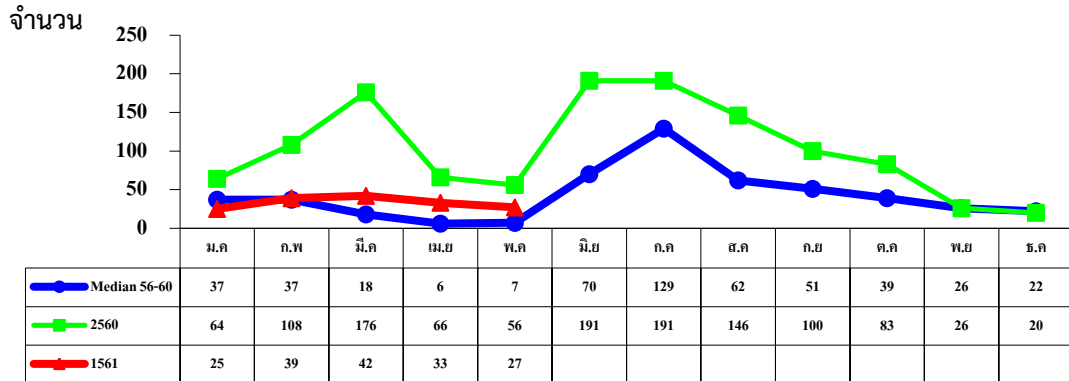
สัดส่วนผู้ป่วย ILI น้อยกว่า 5 % สถานการณ์ปกติ

สัดส่วนผู้ป่วย ILI 5 - 10 % มีแนวโน้มเพิ่มขึ้น

สรุปสถานการณ์สัดส่วนผู้ป่วยอาการคล้ายไข้หวัดใหญ่ รายสถานบริการ			
ภาพรวม จังหวัด ร้อยเอ็ด จากจำนวนสถานพยาบาลทั้งสิ้น 17 แห่ง			
ประจำสัปดาห์ที่ 20 พ.ศ. 2561 [2018-05-20]			
สัญญาณเตือน	หน่วยบริการสาธารณสุข (จำนวนวันที่รายงาน)	สัดส่วนหน่วยบริการ (%)	สรุปสถานการณ์ จังหวัด
ระบบยังไม่ได้รับข้อมูล /ขาดข้อมูล		0.00	(2) แนวโน้มเพิ่มขึ้นบางพื้นที่
สถานการณ์ปกติ (สัดส่วนผู้ป่วย ILI < 5%)	45010708 รพ.ร้อยเอ็ด(7) 45011061 รพ.เกษตรวิสัย(7) 45011062 รพ.ปทุมรัตน์(7) 45011063 รพ.จตุรพักตรพิมาน(7) 45011064 รพ.ธวัชบุรี(7) 45011065 รพ.พนมไพร(7) 45011066 รพ.โพนทอง(7) 45011067 รพ.โพธิ์ชัย(7) 45011068 รพ.หนองพอก(7) 45011069 รพ.เสลภูมิ(7) 45011070 รพ.สุวรรณภูมิ(7) 45011071 รพ.เมืองสรวง(7) 45011072 รพ.โพนทราย(7) 45011073 รพ.อาจสามารถ(7) 45011076 รพ.จันทาร(7)	88.24	
แนวโน้มเพิ่มขึ้น (สัดส่วนผู้ป่วย ILI 5 - 10 %)	45011074 รพ.เมยวดี(7) 45011075 รพ.ศรีสมเด็จ(7)	11.76	
พิจารณามาตรการฉุกเฉิน (สัดส่วนผู้ป่วย ILI >10 %)		0.00	
สรุป :สัดส่วนหน่วยบริการขาดส่งข้อมูล : 0.00% ส่งข้อมูล 100.00% ข้อมูลสามารถดำเนินการวิเคราะห์สถานการณ์แผนที่			

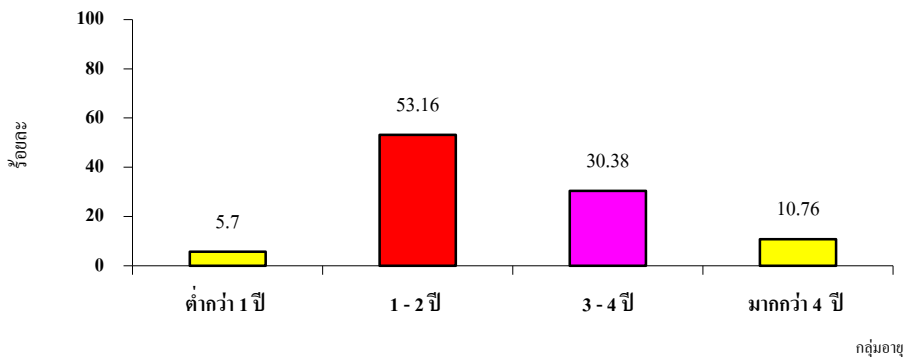
3.6 โรคมือ เท้า ปาก (Hand Foot Mouth Disease)

สถานการณ์ของจังหวัดร้อยเอ็ด ตั้งแต่ 1 มกราคม 2561 - 29 พฤษภาคม 2561 มีรายงานผู้ป่วยโรค HFMD จำนวน 156 ราย อัตราป่วย 11.92 ต่อประชากรแสนคน จำนวนผู้ป่วยเดือนมกราคม ถึงพฤษภาคม ปี 2561 ใกล้เคียง ค่ามัธยฐาน 5 ปี และน้อยกว่า ปี 2560 ในช่วงเวลาเดียวกัน



รูปที่ 6 จำนวนผู้ป่วยโรคมือ เท้าและปาก จำแนกรายเดือน ปี 2561 เปรียบเทียบ ปี 2560 และค่ามัธยฐานย้อนหลัง 5 ปี (พ.ศ. 2556 - 2560)

กลุ่มอายุที่พบผู้ป่วยสูงสุด คือ อายุ 1 - 2 ปี (ร้อยละ 53.16) รองลงมา คือ อายุ 3 - 4 ปี (ร้อยละ 30.38)



รูปที่ 7 ร้อยละผู้ป่วยโรคมือเท้าปาก จำแนกตามกลุ่มอายุ จ.ร้อยเอ็ด ปี 2561

การป้องกันโรคมือ เท้า ปาก ต้องอาศัยความร่วมมือศูนย์เด็กเล็ก โรงเรียนอนุบาล

ศูนย์เด็กเล็กและโรงเรียนอนุบาล ควรตรวจ คัดกรองเด็กนักเรียนทุกวัน หากพบเด็กมีไข้หรือมีอาการสงสัยเป็นโรคมือ เท้า ปาก ให้แยกเด็กป่วยไม่ให้คลุกคลี กับเด็กปกติ ให้เด็กที่ป่วยหยุดเรียน และส่งต่อเพื่อรับการรักษา และระยะนี้ ควรดูแลให้ เด็กล้างมือบ่อยๆ การทำความสะอาดอุปกรณ์เครื่องมือ ของใช้ และของเล่นเด็ก สำหรับผู้ปกครองควรป้องกันโรคมือ เท้า ปาก แก่ลูกหลานโดยหลีกเลี่ยงการสัมผัสใกล้ชิดผู้ป่วย และระมัดระวังการไอรดกัน ล้างมือให้สะอาดก่อนและกินอาหาร และหลังการขับถ่าย ใช้ช้อนกลางและหลีกเลี่ยงการใช้แก้วน้ำ หรือหลอดดูดร่วมกัน ในพื้นที่ที่มีการระบาดของโรค ไม่ควรนำเด็กเล็กไปในชุมชนสาธารณะที่มีคนอยู่ เป็นจำนวนมาก เช่น ตลาด ห้างสรรพสินค้า

ตารางที่ 9 จำนวนผู้ป่วยและอัตราป่วยโรคมือเท้าปาก จำแนกรายเดือน จ.ร้อยเอ็ด ปี 2561

อำเภอ	เดือน											รวม	อัตราป่วย (ต่อแสน)	
	ม.ค.	ก.พ.	มี.ค.	เม.ย.	พ.ค.	มิ.ย.	ก.ค.	ส.ค.	ก.ย.	ต.ค.	พ.ย.			ธ.ค.
เมือง	5	6	1	1	8								21	13.45
เกษตรวิสัย	4	0	7	1	4								16	16.27
ปทุมรัตน์	0	0	0	0	0								0	0.00
จตุรพักตรพิมาน	1	3	7	0	3								14	17.36
ธวัชบุรี	2	0	0	2	0								4	5.85
พนมไพร	1	0	0	0	0								1	1.36
โพนทอง	1	5	11	7	0								24	22.25
โพธิ์ชัย	1	0	0	0	3								4	6.92
หนองพอก	1	0	1	1	0								3	4.57
เสลภูมิ	2	6	1	1	0								10	8.23
สุวรรณภูมิ	3	10	8	5	8								34	29.20
เมืองสรวง	2	2	0	0	0								4	17.24
โพนทราย	0	1	3	0	1								5	17.85
อาจสามารถ	1	1	1	3	0								6	8.05
เมยวดี	0	0	0	0	0								0	0.00
ศรีสมเด็จ	1	2	0	0	0								3	8.14
จังหาร	0	1	1	0	0								2	4.25
เชียงขวัญ	0	0	0	2	0								2	7.19
หนองฮี	0	2	1	0	0								3	12.05
ทุ่งเขาหลวง	0	0	0	0	0								0	0.00
รวมทั้งหมด	25	39	42	23	27								156	11.92

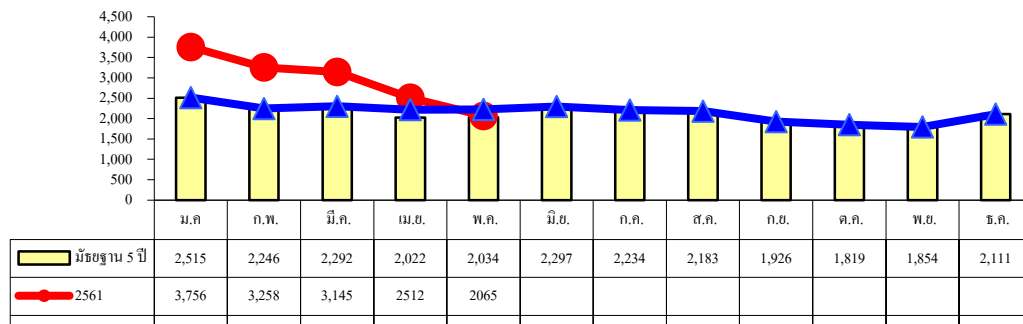
ที่มา : ข้อมูล ณ วันที่ 29 พฤษภาคม 2561 (จากรายงาน 506)

3.7 สถานการณ์โรคอุจจาระร่วงและอาหารเป็นพิษ จังหวัดร้อยเอ็ด ปี 2561

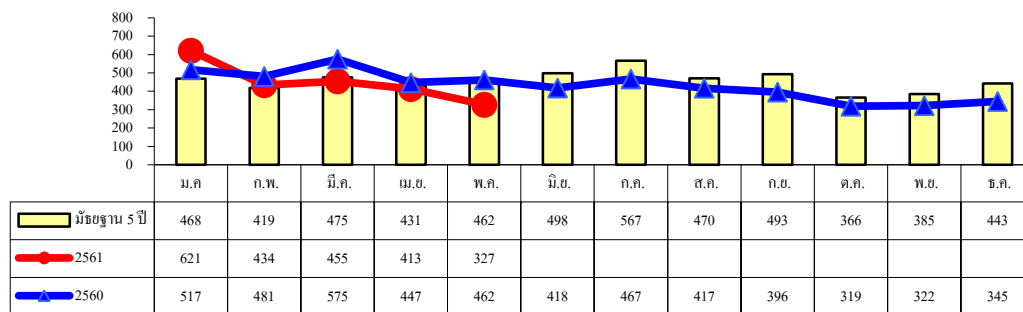
ตั้งแต่ 1 มกราคม - 29 พฤษภาคม 2561 มีรายงานผู้ป่วยโรคอุจจาระร่วงเฉียบพลัน จำนวน 14,736 ราย อัตราป่วยเท่ากับ 1,126.11 ต่อแสนประชากร โรคอาหารเป็นพิษ จำนวน 2,250 ราย อัตราป่วย 171.94 ต่อแสนประชากร จำนวนผู้ป่วยโรคอุจจาระร่วง ปี 2561 ในเดือนมกราคมถึง เมษายน มากกว่าปี 2560 และมากกว่าค่ามัธยฐาน 5 ปี และจำนวนผู้ป่วยมีแนวโน้มลดลง ในเดือน พฤษภาคม ส่วนโรคอาหารเป็นพิษ ในปี 2561 จำนวนผู้ป่วย เดือนมกราคม - พฤษภาคม ใกล้เคียงกับค่ามัธยฐาน 5 ปี และมีแนวโน้มลดลงในเดือนพฤษภาคม

ในเดือนพฤษภาคม ไม่พบการระบาด ลักษณะเป็นกลุ่มก้อน

กลุ่มอายุที่พบว่า มีอัตราป่วยสูงสุด คือ กลุ่มอายุ 0 - 4 ปี รองลงมา คือ กลุ่มอายุ 65 ปี ขึ้นไป และ กลุ่มอายุ 5 - 9 ปี



รูปที่ 8 จำนวนผู้ป่วยโรคอุจจาระร่วง จำแนกรายเดือน ปี 2560 เปรียบกับปี 2559 และมัธยฐาน 5 ปี



รูปที่ 9 จำนวนผู้ป่วยโรคอาหารเป็นพิษ จำแนกรายเดือน ปี 2560 เปรียบกับปี 2559 และมัธยฐาน 5 ปี

แจ้งเตือนอันตรายจากการรับประทานเห็ดพิษ ในช่วงฤดูฝน

ในช่วงฤดูฝนของแต่ละปีจะพบผู้ป่วยและเสียชีวิตจากการกินเห็ดพิษที่ขึ้นเองตามธรรมชาติเป็นประจำ โดยเฉพาะทางภาคเหนือและภาคตะวันออกเฉียงเหนือ เนื่องจากเป็นพื้นที่ที่ประชาชนนิยมเก็บเห็ดป่าในธรรมชาติมากิน แต่เนื่องจากเห็ดป่านั้นมีทั้งเห็ดที่กินได้และเห็ดพิษ ซึ่งมีลักษณะใกล้เคียงกัน อาจทำให้ประชาชนเข้าใจผิดได้

สถานการณ์เห็ดพิษ จ.ร้อยเอ็ด ปี 2561 มีรายงานผู้ป่วย 7 ราย ยังไม่มีรายงานผู้เสียชีวิต พบผู้ป่วยใน 4 อำเภอ คือ อ.เมือง 3 ราย อ.ธวัชบุรี 2 ราย อ.โพนทอง 1 ราย และ อ.สุวรรณภูมิ 1 ราย

เห็ดที่เป็นสาเหตุทำให้เสียชีวิตส่วนใหญ่ คือ เห็ดระโงกพิษ บางแห่งเรียกว่าเห็ดระโงกหิน เห็ดระงาก หรือเห็ดไข่ตายซาก ซึ่งเห็ดชนิดนี้จัดอยู่ในกลุ่มเห็ดที่มีความคล้ายคลึงกับเห็ดระโงกขาวหรือไข่ห่านที่สามารถกินได้ แต่มีข้อแตกต่างที่สำคัญคือ เห็ดระโงกพิษ จะมีก้านสูง กลางดอกหมวกจะนูนเล็กน้อย มีกลิ่นเอียนและค่อนข้างแรง นอกจากนี้ยังมีเห็ดป่าชนิดที่มีพิษรุนแรงคือ เห็ดเมือกไครเหลียง โดยประชาชนมักสับสนกับเห็ดขิง ซึ่งชนิดที่เป็นพิษจะมีเมือกปกคลุมและมีสีดอกเข้มกว่า แต่ยากแก่การสังเกตด้วยตาเปล่า ส่วนเห็ดอีกชนิด คือ เห็ดหมวกจีน จะเป็นเห็ดที่คล้ายกับเห็ดโคนขนาดเล็ก

ทั้งนี้ ภูมิปัญญาชาวบ้านที่ใช้ทดสอบความเป็นพิษของเห็ด เช่น การจุ่มขี้เถ้าลงไปในหม้อต้มเห็ด การนำไปต้มกับข้าวสาร เป็นต้น วิธีเหล่านี้ยังไม่มีหลักฐานทางวิชาการอ้างอิงในการใช้ทดสอบพิษกับเห็ดกลุ่มนี้ได้ โดยเฉพาะเห็ดระโงกพิษที่มีสารที่ทนต่อความร้อน แม้จะปรุงให้สุกแล้ว เช่น ต้ม แกง ก็ไม่สามารถทำลายสารพิษนั้นได้



ใกล้หน้าฝน ระวังเรื่อง การรับประทานเห็ด (พิษ)

วิธีสังเกตเห็ดที่ควรหลีกเลี่ยงไม่เก็บมารับประทาน

- ไม่ควรเก็บเห็ดที่มีสีน้ำตาล ปลอกหุ้มโคน มีวงแหวนใต้หมวก มีโคนอวบใหญ่ มีปุ่มปม มีหมวกสีขาว มีหมวกเห็ดเป็นรูปๆ แทนที่จะเป็นช่องๆ คล้ายครีบบล้า
- เห็ดตุ่มที่มีเนื้อในสีขาว เห็ดที่ขึ้นที่มูลสัตว์หรือใกล้มูล
- ไม่ควรเก็บหรือซื้อเห็ดป่าที่ไม่รู้จักมาปรุงเป็นอาหาร เพื่อความปลอดภัย
- การเก็บเห็ดที่ขึ้นตามธรรมชาติ ให้เก็บที่มีรูปร่างสมบูรณ์และครบทุกส่วน โดยขูดให้ลึก
- อย่าเก็บเห็ดหลังพายุใหม่ เพราะสปอร์ของเห็ดบางชนิดอาจถูกฝนชะล้างให้จางลงได้
- ไม่เก็บเห็ดที่ขึ้นใกล้โรงงานสารเคมี สนามกอล์ฟหรือข้างถนน เนื่องจากเห็ดสามารถดูดซับสารพิษและโลหะหนักไว้ในตัวได้มาก
- เห็ดที่ไม่เคยรับประทานมาก่อนควรรับประทานเพียงเล็กน้อย เพราะอาจมีอาการแพ้ได้ และห้ามรับประทานเห็ดดิบๆ โดยเด็ดขาด

อาการของผู้รับประทานเห็ดพิษ

อาการจะต่างกันไปตามชนิดของเห็ด ส่วนใหญ่จะมีอาการคลื่นไส้อาเจียน ถ่ายเหลว ปวดท้อง เป็นตะคริว อาจเกิดหลังรับประทานไม่กี่นาที หลายชั่วโมง หรือหลายวัน ในรายที่รุนแรงจะเสียชีวิตได้ภายใน 1-8 วัน จากการที่ตับถูกทำลาย

การปฐมพยาบาลเบื้องต้นในผู้ป่วยภาวะได้รับสารพิษมีดังนี้

1. ให้ผู้ป่วยดื่มน้ำ 1-2 แก้ว ล้างคอให้อาเจียน หรือ
2. ดื่มน้ำอุ่นผสมเกลือแกงแล้วล้างคอให้อาเจียนออกมา (วิธีนี้ห้ามใช้ในเด็กอายุต่ำกว่า 5 ปี) หรือ
3. ให้น้ำเชื่อมไอปีแคค (ipeccac syrup) ขนาด 30 ml ดื่มน้ำเปล่าตาม 2 แก้ว เพื่อกระตุ้นให้อาเจียน (เป็นวิธีที่ได้ผลดีและปลอดภัยที่สุด)
4. รีบนำผู้ป่วยส่งโรงพยาบาลทันทีพร้อมทั้งนำตัวอย่างเห็ดสด ที่เหลือจากการปรุงอาหารที่รับประทานไปด้วย (ถ้ามี)

หมายเหตุ: การกำจัดพิษโดยการกระตุ้นให้อาเจียนจะได้ผลดีหากกำจัดพิษภายในเวลา 4 ชม. หลังรับประทาน

ตัวอย่าง ภาพเห็ดพิษและเห็ดรับประทานได้



ภาพจาก: สำนักงานสาธารณสุขจังหวัดน่าน



อ้างอิง : 1. สำนักโรคติดต่อทั่วไป กรมควบคุมโรค
2. สำนักระบาดวิทยา กรมควบคุมโรค

ตารางที่ 10 จำนวนผู้ป่วยและอัตราป่วยโรคอุจจาระร่วง จังหวัดร้อยเอ็ด ปี 2561

อำเภอ	เดือน											รวม	อัตราป่วย (ต่อแสน)	
	ม.ค.	ก.พ.	มี.ค.	เม.ย.	พ.ค.	มิ.ย.	ก.ค.	ส.ค.	ก.ย.	ต.ค.	พ.ย.			ธ.ค.
เมือง	498	404	422	270	285								1,879	1,203.46
เกษตรวิสัย	270	174	171	147	131								893	908.03
ปทุมรัตต์	118	106	84	52	43								403	750.73
จตุรพักตรพิมาน	170	136	131	96	100								633	784.99
ธวัชบุรี	189	105	148	148	90								680	994.54
พนมไพร	165	163	188	125	109								750	1,021.88
โพนทอง	387	286	311	251	181								1,416	1,312.70
โพธิ์ชัย	114	179	106	90	81								570	986.16
หนองพอก	158	164	172	114	106								714	1,087.04
เสลภูมิ	399	375	363	284	225								1,646	1,354.57
สุวรรณภูมิ	336	294	253	228	206								1,317	1,131.20
เมืองสรวง	32	29	25	33	24								143	616.46
โพนทราย	60	35	32	31	28								186	664.17
อาจสามารถ	139	137	154	162	109								701	940.89
เมยวดี	92	88	101	58	42								381	1,678.12
ศรีสมเด็จ	165	235	157	159	122								838	2,272.91
จังหาร	154	89	67	65	63								438	930.23
เชียงขวัญ	87	95	101	102	62								447	1,607.80
หนองฮี	65	64	90	38	19								276	1,108.21
ทุ่งเขาหลวง	158	100	69	59	39								425	1,797.57
รวมทั้งหมด	3,756	3,258	3,145	2,512	2,065								14,736	1126.11

ที่มา : ข้อมูล ณ วันที่ 29 พฤษภาคม 2561 (จากรายงาน 506)

ตารางที่ 11 จำนวนผู้ป่วยและอัตราป่วยโรคอาหารเป็นพิษ จังหวัดร้อยเอ็ด ปี 2561

อำเภอ	เดือน											รวม	อัตราป่วย (ต่อแสน)	
	ม.ค.	ก.พ.	มี.ค.	เม.ย.	พ.ค.	มิ.ย.	ก.ค.	ส.ค.	ก.ย.	ต.ค.	พ.ย.			ธ.ค.
เมือง	84	56	92	73	45								350	224.17
เกษตรวิสัย	64	49	46	53	33								245	249.12
ปทุมรัตต์	68	26	22	22	17								155	288.74
จตุรพักตรพิมาน	4	9	5	7	8								33	40.92
ธวัชบุรี	37	25	23	36	34								155	226.70
พนมไพร	35	29	20	8	9								101	137.61
โพนทอง	56	47	44	40	45								232	215.08
โพธิ์ชัย	37	31	37	22	12								139	240.48
หนองพอก	35	23	24	19	14								115	175.08
เสลภูมิ	45	25	26	30	22								148	121.80
สุวรรณภูมิ	51	41	45	38	29								204	175.22
เมืองสรวง	1	0	2	1	0								4	17.24
โพนทราย	8	10	11	12	9								50	178.54
อาจสามารถ	21	11	8	11	15								66	88.59
เมยวดี	1	1	2	2	2								8	35.24
ศรีสมเด็จ	4	4	0	2	1								11	29.84
จังหาร	26	9	9	5	3								52	110.44
เชียงขวัญ	8	2	3	2	3								18	64.74
หนองฮี	0	1	1	1	4								7	28.11
ทุ่งเขาหลวง	36	35	35	29	22								157	664.04
รวมทั้งหมด	621	434	455	413	327								2,250	171.94

ที่มา : ข้อมูล ณ วันที่ 29 พฤษภาคม 2561 (จากรายงาน 506)

3.8 สถานการณ์โรคเลปโตสไปโรซิสจังหวัดร้อยเอ็ด ปี 2561

ตั้งแต่ 1 มกราคม- 29 พฤษภาคม 2561 มีรายงานผู้ป่วยด้วยโรคเลปโตสไปโรซิส จำนวน 18 ราย ไม่มีผู้ป่วยเสียชีวิต อัตราป่วยเท่ากับ 1.38 ต่อแสนประชากร พบผู้ป่วยใน 11 อำเภอ สูงสุดที่ อ.เสลภูมิ 4 ราย และ อ.สุวรรณภูมิ 3 ราย ตารางที่ 12 จำนวนผู้ป่วยโรคเลปโตสไปโรซิส จำแนกรายเดือน ปี 2561

อำเภอ	เดือน												รวม	อัตราป่วย (ต่อแสน)
	ม.ค.	ก.พ.	มี.ค.	เม.ย.	พ.ค.	มิ.ย.	ก.ค.	ส.ค.	ก.ย.	ต.ค.	พ.ย.	ธ.ค.		
เมือง	1	0	1	0	0								2	1.28
-ในเขตเทศบาล	0	0	0	0	0								0	0.00
- นอกเขต	1	0	1	0	0								2	1.65
เกษตรวิสัย	0	0	1	0	0								1	1.02
ปทุมรัตน์	0	1	0	0	0								1	1.86
จตุรพักตรพิมาน	0	0	0	0	0								0	0.00
ธวัชบุรี	0	0	1	0	0								1	1.46
พนมไพร	0	0	1	1	0								2	2.73
โพนทอง	1	0	0	0	0								1	0.93
โพธิ์ชัย	1	0	0	0	0								1	1.73
หนองพอก	0	0	0	0	0								0	0.00
เสลภูมิ	2	0	1	1	0								4	3.29
สุวรรณภูมิ	0	1	1	1	0								3	2.58
เมืองสรวง	0	0	1	0	0								1	4.31
โพนทราย	0	0	0	0	0								0	0.00
อาจสามารถ	0	0	0	0	0								0	0.00
เมยวดี	0	0	0	0	0								0	0.00
ศรีสมเด็จ	0	0	0	0	0								0	0.00
จังหาร	0	0	0	0	0								0	0.00
เชียงขวัญ	0	0	0	0	0								0	0.00
หนองฮี	0	0	0	0	0								0	0.00
ทุ่งเขาหลวง	0	0	1	0	0								1	4.23
รวมทั้งหมด	5	2	8	3	0								18	1.38

ที่มา : ข้อมูล ณ วันที่ 29 พฤษภาคม 2561 (จากรายงาน 506)