



1. การส่งรายงาน 506

ตั้งแต่ 26 มีนาคม ถึง 27 เมษายน 2561 สำนักงานสาธารณสุขจังหวัดร้อยเอ็ด ได้รับรายงานโรคที่เฝ้าระวังทางระบาดวิทยา จากบัตรรายงาน 506 จำนวน 5265 บัตร โดยได้รับบัตรรายงานจากโรงพยาบาลส่งเสริมสุขภาพตำบล 223 แห่ง (1,413 บัตร) และจากโรงพยาบาลทุกแห่ง (3,852 บัตร)

ความทันเวลาในการส่งบัตรรายงาน 506 พบว่า ในภาพรวมโรงพยาบาลส่งเสริมสุขภาพตำบล มีการส่งรายงานทันเวลา ร้อยละ 89.31 สำหรับโรงพยาบาลชุมชนและโรงพยาบาลทั่วไป มีความทันเวลาในการรายงาน ร้อยละ 97.14

ความทันเวลาในการส่งรายงานในเดือนนี้

- สสอ. มีความทันเวลาในการส่งรายงานได้ตามเกณฑ์ (มากกว่า ร้อยละ 80) จำนวน 18 แห่ง
- สสอ. มีความทันเวลาในการส่งรายงานไม่ได้ตามเกณฑ์ (น้อยกว่า ร้อยละ 80) 2 แห่ง

สสอ.ธวัชบุรี และ สสอ.เชียงขวัญ

- รพ. มีความทันเวลาในการส่งรายงานได้ตามเกณฑ์ (มากกว่า ร้อยละ 80) จำนวน 18 แห่ง
- รพ. มีความทันเวลาในการส่งรายงานไม่ได้ตามเกณฑ์ (น้อยกว่า ร้อยละ 80) จำนวน 2 แห่ง

คือ รพ.เชียงขวัญ และ รพ.หนองฮี

2. สถานการณ์โรคเฝ้าระวังปี 2561 (ตั้งแต่ 1 มกราคม – 27 เมษายน 2561)

โรคที่มีรายงานผู้ป่วยสูงสุด 5 อันดับแรกตั้งแต่ต้นปี คือ อุจจาระร่วง รองลงมา คือ ปอดบวม อาหารเป็นพิษ ไข้ไม่ทราบสาเหตุ และ ตาแดง

โรคที่มีรายงานผู้ป่วยสูงสุด 5 อันดับแรก เดือน เมษายน 2561 คือ อุจจาระร่วง รองลงมา คือ ปอดบวม อาหารเป็นพิษ ไข้ไม่ทราบสาเหตุ และ ตาแดง

ตารางที่ 1 จำนวนและอัตราป่วยด้วยโรคเฝ้าระวังทางระบาดวิทยา 10 อันดับแรก จ.ร้อยเอ็ด ปี 2561

โรค	เดือน				จำนวน	อัตราป่วย (ต่อแสน ปชก.)
	ม.ค. 61	ก.พ.61	มี.ค.61	เม.ย.61		
1. อุจจาระร่วง	3,755	3,257	3,143	2,125	12,280	938.43
2. ปอดบวม	793	687	850	538	2,868	219.17
3. อาหารเป็นพิษ	621	434	455	358	1,868	142.75
4. ไข้ไม่ทราบ สาเหตุ	348	346	422	289	1,405	107.37
5. ตาแดง	204	253	220	176	853	65.19
6. สุกใส	113	197	236	100	646	49.37
7. ไข้หวัดใหญ่	43	38	38	26	145	11.08
8. มือเท้าปาก	25	39	42	19	125	9.55
9. สครับไทฟัส	11	4	14	10	39	2.98
10. ไข้เลือดออก	4	7	6	10	27	2.06

ตารางที่ 2 จำนวนและร้อยละสถานบริการที่ส่งบัตรรายงาน 506 และความทันเวลา รายอำเภอ
ระหว่างวันที่ 26 มีนาคม 2561 - 27 เมษายน 2561

อำเภอ	จำนวน ครั้งที่ส่ง รายงาน (ครั้ง)	จำนวน รพ.สต. ที่ส่งรายงาน /รพ.สต.ทั้งหมด	จำนวนบัตร ทันเวลา / บัตรทั้งหมด	ทันเวลา ร้อยละ	โรงพยาบาล	จำนวนบัตร ทันเวลา / บัตรทั้งหมด	ทันเวลา ร้อยละ
1. เมือง	30	17 / 18	124 / 137	90.51	1. ร้อยเอ็ด	898 / 911	98.57
2.เกษตรวิสัย	17	14 / 15	83 / 98	84.69	2.เกษตรวิสัย	268 / 268	100.00
3. ปทุมรัตน์	13	11 / 12	29 / 29	100.00	3. ปทุมรัตน์	49 / 49	100.00
4.จตุรพักตร ฯ	11	12 / 12	25 / 30	83.33	4.จตุรพักตร ฯ	240 / 243	98.77
5.ธวัชบุรี	13	11 / 11	31 / 49	63.27	5.ธวัชบุรี	87 / 88	98.86
6.พนมไพร	29	15 / 15	107 / 109	98.17	6.พนมไพร	111 / 111	100.00
7.โพนทอง	21	20 / 21	50 / 51	98.04	7.โพนทอง	469 / 469	100.00
8.โพธิ์ชัย	18	9 / 9	77 / 81	95.06	8.โพธิ์ชัย	68 / 69	98.55
9.หนองพอก	15	12 / 12	63 / 72	87.50	9.หนองพอก	97 / 97	100.00
10.เสลภูมิ	13	25 / 25	256 / 270	94.81	10.เสลภูมิ	155 / 177	87.57
11.สุวรรณภูมิ	11	17 / 17	130 / 152	85.53	11.สุวรรณภูมิ	237 / 277	85.56
12.เมืองสรวง	12	4 / 5	4 / 5	80.00	12.เมืองสรวง	61 / 61	100.00
13.โพนทราย	14	5 / 5	11 / 11	100.00	13.โพนทราย	55 / 55	100.00
14.อาจสามารถ	26	12 / 13	63 / 72	87.50	14.อาจสามารถ	172 / 175	98.29
15.เมยวดี	7	4 / 5	25 / 25	100.00	15.เมยวดี	91 / 91	100.00
16.ศรีสมเด็จ	24	7 / 7	40 / 40	100.00	16.ศรีสมเด็จ	224 / 224	100.00
17.จันทาร	19	10 / 10	36 / 37	97.30	17.จันทาร	85 / 85	100.00
18.เชียงขวัญ	15	7 / 7	56 / 86	65.12	18.เชียงขวัญ	29 / 41	70.73
19.หนองฮี	6	7 / 7	34 / 38	89.47	19.หนองฮี	8 / 19	42.11
20.ทุ่งเขาหลวง	15	5 / 5	18 / 21	85.71	20.ทุ่งเขาหลวง	122 / 122	100.00
					21.จตุรเวช	215 / 217	99.08
					22 ร้อยเอ็ดธนบุรี	1 / 3	33.33
รวม		223 / 229	1,262/1,413	89.31		3742 / 3852	97.14

หมายเหตุ

รพ.สต. ที่ไม่มีการส่งรายงาน 506 ในเดือนนี้ 6 แห่ง ดังนี้

- อ.เมืองสรวง 1 แห่ง คือ รพ.สต.ช้อย
- อ.เกษตรวิสัย 1 แห่ง คือ รพ.สต.อุ่มเม้า
- อ.โพนทอง 1 แห่ง คือ รพ.สต.หนองแสงทุ่ง
- อ.อาจสามารถ 1 แห่ง คือ รพ.สต.น้ำคำ
- อ.เมยวดี 1 แห่ง คือ รพ.สต.บุงเลิศ

*** รพ.สต. ส่ง zero report เดือนนี้ 1 แห่ง คือ**

- อ.ปทุมรัตน์ 1 แห่ง คือ รพ.สต.ตาจ้อย

3. สถานการณ์โรคที่สำคัญในเดือนเมษายน 2561

3.1 สถานการณ์โรคพิษสุนัขบ้าในคน

สถานการณ์โรคพิษสุนัขบ้าในคนประเทศไทย ในปี 2561 มีรายงานผู้เสียชีวิตด้วยโรคพิษสุนัขบ้า จำนวน 8 ราย คือ จ.สุรินทร์ จ.สงขลา จ.ตรัง จ.นครราชสีมา จ.บุรีรัมย์ จ.ประจวบคีรีขันธ์ จ.พัทลุง และ จ.หนองคาย

ผู้เสียชีวิตรายล่าสุดเป็นเด็กหญิง อายุ 15 ปี อยู่ที่จังหวัดหนองคาย จากการสอบสวนโรค พบว่าเมื่อเดือนธันวาคม 2560 ที่ผ่านมา ผู้เสียชีวิตถูกลูกสุนัขที่เลี้ยงไว้ในบ้านอายุประมาณ 2 เดือน ซึ่งไม่ได้ฉีดวัคซีนป้องกันโรคพิษสุนัขบ้า ช่วนบริเวณลำคอ ผู้ป่วยไม่ได้ไปพบแพทย์และไม่ได้ฉีดวัคซีนป้องกันโรคพิษสุนัขบ้า

สรุปสถานการณ์โรคพิษสุนัขบ้าในคน



3.2 สถานการณ์โรคพิษสุนัขบ้าในสัตว์ประเทศไทย ปี 2561 (ข้อมูล ณ วันที่ 23 เม.ย.61)

พบจำนวนหัวสัตว์ให้ผลบวกต่อเชื้อโรคพิษสุนัขบ้า

754หัว จาก 48 จังหวัด (สุนัข 674 หัว โค 45 หัว แมว 30 หัว)

จังหวัดที่มีรายงานหัวสัตว์ให้ผลบวกมากที่สุด 5 อันดับแรก คือ จ.สุรินทร์ 103 หัว

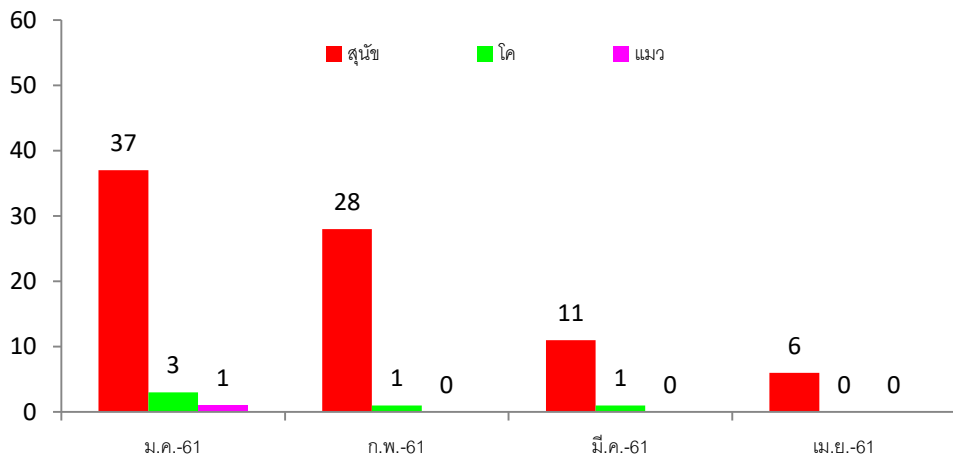
จ.ร้อยเอ็ด 88 หัว จ.สงขลา 49 หัว จ.นครราชสีมา 47 หัว และ จ.ยโสธร 33 หัว

3.3 สถานการณ์โรคพิษสุนัขบ้าในสัตว์ จ.ร้อยเอ็ด ปี 2561 ข้อมูล ณ วันที่ 23 เม.ย.61

พบจำนวนหัวสัตว์ที่ให้ผลบวกต่อโรคพิษสุนัขบ้า จำนวน **88 หัว จาก 19 อำเภอ**

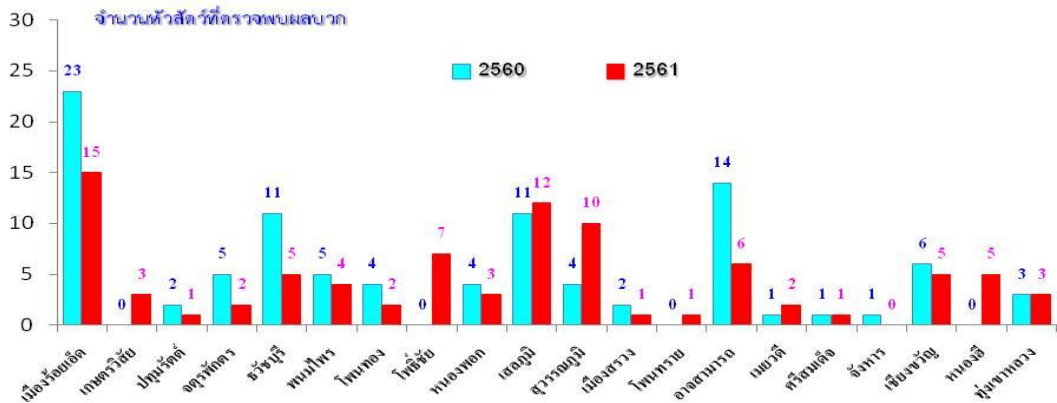
(สุนัข 82 หัว โค 5 หัว แมว 1 หัว)

อำเภอที่ยังไม่พบหัวสัตว์บวก 1 อำเภอ คือ อ.จังหาร



รูปที่ 1 จำนวนหัวสัตว์ที่พบเชื้อโรคพิษสุนัขบ้า จ.ร้อยเอ็ด จำแนกรายเดือน ปี 2561

สถานการณ์โรคพิษสุนัขบ้าในสัตว์ รายอำเภอ จังหวัดร้อยเอ็ด ปี 2560 - 2561



ที่มา : www.ThaiRabies.Net ข้อมูล ณ วันที่ 23 เมษายน 2561

รูปที่ 2 จำนวนหัวสัตว์ที่ตรวจพบเชื้อโรคพิษสุนัขบ้า จำแนกรายอำเภอ ปี 2560 -2561

ตารางที่ 3 พื้นที่ที่ตรวจพบหัวสัตว์พบเชื้อโรคพิษสุนัขบ้า เดือนเมษายน 2561

(ณ วันที่ 23 เมษายน 2561)

วันที่รับตัวอย่าง	จังหวัด	อำเภอ	ตำบล	หมู่ที่	ชนิดสัตว์	ผลตรวจ
18/4/2561	ร้อยเอ็ด	หนองพอก	หนองพอก	1	สุนัข	ผลบวก
18/4/2561	ร้อยเอ็ด	พนมไพร	คำไฮ	6	สุนัข	ผลบวก
9/4/2561	ร้อยเอ็ด	ราชบุรี	หนองไผ่	5	สุนัข	ผลบวก
4/4/2561	ร้อยเอ็ด	เมยวดี	ชุมพร	11	สุนัข	ผลบวก
4/4/2561	ร้อยเอ็ด	สุวรรณภูมิ	สระคู	5	สุนัข	ผลลบ
3/4/2561	ร้อยเอ็ด	โพนทราย	สามขา	6	สุนัข	ผลบวก

3.4 สถานการณ์ไข้เลือดออก

สถานการณ์ประเทศไทย ณ วันที่ 24 เมษายน 2561

สถานการณ์โรคไข้เลือดออก ปี พ.ศ. 2561
สำนักงานโรคติดต่อเฝ้าระวัง
Bureau of Vector Borne Diseases

สัปดาห์ที่ 15
ปี 2561

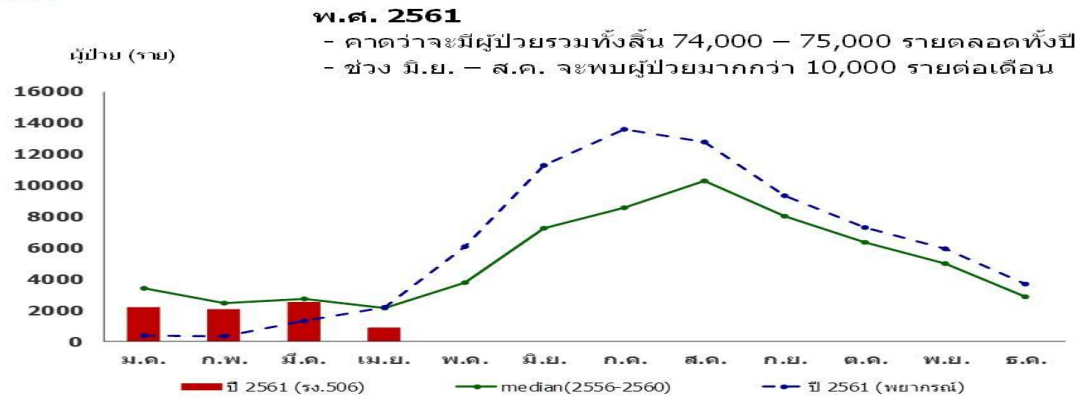
ข้อมูล ณ วันที่
24 เมษายน 2561

ปี พ.ศ.	2561	2560	2559	2558	2557	2556
ป่วย (ราย)	7,536	8,858	15,912	10,042	6,157	27,750
ตาย (ราย)	12	12	13	7	3	28
อัตราป่วยต่อแสน	11.45	13.54	24.32	15.42	9.48	43.31
อัตราป่วยตาย(%)	0.16	0.14	0.08	0.07	0.05	0.10

ณ ช่วงเวลาเดียวกัน ปี 2561 มีรายงานผู้ป่วยน้อยกว่าปี 2560 ร้อยละ 14.92 และมีผู้ป่วยเพิ่มขึ้นจากสัปดาห์ที่ผ่านมา 454 ราย

ที่มา : รายงาน 506 สำนักระบาดวิทยา

จำนวนผู้ป่วยโรคไข้เลือดออกรายเดือนเทียบกับค่ามัธยฐาน 5 ปีย้อนหลัง และค่าพยากรณ์ พ.ศ. 2561
สำนักงานโรคติดต่อเฝ้าระวัง
Bureau of Vector Borne Diseases



สำนักงานโรคติดต่อเฝ้าระวัง
Bureau of Vector Borne Diseases

จังหวัดที่มีอัตราป่วยสะสมสูงสุด 10 อันดับ
ตั้งแต่วันที่ 1 มกราคม – 24 เมษายน 2561

อันดับ	จังหวัด	จำนวนป่วย(ราย)	อัตราป่วย (ต่อประชากรแสนคน)
1	ภูเก็ต	239	61.22
2	สมุทรสาคร	236	42.82
3	กระบี่	196	42.24
4	พังงา	108	40.78
5	นครศรีธรรมราช	559	35.98
6	นครปฐม	322	35.69
7	ระนอง	63	33.45
8	เพชรบุรี	148	30.86
9	ราชบุรี	251	28.89
10	กทม.	1578	27.73

จังหวัดที่มีอัตราป่วยสะสมสูงสุด 10 อันดับในช่วง 4 สัปดาห์ล่าสุด
ตั้งแต่วันที่ 18 มีนาคม – 14 เมษายน 2561 (สัปดาห์ที่ 11-14)

อันดับ	จังหวัด	จำนวนป่วย(ราย)	อัตราป่วย (ต่อประชากรแสนคน)
1	กระบี่	72	15.52
2	ระนอง	27	14.34
3	ภูเก็ต	51	13.06
4	สมุทรสาคร	46	8.35
5	พังงา	22	8.31
6	กรุงเทพฯ	444	7.80
7	ระยอง	53	7.63
8	ตราด	16	6.97
9	พิจิตร	37	6.79
10	นครปฐม	60	6.65

สถานการณ์โรคไข้เลือดออก จ.ร้อยเอ็ด (ณ วันที่ 27 เมษายน 2561)

ตั้งแต่วันที่ 1 มกราคม - 27 เมษายน 2561 มีรายงานผู้ป่วย 27 ราย ไม่มีผู้เสียชีวิต อัตราป่วย 2.06 ต่อประชากรแสนคน จำนวนผู้ป่วยน้อยกว่าค่ามัธยฐาน 5 ปี และ น้อยกว่าปี 2560 ในช่วงเวลาเดียวกัน

สถานการณ์โรคไข้เลือดออกจังหวัดร้อยเอ็ด ปี 2561

ข้อมูล ณ วันที่ 27 เมษายน 2561 (รายงาน 506)

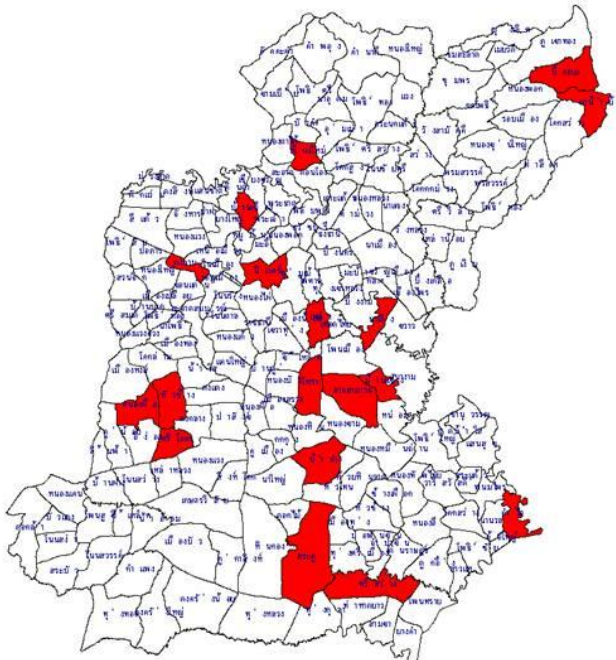
* จำนวนผู้ป่วย	27	ราย
* เสียชีวิต	0	ราย
* อัตราป่วย	2.06	ต่อประชากรแสนคน
* อัตราป่วยตายร้อยละ	0.00	



อัตราป่วยอยู่ในอันดับที่ 65 ของประเทศ ลำดับที่ 11 ภาคตะวันออกเฉียงเหนือ

สถานการณ์โรคไข้เลือดออก รายตำบล จังหวัดร้อยเอ็ด ปี 2561

ข้อมูล ณ วันที่ 27 เมษายน 2561 (รายงาน 506)



อำเภอ	ตำบล	ผู้ป่วย	อัตราป่วย
ธวัชบุรี	นิเวศน์	5	54.82
อาจสามารถ	อาจสามารถ	5	45.61
จตุรพักตร	หนองผือ	2	26.4
จตุรพักตร	ศรีโคตร	1	22.96
เสลภูมิ	นาเลิง	1	20.42
ทุ่งเขาหลวง	เหล่า	1	18.85
พนมไพร	คำไฮ	1	18.41
หนองพอก	บึงงาม	1	18.2
อาจสามารถ	บ้านแจ้ง	1	17.73
หนองพอก	ผาน้ำน้อย	1	16.66
เชียงขวัญ	บ้านเชียง	1	15.84
โพนทราย	ศรีสว่าง	1	13.32
อาจสามารถ	โหรา	1	13.13
โพธิ์ชัย	เชียงใหม่	1	12.23
เมือง	ดงลาน	1	11.79
สุวรรณภูมิ	น้ำคำ	1	10.45
จตุรพักตร	หัวช้าง	1	7.59
สุวรรณภูมิ	สระคู	1	4.82

ตารางที่ 4 จำนวนผู้ป่วยโรคไข้เลือดออก รายอำเภอ จำแนกรายสัปดาห์ จังหวัดร้อยเอ็ด ปี 2561

อำเภอ	รวม สัปดาห์ที่ 1 - 15 (1ม.ค.61- 26 เม.ย.61)	สัปดาห์ที่พบผู้ป่วย				
		Wk 12 - 15 (25 มี.ค.-26 เม.ย)	Wk 12 25 - 31 มี.ค.	Wk 13 1 - 7 เม.ย.	Wk 14 8 - 14 เม.ย.	Wk 15 15 -26 เม.ย.
เมือง	1	0	0	0	0	0
เกษตรวิสัย	0	0	0	0	0	0
ปทุมรัตต์	0	0	0	0	0	0
จตุรพักตร ำ	4	0	0	0	0	0
ธวัชบุรี	5	3	0	1	1	1
พนมไพร	1	1	0	0	0	1
โพนทอง	0	0	0	0	0	0
โพธิ์ชัย	1	1	1	0	0	0
หนองพอก	2	0	0	0	0	0
เสลภูมิ	1	0	0	0	0	0
สุวรรณภูมิ	2	0	0	0	0	0
เมืองสรวง	0	0	0	0	0	0
โพนทราย	1	1	0	0	0	1
อาจสามารถ	7	4	0	0	4	0
เมยวดี	0	0	0	0	0	0
ศรีสมเด็จ	0	0	0	0	0	0
จังหาร	0	0	0	0	0	0
เชียงขวัญ	1	1	0	0	1	0
หนองฮี	0	0	0	0	0	0
ทุ่งเขาหลวง	1	0	0	0	0	0
รวมทั้งหมด	27	11	1	1	6	3

หมายเหตุ : จำนวนผู้ป่วยสัปดาห์สุดท้าย ยังได้รับรายงานไม่ครบถ้วน อาจมีการเปลี่ยนแปลงได้

ในช่วง 4 สัปดาห์ล่าสุด (ระหว่างวันที่ 25 มีนาคม - 26 เมษายน 2561) พบผู้ป่วย 11 ราย จาก 6 อำเภอ คือ อ.อาจสามารถ 4 ราย อ.ธวัชบุรี 3 ราย อ.พนมไพร อ.โพธิ์ชัย อ.โพนทราย และ อ.เชียงขวัญ อำเภอละ 1 ราย

พื้นที่ที่พบการระบาดเป็นกลุ่ม ในช่วง 4 สัปดาห์ที่ผ่านมา

- ม.6 ต.อาจสามารถ อ.อาจสามารถ พบผู้ป่วย 4 ราย ระหว่างวันที่ 22 มี.ค.61 – 11 เม.ย.61
- ม.5 ต.นิเวศน์ อ.ธวัชบุรี พบผู้ป่วย 3 ราย ระหว่างวันที่ 3 เม.ย.61 – 18 เม.ย.61

ตารางที่ 5 จำนวนผู้ป่วยไข้เลือดออก รายเดือนรายอำเภอปี 2561 เปรียบเทียบปี 2560 และมัธยฐาน 5 ปี

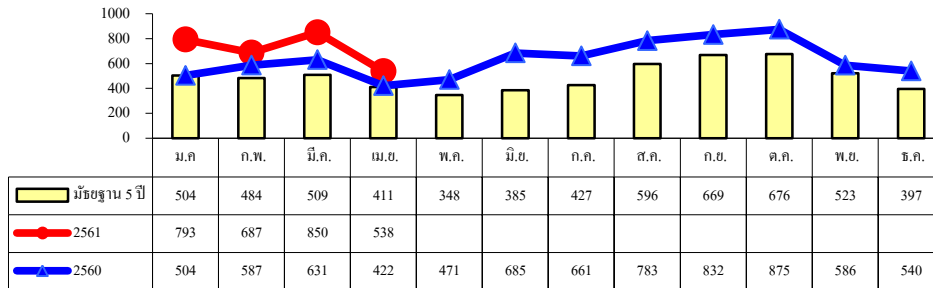
อำเภอ	ผู้ป่วย ปี 2561					ปี 2560	มัธยฐาน 5 ปี (ปี 2556 -2560)
	ม.ค.	ก.พ.	มี.ค.	เม.ย.	รวม	(ม.ค.- เม.ย.)	(ม.ค.- เม.ย.)
เมือง	0	1	0	0	1	18	22
- ในเขตเทศบาล	0	0	0	0	0	5	6
- นอกเขต	0	1	0	0	1	13	16
เกษตรวิสัย	0	0	0	0	0	7	11
ปทุมรัตน์	0	0	0	0	0	1	0
จตุรพักตรพิมาน	1	1	2	0	4	2	5
ธวัชบุรี	0	2	0	3	5	3	6
พนมไพร	0	0	0	1	1	4	7
โพนทอง	0	0	0	0	0	1	3
โพธิ์ชัย	0	0	1	0	1	3	1
หนองพอก	0	2	0	0	2	0	0
เสลภูมิ	1	0	0	0	1	2	4
สุวรรณภูมิ	1	0	1	0	2	3	12
เมืองสรวง	0	0	0	0	0	0	0
โพนทราย	0	0	0	1	1	7	6
อาจสามารถ	1	1	1	4	7	3	4
เมยวดี	0	0	0	0	0	1	0
ศรีสมเด็จ	0	0	0	0	0	0	0
จังหาร	0	0	0	0	0	3	4
เชียงขวัญ	0	0	0	1	1	0	1
หนองฮี	0	0	0	0	0	1	0
ทุ่งเขาหลวง	0	0	1	0	1	0	1
รวม	4	7	6	10	27	59	87

ที่มา : ข้อมูล ณ วันที่ 27 เมษายน 2561 (จากรายงาน 506)

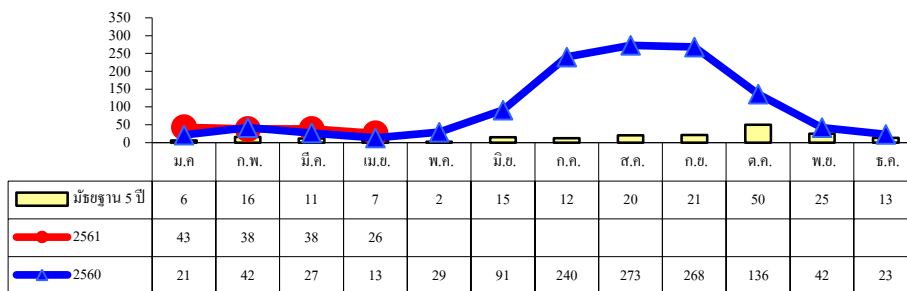
3.5 สถานการณ์โรคปอดบวมและไข้หวัดใหญ่จังหวัดร้อยเอ็ด ปี 2560

ตั้งแต่ 1 มกราคม - 27 เมษายน 2561 มีรายงานผู้ป่วยผู้ป่วยโรคปอดบวม 2,868 ราย อัตราป่วยเท่ากับ 219.17 ต่อประชากรแสนคน โรคไข้หวัดใหญ่ 145 ราย อัตราป่วย 11.08 ต่อประชากรแสนคน เสียชีวิต 1 ราย (อ.พนมไพร) จำนวนผู้ป่วยปอดบวม เดือนมกราคม- เมษายน 2561 มากกว่าปี 2560 และค่ามัธยฐาน 5 ปี ส่วนโรคไข้หวัดใหญ่ จำนวนผู้ป่วยใกล้เคียงกับปี 2560 และค่ามัธยฐาน 5 ปี

ในช่วงปลายเดือนมีนาคม - เมษายน 2561 พบการระบาดของโรคไข้หวัดใหญ่ ที่ ม.6 และ ม.13 ต.นานวลพบผู้ป่วย จำนวน 98 ราย จากการเก็บตัวอย่าง Throat Swab และ Nasopharyngeal Swab ผู้ป่วย จำนวน 6 ราย ส่งตรวจที่สถาบันบำราศนราดูร โดยวิธี Real time PCR ผลการตรวจพบสารพันธุกรรมของเชื้อไวรัสไข้หวัดใหญ่ชนิด A สายพันธุ์ H1N1 จำนวน 5 ราย



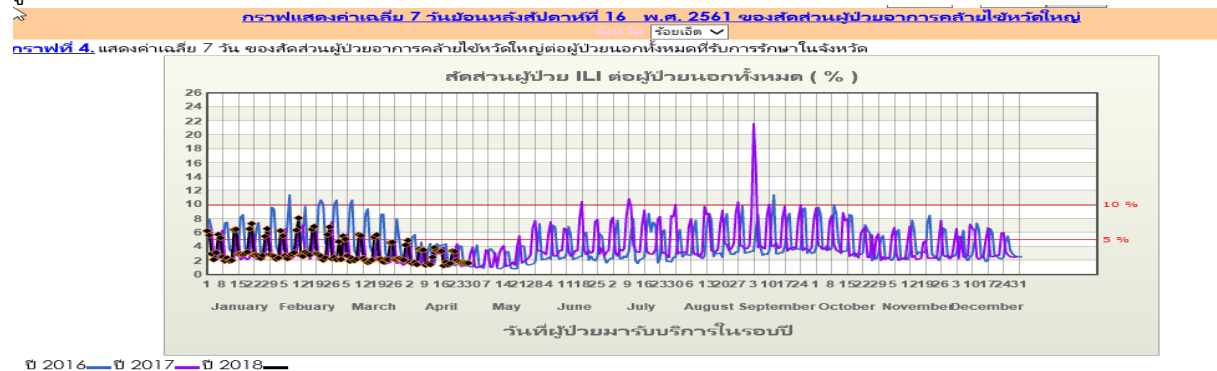
รูปที่ 3 จำนวนผู้ป่วยโรคปอดบวม รายเดือน ปี 2560-2561 และมัธยฐาน 5 ปี จ.ร้อยเอ็ด



รูปที่ 4 จำนวนผู้ป่วยโรคไข้หวัดใหญ่ รายเดือน ปี 2560-2561 และมัธยฐาน 5 ปี จ.ร้อยเอ็ด

การเฝ้าระวังผู้ป่วยกลุ่มอาการคล้ายไข้หวัดใหญ่ (ILI) จังหวัดร้อยเอ็ด

ผลการเฝ้าระวังผู้ป่วยกลุ่มอาการคล้ายไข้หวัดใหญ่ผู้ป่วยนอก ของโรงพยาบาลทั่วไปและโรงพยาบาลชุมชน จังหวัดร้อยเอ็ด จำนวน 17 แห่ง ในปี 2561 พบว่า สัดส่วน ILI ในภาพรวมของจังหวัด ตั้งแต่สัปดาห์ที่ 1 - 15 น้อยกว่าร้อยละ 5 เมื่อพิจารณารายโรงพยาบาล พบว่า ไม่มี รพ.ที่มีสัดส่วนผู้ป่วย ILI มากกว่าร้อยละ 10



รูปที่ 5 สัดส่วนผู้ป่วยอาการคล้ายไข้หวัดใหญ่ (ILI) ที่รับการรักษาในโรงพยาบาล จ.ร้อยเอ็ด ปี 2559 - 2561

ในการนี้ จึงขอให้ทุกอำเภอ ประชาสัมพันธ์ให้ประชาชนดูแลสุขภาพของตนเองและครอบครัว โดยเฉพาะกลุ่มเสี่ยงที่อาจมีอาการรุนแรงและเสียชีวิต ได้แก่ ผู้สูงอายุ ผู้ป่วยโรคเรื้อรัง เด็กเล็ก และ หญิงตั้งครรภ์ ควรดูแลสุขภาพร่างกายให้แข็งแรง หลีกเลี่ยงการคลุกคลีกับผู้ที่มีการคล้ายไข้หวัดและสถานที่ที่มีผู้คนแออัด

สำหรับมาตรการการป้องกันโรคไข้หวัดใหญ่

➔ มาตรการ “ปิด ล้าง เลี่ยง หยุด”

1.ปิด คือ ปิดปาก ปิดจมูก เมื่อไอ จาม ต้องใช้ผ้าหรือกระดาษทิชชูปิดปากและจมูกทุกครั้ง หากเจ็บป่วยด้วยไข้หวัดใหญ่ ควรใส่หน้ากากอนามัย

2.ล้าง คือล้างมือบ่อยๆ ด้วยน้ำและสบู่เมื่อสัมผัสสิ่งของ เช่น กลอนประตู ลูกบิด ราวบันได ราวบนรถโดยสาร

3.เลี่ยง คือ หลีกเลี่ยงการคลุกคลีใกล้ชิดกับผู้ป่วย

4.หยุด คือ เมื่อป่วยควรหยุดเรียน หยุดงาน หยุดกิจกรรมในสถานที่แออัด แม้ผู้ป่วยจะมีอาการไม่มากก็ควรหยุดพักรักษาตัวอยู่ที่บ้านเป็นเวลา 7 วันนับจากวันเริ่มป่วย

สัญญาณเตือนอันตราย ที่ต้องรีบพาเด็กไปพบแพทย์ทันที คือ ไข้สูง รู้สึกหอบเหนื่อย หรือภายใน 2 วัน แล้วอาการไม่ดีขึ้น โดยเฉพาะ เด็กเล็ก ผู้สูงอายุ หญิงตั้งครรภ์ และผู้มีโรคประจำตัว

หากพบการระบาดของโรคไข้หวัดใหญ่ ลักษณะเป็นกลุ่มก้อน ให้แจ้งเจ้าหน้าที่สาธารณสุขทันที

ไข้หวัดใหญ่
ทุกสายพันธุ์
ป้องกันได้ด้วยมาตรการ
ปิด ล้าง เลี่ยง หยุด

ปิด
ปิดปาก ปิดจมูก
เวลา ไอ จาม

ล้าง
ล้างมือบ่อยๆ ด้วยสบู่
หรือแอลกอฮอล์

เลี่ยง
เลี่ยงคลุกคลีผู้ที่มีอาการ
คล้ายไข้หวัดใหญ่
เลี่ยงเข้าไปในที่แออัด
อากาศไม่ถ่ายเท

หยุด
ผู้ที่มีอาการคล้ายไข้หวัดใหญ่
หยุดงาน หยุดเรียน
หยุดเข้าไปในกิจกรรมชุมนุม

fanmoph pr_moph ministry_of_public_health moph channel สำนักสาธารณสุข สำนักงานปลัดกระทรวงสาธารณสุข

ตารางที่ 6 จำนวนผู้ป่วยและอัตราป่วยโรคปอดบวมและไข้หวัดใหญ่ จ.ร้อยเอ็ด เดือนมกราคม 2561

อำเภอ	โรคปอดบวม						โรคไข้หวัดใหญ่					
	ม.ค.	ก.พ.	มี.ค.	เม.ย.	รวม	อัตราป่วย	ม.ค.	ก.พ.	มี.ค.	เม.ย.	รวม	อัตราป่วย
เมือง	103	95	110	78	386	247.23	12	10	14	4	40	25.62
เกษตรวิสัย	73	52	66	42	233	236.92	4	3	2	2	11	11.19
ปทุมรัตน์	15	25	19	11	70	130.40	2	1	2	0	5	9.31
จตุรพักตร ๑	74	73	119	58	324	401.80	0	0	0	0	0	0.00
ธวัชบุรี	34	34	43	23	134	195.98	3	4	0	1	8	11.70
พนมไพร	42	30	32	35	139	189.39	8	3	8	9	28	38.15
โพนทอง	70	41	53	47	211	195.61	10	7	6	5	28	25.96
โพธิ์ชัย	19	13	13	4	49	84.78	0	1	1	1	3	5.19
หนองพอก	17	12	25	20	74	112.66	0	0	0	0	0	0.00
เสลภูมิ	53	52	61	57	223	183.52	2	1	3	0	6	4.94
สุวรรณภูมิ	77	71	54	32	234	200.99	0	0	0	0	0	0.00
เมืองสรวง	13	13	19	8	53	228.48	0	1	0	0	1	4.31
โพนทราย	25	18	22	15	80	285.66	0	1	0	0	1	3.57
อาจสามารถ	46	40	34	25	145	194.62	0	3	1	1	5	6.71
เมยวดี	30	33	64	24	151	665.08	0	0	0	0	0	0.00
ศรีสมเด็จ	13	10	22	6	51	138.33	1	3	0	2	6	16.27
จังหาร	38	28	37	25	128	271.85	0	0	0	0	0	0.00
เชียงขวัญ	14	14	27	13	68	244.59	1	0	0	0	1	3.60
หนองฮี	13	9	12	5	39	156.60	0	0	0	1	1	4.02
ทุ่งเขาหลวง	24	24	18	10	76	321.45	0	0	1	0	1	4.23
รวมทั้งหมด	793	687	850	538	2,868	219.17	43	38	38	26	145	11.08

ที่มา : ข้อมูล ณ วันที่ 27 เมษายน 2561 (จากรายงาน 506)

ตารางที่ 7 สัดส่วนผู้ป่วยอาการคล้ายไข้หวัดใหญ่ (ILI) ต่อผู้ป่วยนอกทั้งหมด ของโรงพยาบาลทั่วไป และโรงพยาบาลชุมชน จังหวัดร้อยเอ็ด จำแนกรายสัปดาห์ เดือน เมษายน ปี 2561

โรงพยาบาล	สัดส่วนผู้ป่วย ILI ต่อผู้ป่วยนอกทั้งหมด (ร้อยละ)				หมายเหตุ
	สัปดาห์ที่ 12 (25-31 มีค..61)	สัปดาห์ที่ 13 (1-7 เม.ย.61)	สัปดาห์ที่ 14 (8-14 เม.ย.61)	สัปดาห์ที่ 15 (15-21 เม.ย.61)	
1. รพ.ร้อยเอ็ด	1.04	0.96	1.15	1.21	
2.รพ.เกษตรวิสัย	1.71	1.57	1.74	1.70	
3. รพ.ปทุมรัตน์	2.82	1.76	1.39	1.74	
4.รพ.จตุรพักตร ๓	3.56	2.77	2.39	2.05	
5. รพ.ธวัชบุรี	2.61	2.19	2.77	2.41	
6. รพ.พนมไพร	3.55	2.05	2.16	1.37	
7. รพ.โพนทอง	3.71	2.89	3.43	2.61	
8. รพ.โพธิ์ชัย	3.29	3.24	2.97	1.81	
9. รพ.หนองพอก	0.09	0.31	0.54	0.15	
10.รพ.เสลภูมิ	3.63	3.02	2.45	1.67	
11.รพ.สุวรรณภูมิ	1.61	1.99	1.53	1.34	
12. รพ.เมืองสรวง	1.56	1.13	2.06	1.68	
13.รพ.โพนทราย	3.86	2.97	2.45	2.16	
14.รพ.อาจสามารถ	3.33	3.35	2.71	2.90	
15. รพ.เมยวดี	5.31	3.87	4.08	5.40	
16. รพ.ศรีสมเด็จ	2.94	3.59	4.96	4.87	
17. รพ.จังหาร	3.19	3.04	3.81	3.73	
ภาพรวมทั้งจังหวัด	2.34	2.04	2.10	1.86	

หมายเหตุ ** ยังไม่บันทึกข้อมูล * บันทึกไม่ครบทุกวัน

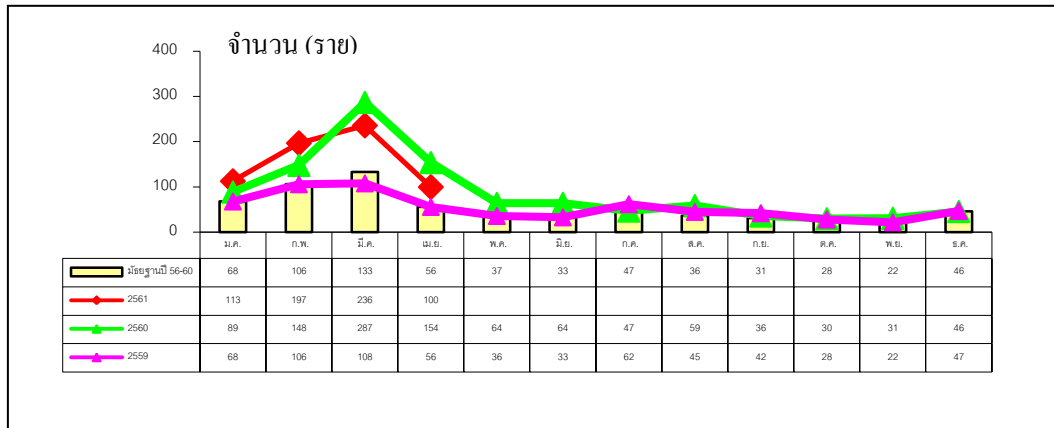
สัดส่วนผู้ป่วย ILI น้อยกว่า 5 % สถานการณ์ปกติ

สัดส่วนผู้ป่วย ILI 5 - 10 % มีแนวโน้มเพิ่มขึ้น

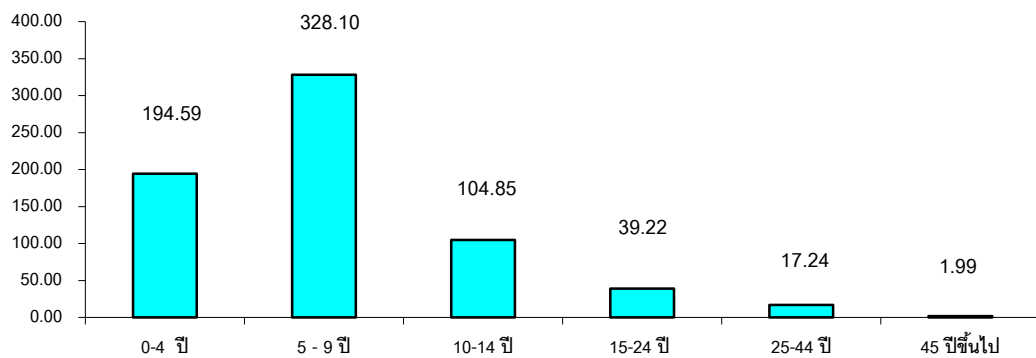
สรุปสถานการณ์สัดส่วนผู้ป่วยอาการคล้ายไข้หวัดใหญ่ รามสถานบริการ				
ภาพรวม จังหวัด ร้อยเอ็ด จากจำนวนสถานพยาบาลทั้งสิ้น 17 แห่ง				
ประจำสัปดาห์ที่ 15 พ.ศ. 2561 [2018-04-15]				
สัญญาณเตือน	หน่วยบริการสาธารณสุข (จำนวนวันที่รายงาน)	สัดส่วนหน่วยบริการ (%)	สรุปสถานการณ์ จังหวัด	
ระบบยังไม่ได้รับข้อมูล /ขาดข้อมูล		0.00	(2) แนวโน้มเพิ่มขึ้นบางพื้นที่	
สถานการณ์ปกติ (สัดส่วนผู้ป่วย ILI < 5%)	45010708 รพ.ร้อยเอ็ด(7) 45011061 รพ.เกษตรวิสัย(7) 45011062 รพ.ปทุมรัตน์(7) 45011063 รพ.จตุรพักตรพิมาน(7) 45011064 รพ.ธวัชบุรี(7) 45011065 รพ.พนมไพร(7) 45011066 รพ.โพนทอง(7) 45011067 รพ.โพธิ์ชัย(7) 45011068 รพ.หนองพอก(7) 45011069 รพ.เสลภูมิ(7) 45011070 รพ.สุวรรณภูมิ(7) 45011071 รพ.เมืองสรวง(7) 45011072 รพ.โพนทราย(7) 45011073 รพ.อาจสามารถ(7) 45011075 รพ.ศรีสมเด็จ(7) 45011076 รพ.จังหาร(7)	94.12		
แนวโน้มเพิ่มขึ้น (สัดส่วนผู้ป่วย ILI 5 - 10 %)	45011074 รพ.เมยวดี(7)	5.88		
พิจารณามาตรการฉุกเฉิน (สัดส่วนผู้ป่วย ILI >10 %)		0.00		
สรุป :สัดส่วนหน่วยบริการขาดส่งข้อมูล : 0.00% ส่งข้อมูล 100.00% ข้อมูลสามารถดำเนินการวิเคราะห์สถานการณ์ ณพื้นที่				

3.6 โรคสุกใส

สถานการณ์โรคสุกใส จังหวัดร้อยเอ็ด ปี 2561 ตั้งแต่ 1 มกราคม - 27 เมษายน 2561 มีรายงานผู้ป่วย 646 ราย อัตราป่วย 49.7 ต่อประชากรแสนคน ส่วนใหญ่จะพบผู้ป่วยมากในช่วงเดือนมกราคม - มีนาคม ของทุกปี สำหรับในปี 2561 ผู้ป่วยในเดือนมกราคมถึงเมษายนมากกว่าปี 2560 และมากกว่าค่ามัธยฐาน 5 ปี สำหรับในเดือนเมษายน จำนวนผู้ป่วยเริ่มลดลง กลุ่มอายุที่มีรายงานผู้ป่วยสูงสุด คือ กลุ่มอายุ 5 - 9 ปี และ กลุ่มอายุ 0 - 4 ปี



รูปที่ 6 จำนวนผู้ป่วยโรคสุกใส จำแนกรายเดือน จ.ร้อยเอ็ด ปี 2560-2561 และมัธยฐาน 5 ปี



รูปที่ 7 อัตราป่วยโรคสุกใส จำแนกตามกลุ่มอายุ จังหวัดร้อยเอ็ด ปี 2561

โรคสุกใส เป็นโรคที่เกิดจากเชื้อไวรัส ติดต่อกันโดยการหายใจเอาละอองเสมหะ น้ำมูกและน้ำลาย หรือ โดยการสัมผัสกับตุ่มหนองของผู้ป่วย ตลอดจนการใช้สิ่งของร่วมกับผู้ป่วย จึงทำให้เกิดการระบาดได้ง่าย โดยเฉพาะในสถานที่ที่มีการรวมกันหนาแน่น เช่น สถานรับเลี้ยงเด็ก โรงเรียนอนุบาล โรงเรียนประถมศึกษา

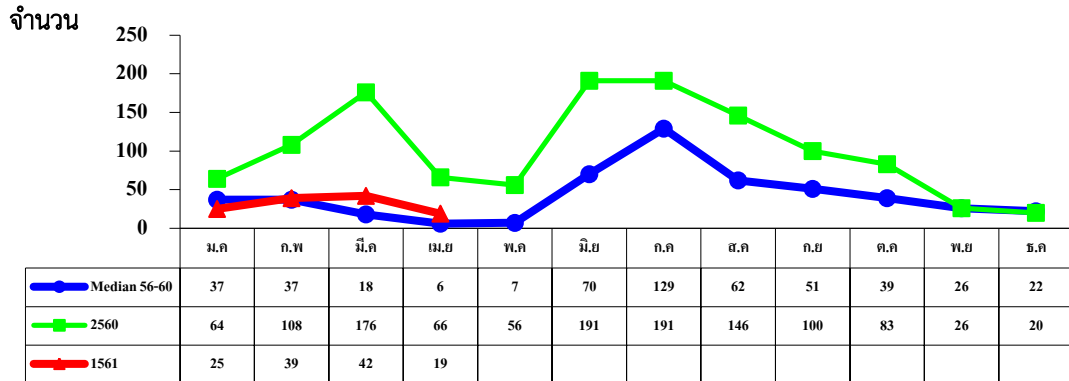
ตารางที่ 8 จำนวนผู้ป่วยโรคสுகไส จำแนกรายอำเภอ จังหวัดร้อยเอ็ด ปี 2561

อำเภอ	เดือน												รวม	อัตราป่วย (ต่อแสน)
	ม.ค.	ก.พ.	มี.ค.	เม.ย.	พ.ค.	มิ.ย.	ก.ค.	ส.ค.	ก.ย.	ต.ค.	พ.ย.	ธ.ค.		
เมือง	27	15	49	13									104	66.61
เกษตรวิสัย	22	11	16	9									58	58.98
ปทุมรัตน์	0	1	1	0									2	3.73
จตุรพักตรพิมาน	3	8	15	7									33	40.92
ธวัชบุรี	6	9	11	4									30	43.88
พนมไพร	1	6	6	1									14	19.08
โพนทอง	10	17	18	6									51	47.28
โพธิ์ชัย	3	24	10	8									45	77.85
หนองพอก	1	17	5	1									24	36.54
เสลภูมิ	6	18	25	11									60	49.38
สุวรรณภูมิ	2	10	7	5									24	20.61
เมืองสรวง	0	1	5	1									7	30.18
โพนทราย	2	2	0	3									7	25.00
อาจสามารถ	6	13	10	14									43	57.72
เมยวดี	1	1	0	5									7	30.83
ศรีสมเด็จ	2	5	14	4									25	67.81
จังหาร	11	12	20	3									46	97.70
เชียงขวัญ	4	14	22	3									43	154.67
หนองฮี	3	8	2	0									13	52.20
ทุ่งเขาหลวง	3	5	0	2									10	42.30
รวมทั้งหมด	113	197	236	100									646	49.37

ที่มา : ข้อมูล ณ วันที่ 27 เมษายน 2561 (จากรายงาน 506)

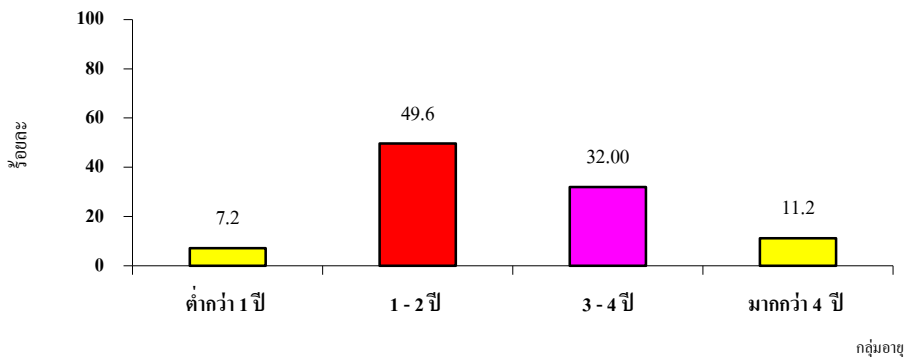
3.7 โรคมือ เท้า ปาก (Hand Foot Mouth Disease)

สถานการณ์ของจังหวัดร้อยเอ็ด ตั้งแต่ 1 มกราคม 2561 - 27 เมษายน 2561 มีรายงานผู้ป่วยโรค HFMD จำนวน 125 ราย อัตราป่วย 9.55 ต่อประชากรแสนคน จำนวนผู้ป่วยเดือน มกราคม ถึงเมษายน ปี 2561 ใกล้เคียง ค่ามัธยฐาน 5 ปี และน้อยกว่า ปี 2560 ในช่วงเวลาเดียวกัน



รูปที่ 8 จำนวนผู้ป่วยโรคมือ เท้าและปาก จำแนกรายเดือน ปี 2561 เปรียบเทียบ ปี 2560 และ ค่ามัธยฐานย้อนหลัง 5 ปี (พ.ศ. 2556 - 2560)

กลุ่มอายุที่พบผู้ป่วยสูงสุด คือ อายุ 1 - 2 ปี (ร้อยละ 49.60) รองลงมา คือ อายุ 3 - 4 ปี (ร้อยละ 32.00)



รูปที่ 9 ร้อยละผู้ป่วยโรคมือเท้าปาก จำแนกตามกลุ่มอายุ จ.ร้อยเอ็ด ปี 2561

การป้องกันโรคมือ เท้า ปาก ต้องอาศัยความร่วมมือศูนย์เด็กเล็ก โรงเรียนอนุบาล

ศูนย์เด็กเล็กและโรงเรียนอนุบาล ควรตรวจ คัดกรองเด็กนักเรียนทุกวัน หากพบเด็กมีไข้หรือมีอาการ สงสัยเป็นโรคมือ เท้า ปาก ให้แยกเด็กป่วยไม่ให้คลุกคลี กับเด็กปกติ ให้เด็กที่ป่วยหยุดเรียน และส่งต่อเพื่อรับ การรักษา และระยะนี้ ควรดูแลให้ เด็กล้างมือบ่อยๆ การทำความสะอาดอุปกรณ์เครื่องมือ ของใช้ และของ เล่นเด็ก สำหรับผู้ปกครองควรป้องกันโรคมือ เท้า ปาก แก่ลูกหลานโดยหลีกเลี่ยงการสัมผัสใกล้ชิดผู้ป่วย และ ระมัดระวังการไอรดกัน ล้างมือให้สะอาดก่อนและกินอาหาร และหลังการขับถ่าย ใช้ช้อนกลางและหลีกเลี่ยง การใช้แก้วน้ำ หรือหลอดดูดร่วมกัน ในพื้นที่ที่มีการระบาดของโรค ไม่ควรนำเด็กเล็กไปในชุมชนสาธารณะ ที่มีคนอยู่ เป็นจำนวนมาก เช่น ตลาด ห้างสรรพสินค้า

ตารางที่ 9 จำนวนผู้ป่วยและอัตราป่วยโรคมือเท้าปาก จำแนกรายเดือน จ.ร้อยเอ็ด ปี 2561

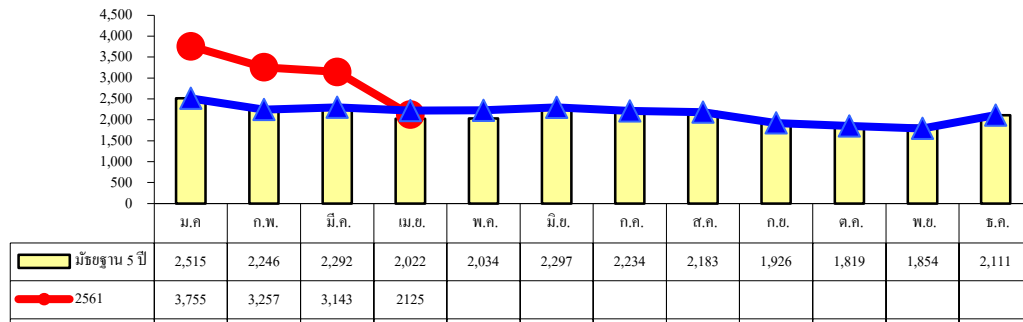
อำเภอ	เดือน											รวม	อัตราป่วย (ต่อแสน)	
	ม.ค.	ก.พ.	มี.ค.	เม.ย.	พ.ค.	มิ.ย.	ก.ค.	ส.ค.	ก.ย.	ต.ค.	พ.ย.			ธ.ค.
เมือง	5	6	1	1									13	8.33
เกษตรวิสัย	4	0	7	0									11	11.19
ปทุมรัตน์	0	0	0	0									0	0.00
จตุรพักตรพิมาน	1	3	7	0									11	13.64
ธวัชบุรี	2	0	0	2									4	5.85
พนมไพร	1	0	0	0									1	1.36
โพนทอง	1	5	11	6									23	21.32
โพธิ์ชัย	1	0	0	0									1	1.73
หนองพอก	1	0	1	1									3	4.57
เสลภูมิ	2	6	1	1									10	8.23
สุวรรณภูมิ	3	10	8	4									25	21.47
เมืองสรวง	2	2	0	0									4	17.24
โพนทราย	0	1	3	0									4	14.28
อาจสามารถ	1	1	1	3									6	8.05
เมยวดี	0	0	0	0									0	0.00
ศรีสมเด็จ	1	2	0	0									3	8.14
จังหาร	0	1	1	0									2	4.25
เชียงขวัญ	0	0	0	1									1	3.60
หนองฮี	0	2	1	0									3	12.05
ทุ่งเขาหลวง	0	0	0	0									0	0.00
รวมทั้งหมด	25	39	42	19									125	9.55

ที่มา : ข้อมูล ณ วันที่ 27 เมษายน 2561 (จากรายงาน 506)

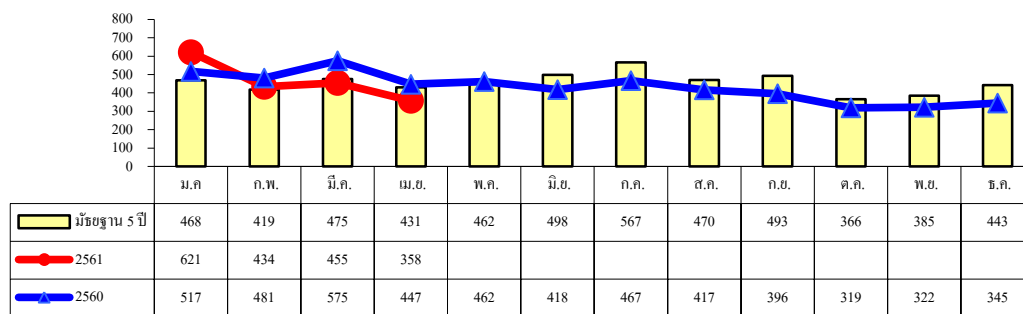
3.8 สถานการณ์โรคอุจจาระร่วงและอาหารเป็นพิษ จังหวัดร้อยเอ็ด ปี 2561

ตั้งแต่ 1 มกราคม - 27 เมษายน 2561 มีรายงานผู้ป่วยโรคอุจจาระร่วงเฉียบพลัน จำนวน 12,280 ราย อัตราป่วยเท่ากับ 938.43 ต่อแสนประชากร โรคอาหารเป็นพิษ จำนวน 1,868 ราย อัตราป่วย 142.78 ต่อแสนประชากร จำนวนผู้ป่วยโรคอุจจาระร่วง ปี 2561 ในเดือนมกราคมถึงเมษายน มากกว่า ปี 2560 และมากกว่าค่ามัธยฐาน 5 ปี ส่วนโรคอาหารเป็นพิษ ในเมษายน จำนวนผู้ป่วยน้อยกว่า ปี 2560 และ น้อยกว่าค่ามัธยฐาน 5 ปี ในช่วงเวลาเดียวกัน

กลุ่มอายุที่พบว่า มีอัตราป่วยสูงสุด คือ กลุ่มอายุ 0 - 4 ปี รองลงมา คือ กลุ่มอายุ 65 ปี ขึ้นไป และ กลุ่มอายุ 5 - 9 ปี



รูปที่ 10 จำนวนผู้ป่วยโรคอุจจาระร่วง จำแนกรายเดือน ปี 2560 เปรียบกับปี 2559 และมัธยฐาน 5 ปี



รูปที่ 11 จำนวนผู้ป่วยโรคอาหารเป็นพิษ จำแนกรายเดือน ปี 2560 เปรียบกับปี 2559 และมัธยฐาน 5 ปี

ในช่วงต้นเดือนมีนาคม - พฤษภาคม ประเทศไทยกำลังเข้าสู่ช่วงฤดูร้อน จากสภาพอากาศที่ร้อนจัด อุณหภูมิอาจสูงถึง 40 องศาเซลเซียส เชื้อโรคต่างๆ สามารถเจริญเติบโตได้ดีและแพร่กระจายอย่างรวดเร็ว ซึ่งเชื้อโรคเหล่านี้จะปะปนมากับอาหารและน้ำดื่ม พ่อแม่ผู้ปกครองระมัดระวังเรื่องสุขอนามัย ความสะอาด โดยเฉพาะในกลุ่มเด็กเล็ก ให้มากที่สุด เนื่องจากเด็กเล็กมีภูมิต้านทานร่างกายที่น้อยกว่าผู้ใหญ่ ส่งผลให้รับเชื้อเข้าสู่ร่างกายได้ง่าย

โรคน้ำร้อนที่พบบ่อยในเด็ก ในช่วงหน้าร้อนนี้มีมากมาย เช่น **โรคท้องร่วง** สาเหตุเกิดจากเชื้อไวรัส แบคทีเรีย โปรโตซัว หนอน พยาธิ ติดต่อกับการรับประทานอาหารหรือเครื่องดื่มที่มีเชื้อโรคเข้าไป โดยจะพบอาการถ่ายเหลวมากกว่า 3 ครั้ง/วัน ถ่ายเป็นน้ำหรือมีมูกเลือดปน และเมื่อเชื้อเข้าสู่กระแสโลหิตทำให้โลหิตเป็นพิษและเสียชีวิตได้ **โรคอาหารเป็นพิษ** เกิดจากเชื้อต่างๆ ที่มาจากพิษแบคทีเรีย เชื้อรา หรือสารเคมีที่ปนเปื้อน มักพบได้จากอาหารที่ปรุงสุกๆ ดิบๆ อาการ มีไข้ ปวดท้อง อาเจียน คลื่นไส้ ถ่ายอุจจาระบ่อยครั้ง และที่สำคัญ ผู้ปกครองควรระมัดระวังในเรื่องความสะอาดให้แก่เด็กๆ โดยมีหลักสำคัญคือ รับประทานอาหารที่ปรุงสุกใหม่ และดูแลสุขอนามัยเพื่อช่วยลดภัยจากโรคในหน้าร้อน



ตารางที่ 10 อัตราป่วยโรคอุจจาระร่วงและอาหารเป็นพิษ จำแนกรายอำเภอ จ.ร้อยเอ็ด ปี 2561

อำเภอ	โรคอุจจาระร่วง						โรคอาหารเป็นพิษ					
	ม.ค.	ก.พ.	มี.ค.	เม.ย.	รวม	อัตราป่วย	ม.ค.	ก.พ.	มี.ค.	เม.ย.	รวม	อัตราป่วย
เมือง	498	403	422	237	1,560	999.15	84	56	92	62	294	188.30
เกษตรวิสัย	270	174	171	128	743	755.50	64	49	46	48	207	210.48
ปทุมรัตน์	118	106	84	39	347	646.41	68	26	22	14	130	242.17
จตุรพักตร	170	136	131	85	522	647.34	4	9	5	7	25	31.00
ธวัชบุรี	189	105	148	124	566	827.81	37	25	23	32	117	171.12
พนมไพร	165	163	188	104	620	844.76	35	29	20	8	92	125.35
โพนทอง	387	286	311	231	1,215	1,126.37	56	47	44	36	183	169.65
โพธิ์ชัย	114	179	106	76	475	821.80	37	31	37	14	119	205.88
หนองพอก	158	164	172	72	566	861.71	35	23	24	18	100	152.25
เสลภูมิ	398	375	363	247	1,383	1,138.13	45	25	26	28	124	102.05
สุวรรณภูมิ	336	294	253	197	1,080	927.64	51	41	45	35	172	147.73
เมืองสรวง	32	29	25	26	112	482.82	1	0	2	1	4	17.24
โพนทราย	60	35	32	26	153	546.33	8	10	11	10	39	139.26
อาจสามารถ	139	137	154	134	564	757.01	21	11	8	8	48	64.43
เมยวดี	92	88	101	42	323	1,422.66	1	1	2	2	6	26.43
ศรีสมเด็จ	165	235	157	139	696	1,887.76	4	4	0	2	10	27.12
จังหาร	154	89	67	52	362	768.82	26	9	9	5	49	104.07
เสิงสาง	87	95	99	82	363	1,305.66	8	2	3	1	14	50.36
หนองฮี	65	64	90	36	255	1,023.89	0	1	1	1	3	12.05
ทุ่งเขาหลวง	158	100	69	48	375	1,586.09	36	35	35	26	132	558.30
รวมทั้งหมด	3,755	3,257	3,143	2,125	12,280	938.43	621	434	455	358	1,868	142.75

ที่มา : ข้อมูล ณ วันที่ 27 เมษายน 2561 (จากรายงาน 506)

3.9 สถานการณ์โรคเลปโตสไปโรซิสจังหวัดร้อยเอ็ด ปี 2561

ตั้งแต่ 1 มกราคม- 27 เมษายน 2561 มีรายงานผู้ป่วยด้วยโรคเลปโตสไปโรซิส จำนวน 14 ราย ไม่มีผู้ป่วยเสียชีวิต อัตราป่วยเท่ากับ 1.07 ต่อแสนประชากร พบผู้ป่วยใน 9 อำเภอ สูงสุดที่ อ.เสลภูมิ 3 ราย และ อ.สุวรรณภูมิ 3 ราย ตารางที่ 11 จำนวนผู้ป่วยโรคเลปโตสไปโรซิส จำแนกรายเดือน ปี 2561

อำเภอ	เดือน												รวม	อัตราป่วย (ต่อแสน)
	ม.ค.	ก.พ.	มี.ค.	เม.ย.	พ.ค.	มิ.ย.	ก.ค.	ส.ค.	ก.ย.	ต.ค.	พ.ย.	ธ.ค.		
เมือง	1	0	0	0									1	0.64
-ในเขตเทศบาล	0	0	0	0									0	0.00
- นอกเขต	1	0	0	0									1	0.82
เกษตรวิสัย	0	0	0	0									0	0.00
ปทุมรัตน์	0	1	0	0									1	1.86
จตุรพักตรพิมาน	0	0	0	0									0	0.00
ธวัชบุรี	0	0	0	0									0	0.00
พนมไพร	0	0	1	1									2	2.73
โพนทอง	1	0	0	0									1	0.93
โพธิ์ชัย	1	0	0	0									1	1.73
หนองพอก	0	0	0	0									0	0.00
เสลภูมิ	2	0	1	0									3	2.47
สุวรรณภูมิ	0	1	1	1									3	2.58
เมืองสรวง	0	0	1	0									1	4.31
โพนทราย	0	0	0	0									0	0.00
อาจสามารถ	0	0	0	0									0	0.00
เมยวดี	0	0	0	0									0	0.00
ศรีสมเด็จ	0	0	0	0									0	0.00
จังหาร	0	0	0	0									0	0.00
เชียงขวัญ	0	0	0	0									0	0.00
หนองฮี	0	0	0	0									0	0.00
ทุ่งเขาหลวง	0	0	1	0									1	4.23
รวมทั้งหมด	5	2	5	2	0								14	1.07

ที่มา : ข้อมูล ณ วันที่ 27 เมษายน 2561 (จากรายงาน 506)