



## สรุปรายงานการเฝ้าระวังทางระบาดวิทยา ประจำเดือนมีนาคม 2561



### 1. การส่งรายงาน 506

ตั้งแต่ 26 กุมภาพันธ์ ถึง 28 มีนาคม 2561 สำนักงานสาธารณสุขจังหวัดร้อยเอ็ด ได้รับรายงานโรคที่เฝ้าระวังทางระบาดวิทยา จากบัตรรายงาน 506 จำนวน 5,699 บัตร โดยได้รับบัตรรายงานจากโรงพยาบาลส่งเสริมสุขภาพตำบล 221 แห่ง (1,621 บัตร) และจากโรงพยาบาลทุกแห่ง (4,078 บัตร)

ความทันเวลาในการส่งบัตรรายงาน 506 พบว่า ในภาพรวมโรงพยาบาลส่งเสริมสุขภาพตำบล มีการส่งรายงานทันเวลา ร้อยละ 91.73 สำหรับโรงพยาบาลชุมชนและโรงพยาบาลทั่วไป มีความทันเวลาในการรายงาน ร้อยละ 98.75

#### ความทันเวลาในการส่งรายงานในเดือนนี้

- สสอ. มีความทันเวลาในการส่งรายงานได้ตามเกณฑ์ (มากกว่า ร้อยละ 80) ครอบคลุมทั้ง
- รพ. มีความทันเวลาในการส่งรายงานได้ตามเกณฑ์ (มากกว่า ร้อยละ 80) ครอบคลุมทั้ง

### 2. สถานการณ์โรคเฝ้าระวังปี 2561 (ตั้งแต่ 1 มกราคม – 28 มีนาคม 2561)

โรคที่มีรายงานผู้ป่วยสูงสุด 5 อันดับแรกตั้งแต่ต้นปี คือ อุจจาระร่วง รองลงมา คือ ปอดบวม อาหารเป็นพิษ ไข้ไม่ทราบสาเหตุ และ ตาแดง

โรคที่มีรายงานผู้ป่วยสูงสุด 5 อันดับแรก เดือน มีนาคม 2561 คือ อุจจาระร่วง รองลงมา คือ ปอดบวม อาหารเป็นพิษ ไข้ไม่ทราบสาเหตุ และ ตาแดง

ตารางที่ 1 จำนวนและอัตราป่วยด้วยโรคเฝ้าระวังทางระบาดวิทยา 10 อันดับแรก จ.ร้อยเอ็ด ปี 2561

โรค	เดือน			จำนวน	อัตราป่วย (ต่อแสน พชก.)
	ม.ค. 61	ก.พ.61	มี.ค.61		
1. อุจจาระร่วง	3,755	3,254	2,571	9,580	732.10
2. ปอดบวม	793	684	643	2,120	162.01
3. อาหารเป็นพิษ	621	433	355	1,409	107.67
4. ไข้ไม่ทราบสาเหตุ	348	346	346	1,040	79.48
5. ตาแดง	204	253	190	647	49.44
6. สุกใส	113	197	186	496	37.90
7. ไข้หวัดใหญ่	42	38	27	107	8.18
8. มือเท้าปาก	25	39	38	102	7.79
9. สครับไทฟัส	11	4	8	23	1.76
10. เมลิออยโดซิส	8	6	5	19	1.45

ตารางที่ 2 จำนวนและร้อยละสถานบริการที่ส่งบัตรรายงาน 506 และความทันเวลา รายอำเภอ  
ระหว่างวันที่ 26 กุมภาพันธ์ 2561 - 28 มีนาคม 2561

อำเภอ	จำนวน ครั้งที่ส่ง รายงาน (ครั้ง)	จำนวน รพ.สต. ที่ส่งรายงาน /รพ.สต.ทั้งหมด	จำนวนบัตร ทันเวลา / บัตรทั้งหมด	ทันเวลา ร้อยละ	โรงพยาบาล	จำนวนบัตร ทันเวลา / บัตรทั้งหมด	ทันเวลา ร้อยละ
1. เมือง	25	17 / 18	174 / 179	97.21	1. ร้อยเอ็ด	836 / 840	99.52
2.เกษตรวิสัย	18	15 / 15	81 / 87	93.10	2.เกษตรวิสัย	278 / 278	100.00
3. ปทุมรัตน์	17	11 / 12	28 / 28	100.00	3. ปทุมรัตน์	103 / 103	100.00
4.จตุรพักตร ฯ	11	10 / 12	32 / 39	82.05	4.จตุรพักตร ฯ	300 / 301	99.67
5. วัชบุรี	17	11 / 11	41 / 41	100.00	5. วัชบุรี	57 / 57	100.00
6. พนมไพร	30	15 / 15	149 / 149	100.00	6. พนมไพร	95 / 97	97.94
7. โพนทอง	23	21 / 21	49 / 51	96.08	7. โพนทอง	606 / 606	100.00
8. โพธิ์ชัย	18	9 / 9	64 / 67	95.52	8. โพธิ์ชัย	112 / 112	100.00
9. หนองพอก	19	12 / 12	95 / 113	84.07	9. หนองพอก	113 / 113	100.00
10.เสลภูมิ	8	24 / 25	266 / 298	89.26	10.เสลภูมิ	153 / 176	86.93
11.สุวรรณภูมิ	14	17 / 17	169 / 188	89.89	11.สุวรรณภูมิ	283 / 297	95.29
12. เมืองสรวง	9	3 / 5	8 / 8	100.00	12. เมืองสรวง	54 / 54	100.00
13. โพนทราย	10	5 / 5	11 / 11	100.00	13. โพนทราย	60 / 60	100.00
14. อาจสามารถ	27	13 / 13	55 / 66	83.33	14. อาจสามารถ	141 / 141	100.00
15. เมยวดี	5	5 / 5	30 / 34	88.24	15. เมยวดี	162 / 162	100.00
16. ศรีสมเด็จ	25	7 / 7	50 / 50	100.00	16. ศรีสมเด็จ	178 / 178	100.00
17. จัंहาร	17	10 / 10	54 / 54	100.00	17. จัंहาร	86 / 86	100.00
18. เชียงขวัญ	14	7 / 7	52 / 65	80.00	18. เชียงขวัญ	31 / 37	83.78
19. หนองฮี	6	6 / 7	52 / 62	83.87	19. หนองฮี	9 / 9	100.00
20. ทุ่งเขาหลวง	17	5 / 5	27 / 31	87.10	20. ทุ่งเขาหลวง	144 / 145	99.31
					21. จุรีเวส	222 / 222	100.00
					22 ร้อยเอ็ดธนบุรี	4 / 4	100.00
<b>รวม</b>		<b>221 / 229</b>	<b>1,487/1,621</b>	<b>91.73</b>		<b>4027 / 4078</b>	<b>98.75</b>

**หมายเหตุ**

**รพ.สต. ที่ไม่มีการส่งรายงาน 506 ในเดือนนี้ 6 แห่ง ดังนี้**

- อ.เมืองสรวง 2 แห่ง คือ รพ.สต.สูงยาง และ รพ.สต.ข่อย
- อ.จตุรพักตรพิมาน 2 แห่ง คือ รพ.สต.เข้าใหญ่ และ รพ.สต.ลีนฟ้า
- อ.เมือง 1 แห่ง คือ รพ.สต.โนนสว่าง
- อ.หนองฮี 1 แห่ง คือ รพ.สต.ขมิ้น

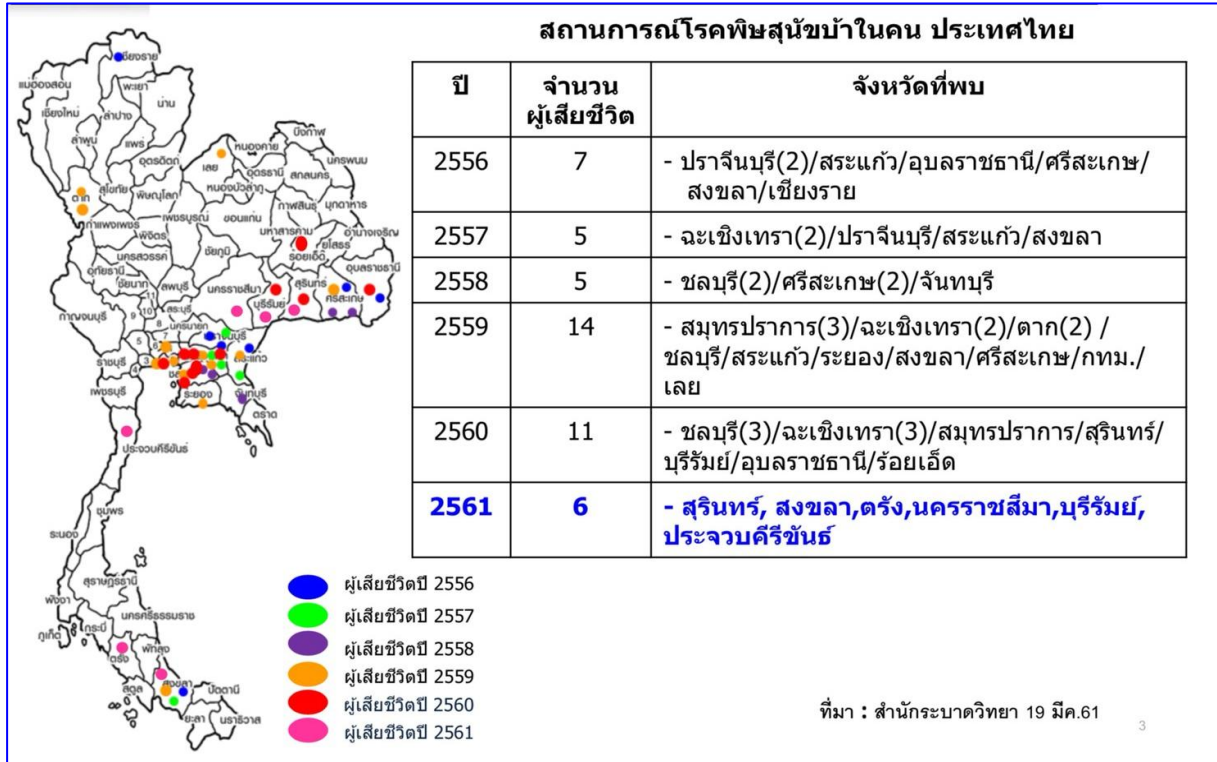
**\* รพ.สต. ส่ง zero report เดือนนี้ 2 แห่ง คือ**

- อ.ปทุมรัตน์ 1 แห่ง คือ รพ.สต.ดู่ฝ้ายใหญ่
- อ.เสลภูมิ 1 แห่ง คือ รพ.สต.ป่าขี้

### 3. สถานการณ์โรคที่สำคัญในเดือนมีนาคม 2561

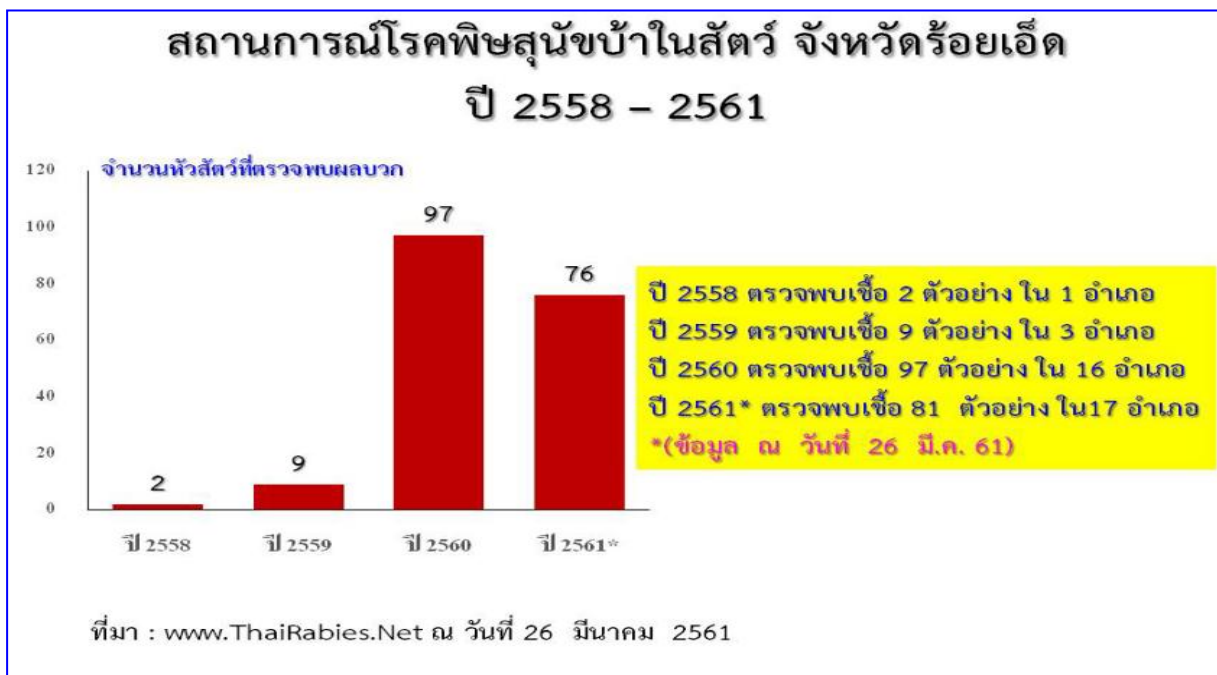
#### 3.1 สถานการณ์โรคพิษสุนัขบ้าในคน

สถานการณ์โรคพิษสุนัขบ้าในคนประเทศไทย ในปี 2561 มีรายงานผู้เสียชีวิตด้วยโรคพิษสุนัขบ้า จำนวน 6 ราย คือ จ.สุรินทร์ จ.สงขลา จ.ตรัง จ.นครราชสีมา จ.บุรีรัมย์ และ จ.ประจวบคีรีขันธ์



#### 3.2 สถานการณ์โรคพิษสุนัขบ้าในสัตว์จังหวัดร้อยเอ็ด ปี 2561

ปี 2561 (1 ม.ค. – 28 มี.ค.61) พบสุนัขหัวบวก 75 หัว โค 5 หัว แมว 1 หัว ใน 17 อำเภอ



ตารางที่ 3 พื้นที่พบโรคพิษสุนัขบ้าในสัตว์ ปี 2561 ณ วันที่ 26 มีนาคม 2561

อำเภอ	ตำบล	หมู่ที่	ชนิดสัตว์			
			โค	แมว	สุนัข	ผลรวมทั้งหมด
1.เกษตรวิสัย	น้ำอ้อม	6			1	1
		1			1	1
		5			1	1
<b>รวม 2 ตำบล</b>					<b>3</b>	<b>3</b>
2.จตุรพักตร ๓	ดงกลาง	2			1	1
	ดงแดง	15	1			1
<b>รวม 2 ตำบล</b>			<b>1</b>		<b>1</b>	<b>2</b>
3.เชียงขวัญ	พระธาตุ	1			1	1
		4			1	1
	พลับพลา	5			1	1
		9			1	1
	หมู่มั่น	4			2	2
<b>รวม 3 ตำบล</b>					<b>6</b>	<b>6</b>
4.ทุ่งเขาหลวง	ทุ่งเขาหลวง	6			1	1
	เทอดไทย	9			1	1
	มะบ้า	1			1	1
<b>รวม 3 ตำบล</b>					<b>3</b>	<b>3</b>
5.ธวัชบุรี	นิเวศน์	11			1	1
		13			1	1
		15			1	1
	มะฮี	7			1	1
<b>รวม 2 ตำบล</b>					<b>4</b>	<b>4</b>
6.พนมไพร	พนมไพร	อบต.			1	1
		3			1	1
	สระแก้ว	9			1	1
<b>รวม 2 ตำบล</b>					<b>3</b>	<b>3</b>
7.โพธิ์ชัย	ขามเปี้ย	4			1	1
		5			1	1
		17			1	1
	คำพอง	3			1	1
		5			1	1
	หนองตาไก้	4			1	1
	อัครค้ำ	10			1	1
<b>รวม 4 ตำบล</b>					<b>7</b>	<b>7</b>
8.โพนทอง	สระนกแก้ว	12			1	1
	สว่าง	4			1	1
<b>รวม 2 ตำบล</b>					<b>2</b>	<b>2</b>

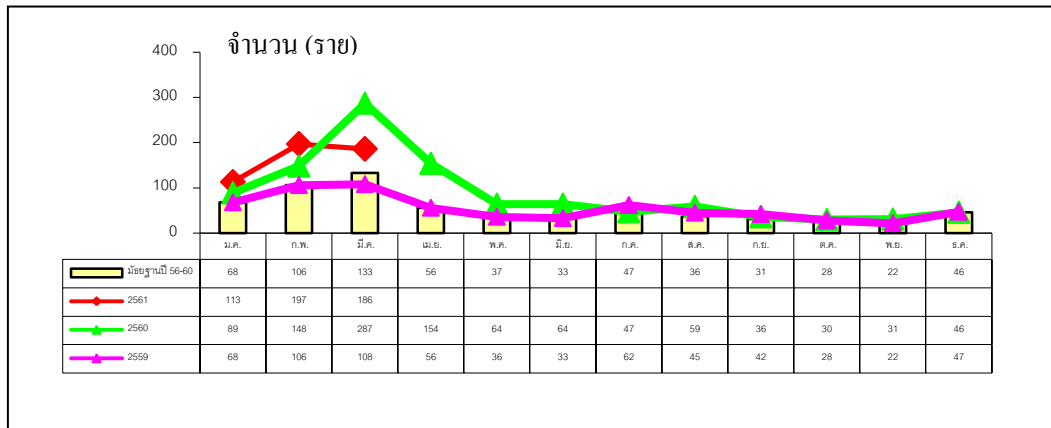
อำเภอ	ตำบล	หมู่ที่	โค	แมว	สุนัข	ผลรวมทั้งหมด	
9.เมืองร้อยเอ็ด	ดงลาน	4			1	1	
	นาโพธิ์	9			1	1	
	ในเมือง	รพ.รอ				1	1
		ไม่ระบุ				1	1
	เมืองทอง	8			1	1	
	สะอาด สมบูรณ์	4			1	1	
	สีแก้ว	18			1	1	
	หนองแวง	13				1	1
		ไม่ระบุ				1	1
	เหนือเมือง	2				1	1
		6				1	1
		7				1	1
		12				1	1
	โนนรัง	ไม่ระบุ				1	1
ม.5					2	2	
<b>รวม 8 ตำบล</b>					<b>16</b>	<b>16</b>	
10.เมืองสรวง	กกกุง	5	1			1	
<b>รวม 1 ตำบล</b>			<b>1</b>			<b>1</b>	
11.ศรีสมเด็จ	สวนจิก	7			1	1	
<b>รวม 1 ตำบล</b>					<b>1</b>	<b>1</b>	
12.สุวรรณภูมิ	จำปาขัน	7	1			1	
	ดอกไม้	3			1	1	
	น้ำคำ	8			1	1	
	บ่อพันขัน	6				1	1
		7				1	1
	เมืองทุ่ง	2		1		1	
	สระคู	10				1	1
20					2	2	
<b>รวม 6 ตำบล</b>			<b>1</b>	<b>1</b>	<b>7</b>	<b>9</b>	
13.เสลภูมิ	เกาะแก้ว	8			1	1	
	ขวัญเมือง	9			1	1	
		10			1	1	
		11			1	1	
	นางาม	2			1	1	
	บึงเกลือ	2			1	1	
	เมืองไพร				1	1	
	วังหลวง	8				1	1
		12				1	1
	ศรีวิสัย	2			1	1	
<b>รวม 7 ตำบล</b>					<b>10</b>	<b>10</b>	
14 ปทุมรัตน์	โนนสวรรค์	2			1	1	
<b>รวม 1 ตำบล</b>					<b>1</b>	<b>1</b>	



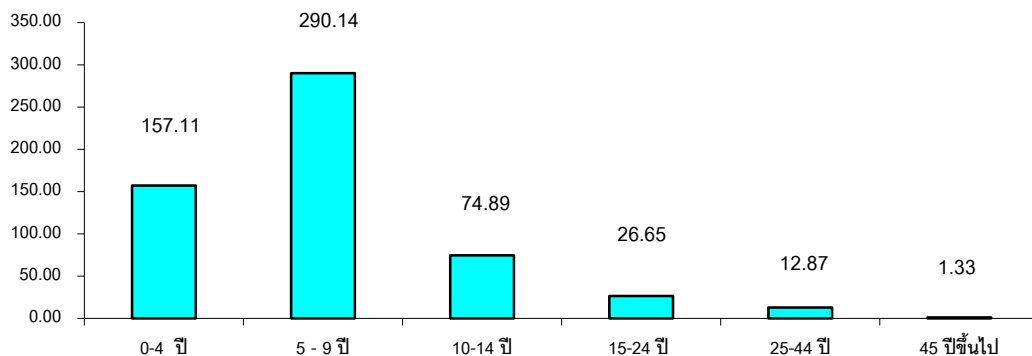
### 3.3 โรคสุกใส

สถานการณ์โรคสุกใส จังหวัดร้อยเอ็ด ปี 2561 ตั้งแต่ 1 มกราคม - 28 มีนาคม 2561 มีรายงานผู้ป่วย 496 ราย อัตราป่วย 37.90 ต่อประชากรแสนคน ส่วนใหญ่จะพบผู้ป่วยมากในช่วงเดือนมกราคม - มีนาคม ของทุกปี สำหรับในปี 2561 ผู้ป่วยในเดือนมกราคมถึงมีนาคมมากกว่าปี 2560 และมากกว่าค่ามัธยฐาน 5 ปี

กลุ่มอายุที่มีรายงานผู้ป่วยสูงสุด คือ กลุ่มอายุ 5 - 9 ปี และ กลุ่มอายุ 0 - 4 ปี เดือน มี.ค.61 พบการระบาดที่ โรงเรียนประถมศึกษาแห่งหนึ่ง อ.พนมไพร พบผู้ป่วย 23 ราย



รูปที่ 1 จำนวนผู้ป่วยโรคสุกใส จำแนกรายเดือน จ.ร้อยเอ็ด ปี 2560-2561 และมัธยฐาน 5 ปี



รูปที่ 2 อัตราป่วยโรคสุกใส จำแนกตามกลุ่มอายุ จังหวัดร้อยเอ็ด ปี 2561

โรคสุกใส เป็นโรคที่เกิดจากเชื้อไวรัส ติดต่อกันโดยการหายใจเอาละอองเสมหะ น้ำมูกและน้ำลาย หรือ โดยการสัมผัสกับตุ่มหนองของผู้ป่วย ตลอดจนการใช้สิ่งของร่วมกับผู้ป่วย จึงทำให้เกิดการระบาดได้ง่าย โดยเฉพาะในสถานที่ที่มีการรวมกันหนาแน่น เช่น สถานรับเลี้ยงเด็ก โรงเรียนอนุบาล สถานศึกษา

ดังนั้น เพื่อป้องกันการแพร่ระบาดของโรคในโรงเรียน ศูนย์เด็กเล็ก และในชุมชน จึงขอความร่วมมือให้ทุกอำเภอ เร่งรัดการเฝ้าระวังป้องกันควบคุมการระบาดของโรค ดังนี้

1. ให้สุขศึกษาประชาสัมพันธ์ในโรงเรียน และในชุมชนในเรื่องการป้องกันและควบคุมโรค โดยเฉพาะการแยกผู้ป่วย หลีกเลี่ยงการสัมผัสและคลุกคลี และไม่ใช้สิ่งของร่วมกับผู้ป่วย
2. การประสานงานกับโรงเรียนอนุบาล โรงเรียนประถมศึกษา และศูนย์เด็กเล็ก ให้มีการตรวจคัดกรองเด็กนักเรียนทุกวัน หากพบเด็กป่วยขอให้หยุดเรียนจนกว่าจะหายหรือจนกว่าผื่นตกสะเก็ดหายหมดแล้ว
3. การเฝ้าระวัง และตรวจจับการระบาดโดยเครือข่าย SRRT ระดับตำบล หากพบการระบาดขอเป็นกลุ่มก้อน ให้ออกดำเนินการสอบสวนควบคุมโรคทันที ( 3 ร. → รู้เร็ว แจ้งเร็ว ควบคุมโรคเร็ว )

ตารางที่ 4 จำนวนผู้ป่วยโรคสுகไส จำแนกรายอำเภอ จังหวัดร้อยเอ็ด ปี 2561

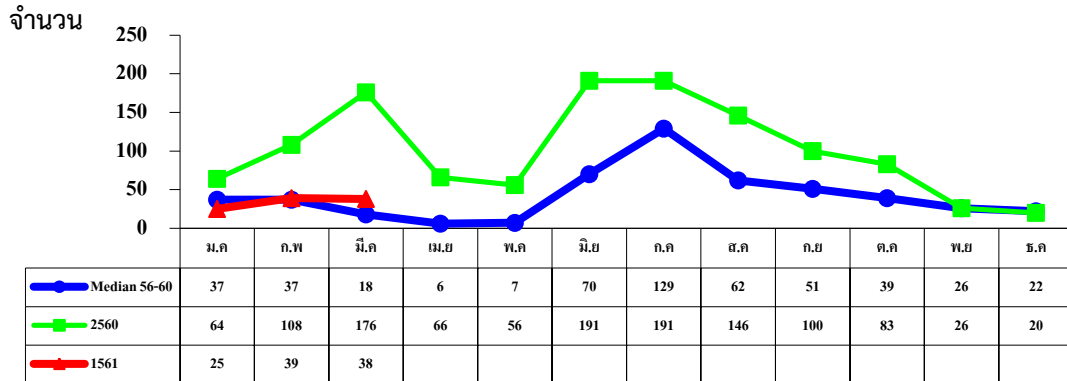
อำเภอ	เดือน												รวม	อัตราป่วย (ต่อแสน)
	ม.ค.	ก.พ.	มี.ค.	เม.ย.	พ.ค.	มิ.ย.	ก.ค.	ส.ค.	ก.ย.	ต.ค.	พ.ย.	ธ.ค.		
เมือง	27	15	41										83	53.16
เกษตรวิสัย	22	11	7										40	40.67
ปทุมรัตน์	0	1	1										2	3.73
จตุรพักตรพิมาน	3	8	13										24	29.76
ธวัชบุรี	6	9	9										24	35.10
พนมไพร	1	6	6										13	17.71
โพนทอง	10	17	16										43	39.86
โพธิ์ชัย	3	24	10										37	64.01
หนองพอก	1	17	5										23	35.02
เสลภูมิ	6	18	21										45	37.03
สุวรรณภูมิ	2	10	6										18	15.46
เมืองสรวง	0	1	3										4	17.24
โพนทราย	2	2	0										4	14.28
อาจสามารถ	6	13	8										27	36.24
เมยวดี	1	1	0										2	8.81
ศรีสมเด็จ	2	5	12										19	51.53
จังหาร	11	12	14										37	78.58
เชียงขวัญ	4	14	13										31	111.50
หนองฮี	3	8	1										12	48.18
ทุ่งเขาหลวง	3	5	0										8	33.84
<b>รวมทั้งหมด</b>	<b>113</b>	<b>197</b>	<b>186</b>										<b>496</b>	<b>37.90</b>

ที่มา : ข้อมูล ณ วันที่ 28 มีนาคม 2561 (จากรายงาน 506)



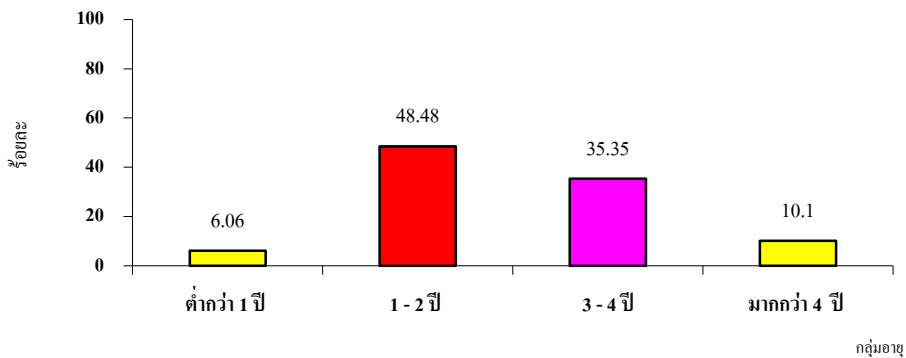
### 3.4 โรคมือ เท้า ปาก (Hand Foot Mouth Disease)

สถานการณ์ของจังหวัดร้อยเอ็ด ตั้งแต่ 1 มกราคม 2561 - 28 มีนาคม 2561 มีรายงานผู้ป่วยโรค HFMD จำนวน 102 ราย อัตราป่วย 7.79 ต่อประชากรแสนคน จำนวนผู้ป่วยเดือนมกราคมถึงมีนาคม ปี 2561 ใกล้เคียง ค่ามัธยฐาน 5 ปี และน้อยกว่า ปี 2560 ในช่วงเวลาเดียวกัน



รูปที่ 3 จำนวนผู้ป่วยโรคมือ เท้าและปาก จำแนกรายเดือน ปี 2561 เปรียบเทียบ ปี 2560 และค่ามัธยฐานย้อนหลัง 5 ปี (พ.ศ. 2556 - 2560)

กลุ่มอายุที่พบผู้ป่วยสูงสุด คือ อายุ 1 - 2 ปี (ร้อยละ 48.48 ) รองลงมา คือ อายุ 3 - 4 ปี (ร้อยละ 35.35 )



รูปที่ 4 ร้อยละผู้ป่วยโรคมือเท้าปาก จำแนกตามกลุ่มอายุ จ.ร้อยเอ็ด ปี 2561


การป้องกันโรคมือ เท้า ปาก ต้องอาศัยความร่วมมือของศูนย์เด็กเล็ก โรงเรียนอนุบาล และสถานรับเลี้ยงเด็ก ในการตรวจคัดกรองเด็กเป็นประจำทุกวันในตอนเช้า

ดังนั้น เพื่อป้องกันการแพร่ระบาดของโรคในวงกว้าง จึงขอให้ ทุกอำเภอ ดำเนินการเฝ้าระวังป้องกันควบคุมโรคอย่างเข้มข้น ดังนี้

1 ประสานงานกับโรงเรียนอนุบาล โรงเรียนประถมศึกษา และศูนย์เด็กเล็กที่อยู่ในพื้นที่เน้นเรื่อง การทำความสะอาดป้องกันการแพร่เชื้อ กิจกรรมรณรงค์ทำความสะอาดในศูนย์เด็กเล็กและสถานศึกษา เพื่อป้องกันโรคมือเท้าปาก รวมทั้งให้มีการคัดกรองเด็กนักเรียน หากพบเด็กป่วย มีไข้ ร่วมกับพบ แผลในปาก หรือมีตุ่มที่มือหรือที่เท้า ขอให้หยุดเรียน และแนะนำไม่ให้คลุกคลีกับคนอื่นๆ ในครอบครัวหรือในชุมชน

2. การประชาสัมพันธ์ในทุกช่องทาง เพื่อให้ความรู้เรื่องโรคมือเท้าปาก แก่สถานศึกษา ศูนย์เด็กเล็ก ให้มีส่วนร่วมในการป้องกันควบคุมโรค เน้นการแยกเด็กป่วย ให้หยุดเรียนอยู่บ้าน การทำความสะอาดพื้นผิวที่เด็กสัมผัสด้วยน้ำยาที่มีส่วนผสมของน้ำยาฟอกขาว อย่างถูกวิธี

๓. การดูแลรักษาผู้ป่วยเพื่อป้องกันการเสียชีวิตให้ได้มากที่สุด โดยเน้นย้ำผู้ปกครองทุกคน ถึง สัญญาณอันตราย ที่ต้องรีบพาเด็กไปพบแพทย์ทันที คือ ไข้สูงเกิน 2 วัน ซึมลง กินไม่ได้ อาเจียน ชัก หายใจหอบ เพราะอาจเกิดภาวะแทรกซ้อนสมองอักเสบหรือน้ำท่วมปอด และทำให้เสียชีวิตได้



## แนวทางการควบคุม โรคมือ เท้า ปาก ในโรงเรียนและศูนย์เด็กเล็ก



**ทำความสะอาด**









ทำความสะอาดอุปกรณ์เครื่องใช้ต่างๆ  
ในห้องเรียน ห้องครัว ภาชนะใส่อาหาร ห้องน้ำ อาคาร เช่น ลูกบิด ราวบันได ขอบเล่น

**แยกสิ่งของเครื่องใช้**

จัดเตรียมสิ่งของเครื่องใช้แยกรายบุคคลไม่ให้ใช้ปะปนกัน  
เช่น ผ้าเช็ดหน้า แก้วน้ำ ช้อนอาหาร และจัดหาอุปกรณ์ให้นักเรียนล้างมือด้วยน้ำและสบู่

**สังเกตอาการโรคมือ เท้า ปากในเด็ก**






ครู พี่เลี้ยง ต้องหมั่นสังเกตอาการโรคมือ เท้า ปากในเด็ก  
โดยการตรวจเด็กก่อนขึ้นห้องเรียน ถ้าพบมีอาการป่วย มีไข้ มีผื่นตามฝ่ามือ ฝ่าเท้า ให้แยกเด็กอยู่ห้องพยาบาล  
แล้วติดต่อผู้ปกครองพากลับบ้านและไปพบแพทย์

DDC  
**กรมควบคุมโรค**  
Department of Disease Control

IUDC  
**สถาบันป้องกันควบคุมโรคเขตเมือง**  
Institute for Urban Disease Control and Prevention




สายด่วน  
กรมควบคุมโรค  
**1422**

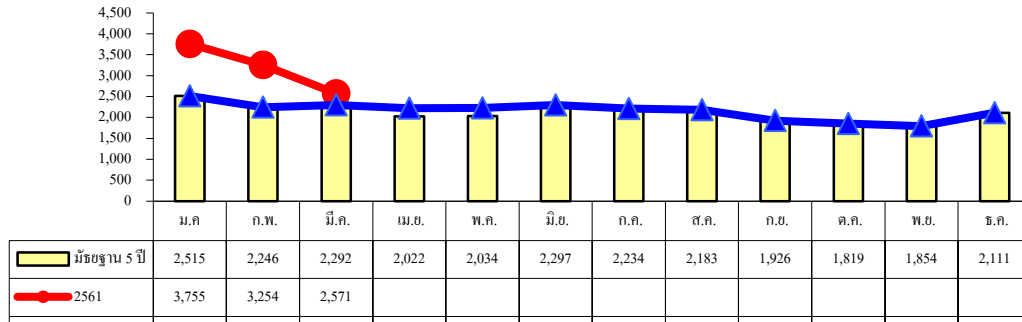
ตารางที่ 5 จำนวนผู้ป่วยและอัตราป่วยโรคมือเท้าปาก จำแนกรายเดือน จ.ร้อยเอ็ด ปี 2561

อำเภอ	เดือน												รวม	อัตราป่วย (ต่อแสน)
	ม.ค.	ก.พ.	มี.ค.	เม.ย.	พ.ค.	มิ.ย.	ก.ค.	ส.ค.	ก.ย.	ต.ค.	พ.ย.	ธ.ค.		
เมือง	5	6	1										12	7.69
เกษตรวิสัย	4	0	7										11	11.19
ปทุมรัตน์	0	0	0										0	0.00
จตุรพักตรพิมาน	1	3	7										11	13.64
ธวัชบุรี	2	0	0										2	2.93
พนมไพร	1	0	0										1	1.36
โพนทอง	1	5	11										17	15.76
โพธิ์ชัย	1	0	0										1	1.73
หนองพอก	1	0	1										2	3.04
เสลภูมิ	2	6	1										9	7.41
สุวรรณภูมิ	3	10	5										18	15.46
เมืองสรวง	2	2	0										4	17.24
โพนทราย	0	1	2										3	10.71
อาจสามารถ	1	1	1										3	4.03
เมยวดี	0	0	0										0	0.00
ศรีสมเด็จ	1	2	0										3	8.14
จังหาร	0	1	1										2	4.25
เชียงขวัญ	0	0	0										0	0.00
หนองฮี	0	2	1										3	12.05
ทุ่งเขาหลวง	0	0	0										0	0.00
<b>รวมทั้งหมด</b>	<b>25</b>	<b>39</b>	<b>38</b>										<b>102</b>	<b>7.79</b>

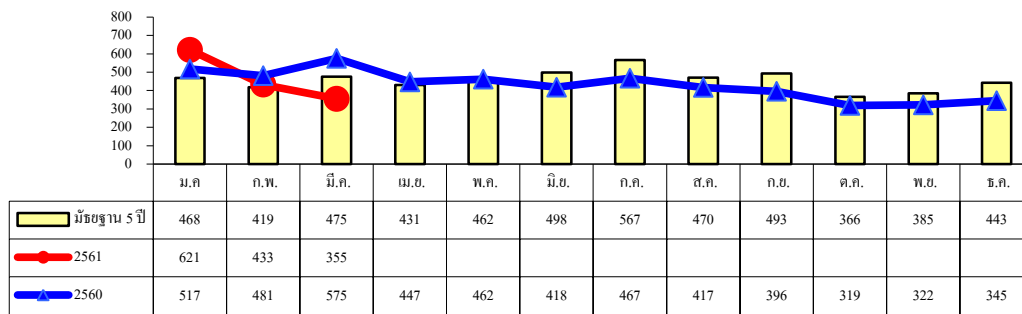
ที่มา : ข้อมูล ณ วันที่ 28 มีนาคม 2561 (จากรายงาน 506)

### 3.5 สถานการณ์โรคอุจจาระร่วงและอาหารเป็นพิษ จังหวัดร้อยเอ็ด ปี 2561

ตั้งแต่ 1 มกราคม - 28 มีนาคม 2561 มีรายงานผู้ป่วยโรคอุจจาระร่วงเฉียบพลัน จำนวน 9,580 ราย อัตราป่วยเท่ากับ 732.10 ต่อแสนประชากร โรคอาหารเป็นพิษ จำนวน 1,409 ราย อัตราป่วย 107.67 ต่อแสนประชากร จำนวนผู้ป่วยโรคอุจจาระร่วง ปี 2561 ในเดือนมกราคมถึงมีนาคมมากกว่าปี 2560 และมากกว่าค่ามัธยฐาน 5 ปี ส่วนโรคอาหารเป็นพิษ ในมีนาคม จำนวนผู้ป่วยน้อยกว่าปี 2560 และ น้อยกว่าค่ามัธยฐาน 5 ปี ในช่วงเวลาเดียวกัน



รูปที่ 5 จำนวนผู้ป่วยโรคอุจจาระร่วง จำแนกรายเดือน ปี 2560 เปรียบกับปี 2559 และมัธยฐาน 5 ปี



รูปที่ 6 จำนวนผู้ป่วยโรคอาหารเป็นพิษ จำแนกรายเดือน ปี 2560 เปรียบกับปี 2559 และมัธยฐาน 5 ปี

ตารางที่ 6 อัตราป่วยโรคอุจจาระร่วงและอาหารเป็นพิษ จำแนกรายอำเภอ จ.ร้อยเอ็ด ปี 2561

อำเภอ	อุจจาระร่วง					อาหารเป็นพิษ				
	ม.ค.	ก.พ.	มี.ค.	รวม	อัตราป่วย	ม.ค.	ก.พ.	มี.ค.	รวม	อัตราป่วย
เมือง	498	403	340	1,241	794.84	84	55	63	202	129.38
เกษตรวิสัย	270	174	141	585	594.84	64	49	31	144	146.42
ปทุมรัตน์	118	106	73	297	553.27	68	26	15	109	203.05
จตุรพักตรพิมาน	170	136	100	406	503.48	4	9	3	16	19.84
ธวัชบุรี	189	105	120	414	605.50	37	25	19	81	118.47
พนมไพร	165	163	152	480	654.00	35	29	11	75	102.19
โพนทอง	387	286	288	961	890.90	56	47	42	145	134.42
โพธิ์ชัย	114	179	74	367	634.95	37	31	29	97	167.82
หนองพอก	158	164	149	471	717.08	35	23	20	78	118.75
เสลภูมิ	398	373	295	1,066	877.26	45	25	22	92	75.71
สุวรรณภูมิ	336	294	204	834	716.34	51	41	41	133	114.24
เมืองสรวง	32	29	16	77	331.94	1	0	0	1	4.31
โพนทราย	60	35	21	116	414.21	8	10	10	28	99.98
อาจสามารถ	139	137	142	418	561.04	21	11	6	38	51.00
เมยวดี	92	88	94	274	1,206.84	1	1	1	3	13.21
ศรีสมเด็จ	165	235	117	517	1,402.26	4	4	0	8	21.70
จังหาร	154	89	57	300	637.15	26	9	8	43	91.32
เสิงสาง	87	94	69	250	899.22	8	2	2	12	43.16
หนองฮี	65	64	66	195	782.98	0	1	1	2	8.03
ทุ่งเขาหลวง	158	100	53	311	1,315.40	36	35	31	102	431.42
<b>รวมทั้งหมด</b>	<b>3,755</b>	<b>3,254</b>	<b>2,571</b>	<b>9,580</b>	<b>732.10</b>	<b>621</b>	<b>433</b>	<b>355</b>	<b>1,409</b>	<b>107.67</b>

ที่มา : ข้อมูล ณ วันที่ 28 มีนาคม 2561 (จากรายงาน 506)



**สถานการณ์โรคไข้เลือดออก จ.ร้อยเอ็ด (ณ วันที่ 28 มีนาคม 2561)**

ตั้งแต่วันที่ 1 มกราคม - 28 มีนาคม 2561 มีรายงานผู้ป่วย 11 ราย ไม่มีผู้เสียชีวิต อัตราป่วย 0.84 ต่อประชากรแสนคน จำนวนผู้ป่วยน้อยกว่าค่ามัธยฐาน 5 ปี และ น้อยกว่าปี 2560 ในช่วงเวลาเดียวกัน

**สถานการณ์โรคไข้เลือดออกจังหวัดร้อยเอ็ด ปี 2561**

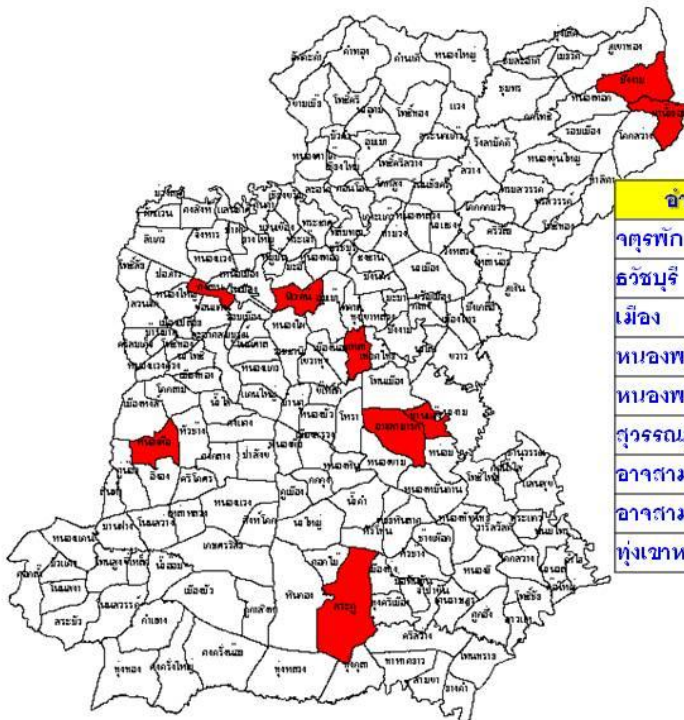
ข้อมูล ณ วันที่ 28 มีนาคม 2561 (รายงาน 506)

* จำนวนผู้ป่วย	11	ราย
* เสียชีวิต	0	ราย
* อัตราป่วย	0.61	ต่อประชากรแสนคน
* อัตราป่วยตายร้อยละ	0.00	



อัตราป่วยอยู่ในอันดับที่ 63 ของประเทศ ลำดับที่ 9 ภาคตะวันออกเฉียงเหนือ

**พื้นที่เกิดโรคไข้เลือดออก รายตำบล ปี 2561 (ข้อมูล ณ วันที่ 28 มีนาคม 2561)**



อำเภอ	ตำบล	จำนวนผู้ป่วย
จตุรพักตรพิมาน	หนองผือ	2
ธวัชบุรี	บึงแวง	2
เมือง	คงลาน	1
หนองพอก	บึงงาม	1
หนองพอก	ผาน้ำช้อย	1
สุวรรณภูมิ	สระคู	1
อาจสามารถ	อาจสามารถ	1
อาจสามารถ	บ้านแจ้ง	1
ทุ่งเขาหลวง	เหล่า	1

ตารางที่ 7 จำนวนผู้ป่วยโรคไข้เลือดออก รายอำเภอ จำแนกรายสัปดาห์ จังหวัดร้อยเอ็ด ปี 2561

อำเภอ	รวม สัปดาห์ที่ 1 - 11 (1ม.ค61- 24 มี.ค.61)	สัปดาห์ที่พบผู้ป่วย				
		Wk 8 - 11	Wk 8	Wk 9	Wk 10	Wk 11
		25 ก.พ. - 24 มี.ค.	25 ก.พ. - 3 มี.ค.	4 - 10 มี.ค.	11 - 17 มี.ค.	18 - 24 มี.ค..
เมือง	1	0	0	0	0	0
เกษตรวิสัย	0	0	0	0	0	0
ปทุมรัตต์	0	0	0	0	0	0
จตุรพักตร ๑	2	1	0	0	1	0
ธวัชบุรี	2	1	1	0	0	0
พนมไพร	0	0	0	0	0	0
โพนทอง	0	0	0	0	0	0
โพธิ์ชัย	0	0	0	0	0	0
หนองพอก	2	0	0	0	0	0
เสลภูมิ	0	0	0	0	0	0
สุวรรณภูมิ	1	0	0	0	0	0
เมืองสรวง	0	0	0	0	0	0
โพนทราย	0	0	0	0	0	0
อาจสามารถ	2	0	0	0	0	0
เมยวดี	0	0	0	0	0	0
ศรีสมเด็จ	0	0	0	0	0	0
จังหาร	0	0	0	0	0	0
เชียงขวัญ	0	0	0	0	0	0
หนองฮี	0	0	0	0	0	0
ทุ่งเขาหลวง	1	1	0	0	1	0
<b>รวมทั้งหมด</b>	<b>11</b>	<b>3</b>	<b>1</b>	<b>0</b>	<b>2</b>	<b>0</b>

หมายเหตุ : จำนวนผู้ป่วยสัปดาห์สุดท้าย ยังได้รับรายงานไม่ครบถ้วน อาจมีการเปลี่ยนแปลงได้

ในช่วง 4 สัปดาห์ล่าสุด (ระหว่างวันที่ 25 กุมภาพันธ์ - 24 มีนาคม 2561) พบผู้ป่วย 3 ราย จาก 3 อำเภอ คือ อ.จตุรพักตรพิมาน อ.ธวัชบุรี และ อ.ทุ่งเขาหลวง



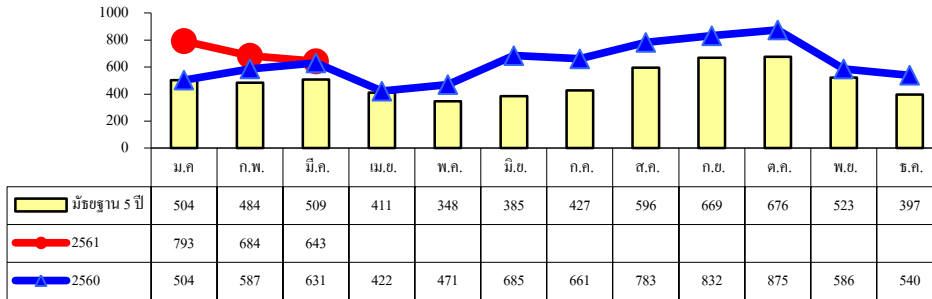
ตารางที่ 8 จำนวนผู้ป่วยไข้เลือดออก รายเดือนรายอำเภอปี 2561 เปรียบเทียบปี 2560 และมัธยฐาน 5 ปี

อำเภอ	ผู้ป่วย ปี 2561				ปี 2560	มัธยฐาน 5 ปี (ปี 2556 -2560)
	ม.ค.	ก.พ.	มี.ค.	รวม	(ม.ค.- มี.ค.)	(ม.ค.- มี.ค.)
เมือง	0	1	0	1	14	18
- ในเขตเทศบาล	0	0	0	0	4	5
- นอกเขต	0	1	0	1	10	13
เกษตรวิสัย	0	0	0	0	6	9
ปทุมรัตน์	0	0	0	0	0	0
จตุรพักตรพิมาน	1	0	1	2	0	3
ธวัชบุรี	0	2	0	2	0	3
พนมไพร	0	0	0	0	1	4
โพนทอง	0	0	0	0	1	3
โพธิ์ชัย	0	0	0	0	3	1
หนองพอก	0	2	0	2	0	0
เสลภูมิ	0	0	0	0	1	3
สุวรรณภูมิ	1	0	0	1	3	8
เมืองสรวง	0	0	0	0	0	0
โพนทราย	0	0	0	0	2	3
อาจสามารถ	1	1	0	2	2	4
เมยวดี	0	0	0	0	0	0
ศรีสมเด็จ	0	0	0	0	0	0
จังหาร	0	0	0	0	2	3
เชียงขวัญ	0	0	0	0	0	1
หนองฮี	0	0	0	0	0	0
ทุ่งเขาหลวง	0	0	1	1	0	1
<b>รวม</b>	<b>0</b>	<b>1</b>	<b>0</b>	<b>11</b>	<b>35</b>	<b>54</b>

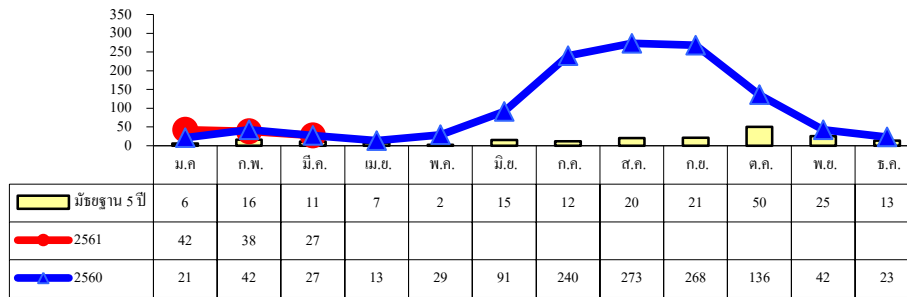
ที่มา : ข้อมูล ณ วันที่ 28 มีนาคม 2561 (จากรายงาน 506)

### 3.7 สถานการณ์โรคปอดบวมและไข้หวัดใหญ่จังหวัดร้อยเอ็ด ปี 2560

ตั้งแต่ 1 มกราคม - 28 มีนาคม 2561 มีรายงานผู้ป่วยผู้ป่วยโรคปอดบวม 2,120 ราย อัตราป่วยเท่ากับ 162.01 ต่อประชากรแสนคน โรคไข้หวัดใหญ่ 107 ราย อัตราป่วย 8.18 ต่อประชากรแสนคน จำนวนผู้ป่วยปอดบวม เดือนมกราคม- มีนาคม 2561 มากกว่าปี 2560 และค่ามัธยฐาน 5 ปี ส่วนโรคไข้หวัดใหญ่ จำนวนผู้ป่วยใกล้เคียงกับปี 2560 และค่ามัธยฐาน 5 ปี



รูปที่ 7 จำนวนผู้ป่วยโรคปอดบวม รายเดือน ปี 2560-2561 และมัธยฐาน 5 ปี จ.ร้อยเอ็ด



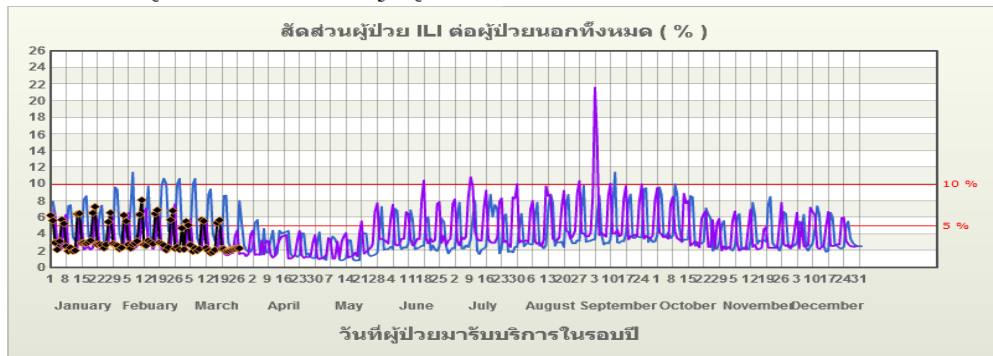
รูปที่ 8 จำนวนผู้ป่วยโรคไข้หวัดใหญ่ รายเดือน ปี 2560-2561 และมัธยฐาน 5 ปี จ.ร้อยเอ็ด

#### การเฝ้าระวังผู้ป่วยกลุ่มอาการคล้ายไข้หวัดใหญ่ (ILI) จังหวัดร้อยเอ็ด

ผลการเฝ้าระวังผู้ป่วยกลุ่มอาการคล้ายไข้หวัดใหญ่ผู้ป่วยนอก ของโรงพยาบาลทั่วไปและโรงพยาบาลชุมชน จังหวัดร้อยเอ็ด จำนวน 17 แห่ง ในปี 2561 พบว่า สัดส่วน ILI ในภาพรวมของจังหวัด ตั้งแต่สัปดาห์ที่ 1 - 11 น้อยกว่าร้อยละ 5 เมื่อพิจารณารายโรงพยาบาล พบว่า ไม่มี รพ.ที่มีสัดส่วนผู้ป่วย ILI มากกว่าร้อยละ 10

กราฟแสดงค่าเฉลี่ย 7 วันย้อนหลังสัปดาห์ที่ 12 พ.ศ. 2561 ของสัดส่วนผู้ป่วยอาการคล้ายไข้หวัดใหญ่ จังหวัดร้อยเอ็ด

กราฟที่ 4. แสดงค่าเฉลี่ย 7 วัน ของสัดส่วนผู้ป่วยอาการคล้ายไข้หวัดใหญ่ต่อผู้ป่วยนอกทั้งหมดที่รับการรักษาในจังหวัด



รูปที่ 9 สัดส่วนผู้ป่วยอาการคล้ายไข้หวัดใหญ่ (ILI) ที่รับการรักษาในโรงพยาบาล จ.ร้อยเอ็ด ปี 2559 - 2561

ตารางที่ 9 จำนวนผู้ป่วยและอัตราป่วยโรคปอดบวมและไข้หวัดใหญ่ จ.ร้อยเอ็ด เดือนมกราคม 2561

อำเภอ	ปอดบวม					ไข้หวัดใหญ่				
	ม.ค.	ก.พ.	มี.ค.	รวม	อัตราป่วย	ม.ค.	ก.พ.	มี.ค.	รวม	อัตราป่วย
เมือง	103	95	77	275	176.13	12	10	10	32	20.50
เกษตรวิสัย	73	51	49	173	175.91	4	3	2	9	9.15
ปทุมรัตต์	15	25	17	57	106.18	2	1	2	5	9.31
จตุรพักตรพิมาน	74	73	93	240	297.63	0	0	0	0	0.00
ธวัชบุรี	34	34	33	101	147.72	3	4	0	7	10.24
พนมไพร	42	30	27	99	134.89	7	3	3	13	17.71
โพนทอง	70	41	50	161	149.26	10	7	5	22	20.40
โพธิ์ชัย	19	13	10	42	72.66	0	1	1	2	3.46
หนองพอก	17	12	21	50	76.12	0	0	0	0	0.00
เสลภูมิ	53	51	39	143	117.68	2	1	3	6	4.94
สุวรรณภูมิ	77	71	50	198	170.07	0	0	0	0	0.00
เมืองสรวง	13	13	13	39	168.13	0	1	0	1	4.31
โพนทราย	25	18	18	61	217.82	0	1	0	1	3.57
อาจสามารถ	46	40	24	110	147.64	0	3	0	3	4.03
เมยวดี	30	33	48	111	488.90	0	0	0	0	0.00
ศรีสมเด็จ	13	10	15	38	103.07	1	3	0	4	10.85
จังหาร	38	28	24	90	191.14	0	0	0	0	0.00
เสิงสาง	14	13	14	41	147.47	1	0	0	1	3.60
หนองฮี	13	9	8	30	120.46	0	0	0	0	0.00
ทุ่งเขาหลวง	24	24	13	61	258.00	0	0	1	1	4.23
<b>รวมทั้งหมด</b>	<b>793</b>	<b>684</b>	<b>643</b>	<b>2,120</b>	<b>162.01</b>	<b>42</b>	<b>38</b>	<b>27</b>	<b>107</b>	<b>8.18</b>

ที่มา : ข้อมูล ณ วันที่ 28 มีนาคม 2561 (จากรายงาน 506)

### 3.8 สถานการณ์โรคเลปโตสไปโรซิสจังหวัดร้อยเอ็ด ปี 2561

ตั้งแต่ 1 มกราคม- 28 มีนาคม 2561 มีรายงานผู้ป่วยด้วยโรคเลปโตสไปโรซิส จำนวน 10 ราย ไม่มีผู้ป่วยเสียชีวิต อัตราป่วยเท่ากับ 0.76 ต่อแสนประชากร พบผู้ป่วยใน 7 อำเภอ สูงสุดที่ อ.เสลภูมิ 3 ราย ตารางที่ 10 จำนวนผู้ป่วยโรคเลปโตสไปโรซิส จำแนกรายเดือน ปี 2561

อำเภอ	เดือน												รวม	อัตราป่วย (ต่อแสน)
	ม.ค.	ก.พ.	มี.ค.	เม.ย.	พ.ค.	มิ.ย.	ก.ค.	ส.ค.	ก.ย.	ต.ค.	พ.ย.	ธ.ค.		
เมือง	1	0	0										1	0.64
-ในเขตเทศบาล	0	0	0										0	0.00
-นอกเขต	1	0	0										1	0.82
เกษตรวิสัย	0	0	0										0	0.00
ปทุมรัตน์	0	1	0										1	1.86
จตุรพักตรพิมาน	0	0	0										0	0.00
ธวัชบุรี	0	0	0										0	0.00
พนมไพร	0	0	1										1	1.36
โพนทอง	1	0	0										1	0.93
โพธิ์ชัย	1	0	0										1	1.73
หนองพอก	0	0	0										0	0.00
เสลภูมิ	2	0	1										3	2.47
สุวรรณภูมิ	0	1	0										1	0.86
เมืองสรวง	0	0	0										0	0.00
โพนทราย	0	0	0										0	0.00
อาจสามารถ	0	0	0										0	0.00
เมยวดี	0	0	0										0	0.00
ศรีสมเด็จ	0	0	0										0	0.00
จังหาร	0	0	0										0	0.00
เชียงขวัญ	0	0	0										0	0.00
หนองฮี	0	0	0										0	0.00
ทุ่งเขาหลวง	0	0	1										1	4.23
<b>รวมทั้งหมด</b>	<b>5</b>	<b>2</b>	<b>3</b>										<b>10</b>	<b>0.76</b>

ที่มา : ข้อมูล ณ วันที่ 28 มีนาคม 2561 (จากรายงาน 506)