



สรุปรายงานการเฝ้าระวังทางระบาดวิทยา ประจำเดือนพฤศจิกายน 2560



1. การส่งรายงาน 506

ตั้งแต่ 26 ตุลาคม ถึง 28 พฤศจิกายน 2560 สำนักงานสาธารณสุขจังหวัดร้อยเอ็ด ได้รับรายงานโรคที่เฝ้าระวังทางระบาดวิทยา จากบัตรรายงาน 506 จำนวน 3,827 บัตร โดยได้รับบัตรรายงานจากโรงพยาบาลส่งเสริมสุขภาพตำบล 215 แห่ง (920 บัตร) และจากโรงพยาบาลทุกแห่ง (2,907 บัตร)

ความทันเวลาในการส่งบัตรรายงาน 506 พบว่า ในภาพรวมโรงพยาบาลส่งเสริมสุขภาพตำบล มีการส่งรายงานทันเวลา ร้อยละ 93.15 สำหรับโรงพยาบาลชุมชนและโรงพยาบาลทั่วไป มีความทันเวลาในการรายงาน ร้อยละ 98.14

ความทันเวลาในการส่งรายงานในเดือนนี้

- สสอ. มีความทันเวลาในการส่งรายงานได้ตามเกณฑ์ (มากกว่า ร้อยละ 80) จำนวน 19 แห่ง
- สสอ. มีความทันเวลาในการส่งรายงาน **ไม่ได้ตามเกณฑ์** (น้อยกว่า ร้อยละ 80) จำนวน 2 แห่ง

คือ สสอ.หนองฮี และ สสอ.เมืองร้อยเอ็ด

- รพ. มีความทันเวลาในการส่งรายงานได้ตามเกณฑ์ (มากกว่า ร้อยละ 80) จำนวน 18 แห่ง
- รพ. มีความทันเวลาในการส่งรายงาน **ไม่ได้ตามเกณฑ์** (น้อยกว่า ร้อยละ 80) จำนวน 2 แห่ง

คือ รพ.หนองฮี และ รพ.เชียงขวัญ

2. สถานการณ์โรคเฝ้าระวังปี 2560 (ตั้งแต่ 1 มกราคม – 28 พฤศจิกายน 2560)

โรคที่มีรายงานผู้ป่วยสูงสุด 5 อันดับแรก ตั้งแต่ต้นปี คือ อุจจาระร่วง รองลงมา คือ ปอดบวม ไข้ไม่ทราบสาเหตุ อาหารเป็นพิษ และ ตาแดง

โรคที่มีรายงานผู้ป่วยสูงสุด 5 อันดับแรก เดือน พฤศจิกายน 2560 คือ อุจจาระร่วง รองลงมา คือ ปอดบวม อาหารเป็นพิษ ไข้ไม่ทราบสาเหตุ และ ตาแดง

ตารางที่ 1 จำนวนและอัตราป่วยด้วยโรคเฝ้าระวังทางระบาดวิทยา 10 อันดับแรก จ.ร้อยเอ็ด ปี 2560

โรค	ปี 2560											รวม (ราย)	อัตราป่วย (ต่อแสน)
	ม.ค.	ก.พ.	มี.ค.	เม.ย.	พ.ค.	มิ.ย.	ก.ค.	ส.ค.	ก.ย.	ต.ค.	พ.ย.		
1. อุจจาระร่วง	2,515	2,246	2,300	2,222	2,226	2,297	2,211	2,183	1,926	1,850	1,541	23,517	1797.15
2. ปอดบวม	504	587	632	423	471	685	662	783	832	874	480	6,933	529.81
3. ไข้ไม่ทราบ สาเหตุ	330	389	425	419	476	824	832	808	793	526	238	6,060	463.10
4.อาหารเป็นพิษ	517	481	575	447	462	418	467	417	396	319	288	4,787	365.82
5. ตาแดง	232	247	256	228	225	209	230	228	200	187	185	2,427	185.47
6. มือเท้าปาก	64	108	176	66	56	191	191	146	100	83	17	1,198	91.55
7 ไข้หวัดใหญ่	21	42	27	13	29	91	240	273	268	136	35	1,175	89.79
8. สุกใส	89	148	287	154	64	64	47	59	36	30	28	1,006	76.88
9. ไข้เลือดออก	16	9	10	24	47	186	139	115	44	18	4	612	46.77
10 สดริบไทฟัส	7	7	9	4	14	50	38	22	42	43	19	255	19.49

ตารางที่ 2 จำนวนและร้อยละสถานบริการที่ส่งบัตรรายงาน 506 และความทันเวลา รายอำเภอ
ระหว่างวันที่ 26 ตุลาคม 2560 - 28 พฤศจิกายน 2560

อำเภอ	จำนวนครั้งที่ส่งรายงาน (ครั้ง)	จำนวน รพ.สต.ที่ส่งรายงาน 506 / รพ.สต.ทั้งหมด	จำนวนบัตรทันเวลา / บัตรทั้งหมด	ทันเวลา ร้อยละ	โรงพยาบาล	จำนวนบัตรทันเวลา / บัตรทั้งหมด	ทันเวลา ร้อยละ
1. เมือง	28	17 / 18	81 / 105	77.14	1. ร้อยเอ็ด	705 / 735	95.92
2.เกษตรวิสัย	26	15 / 15	69 / 74	93.24	2.เกษตรวิสัย	278 / 285	97.54
3. ปทุมรัตน์	19	11 / 12	43 / 43	100.00	3. ปทุมรัตน์	65 / 65	100.00
4.จตุรพักตร ๗	11	9 / 12	23 / 24	95.83	4.จตุรพักตร ๗	160 / 160	100.00
5. ธวัชบุรี	22	11 / 11	66 / 75	88.00	5. ธวัชบุรี	57 / 57	100.00
6. พนมไพร	29	15 / 15	53 / 53	100.00	6. พนมไพร	93 / 93	100.00
7. โพนทอง	30	21 / 21	62 / 62	100.00	7. โพนทอง	426 / 426	100.00
8. โพธิ์ชัย	14	7 / 9	37 / 37	100.00	8. โพธิ์ชัย	30 / 30	100.00
9. หนองพอก	24	12 / 12	41 / 44	93.18	9. หนองพอก	55 / 55	100.00
10.เสลภูมิ	16	25 / 25	133 / 145	91.72	10.เสลภูมิ	103 / 104	99.04
11.สุวรรณภูมิ	11	15 / 17	86 / 86	100.00	11.สุวรรณภูมิ	174 / 174	100.00
12. เมืองสรวง	10	5 / 5	6 / 6	100.00	12. เมืองสรวง	41 / 41	100.00
13. โพนทราย	14	5 / 5	9 / 9	100.00	13. โพนทราย	43 / 43	100.00
14. อาจสามารถ	30	12 / 13	32 / 34	94.12	14. อาจสามารถ	93 / 94	98.94
15. เมยวดี	6	5 / 5	11 / 11	100.00	15. เมยวดี	70 / 70	100.00
16. ศรีสมเด็จ	24	7 / 7	37 / 37	100.00	16. ศรีสมเด็จ	83 / 83	100.00
17. จัंहาร	20	10 / 10	33 / 35	94.29	17. จัंहาร	132 / 132	100.00
18. เขียงขวัญ	13	7 / 7	22 / 24	91.67	18. เขียงขวัญ	12 / 19	63.16
19. หนองฮี	6	4 / 7	7 / 9	77.79	19. หนองฮี	4 / 12	33.33
20. ทุ้งเขาหลวง	17	4 / 5	6 / 7	85.71	20. ทุ้งเขาหลวง	64 / 64	100.00
					21. จุรีเวช	165 / 165	100.00
					22 ร้อยเอ็ดธนบุรี	0 / 0	0.00
รวม		215 / 229	857/920	93.15		2853 / 2907	98.14

รพ.สต. ที่ไม่มีการส่งรายงาน 506 ในเดือนนี้ 8 แห่ง ดังนี้

- อ.จตุรพักตรพิมาน 3 แห่ง คือ รพ.สต.ป่าสังข์ รพ.สต.เมืองหงส์ และ รพ.สต.น้ำใส (ไม่ส่งรายงาน 6 เดือน ติดต่อกัน)
- อ.หนองฮี 3 แห่ง คือ รพ.สต. ขม้น รพ.สต.เด่นราษฎร์ และ รพ.สต.สาวแห
- อ.ปทุมรัตน์ 1 แห่ง คือ รพ.สต.บัวขาว
- อ.อาจสามารถ 1 แห่ง คือ รพ.สต.หนองบัว

*** รพ.สต. ส่ง zero report เดือนนี้ 6 แห่ง คือ**

- อ.โพธิ์ชัย 2 แห่ง คือ รพ.สต.บัวคำ และ รพ.สต.หนองตาไก้
- อ.สุวรรณภูมิ 2 แห่ง คือ รพ.สต.สระโพนทอง และ รพ.สต.หนองควายอิน้อย
- อ.เมืองร้อยเอ็ด 1 แห่ง คือ รพ.สต.โนนสว่าง
- อ.ทุ้งเขาหลวง 1 แห่ง คือ รพ.สต.เหล่า

3. สถานการณ์โรคที่สำคัญในเดือนพฤศจิกายน 2560

3.1 สถานการณ์โรคไข้เลือดออก

สถานการณ์ประเทศไทย

สถานการณ์ไข้เลือดออก ประเทศไทย ปี2560 ณ วันที่ 28 พฤศจิกายน 2560 มีรายงานผู้ป่วย 47,847 ราย เสียชีวิต 58 ราย อัตราป่วย 73.13 ต่อประชากรแสนคน อัตราป่วยตายน้อยละ 0.12 จำนวนผู้ป่วยน้อยกว่าปี 2559 ร้อยละ 16.67 ภาคใต้ มีอัตราป่วยสูงสุด รองลงมา คือ ภาคกลาง ภาคเหนือ และ ภาคตะวันออกเฉียงเหนือ

จังหวัดที่มีอัตราป่วยสูงสุด 5 อันดับแรก คือ ตาก สงขลา เพชรบุรี พัทลุง และ ภูเก็ต

สถานการณ์โรคไข้เลือดออกประเทศไทย ปี 2560

ข้อมูล ณ วันที่ 28 พฤศจิกายน 2560

จำนวนผู้ป่วยสะสม	47,847	ราย
จำนวนผู้ป่วยเสียชีวิต	58	ราย
อัตราป่วย	73.13	ต่อประชากรแสนคน
อัตราป่วยตาย ร้อยละ	0.12	

ภาค34	ผู้ป่วย (ราย)	ผู้ป่วยตาย (ราย)	อัตราป่วย ต่อแสน	อัตราป่วยตาย ร้อยละ
เหนือ	9,291	13	75.59	0.14
ตะวันออกเฉียงเหนือ	9,156	3	41.85	0.03
กลาง	17,550	16	79.75	0.09
ใต้	11,850	26	128.11	0.22
รวมทั้งประเทศ	47,847	58	73.13	0.12

ที่มา : รายงาน 506 สำนักระบาดวิทยา

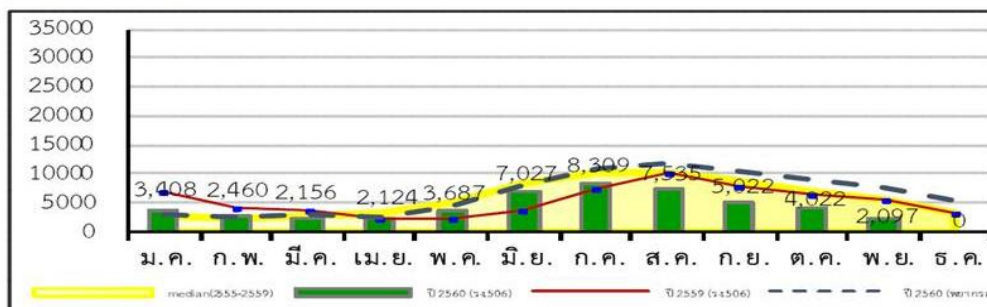
สถานการณ์โรคไข้เลือดออกประเทศไทย ปี 2560

สัปดาห์ที่ 47 ข้อมูล ณ วันที่ 28 พฤศจิกายน 2560

	2560	2559	2558	2557	2556	2555
ป่วย (ราย)	47,847	57,425	132,721	38,292	151,196	69,889
ตาย (ราย)	58	55	116	35	131	69
อัตราป่วยต่อแสน	73.13	95.50	210.42	60.38	237.34	112.38
อัตราป่วยตาย(%)	0.12	0.10	0.09	0.09	0.09	0.10

ณ ช่วงเวลาเดียวกัน ปี 2560 มีรายงานผู้ป่วยน้อยกว่าปี 2559 ร้อยละ 16.67 (0.83 เท่า) เพิ่มขึ้นจากสัปดาห์ที่ผ่านมา 1,135 ราย

แผนภูมิที่ 1 จำนวนผู้ป่วยโรคไข้เลือดออกสะสมจำแนกรายเดือน ปี 2560



ที่มา : ระบบรายงานการเฝ้าระวังโรค 506 สำนักระบาดวิทยา กรมควบคุมโรค

สถานการณ์เครือข่ายบริการเขตสุขภาพที่ 7

สถานการณ์โรคไข้เลือดออกเขตสุขภาพที่ 7 ปี 2559

ข้อมูล ณ วันที่ 28 พฤศจิกายน 2560

จำนวนผู้ป่วยสะสม	2,073	ราย
จำนวนผู้ป่วยเสียชีวิต	0	ราย
อัตราป่วย	41.03	ต่อประชากรแสนคน
อัตราป่วยตาย ร้อยละ	0.00	

จังหวัด	ผู้ป่วย (ราย)	ผู้ป่วยตาย (ราย)	อัตราป่วย ต่อแสน	อัตราป่วยตาย ร้อยละ	Rank ระดับประเทศ
ขอนแก่น	428	0	23.86	0.00	69
มหาสารคาม	433	0	44.98	0.00	51
ร้อยเอ็ด	612	0	46.77	0.00	50
กาฬสินธุ์	600	0	60.91	0.00	36
ภาพรวมเขต	2,073	0	41.03	0.00	12

ที่มา : รายงาน 506 สำนักระบาดวิทยา

สถานการณ์โรคไข้เลือดออก จ.ร้อยเอ็ด (ณ วันที่ 28 พฤศจิกายน 2560)

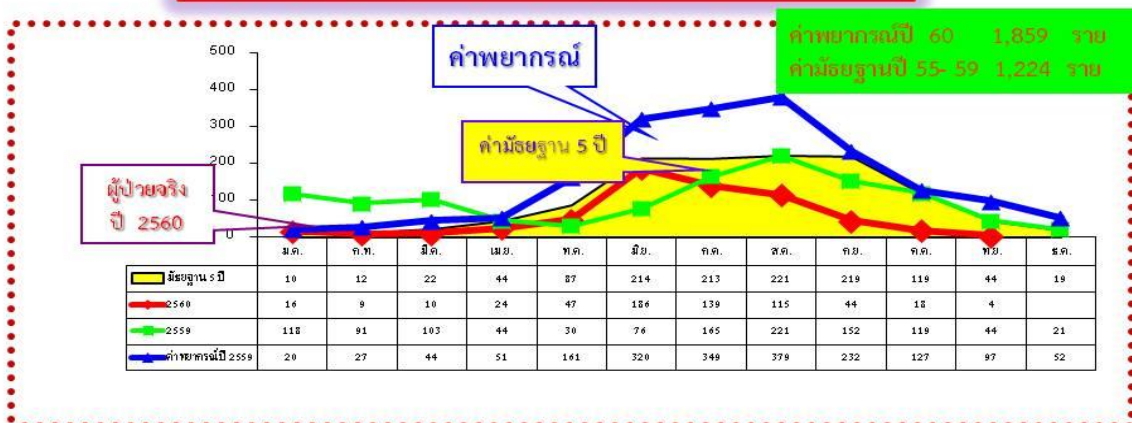
ตั้งแต่วันที่ 1 มกราคม - 28 พฤศจิกายน 2560 มีรายงานผู้ป่วย 612 ราย ไม่มีผู้เสียชีวิต อัตราป่วย 46.77 ต่อประชากรแสนคน (DHF 244 ราย DF 384 ราย และ DSS 4 ราย) จำนวนผู้ป่วย น้อยกว่าค่ามัธยฐาน 5 ปี และน้อยกว่า ปี 2559 ในช่วงเวลาเดียวกัน

อัตราป่วยอยู่ลำดับที่ 50 ของประเทศ ลำดับที่ 7 ของภาคตะวันออกเฉียงเหนือ ลำดับที่ 2 ของเขตสุขภาพที่ 7

สถานการณ์โรคไข้เลือดออกจังหวัดร้อยเอ็ด ปี 2560

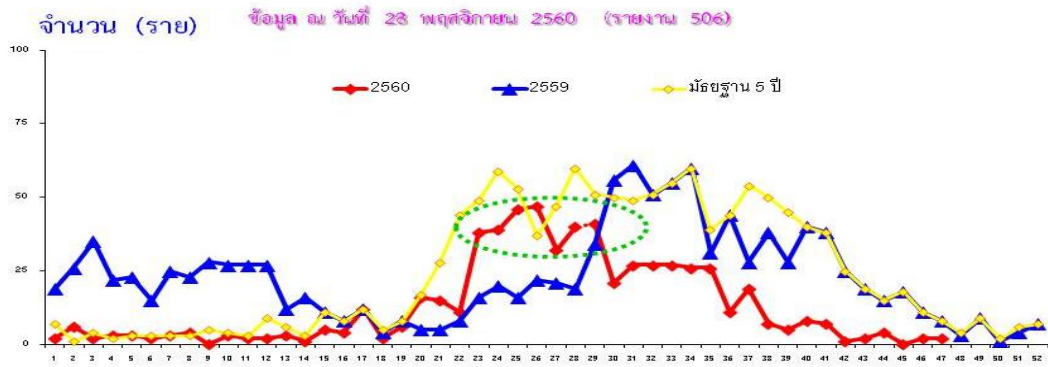
ข้อมูล ณ วันที่ 28 พฤศจิกายน 2560 (รายงาน 506)

* จำนวนผู้ป่วย	612	ราย
* เสียชีวิต	0	ราย
* อัตราป่วย	46.77	ต่อประชากรแสนคน
* อัตราป่วยตายน้อยละ	0.00	



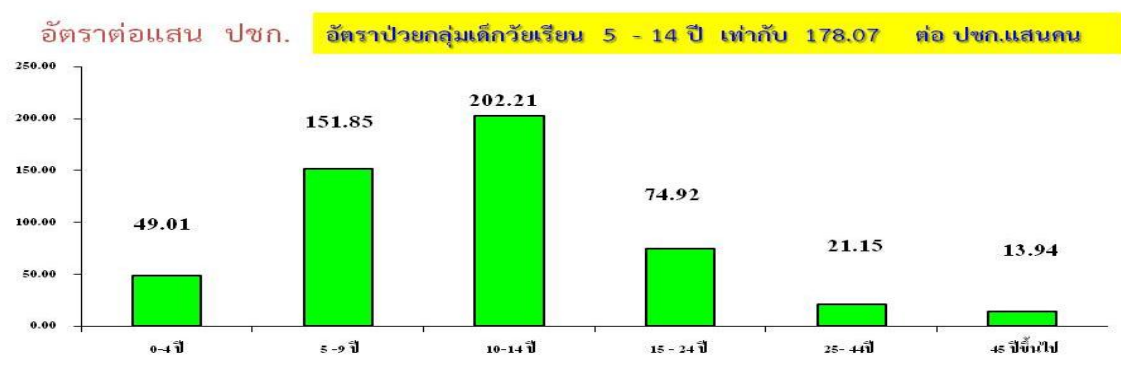
อัตราป่วยอยู่ในอันดับที่ 50 ของประเทศ ลำดับที่ 7 ภาคตะวันออกเฉียงเหนือ

จำนวนผู้ป่วยโรคไข้เลือดออก จำแนกตามสัปดาห์ ปี 2560
เปรียบเทียบกับปี 2559 และ มาตรฐาน 5 ปี จ.ร้อยเอ็ด



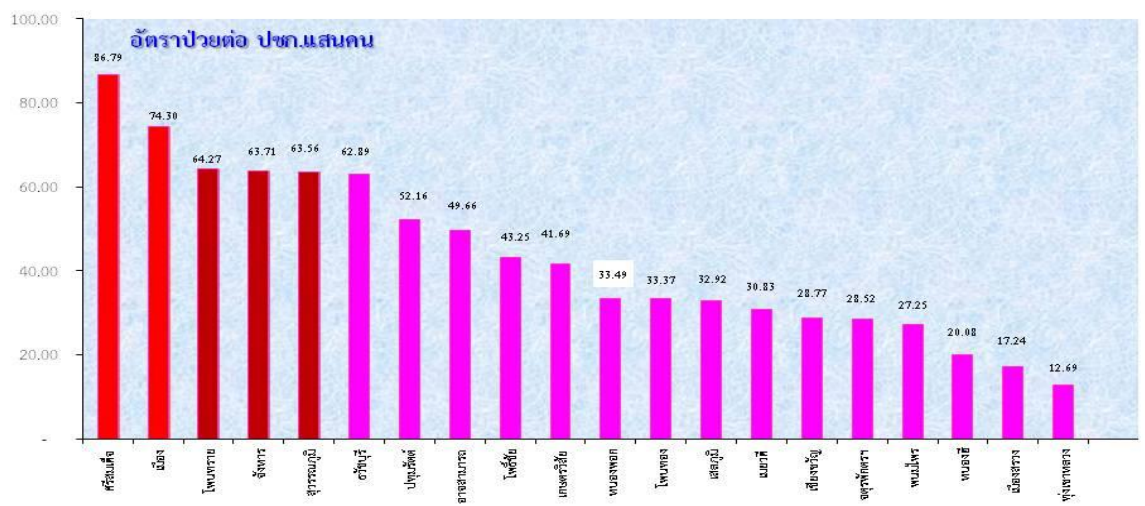
จำนวนผู้ป่วยรายสัปดาห์ปี 2560 เริ่มมีแนวโน้มเพิ่มสูงมากขึ้นในช่วงสัปดาห์ที่ 23 - 29 และเริ่มลดลงในสัปดาห์ที่ 31 เป็นต้นมา

อัตราป่วยโรคไข้เลือดออก จำแนกตามกลุ่มอายุ จ.ร้อยเอ็ด ปี 2560
(1 มค. - 28 พ.ย. 60)



อายุต่ำสุด 6 เดือน สูงสุด 85 ปี เพศชาย : หญิง 1.12 : 1

อัตราป่วยไข้เลือดออก จำแนกรายอำเภอ จ.ร้อยเอ็ด ปี 2560
(ตั้งแต่ 1 มกราคม - 28 พฤศจิกายน 2560)



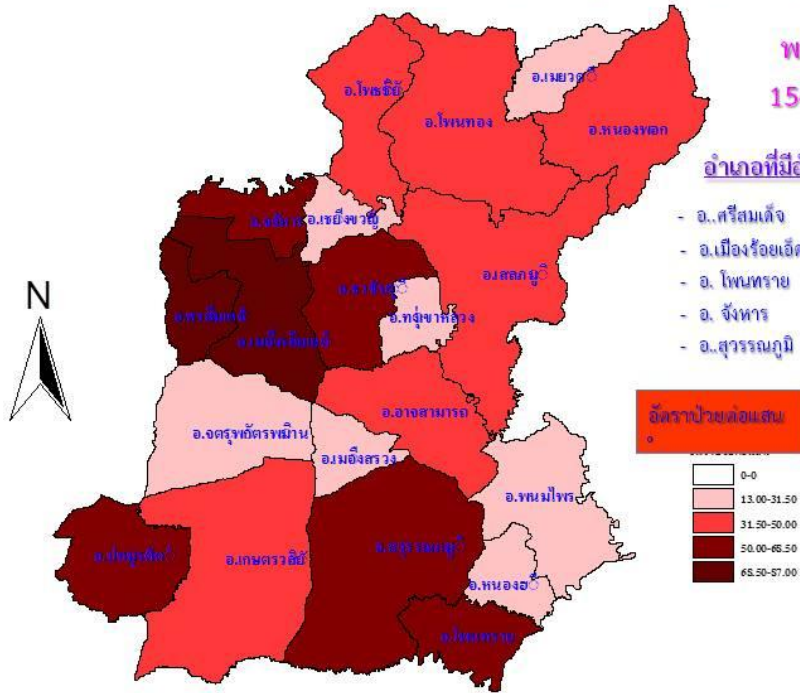
พื้นที่การระบาดของโรคไข้เลือดออกรายอำเภอ ปี 2560

ตั้งแต่ 1 มกราคม - 28 พฤศจิกายน 2560 (รายงาน 506)

พบผู้ป่วยใน 20 อำเภอ
154 ตำบล 395 หมู่บ้าน

อำเภอที่มีอัตราป่วยสูงสุด 5 อันดับแรกคือ

- อ.ศรีสมเด็จ อัตราป่วย 86.79 ต่อแสน ปชก
- อ.เมืองร้อยเอ็ด อัตราป่วย 74.30 ต่อแสน ปชก
- อ.โพนทราย อัตราป่วย 64.27 ต่อแสน ปชก
- อ.จังหาร อัตราป่วย 63.71 ต่อแสน ปชก
- อ.สุวรรณภูมิ อัตราป่วย 63.56 ต่อแสน ปชก.



อัตราป่วยโรคไข้เลือดออก รายตำบล 10 อันดับแรก จังหวัดร้อยเอ็ด เปรียบเทียบอัตราป่วยตั้งแต่ต้นปี และ ในช่วง 4 สัปดาห์ที่ผ่านมา

อัตราป่วยสะสมโรคไข้เลือดออกรายตำบล 10 อันดับแรก ตั้งแต่ต้นปี ตั้งแต่วันที่ 1 มกราคม – 28 พฤศจิกายน 2560					อัตราป่วยไข้เลือดออกรายตำบล 10 อันดับแรก ในช่วง 4 สัปดาห์ที่ผ่านมา ตั้งแต่วันที่ 28 ตุลาคม - 28 พฤศจิกายน 2560				
ลำดับ	ตำบล	อำเภอ	อัตราป่วย*	จำนวน ผู้ป่วย	ลำดับ	ตำบล	อำเภอ	อัตราป่วย*	จำนวน ผู้ป่วย
1	บ้านฝาง	เกษตรวิสัย	354.5	22	1	นาเลิง	เสลภูมิ	20.42	1
2	โพนเมือง	อาจสามารถ	206.72	19	2	น้ำใส	จตุรพักตร	20.23	1
3	ป่าฝาง	จังหาร	204.42	11	3	ผาน้ำย้อย	หนองทอก	16.66	1
4	อุ่มเม้า	ธวัชบุรี	198.7	15	4	กกโพธิ์	หนองทอก	15.71	1
5	ทุ่งหลวง	สุวรรณภูมิ	188.89	15	5	สระนกแก้ว	โพนทอง	12.23	1
6	หนองใหญ่	ศรีสมเด็จ	179.17	7	6	โพนเมือง	อาจสามารถ	10.88	1
7	ทุ่งศรีเมือง	สุวรรณภูมิ	177.38	13	7	ภูเงิน	เสลภูมิ	8.38	1
8	โนนตาล	เมือง	157.02	8	8	เหนือเมือง	เมือง	5.11	1
9	ห้วยหินลาด	สุวรรณภูมิ	145.35	8	9				
10	แคนใหญ่	เมือง	139.28	6	10				

ตารางที่ 3 จำนวนผู้ป่วยโรคไข้เลือดออก รายอำเภอ จำแนกรายสัปดาห์ จังหวัดร้อยเอ็ด ปี 2560

อำเภอ	รวม สัปดาห์ที่ 1 - 43 (1 ม.ค.-28 พ.ย.60)	สัปดาห์ที่พบผู้ป่วย				
		Wk 44-47 29 ต.ค. - 28 พย.	Wk 44 29ต.ค. -4 พย.	Wk 45 6 - 11 พ.ย	Wk 46 12 -18 พย.	Wk 47 19 - 28 พย.
เมือง	116	1	0	0	1	0
เกษตรวิสัย	41	0	0	0	0	0
ปทุมรัตต์	28	0	0	0	0	0
จตุรพักตร ๑	23	1	0	0	1	0
ธวัชบุรี	43	0	0	0	0	0
พนมไพร	20	0	0	0	0	0
โพนทอง	36	1	1	0	0	0
โพธิ์ชัย	25	0	0	0	0	0
หนองพอก	22	2	2	0	0	0
เสลภูมิ	40	2	1	0	0	1
สุวรรณภูมิ	74	0	0	0	0	0
เมืองสรวง	4	0	0	0	0	0
โพนทราย	18	0	0	0	0	0
อาจสามารถ	37	1	0	0	0	1
เมยวดี	7	0	0	0	0	0
ศรีสมเด็จ	32	0	0	0	0	0
จังหาร	30	0	0	0	0	0
เชียงขวัญ	8	0	0	0	0	0
หนองฮี	5	0	0	0	0	0
ทุ่งเขาหลวง	3	0	0	0	0	0
รวมทั้งหมด	612	8	4	0	2	2

หมายเหตุ : จำนวนผู้ป่วยสัปดาห์สุดท้าย ยังได้รับรายงานไม่ครบถ้วน อาจมีการเปลี่ยนแปลงได้

ในช่วง 4 สัปดาห์ล่าสุด (ระหว่างวันที่ 29 ตุลาคม - 28 พฤศจิกายน 2560) พบผู้ป่วย 8 ราย จาก 6 อำเภอ 8 ตำบล 8 หมู่บ้าน

ตารางที่ 4 จำนวนผู้ป่วยและอัตราป่วยไข้เลือดออก รายอำเภอ จำแนกรายเดือน จ.ร้อยเอ็ด ปี 2560

อำเภอ	เดือน											รวม	อัตราป่วย (ต่อแสน)	
	ม.ค.	ก.พ.	มี.ค.	เม.ย.	พ.ค.	มิ.ย.	ก.ค.	ส.ค.	ก.ย.	ต.ค.	พ.ย.			ธ.ค.
เมือง	8	4	2	4	9	32	29	16	10	1	1		116	74.30
-ในเขตเทศบาล	3	0	1	1	0	6	7	7	2	0	0		27	78.14
-นอกเขต	5	4	1	3	9	26	22	9	8	1	1		89	73.20
เกษตรวิสัย	3	3	0	1	5	3	12	14	0	0	0		41	41.69
ปทุมรัตน์	0	0	0	1	6	7	6	6	1	1	0		28	52.16
จตุรพักตรพิมาน	0	0	0	2	3	2	7	4	2	2	1		23	28.52
ธวัชบุรี	0	0	0	3	5	22	10	1	2	0	0		43	62.89
พนมไพร	0	0	1	3	1	9	2	2	1	1	0		20	27.25
โพนทอง	1	0	0	0	0	13	8	13	0	1	0		36	33.37
โพธิ์ชัย	2	0	1	0	0	4	5	11	2	0	0		25	43.25
หนองพอก	0	0	0	0	2	4	6	4	4	2	0		22	33.49
เสลภูมิ	0	0	1	1	7	13	7	3	4	3	1		40	32.92
สุวรรณภูมิ	0	0	3	0	1	24	11	22	12	1	0		74	63.56
เมืองสรวง	0	0	0	0	0	2	2	0	0	0	0		4	17.24
โพนทราย	0	0	2	5	1	2	4	4	0	0	0		18	64.27
อาจสามารถ	2	0	0	1	3	16	4	6	3	1	1		37	49.66
เมยวดี	0	0	0	1	2	2	0	0	1	1	0		7	30.83
ศรีสมเด็จ	0	0	0	0	0	11	17	2	2	0	0		32	86.79
จังหาร	0	2	0	1	1	15	5	3	0	3	0		30	63.71
เสิงสาง	0	0	0	0	1	1	2	3	0	1	0		8	28.77
หนองฮี	0	0	0	1	0	4	0	0	0	0	0		5	20.08
ทุ่งเขาหลวง	0	0	0	0	0	0	2	1	0	0	0		3	12.69
รวมทั้งหมด	16	9	10	24	47	186	139	115	44	18	4		612	46.77

ข้อมูล ณ วันที่ 28 พฤศจิกายน 2560 (จากรายงาน 506)

ตารางที่ 5 จำนวนผู้ป่วยและอัตราป่วยไข้เลือดออก ปี 2560 มกราคม - พฤศจิกายน 2560
เมื่อเทียบกับค่ามัธยฐาน 5 ปี ในช่วงเดียวกัน

ลำดับ	อำเภอ	จำนวนผู้ป่วย มัธยฐาน 5 ปี 1 ม.ค - 30 พ.ย.	อัตราป่วย มัธยฐาน	จำนวนผู้ป่วย ปี 2560 1 ม.ค - 28 พ.ย.60	อัตราป่วย ปี 2560	เพิ่ม / ลด เมื่อเทียบกับมัธยฐาน (ร้อยละ)
1	เมือง	239	153.07	116	74.30	ลดลง ร้อยละ 51.46
2	เกษตรวิสัย	113	114.90	41	41.69	ลดลงร้อยละ 63.72
3	ปทุมรัตน์	43	80.10	28	52.16	ลดลงร้อยละ 34.88
4	จตุรพักตร พิมาน	90	111.61	23	28.52	ลดลงร้อยละ 74.44
5	ธวัชบุรี	76	111.15	43	62.89	ลดลงร้อยละ 43.42
6	พนมไพร	42	57.23	20	27.25	ลดลงร้อยละ 52.38
7	โพนทอง	99	91.78	36	33.37	ลดลงร้อยละ 63.64
8	โพธิ์ชัย	38	65.74	25	43.25	ลดลงร้อยละ 34.21
9	หนองพอก	22	33.49	22	33.49	เท่ากับมัธยฐาน
10	เสลภูมิ	71	58.43	40	32.92	ลดลงร้อยละ 43.66
11	สุวรรณภูมิ	104	89.33	74	63.56	ลดลงร้อยละ 28.85
12	เมืองสรวง	7	30.18	4	17.24	ลดลงร้อยละ 42.86
13	โพนทราย	16	57.13	18	64.27	เพิ่มขึ้นร้อยละ 12.50
14	อาจสามารถ	32	42.95	37	49.66	เพิ่มขึ้นร้อยละ 15.63
15	เมยวดี	19	83.69	7	30.83	ลดลงร้อยละ 63.16
16	ศรีสมเด็จ	33	89.51	32	86.79	ลดลงร้อยละ 3.03
17	จังหาร	35	74.33	30	63.71	ลดลงร้อยละ 14.29
18	เชียงขวัญ	24	86.32	8	28.77	ลดลงร้อยละ 66.67
19	หนองฮี	10	40.15	5	20.08	ลดลงร้อยละ 50.00
20	ทุ่งเขาหลวง	10	42.30	3	12.69	ลดลงร้อยละ 70.00
รวม		1,123	85.82	612	46.77	ลดลงร้อยละ 45.50

ในปี 2560 สามารถลดอัตราป่วย จากค่ามัธยฐาน 5 ปี ได้ร้อยละ 45.50

อำเภอที่สามารถลดอัตราป่วยจากค่ามัธยฐาน 5 ปี ได้มากกว่าร้อยละ 20 จำนวน 15 อำเภอ

อำเภอที่มีอัตราป่วยมากกว่าค่ามัธยฐาน 5 ปี 2 อำเภอ คือ อ.โพนทราย และ อ.อาจสามารถ

3.2 โรคมือ เท้า ปาก (Hand Foot Mouth Disease)

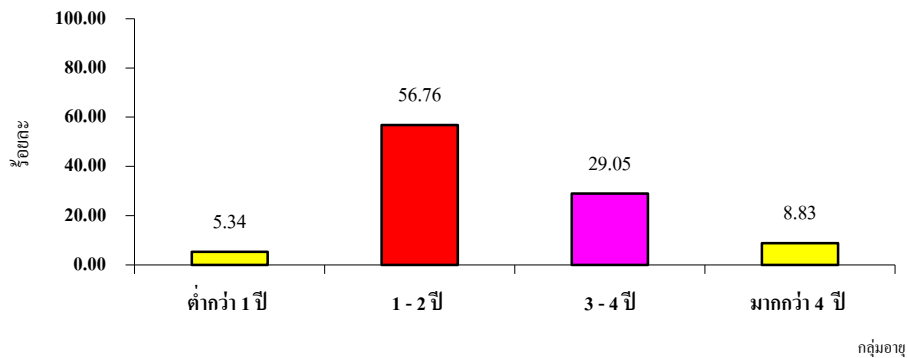
สถานการณ์ของจังหวัดร้อยเอ็ด ตั้งแต่ 1 มกราคม 2560 - 28 พฤศจิกายน 2560 มีรายงานผู้ป่วยโรคมือเท้าปาก จำนวน 1,198 ราย อัตราป่วย 91.55 ต่อประชากรแสนคน เสียชีวิต 1 ราย (อ.เกษตรวิสัย) อัตราป่วยตาย ร้อยละ 0.08 จำนวนผู้ป่วยในปีนี้เพิ่มสูงขึ้นตั้งแต่ต้นปี พบผู้ป่วยสูงสุดในช่วงเดือนมีนาคม และ เดือนมิถุนายน - กันยายน สำหรับในเดือนสิงหาคม ถึง พฤศจิกายน จำนวนผู้ป่วยมีแนวโน้มลดลง



รูปที่ 1 จำนวนผู้ป่วยโรคมือ เท้าและปาก จำแนกรายเดือน ปี 2560 เปรียบเทียบ ปี 2559 และ ค่ามัธยฐานย้อนหลัง 5 ปี (พ.ศ. 2555 - 2559)

กลุ่มอายุ ที่พบผู้ป่วยสูงสุด คือ อายุ 1 - 2 ปี (ร้อยละ 56.76) รองลงมา คือ อายุ 3 - 4 ปี (ร้อยละ 29.05) และมากกว่า 4 ปี (ร้อยละ 8.85)

สำหรับรายที่เสียชีวิต ในเดือนมิถุนายน เด็ก อายุ 1 ปี มีภาวะแทรกซ้อน คือ ปวดบวมน้ำ (Pulmonary edema) จากการเก็บตัวอย่าง Throat Swab และ Rectal Swab ตรวจพบเชื้อ Enterovirus 71



รูปที่ 2 ร้อยละผู้ป่วยโรคมือเท้าปาก จำแนกตามกลุ่มอายุ จ.ร้อยเอ็ด ปี 2560

สำหรับในเดือนพฤศจิกายน 2560 พบผู้ป่วย 17 ราย จาก 7 อำเภอ อำเภอที่มีรายงานผู้ป่วยสูงสุด คือ อ.เมืองร้อยเอ็ด 7 ราย อ.เสลภูมิ 3 ราย อ.ธวัชบุรี 2 ราย

อำเภอที่มีอัตราป่วยสะสมสูงสุดตั้งแต่ต้นปี คือ อัตราป่วยสูงสุด คือ อ.จตุรพักตรพิมาน (อัตราป่วย 176.10 ต่อประชากรแสนคน) รองลงมาคือ อ.เมืองร้อยเอ็ด (อัตราป่วย 131.94 ต่อประชากรแสนคน) และ อ.หนองพอก (อัตราป่วย 121.80 ต่อประชากรแสนคน)

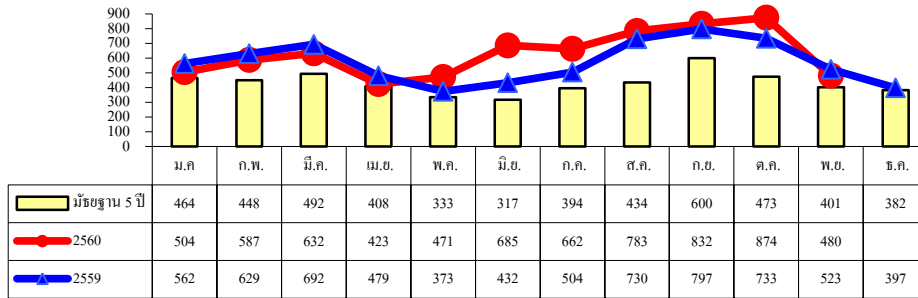
ตารางที่ 6 จำนวนผู้ป่วยและอัตราป่วยโรคมือเท้าปาก จำแนกรายเดือน จ.ร้อยเอ็ด ปี 2560

อำเภอ	เดือน												รวม	อัตราป่วย (ต่อแสน)
	ม.ค.	ก.พ.	มี.ค.	เม.ย.	พ.ค.	มิ.ย.	ก.ค.	ส.ค.	ก.ย.	ต.ค.	พ.ย.	ธ.ค.		
เมือง	7	34	41	9	4	23	28	21	22	10	7		206	131.94
เกษตรวิสัย	0	4	1	7	2	49	20	4	1	0	0		88	89.48
ปทุมรัตต์	0	0	1	1	8	4	5	7	10	0	0		36	67.06
จตุรพักตรพิมาน	13	23	43	14	6	6	18	14	2	2	1		142	176.10
ธวัชบุรี	0	4	1	1	1	3	4	4	1	8	2		29	42.41
พนมไพร	2	1	4	3	0	2	3	1	3	3	0		22	29.98
โพนทอง	5	7	26	0	21	38	14	8	3	4	1		127	117.74
โพธิ์ชัย	0	0	0	1	0	4	15	11	0	0	0		31	53.63
หนองพอก	1	3	6	4	0	12	23	12	4	15	0		80	121.80
เสลภูมิ	5	6	16	1	4	9	5	12	20	16	3		97	79.83
สุวรรณภูมิ	8	9	6	3	3	15	27	26	20	11	1		129	110.80
เมืองสรวง	0	0	0	0	0	2	5	0	3	1	0		11	47.42
โพนทราย	2	5	2	1	0	1	0	3	1	0	0		15	53.56
อาจสามารถ	7	7	10	6	4	4	5	6	0	2	0		51	68.45
เมยวดี	3	0	0	1	1	3	5	5	1	1	0		20	88.09
ศรีสมเด็จ	0	1	1	2	1	6	7	9	1	0	0		28	75.94
จังหาร	0	0	16	11	0	6	6	0	6	3	2		50	106.19
เชียงขวัญ	5	1	1	1	1	4	1	3	1	1	0		19	68.34
หนองฮี	6	3	0	0	0	0	0	0	1	6	0		16	64.24
ทุ่งเขาหลวง	0	0	1	0	0	0	0	0	0	0	0		1	4.23
รวมทั้งหมด	64	108	176	66	56	191	191	146	100	83	17		1,198	91.55

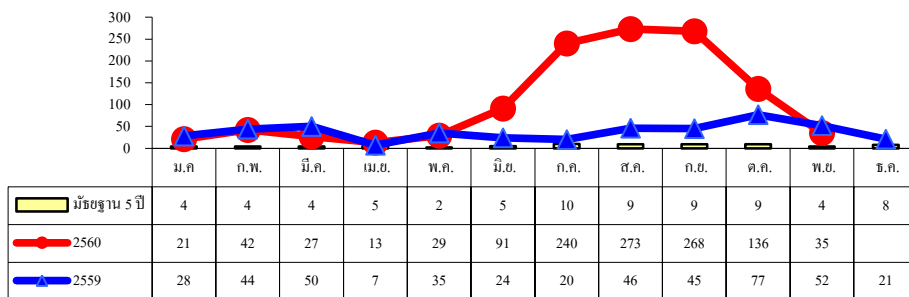
ที่มา : ข้อมูล ณ วันที่ 28 พฤศจิกายน 2560 (จากรายงาน 506)

3.3 สถานการณ์โรคปอดบวมและไข้หวัดใหญ่จังหวัดร้อยเอ็ด ปี 2560

ตั้งแต่ 1 มกราคม - 28 พฤศจิกายน 2560 มีรายงานผู้ป่วยผู้ป่วยโรคปอดบวม 6,933 ราย อัตราป่วยเท่ากับ 529.81 ต่อประชากรแสนคน โรคไข้หวัดใหญ่ 1,175 ราย อัตราป่วย 89.79 ต่อประชากรแสนคน จำนวนผู้ป่วยปอดบวมและไข้หวัดใหญ่ เดือนมกราคม- ตุลาคม 2560 มากกว่าค่ามัธยฐาน 5 ปี ในช่วงเวลาเดียวกัน สำหรับไข้หวัดใหญ่ จำนวนผู้ป่วยมีแนวโน้มเพิ่มสูงมากขึ้น ในช่วงเดือนกรกฎาคมถึงกันยายน



รูปที่ 3 จำนวนผู้ป่วยโรคปอดบวม รายเดือน ปี 2559 -2560 และมัธยฐาน 5 ปี จ.ร้อยเอ็ด



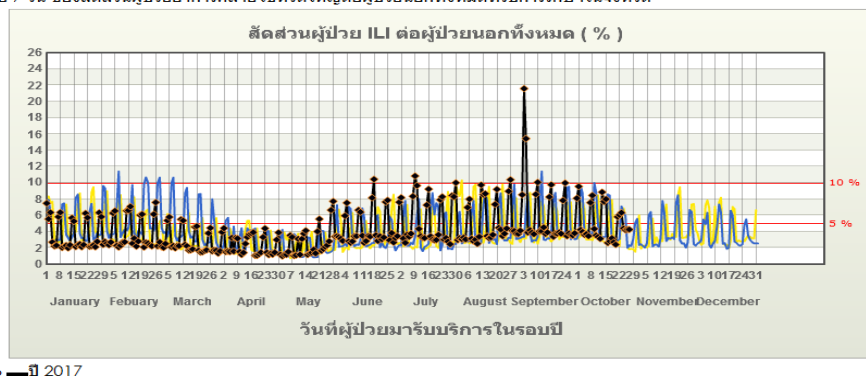
รูปที่ 4 จำนวนผู้ป่วยโรคไข้หวัดใหญ่ รายเดือน ปี 2559 -2560 และมัธยฐาน 5 ปี จ.ร้อยเอ็ด

การเฝ้าระวังผู้ป่วยกลุ่มอาการคล้ายไข้หวัดใหญ่ (ILI) จังหวัดร้อยเอ็ด

ผลการเฝ้าระวังผู้ป่วยกลุ่มอาการคล้ายไข้หวัดใหญ่ผู้ป่วยนอก ของโรงพยาบาลทั่วไปและโรงพยาบาลชุมชน จังหวัดร้อยเอ็ด จำนวน 17 แห่ง ในปี 2560 พบว่า สัดส่วน ILI ในภาพรวมของจังหวัด ตั้งแต่สัปดาห์ที่ 1 - 47 น้อยกว่าร้อยละ 5 เมื่อพิจารณารายโรงพยาบาล รพ.ที่มีสัดส่วน ผู้ป่วย ILI มีแนวโน้มเพิ่มขึ้น (ร้อยละ 5-10) จำนวน 2 แห่ง คือ รพ.เมยวดี และ รพ.ศรีสมเด็จ

กราฟแสดงค่าเฉลี่ย 7 วันย้อนหลังสัปดาห์ที่ 43 พ.ศ. 2560 ของสัดส่วนผู้ป่วยอาการคล้ายไข้หวัดใหญ่

กราฟที่ 4. แสดงค่าเฉลี่ย 7 วัน ของสัดส่วนผู้ป่วยอาการคล้ายไข้หวัดใหญ่ต่อผู้ป่วยนอกทั้งหมดที่รับการรักษาในจังหวัด



รูปที่ 5 สัดส่วนผู้ป่วยอาการคล้ายไข้หวัดใหญ่ (ILI) ที่รับการรักษาในโรงพยาบาล จ.ร้อยเอ็ด ปี 2558 - 2560

ตารางที่ 7 จำนวนผู้ป่วยและอัตราป่วยโรคปอดบวม จังหวัดร้อยเอ็ด ปี 2560

อำเภอ	เดือน											รวม	อัตราป่วย (ต่อแสน)	
	ม.ค.	ก.พ.	มี.ค.	เม.ย.	พ.ค.	มิ.ย.	ก.ค.	ส.ค.	ก.ย.	ต.ค.	พ.ย.			ธ.ค.
เมือง	52	101	82	68	75	92	114	122	124	138	71		1,039	665.46
เกษตรวิสัย	43	82	80	42	45	63	41	55	105	69	46		671	682.29
ปทุมรัตต์	22	17	24	15	12	17	20	27	20	30	12		216	402.38
จตุรพักตรพิมาน	33	31	31	23	29	54	74	82	115	112	64		648	803.59
ธวัชบุรี	22	33	35	19	31	39	26	30	49	53	18		355	519.21
พนมไพร	23	25	23	18	29	34	12	22	13	36	21		256	348.80
โพนทอง	31	33	45	28	35	58	46	65	80	66	57		544	504.32
โพธิ์ชัย	14	6	16	12	8	10	12	14	12	19	7		130	224.91
หนองพอก	21	24	14	17	20	30	47	50	33	42	20		318	484.14
เสลภูมิ	67	62	74	35	44	58	72	82	46	66	36		642	528.33
สุวรรณภูมิ	57	44	60	53	46	39	29	56	55	46	24		509	437.19
เมืองสรวง	13	14	14	11	9	17	23	23	23	18	10		175	754.41
โพนทราย	14	17	11	13	15	16	17	23	20	16	13		175	624.89
อาจสามารถ	11	13	19	11	7	21	15	11	31	18	13		170	228.18
เมยวดี	21	14	24	9	21	43	42	36	38	48	9		305	1343.38
ศรีสมเด็จ	10	6	10	11	6	8	12	6	8	18	11		106	287.50
จังหาร	10	12	13	11	11	26	17	34	19	41	27		221	469.36
เสิงสาง	12	23	19	8	14	14	19	18	17	12	7		163	586.29
หนองฮี	8	3	12	7	3	23	5	3	9	11	5		89	357.36
ทุ่งเขาหลวง	20	27	26	12	11	23	19	24	15	15	9		201	850.15
รวมทั้งหมด	504	587	632	423	471	685	662	783	832	874	480		6,933	529.81

ที่มา : ข้อมูล ณ วันที่ 28 พฤศจิกายน 2560 (จากรายงาน 506)

ตารางที่ 8 จำนวนผู้ป่วยและอัตราป่วยโรคไข้หวัดใหญ่ จังหวัดร้อยเอ็ด ปี 2560

อำเภอ	เดือน												รวม	อัตราป่วย (ต่อแสน)
	ม.ค.	ก.พ.	มี.ค.	เม.ย.	พ.ค.	มิ.ย.	ก.ค.	ส.ค.	ก.ย.	ต.ค.	พ.ย.	ธ.ค.		
เมือง	2	7	10	3	13	33	106	99	94	42	9		418	267.72
เกษตรวิสัย	9	19	11	1	6	3	21	30	53	21	5		179	182.01
ปทุมรัตต์	0	1	0	2	0	2	1	9	2	3	1		21	39.12
จตุรพักตรพิมาน	1	1	0	0	0	0	3	10	7	2	0		24	29.76
ธวัชบุรี	2	2	1	2	3	6	27	13	16	10	3		85	124.32
พนมไพร	0	2	1	0	1	4	5	4	8	6	3		34	46.33
โพนทอง	0	0	0	0	0	6	19	39	27	13	2		106	98.27
โพธิ์ชัย	0	0	0	0	1	4	4	9	3	2	0		23	39.79
หนองพอก	0	1	1	3	0	3	7	7	7	7	2		38	57.85
เสลภูมิ	1	2	1	1	1	4	10	17	15	7	2		61	50.20
สุวรรณภูมิ	1	4	1	0	1	0	2	5	4	1	0		19	16.32
เมืองสรวง	0	0	0	0	0	5	3	4	2	1	0		15	64.66
โพนทราย	1	0	0	0	0	2	0	0	0	0	0		3	10.71
อาจสามารถ	0	0	0	0	0	3	2	1	6	1	0		13	17.45
เมยวดี	0	0	0	0	0	1	1	3	3	1	0		9	39.64
ศรีสมเด็จ	2	0	0	0	1	9	14	15	9	12	4		66	179.01
จังหาร	1	1	0	0	0	1	0	3	3	3	2		14	29.73
เชียงขวัญ	1	0	1	0	0	3	8	3	8	2	0		26	93.52
หนองฮี	0	2	0	1	1	1	0	0	1	0	2		8	32.12
ทุ่งเขาหลวง	0	0	0	0	1	1	7	2	0	2	0		13	54.98
รวมทั้งหมด	21	42	27	13	29	91	240	273	268	136	35		1,175	89.79

ที่มา : ข้อมูล ณ วันที่ 28 พฤศจิกายน 2560 (จากรายงาน 506)

ตารางที่ 9 สัดส่วนผู้ป่วยอาการคล้ายไข้หวัดใหญ่ (ILI) ต่อผู้ป่วยนอกทั้งหมด ของโรงพยาบาลทั่วไป และโรงพยาบาลชุมชน จังหวัดร้อยเอ็ด จำแนกรายสัปดาห์ เดือน พฤศจิกายน ปี 2560

โรงพยาบาล	สัดส่วนผู้ป่วย ILI ต่อผู้ป่วยนอกทั้งหมด (ร้อยละ)				หมายเหตุ
	สัปดาห์ที่ 44 (29 ต.ค.- 4 พย.)	สัปดาห์ที่ 45 (5 - 11 พ.ย.)	สัปดาห์ที่ 46 (12- 18 พ.ย.)	สัปดาห์ที่ 47 (19- 25 พ.ย.)	
1. รพ.ร้อยเอ็ด	1.28	1.51	1.52	1.54	
2.รพ.เกษตรวิสัย	1.96	3.13	2.10	2.42	
3. รพ.ปทุมรัตต์	3.92	1.81	2.99	2.75	
4.รพ.จตุรพักตร ๑	3.82	3.93	3.88	3.68	
5. รพ.ธวัชบุรี	2.99	3.09	4.10	3.00	
6. รพ.พนมไพร	2.33	1.96	2.08	2.24	
7. รพ.โพนทอง	3.77	3.47	3.51	3.34	
8. รพ.โพธิ์ชัย	3.13	3.72	2.83	4.13	
9. รพ.หนองพอก	0.14	0.18	0.21	0.16	
10.รพ.เสลภูมิ	3.34	3.95	3.95	4.24	
11.รพ.สุวรรณภูมิ	2.15	2.05	2.70	2.24	
12. รพ.เมืองสรวง	2.50	3.20	3.12	1.91	
13.รพ.โพนทราย	4.51	3.78	3.08	3.49	
14.รพ.อาจสามารถ	4.03	3.20	3.33	3.47	
15. รพ.เมยวดี	5.38	4.84	5.43	5.43 *	
16. รพ.ศรีสมเด็จ	6.54	7.91	6.91	8.35	
17. รพ.จังหาร	3.95	4.29	5.59	3.54	
ภาพรวมทั้งจังหวัด	2.62	2.72	2.71	2.68	

หมายเหตุ ** ยังไม่บันทึกข้อมูล * บันทึกไม่ครบทุกวัน

สัดส่วนผู้ป่วย ILI น้อยกว่า 5 % สถานการณ์ปกติ

สัดส่วนผู้ป่วย ILI 5 - 10 % มีแนวโน้มเพิ่มขึ้น

สัดส่วนผู้ป่วย ILI มากกว่า 10 % ตรวจสอบกลุ่มก่อนการระบาด

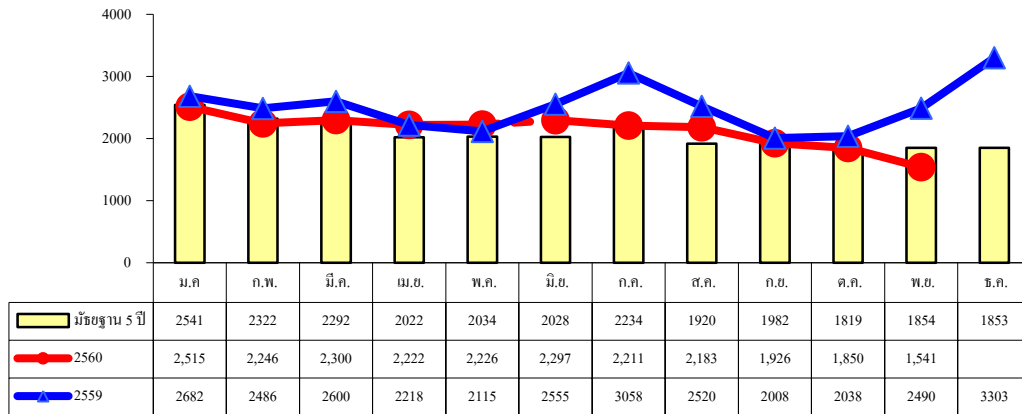
สรุปสถานการณ์สัดส่วนผู้ป่วยอาการคล้ายไข้หวัดใหญ่ รายงานบริการ			
ภาพรวม จังหวัด ร้อยเอ็ด		จากจำนวนสถานพยาบาลทั้งสิ้น 17 แห่ง	
ประจำสัปดาห์ที่ 47		พ.ศ. 2560 [2017-11-19]	
สัญญาณเตือน	หน่วยบริการสาธารณสุข (จำนวนวันที่รายงาน)	สัดส่วนหน่วยบริการ (%)	สรุปสถานการณ์ จังหวัด
ระบบยังไม่ได้รับข้อมูล /ขาดข้อมูล	45011074 รพ.เมยวดี(4) 45010708 รพ.ร้อยเอ็ด(7) 45011061 รพ.เกษตรวิสัย(7) 45011062 รพ.ปทุมรัตต์(7) 45011063 รพ.จตุรพักตรพิมาน(7) 45011064 รพ.ธวัชบุรี(7) 45011065 รพ.พนมไพร(7) 45011066 รพ.โพนทอง(7)	5.88	(2) แนวโน้มเพิ่มขึ้นบางพื้นที่
สถานการณ์ปกติ (สัดส่วนผู้ป่วย ILI < 5%)	45011067 รพ.โพธิ์ชัย(7) 45011068 รพ.หนองพอก(7) 45011069 รพ.เสลภูมิ(7) 45011070 รพ.สุวรรณภูมิ(7) 45011071 รพ.เมืองสรวง(7) 45011072 รพ.โพนทราย(7) 45011073 รพ.อาจสามารถ(7) 45011076 รพ.จังหาร(7)	88.24	
แนวโน้มเพิ่มขึ้น (สัดส่วนผู้ป่วย ILI 5 - 10 %)	45011075 รพ.ศรีสมเด็จ(7)	5.88	
พิจารณามาตรการฉุกเฉิน (สัดส่วนผู้ป่วย ILI >10 %)		0.00	

สรุป : สัดส่วนหน่วยบริการขาดส่งข้อมูล : 5.88% ส่งข้อมูล 94.12% ข้อมูลสามารถดำเนินการวิเคราะห์สถานการณ์แผนที่

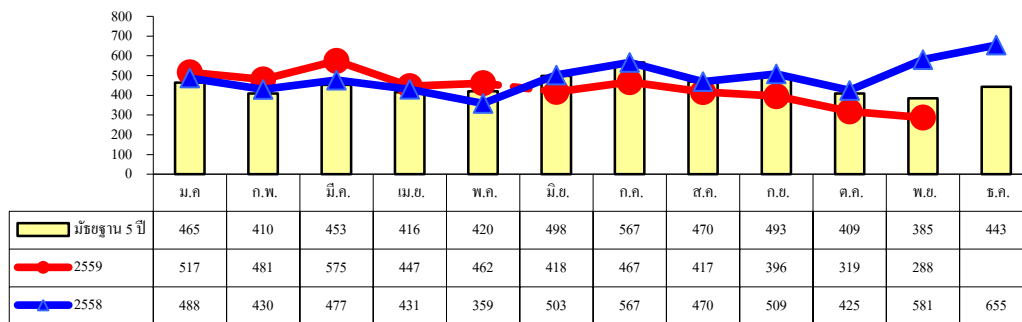
3.4 สถานการณ์โรคอุจจาระร่วงและอาหารเป็นพิษ จังหวัดร้อยเอ็ด ปี 2560

ตั้งแต่ 1 มกราคม - 28 พฤศจิกายน 2560 มีรายงานผู้ป่วยโรคอุจจาระร่วงเฉียบพลัน จำนวน 23,517 ราย อัตราป่วยเท่ากับ 1,797.15 ต่อแสนประชากร โรคอาหารเป็นพิษ จำนวน 4,787 ราย อัตราป่วย 365.82 ต่อแสนประชากร

จำนวนผู้ป่วยโรคอุจจาระร่วงและอาหารเป็นพิษ ปี 2560 ในเดือนมกราคม - สิงหาคม ใกล้เคียงกับปี 2559 และค่ามัธยฐาน 5 ปี ตั้งแต่เดือนกันยายน - พฤศจิกายน จำนวนผู้ป่วยมีแนวโน้มลดลง เดือนพฤศจิกายน 2560 ไม่มีเหตุการณ์การระบาดเป็นกลุ่มก้อน



รูปที่ 6 จำนวนผู้ป่วยโรคอุจจาระร่วง จำแนกรายเดือน ปี 2560 เปรียบกับปี 2559 และมัธยฐาน 5 ปี



รูปที่ 7 จำนวนผู้ป่วยโรคอาหารเป็นพิษ จำแนกรายเดือน ปี 2560 เปรียบกับปี 2559 และมัธยฐาน 5 ปี

ตารางที่ 10 จำนวนผู้ป่วยและอัตราป่วยโรคอุจจาระร่วง จังหวัดร้อยเอ็ด ปี 2560

อำเภอ	เดือน												รวม	อัตราป่วย (ต่อแสน)
	ม.ค.	ก.พ.	มี.ค.	เม.ย.	พ.ค.	มิ.ย.	ก.ค.	ส.ค.	ก.ย.	ต.ค.	พ.ย.	ธ.ค.		
เมือง	280	287	288	245	256	333	363	312	248	270	207		3,089	1,978.44
เกษตรวิสัย	161	178	140	182	133	134	122	127	117	79	111		1,484	1,508.97
ปทุมรัตน์	176	141	84	117	96	114	104	91	79	67	49		1,118	2,082.67
จตุรพักตรพิมาน	175	138	123	129	121	108	122	125	90	121	72		1,324	1,641.91
ธวัชบุรี	143	124	124	112	153	142	138	114	129	118	94		1,391	2,034.43
พนมไพร	140	134	124	96	129	83	89	130	85	94	68		1,172	1,596.86
โพนทอง	205	166	216	206	216	213	183	182	161	178	165		2,091	1,938.46
โพธิ์ชัย	100	111	106	89	63	74	71	77	69	55	60		875	1,513.84
หนองพอก	121	116	108	106	118	107	78	79	88	55	61		1,037	1,578.80
เสลภูมิ	322	276	328	295	287	301	264	254	277	233	158		2,995	2,464.72
สุวรรณภูมิ	230	153	191	172	215	175	234	221	169	203	134		2,097	1,801.16
เมืองสรวง	27	24	11	17	14	15	11	26	18	15	8		186	801.83
โพนทราย	21	21	16	23	32	24	25	39	24	27	24		276	985.54
อาจสามารถ	111	114	118	127	112	105	120	114	97	89	90		1,197	1,606.63
เมยวดี	67	36	49	31	42	68	34	38	40	39	37		481	2,118.57
ศรีสมเด็จ	53	39	43	59	40	63	48	46	53	53	71		568	1,540.59
จังหาร	53	68	64	59	56	59	58	68	61	68	46		660	1,401.72
เชียงขวัญ	48	42	44	43	54	69	55	69	59	42	46		571	2,053.81
หนองฮี	36	23	64	61	27	31	39	28	29	16	18		372	1,493.68
ทุ่งเขาหลวง	46	55	59	53	62	79	53	43	33	28	22		533	2,254.37
รวมทั้งหมด	2,515	2,246	2,300	2,222	2,226	2,297	2,211	2,183	1,926	1,850	1,541		23,517	1,797.15

ที่มา : ข้อมูล ณ วันที่ 28 พฤศจิกายน 2560 (จากรายงาน 506)

ตารางที่ 11 จำนวนผู้ป่วยและอัตราป่วยโรคอาหารเป็นพิษ จังหวัดร้อยเอ็ด ปี 2560

อำเภอ	เดือน												รวม	อัตราป่วย (ต่อแสน)
	ม.ค.	ก.พ.	มี.ค.	เม.ย.	พ.ค.	มิ.ย.	ก.ค.	ส.ค.	ก.ย.	ต.ค.	พ.ย.	ธ.ค.		
เมือง	85	59	59	59	59	53	43	60	56	50	45		628	402.22
เกษตรวิสัย	49	48	71	52	48	54	43	50	38	54	34		541	550.10
ปทุมรัตต์	51	47	40	34	41	29	43	39	29	22	25		400	745.14
จตุรพักตรพิมาน	6	4	2	6	8	6	5	8	5	7	3		60	74.41
ธวัชบุรี	69	74	67	44	71	52	62	55	47	14	26		581	849.75
พนมไพร	16	12	18	3	15	9	18	17	12	11	7		138	188.03
โพนทอง	49	49	47	36	50	45	52	49	48	39	44		508	470.94
โพธิ์ชัย	26	36	34	37	27	21	25	15	16	8	8		253	437.72
หนองพอก	31	41	41	27	17	14	25	13	10	13	18		250	380.62
เสลภูมิ	43	24	69	35	31	25	50	31	34	29	17		388	319.30
สุวรรณภูมิ	29	38	73	43	44	71	48	39	42	37	31		495	425.17
เมืองสรวง	3	2	1	2	1	2	1	1	2	0	0		15	64.66
โพนทราย	7	4	4	3	4	6	3	3	8	1	5		48	171.40
อาจสามารถ	19	14	27	37	15	11	21	14	26	13	7		204	273.81
เมยวดี	0	1	2	2	0	1	2	1	1	1	0		11	48.45
ศรีสมเด็จ	5	2	2	3	6	0	2	5	1	3	1		30	81.37
จังหาร	11	12	9	10	10	11	9	7	6	7	10		102	216.63
เชียงขวัญ	9	4	3	5	4	3	6	3	7	2	3		49	176.25
หนองฮี	3	3	1	2	3	5	0	2	2	0	1		22	88.34
ทุ่งเขาหลวง	6	7	5	7	8	0	9	5	6	8	3		64	270.69
รวมทั้งหมด	517	481	575	447	462	418	467	417	396	319	288		4,787	365.82

ที่มา : ข้อมูล ณ วันที่ 28 พฤศจิกายน 2560 (จากรายงาน 506)

3.5 สถานการณ์โรคเลปโตสไปโรซิสจังหวัดร้อยเอ็ด ปี 2560

ตั้งแต่ 1 มกราคม – 28 พฤศจิกายน 2560 มีรายงานผู้ป่วยด้วยโรคเลปโตสไปโรซิส จำนวน 77 ราย เสียชีวิต 1 ราย (อ.ศรีสมเด็จ) อัตราป่วยเท่ากับ 5.88 ต่อแสนประชากร อัตราป่วยตาย ร้อยละ 1.30 พบผู้ป่วยกระจาย ใน 16 อำเภอ ตารางที่ 12 จำนวนผู้ป่วยโรคเลปโตสไปโรซิส จำแนกรายเดือน ปี 2560

อำเภอ	เดือน												รวม	อัตราป่วย (ต่อแสน)
	ม.ค.	ก.พ.	มี.ค.	เม.ย.	พ.ค.	มิ.ย.	ก.ค.	ส.ค.	ก.ย.	ต.ค.	พ.ย.	ธ.ค.		
เมือง	1	1	0	1	0	0	2	1	1	4	0		11	7.05
-ในเขตเทศบาล	0	0	0	0	0	0	0	0	0	0	0		0	0.00
-นอกเขต	1	1	0	1	0	0	2	1	1	4	0		11	9.05
เกษตรวิสัย	0	0	1	2	0	1	0	2	0	0	0		6	6.10
ปทุมรัตน์	0	0	0	0	0	3	0	0	0	3	0		6	11.18
จตุรพักตรพิมาน	0	0	1	1	0	0	1	2	0	2	0		7	8.68
ธวัชบุรี	0	0	0	0	0	0	0	2	0	2	0		4	5.85
พนมไพร	0	0	0	0	0	0	4	4	1	0	1		10	13.63
โพนทอง	0	0	0	0	0	0	1	0	0	0	0		1	0.93
โพธิ์ชัย	0	0	0	0	0	0	0	0	0	0	0		0	0.00
หนองพอก	0	0	0	0	0	0	1	0	0	2	0		3	4.57
เสลภูมิ	0	0	0	1	0	0	2	0	0	2	3		8	6.58
สุวรรณภูมิ	0	0	1	1	0	0	0	2	0	0	0		4	3.44
เมืองสรวง	0	0	0	0	0	0	0	0	0	0	0		0	0.00
โพนทราย	0	0	0	0	0	0	0	0	0	0	0		0	0.00
อาจสามารถ	0	0	0	0	0	0	1	0	0	2	0		3	4.03
เมยวดี	0	0	0	0	0	0	0	0	0	0	0		0	0.00
ศรีสมเด็จ	0	1	0	0	0	0	1	0	0	0	0		2	5.42
จังหาร	0	0	1	0	0	0	0	2	1	4	0		8	16.99
เสิงสาง	0	0	0	0	0	0	0	1	0	0	0		1	3.60
หนองฮี	0	0	0	0	0	0	0	1	0	0	0		1	4.02
ทุ่งเขาหลวง	0	0	0	0	0	1	1	0	0	0	0		2	8.46
รวมทั้งหมด	1	2	4	6	0	5	14	17	3	21	4		77	5.88

ที่มา : ข้อมูล ณ วันที่ 28 พฤศจิกายน 2560 (จากรายงาน 506)

3.6 สถานการณ์โรคพิษสุนัขบ้าในสัตว์ จ.ร้อยเอ็ด ปี 2560

จากข้อมูลสถานการณ์โรคพิษสุนัขบ้าในสัตว์จังหวัดร้อยเอ็ด ปี 2558 – 2560

ปี 2558 พบสุนัขหัวบวก 2 หัว ใน 1 อำเภอ ปี 2559 พบสุนัขหัวบวก 9 หัว ใน 3 อำเภอ และในปี 2560 พบสุนัขหัวบวก 73 หัว โค 3 หัว ใน 15 อำเภอ

ปี พ.ศ.	พื้นที่ที่พบโรคพิษสุนัขบ้าในสัตว์	ชนิดสัตว์
2528	อ.ศรีสมเด็จ (ต.โพธิ์สัย และ ต.สวนจิก)	สุนัขหัวบวก 2 หัว
2559	อ.เมือง (ต.นาโพธิ์ ต.โนนตาล และ ต.หนองแก้ว) อ.เชียงขวัญ (ต.เชียงขวัญ) อ.จังหาร (ต.ดงสิงห์)	สุนัขหัวบวก 7 หัว สุนัขหัวบวก 1 หัว สุนัขหัวบวก 1 หัว
2560	อ.เมือง (12 ตำบล)	สุนัขหัวบวก 21 หัว
	อ.จตุรพักตรพิมาน (2 ตำบล)	สุนัขหัวบวก 2 หัว
	อ.จังหาร (1 ตำบล๗	สุนัขหัวบวก 1 หัว
	อ.เชียงขวัญ (4 ตำบล)	สุนัขหัวบวก 6 หัว
	อ.ทุ่งเขาหลวง (3 ตำบล)	สุนัขหัวบวก 3 หัว
	อ.ธวัชบุรี (7 ตำบล)	สุนัขหัวบวก 11 หัว
	อ.ปทุมรัตต์ (2 ตำบล)	สุนัขหัวบวก 2 หัว
	อ.พนมไพร (3 ตำบล)	สุนัขหัวบวก 5 หัว
	อ.โพนทอง (3 ตำบล)	สุนัขหัวบวก 3 หัว
	อ.เมยวดี (1 ตำบล)	สุนัขหัวบวก 1 หัว
	อ.เมืองสรวง (2 ตำบล)	สุนัขหัวบวก 2 หัว
	อ.สุวรรณภูมิ (1 ตำบล)	สุนัขหัวบวก 1 หัว
	อ.เสลภูมิ (5 ตำบล)	สุนัขหัวบวก 7 หัว
	อ.หนองพอก (1 ตำบล)	สุนัขหัวบวก 1 หัว โค หัวบวก 1 หัว
	อ.อาจสามารถ (5 ตำบล)	สุนัขหัวบวก 7 หัว โค หัวบวก 2 หัว

หมายเหตุ : ที่มาข้อมูล www.thairabies.net ณ วันที่ 25 พ.ย.60



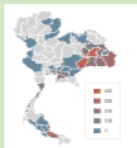
โรคพิษสุนัขบ้า.... เพชรฆาตใกล้ๆ ตัว

สถานการณ์โรคพิษสุนัขบ้า

↑ จำนวนผู้เสียชีวิต



◆ ผู้ที่เข้าซากที่พบผู้เสียชีวิต
ด้วยโรคพิษสุนัขบ้า
ได้แก่ อะอิงเกรา
สมุทรปราการ และชลบุรี



จังหวัดที่พบสัตว์
เป็นโรคพิษสุนัขบ้า
ปี 2560
พบทั่วประเทศไทย

❗ โรคพิษสุนัขบ้ายังคงเป็นปัญหาที่สำคัญ ทั้งแพร่โรคและก่อโรค
ในสัตว์ และทำให้เสียชีวิตในคน แต่โรคนี้สามารถป้องกันได้ด้วย
เข้ารับการฉีดวัคซีนป้องกันโรคพิษสุนัขบ้าภายหลังสัมผัสโรค

❗ ผู้เสียชีวิตส่วนใหญ่ไม่ได้รับการฉีดวัคซีนป้องกันโรคพิษสุนัขบ้า
ภายหลังสัมผัสโรค

❗ จำนวนผู้เสียชีวิตที่เพิ่มขึ้น เกิดจากความครอบคลุมของ
การฉีดวัคซีนป้องกันโรคพิษสุนัขบ้าในสุนัขในปี พ.ศ. 2558
ลดลงมากถึง 8 เท่า เมื่อเปรียบเทียบกับปี พ.ศ. 2557

❗ ปัจจัยของความสำเร็จในการกำจัดโรคพิษสุนัขบ้า
หน่วยงานภาคีเครือข่ายต้องร่วมกันให้ความครอบคลุมวัคซีนป้องกัน
โรคพิษสุนัขบ้าในสัตว์ และคนที่สัมผัสสัตว์สงสัยโรคพิษสุนัขบ้าทุกคน
ควรเข้าพบแพทย์เพื่อรับการฉีดวัคซีนหลังสัมผัสโรค
ในผู้เลี้ยงสัตว์ปฏิบัติตามกฎหมายตามพระราชบัญญัติ
ในการป้องกันควบคุมโรคพิษสุนัขบ้า

ตามพระปณิธาน
ศาสตราจารย์ ดร. สมเด็จพระเจ้าลูกเธอ
เจ้าฟ้าจุฬาภรณวลัยลักษณ์ อัครราชกุมารี

เป้าหมายเพื่อการกำจัดโรคพิษสุนัขบ้า
ให้หมดไปจากประเทศไทยภายในปี พ.ศ. 2562



"ความสำเร็จ...อยู่ไม่ไกล"

การทำงานอย่างเป็นทีม ของหน่วยงานภาคีเครือข่าย



1. รณรงค์การฉีดวัคซีนป้องกันโรคพิษสุนัขบ้า
ในสัตว์ได้ครอบคลุมมากกว่าร้อยละ 80

2. ติดตามผู้สัมผัสสัตว์สงสัยให้เข้ารับการฉีดวัคซีน
ป้องกันโรคพิษสุนัขบ้าให้ได้ทุกราย

3. ให้ความรู้ เพื่อเพิ่มความตระหนักแก่ประชาชน

4. กำหนดข้อบัญญัติโดยที่ประชาชนมีส่วนร่วม



ความร่วมมือ ร่วมใจ ของประชาชน

พบแพทย์ภายหลังถูกสัมผัสสัตว์สงสัย
โรคพิษสุนัขบ้าเพื่อเข้ารับการฉีดวัคซีน
ป้องกันโรคพิษสุนัขบ้าแม้เป็นแผล
เพียงเล็กน้อย

ผู้เลี้ยงสัตว์ต้องนำสุนัขและแมวไปรับ
การฉีดวัคซีนป้องกันโรคพิษสุนัขบ้า
เป็นประจำทุกปี

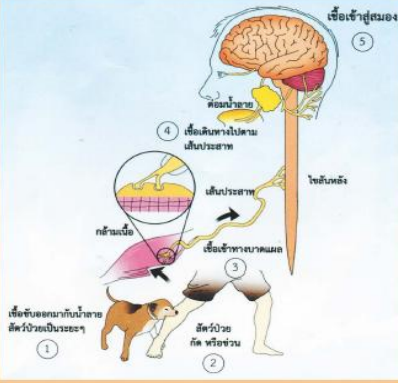


ผู้เลี้ยงสัตว์ต้องรู้กฎหมายเป็นประโยชน์
ต่อตนเอง

โรคพิษสุนัขบ้า

โรคพิษสุนัขบ้า หรือโรคกลัวน้ำ เกิดจากเชื้อไวรัสเรบีส เป็นได้ในสัตว์เลี้ยงลูกด้วยนมทุกชนิด เช่น ชะนี กระรอก กระแต โดยพบมากที่สุดในสุนัข และรองลงมาคือแมว

การติดต่อ



คนและสัตว์รับเชื้อโรคพิษสุนัขบ้าได้ เมื่อถูกสัตว์ที่เป็นโรคนี้กัดหรือข่วน โดยเชื้อจะอยู่ในน้ำลาย ถ้าเป็นสุนัขและแมว จะพบว่าเริ่มมีอาการพิษสุนัขบ้า ออกมากับน้ำลายตั้งแต่ก่อนแสดงอาการ 1-7 วัน

“โรคนี้ไม่มีทางรักษาให้หายได้” หากมีอาการแล้ว ตายทุกราย

อาการที่พบในคน

ส่วนใหญ่ระยะฟักตัวของโรค ตั้งแต่ 3 สัปดาห์ - 6 เดือน แต่บางรายมีระยะฟักตัวสั้นมากไม่ถึงสัปดาห์ หรืออาจนานเกิน 1 ปี อาการเริ่มแรกคือ เบื่ออาหาร เจ็บคอ มีไข้ อ่อนเพลีย มีอาการคันแสบบริเวณที่ถูกกัดแล้วลามไปส่วนอื่น กระสับกระส่าย กลั้วแสบ กลั้วแสบ ไม่ชอบเสียงดัง เพื่อเจ้อ กลืนลำบาก โดยเฉพาะของเหลว กลั้วน้ำ ปวดท้องน้อยและชาที่กล้ามเนื้อกระตุกแบบเป็นน้ำมือ หายใจไม่ออก เกร็ง อัมพาตหมดสติ และตายในที่สุด

อาการที่พบในสุนัข

ระยะฟักตัวของโรคหลังจากถูกกัดหรือข่วนจะอยู่ในช่วง 3 - 8 สัปดาห์ ไม่เกิน 6 เดือน และจะตายภายใน 10 วันหลังจากแสดงอาการ ซึ่งมีทั้งแบบดุร้าย และแบบซึม โดยแบ่งเป็น 3 ระยะ

ระยะแรก

สุนัขจะมีอารมณ์และนิสัยเปลี่ยนไปจากเดิม

ระยะตื่นเต้น

สุนัขเริ่มมีอาการทางประสาท กระวนกระวายตื่นเต้น หงุดหงิดไม่อยู่นิ่ง กัดแหวะสิ่งของไม่เลือก มีน้ำตาช่ยกอวกว้าง

ระยะอัมพาต

สุนัขมีอาการทางอัมพาต ลิ้นมีสีแดงคล้ำที่ห้อยออกมาปาก น้ำลายไหล ขย้อนอาหารคล้ายมีอะไรอยู่ในลำคอ ขาอ่อนเปลี้ย ทรงตัวไม่ไหว ล้มลง อัมพาตทั้งตัวอย่างรวดเร็วและตายในที่สุด

คำแนะนำสำหรับคนเลี้ยงสุนัข

- 1 นำสุนัขไปฉีดวัคซีนป้องกันโรคพิษสุนัขบ้าทุกปี (ปีแรกควรฉีด 2 ครั้ง)
- 2 ไม่ปล่อยสุนัขไปเล่นพ่วนในที่สาธารณะ ทุกครั้งที่นำสุนัขออกนอกบ้าน ต้องอยู่ในสายจูง
- 3 ไม่นำสุนัขไปปล่อย และต้องคุมกำเนิด ไม่ให้มีสุนัขมากเกินไป

หยุดปล่อยหมา หยุดปัญหาหมาจรจัด

ดาตา 5ข กั้นสุนัขกัด

- ข1 อย่าเหยยสุนัขให้โมโห
- ข2 อย่าเหยียบหาง หัว ตัว ขา หรือทำให้สุนัขตกใจ
- ข3 อย่าแยกสุนัขที่กำลังกัดกัน ด้วยมือเปล่า
- ข4 อย่าหยิบจานข้าวหรือเคลื่อนย้ายอาหารขณะสุนัขกำลังกินอาหาร
- ข5 อย่ายุ่งหรือเข้าไปใกล้สุนัขที่ไม่รู้จัก หรือไม่มีเจ้าของ

เมื่อถูกสุนัขหรือแมวกัด ข่วน ต้องทำดังนี้

- 1 ล้างแผลให้สะอาด ด้วยน้ำและสบู่หลายๆ ครั้ง ให้ถึงก้นแผล ล้างสบู่ออกให้หมด เช็ดแผลให้แห้ง ใส่ยารักษาแผลสด
- 2 จัดจำสัตว์ที่กัดให้ได้เพื่อสืบหาเจ้าของ/กักหมา-แมวไว้ดูอาการ 10 วัน สอบถามประวัติการฉีดวัคซีนป้องกันโรคพิษสุนัขบ้า
- 3 ไปหาหมอหรือเจ้าหน้าที่สาธารณสุข เพื่อรับการป้องกันที่ถูกต้อง

สุนัขกัด ต้องล้างแผล ใส่ยา กักหมา นามอ ฉีดวัคซีนต่อจนครบชุด

โรคพิษสุนัขบ้า

ป้องกันและหลีกเลี่ยง ลดความเสี่ยงจากการถูกสุนัขกัด

“ปีหนึ่งคนไทยถูกสุนัขกัด ไม่ต่ำกว่า 1 ล้านคน”

3 ใต้ ป้องกันโรคพิษสุนัขบ้า :

- ใต้ความรู้
- ใต้วัคซีน
- ใต้เมืองไทยปลอดภัยจากพิษสุนัขบ้า

สถานการณ์โรคพิษสุนัขบ้าในสัตว์ จังหวัดร้อยเอ็ด ปี 2560

ที่มาข้อมูล www.thairabies.net ณ วันที่ 25 พ.ย.60

วันที่รับตัวอย่าง	อำเภอ	ตำบล	หมู่บ้าน	ชนิดสัตว์	ผลตรวจ
30/10/2560	เมืองร้อยเอ็ด	ในเมือง		สุนัข	ผลบวก
16/10/2560	เมืองร้อยเอ็ด	ดงลาน	10	สุนัข	ผลบวก
4/10/2560	เมืองร้อยเอ็ด	เมืองทอง	5	สุนัข	ผลบวก
4/10/2560	เมืองร้อยเอ็ด	เหนือเมือง	23	สุนัข	ผลบวก
30/8/2560	เมืองร้อยเอ็ด	รอบเมือง	13	สุนัข	ผลบวก
29/8/2560	เมืองร้อยเอ็ด	โนนรัง	1	สุนัข	ผลบวก
29/8/2560	เมืองร้อยเอ็ด	รอบเมือง	17	สุนัข	ผลบวก
29/8/2560	เมืองร้อยเอ็ด	ในเมือง		สุนัข	ผลบวก
13/7/2560	เมืองร้อยเอ็ด	รอบเมือง	1	สุนัข	ผลบวก
5/7/2560	เมืองร้อยเอ็ด	หนองแก้ว	9	สุนัข	ผลบวก
22/6/2560	เมืองร้อยเอ็ด	ในเมือง		สุนัข	ผลบวก
24/5/2560	เมืองร้อยเอ็ด	สี่แก้ว	11	สุนัข	ผลบวก
11/4/2560	เมืองร้อยเอ็ด	รอบเมือง	12	สุนัข	ผลบวก
28/3/2560	เมืองร้อยเอ็ด	หนองแวง	11	สุนัข	ผลบวก
13/3/2560	เมืองร้อยเอ็ด	เมืองทอง	3	สุนัข	ผลบวก
13/3/2560	เมืองร้อยเอ็ด	รอบเมือง	4	สุนัข	ผลบวก
28/2/2560	เมืองร้อยเอ็ด	รอบเมือง	16	สุนัข	ผลบวก
15/2/2560	เมืองร้อยเอ็ด	โนนตาล	1	สุนัข	ผลบวก
15/2/2560	เมืองร้อยเอ็ด	ขอนแก่น	12	สุนัข	ผลบวก
6/2/2560	เมืองร้อยเอ็ด	ขอนแก่น	11	สุนัข	ผลบวก
4/1/2560	เมืองร้อยเอ็ด	ปอภาร (ปอพาน)	5	สุนัข	ผลบวก
3/11/2560	อาจสามารถ	บ้านคู	5	โค	ผลบวก
19/10/2560	อาจสามารถ	หนองหมื่นถ่าน	3	สุนัข	ผลบวก
4/10/2560	อาจสามารถ	หนองขาม	10	สุนัข	ผลบวก
11/8/2560	อาจสามารถ	หนองหมื่นถ่าน	5	สุนัข	ผลบวก
4/8/2560	อาจสามารถ	หนองขาม	11	โค	ผลบวก
24/7/2560	อาจสามารถ	หนองขาม	2	สุนัข	ผลบวก
18/7/2560	อาจสามารถ	หนองม	12	สุนัข	ผลบวก
17/7/2560	อาจสามารถ	หนองม	12	สุนัข	ผลบวก
20/2/2560	อาจสามารถ	ชีเหล็ก	2	สุนัข	ผลบวก
25/10/2560	เขียงขวัญ	พระเจ้า	1	สุนัข	ผลบวก
13/3/2560	เขียงขวัญ	บ้านเขื่อง	6	สุนัข	ผลบวก
28/2/2560	เขียงขวัญ	บ้านเขื่อง	12	สุนัข	ผลบวก
15/2/2560	เขียงขวัญ	เขียงขวัญ	1	สุนัข	ผลบวก
7/2/2560	เขียงขวัญ	พระธาตุ	4	สุนัข	ผลบวก
6/2/2560	เขียงขวัญ	บ้านเขื่อง	8	สุนัข	ผลบวก
5/10/2560	พนมไพร	พนมไพร	3	สุนัข	ผลบวก

วันที่รับตัวอย่าง	อำเภอ	ตำบล	หมู่บ้าน	ชนิดสัตว์	ผลตรวจ
21/7/2560	พนมไพร	นานวล	5	สุนัข	ผลบวก
21/7/2560	พนมไพร	โพธิ์ใหญ่	14	สุนัข	ผลบวก
28/6/2560	พนมไพร	พนมไพร	12	สุนัข	ผลบวก
6/6/2560	พนมไพร	โพธิ์ใหญ่	6	สุนัข	ผลบวก
9/11/2560	ธวัชบุรี	ไพศาล	6	สุนัข	ผลบวก
22/8/2560	ธวัชบุรี	อุ่มเม้า	6	สุนัข	ผลบวก
22/8/2560	ธวัชบุรี	อุ่มเม้า	1	สุนัข	ผลบวก
4/8/2560	ธวัชบุรี	หนองไผ่	10	สุนัข	ผลบวก
22/6/2560	ธวัชบุรี	ธวัชบุรี	4	สุนัข	ผลบวก
18/4/2560	ธวัชบุรี	นิเวศน์	6	สุนัข	ผลบวก
17/3/2560	ธวัชบุรี	ไพศาล	7	สุนัข	ผลบวก
26/2/2560	ธวัชบุรี	มะฮี	9	สุนัข	ผลบวก
9/2/2560	ธวัชบุรี	หนองไผ่	8	สุนัข	ผลบวก
2/2/2560	ธวัชบุรี	หนองพอก	8	สุนัข	ผลบวก
31/1/2560	ธวัชบุรี	หนองพอก	3	สุนัข	ผลบวก
7/11/2560	ทุ่งเขาหลวง	เทอดไทย	1	สุนัข	ผลบวก
13/7/2560	ทุ่งเขาหลวง	มะบ้า	3	สุนัข	ผลบวก
5/7/2560	ทุ่งเขาหลวง	บึงงาม	7	สุนัข	ผลบวก
7/11/2560	โพนทอง	แวง	1	สุนัข	ผลบวก
27/10/2560	โพนทอง	นาอุดม	17	สุนัข	ผลบวก
14/2/2560	โพนทอง	โพธิ์ศรีสว่าง	9	สุนัข	ผลบวก
13/11/2560	เสลภูมิ	นาแซง	5	สุนัข	ผลบวก
2/11/2560	เสลภูมิ	นาเมือง	4	สุนัข	ผลบวก
30/8/2560	เสลภูมิ	เหล่าน้อย	1	สุนัข	ผลบวก
30/8/2560	เสลภูมิ	เกาะแก้ว	9	สุนัข	ผลบวก
11/8/2560	เสลภูมิ	เหล่าน้อย	1	สุนัข	ผลบวก
28/6/2560	เสลภูมิ	ขวัญเมือง	1	สุนัข	ผลบวก
28/3/2560	เสลภูมิ	เกาะแก้ว	9	สุนัข	ผลบวก
16/5/2560	หนองพอก	หนองพอก	1	โค	ผลบวก
18/4/2560	หนองพอก	หนองพอก	2	สุนัข	ผลบวก
26/4/2560	จตุรพักตรพิมาน	ลิ้นฟ้า	2	สุนัข	ผลบวก
19/4/2560	จตุรพักตรพิมาน	คูน้อย	9	สุนัข	ผลบวก
16/8/2560	ปทุมรัตต์	ดอกกล้า	6	สุนัข	ผลบวก
26/7/2560	ปทุมรัตต์	โนนสง่า	2	สุนัข	ผลบวก
9/11/2560	เมืองสรวง	คูเมือง	7	สุนัข	ผลบวก
29/8/2560	เมืองสรวง	เมืองสรวง	6	สุนัข	ผลบวก
29/8/2560	เมยวดี	ชุมพร	1	สุนัข	ผลบวก
20/3/2560	จิงหาร	ม่วงลาด	6	สุนัข	ผลบวก
25/1/2560	สุวรรณภูมิ	นาใหญ่	10	สุนัข	ผลบวก