



สรุปรายงานการเฝ้าระวังทางระบาดวิทยา ประจำเดือนตุลาคม 2560



1. การส่งรายงาน 506

ตั้งแต่ 26 กันยายน ถึง 28 ตุลาคม 2560 สำนักงานสาธารณสุขจังหวัดร้อยเอ็ด ได้รับรายงานโรคที่เฝ้าระวังทางระบาดวิทยา จากบัตรรายงาน 506 จำนวน 4,592 บัตร โดยได้รับบัตรรายงานจากโรงพยาบาลส่งเสริมสุขภาพตำบล 208 แห่ง (939 บัตร) และจากโรงพยาบาลทุกแห่ง (3,653 บัตร)

ความทันเวลาในการส่งบัตรรายงาน 506 พบว่า ในภาพรวมโรงพยาบาลส่งเสริมสุขภาพตำบล มีการส่งรายงานทันเวลา ร้อยละ 94.46 สำหรับโรงพยาบาลชุมชนและโรงพยาบาลทั่วไป มีความทันเวลาในการรายงาน ร้อยละ 98.03

ความทันเวลาในการส่งรายงานในเดือนนี้

- สสอ. มีความทันเวลาในการส่งรายงานได้ตามเกณฑ์ (มากกว่า ร้อยละ 80) จำนวน 18 แห่ง
- สสอ. มีความทันเวลาในการส่งรายงาน **ไม่ได้ตามเกณฑ์** (น้อยกว่า ร้อยละ 80) จำนวน 2 แห่ง คือ สสอ.หนองฮี และ สสอ.เมืองร้อยเอ็ด
- รพ. มีความทันเวลาในการส่งรายงานได้ตามเกณฑ์ (มากกว่า ร้อยละ 80) จำนวน 19 แห่ง
- รพ. มีความทันเวลาในการส่งรายงาน **ไม่ได้ตามเกณฑ์** (น้อยกว่า ร้อยละ 80) จำนวน 1 แห่ง

คือ รพ.หนองฮี

2. สถานการณ์โรคเฝ้าระวังปี 2560 (ตั้งแต่ 1 มกราคม – 28 ตุลาคม 2560)

โรคที่มีรายงานผู้ป่วยสูงสุด 5 อันดับแรก ตั้งแต่ต้นปี คือ อุจจาระร่วง รองลงมา คือ ปอดบวม ไข้ไม่ทราบสาเหตุ อาหารเป็นพิษ และ ตาแดง

โรคที่มีรายงานผู้ป่วยสูงสุด 5 อันดับแรก **เดือน ตุลาคม 2560** คือ อุจจาระร่วง รองลงมา คือ ปอดบวม ไข้ไม่ทราบสาเหตุ อาหารเป็นพิษ และ ตาแดง

ตารางที่ 1 จำนวนและอัตราป่วยด้วยโรคเฝ้าระวังทางระบาดวิทยา 10 อันดับแรก จ.ร้อยเอ็ด ปี 2560

โรค	ปี 2560										รวม (ราย)	อัตราป่วย (ต่อแสน)
	ม.ค.	ก.พ.	มี.ค.	เม.ย.	พ.ค.	มิ.ย.	ก.ค.	ส.ค.	ก.ย.	ต.ค.		
1. อุจจาระร่วง	2,515	2,246	2,300	2,222	2,226	2,297	2,206	2,179	1,923	1,546	21,660	1655.24
2. ปอดบวม	504	587	632	423	471	684	662	782	831	722	6,298	481.29
3. ไข้ไม่ทราบสาเหตุ	330	389	425	419	476	824	832	808	795	465	5,763	440.40
4.อาหารเป็นพิษ	517	481	575	447	462	418	467	417	396	281	4,461	340.91
5. ตาแดง	232	247	256	228	225	209	230	228	200	154	2,209	168.81
6. มือเท้าปาก	64	108	176	66	56	191	191	146	100	80	1,178	90.02
7 ไข้หวัดใหญ่	21	42	27	13	29	91	240	273	268	126	1,130	86.35
8. สุกใส	89	148	287	154	64	64	47	59	36	25	973	74.36
9. ไข้เลือดออก	16	9	10	24	47	186	140	115	43	9	599	45.78
10 สครับไทฟัส	7	7	9	4	14	50	38	22	42	31	224	17.12

ตารางที่ 2 จำนวนและร้อยละสถานบริการที่ส่งบัตรรายงาน 506 และความทันเวลา รายอำเภอ
ระหว่างวันที่ 26 กันยายน 2560 - 28 ตุลาคม 2560

อำเภอ	จำนวนครั้งที่ส่งรายงาน (ครั้ง)	จำนวน รพ.สต.ที่ส่งรายงาน 506 /รพ.สต.ทั้งหมด	จำนวนบัตรทันเวลา / บัตรทั้งหมด	ทันเวลา ร้อยละ	โรงพยาบาล	จำนวนบัตรทันเวลา / บัตรทั้งหมด	ทันเวลา ร้อยละ
1. เมือง	28	15 / 18	50 / 63	79.37	1. ร้อยเอ็ด	907 / 918	98.80
2.เกษตรวิสัย	21	12 / 15	106 / 122	86.89	2.เกษตรวิสัย	294 / 314	93.63
3. ปทุมรัตน์	19	12 / 12	35 / 35	100.00	3. ปทุมรัตน์	94 / 94	100.00
4.จตุรพักตร ๗	10	9 / 12	24 / 24	100.00	4.จตุรพักตร ๗	217 / 234	92.74
5. ธวัชบุรี	24	10 / 11	48 / 48	100.00	5. ธวัชบุรี	79 / 80	98.75
6. พนมไพร	27	14 / 15	63 / 63	100.00	6. พนมไพร	105 / 105	100.00
7. โพนทอง	25	21 / 21	52 / 53	98.11	7. โพนทอง	537 / 537	100.00
8. โพธิ์ชัย	12	9 / 9	24 / 25	96.00	8. โพธิ์ชัย	35 / 37	94.59
9. หนองพอก	20	11 / 12	42 / 47	89.36	9. หนองพอก	74 / 74	100.00
10.เสลภูมิ	15	24 / 25	178 / 184	96.74	10.เสลภูมิ	151 / 151	100.00
11.สุวรรณภูมิ	10	15 / 17	110 / 110	100.00	11.สุวรรณภูมิ	220 / 227	96.92
12. เมืองสรวง	9	2 / 5	5 / 5	100.00	12. เมืองสรวง	87 / 87	100.00
13. โพนทราย	13	5 / 5	6 / 6	100.00	13. โพนทราย	35 / 35	100.00
14. อาจสามารถ	26	13 / 13	31 / 34	91.18	14. อาจสามารถ	118 / 119	99.16
15. เมยวดี	5	5 / 5	15 / 15	100.00	15. เมยวดี	157 / 157	100.00
16. ศรีสมเด็จ	19	7 / 7	28 / 29	96.55	16. ศรีสมเด็จ	77 / 77	100.00
17. จัंहาร	18	10 / 10	36 / 36	100.00	17. จัंहาร	133 / 133	100.00
18. เขียงขวัญ	11	7 / 7	20 / 23	86.96	18. เขียงขวัญ	23 / 25	92.00
19. หนองฮี	7	6 / 7	8 / 11	72.73	19. หนองฮี	9 / 16	56.25
20. ทุ้งเขาหลวง	15	3 / 5	6 / 6	100.00	20. ทุ้งเขาหลวง	69 / 69	100.00
					21. จุรีเวช	160 / 164	97.56
					22 ร้อยเอ็ดธนบุรี	0 / 0	0.00
รวม		208 / 229	887 / 939	94.46		3581 / 3653	98.03

รพ.สต. ที่ไม่มีการส่งรายงาน 506 ในเดือนนี้ 15 แห่ง ดังนี้

- อ.เมืองร้อยเอ็ด 3 แห่ง คือ รพ.สต.บ้านซึ้ง รพ.สต.บ้านคานหัก และ รพ.สต.โนนสว่าง
- อ.เมืองสรวง 3 แห่ง คือ รพ.สต.บ้านผำ
รพ.สต.บ้านข่อย และ รพ.สต.สูงยาง (ไม่ส่งรายงาน 2 เดือน ติดต่อกัน)
- อ.จตุรพักตรพิมาน 3 แห่ง คือ รพ.สต.ป่าสังข์ รพ.สต.ลิ้นฟ้า และ
รพ.สต.น้ำใส (ไม่ส่งรายงาน 5 เดือน ติดต่อกัน)
- อ.สุวรรณภูมิ 2 แห่ง คือ รพ.สต.บ้านป่ายางชุม และ รพ.สต.บ้านสระโพนทอง
- อ.หนองพอก 1 แห่ง คือ รพ.สต.หนองหว้า - อ.ธวัชบุรี 1 แห่ง คือ รพ.สต.บ้านปรังค์กู๋
- อ.พนมไพร 1 แห่ง คือ รพ.สต.บ้านค้อใหญ่
- อ.หนองฮี 1 แห่ง คือ รพ.สต.หนองไสล (ไม่ส่งรายงาน 3 เดือน ติดต่อกัน)

* รพ.สต. ส่ง zero report เดือนนี้ 6 แห่ง คือ

- อ.เสลภูมิ 1 แห่ง คือ รพ.สต.ห้วยสามัคคี
- อ.เกษตรวิสัย 3 แห่ง คือ รพ.สต.ดงมัน แจ่มอารมณ์ และ รพ.สต.อุ่มเม่า
- อ.ทุ้งเขาหลวง 2 แห่ง คือ รพ.สต.บ้านหวายหลิม และ รพ.สต.เหล่า

3. สถานการณ์โรคที่สำคัญในเดือนตุลาคม 2560

3.1 สถานการณ์โรคไข้เลือดออก

สถานการณ์ประเทศไทย

สถานการณ์ไข้เลือดออก ประเทศไทย ปี2560 ณ วันที่ 25 ตุลาคม 2560 มีรายงานผู้ป่วย 43,120 ราย เสียชีวิต 56 ราย อัตราป่วย 65.91 ต่อประชากรแสนคน อัตราป่วยตายน้อยกว่าปี 2559 ร้อยละ 15.21 ภาคใต้ มีอัตราป่วยสูงสุด รองลงมา คือ ภาคเหนือ ภาคกลาง และ ภาคตะวันออกเฉียงเหนือ

จังหวัดที่มีอัตราป่วยสูงสุด 5 อันดับแรก คือ สงขลา เพชรบุรี ตาก พัทลุง และ ภูเก็ต

สถานการณ์โรคไข้เลือดออกประเทศไทย ปี 2560

ข้อมูล ณ วันที่ 25 ตุลาคม 2560

จำนวนผู้ป่วยสะสม	43,120	ราย
จำนวนผู้ป่วยเสียชีวิต	56	ราย
อัตราป่วย	65.91	ต่อประชากรแสนคน
อัตราป่วยตาย ร้อยละ	0.13	

ภาค34	ผู้ป่วย (ราย)	ผู้ป่วยตาย (ราย)	อัตราป่วย ต่อแสน	อัตราป่วยตาย ร้อยละ
เหนือ	8,608	13	70.03	0.15
ตะวันออกเฉียงเหนือ	8,722	3	39.86	0.03
กลาง	14,859	14	67.53	0.09
ใต้	10,931	26	118.18	0.24
รวมทั้งประเทศ	43,120	56	65.91	0.13

ที่มา : รายงาน 506 สำนักระบาดวิทยา

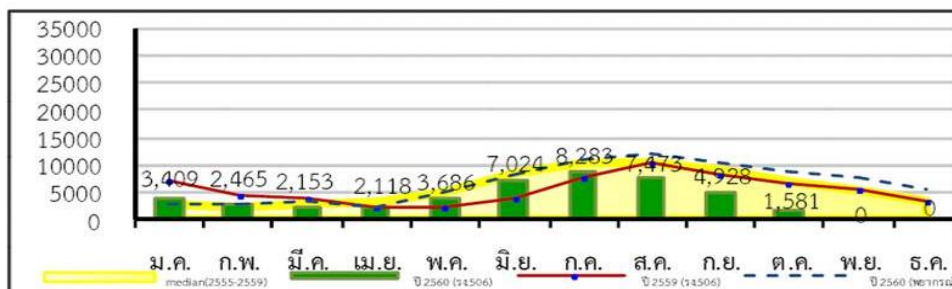
สถานการณ์โรคไข้เลือดออกประเทศไทย ปี 2560

สัปดาห์ที่ 43 ข้อมูล ณ วันที่ 25 ตุลาคม 2560

	2560	2559	2558	2557	2556	2555
ป่วย (ราย)	43,120	50,856	106,121	33,346	144,613	57,793
ตาย (ราย)	56	44	98	27	126	52
อัตราป่วยต่อแสน	65.91	77.73	162.95	51.34	225.69	89.93
อัตราป่วยตาย(%)	0.13	0.09	0.09	0.08	0.09	0.09

ณ ช่วงเวลาเดียวกัน ปี 2560 มีรายงานผู้ป่วยน้อยกว่าปี 2559 ร้อยละ 15.21 (0.84 เท่า) เพิ่มขึ้นจากสัปดาห์ที่ผ่านมา 1,085 ราย

แผนภูมิที่ 1 จำนวนผู้ป่วยโรคไข้เลือดออกสะสมจำแนกรายเดือน ปี 2560



ที่มา : ระบบรายงานการเฝ้าระวังโรค 506 สำนักระบาดวิทยา กรมควบคุมโรค

สถานการณ์เครือข่ายบริการเขตสุขภาพที่ 7

สถานการณ์โรคไข้เลือดออกเขตสุขภาพที่ 7 ปี 2559

ข้อมูล ณ วันที่ 25 ตุลาคม 2560

จำนวนผู้ป่วยสะสม	1,986	ราย
จำนวนผู้ป่วยเสียชีวิต	0	ราย
อัตราป่วย	39.35	ต่อประชากรแสนคน
อัตราป่วยตาย ร้อยละ	0.00	

จังหวัด	ผู้ป่วย (ราย)	ผู้ป่วยตาย (ราย)	อัตราป่วย ต่อแสน	อัตราป่วยตาย ร้อยละ	Rank ระดับประเทศ
ขอนแก่น	404	0	22.52	0.00	68
มหาสารคาม	404	0	41.97	0.00	48
ร้อยเอ็ด	599	0	45.78	0.00	46
กาฬสินธุ์	579	0	57.78	0.00	34
ภาพรวมเขต	1,986	0	39.35	0.00	11

ที่มา : รายงาน 506 สำนักระบาดวิทยา

สถานการณ์โรคไข้เลือดออก จ.ร้อยเอ็ด (ณ วันที่ 28 ตุลาคม 2560)

ตั้งแต่วันที่ 1 มกราคม - 28 ตุลาคม 2560 มีรายงานผู้ป่วย 599 ราย ไม่มีผู้เสียชีวิต อัตราป่วย 45.78 ต่อประชากรแสนคน (DHF 219 ราย DF 377 ราย และ DSS 3 ราย) จำนวนผู้ป่วยน้อยกว่าค่ามัธยฐาน 5 ปี และน้อยกว่า ปี 2559 ในเวลาเดียวกัน

อัตราป่วยอยู่ลำดับที่ 46 ของประเทศ ลำดับที่ 7 ของภาคตะวันออกเฉียงเหนือ ลำดับที่ 2 ของเขตสุขภาพที่ 7

สถานการณ์โรคไข้เลือดออกจังหวัดร้อยเอ็ด ปี 2560

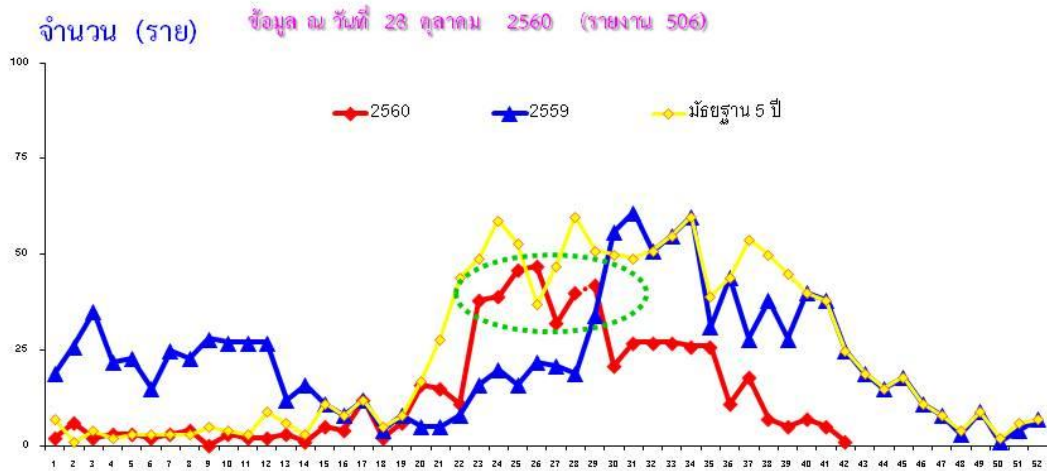
ข้อมูล ณ วันที่ 28 ตุลาคม 2560 (รายงาน 506)

* จำนวนผู้ป่วย	599	ราย
* เสียชีวิต	0	ราย
* อัตราป่วย	45.78	ต่อประชากรแสนคน
* อัตราป่วยตายร้อยละ	0.00	



อัตราป่วยอยู่ในอันดับที่ 46 ของประเทศ ลำดับที่ 7 ภาคตะวันออกเฉียงเหนือ

จำนวนผู้ป่วยโรคไข้เลือดออก จำแนกตามสัปดาห์ ปี 2560
เปรียบเทียบกับปี 2559 และ มัธยฐาน 5 ปี จ.ร้อยเอ็ด



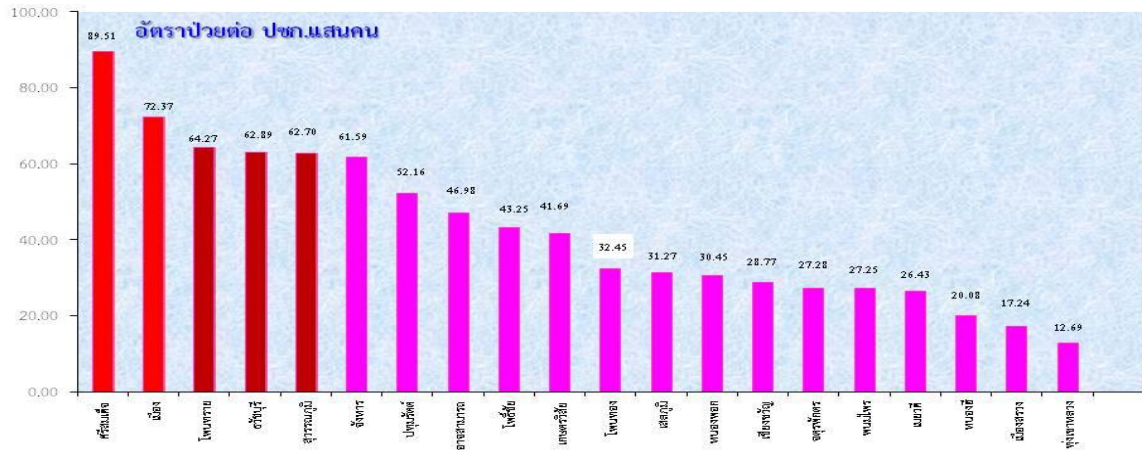
จำนวนผู้ป่วยรายสัปดาห์ปี 2560 เริ่มมีแนวโน้มเพิ่มสูงมากขึ้นในช่วงสัปดาห์ที่ 23 - 29 และเริ่มลดลงในสัปดาห์ที่ 31 เป็นต้นมา

อัตราป่วยโรคไข้เลือดออก จำแนกตามกลุ่มอายุ จ.ร้อยเอ็ด ปี 2560
(1 มค. - 28 ต.ค. 60)

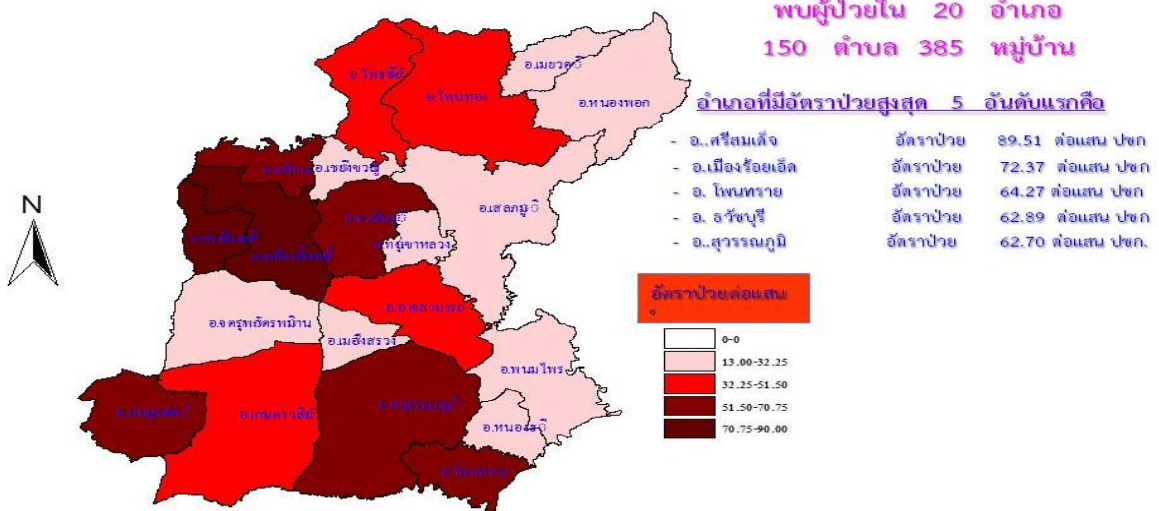


อายุต่ำสุด 6 เดือน สูงสุด 85 ปี เพศชาย : หญิง 1.11 : 1

อัตราป่วยไข้เลือดออก จำแนกรายอำเภอ จ.ร้อยเอ็ด ปี 2560
(ตั้งแต่ 1 มกราคม - 28 ตุลาคม 2560)



พื้นที่การระบาดของโรคไข้เลือดออกรายอำเภอ ปี 2560
ตั้งแต่ 1 มกราคม - 28 ตุลาคม 2560 (รายงาน 506)



อัตราป่วยโรคไข้เลือดออก รายตำบล 10 อันดับแรก จังหวัดร้อยเอ็ด
เปรียบเทียบอัตราป่วยตั้งแต่ต้นปี และ ในช่วง 4 สัปดาห์ที่ผ่านมา

อัตราป่วยสะสมโรคไข้เลือดออกรายตำบล 10 อันดับแรก ตั้งแต่ต้นปี ตั้งแต่วันที่ 1 มกราคม - 28 ตุลาคม 2560					อัตราป่วยไข้เลือดออกรายตำบล 10 อันดับแรก ในช่วง 4 สัปดาห์ที่ผ่านมา ตั้งแต่วันที่ 1 ตุลาคม - 28 ตุลาคม 2560				
ลำดับ	ตำบล	อำเภอ	อัตราป่วย*	จำนวนผู้ป่วย	ลำดับ	ตำบล	อำเภอ	อัตราป่วย*	จำนวนผู้ป่วย
1	บ้านฝาง	เกษตรวิสัย	354.5	22	1	ราชธานี	ธวัชบุรี	27.46	1
2	ป่าฝาง	จังหาร	204.42	11	2	ยางใหญ่	จังหาร	23.83	1
3	อุ่มเม้า	ธวัชบุรี	198.7	15	3	พระเจ้า	เข็ญชัยภูมิ	21.22	1
4	โพนเมือง	อาจสามารถ	195.84	18	4	โคกสว่าง	พนมไพร	20.42	1
5	ทุ่งหลวง	สุวรรณภูมิ	188.89	15	5	ผักแว่น	จังหาร	19.84	1
6	หนองใหญ่	ศรีสมเด็จ	179.17	7	6	คู่น้อย	จตุรพักตรฯ	14.96	1
7	ทุ่งศรีเมือง	สุวรรณภูมิ	177.38	13	7	โนนสวรรค์	ปทุมรัตน์	14.52	1
8	โนนตาล	เมือง	157.02	8	8	เกาะแก้ว	เสลภูมิ	13.17	1
9	หัวหินลาด	สุวรรณภูมิ	145.35	8	9	นางาม	เสลภูมิ	12.35	1
10	แคนใหญ่	เมือง	139.28	6	10	หินกอง	สุวรรณภูมิ	10.76	1

ตารางที่ 3 จำนวนผู้ป่วยโรคไข้เลือดออก รายอำเภอ จำแนกรายสัปดาห์ จังหวัดร้อยเอ็ด ปี 2560

อำเภอ	รวม สัปดาห์ที่ 1 - 43 (1 ม.ค.-28 ต.ค.60)	สัปดาห์ที่พบผู้ป่วย				
		Wk 40-43	Wk 40	Wk 41	Wk 42	Wk 43
		1 ต.ค - 28 ต.ค.	1 - 7 ต.ค.	8 - 14 ต.ค.	15 - 21 ต.ค.	22 - 28 ต.ค.
เมือง	113	0	0	0	0	0
เกษตรวิสัย	41	0	0	0	0	0
ปทุมรัตต์	28	1	0	0	1	0
จตุรพักตร ำ	22	2	0	2	0	0
ธวัชบุรี	43	1	1	0	0	0
พนมไพร	20	1	1	0	0	0
โพนทอง	35	0	0	0	0	0
โพธิ์ชัย	25	0	0	0	0	0
หนองพอก	20	2	2	0	0	0
เสลภูมิ	38	2	1	1	0	0
สุวรรณภูมิ	73	1	1	0	0	0
เมืองสรวง	4	0	0	0	0	0
โพนทราย	18	0	0	0	0	0
อาจสามารถ	35	0	0	0	0	0
เมยวดี	6	0	0	0	0	0
ศรีสมเด็จ	33	0	0	0	0	0
จังหาร	29	2	0	2	0	0
เชียงขวัญ	8	1	1	0	0	0
หนองฮี	5	0	0	0	0	0
ทุ่งเขาหลวง	3	0	0	0	0	0
รวมทั้งหมด	599	13	7	5	1	0

หมายเหตุ : จำนวนผู้ป่วยสัปดาห์สุดท้าย ยังได้รับรายงานไม่ครบถ้วน อาจมีการเปลี่ยนแปลงได้

ในช่วง 4 สัปดาห์ล่าสุด (ระหว่างวันที่ 1 ตุลาคม - 28 ตุลาคม 2560) พบผู้ป่วย 13 ราย จาก 9 อำเภอ 13 ตำบล 13 หมู่บ้าน

ตารางที่ 4 จำนวนผู้ป่วยและอัตราป่วยไข้เลือดออก รายอำเภอ จำแนกรายเดือน จ.ร้อยเอ็ด ปี 2560

อำเภอ	เดือน											รวม	อัตราป่วย (ต่อแสน)	
	ม.ค.	ก.พ.	มี.ค.	เม.ย.	พ.ค.	มิ.ย.	ก.ค.	ส.ค.	ก.ย.	ต.ค.	พ.ย.			ธ.ค.
เมือง	8	4	2	4	9	32	29	16	9	0			113	72.37
-ในเขตเทศบาล	3	0	1	1	0	6	7	7	2	0			27	78.14
-นอกเขต	5	4	1	3	9	26	22	9	7	0			86	70.74
เกษตรวิสัย	3	3	0	1	5	3	12	14	0	0			41	41.69
ปทุมรัตน์	0	0	0	1	6	7	6	6	1	1			28	52.16
จตุรพักตรพิมาน	0	0	0	2	3	2	7	4	2	2			22	27.28
ธวัชบุรี	0	0	0	3	5	22	10	1	2	0			43	62.89
พนมไพร	0	0	1	3	1	9	2	2	1	1			20	27.25
โพนทอง	1	0	0	0	0	13	8	13	0	0			35	32.45
โพธิ์ชัย	2	0	1	0	0	4	5	11	2	0			25	43.25
หนองพอก	0	0	0	0	2	4	6	4	4	0			20	30.45
เสลภูมิ	0	0	1	1	7	13	7	3	4	2			38	31.27
สุวรรณภูมิ	0	0	3	0	1	24	11	22	12	0			73	62.70
เมืองสรวง	0	0	0	0	0	2	2	0	0	0			4	17.24
โพนทราย	0	0	2	5	1	2	4	4	0	0			18	64.27
อาจสามารถ	2	0	0	1	3	16	4	6	3	0			35	46.98
เมยวดี	0	0	0	1	2	2	0	0	1	0			6	26.43
ศรีสมเด็จ	0	0	0	0	0	11	18	2	2	0			33	89.51
จังหาร	0	2	0	1	1	15	5	3	0	2			29	61.59
เสิงสาง	0	0	0	0	1	1	2	3	0	1			8	28.77
หนองฮี	0	0	0	1	0	4	0	0	0	0			5	20.08
ทุ่งเขาหลวง	0	0	0	0	0	0	2	1	0	0			3	12.69
รวมทั้งหมด	16	9	10	24	47	186	140	115	43	9			599	45.78

ข้อมูล ณ วันที่ 28 ตุลาคม 2560 (จากรายงาน 506)

ตารางที่ 5 จำนวนผู้ป่วยและอัตราป่วยไข้เลือดออก ปี 2560 มกราคม - ตุลาคม 2560
เมื่อเทียบกับค่ามัธยฐาน 5 ปี ในช่วงเดียวกัน

ลำดับ	อำเภอ	จำนวนผู้ป่วย มัธยฐาน 5 ปี 1 ม.ค. - 31 ต.ค.	อัตราป่วย มัธยฐาน	จำนวนผู้ป่วย ปี 2560 1 ม.ค - 28 ต.ค.60	อัตราป่วย ปี 2560	เพิ่ม / ลด เมื่อเทียบกับมัธยฐาน (ร้อยละ)
1	เมือง	229	146.67	113	72.37	ลดลง ร้อยละ 50.66
2	เกษตรวิสัย	112	113.88	41	41.69	ลดลง ร้อยละ 63.39
3	ปทุมรัตน์	39	72.65	28	52.16	ลดลง ร้อยละ 28.21
4	จตุรพักตร พิมาน	85	105.41	22	27.28	ลดลง ร้อยละ 74.12
5	ธวัชบุรี	73	106.77	43	62.89	ลดลง ร้อยละ 41.10
6	พนมไพร	37	50.41	20	27.25	ลดลง ร้อยละ 45.95
7	โพนทอง	94	87.14	35	32.45	ลดลง ร้อยละ 62.77
8	โพธิ์ชัย	36	62.28	25	43.25	ลดลง ร้อยละ 30.56
9	หนองพอก	21	31.97	20	30.45	ลดลง ร้อยละ 4.76
10	เสลภูมิ	70	57.61	38	31.27	ลดลง ร้อยละ 45.71
11	สุวรรณภูมิ	100	85.89	73	62.70	ลดลง ร้อยละ 27.00
12	เมืองสรวง	6	25.87	4	17.24	ลดลง ร้อยละ 33.33
13	โพนทราย	15	53.56	18	64.27	เพิ่มขึ้นร้อยละ 20.0
14	อาจสามารถ	32	42.95	35	46.98	เพิ่มขึ้นร้อยละ 9.37
15	เมยวดี	19	83.69	6	26.43	ลดลง ร้อยละ 68.42
16	ศรีสมเด็จ	32	86.79	33	89.51	เพิ่มขึ้นร้อยละ 3.13
17	จังหาร	33	70.09	29	61.59	ลดลง ร้อยละ 12.12
18	เชียงขวัญ	20	71.94	8	28.77	ลดลง ร้อยละ 60.00
19	หนองฮี	10	40.15	5	20.08	ลดลง ร้อยละ 50.00
20	ทุ่งเขาหลวง	10	42.30	3	12.69	ลดลง ร้อยละ 70.00
	รวม	1,073	82.00	599	45.78	ลดลง ร้อยละ 44.18

3.2 โรคมือ เท้า ปาก (Hand Foot Mouth Disease)

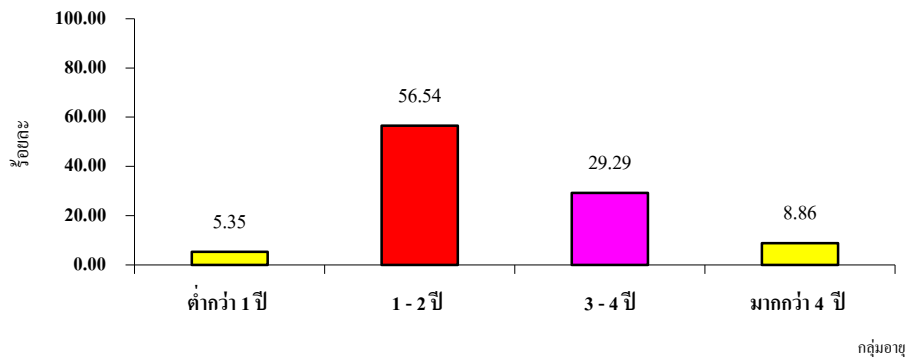
สถานการณ์ของจังหวัดร้อยเอ็ด ตั้งแต่ 1 มกราคม 2560 - 28 ตุลาคม 2560 มีรายงานผู้ป่วยโรคมือเท้าปาก จำนวน 1,178 ราย อัตราป่วย 90.02 ต่อประชากรแสนคน เสียชีวิต 1 ราย (อ.เกษตรวิสัย) อัตราป่วยตาย ร้อยละ 0.08 จำนวนผู้ป่วยในปีนี้เพิ่มสูงขึ้นตั้งแต่ต้นปี พบผู้ป่วยสูงสุดในช่วงเดือนมีนาคม และ เดือนมิถุนายน - กันยายน สำหรับในเดือนสิงหาคม ถึงตุลาคม จำนวนผู้ป่วยเริ่มลดลง แต่ยังคงมากกว่าค่ามัธยฐาน 5 ปี



รูปที่ 1 จำนวนผู้ป่วยโรคมือ เท้าและปาก จำแนกรายเดือน ปี 2560 เปรียบเทียบ ปี 2559 และ ค่ามัธยฐานย้อนหลัง 5 ปี (พ.ศ. 2555 - 2559)

กลุ่มอายุ ที่พบผู้ป่วยสูงสุด คือ อายุ 1 - 2 ปี (ร้อยละ 56.54) รองลงมา คือ อายุ 3 - 4 ปี (ร้อยละ 29.29) และมากกว่า 4 ปี (ร้อยละ 8.83)

สำหรับรายที่เสียชีวิต ในเดือนมิถุนายน เด็ก อายุ 1 ปี มีภาวะแทรกซ้อน คือ ปวดบวมน้ำ (Pulmonary edema) จากการเก็บตัวอย่าง Throat Swab และ Rectal Swab ตรวจพบเชื้อ Enterovirus 71



รูปที่ 2 ร้อยละผู้ป่วยโรคมือเท้าปาก จำแนกตามกลุ่มอายุ จ.ร้อยเอ็ด ปี 2560

สำหรับในเดือนตุลาคม 2560 พบผู้ป่วย 80 ราย จาก 13 อำเภอ อำเภอที่มีรายงานผู้ป่วยสูงสุด คือ อ.เสลภูมิ 15 ราย อ.หนองพอก 14 ราย อ.สุวรรณภูมิ 11 ราย และ อ.เมือง 10 ราย อำเภอที่มีอัตราป่วยสะสมสูงสุดตั้งแต่ต้นปี คือ อัตราป่วยสูงสุด คือ อ.จตุรพักตรพิมาน (อัตราป่วย 177.86 ต่อประชากรแสนคน) รองลงมาคือ อ.เมืองร้อยเอ็ด (อัตราป่วย 127.46 ต่อประชากรแสนคน) และ อ.หนองพอก (อัตราป่วย 120.27 ต่อประชากรแสนคน)

เดือนตุลาคม พบการระบาดที่ศูนย์พัฒนาเด็กเล็ก 1 แห่ง ที่ ต.หนองขุ่นใหญ่ อ.หนองพอก พบผู้ป่วย 10 ราย

การป้องกันโรคมือ เท้า ปาก ต้องอาศัยความร่วมมือของศูนย์เด็กเล็ก โรงเรียนอนุบาล และสถานรับเลี้ยงเด็ก ในการตรวจคัดกรองเด็กเป็นประจำทุกวันในตอนเช้า โดยเฉพาะในช่วงหน้าฝน

ดังนั้น เพื่อป้องกันการแพร่ระบาดของโรคในวงกว้าง จึงขอให้ ทุกอำเภอ ดำเนินการเฝ้าระวังป้องกันควบคุมโรคอย่างเข้มข้น ดังนี้

1. ประสานงานกับโรงเรียนอนุบาล โรงเรียนประถมศึกษา และศูนย์เด็กเล็กที่อยู่ในพื้นที่เน้นเรื่อง การทำความสะอาดป้องกันการแพร่เชื้อ กิจกรรมรณรงค์ทำความสะอาดในศูนย์เด็กเล็กและสถานศึกษา เพื่อป้องกันโรคมือเท้าปาก รวมทั้งให้มีการคัดกรองเด็กนักเรียน หากพบเด็กป่วย มีไข้ ร่วมกับพบ แผลในปาก หรือมีตุ่มที่มือหรือที่เท้า ขอให้หยุดเรียน และแนะนำไม่ให้คลุกคลีกับคนอื่นๆ ในครอบครัวหรือในชุมชน

2. การประชาสัมพันธ์ในทุกช่องทาง เพื่อให้ความรู้เรื่องโรคมือเท้าปาก แก่สถานศึกษา ศูนย์เด็กเล็ก ให้มีส่วนร่วมในการป้องกันควบคุมโรค เน้นการแยกเด็กป่วย ให้หยุดเรียนอยู่บ้าน การทำความสะอาดพื้นผิวที่เด็กสัมผัสด้วยน้ำยาที่มีส่วนผสมของน้ำยาฟอกขาว อย่างถูกวิธี

๓. การดูแลรักษาผู้ป่วยเพื่อป้องกันการเสียชีวิตให้ได้มากที่สุด โดยเน้นย้ำผู้ปกครองทุกคน ถึงสัญญาณอันตราย ที่ต้องรีบพาเด็กไปพบแพทย์ทันที คือ ใช้สูงเกิน 2 วัน ซึมลง กินไม่ได้ อาเจียน ชัก หายใจหอบ เพราะอาจเกิดภาวะแทรกซ้อนสมองอักเสบหรือน้ำท่วมปอด และทำให้เสียชีวิตได้

"ความสะอาด...หัวใจสำคัญในการป้องกันโรคมือ เท้า ปาก"

การป้องกันโรค



ดูแล

- รักษาความสะอาดสุขอนามัยส่วนบุคคล
- ล้างมือ ฟอกสบู่ให้สะอาด ก่อนรับประทานอาหาร และหลังขับถ่ายทุกครั้ง
- ใช้ช้อนกลางในการรับประทานอาหาร ไม่ใช้แก้วน้ำ หลอดดูดช้อน ชวดนม ร่วมกับผู้อื่น



หลีกเลี่ยง

- การคลุกคลี ใกล้ชิดกับผู้ป่วย
- แยกเด็กป่วยออกจากเด็กปกติ และให้หยุดเรียนจนกว่าจะหายป่วย
- นำอาหารและเด็กเล็กไปในสถานที่แออัด หรือที่ๆ เด็กอยู่ร่วมกันจำนวนมาก หรือเล่นของเล่นร่วมกันในที่สาธารณะ ในช่วงที่มีการระบาด



ทำความสะอาด

- ผู้ดูแลเด็กต้องตัดเล็บให้สั้น หมั่นล้างมือบ่อยๆ
- ล้างมือให้สะอาดโดยเร็ว เมื่อเช็ดน้ำมูก น้ำลาย หรือเปลี่ยนผ้าอ้อม เสื้อผ้าที่เป็นอุจจาระ
- พื้น เครื่องใช้ หรือของเล่นเด็ก ที่อาจปนเปื้อนเชื้อโรคอย่างสม่ำเสมอ



ไปพบแพทย์

- ควรพาเด็กป่วย ไปพบแพทย์ หากมีไข้สูง และสงสัยว่าจะเป็นโรค มือ เท้า ปาก
- ให้ข้อมูลแก่แพทย์ผู้ทำการรักษา หากมีเด็กรอบข้างป่วยด้วยโรค มือ เท้า ปาก

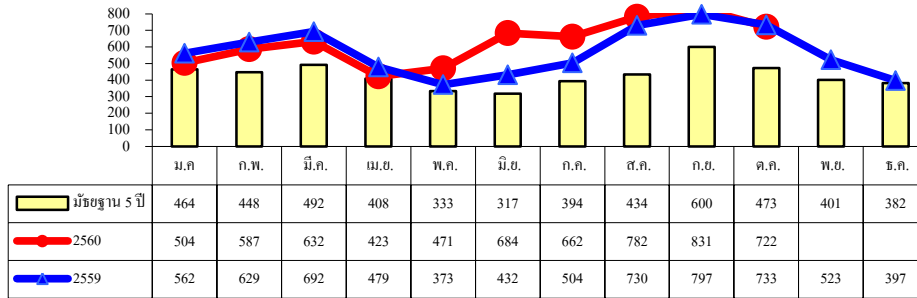
ตารางที่ 6 จำนวนผู้ป่วยและอัตราป่วยโรคมือเท้าปาก จำแนกรายเดือน จ.ร้อยเอ็ด ปี 2560

อำเภอ	เดือน												รวม	อัตราป่วย (ต่อแสน)
	ม.ค.	ก.พ.	มี.ค.	เม.ย.	พ.ค.	มิ.ย.	ก.ค.	ส.ค.	ก.ย.	ต.ค.	พ.ย.	ธ.ค.		
เมือง	7	34	41	9	4	23	28	21	22	10			199	127.46
เกษตรวิสัย	0	4	1	7	2	49	20	4	1	0			88	89.48
ปทุมรัตน์	0	0	1	1	8	4	5	7	10	0			36	67.06
จตุรพักตรพิมาน	13	23	43	14	6	6	18	14	2	2			141	174.86
ธวัชบุรี	0	4	1	1	1	3	4	4	1	8			27	39.49
พนมไพร	2	1	4	3	0	2	3	1	3	3			22	29.98
โพนทอง	5	7	26	0	21	38	14	8	3	4			126	116.81
โพธิ์ชัย	0	0	0	1	0	4	15	11	0	0			31	53.63
หนองพอก	1	3	6	4	0	12	23	12	4	14			79	120.27
เสลภูมิ	5	6	16	1	4	9	5	12	20	15			93	76.53
สุวรรณภูมิ	8	9	6	3	3	15	27	26	20	11			128	109.94
เมืองสรวง	0	0	0	0	0	2	5	0	3	1			11	47.42
โพนทราย	2	5	2	1	0	1	0	3	1	0			15	53.56
อาจสามารถ	7	7	10	6	4	4	5	6	0	2			51	68.45
เมยวดี	3	0	0	1	1	3	5	5	1	1			20	88.09
ศรีสมเด็จ	0	1	1	2	1	6	7	9	1	0			28	75.94
จังหาร	0	0	16	11	0	6	6	0	6	3			48	101.94
เชียงขวัญ	5	1	1	1	1	4	1	3	1	0			18	64.74
หนองฮี	6	3	0	0	0	0	0	0	1	6			16	64.24
ทุ่งเขาหลวง	0	0	1	0	0	0	0	0	0	0			1	4.23
รวมทั้งหมด	64	108	176	66	56	191	191	146	100	80			1,178	90.02

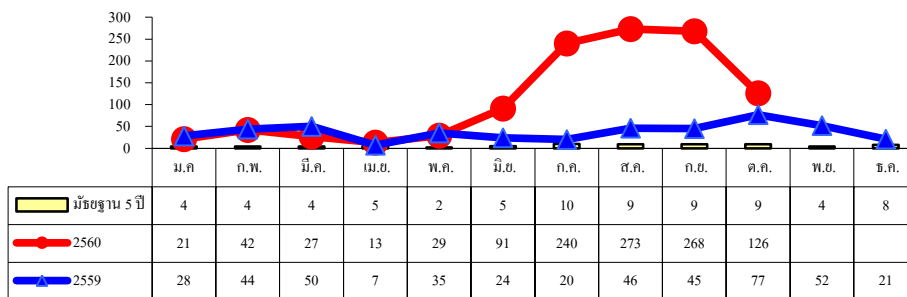
ที่มา : ข้อมูล ณ วันที่ 28 ตุลาคม 2560 (จากรายงาน 506)

3.3 สถานการณ์โรคปอดบวมและไข้หวัดใหญ่จังหวัดร้อยเอ็ด ปี 2560

ตั้งแต่ 1 มกราคม - 28 ตุลาคม 2560 มีรายงานผู้ป่วยผู้ป่วยโรคปอดบวม 6,298 ราย อัตราป่วยเท่ากับ 481.29 ต่อประชากรแสนคน โรคไข้หวัดใหญ่ 1,130 ราย อัตราป่วย 86.35 ต่อประชากรแสนคน จำนวนผู้ป่วยปอดบวมและไข้หวัดใหญ่ เดือนมกราคม- ตุลาคม 2560 แต่มากกว่าค่ามัธยฐาน 5 ปี ในช่วงเวลาเดียวกัน สำหรับไข้หวัดใหญ่ จำนวนผู้ป่วยมีแนวโน้มเพิ่มสูงมากขึ้น ในช่วงเดือนกรกฎาคมถึงกันยายน



รูปที่ 3 จำนวนผู้ป่วยโรคปอดบวม รายเดือน ปี 2559 -2560 และมัธยฐาน 5 ปี จ.ร้อยเอ็ด



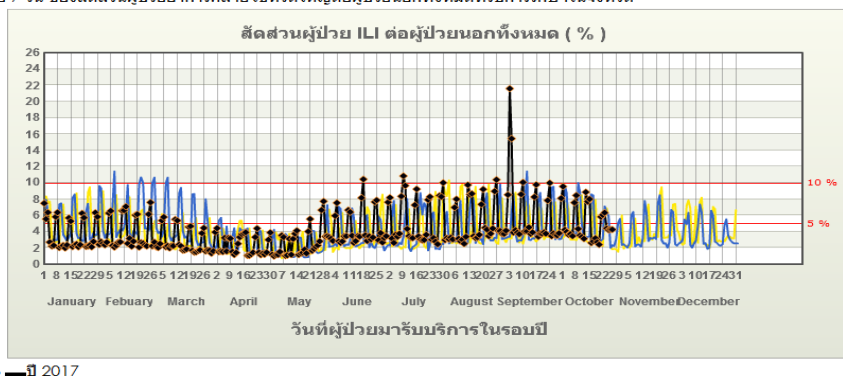
รูปที่ 4 จำนวนผู้ป่วยโรคไข้หวัดใหญ่ รายเดือน ปี 2559 -2560 และมัธยฐาน 5 ปี จ.ร้อยเอ็ด

การเฝ้าระวังผู้ป่วยกลุ่มอาการคล้ายไข้หวัดใหญ่ (ILI) จังหวัดร้อยเอ็ด

ผลการเฝ้าระวังผู้ป่วยกลุ่มอาการคล้ายไข้หวัดใหญ่ผู้ป่วยนอก ของโรงพยาบาลทั่วไปและโรงพยาบาลชุมชน จังหวัดร้อยเอ็ด จำนวน 17 แห่ง ในปี 2560 พบว่า สัดส่วน ILI ในภาพรวมของจังหวัด ตั้งแต่สัปดาห์ที่ 1 - 42 น้อยกว่าร้อยละ 5 เมื่อพิจารณารายโรงพยาบาล รพ.ที่มีสัดส่วน ผู้ป่วย ILI มีแนวโน้มเพิ่มขึ้น (ร้อยละ 5-10) จำนวน 9 แห่ง

กราฟแสดงค่าเฉลี่ย 7 วันย้อนหลังสัปดาห์ที่ 43 พ.ศ. 2560 ของสัดส่วนผู้ป่วยอาการคล้ายไข้หวัดใหญ่

กราฟที่ 4. แสดงค่าเฉลี่ย 7 วัน ของสัดส่วนผู้ป่วยอาการคล้ายไข้หวัดใหญ่ต่อผู้ป่วยนอกทั้งหมดที่รับการรักษาในจังหวัด



รูปที่ 5 สัดส่วนผู้ป่วยอาการคล้ายไข้หวัดใหญ่ (ILI) ที่รับการรักษาในโรงพยาบาล จ.ร้อยเอ็ด ปี 2558 - 2560

โรคไข้หวัดใหญ่ ส่วนใหญ่ จะพบการระบาดเพิ่มสูงขึ้น ในช่วงฤดูฝน

ส่วนใหญ่มักพบการระบาดในสถานที่อยู่รวมกันเป็นจำนวนมาก เช่น โรงเรียน ค่ายทหาร สถานประกอบการ สถานสงเคราะห์ เข้าค่ายฝึกอบรม

กลุ่มเสี่ยง ที่ทำให้เกิดความรุนแรงและเสียชีวิตได้ คือ กลุ่มผู้สูงอายุ และมีโรคเรื้อรัง

เพื่อป้องกันไม่ให้เกิดการแพร่ระบาดของโรคในวงกว้าง จึงขอความร่วมมือ ให้ทุกอำเภอสื่อสารความเสี่ยง หน่วยงาน/องค์กรภาคีเครือข่ายทุกภาคส่วน ร่วมกันเฝ้าระวังป้องกันและควบคุมโรค ดังนี้

1. การประชาสัมพันธ์และสื่อสารความเสี่ยง ให้ความรู้เรื่องโรคไข้หวัดใหญ่ รวมถึงการป้องกันและควบคุมโรค ด้วยมาตรการ ปิด - ล้าง - เลี่ยง - หยุด

- ปิด : ปิดปาก ปิดจมูกเวลาไอจาม

- ล้าง : ล้างมือบ่อย ๆ ด้วยน้ำสบู่

- เลี่ยง : เลี่ยงการคลุกคลีกับผู้ที่มีอาการคล้ายไข้หวัดใหญ่ เลี่ยงการเข้าไปในที่แออัด อากาศไม่ถ่ายเท

- หยุด : ผู้ที่มีอาการคล้ายไข้หวัดใหญ่ หยุดงาน หยุดเรียน หยุดเข้าไปในกิจกรรมชุมชน

2. ขอความร่วมมือ สถานศึกษา โรงเรียน ให้มีการคัดกรองนักเรียนทุกเช้า หากพบว่า เด็กนักเรียนมีอาการป่วย ด้วยอาการไข้ ไอ น้ำมูก ให้แยกเด็กและให้หยุดเรียน หากพบการระบาดลักษณะเป็นกลุ่มก้อน ขอให้แจ้งเจ้าหน้าที่สาธารณสุขในพื้นที่ ทันที

3. สัญญาณเตือนอันตราย ที่ต้องรีบไปพบแพทย์ ทันที คือ ไข้สูง รู้สึกหอบ เหนื่อย หรือป่วยภายใน 2 วัน แล้วอาการไม่ดีขึ้น โดยเฉพาะ เด็กเล็ก ผู้สูงอายุ หญิงตั้งครรภ์ และผู้มีโรคประจำตัว

ไข้หวัดใหญ่
ทุกสายพันธุ์
ป้องกันได้ด้วยมาตรการ
ปิด ล้าง เลี่ยง หยุด

ปิด
ปิดปาก ปิดจมูก
เวลา ไอ จาม

ล้าง
ล้างมือบ่อยๆ ด้วยสบู่
หรือแอลกอฮอล์

เลี่ยง
เลี่ยงคลุกคลีกับผู้ที่มีอาการ
คล้ายไข้หวัดใหญ่
เลี่ยงเข้าไปในที่แออัด
อากาศไม่ถ่ายเท

หยุด
ผู้ที่มีอาการคล้ายไข้หวัดใหญ่
หยุดงาน หยุดเรียน
หยุดเข้าไปในกิจกรรมชุมชน

fanmoph pr_moph ministry_of_public_health moph channel สำนักสาธารณสุข สำนักงานปลัดกระทรวงสาธารณสุข

ตารางที่ 7 จำนวนผู้ป่วยและอัตราป่วยโรคปอดบวม จังหวัดร้อยเอ็ด ปี 2560

อำเภอ	เดือน											รวม	อัตราป่วย (ต่อแสน)	
	ม.ค.	ก.พ.	มี.ค.	เม.ย.	พ.ค.	มิ.ย.	ก.ค.	ส.ค.	ก.ย.	ต.ค.	พ.ย.			ธ.ค.
เมือง	52	101	82	68	75	92	114	122	124	115			945	605.25
เกษตรวิสัย	43	82	80	42	45	63	41	55	105	65			621	631.45
ปทุมรัตต์	22	17	24	15	12	17	20	27	20	27			201	374.43
จตุรพักตรพิมาน	33	31	31	23	29	54	74	82	115	91			563	698.18
ธวัชบุรี	22	33	35	19	31	39	26	30	49	49			333	487.03
พนมไพร	23	25	23	18	29	34	12	22	13	32			231	314.74
โพนทอง	31	33	45	28	35	58	46	65	80	55			476	441.28
โพธิ์ชัย	14	6	16	12	8	10	12	14	12	16			120	207.61
หนองพอก	21	24	14	17	20	30	47	50	33	39			295	449.13
เสลภูมิ	67	62	74	35	44	58	72	82	46	51			591	486.36
สุวรรณภูมิ	57	44	60	53	46	39	29	56	55	29			468	401.98
เมืองสรวง	13	14	14	11	9	17	23	23	23	15			162	698.37
โพนทราย	14	17	11	13	15	16	17	23	20	12			158	564.18
อาจสามารถ	11	13	19	11	7	21	15	11	31	16			155	208.04
เมยวดี	21	14	24	9	21	43	42	35	38	38			285	1255.29
ศรีสมเด็จ	10	6	10	11	6	8	12	6	8	13			90	244.11
จังหาร	10	12	13	11	11	26	17	34	19	31			184	390.78
เสิงสาง	12	23	19	8	14	14	19	18	16	11			154	553.92
หนองฮี	8	3	12	7	3	23	5	3	9	7			80	321.22
ทุ่งเขาหลวง	20	27	26	12	11	22	19	24	15	10			186	786.70
รวมทั้งหมด	504	587	632	423	471	684	662	782	831	722			6,298	481.29

ที่มา : ข้อมูล ณ วันที่ 28 ตุลาคม 2560 (จากรายงาน 506)

ตารางที่ 8 จำนวนผู้ป่วยและอัตราป่วยโรคไข้หวัดใหญ่ จังหวัดร้อยเอ็ด ปี 2560

อำเภอ	เดือน												รวม	อัตราป่วย (ต่อแสน)
	ม.ค.	ก.พ.	มี.ค.	เม.ย.	พ.ค.	มิ.ย.	ก.ค.	ส.ค.	ก.ย.	ต.ค.	พ.ย.	ธ.ค.		
เมือง	2	7	10	3	13	33	106	99	94	37			404	258.75
เกษตรวิสัย	9	19	11	1	6	3	21	30	53	21			174	176.93
ปทุมรัตต์	0	1	0	2	0	2	1	9	2	2			19	35.39
จตุรพักตรพิมาน	1	1	0	0	0	0	3	10	7	2			24	29.76
ธวัชบุรี	2	2	1	2	3	6	27	13	16	10			82	119.93
พนมไพร	0	2	1	0	1	4	5	4	8	4			29	39.51
โพนทอง	0	0	0	0	0	6	19	39	27	13			104	96.41
โพธิ์ชัย	0	0	0	0	1	4	4	9	3	2			23	39.79
หนองพอก	0	1	1	3	0	3	7	7	7	7			36	54.81
เสลภูมิ	1	2	1	1	1	4	10	17	15	6			58	47.73
สุวรรณภูมิ	1	4	1	0	1	0	2	5	4	1			19	16.32
เมืองสรวง	0	0	0	0	0	5	3	4	2	1			15	64.66
โพนทราย	1	0	0	0	0	2	0	0	0	0			3	10.71
อาจสามารถ	0	0	0	0	0	3	2	1	6	1			13	17.45
เมยวดี	0	0	0	0	0	1	1	3	3	1			9	39.64
ศรีสมเด็จ	2	0	0	0	1	9	14	15	9	12			62	168.16
จังหาร	1	1	0	0	0	1	0	3	3	2			11	23.36
เชียงขวัญ	1	0	1	0	0	3	8	3	8	2			26	93.52
หนองฮี	0	2	0	1	1	1	0	0	1	0			6	24.09
ทุ่งเขาหลวง	0	0	0	0	1	1	7	2	0	2			13	54.98
รวมทั้งหมด	21	42	27	13	29	91	240	273	268	126			1,130	86.35

ที่มา : ข้อมูล ณ วันที่ 28 ตุลาคม 2560 (จากรายงาน 506)

ตารางที่ 9 สัดส่วนผู้ป่วยอาการคล้ายไข้หวัดใหญ่ (ILI) ต่อผู้ป่วยนอกทั้งหมด ของโรงพยาบาลทั่วไป และโรงพยาบาลชุมชน จังหวัดร้อยเอ็ด จำแนกรายสัปดาห์ เดือน **ตุลาคม** ปี 2560

โรงพยาบาล	สัดส่วนผู้ป่วย ILI ต่อผู้ป่วยนอกทั้งหมด (ร้อยละ)				หมายเหตุ
	สัปดาห์ที่ 39 (24 - 30 ก.ย.)	สัปดาห์ที่ 40 (1 - 7 ต.ค.)	สัปดาห์ที่ 41 (8 - 14 ต.ค.)	สัปดาห์ที่ 42 (15- 21 ต.ค.)	
1. รพ.ร้อยเอ็ด	2.33	2.18	2.46	1.73	
2.รพ.เกษตรวิสัย	2.64	4.29	3.72	3.15	
3. รพ.ปทุมรัตน์	6.17	6.70	5.96	5.33	
4.รพ.จตุรพักตร ๗	5.82	6.30	6.93	3.88	
5. รพ.ธวัชบุรี	5.26	4.36	5.74	4.85	
6. รพ.พนมไพร	2.83	3.20	4.06	1.90	
7. รพ.โพนทอง	5.27	5.78	5.48	3.98	
8. รพ.โพธิ์ชัย	5.14	6.82	4.11	3.42	
9. รพ.หนองพอก	0.14	0.36	0.45	0.57	
10.รพ.เสลภูมิ	6.14	5.56	5.34	4.11	
11.รพ.สุวรรณภูมิ	3.38	3.33	4.30	3.01	
12. รพ.เมืองสรวง	5.74	5.69	4.11	3.91	
13.รพ.โพนทราย	6.38	5.94	6.35	5.28	
14.รพ.อาจสามารถ	5.07	3.77	3.88	4.24	
15. รพ.เมยวดี	8.71	8.82	6.31	9.54 *	
16. รพ.ศรีสมเด็จ	11.4	11.2	13.7	11.6	
17. รพ.จังหาร	7.25	6.88	8.63	5.34	
ภาพรวมทั้งจังหวัด	4.41	4.35	4.49	3.42	

หมายเหตุ ** ยังไม่บันทึกข้อมูล * บันทึกไม่ครบทุกวัน
 สัดส่วนผู้ป่วย ILI น้อยกว่า 5 % สถานการณ์ปกติ
 สัดส่วนผู้ป่วย ILI 5 - 10 % มีแนวโน้มเพิ่มขึ้น
 สัดส่วนผู้ป่วย ILI มากกว่า 10 % ตรวจสอบกลุ่มก่อนการระบาด

สรุปสถานการณ์สัดส่วนผู้ป่วยอาการคล้ายไข้หวัดใหญ่ รายงานบริการ			
ภาพรวม จังหวัด ร้อยเอ็ด จากจำนวนสถานพยาบาลทั้งสิ้น 17 แห่ง			
ประจำสัปดาห์ที่ 42 พ.ศ. 2560 [2017-10-15]			
สัญญาณเตือน	หน่วยบริการสาธารณสุข (จำนวนวันที่รายงาน)	สัดส่วนหน่วยบริการ (%)	สรุปสถานการณ์ จังหวัด
ระบบยังไม่ได้รับข้อมูล /ขาดข้อมูล	45011074 รพ.เมยวดี(4) 45010708 รพ.ร้อยเอ็ด(7) 45011061 รพ.เกษตรวิสัย(7) 45011063 รพ.จตุรพักตรพิมาน(7) 45011064 รพ.ธวัชบุรี(7) 45011065 รพ.พนมไพร(7) 45011066 รพ.โพนทอง(7) 45011067 รพ.โพธิ์ชัย(7) 45011068 รพ.หนองพอก(7) 45011069 รพ.เสลภูมิ(7) 45011070 รพ.สุวรรณภูมิ(7) 45011071 รพ.เมืองสรวง(7) 45011073 รพ.อาจสามารถ(7)	5.88	(2) แนวโน้มเพิ่มขึ้นบางพื้นที่
สถานการณ์ปกติ (สัดส่วนผู้ป่วย ILI < 5%)	45011062 รพ.ปทุมรัตน์(7) 45011072 รพ.โพนทราย(7) 45011076 รพ.จังหาร(7)	70.59	
แนวโน้มเพิ่มขึ้น (สัดส่วนผู้ป่วย ILI 5 - 10 %)	45011075 รพ.ศรีสมเด็จ(7)	17.65	
พิจารณามาตรการฉุกเฉิน (สัดส่วนผู้ป่วย ILI > 10 %)		5.88	
สรุป : สัดส่วนหน่วยบริการขาดส่งข้อมูล : 5.88% ส่งข้อมูล 94.12% ข้อมูลสามารถดำเนินการวิเคราะห์สถานการณ์แผนที่			

3.4 สถานการณ์โรคอุจจาระร่วงและอาหารเป็นพิษ จังหวัดร้อยเอ็ด ปี 2560

ตั้งแต่ 1 มกราคม - 28 ตุลาคม 2560 มีรายงานผู้ป่วยโรคอุจจาระร่วงเฉียบพลัน จำนวน 21,660 ราย อัตราป่วยเท่ากับ 1,655.24 ต่อแสนประชากร โรคอาหารเป็นพิษ จำนวน 4,461 ราย อัตราป่วย 340.91 ต่อแสนประชากร

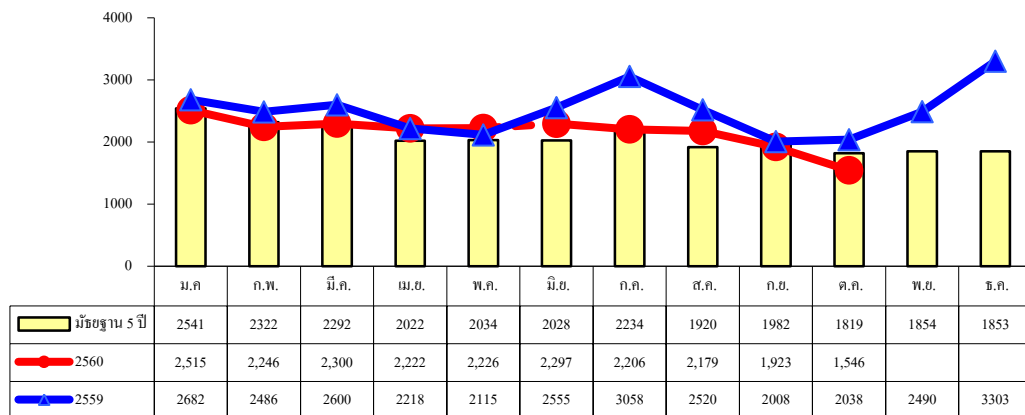
จำนวนผู้ป่วยโรคอุจจาระร่วงและอาหารเป็นพิษ ปี 2560 ในเดือนมกราคม – สิงหาคม ใกล้เคียงกับปี 2559 และค่ามัธยฐาน 5 ปี สำหรับเดือนกันยายน – ตุลาคม จำนวนผู้ป่วยมีแนวโน้มลดลง

ในเดือนตุลาคม มีการระบาดของอาหารเป็นพิษจากเห็ดพิษ 1 เหตุการณ์ ดังนี้

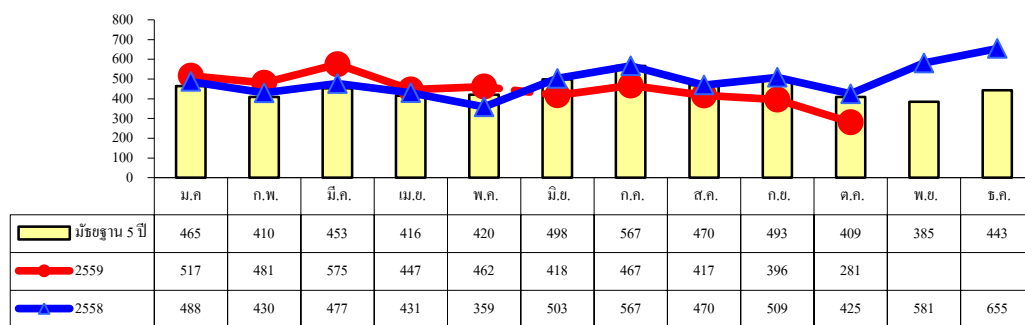
- อาหารเป็นพิษจากรับประทานเห็ดพิษ ที่ ตำบลคำไฮ อ.พนมไพร พบผู้ป่วยเสียชีวิต 2 ราย จากผู้ป่วยทั้งหมด 4 ราย เป็นผู้ป่วยเพศชาย 2 ราย เพศหญิง 2 ราย อายุระหว่าง 7-83 ปี เสียชีวิตที่บ้าน 1 ราย ที่โรงพยาบาลร้อยเอ็ด 1 ราย ด้วยภาวะไตวาย ตับวาย ระบบทางเดินหายใจล้มเหลว

โดยทุกรายรับประทานเห็ดไม่ทราบชนิดร่วมกันวันที่ 15 ตุลาคม 2560 เวลาประมาณ 18.30 น. โดยเก็บเห็ดจากป่าซึ่งอยู่ใกล้วัดบ้านคุ้มพลไผ่ ตำบลคูเมือง อำเภอมหาชนะชัย จังหวัดยโสธร

การค้นหาผู้ป่วยเพิ่มเติมพบว่าในช่วง 1 สัปดาห์ที่ผ่านมาใน อ. พนมไพร มีผู้ไปเก็บเห็ดจากป่าดังกล่าวจำนวน 44 คน มีผู้ป่วยมีอาการ 12 ราย แต่ไม่พบผู้ที่มีอาการรุนแรง



รูปที่ 6 จำนวนผู้ป่วยโรคอุจจาระร่วง จำแนกรายเดือน ปี 2560 เปรียบกับปี 2559 และมัธยฐาน 5 ปี



รูปที่ 7 จำนวนผู้ป่วยโรคอาหารเป็นพิษ จำแนกรายเดือน ปี 2560 เปรียบกับปี 2559 และมัธยฐาน 5 ปี

จากข้อมูลเฝ้าระวังทางระบาดวิทยา จากรายงาน ๕๐๖ และระบบการเฝ้าระวังเหตุการณ์ (Event vase surveillance) ในพื้นที่จังหวัดร้อยเอ็ด ในปี ๒๕๖๐ มีรายงานผู้ป่วยอาหารเป็นพิษจากรับประทานเห็ดพิษ จำนวน ๔๑ ราย เสียชีวิตจำนวน ๖ ราย (อำเภอสุวรรณภูมิ ๕ ราย อำเภอพนมไพร ๑ ราย) จากการสอบสวนพบว่า แหล่งที่มาของเห็ด คือ เก็บเห็ดมาจากป่าในชุมชน และนำมาประกอบอาหารรับประทานในครัวเรือนเดียวกัน ยังไม่พบเหตุการณ์ที่ซื้อเห็ดจากตลาด มารับประทานแล้วมีอาการป่วย

ในช่วงต้นฤดูฝน ตั้งแต่เดือนพฤษภาคม จนถึงเดือนพฤศจิกายนของทุก ๆ ปี มักจะมีข่าวการป่วยและตาย เนื่องจากการรับประทานเห็ดพิษเป็นประจำ ส่วนใหญ่เป็นเห็ดที่ขึ้นเองในป่า สวน ไร่ หรือเห็ดที่ขึ้นเองตามธรรมชาติ ในประเทศไทยทั่วทุกภาค มีเห็ดที่เกิดขึ้นเองตามธรรมชาติ ที่รับประทานได้ เช่น เห็ดโคน เห็ดจวน เห็ดไข่ห่าน เห็ดเผาะ เห็ดหูหนู เห็ดตับเต่าบางชนิด และเห็ดถลม เป็นต้น เห็ดกลุ่มนี้มีรสชาติอร่อย และมีราคาแพง ไม่เคยมีรายงานการป่วยด้วยการบริโภคเห็ดกลุ่มนี้ เห็ดที่รับประทานไม่ได้ เนื่องจากมีพิษมีจำนวนมาก เช่น เห็ดตับเต่าบางชนิด เห็ดระโงกหิน เห็ดสมองวัว เห็ดน้ำหมึก เห็ดหิงห้อย เห็ดเกล็ดดาว เป็นต้น นอกจากเห็ดไม่มีพิษและเห็ดมีพิษแล้ว บางชนิดยังจัดเป็นเห็ดผิดกฎหมาย (ยาเสพติด) เช่น เห็ดขี้ควาย เห็ดขี้วัว เป็นต้น

กลุ่มสารที่เป็นสาเหตุของการเป็นพิษในเห็ด แบ่งออกเป็นกลุ่มใหญ่ ๆ 7 กลุ่ม คือ

1. สารพิษ Cyclopeptides เป็นสารพิษในเห็ดที่ร้ายแรงที่สุด จะแสดงอาการภายใน 6 - 24 ชั่วโมง ผู้บริโภคอาจตายภายใน 4 - 10 ชั่วโมง มีผลต่อระบบทางเดินอาหาร มีอาการอุจจาระร่วง เป็นตะคริวที่ท้อง คลื่นไส้ อาเจียน ระบบเลือด ระบบหายใจ และระบบประสาท เห็ดที่มีสารพิษกลุ่มนี้ในประเทศไทย ได้แก่ เห็ดระโงกหิน หรือเห็ดไข่ตายซาก (*Amanita verma*)

2. สารพิษ Monomethylhydrazine จะแสดงอาการภายใน 6 - 8 ชั่วโมง กลุ่มนี้ทำให้เสียชีวิตได้ ถ้าบริโภคเห็ดดิบ หรือน้ำต้มเห็ด มีพิษต่อระบบทางเดินอาหาร ทำให้เกิดระคายเคืองระบบประสาท ส่วนกลาง ทำให้เม็ดเลือดแดงแตกสลาย ทำลายเซลล์ตับและไต อาการเบื้องต้น คลื่นไส้ อาเจียน ตะคริวปวดท้อง และอาจมีถ่ายอุจจาระเหลวปนเลือด ในรายมีอาการรุนแรงอาจมีไข้ ตับวาย ชัก และหมดสติ ในประเทศไทย ได้แก่ เห็ดสมองวัว (*Gyromitra esculenta*)

3. สารพิษ Coprine จะแสดงอาการภายใน 5 - 10 นาที หรืออาจนานถึง 30 นาที มีผลต่อระบบประสาท เมื่อรับประทานร่วมกับเครื่องดื่มที่มีส่วนผสมของแอลกอฮอล์ หรือรับประทานเครื่องดื่มก่อน หลังจากรับประทานเห็ดแล้ว 24 ชั่วโมง ผู้ป่วยมีอาการแดงบริเวณใบหน้า - ลำคอ ชีพจรเต้นเร็ว เจ็บหน้าอก ความดันโลหิตต่ำ อาจมีชีพจรเต้นผิดจังหวะ มีอาการชาตามตัว แขนขาอ่อนแรง เวียนศีรษะ ผู้ป่วยมีอาการคลื่นไส้ อาเจียน ความรู้สึกรับรสผิดไป ถ้าอาการรุนแรงอาจหมดสติได้ ได้แก่ เห็ดหิงห้อย หรือเห็ดน้ำหมึก หรือเห็ดถั่ว (*Coprinus atramentarius*) และเห็ดจันท์ เป็นต้น

4. สารพิษ Muscarine ผู้ป่วยจะมีเหงื่อออกมาก น้ำลายไหล น้ำตาไหลมากผิดปกติ ชีพจรเต้นช้า รูม่านตาเล็ก ตาพร่ามัว ปวดท้อง ท้องเสีย บางรายมีความดันโลหิตต่ำ มีผลต่อระบบประสาท เกิดอาการเพ้อคลั่ง เคลิบเคลิ้ม หมดสติเป็นเวลานาน แต่ไม่มีผลต่อสมอง มักไม่มีรายงานการตาย มีแต่อาการปางตาย ยกเว้นมีโรคอื่นแทรกซ้อน หรือในเด็ก ได้แก่ เห็ดเกล็ดดาว (*Amanita pantherina*) และ *Amanita muscaria* เป็นต้น

5. สารพิษ Ibotenic Acid และ Muscimol มีผลต่อระบบประสาทส่วนกลาง ทำให้เกิดอาการเพ้อคลั่ง เคลิบเคลิ้ม และหัลปลึ้ก คล้ายสารพิษ Muscarine ผู้ป่วยมักมีอาการปางตาย แต่ส่วนใหญ่หายเป็นปกติ ได้แก่ เห็ด *Amanita pantherina* และ *Amanita muscaria* เป็นต้น

6. สารพิษ Psilocybin และ Psilocin ผู้ป่วยมีอาการทางระบบทางเดินอาหาร คลื่นไส้ อาเจียน แน่นท้อง ปวดเมื่อยกล้ามเนื้อ ปากชา มีผลต่อระบบประสาท มีอาการประสาทหลอน หรือเพ้อฝัน หรือมีเมามาย อัมพาตชั่วคราว หรือวิกลจริต ต่อมาอาการจะหายเป็นปกติ แต่ถ้ารับประทานมากอาจเสียชีวิตได้ มี

ฤทธิ์คล้ายกัญชา ทำให้วังซิม จัดเป็นเห็ดประเภทเสพติด หรือเห็ดประเภทผิดกฎหมาย ได้แก่ เห็ดขี้วัว (*Copelandia cyaneseens*) ขอบขึ้นบนกองมูลสัตว์ เช่น มูลวัว มูลควัว ดอกเดี่ยวเป็นกลุ่ม ๆ ละ 4 - 5 ดอก เห็ดขี้ควาย (*Psilocybe cubensis*) เห็ดขนอนสีทองเกล็ดแดง (*Gymnopilus aeruginosus*) ขึ้นเป็นดอกเดี่ยว อยู่ใกล้กันเป็นกลุ่มใหญ่บนขอนไม้ เห็ดกลุ่มนี้เป็นที่นิยมของนักท่องเที่ยวชาวต่างชาติที่เข้ามาประเทศไทย เพื่อบริโภคกันอย่างลับ ๆ

7. สารพิษ Gastrointestinal และสารพิษอื่น ๆ มีผลต่อระบบทางเดินอาหาร มีอาการคลื่นไส้ อาเจียน ท้องเสีย หรือทั้งสองอย่าง เห็ดพิษกลุ่มนี้มีจำนวนมาก หลายชนิดถ้าบริโภคจำนวนมากอาจถึงตายได้ หลายชนิดถ้ารับประทานเห็ดดิบจะตายได้เช่นกัน แต่ถ้าบริโภคเห็ดที่ต้มสุกแล้วจะไม่เป็นอันตราย เช่น เห็ดหัวกรวยครีบเขียว (*Chlorophyllum molybdites*), เห็ดกรวยเกล็ดทอง (*Gomphus floccosus*), เห็ดไข่เน่า (*Clarkeinda trachodes*), เห็ดแดงน้ำหมาก (*Russula emetica*), เห็ดไข่หงษ์ (*Scleroderma eitrinum*), เห็ดประกายสีส้มอมชมพู (*Ramaria formasa*), เห็ดนมหนู (*Entoloma strictius*) และเห็ดหัวหรือเห็ดน้ำผึ้ง (*Phaeogyroporus portentosus*) เป็นต้น

จึงขอให้ทุกอำเภอ ในการประชาสัมพันธ์ และสื่อสารความเสี่ยงแก่ประชาชน ในจากการเลือกรับประทานเห็ดป่า ดังนี้

1. ไม่นำเห็ดป่าที่ไม่เคยรับประทาน หรือไม่มั่นใจว่ารับประทานได้หรือไม่ มาทำอาหาร หรือจำหน่ายเด็ดขาด
2. ห้ามรับประทานเห็ดที่ไม่ทราบชนิดร่วมกับเครื่องดื่มแอลกอฮอล์ เพราะฤทธิ์จากแอลกอฮอล์จะทำให้พิษแพร่กระจายไปอย่างรวดเร็ว
3. เห็ดพิษ มีสารพิษที่ทนต่อความร้อน ดังนั้น การต้ม หรือแกง ก็ไม่สามารถทำลายสารพิษนั้นได้
4. ไม่ควรนำเห็ดจากสวนยางพารา ป่ามัน ที่ใช้สารกำจัดศัตรูพืชปริมาณสูง มารับประทาน เพราะอาจมีสารพิษตกค้าง
5. การใส่ข้าวสาร, หอม หรือข้อนเงินในแกงเห็ด ไม่สามารถทดสอบสารพิษได้
6. หากพบผู้ป่วยสงสัยเห็ดพิษ ให้ทำให้อาเจียน โดยการล้วงคอหรือกลืนไข่ขาว เพื่อเอาเศษเห็ดและน้ำเห็ดออก นำส่งโรงพยาบาลทันที หรือโทร 1669

อันตรายจากเห็ดพิษ
รุนแรงถึงขั้นเสียชีวิต

พิษไม่รุนแรง

คล้ายอาหารเป็นพิษ
มีนม เมา สับสน
อาการมักเกิดเร็ว
ภายใน 3 ชั่วโมง
หลังกิน

พิษรุนแรง

ทำลายตับ
ทำลายกล้ามเนื้อ
ไตวาย
และเสียชีวิตได้
อาการมักเกิด
ช้ากว่า 5 ชั่วโมง
หลังกิน

**ผู้ป่วยที่กินเห็ดพิษจะมีอาการ
คลื่นไส้ อาเจียน ปวดท้องหรือถ่ายเหลว
ควรรีบมาพบแพทย์ให้เร็วที่สุด
ไม่ควรซื้อยากินเองหรือรักษาที่บ้าน**

ข้อเท็จจริงเกี่ยวกับเห็ดพิษ

การจุ่มข้อนในหม้อต้มเห็ด เพื่อทดสอบสีของข้อน ไม่สามารถทดสอบเห็ดมีพิษได้

การนำเห็ดมาต้มกับข้าวสาร หรือนึ่งกับข้าวเหนียว ไม่สามารถทดสอบเห็ดมีพิษได้

การปรุงสุกไม่ได้ ทำลายสารพิษในเห็ด

เห็ดที่มีรอยกัดกินของแมลงหรือสัตว์ อาจเป็นเห็ดมีพิษหรือไม่มีพิษก็ได้

<http://med.mahidol.ac.th/infographics>

LINE @ramathibodi

ศ. นพ.วินัย วนานุกูล หัวหน้าศูนย์พิษวิทยา คณะแพทยศาสตร์โรงพยาบาลรามาธิบดี มหาวิทยาลัยมหิดล

ตารางที่ 10 จำนวนผู้ป่วยและอัตราป่วยโรคอุจจาระร่วง จังหวัดร้อยเอ็ด ปี 2560

อำเภอ	เดือน												รวม	อัตราป่วย (ต่อแสน)
	ม.ค.	ก.พ.	มี.ค.	เม.ย.	พ.ค.	มิ.ย.	ก.ค.	ส.ค.	ก.ย.	ต.ค.	พ.ย.	ธ.ค.		
เมือง	280	287	288	245	256	333	358	308	245	218			2,818	1,804.87
เกษตรวิสัย	161	178	140	182	133	134	122	127	117	71			1,365	1,387.97
ปทุมรัตน์	176	141	84	117	96	114	104	91	79	57			1,059	1,972.77
จตุรพักตรพิมาน	175	138	123	129	121	108	122	125	90	96			1,227	1,521.62
ธวัชบุรี	143	124	124	112	153	142	138	114	129	94			1,273	1,861.85
พนมไพร	140	134	124	96	129	83	89	130	85	79			1,089	1,483.77
โพนทอง	205	166	216	206	216	213	183	182	161	160			1,908	1,768.81
โพธิ์ชัย	100	111	106	89	63	74	71	77	69	51			811	1,403.11
หนองพอก	121	116	108	106	118	107	78	79	88	49			970	1,476.79
เสลภูมิ	322	276	328	295	287	301	264	254	277	193			2,797	2,301.77
สุวรรณภูมิ	230	153	191	172	215	175	234	221	169	166			1,926	1,654.28
เมืองสรวง	27	24	11	17	14	15	11	26	18	10			173	745.79
โพนทราย	21	21	16	23	32	24	25	39	24	22			247	881.99
อาจสามารถ	111	114	118	127	112	105	120	114	97	68			1,086	1,457.64
เมยวดี	67	36	49	31	42	68	34	38	40	35			440	1,937.98
ศรีสมเด็จ	53	39	43	59	40	63	48	46	53	49			493	1,337.17
จังหาร	53	68	64	59	56	59	58	68	61	59			605	1,284.91
เชียงขวัญ	48	42	44	43	54	69	55	69	59	35			518	1,863.18
หนองฮี	36	23	64	61	27	31	39	28	29	12			350	1,405.34
ทุ่งเขาหลวง	46	55	59	53	62	79	53	43	33	22			505	2,135.94
รวมทั้งหมด	2,515	2,246	2,300	2,222	2,226	2,297	2,206	2,179	1,923	1,546			21,660	1,655.24

ที่มา : ข้อมูล ณ วันที่ 28 ตุลาคม 2560 (จากรายงาน 506)

ตารางที่ 11 จำนวนผู้ป่วยและอัตราป่วยโรคอาหารเป็นพิษ จังหวัดร้อยเอ็ด ปี 2560

อำเภอ	เดือน												รวม	อัตราป่วย (ต่อแสน)
	ม.ค.	ก.พ.	มี.ค.	เม.ย.	พ.ค.	มิ.ย.	ก.ค.	ส.ค.	ก.ย.	ต.ค.	พ.ย.	ธ.ค.		
เมือง	85	59	59	59	59	53	43	60	56	43			576	368.92
เกษตรวิสัย	49	48	71	52	48	54	43	50	38	48			501	509.43
ปทุมรัตต์	51	47	40	34	41	29	43	39	29	21			374	696.71
จตุรพักตรพิมาน	6	4	2	6	8	6	5	8	5	6			56	69.45
ธวัชบุรี	69	74	67	44	71	52	62	55	47	12			553	808.80
พนมไพร	16	12	18	3	15	9	18	17	12	10			130	177.13
โพนทอง	49	49	47	36	50	45	52	49	48	36			461	427.37
โพธิ์ชัย	26	36	34	37	27	21	25	15	16	7			244	422.15
หนองพอก	31	41	41	27	17	14	25	13	10	10			229	348.64
เสลภูมิ	43	24	69	35	31	25	50	31	34	25			367	302.02
สุวรรณภูมิ	29	38	73	43	44	71	48	39	42	30			457	392.53
เมืองสรวง	3	2	1	2	1	2	1	1	2	0			15	64.66
โพนทราย	7	4	4	3	4	6	3	3	8	1			43	153.54
อาจสามารถ	19	14	27	37	15	11	21	14	26	12			196	263.07
เมยวดี	0	1	2	2	0	1	2	1	1	1			11	48.45
ศรีสมเด็จ	5	2	2	3	6	0	2	5	1	3			29	78.66
จังหาร	11	12	9	10	10	11	9	7	6	7			92	195.39
เชียงขวัญ	9	4	3	5	4	3	6	3	7	2			46	165.46
หนองฮี	3	3	1	2	3	5	0	2	2	0			21	84.32
ทุ่งเขาหลวง	6	7	5	7	8	0	9	5	6	7			60	253.77
รวมทั้งหมด	517	481	575	447	462	418	467	417	396	281			4,461	340.91

ที่มา : ข้อมูล ณ วันที่ 28 ตุลาคม 2560 (จากรายงาน 506)

3.5 สถานการณ์โรคเลปโตสไปโรซิสจังหวัดร้อยเอ็ด ปี 2560

ตั้งแต่ 1 มกราคม – 28 ตุลาคม 2560 มีรายงานผู้ป่วยด้วยโรคเลปโตสไปโรซิส จำนวน 55 ราย เสียชีวิต 1 ราย (อ.ศรีสมเด็จ) อัตราป่วยเท่ากับ 4.20 ต่อแสนประชากร อัตราป่วยตาย ร้อยละ 1.82 พบผู้ป่วยกระจาย ใน 16 อำเภอ ตารางที่ 12 จำนวนผู้ป่วยโรคเลปโตสไปโรซิส จำแนกรายเดือน ปี 2560

อำเภอ	เดือน												รวม	อัตราป่วย (ต่อแสน)
	ม.ค.	ก.พ.	มี.ค.	เม.ย.	พ.ค.	มิ.ย.	ก.ค.	ส.ค.	ก.ย.	ต.ค.	พ.ย.	ธ.ค.		
เมือง	1	1	0	1	0	0	2	1	1	0			7	4.48
-ในเขตเทศบาล	0	0	0	0	0	0	0	0	0	0			0	0.00
-นอกเขต	1	1	0	1	0	0	2	1	1	0			7	5.76
เกษตรวิสัย	0	0	1	2	0	1	0	2	0	0			6	6.10
ปทุมรัตน์	0	0	0	0	0	3	0	0	0	2			5	9.31
จตุรพักตรพิมาน	0	0	1	1	0	0	1	2	0	0			5	6.20
ธวัชบุรี	0	0	0	0	0	0	0	2	0	0			2	2.93
พนมไพร	0	0	0	0	0	0	4	4	0	0			8	10.90
โพนทอง	0	0	0	0	0	0	1	0	0	0			1	0.93
โพธิ์ชัย	0	0	0	0	0	0	0	0	0	0			0	0.00
หนองพอก	0	0	0	0	0	0	1	0	0	1			2	3.04
เสลภูมิ	0	0	0	1	0	0	2	0	0	1			4	3.29
สุวรรณภูมิ	0	0	1	1	0	0	0	2	0	0			4	3.44
เมืองสรวง	0	0	0	0	0	0	0	0	0	0			0	0.00
โพนทราย	0	0	0	0	0	0	0	0	0	0			0	0.00
อาจสามารถ	0	0	0	0	0	0	1	0	0	0			1	1.34
เมยวดี	0	0	0	0	0	0	0	0	0	0			0	0.00
ศรีสมเด็จ	0	1	0	0	0	0	1	0	0	0			2	5.42
จังหาร	0	0	1	0	0	0	0	1	1	1			4	8.50
เชียงขวัญ	0	0	0	0	0	0	0	1	0	0			1	3.60
หนองฮี	0	0	0	0	0	0	0	1	0	0			1	4.02
ทุ่งเขาหลวง	0	0	0	0	0	1	1	0	0	0			2	8.46
รวมทั้งหมด	1	2	4	6	0	5	14	16	2	5			55	4.20

ที่มา : ข้อมูล ณ วันที่ 28 ตุลาคม 2560 (จากรายงาน 506)