



1. การส่งรายงาน 506

ตั้งแต่ 26 สิงหาคม ถึง 26 กันยายน 2560 สำนักงานสาธารณสุขจังหวัดร้อยเอ็ด ได้รับรายงานโรคที่เฝ้าระวังทางระบาดวิทยา จากบัตรรายงาน 506 จำนวน 5,260 บัตร โดยได้รับบัตรรายงานจากโรงพยาบาลส่งเสริมสุขภาพตำบล 214 แห่ง (1,076 บัตร) และจากโรงพยาบาลทุกแห่ง (4,184 บัตร)

ความทันเวลาในการส่งบัตรรายงาน 506 พบว่า ในภาพรวมโรงพยาบาลส่งเสริมสุขภาพตำบลมีการส่งรายงานทันเวลา ร้อยละ 92.84 สำหรับโรงพยาบาลชุมชนและโรงพยาบาลทั่วไป มีความทันเวลาในการรายงาน ร้อยละ 97.06

ความทันเวลาในการส่งรายงานในเดือนนี้

- สสอ. มีความทันเวลาในการส่งรายงานได้ตามเกณฑ์ (มากกว่า ร้อยละ 80) จำนวน 17 แห่ง
- สสอ. มีความทันเวลาในการส่งรายงาน **ไม่ได้ตามเกณฑ์** (น้อยกว่า ร้อยละ 80) จำนวน 3 แห่ง คือ สสอ.หนองพอก สสอ.อาจสามารถ และ สสอ.ธวัชบุรี
- รพ. มีความทันเวลาในการส่งรายงานได้ตามเกณฑ์ (มากกว่า ร้อยละ 80) จำนวน 18 แห่ง
- รพ. มีความทันเวลาในการส่งรายงาน **ไม่ได้ตามเกณฑ์** (น้อยกว่า ร้อยละ 80) จำนวน 2 แห่ง

คือ รพ.หนองฮี และ รพ.เชียงขวัญ

2. สถานการณ์โรคเฝ้าระวังปี 2560 (ตั้งแต่ 1 มกราคม – 26 กันยายน 2560)

โรคที่มีรายงานผู้ป่วยสูงสุด 5 อันดับแรก ตั้งแต่ต้นปี คือ อุจจาระร่วง รองลงมา คือ ปอดบวม ไข้ไม่ทราบสาเหตุ อาหารเป็นพิษ และ ตาแดง

โรคที่มีรายงานผู้ป่วยสูงสุด 5 อันดับแรก **เดือน กันยายน 2560** คือ อุจจาระร่วง รองลงมา คือ ไข้ไม่ทราบสาเหตุ ปอดบวม อาหารเป็นพิษ และ ไข้หวัดใหญ่

ตารางที่ 1 จำนวนและอัตราป่วยด้วยโรคเฝ้าระวังทางระบาดวิทยา 10 อันดับแรก จ.ร้อยเอ็ด ปี 2560

โรค	ปี 2560									รวม (ราย)	อัตราป่วย (ต่อแสน)
	ม.ค.	ก.พ.	มี.ค.	เม.ย.	พ.ค.	มิ.ย.	ก.ค.	ส.ค.	ก.ย.		
1. อุจจาระร่วง	2,512	2,241	2,300	2,221	2,226	2,296	2,205	2,177	1,614	19,792	1512.49
2. ปอดบวม	504	587	632	423	471	684	662	779	672	5,414	413.73
3. ไข้ไม่ทราบสาเหตุ	330	389	425	419	476	824	832	807	678	5,180	395.85
4. อาหารเป็นพิษ	517	481	575	447	462	418	467	417	341	4,125	315.23
5. ตาแดง	232	247	256	228	225	209	230	228	156	2,149	164.23
6. มือเท้าปาก	64	108	176	66	56	191	191	146	85	1,083	82.76
7. ไข้หวัดใหญ่	21	42	27	13	29	90	240	273	233	968	73.97
8. สุกใส	89	148	287	154	64	64	47	59	28	940	71.83
9. ไข้เลือดออก	16	9	10	24	47	186	140	115	27	574	43.86
10. สดรับไทฟัส	7	7	9	4	14	49	38	22	35	185	14.14

ตารางที่ 2 จำนวนและร้อยละสถานบริการที่ส่งบัตรรายงาน 506 และความทันเวลา รายอำเภอ
ระหว่างวันที่ 26 สิงหาคม 2560 - 26 กันยายน 2560

อำเภอ	จำนวนครั้งที่ส่งรายงาน (ครั้ง)	จำนวน รพ.สต. ที่ส่งรายงาน /รพ.สต.ทั้งหมด	จำนวนบัตรทันเวลา / บัตรทั้งหมด	ทันเวลา ร้อยละ	โรงพยาบาล	จำนวนบัตรทันเวลา / บัตรทั้งหมด	ทันเวลา ร้อยละ
1. เมือง	30	18 / 18	65 / 75	86.67	1. ร้อยเอ็ด	982 / 1031	95.25
2.เกษตรวิสัย	21	15 / 15	118 / 119	99.16	2.เกษตรวิสัย	435 / 441	98.64
3. ปทุมรัตต์	20	12 / 12	48 / 49	97.96	3. ปทุมรัตต์	110 / 110	100.00
4.จตุรพักตร ๗	12	9 / 12	18 / 18	100.00	4.จตุรพักตร ๗	223 / 224	99.55
5. ธวัชบุรี	20	10 / 11	61 / 82	74.39	5. ธวัชบุรี	96 / 103	93.20
6. พนมไพร	30	14 / 15	74 / 74	100.00	6. พนมไพร	90 / 90	100.00
7. โพนทอง	23	21 / 21	75 / 75	100.00	7. โพนทอง	609 / 609	100.00
8. โพธิ์ชัย	16	8 / 9	41 / 41	100.00	8. โพธิ์ชัย	65 / 65	100.00
9. หนองพอก	20	10 / 12	52 / 75	69.33	9. หนองพอก	73 / 73	100.00
10.เสลภูมิ	19	24 / 25	161 / 163	98.77	10.เสลภูมิ	213 / 215	99.07
11.สุวรรณภูมิ	7	17 / 17	107 / 107	100.00	11.สุวรรณภูมิ	206 / 218	94.50
12. เมืองสรวง	8	3 / 5	6 / 6	100.00	12. เมืองสรวง	80 / 80	100.00
13. โพนทราย	12	5 / 5	9 / 9	100.00	13. โพนทราย	42 / 43	97.67
14. อาจสามารถ	27	13 / 13	28 / 36	77.78	14. อาจสามารถ	149 / 154	96.75
15. เมยวดี	6	5 / 5	6 / 6	100.00	15. เมยวดี	76 / 76	100.00
16. ศรีสมเด็จ	24	6 / 7	30 / 30	100.00	16. ศรีสมเด็จ	82 / 86	95.35
17. จัंहาร	19	9 / 10	47 / 53	88.68	17. จัंहาร	132 / 132	100.00
18. เขียงขวัญ	4	6 / 7	30 / 30	100.00	18. เขียงขวัญ	9 / 14	64.29
19. หนองฮี	11	6 / 7	14 / 17	82.35	19. หนองฮี	10 / 13	76.92
20. ทุ้งเขาหลวง	30	5 / 5	9 / 11	81.82	20. ทุ้งเขาหลวง	83 / 102	81.37
					21. จุรีเวช	290 / 293	98.98
					22 ร้อยเอ็ดธนบุรี	6 / 12	50.00
รวม		214 / 229	999 / 1,076	92.84		4061 / 4184	97.06

รพ.สต. ที่ไม่มีการส่งรายงาน 506 ในเดือนนี้ 9 แห่ง ดังนี้

- อ.หนองพอก 2 แห่ง คือ รพ.สต.ท่าสีดา และ รพ.สต.ดงบัง
- อ.เมืองสรวง 2 แห่ง คือ รพ.สต.บ้านข่อย และ รพ.สต.สูงยาง
- อ.ธวัชบุรี 1 แห่ง คือ รพ.สต.บ้านขาม
- อ.เสลภูมิ 1 แห่ง คือ รพ.สต.พันช้าง
- อ.โพธิ์ชัย 1 แห่ง คือ รพ.สต.สะอาด
- อ.จัंहาร 1 แห่ง คือ รพ.สต.ท่าลาด
- อ.เขียงขวัญ 1 แห่ง คือ รพ.สต.วังยาว

* รพ.สต. ส่ง zero report เดือนนี้ 6 แห่ง คือ

- อ.จตุรพักตรพิมาน 3 แห่ง คือ รพ.สต.เมืองหงส์ รพ.สต.น้ำใส และ รพ.สต.น้ำใส (ไม่ส่งรายงาน 4 เดือน ติดต่อกัน)
- อ.พนมไพร 1 แห่ง คือ รพ.สต.บ้านคำไฮ
- อ.หนองฮี 1 แห่ง คือ รพ.สต.หนองไศล
- อ.ศรีสมเด็จ 1 แห่ง คือ รพ.สต.บ้านบาก

สถานการณ์เครือข่ายบริการเขตสุขภาพที่ 7

สถานการณ์โรคไข้เลือดออกเขตสุขภาพที่ 7 ปี 2559

ข้อมูล ณ วันที่ 19 กันยายน 2560

จำนวนผู้ป่วยสะสม	1,810	ราย
จำนวนผู้ป่วยเสียชีวิต	0	ราย
อัตราป่วย	35.84	ต่อประชากรแสนคน
อัตราป่วยตาย ร้อยละ	0.00	

จังหวัด	ผู้ป่วย (ราย)	ผู้ป่วยตาย (ราย)	อัตราป่วย ต่อแสน	อัตราป่วยตาย ร้อยละ	Rank ระดับประเทศ
ขอนแก่น	370	0	20.62	0.00	68
มหาสารคาม	364	0	37.81	0.00	47
ร้อยเอ็ด	540	0	41.28	0.00	43
กาฬสินธุ์	536	0	54.41	0.00	35
ภาพรวมเขต	1,810	0	35.84	0.00	10

ที่มา : รายงาน 506 สำนักระบาดวิทยา

สถานการณ์โรคไข้เลือดออก จ.ร้อยเอ็ด (ณ วันที่ 26 กันยายน 2560)

ตั้งแต่วันที่ 1 มกราคม - 26 กันยายน 2560 มีรายงานผู้ป่วย 574 ราย ไม่มีผู้เสียชีวิต อัตราป่วย 43.86 ต่อประชากรแสนคน (DHF 212 ราย DF 359 ราย และ DSS 3 ราย) จำนวนผู้ป่วยน้อยกว่าค่ามัธยฐาน 5 ปี และน้อยกว่า ปี 2559 ในเวลาเดียวกัน

อัตราป่วยอยู่ลำดับที่ 43 ของประเทศ ลำดับที่ 7 ของภาคตะวันออกเฉียงเหนือ ลำดับที่ 2 ของเขตสุขภาพที่ 7

สถานการณ์โรคไข้เลือดออกจังหวัดร้อยเอ็ด ปี 2560

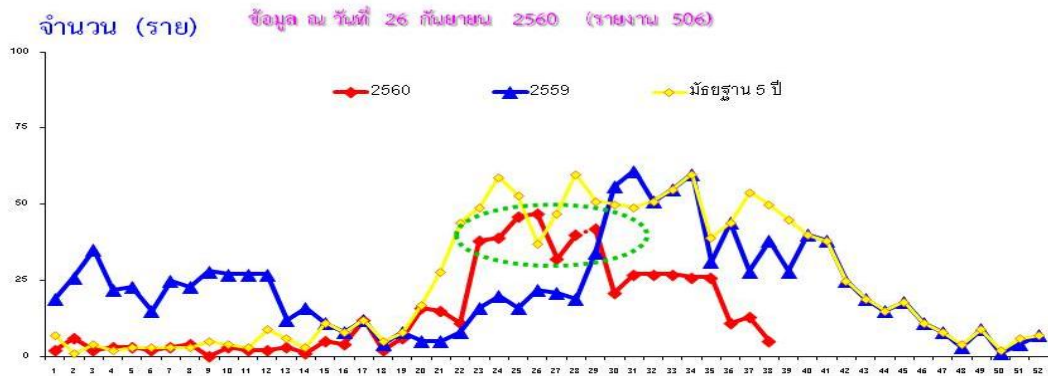
ข้อมูล ณ วันที่ 26 กันยายน 2560 (รายงาน 506)

* จำนวนผู้ป่วย	574	ราย
* เสียชีวิต	0	ราย
* อัตราป่วย	43.86	ต่อประชากรแสนคน
* อัตราป่วยตายร้อยละ	0.00	



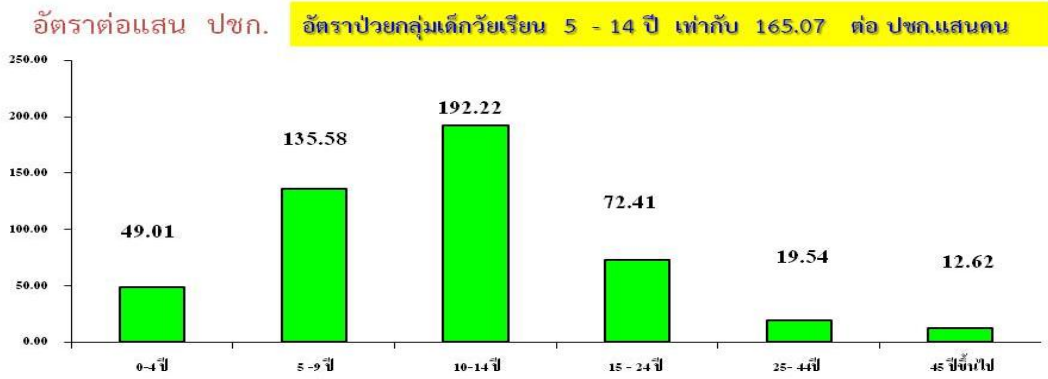
อัตราป่วยอยู่ในอันดับที่ 43 ของประเทศ ลำดับที่ 7 ภาคตะวันออกเฉียงเหนือ

จำนวนผู้ป่วยโรคไข้เลือดออก จำแนกตามสัปดาห์ ปี 2560
เปรียบเทียบกับปี 2559 และ มัธยฐาน 5 ปี จ.ร้อยเอ็ด

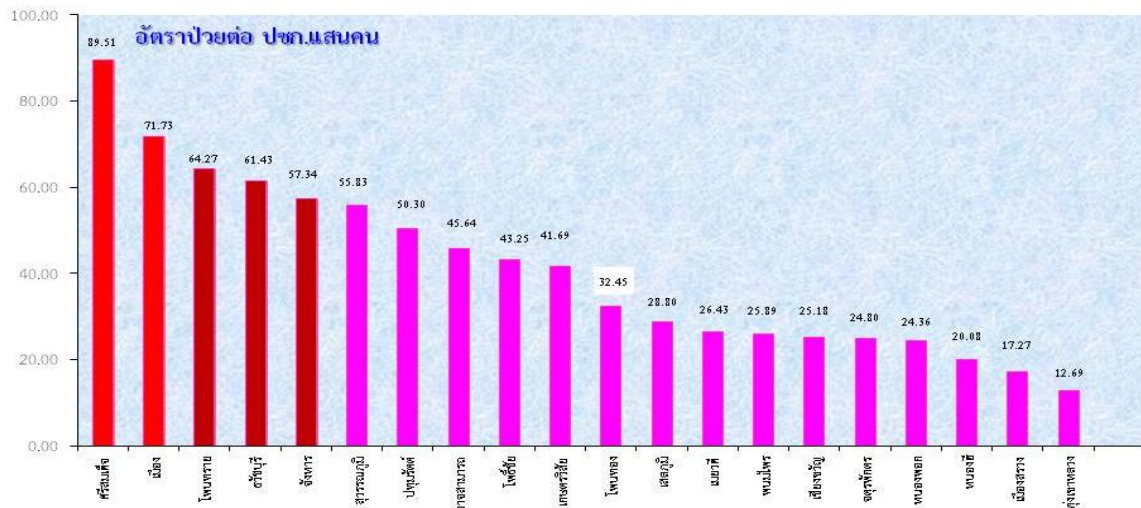


จำนวนผู้ป่วยรายสัปดาห์ปี 2560 เริ่มมีแนวโน้มเพิ่มสูงมากขึ้นในช่วงสัปดาห์ที่ 23 - 29 และเริ่มลดลงในสัปดาห์ที่ 31 เป็นต้นมา

อัตราป่วยโรคไข้เลือดออก จำแนกตามกลุ่มอายุ จ.ร้อยเอ็ด ปี 2560
(1 มค. - 26 ก.ย. 60)



อายุต่ำสุด 6 เดือน สูงสุด 85 ปี เพศชาย : หญิง 1.09 : 1
อัตราป่วยไข้เลือดออก จำแนกรายอำเภอ จ.ร้อยเอ็ด ปี 2560
(ตั้งแต่ 1 มกราคม - 26 กันยายน 2560)



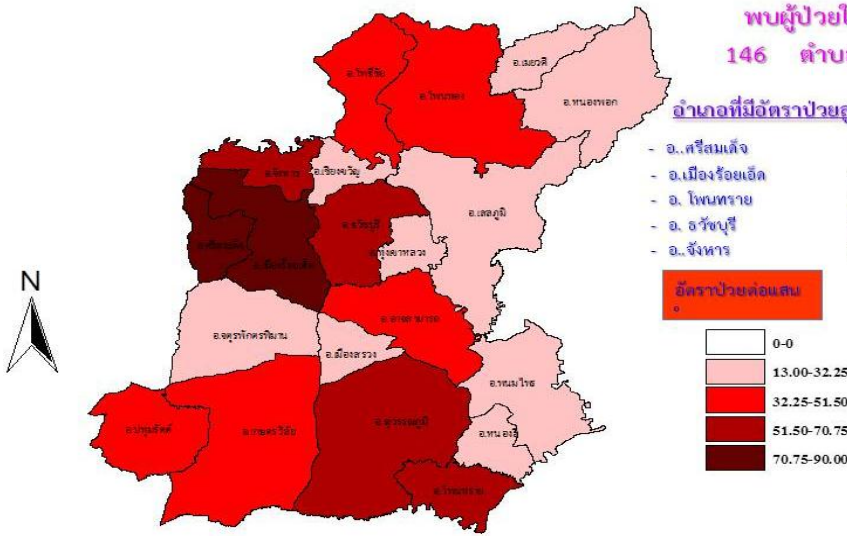
พื้นที่การระบาดโรคไข้เลือดออกรายอำเภอ ปี 2560

ตั้งแต่ 1 มกราคม - 26 กันยายน 2560 (รายงาน 506)

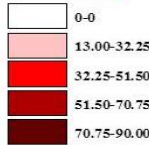
พบผู้ป่วยใน 20 อำเภอ
146 ตำบล 367 หมู่บ้าน

อำเภอที่มีอัตราป่วยสูงสุด 5 อันดับแรกคือ

- อ.ศรีสมเด็จ อัตราป่วย 89.51 ต่อแสน ปชก
- อ.เมืองร้อยเอ็ด อัตราป่วย 71.73 ต่อแสน ปชก
- อ.โพนทราย อัตราป่วย 64.27 ต่อแสน ปชก
- อ.ธวัชบุรี อัตราป่วย 61.43 ต่อแสน ปชก
- อ.จันทรา อัตราป่วย 57.34 ต่อแสน ปชก.



อัตราป่วยต่อแสน

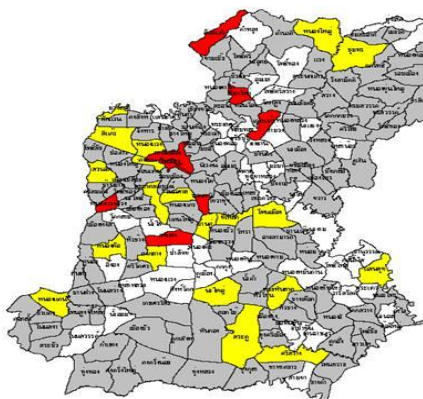


อัตราป่วยโรคไข้เลือดออก รายตำบล 10 อันดับแรก จังหวัดร้อยเอ็ด เปรียบเทียบอัตราป่วยตั้งแต่ต้นปี และ ในช่วง 4 สัปดาห์ที่ผ่านมา

อัตราป่วยสะสมโรคไข้เลือดออกรายตำบล 10 อันดับแรก ตั้งแต่ต้นปี ตั้งแต่วันที่ 1 มกราคม - 26 กันยายน 2560					อัตราป่วยโรคไข้เลือดออกรายตำบล 10 อันดับแรก ในช่วง 4 สัปดาห์ที่ผ่านมา ตั้งแต่วันที่ 27 สิงหาคม - 26 กันยายน 2560				
ลำดับ	ตำบล	อำเภอ	อัตราป่วย*	จำนวนผู้ป่วย	ลำดับ	ตำบล	อำเภอ	อัตราป่วย*	จำนวนผู้ป่วย
1	บ้านฝาง	เกษตรวิสัย	354.5	22	1	ห้วยหินลาด	สุวรรณภูมิ	72.67	4
2	ป่าผา	จันทรา	204.42	11	2	เกาะแก้ว	เสลภูมิ	39.51	3
3	อุมเม้า	ธวัชบุรี	198.7	15	3	ราชธานี	ธวัชบุรี	27.46	1
4	ทุ่งหลวง	สุวรรณภูมิ	188.89	15	4	สะอาดสมบูรณ์	เมือง	23.35	2
5	โพนเมือง	อาจสามารถ	184.96	17	5	ชีเหล็ก	อาจสามารถ	20.88	1
6	หนองใหญ่	ศรีสมเด็จ	179.17	7	6	หนองแวงควง	ศรีสมเด็จ	20.28	1
7	ทุ่งศรีเมือง	สุวรรณภูมิ	177.38	13	7	ผักแว่น	จันทรา	19.84	1
8	โนนตาล	เมือง	157.02	8	8	โนนตาล	เมือง	19.63	1
9	ห้วยหินลาด	สุวรรณภูมิ	145.35	8	9	สระคู	สุวรรณภูมิ	19.28	4
10	แคนใหญ่	เมือง	139.28	6	10	โนนสง่า	ปทุมรัตน์	18.31	1

ตำบลที่พบผู้ป่วยไข้เลือดออกในช่วง 4 สัปดาห์ล่าสุด ปี 2560

สัปดาห์ที่ 35 - 38 (27 ส.ค.60 - 26 ก.ย.60) จากรายงาน 506



อำเภอ	ตำบล	Wk 35-36	Wk 37	Wk 38	Wk 39	Wk 40
เมือง	ในเมือง	3	1	1	1	0
เสลภูมิ	เกาะแก้ว	3	0	0	1	2
เมือง	สะอาดสมบูรณ์	2	1	1	0	0
โพนทอง	หนองใหญ่	2	2	0	0	0
สุวรรณภูมิ	สระคู	2	1	1	0	0
สุวรรณภูมิ	ห้วยหินลาด	2	2	0	0	0
เมือง	เหนือเมือง	1	0	0	1	0
เมือง	สีแก้ว	1	1	0	0	0
เมือง	หนองแวง	1	0	1	0	0
เมือง	ดงลาน	1	0	1	0	0

สีแดง หมายถึง ตำบล พบผู้ป่วย 1-2 สัปดาห์ที่ผ่านมา
สีเหลือง หมายถึง ตำบล พบผู้ป่วย 3-4 สัปดาห์ที่ผ่านมา
สีเทา หมายถึง ตำบล พบผู้ป่วย รายสุดท้ายเกิน 4 สัปดาห์
สีขาว หมายถึง ตำบล ไม่พบผู้ป่วย

ตารางที่ 3 จำนวนผู้ป่วยโรคไข้เลือดออก รายอำเภอ จำแนกรายสัปดาห์ จังหวัดร้อยเอ็ด ปี 2560

อำเภอ	รวม สัปดาห์ที่ 1 - 38 (1 ม.ค.-26 ก.ย.60)	สัปดาห์ที่พบผู้ป่วย				
		Wk 35-38	Wk 35	Wk 36	Wk 37	Wk 38
		27 สค. - 26 ก.ย.	27 กย. - 2 ก.ย.	3 - 9 ก.ย.	10 - 16 ก.ย..	17 ก.ย.-26 ก.ย
เมือง	112	11	4	1	6	0
เกษตรวิสัย	41	2	2	0	0	0
ปทุมรัตน์	27	4	3	1	0	0
จตุรพักตร ำ	20	3	0	2	1	0
ธวัชบุรี	42	1	0	0	0	1
พนมไพร	19	2	1	0	1	0
โพนทอง	35	2	2	0	0	0
โพธิ์ชัย	25	4	2	0	1	1
หนองพอก	16	1	1	0	0	0
เสลภูมิ	35	3	0	0	0	3
สุวรรณภูมิ	65	13	8	4	1	0
เมืองสรวง	4	0	0	0	0	0
โพนทราย	18	1	1	0	0	0
อาจสามารถ	34	3	1	2	0	0
เมยวดี	6	1	0	0	1	0
ศรีสมเด็จ	33	2	0	0	2	0
จังหาร	27	2	1	1	0	0
เชียงขวัญ	7	0	0	0	0	0
หนองฮี	5	0	0	0	0	0
ทุ่งเขาหลวง	3	0	0	0	0	0
รวมทั้งหมด	574	55	26	11	13	5

หมายเหตุ : จำนวนผู้ป่วยสัปดาห์สุดท้าย ยังได้รับรายงานไม่ครบถ้วน อาจมีการเปลี่ยนแปลงได้

ในช่วง 4 สัปดาห์ล่าสุด (ระหว่างวันที่ 27 สิงหาคม - 26 กันยายน 2560) พบผู้ป่วย 55 ราย จาก 16 อำเภอ 40 ตำบล 49 หมู่บ้าน อำเภอที่พบผู้ป่วยสูงสุด คือ อ.สุวรรณภูมิ 13 ราย รองลงมา คือ อ.เมืองร้อยเอ็ด 11 ราย

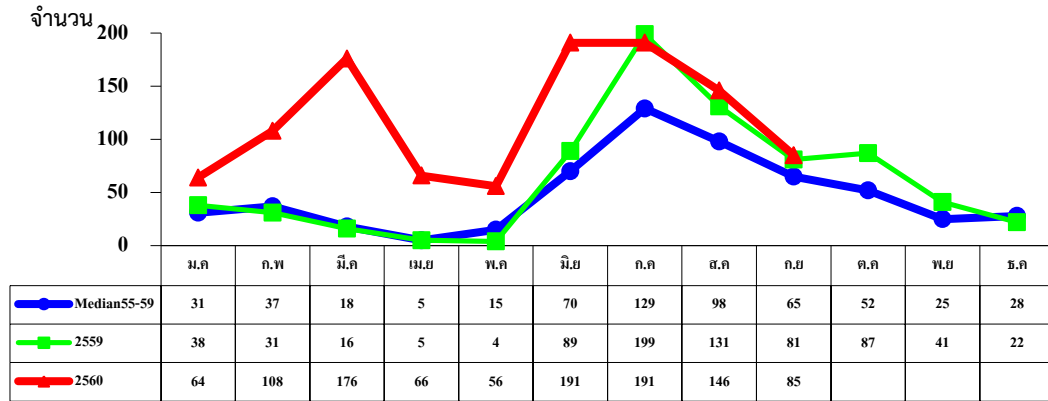
ตารางที่ 4 จำนวนผู้ป่วยและอัตราป่วยไข้เลือดออก รายอำเภอ จำแนกรายเดือน จ.ร้อยเอ็ด ปี 2560

อำเภอ	เดือน												รวม	อัตราป่วย (ต่อแสน)
	ม.ค.	ก.พ.	มี.ค.	เม.ย.	พ.ค.	มิ.ย.	ก.ค.	ส.ค.	ก.ย.	ต.ค.	พ.ย.	ธ.ค.		
เมือง	8	4	2	4	9	32	29	16	8				112	71.73
-ในเขตเทศบาล	3	0	1	1	0	6	7	7	2				27	78.14
-นอกเขต	5	4	1	3	9	26	22	9	6				85	69.91
เกษตรวิสัย	3	3	0	1	5	3	12	14	0				41	41.69
ปทุมรัตต์	0	0	0	1	6	7	6	6	1				27	50.30
จตุรพักตรพิมาน	0	0	0	2	3	2	7	4	2				20	24.80
ธวัชบุรี	0	0	0	3	5	22	10	1	1				42	61.43
พนมไพร	0	0	1	3	1	9	2	2	1				19	25.89
โพนทอง	1	0	0	0	0	13	8	13	0				35	32.45
โพธิ์ชัย	2	0	1	0	0	4	5	11	2				25	43.25
หนองพอก	0	0	0	0	2	4	6	4	0				16	24.36
เสลภูมิ	0	0	1	1	7	13	7	3	3				35	28.80
สุวรรณภูมิ	0	0	3	0	1	24	11	22	4				65	55.83
เมืองสรวง	0	0	0	0	0	2	2	0	0				4	17.24
โพนทราย	0	0	2	5	1	2	4	4	0				18	64.27
อาจสามารถ	2	0	0	1	3	16	4	6	2				34	45.64
เมยวดี	0	0	0	1	2	2	0	0	1				6	26.43
ศรีสมเด็จ	0	0	0	0	0	11	18	2	2				33	89.51
จังหาร	0	2	0	1	1	15	5	3	0				27	57.34
เสิงสาง	0	0	0	0	1	1	2	3	0				7	25.18
หนองฮี	0	0	0	1	0	4	0	0	0				5	20.08
ทุ่งเขาหลวง	0	0	0	0	0	0	2	1	0				3	12.69
รวมทั้งหมด	16	9	10	24	47	186	140	115	27				574	43.86

ข้อมูล ณ วันที่ 26 กันยายน 2560 (จากรายงาน 506)

3.2 โรคมือ เท้า ปาก (Hand Foot Mouth Disease)

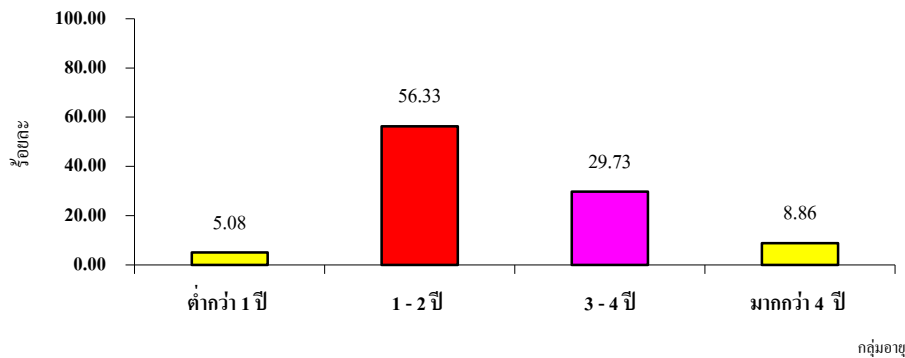
สถานการณ์ของจังหวัดร้อยเอ็ด ตั้งแต่ 1 มกราคม 2560 - 26 กันยายน 2560 มีรายงานผู้ป่วยโรคมือเท้าปาก จำนวน 1,083 ราย อัตราป่วย 82.76 ต่อประชากรแสนคน เสียชีวิต 1 ราย (อ.เกษตรวิสัย) อัตราป่วยตาย ร้อยละ 0.09 จำนวนผู้ป่วยในปีนี้เพิ่มสูงขึ้นตั้งแต่ต้นปี พบผู้ป่วยสูงสุดในช่วงเดือนมีนาคม และ เดือนมิถุนายน - กันยายน สำหรับในเดือนสิงหาคมและกันยายน ผู้ป่วยเริ่มลดลง แต่ยังคงมากกว่าค่ามัธยฐาน 5 ปี



รูปที่ 1 จำนวนผู้ป่วยโรคมือ เท้าและปาก จำแนกรายเดือน ปี 2560 เปรียบเทียบ ปี 2559 และค่ามัธยฐานย้อนหลัง 5 ปี (พ.ศ. 2555 - 2559)

กลุ่มอายุ ที่พบผู้ป่วยสูงสุด คือ อายุ 1 - 2 ปี (ร้อยละ 56.33) รองลงมา คือ อายุ 3 - 4 ปี (ร้อยละ 29.73) และมากกว่า 4 ปี (ร้อยละ 8.86)

สำหรับรายที่เสียชีวิต ในเดือนมิถุนายน เด็ก อายุ 1 ปี มีภาวะแทรกซ้อน คือ ปวดบวมน้ำ (Pulmonary edema) จากการเก็บตัวอย่าง Throat Swab และ Rectal Swab ตรวจพบเชื้อ Enterovirus 71



รูปที่ 2 ร้อยละผู้ป่วยโรคมือเท้าปาก จำแนกตามกลุ่มอายุ จ.ร้อยเอ็ด ปี 2560

สำหรับในเดือนกันยายน 2560 พบผู้ป่วย 85 ราย จาก 15 อำเภอ อำเภอที่มีรายงานผู้ป่วยสูงสุด คือ อ.เมืองร้อยเอ็ด 19 ราย อ.เสลภูมิ 19 ราย และ อ.สุวรรณภูมิ 13 ราย

อำเภอที่มีอัตราป่วยสะสมสูงสุดตั้งแต่ต้นปี คือ อัตราป่วยสูงสุด คือ อ.จตุรพักตรพิมาน (อัตราป่วย 172.38 ต่อประชากรแสนคน) รองลงมาคือ อ.เมืองร้อยเอ็ด (อัตราป่วย 119.13 ต่อประชากรแสนคน) อ.โพนทอง (อัตราป่วย 112.17 ต่อประชากรแสนคน) และ อ.หนองพอก (อัตราป่วย 98.96 ต่อประชากรแสนคน)

การป้องกันโรคมือ เท้า ปาก ต้องอาศัยความร่วมมือของศูนย์เด็กเล็ก โรงเรียนอนุบาล และสถานรับเลี้ยงเด็ก ในการตรวจคัดกรองเด็กเป็นประจำทุกวันในตอนเช้า โดยเฉพาะในช่วงหน้าฝน

ดังนั้น เพื่อป้องกันการแพร่ระบาดของโรคในวงกว้าง จึงขอให้ ทุกอำเภอ ดำเนินการเฝ้าระวังป้องกันควบคุมโรคอย่างเข้มข้น ดังนี้

1. ประสานงานกับโรงเรียนอนุบาล โรงเรียนประถมศึกษา และศูนย์เด็กเล็กที่อยู่ในพื้นที่เน้นเรื่อง การทำความสะอาดป้องกันการแพร่เชื้อ กิจกรรมรณรงค์ทำความสะอาดในศูนย์เด็กเล็กและสถานศึกษา เพื่อป้องกันโรคมือเท้าปาก รวมทั้งให้มีการคัดกรองเด็กนักเรียน หากพบเด็กป่วย มีไข้ ร่วมกับพบ แผลในปาก หรือมีตุ่มที่มือหรือที่เท้า ขอให้หยุดเรียน และแนะนำไม่ให้คลุกคลีกับคนอื่นๆ ในครอบครัวหรือในชุมชน

2. การประชาสัมพันธ์ในทุกช่องทาง เพื่อให้ความรู้เรื่องโรคมือเท้าปาก แก่สถานศึกษา ศูนย์เด็กเล็ก ให้มีส่วนร่วมในการป้องกันควบคุมโรค เน้นการแยกเด็กป่วย ให้หยุดเรียนอยู่บ้าน การทำความสะอาดพื้นผิวที่เด็กสัมผัสด้วยน้ำยาที่มีส่วนผสมของน้ำยาฟอกขาว อย่างถูกวิธี

๓. การดูแลรักษาผู้ป่วยเพื่อป้องกันการเสียชีวิตให้ได้มากที่สุด โดยเน้นย้ำผู้ปกครองทุกคน ถึงสัญญาณอันตราย ที่ต้องรีบพาเด็กไปพบแพทย์ทันที คือ ไข้สูงเกิน 2 วัน ซึมลง กินไม่ได้ อาเจียน ชัก หายใจหอบ เพราะอาจเกิดภาวะแทรกซ้อนสมองอักเสบหรือน้ำท่วมปอด และทำให้เสียชีวิตได้

โรคมือ-เท้า-ปาก
โรคที่ต้องเฝ้าระวังช่วงเปิดเทอม

โรคมือเท้าปาก เกิดจากการติดเชื้อไวรัสชนิดหนึ่ง
มักพบในเด็กอายุต่ำกว่า 5 ปี พบบ่อยในเด็กทารกและเด็กเล็ก
มักเกิดในสถานที่ที่มีเด็กอยู่เป็นจำนวนมาก

อาการ
มีไข้ต่ำๆ ปวดศีรษะ คลื่นไส้
ปวดเมื่อย มีตุ่มพองเล็กๆ
บริเวณฝ่ามือ ฝ่าเท้า ปาก ลิ้น
หรืออาจพบได้ในบริเวณแก้มด้วย

การรักษา
ให้ยาลดไข้ เจ็ดตัว ให้อาหารอ่อนๆ
ดื่มน้ำและทานผลไม้ เด็กเล็กควร
ป้อนนมแทนการดูดจากขวดนม
หากอาการรุนแรงเช่น ไข้สูง ซึม
อาเจียนบ่อย ให้รีบไปพบแพทย์

การป้องกัน
ตัดเล็บให้สั้น หมั่นล้างมือด้วยน้ำและสบู่บ่อยๆ ไม่ให้สิ่งของร่วมกัน ทำความสะอาด
เครื่องใช้ ของเล่น ตลอดจนเสื้อผ้าด้วยน้ำยาฆ่าเชื้อ หากพบเห็นเด็กป่วยต้องรีบ
แยกออกจากเด็กคนอื่นๆ เพื่อป้องกันไม่ให้แพร่เชื้อ

**(ปัจจุบันโรคนี้ยังไม่มียาฉีดป้องกันเชื้อไวรัสกลุ่มนี้ วิธีที่ดีที่สุดคือการรักษาสุขอนามัยส่วนบุคคล)*

DDC กรมควบคุมโรค
Department of Disease Control

สำนักสื่อสารความเสี่ยง
และพัฒนากลยุทธ์สุขภาพ
Bureau of Risk Communication
and Health Behavior Development

สายด่วน
กรมควบคุมโรค
1422

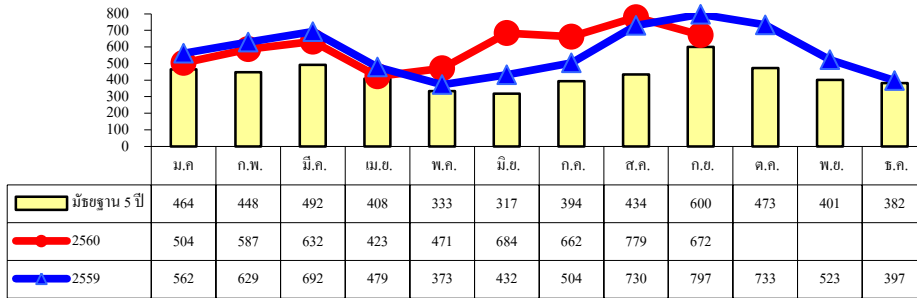
ตารางที่ 5 จำนวนผู้ป่วยและอัตราป่วยโรคมือเท้าปาก จำแนกรายเดือน จ.ร้อยเอ็ด ปี 2560

อำเภอ	เดือน												รวม	อัตราป่วย (ต่อแสน)
	ม.ค.	ก.พ.	มี.ค.	เม.ย.	พ.ค.	มิ.ย.	ก.ค.	ส.ค.	ก.ย.	ต.ค.	พ.ย.	ธ.ค.		
เมือง	7	34	41	9	4	23	28	21	19				186	119.13
เกษตรวิสัย	0	4	1	7	2	49	20	4	1				88	89.48
ปทุมรัตน์	0	0	1	1	8	4	5	7	10				36	67.06
จตุรพักตรพิมาน	13	23	43	14	6	6	18	14	2				139	172.38
ธวัชบุรี	0	4	1	1	1	3	4	4	1				19	27.79
พนมไพร	2	1	4	3	0	2	3	1	3				19	25.89
โพนทอง	5	7	26	0	21	38	14	8	2				121	112.17
โพธิ์ชัย	0	0	0	1	0	4	15	11	0				31	53.63
หนองพอก	1	3	6	4	0	12	23	12	4				65	98.96
เสลภูมิ	5	6	16	1	4	9	5	12	19				77	63.37
สุวรรณภูมิ	8	9	6	3	3	15	27	26	13				110	94.48
เมืองสรวง	0	0	0	0	0	2	5	0	2				9	38.80
โพนทราย	2	5	2	1	0	1	0	3	1				15	53.56
อาจสามารถ	7	7	10	6	4	4	5	6	0				49	65.77
เมยวดี	3	0	0	1	1	3	5	5	0				18	79.28
ศรีสมเด็จ	0	1	1	2	1	6	7	9	1				28	75.94
จังหาร	0	0	16	11	0	6	6	0	6				45	95.57
เชียงขวัญ	5	1	1	1	1	4	1	3	1				18	64.74
หนองฮี	6	3	0	0	0	0	0	0	0				9	36.14
ทุ่งเขาหลวง	0	0	1	0	0	0	0	0	0				1	4.23
รวมทั้งหมด	64	108	176	66	56	191	191	146	85				1,083	82.76

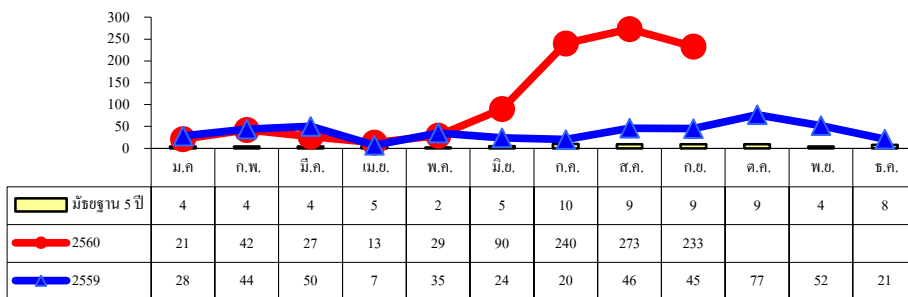
ที่มา : ข้อมูล ณ วันที่ 26 กันยายน 2560 (จากรายงาน 506)

3.3 สถานการณ์โรคปอดบวมและไข้หวัดใหญ่จังหวัดร้อยเอ็ด ปี 2560

ตั้งแต่ 1 มกราคม - 26 กันยายน 2560 มีรายงานผู้ป่วยผู้ป่วยโรคปอดบวม 5,414 ราย อัตราป่วยเท่ากับ 413.73 ต่อประชากรแสนคน โรคไข้หวัดใหญ่ 968 ราย อัตราป่วย 73.97 ต่อประชากรแสนคน จำนวนผู้ป่วยปอดบวมและไข้หวัดใหญ่ เดือนมกราคม- กันยายน 2560 แต่มากกว่าค่ามัธยฐาน 5 ปี ในช่วงเวลาเดียวกัน สำหรับไข้หวัดใหญ่ จำนวนผู้ป่วยมีแนวโน้มเพิ่มสูงมากขึ้น ในช่วงเดือนกรกฎาคมถึงกันยายน



รูปที่ 3 จำนวนผู้ป่วยโรคปอดบวม รายเดือน ปี 2559 -2560 และมัธยฐาน 5 ปี จ.ร้อยเอ็ด



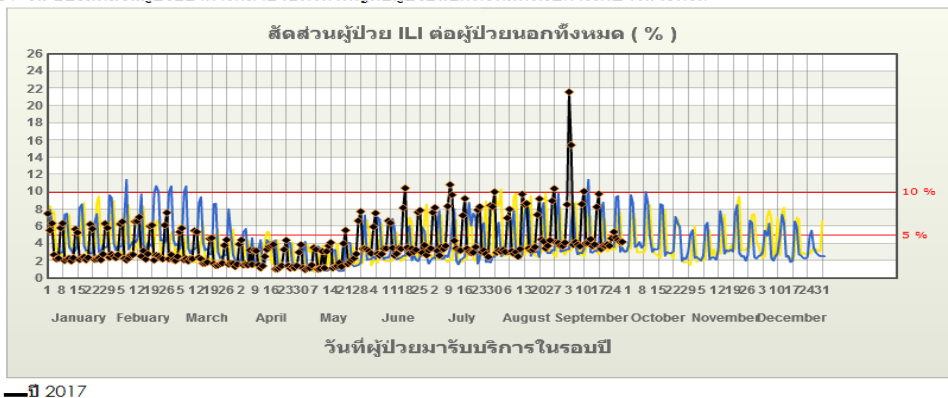
รูปที่ 4 จำนวนผู้ป่วยโรคไข้หวัดใหญ่ รายเดือน ปี 2559 -2560 และมัธยฐาน 5 ปี จ.ร้อยเอ็ด

การเฝ้าระวังผู้ป่วยกลุ่มอาการคล้ายไข้หวัดใหญ่ (ILI) จังหวัดร้อยเอ็ด

ผลการเฝ้าระวังผู้ป่วยกลุ่มอาการคล้ายไข้หวัดใหญ่ผู้ป่วยนอก ของโรงพยาบาลทั่วไปและโรงพยาบาลชุมชน จังหวัดร้อยเอ็ด จำนวน 17 แห่ง ในปี 2560 พบว่า สัดส่วน ILI ในภาพรวมของจังหวัด ตั้งแต่สัปดาห์ที่ 1 - 38 น้อยกว่าร้อยละ 5 เมื่อพิจารณารายโรงพยาบาล รพ.ที่มีสัดส่วน ผู้ป่วย ILI มีแนวโน้มเพิ่มขึ้น (ร้อยละ 5-10) จำนวน 8 แห่ง

กราฟแสดงค่าเฉลี่ย 7 วันย้อนหลังสัปดาห์ที่ 39 พ.ศ. 2560 ของสัดส่วนผู้ป่วยอาการคล้ายไข้หวัดใหญ่

รูปที่ 4. แสดงค่าเฉลี่ย 7 วัน ของสัดส่วนผู้ป่วยอาการคล้ายไข้หวัดใหญ่ต่อผู้ป่วยนอกทั้งหมดที่รับการรักษาในจังหวัด



รูปที่ 5 สัดส่วนผู้ป่วยอาการคล้ายไข้หวัดใหญ่ (ILI) ที่รับการรักษาในโรงพยาบาล จ.ร้อยเอ็ด ปี 2558 - 2560

โรคไข้หวัดใหญ่ ส่วนใหญ่ จะพบการระบาดเพิ่มสูงขึ้น ในช่วงฤดูฝน

ส่วนใหญ่มักพบการระบาดในสถานที่อยู่รวมกันเป็นจำนวนมาก เช่น โรงเรียน ค่ายทหาร สถานประกอบการ สถานสงเคราะห์ เข้าค่ายฝึกอบรม

กลุ่มเสี่ยง ที่ทำให้เกิดความรุนแรงและเสียชีวิตได้ คือ กลุ่มผู้สูงอายุ และมีโรคเรื้อรัง

เพื่อป้องกันไม่ให้เกิดการแพร่ระบาดของโรคในวงกว้าง จึงขอความร่วมมือ ให้ทุกอำเภอสื่อสารความเสี่ยง หน่วยงาน/องค์กรภาคีเครือข่ายทุกภาคส่วน ร่วมกันเฝ้าระวังป้องกันและควบคุมโรค ดังนี้

1. การประชาสัมพันธ์และสื่อสารความเสี่ยง ให้ความรู้เรื่องโรคไข้หวัดใหญ่ รวมถึงการป้องกันและควบคุมโรค ด้วยมาตรการ ปิด - ล้าง - เลี่ยง - หยุด

- ปิด : ปิดปาก ปิดจมูกเวลาไอจาม
- ล้าง : ล้างมือบ่อย ๆ ด้วยน้ำสบู่
- เลี่ยง : เลี่ยงการคลุกคลีกับผู้มีอาการคล้ายไข้หวัดใหญ่ เลี่ยงการเข้าไปในที่แออัด อากาศไม่ถ่ายเท

- หยุด : ผู้ที่มีอาการคล้ายไข้หวัดใหญ่ หยุดงาน หยุดเรียน หยุดเข้าไปในกิจกรรมชุมชน

2. ขอความร่วมมือ สถานศึกษา โรงเรียน ให้มีการคัดกรองนักเรียนทุกเช้า หากพบว่า เด็กนักเรียนมีอาการป่วย ด้วยอาการไข้ ไอ น้ำมูก ให้แยกเด็กและให้หยุดเรียน หากพบการระบาดลักษณะเป็นกลุ่มก้อน ขอให้แจ้งเจ้าหน้าที่สาธารณสุขในพื้นที่ ทันที

3. สัญญาณเตือนอันตราย ที่ต้องรีบไปพบแพทย์ ทันที คือ ไข้สูง รู้สึกหอบ เหนื่อย หรือป่วยภายใน 2 วัน แล้วอาการไม่ดีขึ้น โดยเฉพาะ เด็กเล็ก ผู้สูงอายุ หญิงตั้งครรภ์ และผู้มีโรคประจำตัว

ป้องกัน ไข้หวัดใหญ่ทุกสายพันธุ์



กรมควบคุมโรค
Department of Disease Control



ปิด

ล้าง

เลี่ยง

หยุด

ปิด คือ ปิดปาก ปิดจมูก เมื่อไอ จาม

เลี่ยง คือ หลีกเลี่ยงคลุกคลีใกล้ชิดกับผู้ป่วย

ล้าง คือ ล้างมือบ่อยๆ ด้วยสบู่ หรือใช้แอลกอฮอล์ล้างทำความสะอาดมือ

หยุด คือ เมื่อป่วย ควรหยุดเรียน หยุดงาน หยุดกิจกรรมในสถานที่แออัด

*หากมีอาการไอ เจ็บคอ ปวดเมื่อยกล้ามเนื้อ และมีไข้สูง ให้พบแพทย์ทันทีภายใน 48 ชั่วโมง

DDC
กรมควบคุมโรค
Department of Disease Control



สายด่วน
กรมควบคุมโรค
1422

ตารางที่ 6 จำนวนผู้ป่วยและอัตราป่วยโรคปอดบวม จังหวัดร้อยเอ็ด ปี 2560

อำเภอ	เดือน											รวม	อัตราป่วย (ต่อแสน)	
	ม.ค.	ก.พ.	มี.ค.	เม.ย.	พ.ค.	มิ.ย.	ก.ค.	ส.ค.	ก.ย.	ต.ค.	พ.ย.			ธ.ค.
เมือง	52	101	82	68	75	92	114	121	108				813	520.71
เกษตรวิสัย	43	82	80	42	45	63	41	54	94				544	553.15
ปทุมรัตต์	22	17	24	15	12	17	20	27	16				170	316.69
จตุรพักตรพิมาน	33	31	31	23	29	54	74	82	94				451	559.29
ธวัชบุรี	22	33	35	19	31	39	26	30	34				269	393.43
พนมไพร	23	25	23	18	29	34	12	22	9				195	265.69
โพนทอง	31	33	45	28	35	58	46	65	68				409	379.16
โพธิ์ชัย	14	6	16	12	8	10	12	14	10				102	176.47
หนองพอก	21	24	14	17	20	30	47	50	25				248	377.57
เสลภูมิ	67	62	74	35	44	58	72	82	37				531	436.98
สุวรรณภูมิ	57	44	60	53	46	39	29	55	36				419	359.89
เมืองสรวง	13	14	14	11	9	17	23	23	15				139	599.22
โพนทราย	14	17	11	13	15	16	17	23	18				144	514.19
อาจสามารถ	11	13	19	11	7	21	15	11	26				134	179.86
เมยวดี	21	14	24	9	21	43	42	35	23				232	1021.85
ศรีสมเด็จ	10	6	10	11	6	8	12	6	8				77	208.85
จังหาร	10	12	13	11	11	26	17	34	17				151	320.70
เสิงสาง	12	23	19	8	14	14	19	18	16				143	514.35
หนองฮี	8	3	12	7	3	23	5	3	8				72	289.10
ทุ่งเขาหลวง	20	27	26	12	11	22	19	24	10				171	723.26
รวมทั้งหมด	504	587	632	423	471	684	662	779	672				5,414	413.73

ที่มา : ข้อมูล ณ วันที่ 26 กันยายน 2560 (จากรายงาน 506)

ตารางที่ 7 จำนวนผู้ป่วยและอัตราป่วยโรคไข้หวัดใหญ่ จังหวัดร้อยเอ็ด ปี 2560

อำเภอ	เดือน											รวม	อัตราป่วย (ต่อแสน)	
	ม.ค.	ก.พ.	มี.ค.	เม.ย.	พ.ค.	มิ.ย.	ก.ค.	ส.ค.	ก.ย.	ต.ค.	พ.ย.			ธ.ค.
เมือง	2	7	10	3	13	33	106	99	85				358	229.29
เกษตรวิสัย	9	19	11	1	6	2	21	30	47				146	148.46
ปทุมรัตน์	0	1	0	2	0	2	1	9	1				16	29.81
จตุรพักตรพิมาน	1	1	0	0	0	0	3	10	5				20	24.80
ธวัชบุรี	2	2	1	2	3	6	27	13	12				68	99.45
พนมไพร	0	2	1	0	1	4	5	4	7				24	32.70
โพนทอง	0	0	0	0	0	6	19	39	23				87	80.65
โพธิ์ชัย	0	0	0	0	1	4	4	9	3				21	36.33
หนองพอก	0	1	1	3	0	3	7	7	5				27	41.11
เสลภูมิ	1	2	1	1	1	4	10	17	15				52	42.79
สุวรรณภูมิ	1	4	1	0	1	0	2	5	4				18	15.46
เมืองสรวง	0	0	0	0	0	5	3	4	2				14	60.35
โพนทราย	1	0	0	0	0	2	0	0	0				3	10.71
อาจสามารถ	0	0	0	0	0	3	2	1	5				11	14.76
เมยวดี	0	0	0	0	0	1	1	3	2				7	30.83
ศรีสมเด็จ	2	0	0	0	1	9	14	15	5				46	124.77
จังหาร	1	1	0	0	0	1	0	3	3				9	19.11
เชียงขวัญ	1	0	1	0	0	3	8	3	8				24	86.32
หนองฮี	0	2	0	1	1	1	0	0	1				6	24.09
ทุ่งเขาหลวง	0	0	0	0	1	1	7	2	0				11	46.53
รวมทั้งหมด	21	42	27	13	29	90	240	273	233				968	73.97

ที่มา : ข้อมูล ณ วันที่ 26 กันยายน 2560 (จากรายงาน 506)

ตารางที่ 8 สัดส่วนผู้ป่วยอาการคล้ายไข้หวัดใหญ่ (ILI) ต่อผู้ป่วยนอกทั้งหมด ของโรงพยาบาลทั่วไป และโรงพยาบาลชุมชน จังหวัดร้อยเอ็ด จำแนกรายสัปดาห์ เดือน กันยายน ปี 2560

โรงพยาบาล	สัดส่วนผู้ป่วย ILI ต่อผู้ป่วยนอกทั้งหมด (ร้อยละ)				หมายเหตุ
	สัปดาห์ที่ 35 (27 สค.- 2 ก.ย.)	สัปดาห์ที่ 36 (3 -9 ก.ย.)	สัปดาห์ที่ 37 (10- 16 ก.ย.)	สัปดาห์ที่ 38 (17- 23 ก.ย.)	
1. รพ.ร้อยเอ็ด	2.68	2.61	2.60	2.09	
2.รพ.เกษตรวิสัย	4.06	4.36	5.24	4.89	
3. รพ.ปทุมรัตต์	6.13	5.20	6.63	5.43	
4.รพ.จตุรพักตร ๗	6.33	6.67	6.21	5.78	
5. รพ.ธวัชบุรี	4.34	5.38	4.37	4.99	
6. รพ.พนมไพร	3.00	2.93	1.59	3.25	
7. รพ.โพนทอง	6.87	6.22	6.28	6.01	
8. รพ.โพธิ์ชัย	8.18	7.64	6.92	6.24	
9. รพ.หนองพอก	0.19	0.34	0.37	0.41	
10.รพ.เสลภูมิ	5.71	6.36	4.49	5.26	
11.รพ.สุวรรณภูมิ	4.48	3.72	4.14	4.17	
12. รพ.เมืองสรวง	6.71	3.10	4.81	4.85	
13.รพ.โพนทราย	5.65	4.23	3.62	3.43	
14.รพ.อาจสามารถ	4.35	4.23	5.11	4.69	
15. รพ.เมยวดี	7.41	7.71	7.82	9.19	
16. รพ.ศรีสมเด็จ	13.17	12.15	13.01	12.28	
17. รพ.จังหาร	8.56	6.67	5.43	5.54	
ภาพรวมทั้งจังหวัด	4.79	4.55	4.71	4.40	

หมายเหตุ ** ยังไม่บันทึกข้อมูล * บันทึกไม่ครบทุกวัน

สัดส่วนผู้ป่วย ILI น้อยกว่า 5 % สถานการณ์ปกติ

สัดส่วนผู้ป่วย ILI 5 - 10 % มีแนวโน้มเพิ่มขึ้น

สรุปสถานการณ์สัดส่วนผู้ป่วยอาการคล้ายไข้หวัดใหญ่ รายงานบริการ			
ภาพรวม จังหวัด ร้อยเอ็ด จากจำนวนสถานพยาบาลทั้งสิ้น 17 แห่ง			
ประจำสัปดาห์ที่ 38 พ.ศ. 2560 [2017-09-17]			
สัปดาห์เดือน	หน่วยบริการสาธารณสุข (จำนวนวันที่รายงาน)	สัดส่วนหน่วยบริการ (%)	สรุปสถานการณ์ จังหวัด
ระบบยังไม่ได้รับข้อมูล /ขาดข้อมูล		0.00	(2) แนวโน้มเพิ่มขึ้นบางพื้นที่
สถานการณ์ปกติ (สัดส่วนผู้ป่วย ILI < 5%)	45010708 รพ.ร้อยเอ็ด(7) 45011061 รพ.เกษตรวิสัย(7) 45011064 รพ.ธวัชบุรี(7) 45011065 รพ.พนมไพร(7) 45011068 รพ.หนองพอก(7) 45011070 รพ.สุวรรณภูมิ(7) 45011071 รพ.เมืองสรวง(7) 45011072 รพ.โพนทราย(7) 45011073 รพ.อาจสามารถ(7)	52.94	
แนวโน้มเพิ่มขึ้น (สัดส่วนผู้ป่วย ILI 5 - 10 %)	45011062 รพ.ปทุมรัตต์(7) 45011063 รพ.จตุรพักตรพิมาน(7) 45011066 รพ.โพนทอง(7) 45011067 รพ.โพธิ์ชัย(7) 45011069 รพ.เสลภูมิ(7) 45011074 รพ.เมยวดี(7) 45011076 รพ.จังหาร(7)	41.18	
พิจารณามาตรการฉุกเฉิน (สัดส่วนผู้ป่วย ILI >10 %)	45011075 รพ.ศรีสมเด็จ(7)	5.88	
สรุป :สัดส่วนหน่วยบริการขาดส่งข้อมูล : 0.00% ส่งข้อมูล 100.00% ข้อมูลสามารถดำเนินการวิเคราะห์สถานการณ์แผนที่			

3.4 สถานการณ์โรคอุจจาระร่วงและอาหารเป็นพิษ จังหวัดร้อยเอ็ด ปี 2560

ตั้งแต่ 1 มกราคม - 26 กันยายน 2560 มีรายงานผู้ป่วยโรคอุจจาระร่วงเฉียบพลัน จำนวน 19,792 ราย อัตราป่วยเท่ากับ 1,512.49 ต่อแสนประชากร โรคอาหารเป็นพิษ จำนวน 4,125 ราย อัตราป่วย 315.23 ต่อแสนประชากร

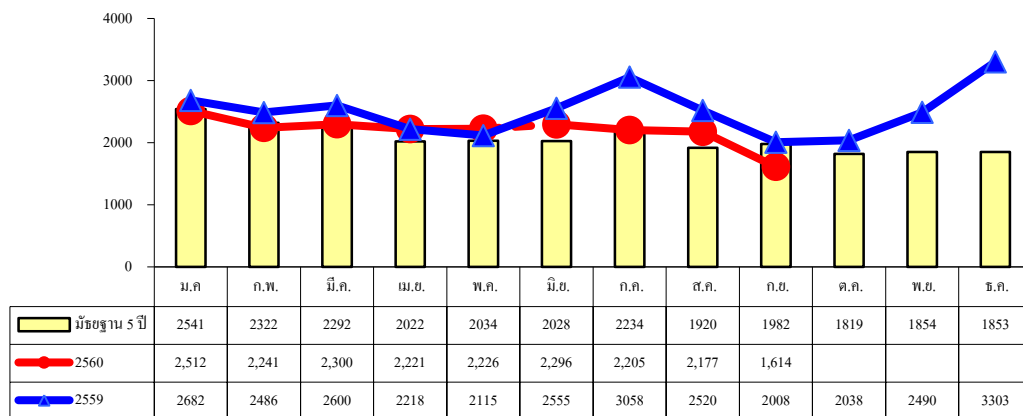
จำนวนผู้ป่วยโรคอุจจาระร่วงและอาหารเป็นพิษ ปี 2560 ในเดือนมกราคม – สิงหาคม ใกล้เคียงกับปี 2559 และค่ามัธยฐาน 5 ปี สำหรับเดือนกันยายน จำนวนผู้ป่วยมีแนวโน้มลดลง

ในเดือนกันยายน มีการระบาดของอาหารเป็นพิษ ดังนี้

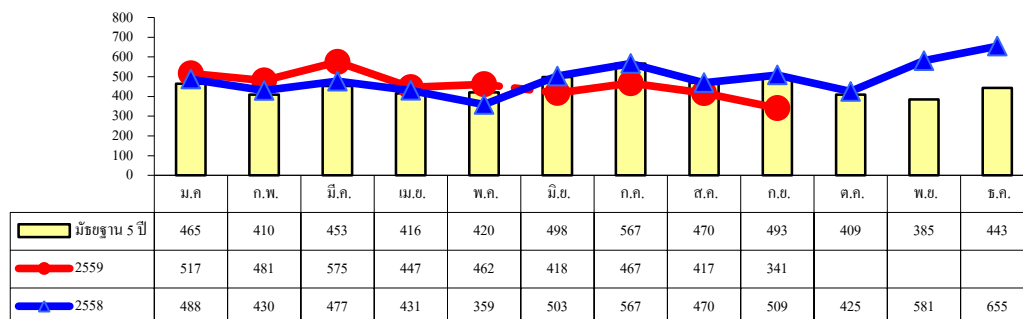
- อาหารเป็นพิษในนักเรียนโรงเรียนแห่งหนึ่ง จากตำบลเมืองลิง อ.จอมพระ จ.สุรินทร์ ซึ่งเดินทางมาทัศนศึกษาที่ จ.ร้อยเอ็ด วันที่ 1 กันยายน 2560 พบผู้ป่วย 25 ราย จากนักเรียน/ครูที่มาศึกษาดูงาน 111 คน อัตราป่วยร้อยละ 22.52 อาหารสงสัย คือ ข้าวผัดหมู + กุนเชียง ซึ่งทางโรงเรียนจัดเตรียมมาจากเก็บตัวอย่าง ข้าวผัด ที่เหลือส่งตรวจ ผล พบเชื้อ *Bacillus cereus*

- การระบาดของอาหารเป็นพิษ ในโรงเรียนประจำแห่งหนึ่ง ต.นิเวศน์ อ.ธวัชบุรี พบผู้ป่วย 24 ราย ระหว่างวันที่ 15 - 18 ก.ย.60 เก็บตัวอย่าง RSC 7 ราย ส่งตรวจ ผล ไม่พบเชื้อแบคทีเรียก่อโรค ส่วนตัวอย่างอาหารสงสัย ไม่สามารถเก็บส่งตรวจได้ ไม่มีอาหารเหลือ

- อาหารเป็นพิษจากรับประทานเห็ดพิษ ที่ ต.ท่าหาดยาว อ.โพนทราย วันที่ 15 กันยายน 2560 พบผู้ป่วย 6 ราย อยู่ในครอบครัวเดียวกัน มีอาการปวดท้อง อาเจียน ถ่ายเหลวหลายครั้ง หลังจากรับประทานแกงเห็ดไม่ทราบชนิด ซึ่งเก็บมาจากป่าโนนสมบูรณ์ ต.หนองฮี อ.หนองฮี



รูปที่ 6 จำนวนผู้ป่วยโรคอุจจาระร่วง จำแนกรายเดือน ปี 2560 เปรียบกับปี 2559 และมัธยฐาน 5 ปี



รูปที่ 7 จำนวนผู้ป่วยโรคอาหารเป็นพิษ จำแนกรายเดือน ปี 2560 เปรียบกับปี 2559 และมัธยฐาน 5 ปี

ตารางที่ 9 จำนวนผู้ป่วยและอัตราป่วยโรคอุจจาระร่วง จังหวัดร้อยเอ็ด ปี 2560

อำเภอ	เดือน											รวม	อัตราป่วย (ต่อแสน)	
	ม.ค.	ก.พ.	มี.ค.	เม.ย.	พ.ค.	มิ.ย.	ก.ค.	ส.ค.	ก.ย.	ต.ค.	พ.ย.			ธ.ค.
เมือง	280	287	288	245	256	333	358	308	216				2,571	1,646.67
เกษตรวิสัย	158	174	140	181	133	133	121	127	99				1,266	1,287.30
ปทุมรัตน์	176	141	84	117	96	114	104	91	62				985	1,834.91
จตุรพักตรพิมาน	175	138	123	129	121	108	122	125	76				1,117	1,385.20
ธวัชบุรี	143	124	124	112	153	142	138	114	119				1,169	1,709.74
พนมไพร	140	134	124	96	129	83	89	130	69				994	1,354.33
โพนทอง	205	166	216	206	216	213	183	182	137				1,724	1,598.23
โพธิ์ชัย	100	111	106	89	63	74	71	76	58				748	1,294.12
หนองพอก	121	116	108	106	118	107	78	79	77				910	1,385.44
เสลภูมิ	322	276	328	295	287	301	264	254	234				2,561	2,107.56
สุวรรณภูมิ	230	152	191	172	215	175	234	220	133				1,722	1,479.06
เมืองสรวง	27	24	11	17	14	15	11	26	12				157	676.81
โพนทราย	21	21	16	23	32	24	25	39	23				224	799.86
อาจสามารถ	111	114	118	127	112	105	120	114	74				995	1,335.50
เมยวดี	67	36	49	31	42	68	34	38	26				391	1,722.16
ศรีสมเด็จ	53	39	43	59	40	63	48	46	46				437	1,185.28
จังหาร	53	68	64	59	56	59	58	68	50				535	1,136.24
เชียงขวัญ	48	42	44	43	54	69	55	69	48				472	1,697.72
หนองฮี	36	23	64	61	27	31	39	28	27				336	1,349.13
ทุ่งเขาหลวง	46	55	59	53	62	79	53	43	28				478	2,021.74
รวมทั้งหมด	2,512	2,241	2,300	2,221	2,226	2,296	2,205	2,177	1,614				19,792	1512.49

ที่มา : ข้อมูล ณ วันที่ 26 กันยายน 2560 (จากรายงาน 506)

ตารางที่ 10 จำนวนผู้ป่วยและอัตราป่วยโรคอาหารเป็นพิษ จังหวัดร้อยเอ็ด ปี 2560

อำเภอ	เดือน												รวม	อัตราป่วย (ต่อแสน)
	ม.ค.	ก.พ.	มี.ค.	เม.ย.	พ.ค.	มิ.ย.	ก.ค.	ส.ค.	ก.ย.	ต.ค.	พ.ย.	ธ.ค.		
เมือง	85	59	59	59	59	53	43	60	49				526	336.89
เกษตรวิสัย	49	48	71	52	48	54	43	50	31				446	453.51
ปทุมรัตต์	51	47	40	34	41	29	43	39	22				346	644.55
จตุรพักตรพิมาน	6	4	2	6	8	6	5	8	4				49	60.77
ธวัชบุรี	69	74	67	44	71	52	62	55	45				539	788.32
พนมไพร	16	12	18	3	15	9	18	17	11				119	162.14
โพนทอง	49	49	47	36	50	45	52	49	44				421	390.29
โพธิ์ชัย	26	36	34	37	27	21	25	15	12				233	403.11
หนองพอก	31	41	41	27	17	14	25	13	9				218	331.90
เสลภูมิ	43	24	69	35	31	25	50	31	30				338	278.15
สุวรรณภูมิ	29	38	73	43	44	71	48	39	33				418	359.03
เมืองสรวง	3	2	1	2	1	2	1	1	2				15	64.66
โพนทราย	7	4	4	3	4	6	3	3	8				42	149.97
อาจสามารถ	19	14	27	37	15	11	21	14	20				178	238.91
เมยวดี	0	1	2	2	0	1	2	1	1				10	44.05
ศรีสมเด็จ	5	2	2	3	6	0	2	5	1				26	70.52
จังหาร	11	12	9	10	10	11	9	7	5				84	178.40
เชียงขวัญ	9	4	3	5	4	3	6	3	6				43	154.67
หนองฮี	3	3	1	2	3	5	0	2	2				21	84.32
ทุ่งเขาหลวง	6	7	5	7	8	0	9	5	6				53	224.17
รวมทั้งหมด	517	481	575	447	462	418	467	417	341				4,125	315.23

ที่มา : ข้อมูล ณ วันที่ 26 กันยายน 2560 (จากรายงาน 506)

3.5 สถานการณ์โรคเลปโตสไปโรซิสจังหวัดร้อยเอ็ด ปี 2560

ตั้งแต่ 1 มกราคม – 26 กันยายน 2560 มีรายงานผู้ป่วยด้วยโรคเลปโตสไปโรซิส จำนวน 48 ราย เสียชีวิต 1 ราย (อ.ศรีสมเด็จ) อัตราป่วยเท่ากับ 3.67 ต่อแสนประชากร อัตราป่วยตาย ร้อยละ 2.08 พบผู้ป่วยกระจาย ใน 16 อำเภอ ตารางที่ 11 จำนวนผู้ป่วยโรคเลปโตสไปโรซิส จำแนกรายเดือน ปี 2560

อำเภอ	เดือน												รวม	อัตราป่วย (ต่อแสน)
	ม.ค.	ก.พ.	มี.ค.	เม.ย.	พ.ค.	มิ.ย.	ก.ค.	ส.ค.	ก.ย.	ต.ค.	พ.ย.	ธ.ค.		
เมือง	1	1	0	1	0	0	2	1	0				6	3.84
-ในเขตเทศบาล	0	0	0	0	0	0	0	0	0				0	0.00
-นอกเขต	1	1	0	1	0	0	2	1	0				6	4.94
เกษตรวิสัย	0	0	1	2	0	1	0	2	0				6	6.10
ปทุมรัตน์	0	0	0	0	0	3	0	0	0				3	5.59
จตุรพักตรพิมาน	0	0	1	1	0	0	1	2	0				5	6.20
ธวัชบุรี	0	0	0	0	0	0	0	2	0				2	2.93
พนมไพร	0	0	0	0	0	0	4	4	0				8	10.90
โพนทอง	0	0	0	0	0	0	1	0	0				1	0.93
โพธิ์ชัย	0	0	0	0	0	0	0	0	0				0	0.00
หนองพอก	0	0	0	0	0	0	1	0	0				1	1.52
เสลภูมิ	0	0	0	1	0	0	2	0	0				3	2.47
สุวรรณภูมิ	0	0	1	1	0	0	0	2	0				4	3.44
เมืองสรวง	0	0	0	0	0	0	0	0	0				0	0.00
โพนทราย	0	0	0	0	0	0	0	0	0				0	0.00
อาจสามารถ	0	0	0	0	0	0	1	0	0				1	1.34
เมยวดี	0	0	0	0	0	0	0	0	0				0	0.00
ศรีสมเด็จ	0	1	0	0	0	0	1	0	0				2	5.42
จังหาร	0	0	1	0	0	0	0	1	0				2	4.25
เชียงขวัญ	0	0	0	0	0	0	0	1	0				1	3.60
หนองฮี	0	0	0	0	0	0	0	1	0				1	4.02
ทุ่งเขาหลวง	0	0	0	0	0	1	1	0	0				2	8.46
รวมทั้งหมด	0	0	0	0	0	0	0	0	0				48	3.67

ที่มา : ข้อมูล ณ วันที่ 26 กันยายน 2560 (จากรายงาน 506)