



## 1. การส่งรายงาน 506

ตั้งแต่ 26 กรกฎาคม ถึง 28 สิงหาคม 2560 สำนักงานสาธารณสุขจังหวัดร้อยเอ็ด ได้รับรายงานโรคที่เฝ้าระวังทางระบาดวิทยา จากบัตรรายงาน 506 จำนวน 5,457 บัตร โดยได้รับบัตรรายงานจากโรงพยาบาลส่งเสริมสุขภาพตำบล 218 แห่ง ( 1,026 บัตร) และจากโรงพยาบาลทุกแห่ง (4,431 บัตร)

ความทันเวลาในการส่งบัตรรายงาน 506 พบว่า ในภาพรวมโรงพยาบาลส่งเสริมสุขภาพตำบล มีการส่งรายงานทันเวลา ร้อยละ 92.50 สำหรับโรงพยาบาลชุมชนและโรงพยาบาลทั่วไป มีความทันเวลาในการรายงาน ร้อยละ 97.20

### ความทันเวลาในการส่งรายงานในเดือนนี้

- สสอ. มีความทันเวลาในการส่งรายงานได้ตามเกณฑ์ (มากกว่า ร้อยละ 80) จำนวน 18 แห่ง
- สสอ. มีความทันเวลาในการส่งรายงาน **ไม่ได้ตามเกณฑ์** (น้อยกว่า ร้อยละ 80) จำนวน 2 แห่ง คือ สสอ.หนองพอก และ สสอ.โพธิ์ชัย
- รพ. มีความทันเวลาในการส่งรายงานได้ตามเกณฑ์ (มากกว่า ร้อยละ 80) จำนวน 17 แห่ง
- รพ. มีความทันเวลาในการส่งรายงาน **ไม่ได้ตามเกณฑ์** (น้อยกว่า ร้อยละ 80) จำนวน 1 แห่ง

คือ รพ.หนองฮี

## 2. สถานการณ์โรคเฝ้าระวังปี 2560 (ตั้งแต่ 1 มกราคม – 28 สิงหาคม 2560)

โรคที่มีรายงานผู้ป่วยสูงสุด 5 อันดับแรก ตั้งแต่ต้นปี คือ อุจจาระร่วง รองลงมา คือ ปอดบวม ไข้ไม่ทราบสาเหตุ อาหารเป็นพิษ และ ตาแดง

โรคที่มีรายงานผู้ป่วยสูงสุด 5 อันดับแรก **เดือน สิงหาคม 2560** คือ อุจจาระร่วง รองลงมา คือ ไข้ไม่ทราบสาเหตุ ปอดบวม อาหารเป็นพิษ และ ไข้หวัดใหญ่

ตารางที่ 1 จำนวนและอัตราป่วยด้วยโรคเฝ้าระวังทางระบาดวิทยา 10 อันดับแรก จ.ร้อยเอ็ด ปี 2560

โรค	ปี 2560								รวม (ราย)	อัตราป่วย (ต่อแสน )
	ม.ค.	ก.พ.	มี.ค.	เม.ย.	พ.ค.	มิ.ย.	ก.ค.	ส.ค.		
1. อุจจาระร่วง	2,512	2,241	2,300	2,221	2,224	2,295	2,203	1,883	17,879	1366.30
2. ปอดบวม	504	587	632	422	467	683	661	622	4,578	349.85
3. ไข้ไม่ทราบ สาเหตุ	330	389	425	418	469	822	833	679	4,365	333.57
4.อาหารเป็นพิษ	517	481	575	447	462	418	467	360	3,727	284.81
5. ตาแดง	232	247	256	228	225	209	230	197	1,824	139.39
6. มือเท้าปาก	64	108	176	66	56	191	191	121	973	74.36
7. สุกใส	89	148	287	154	64	64	47	56	909	69.47
8 ไข้หวัดใหญ่	21	42	27	13	29	91	240	221	684	52.27
9. ไข้เลือดออก	16	9	10	24	48	186	143	61	497	37.98
10 สดรับไทฟัส	7	7	9	4	14	49	38	17	145	11.08

ตารางที่ 2 จำนวนและร้อยละสถานบริการที่ส่งบัตรรายงาน 506 และความทันเวลา รายอำเภอ  
ระหว่างวันที่ 26 กรกฎาคม 2560 - 28 สิงหาคม 2560

อำเภอ	จำนวนครั้งที่ส่งรายงาน (ครั้ง)	จำนวน รพ.สต. ที่ส่งรายงาน /รพ.สต.ทั้งหมด	จำนวนบัตรทันเวลา / บัตรทั้งหมด	ทันเวลา ร้อยละ	โรงพยาบาล	จำนวนบัตรทันเวลา / บัตรทั้งหมด	ทันเวลา ร้อยละ
1. เมือง	24	18 / 18	101 / 113	89.38	1. ร้อยเอ็ด	994 / 1059	93.86
2.เกษตรวิสัย	19	14 / 15	87 / 106	82.08	2.เกษตรวิสัย	315 / 332	94.88
3. ปทุมรัตน์	22	11 / 12	45 / 47	95.74	3. ปทุมรัตน์	153 / 153	100.00
4.จตุรพักตร ๗	11	11 / 12	31 / 31	100.00	4.จตุรพักตร ๗	215 / 217	99.08
5. ธวัชบุรี	30	11 / 11	68 / 71	95.77	5. ธวัชบุรี	83 / 83	100.00
6. พนมไพร	28	15 / 15	90 / 90	100.00	6. พนมไพร	100 / 100	100.00
7. โพนทอง	17	20 / 21	56 / 56	100.00	7. โพนทอง	685 / 685	100.00
8. โพธิ์ชัย	17	9 / 9	26 / 34	76.47	8. โพธิ์ชัย	92 / 92	100.00
9. หนองพอก	17	10 / 12	11 / 18	61.11	9. หนองพอก	98 / 98	100.00
10.เสลภูมิ	18	25 / 25	155 / 166	93.37	10.เสลภูมิ	187/ 192	97.40
11.สุวรรณภูมิ	10	17 / 17	97 / 97	100.00	11.สุวรรณภูมิ	265 / 271	97.79
12. เมืองสรวง	13	5 / 5	12 / 12	100.00	12. เมืองสรวง	80 / 80	100.00
13. โพนทราย	15	5 / 5	7 / 7	100.00	13. โพนทราย	55 / 55	100.00
14. อาจสามารถ	25	13 / 13	41 / 49	83.67	14. อาจสามารถ	132 / 132	100.00
15. เมยวดี	4	3 / 5	10 / 10	100.00	15. เมยวดี	125 / 125	100.00
16. ศรีสมเด็จ	23	6 / 7	26 / 26	100.00	16. ศรีสมเด็จ	85 / 98	86.73
17. จัंहาร	21	10 / 10	40 / 43	93.02	17. จัंहาร	141 / 141	100.00
18. เขียงขวัญ	12	7 / 7	20 / 24	83.33	18. เขียงขวัญ	40 / 41	97.56
19. หนองฮี	11	6 / 7	13 / 13	100.00	19. หนองฮี	7 / 10	70.00
20. ทุ้งเขาหลวง	22	4 / 5	13 / 13	100.00	20. ทุ้งเขาหลวง	148 / 148	100.00
					21. จุรีเวช	277 / 277	100.00
					22 ร้อยเอ็ดธบุรี	30 / 42	71.43
<b>รวม</b>		<b>218 / 229</b>	<b>949 / 1,039</b>	<b>93.85</b>		<b>4307 / 4431</b>	<b>97.20</b>

รพ.สต. ที่ไม่มีการส่งรายงาน 506 ในเดือนนี้ 5 แห่ง ดังนี้

- อ.เมยวดี 2 แห่ง คือ รพ.สต.ชุมพร และ รพ.สต.บึงเลิศ
- อ.หนองพอก 2 แห่ง คือ รพ.สต.บึงงาม และ รพ.สต.โคกกลาง (ไม่ส่งรายงาน 2 เดือน ติดต่อกัน)
- อ.จตุรพักตรพิมาณ 1 แห่ง คือ รพ.สต.น้ำใส (ไม่ส่งรายงาน 4 เดือน ติดต่อกัน)

\* รพ.สต. ส่ง zero report เดือนนี้ 6 แห่ง คือ

- อ.หนองฮี 1 แห่ง คือ รพ.สต.บ้านเด่นราษฎร์
- อ.เกษตรวิสัย 1 แห่ง คือ รพ.สต.หนองกุง
- อ.ปทุมรัตน์ 1 แห่ง คือ รพ.สต.หนองส่วย
- อ.ศรีสมเด็จ 1 แห่ง คือ รพ.สต.หนองใหญ่
- อ.ทุ้งเขาหลวง 1 แห่ง คือ รพ.สต.ห้วยหลิม
- อ.โพนทอง 1 แห่ง คือ รพ.สต.ดงกลาง

### 3. สถานการณ์โรคที่สำคัญในเดือนสิงหาคม 2560

### 3.1 สถานการณ์โรคไข้เลือดออก

#### สถานการณ์ประเทศไทย

สถานการณ์ไข้เลือดออก ประเทศไทย ปี 2560 ณ วันที่ 22 สิงหาคม 2560 มีรายงานผู้ป่วย 31,512 ราย เสียชีวิต 44 ราย อัตราป่วย 48.16 ต่อประชากรแสนคน อัตราป่วยตายร้อยละ 0.14 จำนวนผู้ป่วยน้อยกว่าปี 2559 ร้อยละ 5.51 ภาคใต้ มีอัตราป่วยสูงสุด รองลงมา คือ ภาคเหนือ ภาคกลาง และ ภาคตะวันออกเฉียงเหนือ

จังหวัดที่มีอัตราป่วยสูงสุด 5 อันดับแรก คือ สงขลา ตาก พัทลุง ภูเก็ต และ ปัตตานี

#### สถานการณ์โรคไข้เลือดออกประเทศไทย ปี 2560

ข้อมูล ณ วันที่ 22 สิงหาคม 2560

จำนวนผู้ป่วยสะสม	31,512	ราย
จำนวนผู้ป่วยเสียชีวิต	44	ราย
อัตราป่วย	48.16	ต่อประชากรแสนคน
อัตราป่วยตาย ร้อยละ	0.14	

ภาค	ผู้ป่วย (ราย)	ผู้ป่วยตาย (ราย)	อัตราป่วย ต่อแสน	อัตราป่วยตาย ร้อยละ
เหนือ	6,417	10	52.21	0.16
ตะวันออกเฉียงเหนือ	6,660	2	30.44	0.03
กลาง	9,015	10	40.97	0.11
ใต้	9,420	22	101.84	0.23
<b>รวมทั้งประเทศ</b>	<b>31,512</b>	<b>44</b>	<b>48.16</b>	<b>0.14</b>

ที่มา : รายงาน 506 สำนักระบาดวิทยา

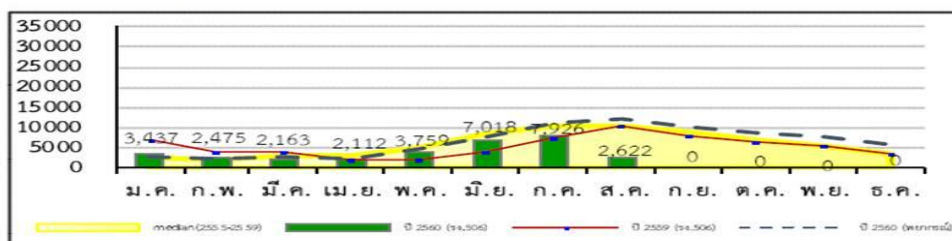
#### สถานการณ์โรคไข้เลือดออกประเทศไทย ปี 2560

สัปดาห์ที่ 34 ข้อมูล ณ วันที่ 22 สิงหาคม 2560

	2560	2559	2558	2557	2556	2555
ป่วย (ราย)	31,512	33,352	64,186	23,624	119,026	38,655
ตาย (ราย)	44	27	42	21	101	34
อัตราป่วยต่อแสน	48.16	50.98	98.56	36.37	185.76	60.15
อัตราป่วยตาย(%)	0.14	0.08	0.07	0.09	0.08	0.09

ณ ช่วงเวลาเดียวกัน ปี 2560 มีรายงานผู้ป่วยน้อยกว่าปี 2559 ร้อยละ 5.51 (0.94 เท่า) เพิ่มขึ้นจากสัปดาห์ที่ผ่านมา 1,668 ราย

แผนภูมิที่ 1 จำนวนผู้ป่วยโรคไข้เลือดออกสะสมจำแนกรายเดือน ปี 2560



ที่มา : ระบบรายงานการเฝ้าระวังโรค 506 สำนักระบาดวิทยา กรมควบคุมโรค

#### สถานการณ์เครือข่ายบริการเขตสุขภาพที่ 7

## สถานการณ์โรคไข้เลือดออกเขตสุขภาพที่ 7 ปี 2559

ข้อมูล ณ วันที่ 22 สิงหาคม 2560

จำนวนผู้ป่วยสะสม	1,505	ราย
จำนวนผู้ป่วยเสียชีวิต	0	ราย
อัตราป่วย	29.80	ต่อประชากรแสนคน
อัตราป่วยตาย ร้อยละ	0.00	

จังหวัด	ผู้ป่วย (ราย)	ผู้ป่วยตาย (ราย)	อัตราป่วย ต่อแสน	อัตราป่วยตาย ร้อยละ	Rank ระดับประเทศ
ขอนแก่น	278	0	15.50	0.00	67
มหาสารคาม	315	0	32.72	0.00	46
ร้อยเอ็ด	469	0	35.85	0.00	41
กาฬสินธุ์	443	0	44.97	0.00	32
ภาพรวมเขต	1,505	0	29.80	0.00	11

ที่มา : รายงาน 506 สำนักระบาดวิทยา

### สถานการณ์โรคไข้เลือดออก จ.ร้อยเอ็ด (ณ วันที่ 28 สิงหาคม 2560)

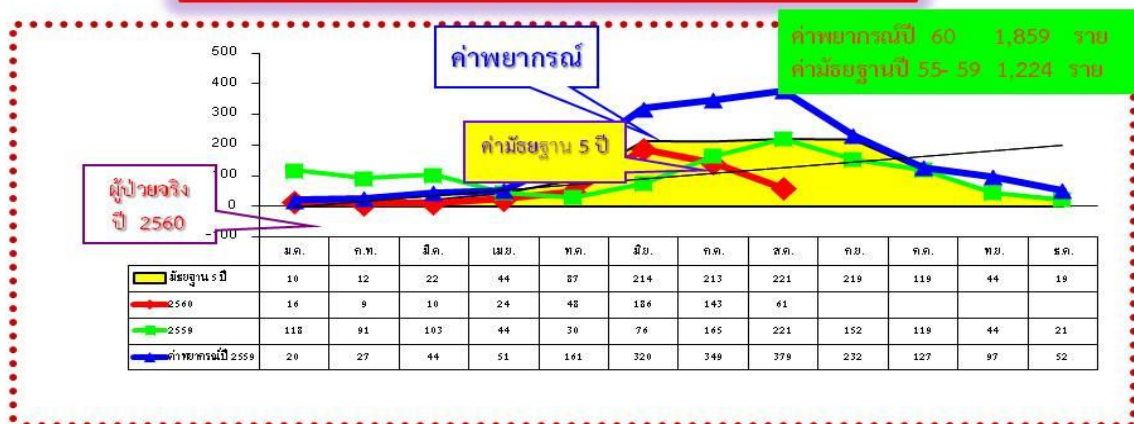
ตั้งแต่วันที่ 1 มกราคม - 28 สิงหาคม 2560 มีรายงานผู้ป่วย 497 ราย ไม่มีผู้เสียชีวิต อัตราป่วย 37.98 ต่อประชากรแสนคน (DHF 185 ราย DF 309 ราย และ DSS 3 ราย) จำนวนผู้ป่วย น้อยกว่าค่ามัธยฐาน 5 ปี และน้อยกว่า ปี 2559 ในช่วงเวลาเดียวกัน

อัตราป่วยอยู่ลำดับที่ 41 ของประเทศ ลำดับที่ 7 ของภาคตะวันออกเฉียงเหนือ ลำดับที่ 2 ของเขตสุขภาพที่ 7

### สถานการณ์โรคไข้เลือดออกจังหวัดร้อยเอ็ด ปี 2560

ข้อมูล ณ วันที่ 28 สิงหาคม 2560 (รายงาน 506)

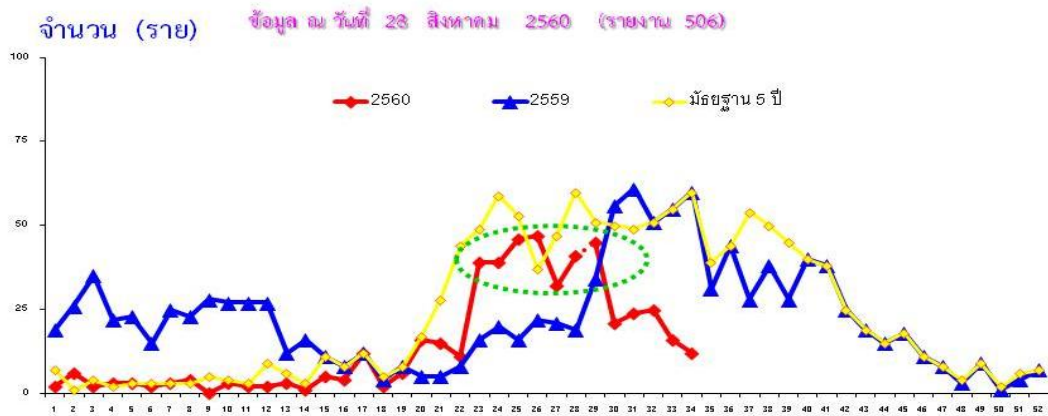
* จำนวนผู้ป่วย	497	ราย
* เสียชีวิต	0	ราย
* อัตราป่วย	37.98	ต่อประชากรแสนคน
* อัตราป่วยตายร้อยละ	0.00	



อัตราป่วยอยู่ในอันดับที่ 41 ของประเทศ ลำดับที่ 7 ภาคตะวันออกเฉียงเหนือ



จำนวนผู้ป่วยโรคไข้เลือดออก จำแนกตามสัปดาห์ ปี 2560  
เปรียบเทียบกับปี 2559 และ มัธยฐาน 5 ปี จ.ร้อยเอ็ด



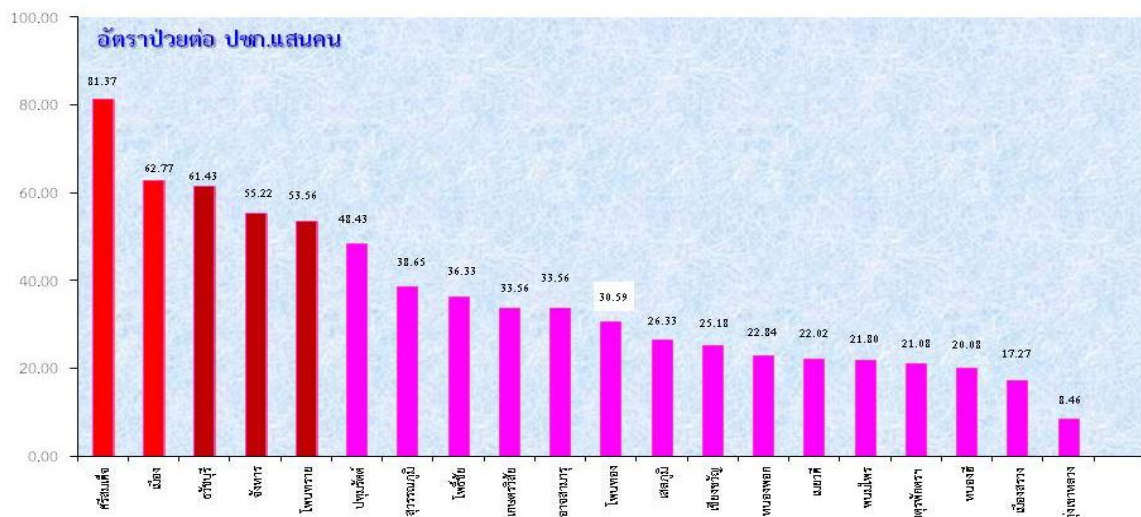
จำนวนผู้ป่วยรายสัปดาห์ปี 2560 เริ่มมีแนวโน้มเพิ่มสูงมากขึ้นในช่วงสัปดาห์ที่ 23 - 29

อัตราป่วยโรคไข้เลือดออก จำแนกตามกลุ่มอายุ จ.ร้อยเอ็ด ปี 2560  
(1 มค. - 28 ส.ค.60)



อายุต่ำสุด 6 เดือน สูงสุด 78 ปี เพศชาย : หญิง 1.05 : 1

อัตราป่วยไข้เลือดออก จำแนกรายอำเภอ จ.ร้อยเอ็ด ปี 2560  
(ตั้งแต่ 1 มกราคม - 28 สิงหาคม 2560)



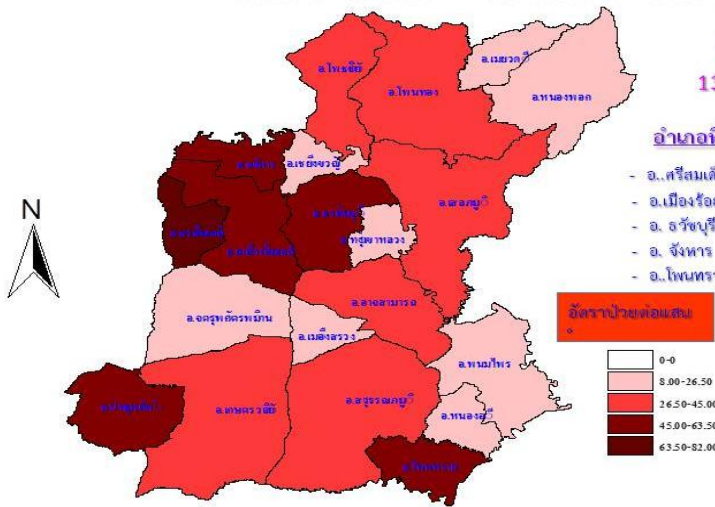
# พื้นที่การระบาดของโรคไข้เลือดออกรายอำเภอ ปี 2560

ตั้งแต่ 1 มกราคม - 28 สิงหาคม 2560 (รายงาน 506)

พบผู้ป่วยใน 20 อำเภอ  
136 ตำบล 322 หมู่บ้าน

อำเภอที่มีอัตราป่วยสูงสุด 5 อันดับแรกคือ

- อ. ศรีสมเด็จ อัตราป่วย 81.37 ต่อแสน ปชก
- อ. เมืองร้อยเอ็ด อัตราป่วย 62.77 ต่อแสน ปชก
- อ. ธวัชบุรี อัตราป่วย 61.43 ต่อแสน ปชก
- อ. จัหวาร อัตราป่วย 55.22 ต่อแสน ปชก
- อ. โพนทราย อัตราป่วย 53.56 ต่อแสน ปชก.

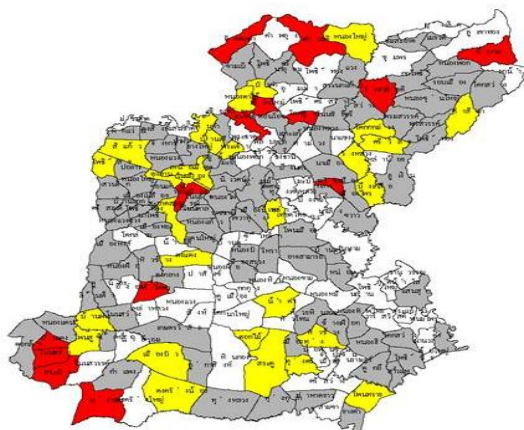


## อัตราป่วยโรคไข้เลือดออก รายตำบล 10 อันดับแรก จังหวัดร้อยเอ็ด เปรียบเทียบอัตราป่วยตั้งแต่ต้นปี และ ในช่วง 4 สัปดาห์ที่ผ่านมา

อัตราป่วยสะสมโรคไข้เลือดออกรายตำบล 10 อันดับแรก ตั้งแต่ต้นปี ตั้งแต่วันที่ 1 มกราคม - 28 สิงหาคม 2560					อัตราป่วยไข้เลือดออกรายตำบล 10 อันดับแรก ในช่วง 4 สัปดาห์ที่ผ่านมา ตั้งแต่วันที่ 30 กรกฎาคม - 28 สิงหาคม 2560				
ลำดับ	ตำบล	อำเภอ	อัตราป่วย*	จำนวน ผู้ป่วย	ลำดับ	ตำบล	อำเภอ	อัตราป่วย*	จำนวน ผู้ป่วย
1	บ้านฝาง	เกษตรวิสัย	354.5	22	1	เชียงใหม่	โพธิ์ชัย	61.16	5
2	ป่าฝาง	จันทาร	204.42	11	2	ทุ่งทอง	เกษตรวิสัย	53.86	3
3	อุ่มเม้า	ธวัชบุรี	198.7	15	3	บ้านฝาง	เกษตรวิสัย	48.34	3
4	หนองใหญ่	ศรีสมเด็จ	179.17	7	4	ศรีโคตร	จตุรพักตรรา	45.92	2
5	โพนเมือง	อาจสามารถ	174.08	16	5	หนองใหญ่	โพนทอง	43.81	5
6	ทุ่งศรีเมือง	สุวรรณภูมิ	163.73	12	6	พระเจ้า	เชียงขวัญ	42.44	2
7	ทุ่งหลวง	สุวรรณภูมิ	163.71	13	7	ดงครั่งน้อย	เกษตรวิสัย	41.33	3
8	แคนใหญ่	เมือง	139.28	6	8	วังสามัคคี	โพนทอง	40.11	3
9	โนนตาล	เมือง	137.39	7	9	บึงงาม	หนองพอก	36.41	2
10	เมืองน้อย	ธวัชบุรี	135.79	7	10	หัวช้าง	สุวรรณภูมิ	31.77	2

## ตำบลที่พบผู้ป่วยไข้เลือดออกในช่วง 4 สัปดาห์ล่าสุด ปี 2560

สัปดาห์ที่ 31 - 34 (30 ก.ค.60 - 28 ส.ค.60) จากรายงาน 506



อำเภอ	ตำบล	Wk 31-34	Wk 31	Wk 32	Wk 33	Wk 34
โพนทอง	หนองใหญ่	5	1	4	0	0
โพธิ์ชัย	เชียงใหม่	5	1	2	1	1
เมือง	โพนเมือง	3	2	1	0	0
เมือง	รอบเมือง	3	1	1	1	0
โพนทอง	วังสามัคคี	3	0	0	2	1
เมือง	สระลาด	2	1	1	0	0
เกษตรวิสัย	บ้านฝาง	2	2	0	0	0
เกษตรวิสัย	ทุ่งทอง	2	0	1	1	0
เกษตรวิสัย	ดงครั่งน้อย	2	1	1	0	0
ปทุมรัตน์	บัวแดง	2	0	0	1	1

สีแดงหมายถึงตำบล พบผู้ป่วย 1-2 สัปดาห์ที่ผ่านมา  
สีเหลือง หมายถึงตำบล พบผู้ป่วย 3-4 สัปดาห์ที่ผ่านมา  
สีเทาหมายถึงตำบลสงบผู้ป่วย รายสุดท้ายเกิน 4 สัปดาห์  
สีขาวหมายถึงตำบลไม่พบผู้ป่วย

ตารางที่ 3 จำนวนผู้ป่วยโรคไข้เลือดออก รายอำเภอ จำแนกรายสัปดาห์ จังหวัดร้อยเอ็ด ปี 2560

อำเภอ	รวม สัปดาห์ที่ 1 - 34 (1 ม.ค.-28 ส.ค..60)	สัปดาห์ที่พบผู้ป่วย				
		Wk 31-34 30 ก.ค.-28 ส.ค.	Wk 31 30 ก.ค. - 5 ส.ค.	Wk 32 6 - 12 ส.ค.	Wk 33 13 - 19 ส.ค.	Wk 34 20 - 28 ส.ค.
เมือง	98	13	5	5	3	0
เกษตรวิสัย	33	10	4	4	2	0
ปทุมรัตต์	26	3	0	0	2	1
จตุรพักตร ำ	17	4	1	2	1	0
ธวัชบุรี	42	0	0	0	0	0
พนมไพร	16	2	2	0	0	0
โพนทอง	33	12	1	3	3	5
โพธิ์ชัย	21	9	1	3	2	3
หนองพอก	15	4	2	0	0	2
เสลภูมิ	32	6	4	0	1	1
สุวรรณภูมิ	45	7	2	4	1	0
เมืองสรวง	4	0	0	0	0	0
โพนทราย	15	1	0	0	1	0
อาจสามารถ	25	0	0	0	0	0
เมยวดี	5	0	0	0	0	0
ศรีสมเด็จ	30	1	0	1	0	0
จังหาร	26	1	0	1	0	0
เชียงขวัญ	7	3	2	1	0	0
หนองฮี	5	0	0	0	0	0
ทุ่งเขาหลวง	2	1	0	1	0	0
<b>รวมทั้งหมด</b>	<b>497</b>	<b>13</b>	<b>24</b>	<b>25</b>	<b>16</b>	<b>12</b>

หมายเหตุ : จำนวนผู้ป่วยสัปดาห์สุดท้าย ยังได้รับรายงานไม่ครบถ้วน อาจมีการเปลี่ยนแปลงได้

ในช่วง 4 สัปดาห์ล่าสุด (ระหว่างวันที่ 30 กรกฎาคม - 28 สิงหาคม 2560) พบผู้ป่วย 77 ราย จาก 15 อำเภอ 47 ตำบล 67 หมู่บ้าน อำเภอที่พบผู้ป่วยสูงสุด 3 อันดับแรก คือ อ.เมืองร้อยเอ็ด 13 ราย รองลงมา คือ อ.โพนทอง 12 อ.เกษตรวิสัย 10 ราย และ อ.โพธิ์ชัย 9 ราย

ตารางที่ 4 จำนวนผู้ป่วยและอัตราป่วยไข้เลือดออก รายอำเภอ จำแนกรายเดือน จ.ร้อยเอ็ด ปี 2560

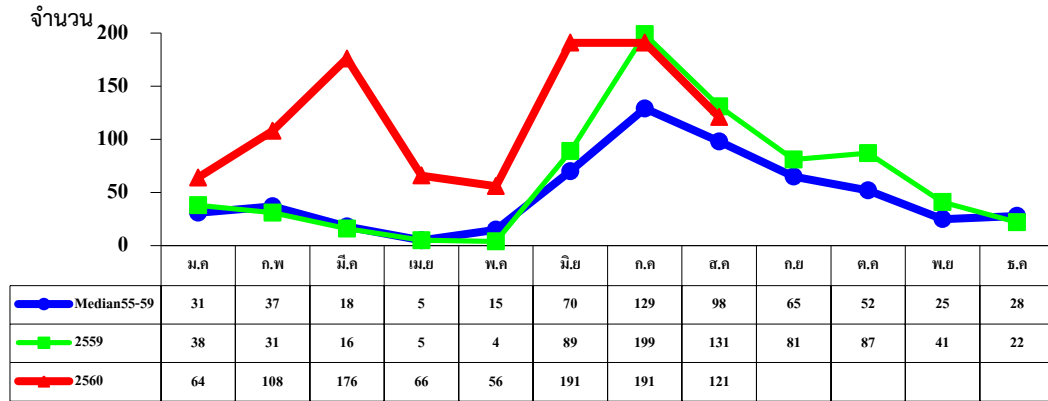
อำเภอ	เดือน												รวม	อัตราป่วย (ต่อแสน)
	ม.ค.	ก.พ.	มี.ค.	เม.ย.	พ.ค.	มิ.ย.	ก.ค.	ส.ค.	ก.ย.	ต.ค.	พ.ย.	ธ.ค.		
เมือง	8	4	2	4	9	32	30	9					98	62.77
-ในเขตเทศบาล	3	0	1	1	0	6	7	2					20	57.88
-นอกเขต	5	4	1	3	9	26	23	7					78	64.16
เกษตรวิสัย	3	3	0	1	5	3	12	6					33	33.56
ปทุมรัตน์	0	0	0	1	7	7	6	5					26	48.43
จตุรพักตรพิมาน	0	0	0	2	3	2	7	3					17	21.08
ธวัชบุรี	0	0	0	3	5	22	12	0					42	61.43
พนมไพร	0	0	1	3	1	9	2	0					16	21.80
โพนทอง	1	0	0	0	0	13	8	11					33	30.59
โพธิ์ชัย	2	0	1	0	0	4	5	9					21	36.33
หนองพอก	0	0	0	0	2	4	6	3					15	22.84
เสลภูมิ	0	0	1	1	7	13	7	3					32	26.33
สุวรรณภูมิ	0	0	3	0	1	24	12	5					45	38.65
เมืองสรวง	0	0	0	0	0	2	2	0					4	17.24
โพนทราย	0	0	2	5	1	2	4	1					15	53.56
อาจสามารถ	2	0	0	1	3	16	3	0					25	33.56
เมยวดี	0	0	0	1	2	2	0	0					5	22.02
ศรีสมเด็จ	0	0	0	0	0	11	18	1					30	81.37
จังหาร	0	2	0	1	1	15	6	1					26	55.22
เสิงสาง	0	0	0	0	1	1	2	3					7	25.18
หนองฮี	0	0	0	1	0	4	0	0					5	20.08
ทุ่งเขาหลวง	0	0	0	0	0	0	1	1					2	8.46
<b>รวมทั้งหมด</b>	<b>16</b>	<b>9</b>	<b>10</b>	<b>24</b>	<b>48</b>	<b>186</b>	<b>143</b>	<b>61</b>					<b>497</b>	<b>37.98</b>

ข้อมูล ณ วันที่ 28 สิงหาคม 2560 (จากรายงาน 506)



### 3.2 โรคมือ เท้า ปาก (Hand Foot Mouth Disease)

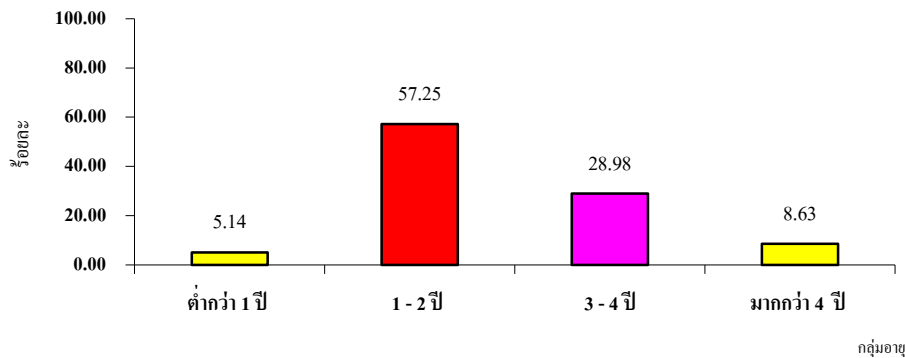
สถานการณ์ของจังหวัดร้อยเอ็ด ตั้งแต่ 1 มกราคม 2560 - 28 สิงหาคม 2560 มีรายงานผู้ป่วยโรคมือเท้าปาก จำนวน 973 ราย อัตราป่วย 74.36 ต่อประชากรแสนคน เสียชีวิต 1 ราย (อ.เกษตรวิสัย) อัตราป่วยตาย ร้อยละ 0.10 จำนวนผู้ป่วยในปีนี้เพิ่มสูงขึ้นตั้งแต่ต้นปี พบผู้ป่วยสูงสุดในช่วงเดือนมีนาคม และ เดือนมิถุนายน - กรกฎาคม สำหรับในเดือนสิงหาคม ผู้ป่วยเริ่มลดลง แต่ยังคงมากกว่าค่ามัธยฐาน 5 ปี



รูปที่ 1 จำนวนผู้ป่วยโรคมือ เท้าและปาก จำแนกรายเดือน ปี 2560 เปรียบเทียบ ปี 2559 และ ค่ามัธยฐานย้อนหลัง 5 ปี (พ.ศ. 2555 - 2559)

กลุ่มอายุ ที่พบผู้ป่วยสูงสุด คือ อายุ 1 - 2 ปี (ร้อยละ 57.25) รองลงมา คือ อายุ 3 - 4 ปี (ร้อยละ 28.98) และมากกว่า 4 ปี (ร้อยละ 8.63)

สำหรับรายที่เสียชีวิต ในเดือนมิถุนายน เด็ก อายุ 1 ปี มีภาวะแทรกซ้อน คือ ปวดบวมน้ำ (Pulmonary edema) จากการเก็บตัวอย่าง Throat Swab และ Rectal Swab ตรวจพบเชื้อ Enterovirus 71



รูปที่ 2 ร้อยละผู้ป่วยโรคมือเท้าปาก จำแนกตามกลุ่มอายุ จ.ร้อยเอ็ด ปี 2560

สำหรับในเดือนสิงหาคม 2560 พบผู้ป่วย 121 ราย จาก 16 อำเภอ อำเภอที่มีรายงานผู้ป่วยสูงสุด คือ อ.เมืองร้อยเอ็ด 22 ราย รองลงมา คือ อ.สุวรรณภูมิ 20 ราย และ อ.โพธิ์ชัย 11 ราย อำเภอที่มีอัตราป่วยสะสมสูงสุดตั้งแต่ต้นปี คือ อัตราป่วยสูงสุด คือ อ.จตุรพักตรพิมาน (อัตราป่วย 163.69 ต่อประชากรแสนคน) รองลงมาคือ อ.โพนทอง (อัตราป่วย 110.32 ต่อประชากรแสนคน) อ.เมืองร้อยเอ็ด (อัตราป่วย 107.60 ต่อประชากรแสนคน) และ อ.เกษตรวิสัย (อัตราป่วย 88.46 ต่อประชากรแสนคน)

การป้องกันโรคมือ เท้า ปาก ต้องอาศัยความร่วมมือของศูนย์เด็กเล็ก โรงเรียนอนุบาล และสถานรับเลี้ยงเด็ก ในการตรวจคัดกรองเด็กเป็นประจำทุกวันในตอนเช้า โดยเฉพาะในช่วงเปิดเทอมและตลอดจนหน้าฝนนี้ (ช่วงเดือนพฤษภาคม – สิงหาคม พ.ศ. ๒๕๖๐)

ดังนั้น เพื่อป้องกันการแพร่ระบาดของโรคในวงกว้าง จึงขอให้ ทุกอำเภอ ดำเนินการเฝ้าระวังป้องกันควบคุมโรคอย่างเข้มข้น ดังนี้

1. ประสานงานกับโรงเรียนอนุบาล โรงเรียนประถมศึกษา และศูนย์เด็กเล็กที่อยู่ในพื้นที่เน้นเรื่อง การทำความสะอาดป้องกันการแพร่เชื้อ กิจกรรมรณรงค์ทำความสะอาดในศูนย์เด็กเล็กและสถานศึกษา เพื่อป้องกันโรคมือเท้าปาก รวมทั้งให้มีการคัดกรองเด็กนักเรียน หากพบเด็กป่วย มีไข้ ร่วมกับพบ แผลในปาก หรือมีตุ่มที่มือหรือที่เท้า ขอให้หยุดเรียน และแนะนำไม่ให้คลุกคลีกับคนอื่นๆ ในครอบครัวหรือในชุมชน

2. การประชาสัมพันธ์ในทุกช่องทาง เพื่อให้ความรู้เรื่องโรคมือเท้าปาก แก่สถานศึกษา ศูนย์เด็กเล็ก ให้มีส่วนร่วมในการป้องกันควบคุมโรค เน้นการแยกเด็กป่วย ให้หยุดเรียนอยู่บ้าน การทำความสะอาดพื้นผิวที่เด็กสัมผัสด้วยน้ำยาที่มีส่วนผสมของน้ำยาฟอกขาว อย่างถูกวิธี

๓. การดูแลรักษาผู้ป่วยเพื่อป้องกันการเสียชีวิตให้ได้มากที่สุด โดยเน้นย้ำผู้ปกครองทุกคน ถึงสัญญาณอันตราย ที่ต้องรีบพาเด็กไปพบแพทย์ทันที คือ ไข้สูงเกิน 2 วัน ซึมลง กินไม่ได้ อาเจียน ชัก หายใจหอบ เพราะอาจเกิดภาวะแทรกซ้อนสมองอักเสบหรือน้ำท่วมปอด และทำให้เสียชีวิตได้

### แนวทางการควบคุมโรคมือ เท้า ปาก ในโรงเรียนและศูนย์เด็กเล็ก

**ทำความสะอาด**

ทำความสะอาดอุปกรณ์เครื่องใช้ต่างๆ ในห้องเรียน ห้องครัว ภาชนะใส่อาหาร ห้องน้ำ อาคาร เช่น ลูกบิด ราวบันได ขวอนเล่น

**แยกสิ่งของเครื่องใช้**

จัดเตรียมสิ่งของเครื่องใช้แยกรายบุคคลไม่ให้อุปปะปนกัน เช่น ผ้าเช็ดหน้า แก้วน้ำ ช้อนอาหาร และจัดหาอุปกรณ์ให้นักเรียนล้างมือด้วยน้ำและสบู่

**สังเกตอาการโรคมือ เท้า ปากในเด็ก**

ครู พยาบาล ต้องหมั่นสังเกตอาการโรคมือ เท้า ปากในเด็ก โดยการตรวจเด็กก่อนขึ้นห้องเรียน ถ้าพบมีอาการป่วย มีไข้ มีผื่นตามฝ่ามือ ฝ่าเท้า ให้แยกเด็กอยู่ห้องพยาบาล แล้วติดต่อผู้ปกครองพามาที่บ้านและไปพบแพทย์

DDC กรมควบคุมโรค  
Department of Disease Control

IUDC สถาบันป้องกันควบคุมโรคเขตเมือง  
Institute for Urban Disease Control and Prevention

สายนาน กรมควบคุมโรค  
1422

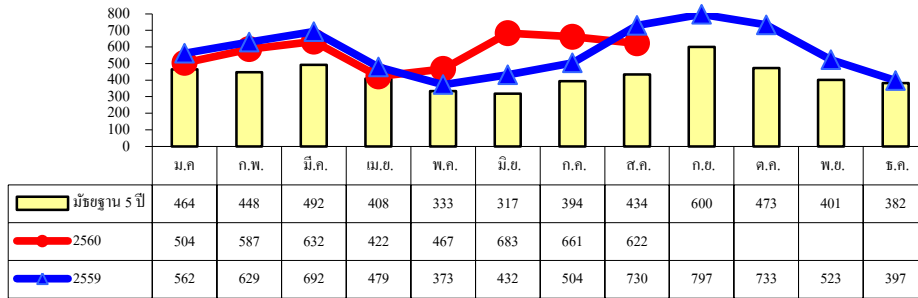
ตารางที่ 5 จำนวนผู้ป่วยและอัตราป่วยโรคมือเท้าปาก จำแนกรายเดือน จ.ร้อยเอ็ด ปี 2560

อำเภอ	เดือน												รวม	อัตราป่วย (ต่อแสน)
	ม.ค.	ก.พ.	มี.ค.	เม.ย.	พ.ค.	มิ.ย.	ก.ค.	ส.ค.	ก.ย.	ต.ค.	พ.ย.	ธ.ค.		
เมือง	7	34	41	9	4	23	28	22					168	107.60
เกษตรวิสัย	0	4	1	7	2	49	20	4					87	88.46
ปทุมรัตน์	0	0	1	1	8	4	5	4					23	42.85
จตุรพักตรพิมาน	13	23	43	14	6	6	18	9					132	163.69
ธวัชบุรี	0	4	1	1	1	3	4	3					17	24.86
พนมไพร	2	1	4	3	0	2	3	1					16	21.80
โพนทอง	5	7	26	0	21	38	14	8					119	110.32
โพธิ์ชัย	0	0	0	1	0	4	15	11					31	53.63
หนองพอก	1	3	6	4	0	12	23	7					56	85.26
เสลภูมิ	5	6	16	1	4	9	5	8					54	44.44
สุวรรณภูมิ	8	9	6	3	3	15	27	20					91	78.16
เมืองสรวง	0	0	0	0	0	2	5	0					7	30.18
โพนทราย	2	5	2	1	0	1	0	3					14	49.99
อาจสามารถ	7	7	10	6	4	4	5	5					48	64.43
เมยวดี	3	0	0	1	1	3	5	4					17	74.88
ศรีสมเด็จ	0	1	1	2	1	6	7	9					27	73.23
จังหาร	0	0	16	11	0	6	6	0					39	82.83
เชียงขวัญ	5	1	1	1	1	4	1	3					17	61.15
หนองฮี	6	3	0	0	0	0	0	0					9	36.14
ทุ่งเขาหลวง	0	0	1	0	0	0	0	0					1	4.23
<b>รวมทั้งหมด</b>	<b>64</b>	<b>108</b>	<b>176</b>	<b>66</b>	<b>56</b>	<b>191</b>	<b>191</b>	<b>121</b>					<b>973</b>	<b>74.36</b>

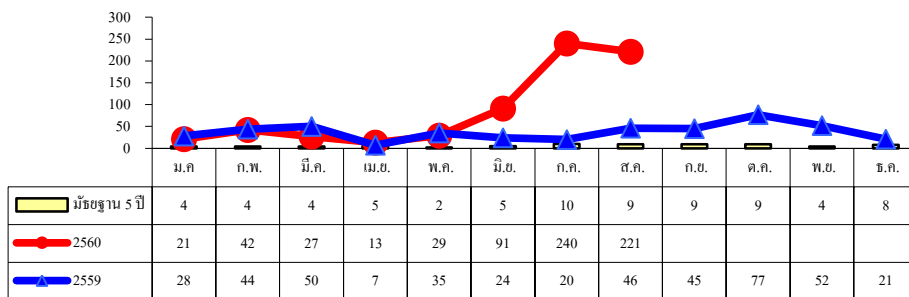
ที่มา : ข้อมูล ณ วันที่ 28 สิงหาคม 2560 (จากรายงาน 506)

### 3.3 สถานการณ์โรคปอดบวมและไข้หวัดใหญ่จังหวัดร้อยเอ็ด ปี 2560

ตั้งแต่ 1 มกราคม - 28 สิงหาคม 2560 มีรายงานผู้ป่วยผู้ป่วยโรคปอดบวม 4,578 ราย อัตราป่วยเท่ากับ 349.85 ต่อประชากรแสนคน โรคไข้หวัดใหญ่ 684 ราย อัตราป่วย 52.27 ต่อประชากรแสนคน จำนวนผู้ป่วยปอดบวมและไข้หวัดใหญ่ เดือนมกราคม- สิงหาคม 2560 แต่มากกว่าค่ามัธยฐาน 5 ปี ในช่วงเวลาเดียวกัน สำหรับไข้หวัดใหญ่ จำนวนผู้ป่วยมีแนวโน้มเพิ่มสูงมากขึ้น ในช่วงเดือนกรกฎาคมและสิงหาคม



รูปที่ 3 จำนวนผู้ป่วยโรคปอดบวม รายเดือน ปี 2559 -2560 และมัธยฐาน 5 ปี จ.ร้อยเอ็ด



รูปที่ 4 จำนวนผู้ป่วยโรคไข้หวัดใหญ่ รายเดือน ปี 2559 -2560 และมัธยฐาน 5 ปี จ.ร้อยเอ็ด

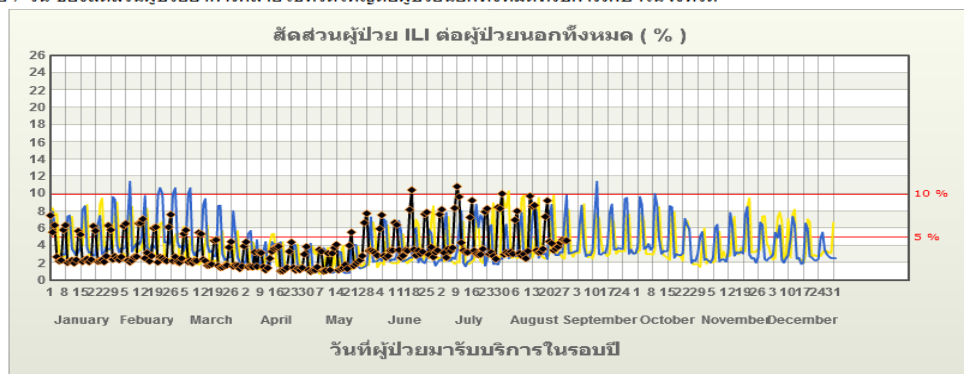
#### การเฝ้าระวังผู้ป่วยกลุ่มอาการคล้ายไข้หวัดใหญ่ (ILI) จังหวัดร้อยเอ็ด

ผลการเฝ้าระวังผู้ป่วยกลุ่มอาการคล้ายไข้หวัดใหญ่ผู้ป่วยนอก ของโรงพยาบาลทั่วไปและโรงพยาบาลชุมชน จังหวัดร้อยเอ็ด จำนวน 17 แห่ง ในปี 2560 พบว่า สัดส่วน ILI ในภาพรวมของจังหวัด ตั้งแต่สัปดาห์ที่ 1 - 34 น้อยกว่าร้อยละ 5 เมื่อพิจารณารายโรงพยาบาล รพ.ที่มีสัดส่วน ผู้ป่วย ILI มีแนวโน้มเพิ่มขึ้น (ร้อยละ 5-10) จำนวน 8 แห่ง

กราฟแสดงค่าเฉลี่ย 7 วันย้อนหลังสัปดาห์ที่ 35 พ.ศ. 2560 ของสัดส่วนผู้ป่วยอาการคล้ายไข้หวัดใหญ่

จังหวัด ร้อยเอ็ด

กราฟที่ 4. แสดงค่าเฉลี่ย 7 วัน ของสัดส่วนผู้ป่วยอาการคล้ายไข้หวัดใหญ่ต่อผู้ป่วยนอกทั้งหมดที่รับการรักษาในจังหวัด



รูปที่ 5 สัดส่วนผู้ป่วยอาการคล้ายไข้หวัดใหญ่ (ILI) ที่รับการรักษาในโรงพยาบาล จ.ร้อยเอ็ด ปี 2558 - 2560



## โรคไข้หวัดใหญ่ ส่วนใหญ่ จะพบการระบาดเพิ่มสูงขึ้น ในช่วงฤดูฝน

ส่วนใหญ่มักพบการระบาด ในสถานที่อยู่รวมกันเป็นจำนวนมาก เช่น โรงเรียน ค่ายทหาร สถานประกอบการ สถานสงเคราะห์ เข้าค่ายฝึกอบรม

กลุ่มเสี่ยง ที่ทำให้เกิดความรุนแรงและเสียชีวิตได้ คือ กลุ่มผู้สูงอายุ และมีโรคเรื้อรัง

เพื่อป้องกันไม่ให้เกิดการแพร่ระบาดของโรคในวงกว้าง จึงขอความร่วมมือ ให้ทุกอำเภอสื่อสารความเสี่ยง หน่วยงาน/องค์กรภาคีเครือข่ายทุกภาคส่วน ร่วมกันเฝ้าระวังป้องกันและควบคุมโรค ดังนี้

1. การประชาสัมพันธ์และสื่อสารความเสี่ยง ให้ความรู้เรื่องโรคไข้หวัดใหญ่ รวมถึงการป้องกันและควบคุมโรค ด้วยมาตรการ ปิด - ล้าง - เลี่ยง - หยุด

- ปิด : ปิดปาก ปิดจมูกเวลาไอจาม

- ล้าง : ล้างมือบ่อย ๆ ด้วยน้ำสบู่

- เลี่ยง : เลี่ยงการคลุกคลีกับผู้มีอาการคล้ายไข้หวัดใหญ่ เลี่ยงการเข้าไปในที่แออัด อากาศไม่ถ่ายเท

- หยุด : ผู้ที่มีอาการคล้ายไข้หวัดใหญ่ หยุดงาน หยุดเรียน หยุดเข้าไปในกิจกรรมชุมชน

2. ขอความร่วมมือ สถานศึกษา โรงเรียน ให้มีการคัดกรองนักเรียนทุกเช้า หากพบว่า เด็กนักเรียนมีอาการป่วย ด้วยอาการไข้ ไอ น้ำมูก ให้แยกเด็กและให้หยุดเรียน หากพบการระบาดลักษณะเป็นกลุ่มก้อน ขอให้แจ้งเจ้าหน้าที่สาธารณสุขในพื้นที่ ทันที

3. สัญญาณเตือนอันตราย ที่ต้องรีบไปพบแพทย์ ทันที คือ ไข้สูง รู้สึกหอบ เหนื่อย หรือป่วยภายใน 2 วัน แล้วอาการไม่ดีขึ้น โดยเฉพาะ เด็กเล็ก ผู้สูงอายุ หญิงตั้งครรภ์ และผู้มีโรคประจำตัว

## ไข้หวัดใหญ่ ทุกสายพันธุ์

ป้องกันได้ด้วยมาตรการ ปิด ล้าง เลี่ยง หยุด

และฉีดวัคซีนป้องกัน



กรมควบคุมโรค

Department of Disease Control



**ปิด** ปากและจมูกเมื่อไอ/จาม หรือเมื่อมีอาการป่วย



**ล้าง** มือบ่อยๆด้วยน้ำและสบู่ หรือแอลกอฮอล์เจล



**เลี่ยง** ผู้ป่วยคล้ายไข้หวัดใหญ่ หรือสถานที่คนอยู่หนาแน่น



**หยุด** กิจกรรม พักรักษาที่บ้าน ถ้าอาการไม่ดีขึ้นรีบหาหมอ

**ฉีดวัคซีน**

ป้องกันในกลุ่มเสี่ยง ได้แก่ หญิงตั้งครรภ์ โรคอ้วน ผู้ป่วยเรื้อรัง ผู้สูงอายุ ผู้พิการทางสมอง เด็กเล็ก

DDC กรมควบคุมโรค  
Department of Disease Control

IUDC สถาบันป้องกันควบคุมโรคเขตเมือง  
Institute for Urban Disease Control and Prevention



สายด่วน  
กรมควบคุมโรค  
1422

ตารางที่ 6 จำนวนผู้ป่วยและอัตราป่วยโรคปอดบวม จังหวัดร้อยเอ็ด ปี 2560

อำเภอ	เดือน											รวม	อัตราป่วย (ต่อแสน)	
	ม.ค.	ก.พ.	มี.ค.	เม.ย.	พ.ค.	มิ.ย.	ก.ค.	ส.ค.	ก.ย.	ต.ค.	พ.ย.			ธ.ค.
เมือง	52	101	82	68	75	92	114	103					687	440.01
เกษตรวิสัย	43	82	80	42	45	63	41	41					437	444.35
ปทุมรัตน์	22	17	24	15	12	17	20	21					148	275.70
จตุรพักตรพิมาน	33	31	31	23	29	54	74	42					317	393.11
ธวัชบุรี	22	33	35	19	31	39	25	25					229	334.93
พนมไพร	23	25	23	18	29	34	12	22					186	253.43
โพนทอง	31	33	45	28	35	58	46	60					336	311.49
โพธิ์ชัย	14	6	16	12	8	10	12	12					90	155.71
หนองพอก	21	24	14	17	20	30	47	43					216	328.85
เสลภูมิ	67	62	74	35	44	58	72	65					477	392.54
สุวรรณภูมิ	57	44	60	53	46	39	29	44					372	319.52
เมืองสรวง	13	14	14	11	9	17	23	19					120	517.31
โพนทราย	14	17	11	13	15	16	17	20					123	439.21
อาจสามารถ	11	13	19	11	7	21	15	9					106	142.27
เมยวดี	21	14	24	9	21	43	42	23					197	867.69
ศรีสมเด็จ	10	6	10	11	6	8	12	4					67	181.72
จังหาร	10	12	13	11	11	26	17	31					131	278.22
เชียงขวัญ	12	23	19	8	14	14	19	14					123	442.41
หนองฮี	8	3	12	7	3	23	5	2					63	252.96
ทุ่งเขาหลวง	20	27	26	11	7	21	19	22					153	647.13
<b>รวมทั้งหมด</b>	<b>504</b>	<b>587</b>	<b>632</b>	<b>422</b>	<b>467</b>	<b>683</b>	<b>661</b>	<b>622</b>					<b>4,578</b>	<b>349.85</b>

ที่มา : ข้อมูล ณ วันที่ 28 สิงหาคม 2560 (จากรายงาน 506)

ตารางที่ 7 จำนวนผู้ป่วยและอัตราป่วยโรคไข้หวัดใหญ่ จังหวัดร้อยเอ็ด ปี 2560

อำเภอ	เดือน												รวม	อัตราป่วย (ต่อแสน)
	ม.ค.	ก.พ.	มี.ค.	เม.ย.	พ.ค.	มิ.ย.	ก.ค.	ส.ค.	ก.ย.	ต.ค.	พ.ย.	ธ.ค.		
เมือง	2	7	10	3	13	33	106	80					254	162.68
เกษตรวิสัย	9	19	11	1	6	2	21	26					95	96.60
ปทุมรัตต์	0	1	0	2	0	2	1	4					10	18.63
จตุรพักตรพิมาน	1	1	0	0	0	0	3	5					10	12.40
ธวัชบุรี	2	2	1	2	3	7	27	13					57	83.37
พนมไพร	0	2	1	0	1	4	5	3					16	21.80
โพนทอง	0	0	0	0	0	6	19	34					59	54.70
โพธิ์ชัย	0	0	0	0	1	4	4	7					16	27.68
หนองพอก	0	1	1	3	0	3	7	4					19	28.93
เสลภูมิ	1	2	1	1	1	4	10	15					35	28.80
สุวรรณภูมิ	1	4	1	0	1	0	2	4					13	11.17
เมืองสรวง	0	0	0	0	0	5	3	4					12	51.73
โพนทราย	1	0	0	0	0	2	0	0					3	10.71
อาจสามารถ	0	0	0	0	0	3	2	1					6	8.05
เมยวดี	0	0	0	0	0	1	1	3					5	22.02
ศรีสมเด็จ	2	0	0	0	1	9	14	13					39	105.78
จังหาร	1	1	0	0	0	1	0	1					4	8.50
เชียงขวัญ	1	0	1	0	0	3	8	2					15	53.95
หนองฮี	0	2	0	1	1	1	0	0					5	20.08
ทุ่งเขาหลวง	0	0	0	0	1	1	7	2					11	46.53
<b>รวมทั้งหมด</b>	<b>21</b>	<b>42</b>	<b>27</b>	<b>13</b>	<b>29</b>	<b>91</b>	<b>240</b>	<b>221</b>					<b>684</b>	<b>52.27</b>

ที่มา : ข้อมูล ณ วันที่ 28 สิงหาคม 2560 (จากรายงาน 506)

ตารางที่ 8 สัดส่วนผู้ป่วยอาการคล้ายไข้หวัดใหญ่ (ILI) ต่อผู้ป่วยนอกทั้งหมด ของโรงพยาบาลทั่วไป และโรงพยาบาลชุมชน จังหวัดร้อยเอ็ด จำแนกรายสัปดาห์ เดือน สิงหาคม ปี 2560

โรงพยาบาล	สัดส่วนผู้ป่วย ILI ต่อผู้ป่วยนอกทั้งหมด (ร้อยละ)				หมายเหตุ
	สัปดาห์ที่ 31 (30 ก.ค.- 5 สค.)	สัปดาห์ที่ 32 (6 - 12 ส.ค.)	สัปดาห์ที่ 33 ( 13 - 19 ส.ค.)	สัปดาห์ที่ 34 ( 20 - 26 ส.ค.)	
1. รพ.ร้อยเอ็ด	2.53	2.10	2.69	2.65	
2.รพ.เกษตรวิสัย	3.75	3.44	3.62	3.38	
3. รพ.ปทุมรัตต์	4.88	4.97	6.53	4.96	
4.รพ.จตุรพักตร ๗	4.72	4.64	7.54	8.79	
5. รพ.ธวัชบุรี	4.41	3.91	4.67	4.37	
6. รพ.พนมไพร	2.23	2.32	2.69	2.72	
7. รพ.โพนทอง	5.36	5.25	5.52	7.16	
8. รพ.โพธิ์ชัย	5.30	6.10	8.29	7.71	
9. รพ.หนองพอก	0.37	0.34	0.76	0.67	
10.รพ.เสลภูมิ	6.60	6.28	6.39	5.58	
11.รพ.สุวรรณภูมิ	3.40	3.84	4.07	4.22	
12. รพ.เมืองสรวง	3.88	4.4	5.47	8.45	
13.รพ.โพนทราย	4.81	4.23	4.10	3.10	
14.รพ.อาจสามารถ	4.36	3.58	3.89	4.27	
15. รพ.เมยวดี	8.50	7.95	6.11	6.44	
16. รพ.ศรีสมเด็จ	8.37	10.24	11.43	8.39	
17. รพ.จังหาร	6.36	5.33	6.43	7.59	
<b>ภาพรวมทั้งจังหวัด</b>	<b>4.16</b>	<b>3.92</b>	<b>4.59</b>	<b>4.60</b>	

หมายเหตุ \*\* ยังไม่บันทึกข้อมูล \* บันทึกไม่ครบทุกวัน  
 สัดส่วนผู้ป่วย ILI น้อยกว่า 5 % สถานการณ์ปกติ  
 สัดส่วนผู้ป่วย ILI 5 - 10 % มีแนวโน้มเพิ่มขึ้น

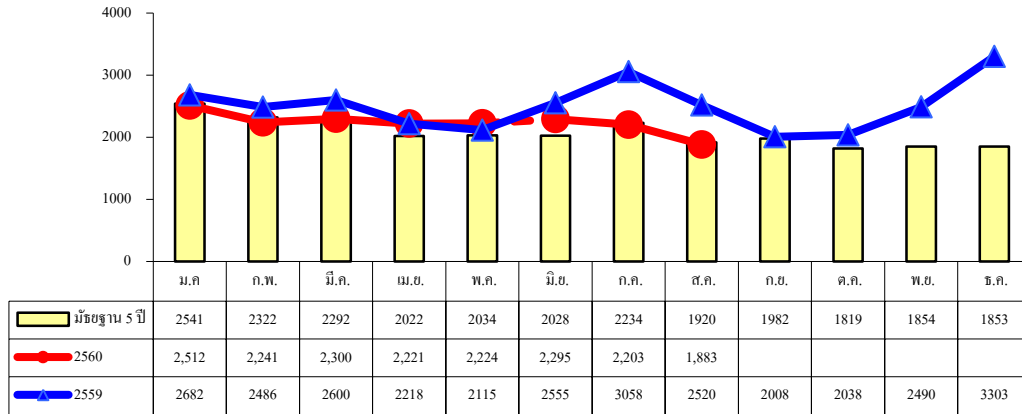
สรุปสถานการณ์สัดส่วนผู้ป่วยอาการคล้ายไข้หวัดใหญ่ รายงานบริการ				
ภาพรวม จังหวัด ร้อยเอ็ด		จากจำนวนสถานพยาบาลทั้งสิ้น 17 แห่ง		
ประจำสัปดาห์ที่ 34		พ.ศ. 2560		
สัญญาณเตือน	หน่วยบริการสาธารณสุข (จำนวนวันที่รายงาน)	สัดส่วนหน่วยบริการ (%)	สรุปสถานการณ์ จังหวัด	
ระบบยังไม่ได้รับข้อมูล /ขาดข้อมูล		0.00	(2) แนวโน้มเพิ่มขึ้นบางพื้นที่	
สถานการณ์ปกติ (สัดส่วนผู้ป่วย ILI < 5%)	45010708 รพ.ร้อยเอ็ด(7) 45011061 รพ.เกษตรวิสัย(7) 45011062 รพ.ปทุมรัตต์(7) 45011064 รพ.ธวัชบุรี(7) 45011065 รพ.พนมไพร(7) 45011068 รพ.หนองพอก(7) 45011070 รพ.สุวรรณภูมิ(7) 45011072 รพ.โพนทราย(7) 45011073 รพ.อาจสามารถ(7)	52.94		
แนวโน้มเพิ่มขึ้น (สัดส่วนผู้ป่วย ILI 5 - 10 %)	45011063 รพ.จตุรพักตรพิมาน(7) 45011066 รพ.โพนทอง(7) 45011067 รพ.โพธิ์ชัย(7) 45011069 รพ.เสลภูมิ(7) 45011071 รพ.เมืองสรวง(7) 45011074 รพ.เมยวดี(7) 45011075 รพ.ศรีสมเด็จ(7) 45011076 รพ.จังหาร(7)	47.06		
พิจารณามาตรการฉุกเฉิน (สัดส่วนผู้ป่วย ILI >10 %)		0.00		
สรุป : สัดส่วนหน่วยบริการขาดส่งข้อมูล : 0.00% ส่งข้อมูล 100.00% ข้อมูลสามารถดำเนินการวิเคราะห์สถานการณ์แผนที่				



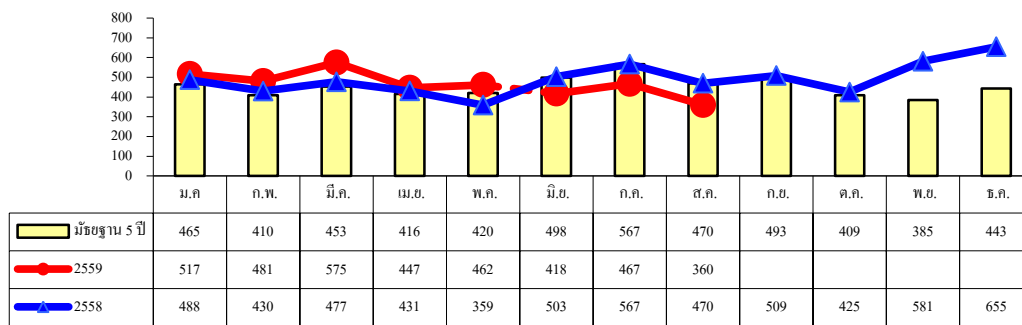
### 3.4 สถานการณ์โรคอุจจาระร่วงและอาหารเป็นพิษ จังหวัดร้อยเอ็ด ปี 2560

ตั้งแต่ 1 มกราคม - 28 สิงหาคม 2560 มีรายงานผู้ป่วยโรคอุจจาระร่วงเฉียบพลัน จำนวน 17,879 ราย อัตราป่วยเท่ากับ 1,366.30 ต่อแสนประชากร โรคอาหารเป็นพิษ จำนวน 3,727 ราย อัตราป่วย 284.81 ต่อแสนประชากร

จำนวนผู้ป่วยโรคอุจจาระร่วงและอาหารเป็นพิษ ปี 2560 ในเดือนมกราคม - สิงหาคม ใกล้เคียงกับปี 2559 และค่ามัธยฐาน 5 ปี



รูปที่ 6 จำนวนผู้ป่วยโรคอุจจาระร่วง จำแนกรายเดือน ปี 2560 เปรียบกับปี 2559 และมัธยฐาน 5 ปี



รูปที่ 7 จำนวนผู้ป่วยโรคอาหารเป็นพิษ จำแนกรายเดือน ปี 2560 เปรียบกับปี 2559 และมัธยฐาน 5 ปี

ตารางที่ 9 จำนวนผู้ป่วยและอัตราป่วยโรคอุจจาระร่วง จังหวัดร้อยเอ็ด ปี 2560

อำเภอ	เดือน											รวม	อัตราป่วย (ต่อแสน)	
	ม.ค.	ก.พ.	มี.ค.	เม.ย.	พ.ค.	มิ.ย.	ก.ค.	ส.ค.	ก.ย.	ต.ค.	พ.ย.			ธ.ค.
เมือง	280	287	288	245	256	333	358	274					2,321	1,486.55
เกษตรวิสัย	158	174	140	181	133	133	121	118					1,158	1,177.49
ปทุมรัตน์	176	141	84	117	96	114	104	85					917	1,708.24
จตุรพักตรพิมาน	175	138	123	129	121	108	122	102					1,018	1,262.43
ธวัชบุรี	143	124	124	112	153	142	138	99					1,035	1,513.76
พนมไพร	140	134	124	96	129	83	89	108					903	1,230.35
โพนทอง	205	166	216	206	216	213	183	162					1,567	1,452.69
โพธิ์ชัย	100	111	106	89	63	74	71	58					672	1,162.63
หนองพอก	121	116	108	106	118	107	78	48					802	1,221.02
เสลภูมิ	322	276	328	295	287	301	264	226					2,299	1,891.95
สุวรรณภูมิ	230	152	191	172	215	175	234	174					1,543	1,325.32
เมืองสรวง	27	24	11	17	14	15	11	24					143	616.46
โพนทราย	21	21	16	23	32	24	25	35					197	703.45
อาจสามารถ	111	114	118	127	112	105	120	106					913	1,225.44
เมยวดี	67	36	49	31	42	68	34	30					357	1,572.41
ศรีสมเด็จ	53	39	43	59	40	63	48	42					387	1,049.66
จังหาร	53	68	64	59	56	59	56	67					482	1,023.68
เชียงขวัญ	48	42	44	43	54	69	55	60					415	1,492.70
หนองฮี	36	23	64	61	27	31	39	26					307	1,232.68
ทุ่งเขาหลวง	46	55	59	53	60	78	53	39					443	1,873.70
<b>รวมทั้งหมด</b>	<b>2,512</b>	<b>2,241</b>	<b>2,300</b>	<b>2,221</b>	<b>2,224</b>	<b>2,295</b>	<b>2,203</b>	<b>1,883</b>					<b>17,879</b>	<b>1366.30</b>

ที่มา : ข้อมูล ณ วันที่ 28 สิงหาคม 2560 (จากรายงาน 506)

ตารางที่ 10 จำนวนผู้ป่วยและอัตราป่วยโรคอาหารเป็นพิษ จังหวัดร้อยเอ็ด ปี 2560

อำเภอ	เดือน												รวม	อัตราป่วย (ต่อแสน)
	ม.ค.	ก.พ.	มี.ค.	เม.ย.	พ.ค.	มิ.ย.	ก.ค.	ส.ค.	ก.ย.	ต.ค.	พ.ย.	ธ.ค.		
เมือง	85	59	59	59	59	53	43	58					475	304.23
เกษตรวิสัย	49	48	71	52	48	54	43	46					411	417.92
ปทุมรัตต์	51	47	40	34	41	29	43	35					320	596.11
จตุรพักตรพิมาน	6	4	2	6	8	6	5	4					41	50.84
ธวัชบุรี	69	74	67	44	71	52	62	51					490	716.66
พนมไพร	16	12	18	3	15	9	18	16					107	145.79
โพนทอง	49	49	47	36	50	45	52	41					369	342.08
โพธิ์ชัย	26	36	34	37	27	21	25	13					219	378.89
หนองพอก	31	41	41	27	17	14	25	12					208	316.67
เสลภูมิ	43	24	69	35	31	25	50	23					300	246.88
สุวรรณภูมิ	29	38	73	43	44	71	48	25					371	318.66
เมืองสรวง	3	2	1	2	1	2	1	1					13	56.04
โพนทราย	7	4	4	3	4	6	3	3					34	121.41
อาจสามารถ	19	14	27	37	15	11	21	13					157	210.73
เมยวดี	0	1	2	2	0	1	2	0					8	35.24
ศรีสมเด็จ	5	2	2	3	6	0	2	4					24	65.10
จังหาร	11	12	9	10	10	11	9	5					77	163.53
เชียงขวัญ	9	4	3	5	4	3	6	3					37	133.08
หนองฮี	3	3	1	2	3	5	0	2					19	76.29
ทุ่งเขาหลวง	6	7	5	7	8	0	9	5					47	198.79
<b>รวมทั้งหมด</b>	<b>517</b>	<b>481</b>	<b>575</b>	<b>447</b>	<b>462</b>	<b>418</b>	<b>467</b>	<b>360</b>					<b>3,727</b>	<b>284.81</b>

ที่มา : ข้อมูล ณ วันที่ 28 สิงหาคม 2560 (จากรายงาน 506)

### 3.5 สถานการณ์โรคเลปโตสไปโรซิสจังหวัดร้อยเอ็ด ปี 2560

ตั้งแต่ 1 มกราคม – 28 สิงหาคม 2560 มีรายงานผู้ป่วยด้วยโรคเลปโตสไปโรซิส จำนวน 40 ราย เสียชีวิต 1 ราย (อ.ศรีสมเด็จ) อัตราป่วยเท่ากับ 3.06 ต่อแสนประชากร อัตราป่วยตาย ร้อยละ 2.50 พบผู้ป่วยกระจาย ใน 15 อำเภอ ตารางที่ 11 จำนวนผู้ป่วยโรคเลปโตสไปโรซิส จำแนกรายเดือน ปี 2560

อำเภอ	เดือน												รวม	อัตราป่วย (ต่อแสน)
	ม.ค.	ก.พ.	มี.ค.	เม.ย.	พ.ค.	มิ.ย.	ก.ค.	ส.ค.	ก.ย.	ต.ค.	พ.ย.	ธ.ค.		
เมือง	1	1	0	1	0	0	2	0					5	3.20
-ในเขตเทศบาล	0	0	0	0	0	0	0	0					0	0.00
- นอกเขต	1	1	0	1	0	0	2	0					5	4.11
เกษตรวิสัย	0	0	1	2	0	1	0	0					4	4.07
ปทุมรัตน์	0	0	0	0	0	3	0	0					3	5.59
จตุรพักตรพิมาน	0	0	1	1	0	0	1	0					3	3.72
ธวัชบุรี	0	0	0	0	0	0	0	2					2	2.93
พนมไพร	0	0	0	0	0	0	4	4					8	10.90
โพนทอง	0	0	0	0	0	0	1	0					1	0.93
โพธิ์ชัย	0	0	0	0	0	0	0	0					0	0.00
หนองพอก	0	0	0	0	0	0	1	0					1	1.52
เสลภูมิ	0	0	0	1	0	0	1	0					2	1.65
สุวรรณภูมิ	0	0	1	1	0	0	0	1					3	2.58
เมืองสรวง	0	0	0	0	0	0	0	0					0	0.00
โพนทราย	0	0	0	0	0	0	0	0					0	0.00
อาจสามารถ	0	0	0	0	0	0	1	0					1	1.34
เมยวดี	0	0	0	0	0	0	0	0					0	0.00
ศรีสมเด็จ	0	1	0	0	0	0	1	0					2	5.42
จังหาร	0	0	1	0	0	0	0	1					2	4.25
เชียงขวัญ	0	0	0	0	0	0	0	0					0	0.00
หนองฮี	0	0	0	0	0	0	0	1					1	4.02
ทุ่งเขาหลวง	0	0	0	0	0	1	1	0					2	8.46
<b>รวมทั้งหมด</b>	<b>1</b>	<b>2</b>	<b>4</b>	<b>6</b>	<b>0</b>	<b>5</b>	<b>13</b>	<b>9</b>					<b>40</b>	<b>3.06</b>

ที่มา : ข้อมูล ณ วันที่ 28 สิงหาคม 2560 (จากรายงาน 506)