



## 1. การส่งรายงาน 506

ตั้งแต่ 26 มิถุนายน ถึง 25 กรกฎาคม 2560 สำนักงานสาธารณสุขจังหวัดร้อยเอ็ด ได้รับรายงานโรคที่เฝ้าระวังทางระบาดวิทยา จากบัตรรายงาน 506 จำนวน 5,266 บัตร โดยได้รับบัตรรายงานจากโรงพยาบาลส่งเสริมสุขภาพตำบล 215 แห่ง ( 1,139 บัตร) และจากโรงพยาบาลทุกแห่ง (4,362 บัตร)

ความทันเวลาในการส่งบัตรรายงาน 506 พบว่า ในภาพรวมโรงพยาบาลส่งเสริมสุขภาพตำบล มีการส่งรายงานทันเวลา ร้อยละ 93.85 สำหรับโรงพยาบาลชุมชนและโรงพยาบาลทั่วไป มีความทันเวลาในการรายงาน ร้อยละ 96.22

### ความทันเวลาในการส่งรายงานในเดือนนี้

- สสอ. มีความทันเวลาในการส่งรายงานได้ตามเกณฑ์ (มากกว่า ร้อยละ 80) จำนวน 18 แห่ง
- สสอ. มีความทันเวลาในการส่งรายงาน **ไม่ได้ตามเกณฑ์** (น้อยกว่า ร้อยละ 80) จำนวน 2 แห่ง คือ สสอ.เมยวดี และ สสอ.ทุ่งเขาหลวง
- รพ. มีความทันเวลาในการส่งรายงานได้ตามเกณฑ์ (มากกว่า ร้อยละ 80) จำนวน 17 แห่ง
- รพ. มีความทันเวลาในการส่งรายงาน **ไม่ได้ตามเกณฑ์** (น้อยกว่า ร้อยละ 80) จำนวน 3 แห่ง

คือ รพ.หนองฮี รพ.ศรีสมเด็จ และ รพ.เชียงขวัญ

## 2. สถานการณ์โรคเฝ้าระวังปี 2560 (ตั้งแต่ 1 มกราคม - 25 กรกฎาคม 2560)

โรคที่มีรายงานผู้ป่วยสูงสุด 5 อันดับแรก ตั้งแต่ต้นปี คือ อุจจาระร่วง รองลงมา คือ ปอดบวม ไข้ไม่ทราบสาเหตุ อาหารเป็นพิษ และ ตาแดง

โรคที่มีรายงานผู้ป่วยสูงสุด 5 อันดับแรก **เดือน กรกฎาคม 2560** คือ อุจจาระร่วง รองลงมา คือ ไข้ไม่ทราบสาเหตุ ปอดบวม อาหารเป็นพิษ และ ตาแดง

ตารางที่ 1 จำนวนและอัตราป่วยด้วยโรคเฝ้าระวังทางระบาดวิทยา 10 อันดับแรก จ.ร้อยเอ็ด ปี 2560

โรค	เดือน							รวม	อัตราป่วย
	ม.ค. 60	ก.พ.60	มี.ค.60	เม.ย.60	พ.ค.60	มิ.ย.60	ก.ค.60		
1. อุจจาระร่วง	2,512	2,241	2,300	2,220	2,224	2,294	1,787	15,578	1190.46
2. ปอดบวม	504	587	632	422	467	680	505	3,797	290.16
3. ไข้ไม่ทราบสาเหตุ	330	389	425	418	469	820	666	3,517	268.77
4.อาหารเป็นพิษ	517	481	575	447	462	418	368	3,268	249.74
5. ตาแดง	232	247	256	228	225	209	181	1,578	120.59
6. สุกใส	89	148	287	154	64	64	37	843	64.42
7. มือเท้าปาก	64	108	176	66	56	191	151	812	62.05
8 ไข้หวัดใหญ่	21	42	27	13	29	86	178	396	30.26
9. ไข้เลือดออก	16	9	10	24	47	174	51	331	25.29
10 สกริปไทฟัส	7	7	9	4	14	49	32	122	9.32

ตารางที่ 2 จำนวนและร้อยละสถานบริการที่ส่งบัตรรายงาน 506 และความทันเวลา รายอำเภอ  
ระหว่างวันที่ 26 มิถุนายน 2560 - 25 กรกฎาคม 2560

อำเภอ	จำนวน ครั้งที่ส่ง รายงาน (ครั้ง)	จำนวน รพ.สต. ที่ส่งรายงาน /รพ.สต.ทั้งหมด	จำนวนบัตร ทันเวลา / บัตรทั้งหมด	ทันเวลา ร้อยละ	โรงพยาบาล	จำนวนบัตร ทันเวลา / บัตรทั้งหมด	ทันเวลา ร้อยละ
1. เมือง	22	15 / 18	139 / 147	94.56	1. ร้อยเอ็ด	1,007/ 1,057	95.27
2.เกษตรวิสัย	15	13 / 15	60 / 71	84.51	2.เกษตรวิสัย	328 / 336	97.62
3. ปทุมรัตต์	21	12 / 12	64 / 65	98.46	3. ปทุมรัตต์	155 / 155	100.00
4.จตุรพักตร ๗	11	9 / 12	29 / 29	100.00	4.จตุรพักตร ๗	214 / 225	95.11
5. ธวัชบุรี	22	11 / 11	91 / 91	100.00	5. ธวัชบุรี	81 / 83	97.59
6. พนมไพร	26	15 / 15	68 / 76	89.47	6. พนมไพร	90 / 90	100.00
7. โพนทอง	28	21 / 21	59 / 60	98.33	7. โพนทอง	653 / 653	100.00
8. โพธิ์ชัย	15	8 / 9	38 / 45	84.44	8. โพธิ์ชัย	63 / 67	94.03
9. หนองพอก	20	11 / 12	56 / 63	88.89	9. หนองพอก	101 / 101	100.00
10.เสลภูมิ	17	25 / 25	171 / 187	91.44	10.เสลภูมิ	175 / 182	96.15
11.สุวรรณภูมิ	6	16 / 17	87 / 87	100.00	11.สุวรรณภูมิ	243 / 261	93.10
12. เมืองสรวง	11	4 / 5	9 / 9	100.00	12. เมืองสรวง	78 / 78	100.00
13. โพนทราย	13	5 / 5	6 / 6	100.00	13. โพนทราย	47 / 47	100.00
14. อาจสามารถ	28	13 / 13	39 / 40	97.50	14. อาจสามารถ	190 / 195	97.44
15. เมยวดี	6	5 / 5	10 / 15	66.67	15. เมยวดี	106 / 106	100.00
16. ศรีสมเด็จ	23	7 / 7	45 / 45	100.00	16. ศรีสมเด็จ	45 / 62	72.58
17. จัंहาร	17	10 / 10	33 / 33	100.00	17. จัंहาร	199 / 209	95.22
18. เชียงขวัญ	12	7 / 7	29 / 29	100.00	18. เชียงขวัญ	38 / 49	77.55
19. หนองฮี	11	6 / 7	25 / 27	92.59	19. หนองฮี	6 / 14	42.86
20. ทุ้งเขาหลวง	18	4 / 5	11 / 14	78.57	20. ทุ้งเขาหลวง	135 / 135	100.00
					21. จุรีเวช	206 / 217	94.93
					22 ร้อยเอ็ดธนบุรี	37 / 40	92.50
<b>รวม</b>		<b>215 / 229</b>	<b>1,069 / 1,139</b>	<b>93.85</b>		<b>4197 / 4362</b>	<b>96.22</b>

รพ.สต. ที่ไม่มีการส่งรายงาน 506 ในเดือนนี้ 11 แห่ง ดังนี้

- อ.เมือง 3 แห่ง คือ รพ.สต.โนนสว่าง รพ.สต.ปอภาร และ รพ.สต.หนองจิก  
(ไม่ส่งรายงาน 3 เดือน ติดต่อกัน)
- อ.จตุรพักตรพิมาน 3 แห่ง คือ รพ.สต.เมืองหงส์  
รพ.สต.น้ำใส (ไม่ส่งรายงาน 3 เดือน ติดต่อกัน) รพ.สต.ลิ้นฟ้า (ไม่ส่งรายงาน 2 เดือน ติดต่อกัน)
- อ.เกษตรวิสัย 2 แห่ง คือ รพ.สต.เมืองบัว และ รพ.สต.หนองกุง
- อ.เมืองสรวง 1 แห่ง คือ รพ.สต.ข่อย
- อ.หนองพอก 1 แห่ง คือ รพ.สต.โคกกลาง
- อ.โพธิ์ชัย 1 แห่ง คือ รพ.สต.บัวคำ
- \* รพ.สต. ส่ง zero report เดือนนี้ 3 แห่ง คือ**
- อ.หนองฮี 1 แห่ง คือ รพ.สต.บ้านขมิ้น
- อ.สุวรรณภูมิ 1 แห่ง คือ รพ.สต.น้ำคำ
- อ.ทุ้งเขาหลวง 1 แห่ง คือ รพ.สต.เหล่า

### 3. สถานการณ์โรคที่สำคัญในเดือนกรกฎาคม 2560

#### 3.1 สถานการณ์โรคไข้เลือดออก

##### สถานการณ์ประเทศไทย

สถานการณ์ไข้เลือดออก ประเทศไทย ปี2560 ณ วันที่ 18 กรกฎาคม 2560 มีรายงานผู้ป่วย 22,356 ราย เสียชีวิต 31 ราย อัตราป่วย 34.17 ต่อประชากรแสนคน อัตราป่วยตายร้อยละ 0.14 จำนวนผู้ป่วยน้อยกว่าปี 2559 ร้อยละ 7.03 ภาคใต้ มีอัตราป่วยสูงสุด รองลงมา คือ ภาคเหนือ ภาคกลาง และ ภาคตะวันออกเฉียงเหนือ

จังหวัดที่มีอัตราป่วยสูงสุด 5 อันดับแรก คือ สงขลา พัทลุง ปัตตานี ภูเก็ต และ นราธิวาส

#### สถานการณ์โรคไข้เลือดออกประเทศไทย ปี 2560

ข้อมูล ณ วันที่ 18 กรกฎาคม 2560

จำนวนผู้ป่วยสะสม	22,356	ราย
จำนวนผู้ป่วยเสียชีวิต	31	ราย
อัตราป่วย	34.17	ต่อประชากรแสนคน
อัตราป่วยตาย ร้อยละ	0.14	

ภาค	ผู้ป่วย (ราย)	ผู้ป่วยตาย (ราย)	อัตราป่วย ต่อแสน	อัตราป่วยตาย ร้อยละ
เหนือ	3,874	4	31.52	0.10
ตะวันออกเฉียงเหนือ	4,436	1	20.27	0.02
กลาง	5,721	6	26.00	0.10
ใต้	8,325	20	90.00	0.24
<b>รวมทั้งประเทศ</b>	<b>22,356</b>	<b>31</b>	<b>34.17</b>	<b>0.14</b>

ที่มา : รายงาน 506 สำนักระบาดวิทยา

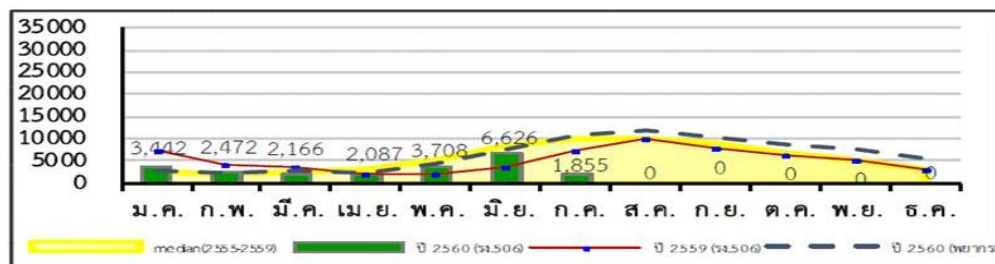
#### สถานการณ์โรคไข้เลือดออกประเทศไทย ปี 2560

สัปดาห์ที่ 28 ข้อมูล ณ วันที่ 18 กรกฎาคม 2560

	2560	2559	2558	2557	2556	2555
ป่วย (ราย)	22,356	24,047	42,371	16,890	89,227	27,500
ตาย (ราย)	31	19	26	17	73	27
อัตราป่วยต่อแสน	34.17	36.75	65.06	26.00	139.25	42.79
อัตราป่วยตาย(%)	0.14	0.08	0.06	0.10	0.08	0.10

ณ ช่วงเวลาเดียวกัน ปี 2560 มีรายงานผู้ป่วยน้อยกว่าปี 2559 ร้อยละ 7.03 (0.92 เท่า) เพิ่มขึ้นจากสัปดาห์ที่ผ่านมา 1,659 ราย

แผนภูมิที่ 1 จำนวนผู้ป่วยโรคไข้เลือดออกสะสมจำแนกรายเดือน ปี 2560



ที่มา : ระบบรายงานการเฝ้าระวังโรค 506 สำนักระบาดวิทยา กรมควบคุมโรค

สถานการณ์เครือข่ายบริการเขตสุขภาพที่ 7

**สถานการณ์โรคไข้เลือดออกเขตสุขภาพที่ 7 ปี 2559**

ข้อมูล ณ วันที่ 18 กรกฎาคม 2560

จำนวนผู้ป่วยสะสม	938	ราย
จำนวนผู้ป่วยเสียชีวิต	0	ราย
อัตราป่วย	18.57	ต่อประชากรแสนคน
อัตราป่วยตาย ร้อยละ	0.00	

จังหวัด	ผู้ป่วย (ราย)	ผู้ป่วยตาย (ราย)	อัตราป่วย ต่อแสน	อัตราป่วยตาย ร้อยละ	Rank ระดับประเทศ
ขอนแก่น	192	0	10.70	0.00	67
มหาสารคาม	215	0	22.34	0.00	42
ร้อยเอ็ด	291	0	22.24	0.00	44
กาฬสินธุ์	240	0	24.36	0.00	36
ภาพรวมเขต	938	0	18.57	0.00	12

ที่มา : รายงาน 506 สำนักระบาดวิทยา

สถานการณ์โรคไข้เลือดออก จ.ร้อยเอ็ด (ณ วันที่ 22 กรกฎาคม 2560)

ตั้งแต่วันที่ 1 มกราคม - 22 กรกฎาคม 2560 มีรายงานผู้ป่วย 331 ราย ไม่มีผู้เสียชีวิต อัตราป่วย 25.29 ต่อประชากรแสนคน (DHF 123 ราย DF 205 ราย และ DSS 3 ราย) จำนวนผู้ป่วยใกล้เคียงกับค่ามัธยฐาน 5 ปี แต่น้อยกว่าปี 2559 ในช่วงเวลาเดียวกัน

อัตราป่วยอยู่ลำดับที่ 44 ของประเทศ ลำดับที่ 8 ของภาคตะวันออกเฉียงเหนือ ลำดับที่ 3 ของเขตสุขภาพที่ 7

**สถานการณ์โรคไข้เลือดออกจังหวัดร้อยเอ็ด ปี 2560**

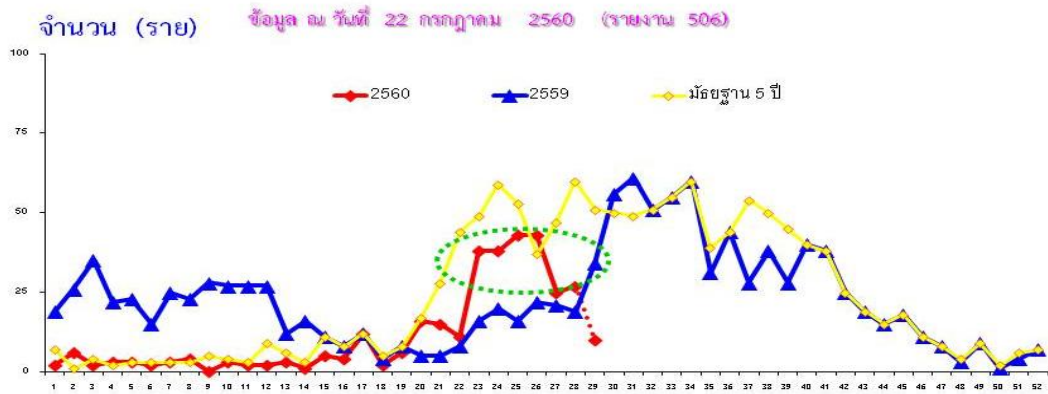
ข้อมูล ณ วันที่ 22 กรกฎาคม 2560 (รายงาน 506)

* จำนวนผู้ป่วย	331	ราย
* เสียชีวิต	0	ราย
* อัตราป่วย	25.29	ต่อประชากรแสนคน
* อัตราป่วยตายร้อยละ	0.00	



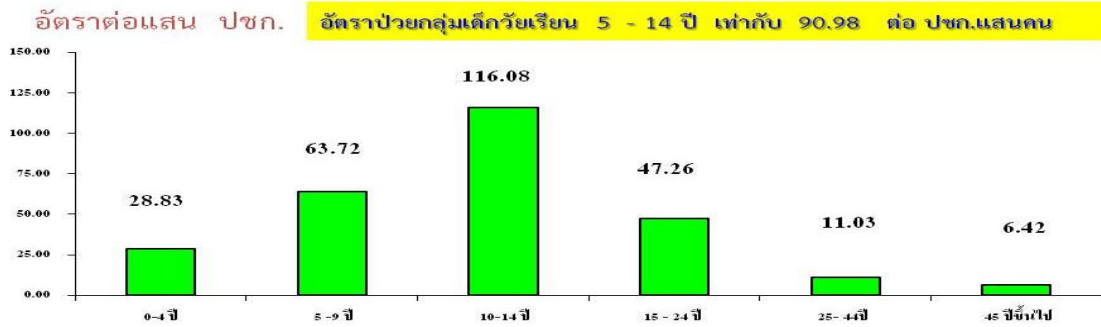
อัตราป่วยอยู่ในอันดับที่ 44 ของประเทศ ลำดับที่ 8 ภาคตะวันออกเฉียงเหนือ

จำนวนผู้ป่วยโรคไข้เลือดออก จำแนกตามสัปดาห์ ปี 2560  
เปรียบเทียบกับปี 2559 และ มัธยฐาน 5 ปี จ.ร้อยเอ็ด



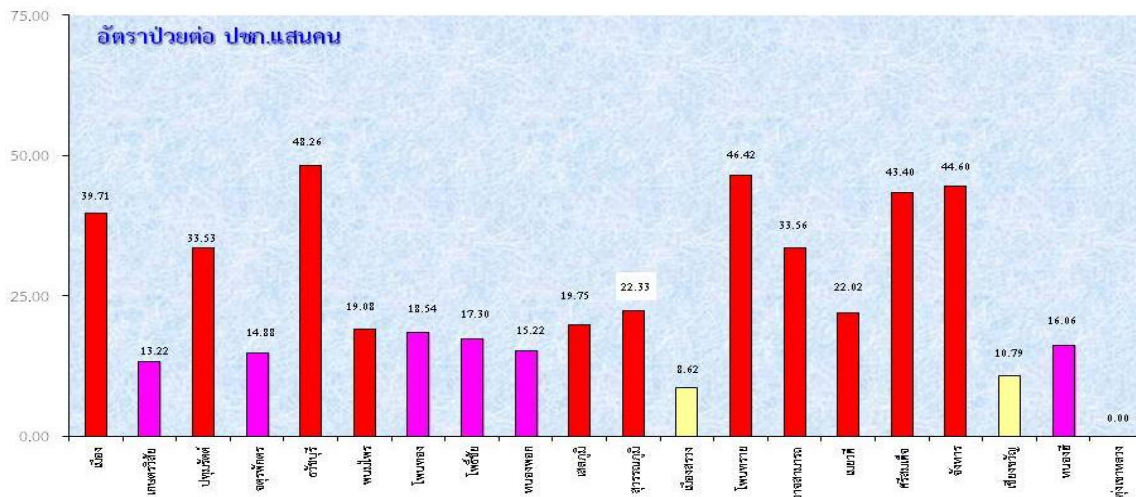
จำนวนผู้ป่วยรายสัปดาห์ปี 2560 เริ่มมีแนวโน้มเพิ่มสูงมากขึ้นในสัปดาห์ที่ 20 เป็นต้นมา

อัตราป่วยโรคไข้เลือดออก จำแนกตามกลุ่มอายุ จ.ร้อยเอ็ด ปี 2560  
(1 มค. - 22 ก.ค.60)



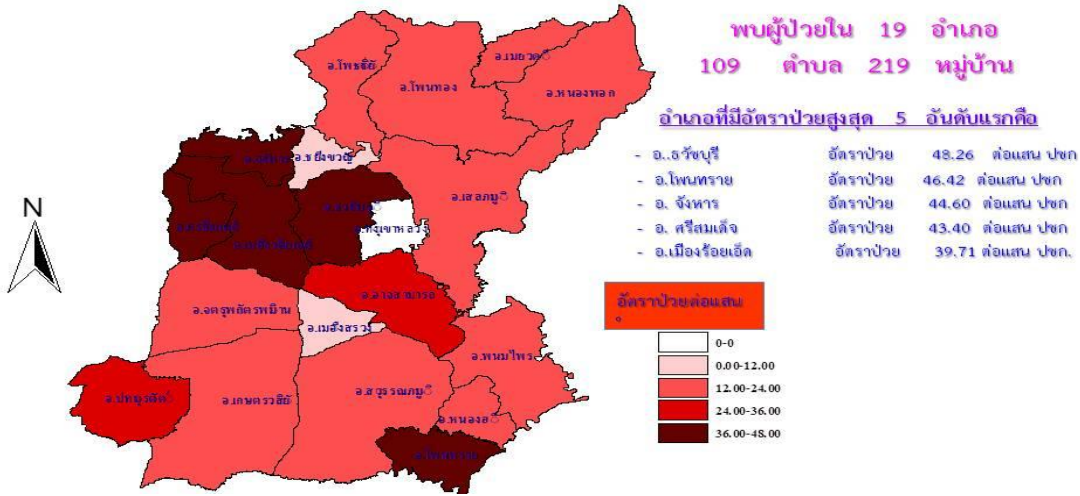
อายุต่ำสุด 6 เดือน สูงสุด 78 ปี เพศชาย : หญิง 1.15 : 1

อัตราป่วยไข้เลือดออก จำแนกรายอำเภอ จ.ร้อยเอ็ด ปี 2560  
(ตั้งแต่ 1 มกราคม - 22 กรกฎาคม 2560)



# พื้นที่การระบาดของโรคไข้เลือดออกรายอำเภอ ปี 2560

ตั้งแต่ 1 มกราคม - 22 กรกฎาคม 2560 (รายงาน 506)



พบผู้ป่วยใน 19 อำเภอ  
109 ตำบล 219 หมู่บ้าน

อำเภอที่มีอัตราป่วยสูงสุด 5 อันดับแรกคือ

- อ.จันทบุรี	อัตราป่วย	48.26 ต่อแสน ปชก.
- อ.โพธาราม	อัตราป่วย	46.42 ต่อแสน ปชก.
- อ.จันทบุรี	อัตราป่วย	44.60 ต่อแสน ปชก.
- อ.ศรีสะเกษ	อัตราป่วย	43.40 ต่อแสน ปชก.
- อ.เมืองร้อยเอ็ด	อัตราป่วย	39.71 ต่อแสน ปชก.

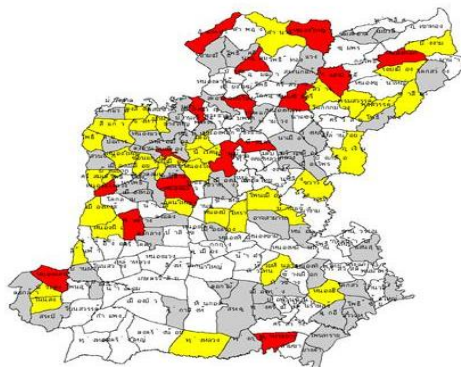


อัตราป่วยโรคไข้เลือดออก รายตำบล 10 อันดับแรก จังหวัดร้อยเอ็ด  
เปรียบเทียบอัตราป่วยตั้งแต่ต้นปี และ ในช่วง 4 สัปดาห์ที่ผ่านมา

อัตราป่วยสะสมโรคไข้เลือดออกรายตำบล 10 อันดับแรก ตั้งแต่ต้นปี ตั้งแต่วันที่ 1 มกราคม - 22 กรกฎาคม 2560					อัตราป่วยไข้เลือดออกรายตำบล 10 อันดับแรก ในช่วง 4 สัปดาห์ที่ผ่านมา ตั้งแต่วันที่ 25 มิถุนายน - 22 กรกฎาคม 2560				
ลำดับ	ตำบล	อำเภอ	อัตราป่วย*	จำนวน ผู้ป่วย	ลำดับ	ตำบล	อำเภอ	อัตราป่วย*	จำนวน ผู้ป่วย
1	ป่าฝาง	จันทบุรี	204.42	11	1	หนองใหญ่	ศรีสะเกษ	127.98	5
2	บ้านฝาง	เกษตรวิสัย	193.36	12	2	ท่าหาดยาว	โพธาราม	84.21	4
3	อุ่มเม้า	จันทบุรี	185.46	14	3	บ้านบาก	ศรีสะเกษ	70.55	2
4	โพนเมือง	อาจสามารถ	174.08	16	4	ป่าฝาง	จันทบุรี	55.75	3
5	เมืองน้อย	จันทบุรี	135.79	7	5	ทุ่งหลวง	สุวรรณภูมิ	50.37	4
6	หนองใหญ่	ศรีสะเกษ	127.98	5	6	อุ่มเม้า	จันทบุรี	39.74	3
7	แคนใหญ่	เมือง	116.06	5	7	โนนตาล	เมือง	39.25	2
8	ยางคำ	โพธาราม	111.93	5	8	หนองแคน	ปทุมรัตน์	39.03	3
9	ทุ่งศรีเมือง	สุวรรณภูมิ	109.16	8	9	โพธิ์สัย	ศรีสะเกษ	38.7	3
10	ทุ่งหลวง	สุวรรณภูมิ	100.74	8	10	อัครค้ำ	โพธิ์ชัย	37.66	3

## ตำบลที่พบผู้ป่วยไข้เลือดออกในช่วง 4 สัปดาห์ล่าสุด ปี 2560

สัปดาห์ที่ 26 - 29 (25 มิ.ย.60 - 22 ก.ค.60) จากรายงาน 506



อำเภอ	ตำบล	Wk 26-29	Wk 26	Wk 27	Wk 28	Wk 29
เมือง	ในเมือง	4	1	2	1	0
จตุรพักตรพิมาน	หัวช้าง	4	2	1	1	0
สุวรรณภูมิ	ทุ่งหลวง	4	4	0	0	0
โพธาราม	ท่าหาดยาว	4	1	1	2	0
ศรีสะเกษ	หนองใหญ่	4	0	4	0	0
ปทุมรัตน์	หนองแคน	3	0	1	2	0
จันทบุรี	อุ่มเม้า	3	2	0	1	0
ศรีสะเกษ	โพธิ์สัย	3	3	0	0	0
จันทบุรี	ป่าฝาง	3	3	0	0	0
เมือง	รอบเมือง	2	0	2	0	0

สีแดงหมายถึงตำบล พบผู้ป่วย 1-2 สัปดาห์ที่ผ่านมา  
สีเหลือง หมายถึงตำบล พบผู้ป่วย 3-4 สัปดาห์ที่ผ่านมา  
สีเทาหมายถึงตำบลพบผู้ป่วย รายสุดท้ายเกิน 4 สัปดาห์  
สีขาวหมายถึงตำบลไม่พบผู้ป่วย

ตารางที่ 3 จำนวนผู้ป่วยโรคไข้เลือดออก รายอำเภอ จำแนกรายสัปดาห์ จังหวัดร้อยเอ็ด ปี 2560

อำเภอ	รวม สัปดาห์ที่ 1 - 29 (1 ม.ค.-22 ก.ค..60)	สัปดาห์ที่พบผู้ป่วย				
		Wk 26 - 29	Wk 26	Wk 27	Wk 28	Wk 28
		25 มิ.ย.- 22 ก.ค.	25 มิ.ย.- 1 ก.ค.	2 - 8 ก.ค.	9 - 15 ก.ค.	16 - 22 ก.ค.
เมือง	62	15	8	1	5	1
เกษตรวิสัย	13	0	0	0	0	0
ปทุมรัตต์	18	6	1	0	4	1
จตุรพักตร ๑	12	7	4	1	2	0
ธวัชบุรี	33	8	3	3	1	1
พนมไพร	14	3	3	0	0	0
โพนทอง	20	9	2	2	2	3
โพธิ์ชัย	10	4	1	1	1	1
หนองพอก	10	6	2	1	3	0
เสลภูมิ	24	9	6	3	0	0
สุวรรณภูมิ	26	7	3	3	1	0
เมืองสรวง	2	0	0	0	0	0
โพนทราย	13	4	1	0	1	2
อาจสามารถ	25	6	3	1	2	0
เมยวดี	5	0	0	0	0	0
ศรีสมเด็จ	16	12	2	5	4	1
จังหาร	21	6	2	4	0	0
เชียงขวัญ	3	1	0	0	1	0
หนองฮี	4	2	2	0	0	0
ทุ่งเขาหลวง	0	0	0	0	0	0
<b>รวมทั้งหมด</b>	<b>331</b>	<b>105</b>	<b>43</b>	<b>25</b>	<b>27</b>	<b>10</b>

หมายเหตุ : จำนวนผู้ป่วยสัปดาห์สุดท้าย ยังได้รับรายงานไม่ครบถ้วน อาจมีการเปลี่ยนแปลงได้

ในช่วง 4 สัปดาห์ล่าสุด (ระหว่างวันที่ 25 มิถุนายน - 25 กรกฎาคม 2560) พบผู้ป่วย 105 ราย จาก 15 อำเภอ 60 ตำบล 87 หมู่บ้าน อำเภอที่พบผู้ป่วยสูงสุด 3 อันดับแรก คือ อ.เมืองร้อยเอ็ด 15 ราย อ.ศรีสมเด็จ 12 ราย อ.เสลภูมิ 9 ราย และ อ.โพนทอง 9 ราย

ตารางที่ 4 จำนวนผู้ป่วยและอัตราป่วยไข้เลือดออก รายอำเภอ จำแนกรายเดือน จ.ร้อยเอ็ด ปี 2560

อำเภอ	เดือน											รวม	อัตราป่วย (ต่อแสน)	
	ม.ค.	ก.พ.	มี.ค.	เม.ย.	พ.ค.	มิ.ย.	ก.ค.	ส.ค.	ก.ย.	ต.ค.	พ.ย.			ธ.ค.
เมือง	8	4	2	4	9	28	7						62	39.71
-ในเขตเทศบาล	3	0	1	1	0	5	3						13	37.62
-นอกเขต	5	4	1	3	9	23	4						49	40.30
เกษตรวิสัย	3	3	0	1	5	1	0						13	13.22
ปทุมรัตน์	0	0	0	1	6	6	5						18	33.53
จตุรพักตรพิมาน	0	0	0	2	3	4	3						12	14.88
ธวัชบุรี	0	0	0	3	5	20	5						33	48.26
พนมไพร	0	0	1	3	1	9	0						14	19.08
โพนทอง	1	0	0	0	0	13	6						20	18.54
โพธิ์ชัย	2	0	1	0	0	4	3						10	17.30
หนองพอก	0	0	0	0	2	4	4						10	15.22
เสลภูมิ	0	0	1	1	7	13	2						24	19.75
สุวรรณภูมิ	0	0	3	0	1	21	1						26	22.33
เมืองสรวง	0	0	0	0	0	2	0						2	8.62
โพนทราย	0	0	2	5	1	2	3						13	46.42
อาจสามารถ	2	0	0	1	3	16	3						25	33.56
เมยวดี	0	0	0	1	2	2	0						5	22.02
ศรีสมเด็จ	0	0	0	0	0	10	6						16	43.40
จังหาร	0	2	0	1	1	15	2						21	44.60
เสิงสาง	0	0	0	0	1	1	1						3	10.79
หนองฮี	0	0	0	1	0	3	0						4	16.06
ทุ่งเขาหลวง	0	0	0	0	0	0	0						0	0.00
<b>รวมทั้งหมด</b>	<b>16</b>	<b>9</b>	<b>10</b>	<b>24</b>	<b>47</b>	<b>174</b>	<b>51</b>						<b>331</b>	<b>25.29</b>

ข้อมูล ณ วันที่ 22 กรกฎาคม 2560 (จากรายงาน 506)



### 3.2 โรคมือ เท้า ปาก (Hand Foot Mouth Disease)

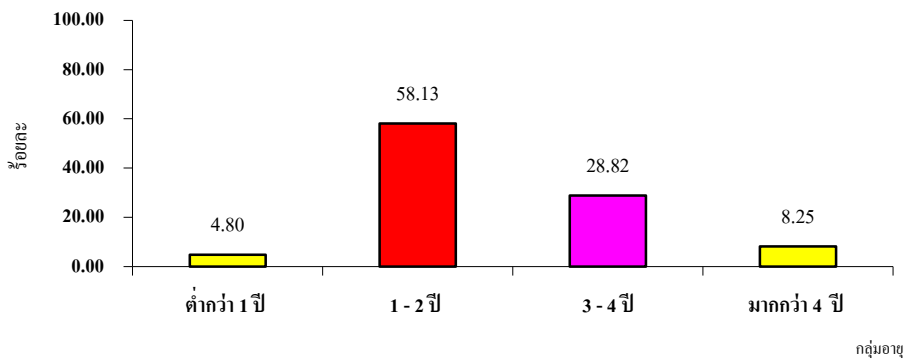
สถานการณ์ของจังหวัดร้อยเอ็ด ตั้งแต่ 1 มกราคม 2560 - 25 กรกฎาคม 2560 มีรายงานผู้ป่วยโรคมือเท้าปาก จำนวน 812 ราย อัตราป่วย 62.05 ต่อประชากรแสนคน เสียชีวิต 1 ราย (อ.เกษตรวิสัย) อัตราป่วยตาย ร้อยละ 0.12 จำนวนผู้ป่วยในปีนี้เพิ่มสูงขึ้นตั้งแต่ต้นปี พบผู้ป่วยสูงสุดในช่วงเดือนมีนาคม และ เดือนมิถุนายน - กรกฎาคม



รูปที่ 1 จำนวนผู้ป่วยโรคมือ เท้าและปาก จำแนกรายเดือน ปี 2560 เปรียบเทียบ ปี 2559 และ ค่ามัธยฐานย้อนหลัง 5 ปี (พ.ศ. 2555 - 2559)

กลุ่มอายุ ที่พบผู้ป่วยสูงสุด คือ อายุ 1 - 2 ปี (ร้อยละ 58.13) รองลงมา คือ อายุ 3 - 4 ปี (ร้อยละ 28.82) และมากกว่า 4 ปี (ร้อยละ 8.25)

สำหรับรายที่เสียชีวิต ในเดือนมิถุนายน เด็ก อายุ 1 ปี มีภาวะแทรกซ้อน คือ ปวดบวมน้ำ (Pulmonary edema) จากการเก็บตัวอย่าง Throat Swab และ Rectal Swab ตรวจพบเชื้อ Enterovirus 71



รูปที่ 2 ร้อยละผู้ป่วยโรคมือเท้าปาก จำแนกตามกลุ่มอายุ จ.ร้อยเอ็ด ปี 2560

สำหรับในเดือนกรกฎาคม 2560 พบผู้ป่วย 151 ราย จาก 16 อำเภอ อำเภอที่มีรายงานผู้ป่วยสูงสุด คือ อ.เมืองร้อยเอ็ด 21 ราย รองลงมา คือ อ.หนองพอก 20 ราย อ.เกษตรวิสัย 20 ราย และ อ.สุวรรณภูมิ 17 ราย

อำเภอที่มีอัตราป่วยสะสมสูงสุดตั้งแต่ต้นปี คือ อัตราป่วยสูงสุด คือ อ.จตุรพักตรพิมาน (อัตราป่วย 150.05 ต่อประชากรแสนคน) รองลงมาคือ อ.โพนทอง (อัตราป่วย 99.19 ต่อประชากรแสนคน) อ.เมืองร้อยเอ็ด (อัตราป่วย 89.03 ต่อประชากรแสนคน) และ อ.เกษตรวิสัย (อัตราป่วย 84.40 ต่อประชากรแสนคน)

การป้องกันโรคมือ เท้า ปาก ต้องอาศัยความร่วมมือของศูนย์เด็กเล็ก โรงเรียนอนุบาล และสถานรับเลี้ยงเด็ก ในการตรวจคัดกรองเด็กเป็นประจำทุกวันในตอนเช้า โดยเฉพาะในช่วงเปิดเทอมและตลอดจนหน้าฝนนี้ (ช่วงเดือนพฤษภาคม – สิงหาคม พ.ศ. ๒๕๖๐)

ดังนั้น เพื่อป้องกันการแพร่ระบาดของโรคในวงกว้าง จึงขอให้ ทุกอำเภอ ดำเนินการเฝ้าระวังป้องกันควบคุมโรคอย่างเข้มข้น ดังนี้

1. ประสานงานกับโรงเรียนอนุบาล โรงเรียนประถมศึกษา และศูนย์เด็กเล็กที่อยู่ในพื้นที่เน้นเรื่อง การทำความสะอาดป้องกันการแพร่เชื้อ กิจกรรมรณรงค์ทำความสะอาดในศูนย์เด็กเล็กและสถานศึกษา เพื่อป้องกันโรคมือเท้าปาก รวมทั้งให้มีการคัดกรองเด็กนักเรียน หากพบเด็กป่วย มีไข้ ร่วมกับพบ แผลในปาก หรือมีตุ่มที่มือหรือที่เท้า ขอให้หยุดเรียน และแนะนำไม่ให้คลุกคลีกับคนอื่นๆ ในครอบครัวหรือในชุมชน

2. การประชาสัมพันธ์ในทุกช่องทาง เพื่อให้ความรู้เรื่องโรคมือเท้าปาก แก่สถานศึกษา ศูนย์เด็กเล็ก ให้มีส่วนร่วมในการป้องกันควบคุมโรค เน้นการแยกเด็กป่วย ให้หยุดเรียนอยู่บ้าน การทำความสะอาดพื้นผิวที่เด็กสัมผัสด้วยน้ำยาที่มีส่วนผสมของน้ำยาฟอกขาว อย่างถูกวิธี

๓. การดูแลรักษาผู้ป่วยเพื่อป้องกันการเสียชีวิตให้ได้มากที่สุด โดยเน้นย้ำผู้ปกครองทุกคน ถึงสัญญาณอันตราย ที่ต้องรีบพาเด็กไปพบแพทย์ทันที คือ ใช้สูงเกิน 2 วัน ซึมลง กินไม่ได้ อาเจียน ชัก หายใจหอบ เพราะอาจเกิดภาวะแทรกซ้อนสมองอักเสบหรือน้ำท่วมปอด และทำให้เสียชีวิตได้

## "ความสะอาด...หัวใจสำคัญในการป้องกันโรคมือ เท้า ปาก"

### การป้องกันโรค

 <div style="background-color: #8e44ad; color: white; padding: 5px; margin: 5px 0;"><b>ดูแล</b></div> <ul style="list-style-type: none"> <li>• รักษาความสะอาดสุขอนามัยส่วนบุคคล</li> <li>• ล้างมือ ฟอกสบู่ให้สะอาด ก่อนรับประทานอาหาร และหลังขับถ่ายทุกครั้ง</li> <li>• ใช้ช้อนกลางในการรับประทานอาหาร ไม่ใช้แก้วน้ำ หลอดดูด ช้อน ชวนนม ร่วมกับผู้อื่น</li> </ul>	 <div style="background-color: #27ae60; color: white; padding: 5px; margin: 5px 0;"><b>หลีกเลี่ยง</b></div> <ul style="list-style-type: none"> <li>• การคลุกคลี ใกล้ชิดกับผู้ป่วย</li> <li>• แยกเด็กป่วยออกจากเด็กปกติ และให้หยุดเรียนจนกว่าจะหายป่วย</li> <li>• นำทารกและเด็กเล็กไปในสถานที่แออัด หรือที่ๆ เด็กอยู่ร่วมกันจำนวนมาก หรือเล่นของเล่นร่วมกันในที่สาธารณะ ในช่วงที่มีการระบาด</li> </ul>	 <div style="background-color: #e91e63; color: white; padding: 5px; margin: 5px 0;"><b>ทำความสะอาด</b></div> <ul style="list-style-type: none"> <li>• ผู้ดูแลเด็กต้องตัดเล็บให้สั้น หมั่นล้างมือบ่อยๆ</li> <li>• ล้างมือให้สะอาดโดยเร็ว</li> <li>• เมื่อเช็ดน้ำมูก น้ำลาย หรือเปลี่ยนผ้าอ้อม เสื้อผ้าที่เปื้อนอุจจาระ</li> <li>• พื้น เครื่องใช้ หรือของเล่นเด็ก ที่อาจปนเปื้อนเชื้อโรคอย่างสม่ำเสมอ</li> </ul>	 <div style="background-color: #f1c40f; color: white; padding: 5px; margin: 5px 0;"><b>ไปพบแพทย์</b></div> <ul style="list-style-type: none"> <li>• ควรพาเด็กป่วย ไปพบแพทย์ หากมีไข้สูง และสงสัยว่าจะเป็นโรคมือ เท้า ปาก</li> <li>• ให้ข้อมูลแก่แพทย์ผู้ทำการรักษา หากมีเด็กรอบข้างป่วยด้วยโรคมือ เท้า ปาก</li> </ul>
--	--	---	--

3

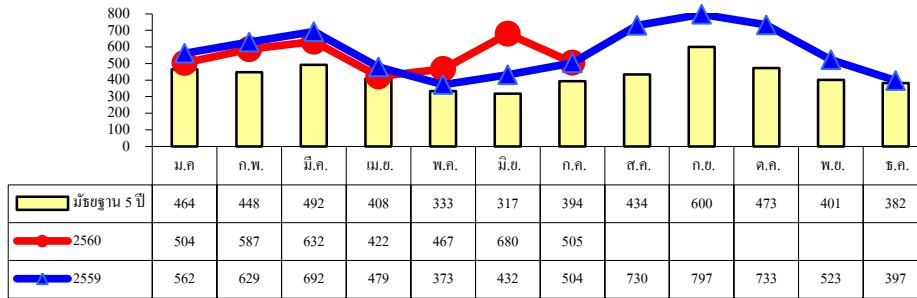
ตารางที่ 5 จำนวนผู้ป่วยและอัตราป่วยโรคมือเท้าปาก จำแนกรายเดือน จ.ร้อยเอ็ด ปี 2560

อำเภอ	เดือน												รวม	อัตราป่วย (ต่อแสน)
	ม.ค.	ก.พ.	มี.ค.	เม.ย.	พ.ค.	มิ.ย.	ก.ค.	ส.ค.	ก.ย.	ต.ค.	พ.ย.	ธ.ค.		
เมือง	7	34	41	9	4	23	21						139	89.03
เกษตรวิสัย	0	4	1	7	2	49	20						83	84.40
ปทุมรัตน์	0	0	1	1	8	4	5						19	35.39
จตุรพักตรพิมาน	13	23	43	14	6	6	16						121	150.05
ธวัชบุรี	0	4	1	1	1	3	2						12	17.55
พนมไพร	2	1	4	3	0	2	2						14	19.08
โพนทอง	5	7	26	0	21	38	10						107	99.19
โพธิ์ชัย	0	0	0	1	0	4	8						13	22.49
หนองพอก	1	3	6	4	0	12	20						46	70.03
เสลภูมิ	5	6	16	1	4	9	5						46	37.86
สุวรรณภูมิ	8	9	6	3	3	15	17						61	52.39
เมืองสรวง	0	0	0	0	0	2	5						7	30.18
โพนทราย	2	5	2	1	0	1	0						11	39.28
อาจสามารถ	7	7	10	6	4	4	4						42	56.37
เมยวดี	3	0	0	1	1	3	3						11	48.45
ศรีสมเด็จ	0	1	1	2	1	6	7						18	48.82
จังหาร	0	0	16	11	0	6	6						39	82.83
เชียงขวัญ	5	1	1	1	1	4	0						13	46.76
หนองฮี	6	3	0	0	0	0	0						9	36.14
ทุ่งเขาหลวง	0	0	1	0	0	0	0						1	4.23
<b>รวมทั้งหมด</b>	<b>64</b>	<b>108</b>	<b>176</b>	<b>66</b>	<b>56</b>	<b>191</b>	<b>151</b>						<b>812</b>	<b>62.05</b>

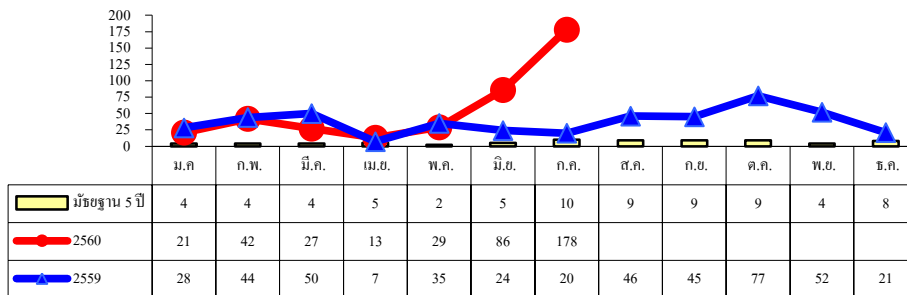
ที่มา : ข้อมูล ณ วันที่ 25 กรกฎาคม 2560 (จากรายงาน 506)

### 3.3 สถานการณ์โรคปอดบวมและไข้หวัดใหญ่จังหวัดร้อยเอ็ด ปี 2560

ตั้งแต่ 1 มกราคม - 25 กรกฎาคม 2560 มีรายงานผู้ป่วยผู้ป่วยโรคปอดบวม 3,797 ราย อัตราป่วยเท่ากับ 290.16 ต่อประชากรแสนคน โรคไข้หวัดใหญ่ 396 ราย อัตราป่วย 30.26 ต่อประชากรแสนคน จำนวนผู้ป่วยปอดบวมและไข้หวัดใหญ่ เดือนมกราคม- มิถุนายน 2560 แต่มากกว่าค่ามัธยฐาน 5 ปี ในช่วงเวลาเดียวกัน สำหรับไข้หวัดใหญ่ จำนวนผู้ป่วยมีแนวโน้มเพิ่มสูงมากขึ้น ในช่วงเดือน มิถุนายนและกรกฎาคม



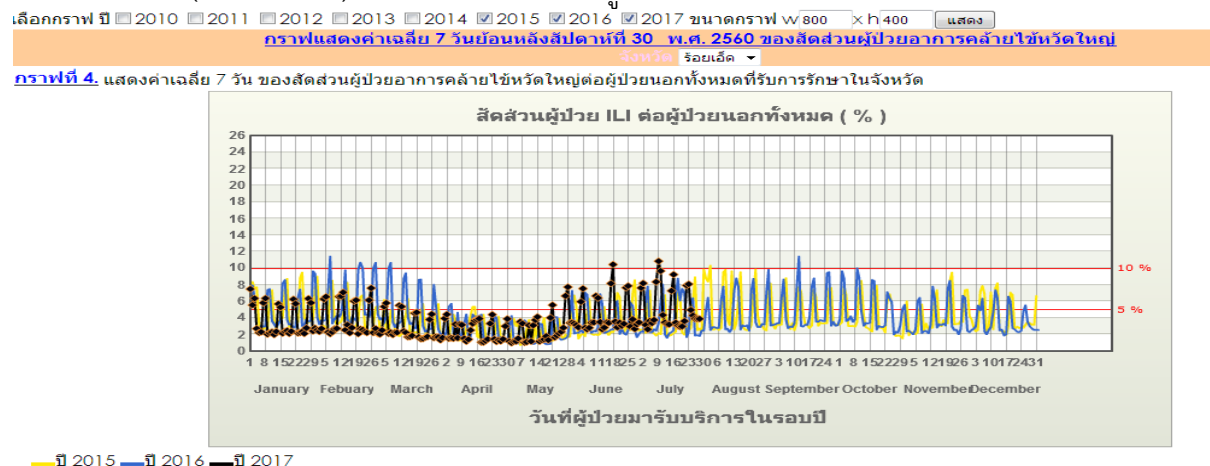
รูปที่ 3 จำนวนผู้ป่วยโรคปอดบวม รายเดือน ปี 2559 -2560 และมัธยฐาน 5 ปี จ.ร้อยเอ็ด



รูปที่ 4 จำนวนผู้ป่วยโรคไข้หวัดใหญ่ รายเดือน ปี 2559 -2560 และมัธยฐาน 5 ปี จ.ร้อยเอ็ด

#### การเฝ้าระวังผู้ป่วยกลุ่มอาการคล้ายไข้หวัดใหญ่ (ILI) จังหวัดร้อยเอ็ด

ผลการเฝ้าระวังผู้ป่วยกลุ่มอาการคล้ายไข้หวัดใหญ่ผู้ป่วยนอก ของโรงพยาบาลทั่วไปและโรงพยาบาลชุมชน จังหวัดร้อยเอ็ด จำนวน 17 แห่ง ในปี 2560 พบว่า สัดส่วน ILI ในภาพรวมของจังหวัด ตั้งแต่สัปดาห์ที่ 1 - 29 น้อยกว่าร้อยละ 5 เมื่อพิจารณารายโรงพยาบาล รพ.ที่มีสัดส่วน ผู้ป่วย ILI มีแนวโน้มเพิ่มขึ้น (ร้อยละ 5-10) คือ โพนทอง เสลภูมิ เมยวดี ศรีสมเด็จ และ จังหาร



รูปที่ 5 สัดส่วนผู้ป่วยอาการคล้ายไข้หวัดใหญ่ (ILI) ที่รับการรักษาในโรงพยาบาล จ.ร้อยเอ็ด ปี 2558 - 2560

## โรคไข้หวัดใหญ่ ส่วนใหญ่ จะพบการระบาดเพิ่มสูงขึ้น ในช่วงฤดูฝน

ส่วนใหญ่มักพบการระบาด ในสถานที่อยู่รวมกันเป็นจำนวนมาก เช่น โรงเรียน ค่ายทหาร สถานประกอบการ สถานสงเคราะห์ เข้าค่ายฝึกอบรม

กลุ่มเสี่ยง ที่ทำให้เกิดความรุนแรงและเสียชีวิตได้ คือ กลุ่มผู้สูงอายุ และมีโรคเรื้อรัง

เพื่อป้องกันไม่ให้เกิดการแพร่ระบาดของโรคในวงกว้าง จึงขอความร่วมมือ ให้ทุกอำเภอสื่อสารความเสี่ยง หน่วยงาน/องค์กรภาคีเครือข่ายทุกภาคส่วน ร่วมกันเฝ้าระวังป้องกันและควบคุมโรค ดังนี้

1. การประชาสัมพันธ์และสื่อสารความเสี่ยง ให้ความรู้เรื่องโรคไข้หวัดใหญ่ รวมถึงการป้องกันและควบคุมโรค ด้วยมาตรการ ปิด - ล้าง - เลี่ยง - หยุด

- ปิด : ปิดปาก ปิดจมูกเวลาไอจาม

- ล้าง : ล้างมือบ่อย ๆ ด้วยน้ำสบู่

- เลี่ยง : เลี่ยงการคลุกคลีกับผู้มีอาการคล้ายไข้หวัดใหญ่ เลี่ยงการเข้าไปในที่แออัด อากาศไม่ถ่ายเท

- หยุด : ผู้ที่มีอาการคล้ายไข้หวัดใหญ่ หยุดงาน หยุดเรียน หยุดเข้าไปในกิจกรรมชุมชน

2. ขอความร่วมมือ สถานศึกษา โรงเรียน ให้มีการคัดกรองนักเรียนทุกเช้า หากพบว่า เด็กนักเรียนมีอาการป่วย ด้วยอาการไข้ ไอ น้ำมูก ให้แยกเด็กและให้หยุดเรียน หากพบการระบาดลักษณะเป็นกลุ่มก้อน ขอให้แจ้งเจ้าหน้าที่สาธารณสุขในพื้นที่ ทันที

3. สัญญาณเตือนอันตราย ที่ต้องรีบไปพบแพทย์ ทันที คือ ไข้สูง รู้สึกหอบ เหนื่อย หรือป่วยภายใน 2 วัน แล้วอาการไม่ดีขึ้น โดยเฉพาะ เด็กเล็ก ผู้สูงอายุ หญิงตั้งครรภ์ และผู้มีโรคประจำตัว

**ไข้หวัดใหญ่**  
ทุกสายพันธุ์  
ป้องกันได้ด้วยมาตรการ  
ปิด ล้าง เลี่ยง หยุด

**ปิด**  
ปิดปาก ปิดจมูก  
เวลา ไอ จาม

**ล้าง**  
ล้างมือบ่อยๆ ด้วยสบู่  
หรือแอลกอฮอล์

**เลี่ยง**  
เลี่ยงคลุกคลีกับผู้ที่มีอาการ  
คล้ายไข้หวัดใหญ่  
เลี่ยงเข้าไปในที่แออัด  
อากาศไม่ถ่ายเท

**หยุด**  
ผู้ที่มีอาการคล้ายไข้หวัดใหญ่  
หยุดงาน หยุดเรียน  
หยุดเข้าไปในกิจกรรมชุมชน

fanmoph pr\_moph ministry\_of\_public\_health moph channel สำนักสาธารณสุข สำนักงานปลัดกระทรวงสาธารณสุข

ตารางที่ 6 จำนวนผู้ป่วยและอัตราป่วยโรคปอดบวม จังหวัดร้อยเอ็ด ปี 2560

อำเภอ	เดือน											รวม	อัตราป่วย (ต่อแสน)	
	ม.ค.	ก.พ.	มี.ค.	เม.ย.	พ.ค.	มิ.ย.	ก.ค.	ส.ค.	ก.ย.	ต.ค.	พ.ย.			ธ.ค.
เมือง	52	101	82	68	75	92	96						566	362.51
เกษตรวิสัย	43	82	80	42	45	63	31						386	392.50
ปทุมรัตน์	22	17	24	15	12	17	16						123	229.13
จตุรพักตรพิมาน	33	31	31	23	29	54	46						247	306.31
ธวัชบุรี	22	33	35	19	31	39	15						194	283.74
พนมไพร	23	25	23	18	29	34	8						160	218.00
โพนทอง	31	33	45	28	35	58	39						269	249.38
โพธิ์ชัย	14	6	16	12	8	10	11						77	133.22
หนองพอก	21	24	14	17	20	30	33						159	242.07
เสลภูมิ	67	62	74	35	44	58	63						403	331.65
สุวรรณภูมิ	57	44	60	53	46	39	22						321	275.71
เมืองสรวง	13	14	14	11	9	16	19						96	413.85
โพนทราย	14	17	11	13	15	16	14						100	357.08
อาจสามารถ	11	13	19	11	7	21	12						94	126.17
เมยวดี	21	14	24	9	21	43	27						159	700.32
ศรีสมเด็จ	10	6	10	11	6	8	10						61	165.45
จังหาร	10	12	13	11	11	26	14						97	206.01
เชียงขวัญ	12	23	19	8	14	14	16						106	381.27
หนองฮี	8	3	12	7	3	23	4						60	240.92
ทุ่งเขาหลวง	20	27	26	11	7	19	9						119	503.32
<b>รวมทั้งหมด</b>	<b>504</b>	<b>587</b>	<b>632</b>	<b>422</b>	<b>467</b>	<b>680</b>	<b>505</b>						<b>3,797</b>	<b>290.16</b>

ที่มา : ข้อมูล ณ วันที่ 25 กรกฎาคม 2560 (จากรายงาน 506)

ตารางที่ 7 จำนวนผู้ป่วยและอัตราป่วยโรคไข้หวัดใหญ่ จังหวัดร้อยเอ็ด ปี 2560

อำเภอ	เดือน											รวม	อัตราป่วย (ต่อแสน)	
	ม.ค.	ก.พ.	มี.ค.	เม.ย.	พ.ค.	มิ.ย.	ก.ค.	ส.ค.	ก.ย.	ต.ค.	พ.ย.			ธ.ค.
เมือง	2	7	10	3	13	33	78						146	93.51
เกษตรวิสัย	9	19	11	1	6	2	17						65	66.09
ปทุมรัตต์	0	1	0	2	0	2	1						6	11.18
จตุรพักตรพิมาน	1	1	0	0	0	0	1						3	3.72
ธวัชบุรี	2	2	1	2	3	7	24						41	59.97
พนมไพร	0	2	1	0	1	4	4						12	16.35
โพนทอง	0	0	0	0	0	6	16						22	20.40
โพธิ์ชัย	0	0	0	0	1	4	2						7	12.11
หนองพอก	0	1	1	3	0	3	6						14	21.31
เสลภูมิ	1	2	1	1	1	4	8						18	14.81
สุวรรณภูมิ	1	4	1	0	1	0	2						9	7.73
เมืองสรวง	0	0	0	0	0	5	1						6	25.87
โพนทราย	1	0	0	0	0	2	0						3	10.71
อาจสามารถ	0	0	0	0	0	3	2						5	6.71
เมยวดี	0	0	0	0	0	1	1						2	8.81
ศรีสมเด็จ	2	0	0	0	1	5	5						13	35.26
จังหาร	1	1	0	0	0	1	0						3	6.37
เชียงขวัญ	1	0	1	0	0	2	4						8	28.77
หนองฮี	0	2	0	1	1	1	0						5	20.08
ทุ่งเขาหลวง	0	0	0	0	1	1	6						8	33.84
<b>รวมทั้งหมด</b>	<b>21</b>	<b>42</b>	<b>27</b>	<b>13</b>	<b>29</b>	<b>86</b>	<b>178</b>						<b>396</b>	<b>30.26</b>

ที่มา : ข้อมูล ณ วันที่ 25 กรกฎาคม 2560 (จากรายงาน 506)

ตารางที่ 8 สัดส่วนผู้ป่วยอาการคล้ายไข้หวัดใหญ่ (ILI) ต่อผู้ป่วยนอกทั้งหมด ของโรงพยาบาลทั่วไป และโรงพยาบาลชุมชน จังหวัดร้อยเอ็ด จำแนกรายสัปดาห์ เดือน กรกฎาคม ปี 2560

โรงพยาบาล	สัดส่วนผู้ป่วย ILI ต่อผู้ป่วยนอกทั้งหมด (ร้อยละ)				หมายเหตุ
	สัปดาห์ที่ 26 (25 มิ.ย. -1 ก.ค.)	สัปดาห์ที่ 27 (2 - 8 ก.ค.)	สัปดาห์ที่ 28 (9 - 15 ก.ค.)	สัปดาห์ที่ 29 (16 - 22 ก.ค.)	
1. รพ.ร้อยเอ็ด	2.25	2.26	3.00	2.28	
2.รพ.เกษตรวิสัย	2.98	2.74	3.81	2.67 *	
3. รพ.ปทุมรัตต์	4.10	5.43	3.96	5.06	
4.รพ.จตุรพักตร ๓	**	5.39	6.68	3.73	
5. รพ.ธวัชบุรี	**	4.87	7.36	4.01	
6. รพ.พนมไพร	2.39	2.11	2.33	2.45	
7. รพ.โพนทอง	5.31	5.85	5.73	5.43	
8. รพ.โพธิ์ชัย	6.01	5.75	5.61	3.98	
9. รพ.หนองพอก	0.14	0.10	0.61	0.23	
10.รพ.เสลภูมิ	7.78	8.08	7.91	7.61	
11.รพ.สุวรรณภูมิ	3.04	4.03	3.71	3.17	
12. รพ.เมืองสรวง	3.71	4.46	5.19	4.72	
13.รพ.โพนทราย	7.82	6.27	6.12	4.89	
14.รพ.อาจสามารถ	4.59	4.35	3.61	4.61	
15. รพ.เมยวดี	6.52	7.57	8.22	6.68	
16. รพ.ศรีสมเด็จ	6.36	7.53	8.94	10.86	
17. รพ.จังหาร	5.43	5.86	6.88	5.05	
ภาพรวมทั้งจังหวัด	3.78	4.22	4.59	3.94	

หมายเหตุ \*\* ยังไม่บันทึกข้อมูล \* บันทึกไม่ครบทุกวัน

สัดส่วนผู้ป่วย ILI น้อยกว่า 5 % สถานการณ์ปกติ

สัดส่วนผู้ป่วย ILI 5 - 10 % มีแนวโน้มเพิ่มขึ้น

สรุปสถานการณ์สัดส่วนผู้ป่วยอาการคล้ายไข้หวัดใหญ่ รายสถานบริการ			
ภาพรวม จังหวัด ร้อยเอ็ด จากจำนวนสถานพยาบาลทั้งสิ้น 17 แห่ง			
ประจำสัปดาห์ที่ 29 พ.ศ. 2560 [2017-07-16]			
สัญญาณเตือน	หน่วยบริการสาธารณสุข (จำนวนวันที่รายงาน)	สัดส่วนหน่วยบริการ (%)	สรุปสถานการณ์ จังหวัด
ระบบยังไม่ได้รับข้อมูล /ขาดข้อมูล	45011061 รพ.เกษตรวิสัย(5)	5.88	(2) แนวโน้มเพิ่มขึ้นบางพื้นที่
สถานการณ์ปกติ (สัดส่วนผู้ป่วย ILI < 5%)	45010708 รพ.ร้อยเอ็ด(7)	58.82	
	45011063 รพ.จตุรพักตรพิมาน(7)		
	45011064 รพ.ธวัชบุรี(7)		
	45011065 รพ.พนมไพร(7)		
	45011067 รพ.โพธิ์ชัย(7)		
	45011068 รพ.หนองพอก(7)		
	45011070 รพ.สุวรรณภูมิ(7)		
แนวโน้มเพิ่มขึ้น (สัดส่วนผู้ป่วย ILI 5 - 10 %)	45011071 รพ.เมืองสรวง(7)	29.41	
	45011072 รพ.โพนทราย(7)		
	45011073 รพ.อาจสามารถ(7)		
	45011062 รพ.ปทุมรัตต์(7)		
	45011066 รพ.โพนทอง(7)		
พิจารณามาตรการฉุกเฉิน (สัดส่วนผู้ป่วย ILI >10 %)	45011069 รพ.เสลภูมิ(7)	5.88	
	45011074 รพ.เมยวดี(7)		
	45011076 รพ.จังหาร(7)		
สรุป : สัดส่วนหน่วยบริการขาดส่งข้อมูล : 5.88% ส่งข้อมูล 94.12% ข้อมูลสามารถดำเนินการวิเคราะห์สถานการณ์แผนที่			

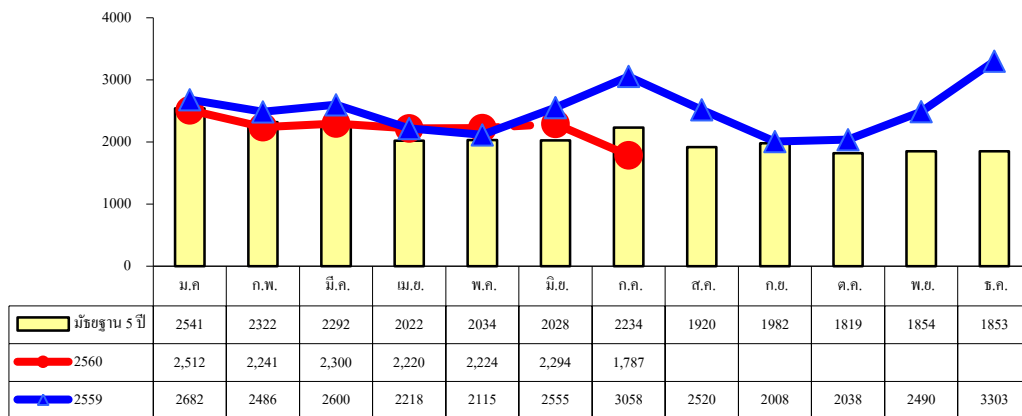


### 3.4 สถานการณ์โรคอุจจาระร่วงและอาหารเป็นพิษ จังหวัดร้อยเอ็ด ปี 2560

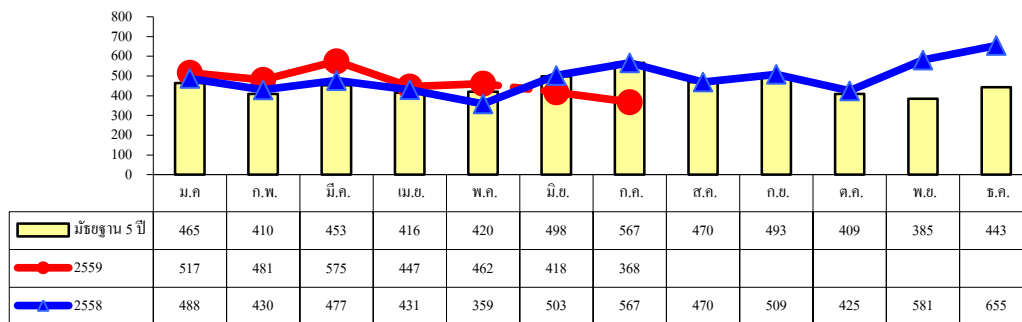
ตั้งแต่ 1 มกราคม - 25 กรกฎาคม 2560 มีรายงานผู้ป่วยโรคอุจจาระร่วงเฉียบพลัน จำนวน 15,578 ราย อัตราป่วยเท่ากับ 1,190.46 ต่อแสนประชากร โรคอาหารเป็นพิษ จำนวน 3,268 ราย อัตราป่วย 249.74 ต่อแสนประชากร

จำนวนผู้ป่วยโรคอุจจาระร่วงและอาหารเป็นพิษ ปี 2560 ในเดือนมกราคม - กรกฎาคม ใกล้เคียงกับปี 2559 และค่ามัธยฐาน 5 ปี

ในเดือนกรกฎาคม 2560 พบการระบาดของอาหารเป็นพิษ 1 เหตุการณ์ ในนักเรียนเข้าค่ายอบรมพุทธธรรม โรงเรียนมัธยมศึกษาแห่งหนึ่ง อำเภอเสลภูมิ นักเรียนเข้าค่าย 270 คน พบผู้ป่วย 68 ราย อาหารสงสัย คือ อาหารกลางวัน ซึ่งโรงเรียนได้สั่งข้าวกล่อง คือ ข้าวสวย + ผัดพริกแกงไก่ ไข่ต้ม และไข่ดาว จากการเก็บตัวอย่างอาหารที่เหลือส่งตรวจ ผลพบเชื้อ *Bacillus cereus* ในข้าวสวย



รูปที่ 3 จำนวนผู้ป่วยโรคอุจจาระร่วง จำแนกรายเดือน ปี 2560 เปรียบกับปี 2559 และมัธยฐาน 5 ปี



รูปที่ 4 จำนวนผู้ป่วยโรคอาหารเป็นพิษ จำแนกรายเดือน ปี 2560 เปรียบกับปี 2559 และมัธยฐาน 5 ปี

## แจ้งเตือนอันตรายจากเห็ดพิษในช่วงฤดูฝน

จากรายงาน การเฝ้าระวังโรค กระทรวงสาธารณสุข มีรายงานผู้ป่วยอาหารเป็นพิษจาก เห็ดพิษ เพิ่มขึ้นในช่วงฤดูฝน เดือนพฤษภาคม – สิงหาคม แต่จะปีละพบผู้ป่วยและเสียชีวิตจากการกิน เห็ดพิษที่ขึ้นเองตามธรรมชาติ โดยเฉพาะในภาคตะวันออกเฉียงเหนือและภาคเหนือ

สำหรับสถานการณ์จังหวัดร้อยเอ็ด พบว่ามีรายงานอาหารเป็นพิษจากเห็ดพิษทุกปี สำหรับ **ปี ๒๕๖๐ มีรายงานผู้ป่วย จำนวน ๑๗ ราย เสียชีวิต ๒ ราย** พบผู้ป่วยสูงสุดในเดือนกรกฎาคม จำนวน ๓ เหตุการณ์ ดังนี้

๑. วันที่ ๑๗ กรกฎาคม ๒๕๖๐ ต.โนนรัง อ.เมืองร้อยเอ็ด พบผู้ป่วย ๔ ราย อยู่ในครอบครัวเดียวกัน มีอาการปวดท้อง อาเจียน ถ่ายเหลวหลายครั้ง หลังจากรับประทานเห็ดไม้ทราบชนิด ลักษณะคล้ายเห็ดระโงก รับการรักษาที่ รพ.ร้อยเอ็ด อาการไม่รุนแรง หายเป็นปกติ

๒. วันที่ ๒๐ กรกฎาคม ๒๕๖๐ พบผู้ป่วย ๘ ราย จาก ๒ ครอบครัว ในตำบลดอกไม้ และตำบลน้ำคำ รับการรักษาที่ รพ.สุวรรณภูมิ ด้วยอาการปวดท้อง อาเจียน ถ่ายเหลวหลายครั้ง หลังจากรับประทานเห็ด ไม้ทราบชนิดซึ่งเก็บมาจากป่าในชุมชน และได้ส่งมารักษาต่อโรงพยาบาลร้อยเอ็ด ๕ ราย อาการรุนแรง ๓ ราย และเสียชีวิต ๒ ราย

๓. วันที่ ๒๔ กรกฎาคม ๒๕๖๐ ต.เมืองบัว อ.เกษตรวิสัย พบผู้ป่วย ๓ ราย มีอาการปวดท้อง อาเจียน ถ่ายเหลวหลายครั้งรับการรักษาหลังรับประทานเห็ดไม้ทราบชนิด ซึ่งเก็บมาจากป่าเดียวกันในชุมชน รับการรักษาที่ รพ.เกษตรวิสัย และส่งต่อ รพ.ร้อยเอ็ด ๑ ราย หญิงตั้งครรภ์ ๒๘ สัปดาห์

ในช่วงต้นฤดูฝน ตั้งแต่เดือนพฤษภาคม จนถึงเดือนพฤศจิกายนของทุก ๆ ปี มักจะมีข่าวการป่วยและตาย เนื่องจากการรับประทานเห็ดพิษเป็นประจำ ส่วนใหญ่เป็นเห็ดที่ขึ้นเองในป่า สวน ไร่ หรือเห็ดที่ขึ้นเองตามธรรมชาติ ในประเทศไทยทั่วทุกภาค มีเห็ดที่เกิดขึ้นเองตามธรรมชาติ ที่รับประทานได้ เช่น เห็ดโคน เห็ดจูน เห็ดไข่ห่าน เห็ดเผาะ เห็ดหูหนู เห็ดตับเต่าบางชนิด และเห็ดถลม เป็นต้น เห็ดกลุ่มนี้มีรสชาติดอ้อย และมีราคาแพง ไม่เคยมีรายงานการป่วยด้วยการบริโภคเห็ดกลุ่มนี้ เห็ดที่รับประทานไม่ได้ เนื่องจากมีพิษมีจำนวนมาก เช่น เห็ดตับเต่าบางชนิด เห็ดระโงกหิน เห็ดสมองวัว เห็ดน้ำหมึก เห็ดหิงห้อย เห็ดเกล็ดดาว เป็นต้น นอกจากนี้เห็ดไม่มีพิษและเห็ดมีพิษแล้ว บางชนิดยังจัดเป็นเห็ดผิดกฎหมาย (ยาเสพติด) เช่น เห็ดขี้ควาย เห็ดขี้วัว เป็นต้น

กลุ่มสารที่เป็นสาเหตุของการเป็นพิษในเห็ด แบ่งออกเป็นกลุ่มใหญ่ ๆ 7 กลุ่ม คือ

1. สารพิษ Cyclopeptides เป็นสารพิษในเห็ดที่ร้ายแรงที่สุด จะแสดงอาการภายใน 6 - 24 ชั่วโมง ผู้บริโภคอาจตายภายใน 4 - 10 ชั่วโมง มีผลต่อระบบทางเดินอาหาร มีอาการอุจจาระร่วง เป็นตะคริวที่ท้อง คลื่นไส้ อาเจียน ระบบเลือด ระบบหายใจ และระบบประสาท เห็ดที่มีสารพิษกลุ่มนี้ในประเทศไทย ได้แก่ เห็ดระโงกหิน หรือเห็ดไข่ตายซาก (*Amanita verma*)

2. สารพิษ Monomethylhydrazine จะแสดงอาการภายใน 6 - 8 ชั่วโมง กลุ่มนี้ทำให้เสียชีวิตได้ ถ้าบริโภคเห็ดดิบ หรือน้ำต้มเห็ด มีพิษต่อระบบทางเดินอาหาร ทำให้เกิดระคายเคืองระบบประสาทส่วนกลาง ทำให้เม็ดเลือดแดงแตกสลาย ทำลายเซลล์ตับและไต อาการเบื้องต้น คลื่นไส้ อาเจียน ตะคริวปวดท้อง และอาจมีถ่ายอุจจาระเหลวปนเลือด ในรายมีอาการรุนแรงอาจมีไข้ ตับวาย ชัก และหมดสติ ในประเทศไทย ได้แก่ เห็ดสมองวัว (*Gyromitra esculenta*)

3. สารพิษ Coprine จะแสดงอาการภายใน 5 - 10 นาที หรืออาจนานถึง 30 นาที มีผลต่อระบบประสาท เมื่อรับประทานร่วมกับเครื่องดื่มที่มีส่วนผสมของแอลกอฮอล์ หรือรับประทานเครื่องดื่มก่อน หลังจากรับประทานเห็ดแล้ว 24 ชั่วโมง ผู้ป่วยมีอาการแดงบริเวณใบหน้า - ลำคอ ชีพจรเต้นเร็ว เจ็บหน้าอก ความดันโลหิตต่ำ อาจมีชีพจรเต้นผิดจังหวะ มีอาการชาตามตัว แขนขาอ่อนแรง เวียนศีรษะ ผู้ป่วยมีอาการคลื่นไส้ อาเจียน ความรู้สึกรับรสผิดไป ถ้าอาการรุนแรงอาจหมดสติได้ ได้แก่ เห็ดหิงห้อย หรือเห็ดน้ำหมึก หรือเห็ดถั่ว (*Coprinus atramentarius*) และเห็ดจันทร์ เป็นต้น

**4. สารพิษ Muscarine** ผู้ป่วยจะมีเหงื่อออกมาก น้ำลายไหล น้ำตาไหลมากผิดปกติ ชีพจรเต้นช้า รูม่านตาเล็ก ตาพร่ามัว ปวดท้อง ท้องเสีย บางรายมีความดันโลหิตต่ำ มีผลต่อระบบประสาท เกิดอาการเพ้อคลั่ง เคลิบเคลิ้ม หมดสติเป็นเวลานาน แต่ไม่มีผลต่อสมอง มักไม่มีรายงานการตาย มีแต่อาการปางตาย ยกเว้นมีโรคอื่นแทรกซ้อน หรือในเด็ก ได้แก่ เห็ดเกล็ดดาว (*Amanita pantherina*) และ *Amanita muscaria* เป็นต้น

**5. สารพิษ Ibotenic Acid และ Muscimol** มีผลต่อระบบประสาทส่วนกลาง ทำให้เกิดอาการเพ้อคลั่ง เคลิบเคลิ้ม และหัลปลึก คล้ายสารพิษ Muscarine ผู้ป่วยมักมีอาการปางตาย แต่ส่วนใหญ่หายเป็นปกติ ได้แก่ เห็ด *Amanita pantherina* และ *Amanita muscaria* เป็นต้น

**6. สารพิษ Psilocybin และ Psilocin** ผู้ป่วยมีอาการทางระบบทางเดินอาหาร คลื่นไส้ อาเจียน แน่นท้อง ปวดเมื่อยกล้ามเนื้อ ปากชา มีผลต่อระบบประสาท มีอาการประสาทหลอน หรือเพ้อฝัน หรือมีเมามหาแรง อัมพาตชั่วคราว หรือวิกลจริต ต่อมาอาการจะหายเป็นปกติ แต่ถ้ารับประทานมากอาจเสียชีวิตได้ มีฤทธิ์คล้ายกัญชา ทำให้วังซิม จัดเป็นเห็ดประเภทเสพติด หรือเห็ดประเภทผิดกฎหมาย ได้แก่ เห็ดขี้วัว (*Copelandia cyaneseens*) ขอบขึ้นบนกองมูลสัตว์ เช่น มูลวัว มูลควัว ดอกเดียวเป็นกลุ่ม ๆ ละ 4 - 5 ดอก เห็ดขี้ควาย (*Psilocybe cubensis*) เห็ดขนสีทองเกล็ดแดง (*Gymnopilus aeruginosus*) ขึ้นเป็นดอกเดียว อยู่ใกล้กันเป็นกลุ่มใหญ่บนขอนไม้ เห็ดกลุ่มนี้เป็นที่นิยมของนักท่องเที่ยวชาวต่างชาติที่เข้ามาประเทศไทย เพื่อบริโภคกันอย่างลับ ๆ

**7. สารพิษ Gastrointestinal และสารพิษอื่น ๆ** มีผลต่อระบบทางเดินอาหาร มีอาการคลื่นไส้ อาเจียน ท้องเสีย หรือทั้งสองอย่าง เห็ดพิษกลุ่มนี้มีจำนวนมาก หลายชนิดถ้าบริโภคจำนวนมากอาจถึงตายได้ หลายชนิดรับประทานเห็ดดิบจะตายได้เช่นกัน แต่ถ้าบริโภคเห็ดที่ต้มสุกแล้วจะไม่เป็นอันตราย เช่น เห็ดหัวกรวยครีบเขียว (*Chlorophyllum molybdites*), เห็ดกรวยเกล็ดทอง (*Gomphus floccosus*), เห็ดไข่เน่า (*Clarkeinda trachodes*), เห็ดแดงน้ำหมาก (*Russula emetica*), เห็ดไข่หงษ์ (*Scleroderma eitrinum*), เห็ดประกายสีส้มอมชมพู (*Ramaria formasa*), เห็ดคนมหนู (*Entoloma strictius*) และเห็ดหัวหรือเห็ดน้ำผึ้ง (*Phaeogyroporus portentosus*) เป็นต้น

จึงขอให้ทุกอำเภอ ในการประชาสัมพันธ์ และสื่อสารความเสี่ยงแก่ประชาชน ในจากการเลือกรับประทานเห็ดป่า ดังนี้

1. ไม่นำเห็ดป่าที่ไม่เคยรับประทาน หรือไม่มั่นใจว่ารับประทานได้หรือไม่ มาทำอาหาร หรือจำหน่ายเด็ดขาด
2. ห้ามรับประทานเห็ดที่ไม่ทราบชนิดร่วมกับเครื่องดื่มแอลกอฮอล์ เพราะฤทธิ์จากแอลกอฮอล์จะทำให้พิษแพร่กระจายไปอย่างรวดเร็ว
3. เห็ดพิษ มีสารพิษที่ทนต่อความร้อน ดังนั้น การต้ม หรือแกง ก็ไม่สามารถทำลายสารพิษนั้นได้
4. ไม่ควรนำเห็ดจากสวนยางพารา ป่ามัน ที่ใช้สารกำจัดศัตรูพืชปริมาณสูง มารับประทาน เพราะอาจมีสารพิษตกค้าง
5. การใส่ข้าวสาร, หอม หรือขมิ้นในแกงเห็ด ไม่สามารถทดสอบสารพิษได้
6. หากพบผู้ป่วยสงสัยเห็ดพิษ ให้ทำให้อาเจียน โดยการล้วงคอหรือกลืนไข่ขาว เพื่อเอาเศษเห็ดและน้ำเห็ดออก นำส่งโรงพยาบาลทันที หรือโทร 1669

ตารางที่ 9 จำนวนผู้ป่วยและอัตราป่วยโรคอุจจาระร่วง จังหวัดร้อยเอ็ด ปี 2560

อำเภอ	เดือน												รวม	อัตราป่วย (ต่อแสน)
	ม.ค.	ก.พ.	มี.ค.	เม.ย.	พ.ค.	มิ.ย.	ก.ค.	ส.ค.	ก.ย.	ต.ค.	พ.ย.	ธ.ค.		
เมือง	280	287	288	245	256	333	287						1,976	1,265.59
เกษตรวิสัย	158	174	140	181	133	133	108						1,027	1,044.28
ปทุมรัตต์	176	141	84	117	96	114	85						813	1,514.50
จตุรพักตรพิมาน	175	138	123	129	121	108	99						893	1,107.42
ธวัชบุรี	143	124	124	112	153	142	109						907	1,326.55
พนมไพร	140	134	124	96	129	83	77						783	1,066.84
โพนทอง	205	166	216	206	216	212	147						1,368	1,268.20
โพธิ์ชัย	100	111	106	89	63	74	57						600	1,038.06
หนองพอก	121	116	108	106	118	107	60						736	1,120.53
เสลภูมิ	322	276	328	294	287	301	214						2,022	1,663.99
สุวรรณภูมิ	230	152	191	172	215	175	177						1,312	1,126.91
เมืองสรวง	27	24	11	17	14	15	8						116	500.06
โพนทราย	21	21	16	23	32	24	20						157	560.61
อาจสามารถ	111	114	118	127	112	105	101						788	1,057.66
เมยวดี	67	36	49	31	42	68	22						315	1,387.42
ศรีสมเด็จ	53	39	43	59	40	63	39						336	911.33
จังหาร	53	68	64	59	56	59	52						411	872.89
เชียงขวัญ	48	42	44	43	54	69	48						348	1,251.71
หนองฮี	36	23	64	61	27	31	35						277	1,112.23
ทุ่งเขาหลวง	46	55	59	53	60	78	42						393	1,662.23
<b>รวมทั้งหมด</b>	<b>2,512</b>	<b>2,241</b>	<b>2,300</b>	<b>2,220</b>	<b>2,224</b>	<b>2,294</b>	<b>1,787</b>	<b>0</b>	<b>0</b>	<b>0</b>	<b>0</b>	<b>0</b>	<b>15,578</b>	<b>1190.46</b>

ที่มา : ข้อมูล ณ วันที่ 25 กรกฎาคม 2560 (จากรายงาน 506)

ตารางที่ 10 จำนวนผู้ป่วยและอัตราป่วยโรคอาหารเป็นพิษ จังหวัดร้อยเอ็ด ปี 2560

อำเภอ	เดือน											รวม	อัตราป่วย (ต่อแสน)	
	ม.ค.	ก.พ.	มี.ค.	เม.ย.	พ.ค.	มิ.ย.	ก.ค.	ส.ค.	ก.ย.	ต.ค.	พ.ย.			ธ.ค.
เมือง	85	59	59	59	59	53	28						402	257.47
เกษตรวิสัย	49	48	71	52	48	54	39						361	367.08
ปทุมรัตต์	51	47	40	34	41	29	34						276	514.15
จตุรพักตรพิมาน	6	4	2	6	8	6	3						35	43.40
ธวัชบุรี	69	74	67	44	71	52	53						430	628.90
พนมไพร	16	12	18	3	15	9	12						85	115.81
โพนทอง	49	49	47	36	50	45	42						318	294.80
โพธิ์ชัย	26	36	34	37	27	21	20						201	347.75
หนองพอก	31	41	41	27	17	14	19						190	289.27
เสลภูมิ	43	24	69	35	31	25	38						265	218.08
สุวรรณภูมิ	29	38	73	43	44	71	39						337	289.46
เมืองสรวง	3	2	1	2	1	2	0						11	47.42
โพนทราย	7	4	4	3	4	6	3						31	110.69
อาจสามารถ	19	14	27	37	15	11	19						142	190.59
เมยวดี	0	1	2	2	0	1	2						8	35.24
ศรีสมเด็จ	5	2	2	3	6	0	2						20	54.25
จังหาร	11	12	9	10	10	11	7						70	148.67
เชียงขวัญ	9	4	3	5	4	3	5						33	118.70
หนองฮี	3	3	1	2	3	5	0						17	68.26
ทุ่งเขาหลวง	6	7	5	7	8	0	3						36	152.26
<b>รวมทั้งหมด</b>	<b>517</b>	<b>481</b>	<b>575</b>	<b>447</b>	<b>462</b>	<b>418</b>	<b>368</b>						<b>3,268</b>	<b>249.74</b>

ที่มา : ข้อมูล ณ วันที่ 25 กรกฎาคม 2560 (จากรายงาน 506)

### 3.5 สถานการณ์โรคเลปโตสไปโรซิสจังหวัดร้อยเอ็ด ปี 2560

ตั้งแต่ 1 มกราคม – 25 กรกฎาคม 2560 มีรายงานผู้ป่วยด้วยโรคเลปโตสไปโรซิส จำนวน 24 ราย เสียชีวิต 1 ราย (อ.ศรีสมเด็จ) อัตราป่วยเท่ากับ 1.83 ต่อแสนประชากร อัตราป่วยตาย ร้อยละ 4.17 พบผู้ป่วยกระจาย ใน 11 อำเภอ ตารางที่ 11 จำนวนผู้ป่วยโรคเลปโตสไปโรซิส จำแนกรายเดือน ปี 2560

อำเภอ	เดือน												รวม	อัตราป่วย (ต่อแสน)
	ม.ค.	ก.พ.	มี.ค.	เม.ย.	พ.ค.	มิ.ย.	ก.ค.	ส.ค.	ก.ย.	ต.ค.	พ.ย.	ธ.ค.		
เมือง	1	1	0	1	0	0	0						3	1.92
-ในเขตเทศบาล	0	0	0	0	0	0	0						0	0.00
- นอกเขต	1	1	0	1	0	0	0						3	2.47
เกษตรวิสัย	0	0	1	2	0	1	0						4	4.07
ปทุมรัตน์	0	0	0	0	0	3	0						3	5.59
จตุรพักตรพิมาน	0	0	1	1	0	0	1						3	3.72
ธวัชบุรี	0	0	0	0	0	0	0						0	0.00
พนมไพร	0	0	0	0	0	0	1						1	1.36
โพนทอง	0	0	0	0	0	0	0						0	0.00
โพธิ์ชัย	0	0	0	0	0	0	0						0	0.00
หนองพอก	0	0	0	0	0	0	1						1	1.52
เสลภูมิ	0	0	0	1	0	0	1						2	1.65
สุวรรณภูมิ	0	0	1	1	0	0	0						2	1.72
เมืองสรวง	0	0	0	0	0	0	0						0	0.00
โพนทราย	0	0	0	0	0	0	0						0	0.00
อาจสามารถ	0	0	0	0	0	0	0						0	0.00
เมยวดี	0	0	0	0	0	0	0						0	0.00
ศรีสมเด็จ	0	1	0	0	0	0	1						2	5.42
จังหาร	0	0	1	0	0	0	0						1	2.12
เชียงขวัญ	0	0	0	0	0	0	0						0	0.00
หนองฮี	0	0	0	0	0	0	0						0	0.00
ทุ่งเขาหลวง	0	0	0	0	0	1	1						2	8.46
<b>รวมทั้งหมด</b>	<b>1</b>	<b>2</b>	<b>4</b>	<b>6</b>	<b>0</b>	<b>5</b>	<b>6</b>						<b>24</b>	<b>1.83</b>

ที่มา : ข้อมูล ณ วันที่ 25 กรกฎาคม 2560 (จากรายงาน 506)