



1. การส่งรายงาน 506

ตั้งแต่ 26 พฤษภาคม ถึง 25 มิถุนายน 2560 สำนักงานสาธารณสุขจังหวัดร้อยเอ็ด ได้รับรายงานโรคที่เฝ้าระวังทางระบาดวิทยา จากบัตรรายงาน 506 จำนวน 4,896 บัตร โดยได้รับบัตรรายงานจากโรงพยาบาลส่งเสริมสุขภาพตำบล 210 แห่ง (1,231 บัตร) และจากโรงพยาบาลทุกแห่ง (3,663 บัตร)

ความทันเวลาในการส่งบัตรรายงาน 506 พบว่า ในภาพรวมโรงพยาบาลส่งเสริมสุขภาพตำบล มีการส่งรายงานทันเวลา ร้อยละ 93.42 สำหรับโรงพยาบาลชุมชนและโรงพยาบาลทั่วไป มีความทันเวลาในการรายงาน ร้อยละ 97.07

ความทันเวลาในการส่งรายงานในเดือนนี้

- สสอ. มีความทันเวลาในการส่งรายงานได้ตามเกณฑ์ (มากกว่า ร้อยละ 80) ครบทุกแห่ง
- รพ. มีความทันเวลาในการส่งรายงานได้ตามเกณฑ์ (มากกว่า ร้อยละ 80) จำนวน 19 แห่ง
- สสอ. มีความทันเวลาในการส่งรายงาน **ไม่ได้ตามเกณฑ์** (น้อยกว่า ร้อยละ 80) จำนวน 2 แห่ง

คือ รพ.หนองฮี และ รพ.โพธิ์ชัย

2. สถานการณ์โรคเฝ้าระวังปี 2560 (ตั้งแต่ 1 มกราคม – 25 มิถุนายน 2560)

โรคที่มีรายงานผู้ป่วยสูงสุด 5 อันดับแรก ตั้งแต่ต้นปี คือ อุจจาระร่วง รองลงมา คือ ปอดบวม อาหารเป็นพิษ ไข้ไม่ทราบสาเหตุ และ ตาแดง

โรคที่มีรายงานผู้ป่วยสูงสุด 5 อันดับแรก **เดือน มิถุนายน 2560** คือ อุจจาระร่วง รองลงมา คือ ไข้ไม่ทราบสาเหตุ ปอดบวม อาหารเป็นพิษ และ ตาแดง

ตารางที่ 1 จำนวนและอัตราป่วยด้วยโรคเฝ้าระวังทางระบาดวิทยา 10 อันดับแรก จ.ร้อยเอ็ด ปี 2560

โรค	เดือน						รวม	อัตราป่วย
	ม.ค. 60	ก.พ.60	มี.ค.60	เม.ย.60	พ.ค.60	มิ.ย.60		
1. อุจจาระร่วง	2,512	2,241	2,299	2,218	2,218	1,633	13,121	1002.70
2. ปอดบวม	504	587	631	422	466	490	3,100	236.90
3. อาหารเป็นพิษ	517	481	575	447	461	317	2,798	213.82
4. ไข้ไม่ทราบสาเหตุ	330	389	425	417	468	579	2,608	199.30
5. ตาแดง	232	247	256	228	225	137	1,325	101.26
6. สุกใส	89	148	287	154	64	49	791	60.45
7. มือเท้าปาก	65	108	177	66	56	127	599	45.78
8 ไข้เลือดออก	16	9	10	24	44	73	176	13.45
9. ไข้หวัดใหญ่	21	42	27	13	29	42	174	13.30
10 เมลิออยโดซิส	20	12	16	15	12	7	82	6.27

ตารางที่ 2 จำนวนและร้อยละสถานบริการที่ส่งบัตรรายงาน 506 และความทันเวลา รายอำเภอ
ระหว่างวันที่ 26 พฤษภาคม 2560 - 25 มิถุนายน 2560

อำเภอ	จำนวน ครั้งที่ส่ง รายงาน (ครั้ง)	จำนวน รพ.สต. ที่ส่งรายงาน /รพ.สต.ทั้งหมด	จำนวนบัตร ทันเวลา / บัตรทั้งหมด	ทันเวลา ร้อยละ	โรงพยาบาล	จำนวนบัตร ทันเวลา / บัตรทั้งหมด	ทันเวลา ร้อยละ
1. เมือง	28	14 / 18	83 / 92	90.22	1. ร้อยเอ็ด	800 / 811	98.64
2.เกษตรวิสัย	22	13 / 15	104 / 127	81.89	2.เกษตรวิสัย	382 / 410	93.17
3. ปทุมรัตน์	16	12 / 12	46 / 49	93.88	3. ปทุมรัตน์	109 / 110	99.09
4.จตุรพักตร ๗	10	9 / 12	26 / 26	100.00	4.จตุรพักตร ๗	219 / 219	100.00
5. รั้วขุบุรี	25	11 / 11	121 / 121	100.00	5. รั้วขุบุรี	69 / 73	94.52
6. พนมไพร	26	14 / 15	61 / 62	98.39	6. พนมไพร	90 / 90	100.00
7. โพนทอง	24	19 / 21	69 / 80	86.25	7. โพนทอง	569 / 569	100.00
8. โพธิ์ชัย	14	9 / 9	44 / 45	97.78	8. โพธิ์ชัย	62 / 87	71.26
9. หนองพอก	18	12 / 12	56 / 66	84.85	9. หนองพอก	63 / 64	98.44
10.เสลภูมิ	17	25 / 25	195 / 210	92.86	10.เสลภูมิ	155/ 158	98.10
11.สุวรรณภูมิ	8	17 / 17	118 / 119	99.16	11.สุวรรณภูมิ	205 / 205	100.00
12. เมืองสรวง	6	3 / 5	5 / 5	100.00	12. เมืองสรวง	32 / 32	100.00
13. โพนทราย	11	5 / 5	6 / 6	100.00	13. โพนทราย	40 / 40	100.00
14. อาจสามารถ	25	12 / 13	51 / 51	100.00	14. อาจสามารถ	152/ 161	94.41
15. เมยวดี	6	4 / 5	15 / 15	100.00	15. เมยวดี	153 / 153	100.00
16. ศรีสมเด็จ	16	7 / 7	41 / 41	100.00	16. ศรีสมเด็จ	47 / 49	95.92
17. จังหาร	17	9 / 10	26 / 26	100.00	17. จังหาร	99 / 101	98.02
18. เชียงขวัญ	6	7 / 7	29 / 35	82.86	18. เชียงขวัญ	45 / 48	93.75
19. หนองฮี	8	6 / 7	31 / 32	96.88	19. หนองฮี	2 / 5	40.00
20. ทุ้งเขาหลวง	16	5 / 5	23 / 23	100.00	20. ทุ้งเขาหลวง	128 / 129	99.22
					21. จุรีเวช	135 / 149	90.60
รวม		210 / 229	1,150 / 1,231	93.42		3556/ 3663	97.07

รพ.สต. ที่ไม่มีการส่งรายงาน 506 ในเดือนนี้ 18 แห่ง ดังนี้

- อ.เมือง 4 แห่ง คือ รพ.สต.ซัง
รพ.สต.โนนสว่าง รพ.สต.ปอภาร และ รพ.สต.หนองจิก (ไม่ส่งรายงาน 2 เดือน ติดต่อกัน)
- อ.จตุรพักตรพิมาน 3 แห่ง คือ รพ.สต.ลิ้นฟ้า
รพ.สต.น้ำใส รพ.สต.อีงอง (ไม่ส่งรายงาน 2 เดือน ติดต่อกัน)
- อ.เมืองสรวง 2 แห่ง คือ รพ.สต.บ้านผา และ รพ.สต.สูงยาง (ไม่ส่งรายงาน 2 เดือน ติดต่อกัน)
- อ.เมยวดี 1 แห่ง คือ รพ.สต.บุงเลิศ (ไม่ส่งรายงาน 2 เดือน ติดต่อกัน)
- อ.เกษตรวิสัย 2 แห่ง คือ รพ.สต.อุ่มเม่า และ รพ.สต.หนองกุง
- อ.โพนทอง 2 แห่ง คือ รพ.สต.อุ่มเม่า และ รพ.สต.วังม่วย
- อ.พนมไพร 1 แห่ง คือ รพ.สต.ดอนแดง
- อ.จังหาร 2 แห่ง คือ รพ.สต.พยอม และ รพ.สต.อนามัย
- อ.อาจสามารถ 1 แห่ง คือ รพ.สต.สีสวาด
- * รพ.สต. ส่ง zero report เดือนนี้ 1 แห่ง คือ**
- อ.หนองฮี 1 แห่ง คือ รพ.สต.ดอนกลอย

3. สถานการณ์โรคที่สำคัญในเดือนมิถุนายน 2560

3.1 สถานการณ์โรคไข้เลือดออก

สถานการณ์ประเทศไทย

สถานการณ์ไข้เลือดออก ประเทศไทย ปี 2560 ณ วันที่ 20 มิถุนายน 2560 มีรายงานผู้ป่วย 15,260 ราย เสียชีวิต 27 ราย อัตราป่วย 23.32 ต่อประชากรแสนคน อัตราป่วยตายเป็นร้อยละ 0.18 จำนวนผู้ป่วยน้อยกว่าปี 2559 ร้อยละ 22.22 ภาคใต้ มีอัตราป่วยสูงสุด รองลงมา คือ ภาคกลาง ภาคเหนือ และ ภาคตะวันออกเฉียงเหนือ

จังหวัดที่มีอัตราป่วยสูงสุด 5 อันดับแรก คือ สงขลา พัทลุง ปัตตานี นราธิวาส และ นครศรีธรรมราช

สถานการณ์โรคไข้เลือดออกประเทศไทย ปี 2560

ข้อมูล ณ วันที่ 20 มิถุนายน 2560

จำนวนผู้ป่วยสะสม	15,260	ราย
จำนวนผู้ป่วยเสียชีวิต	27	ราย
อัตราป่วย	23.32	ต่อประชากรแสนคน
อัตราป่วยตาย ร้อยละ	0.18	

ภาค	ผู้ป่วย (ราย)	ผู้ป่วยตาย (ราย)	อัตราป่วย ต่อแสน	อัตราป่วยตาย ร้อยละ
เหนือ	1,943	4	15.81	0.21
ตะวันออกเฉียงเหนือ	2,397	0	10.95	0.00
กลาง	3,700	2	16.81	0.05
ใต้	7,220	21	78.06	0.29
รวมทั้งประเทศ	15,260	27	23.32	0.18

ที่มา : รายงาน 506 สำนักระบาดวิทยา

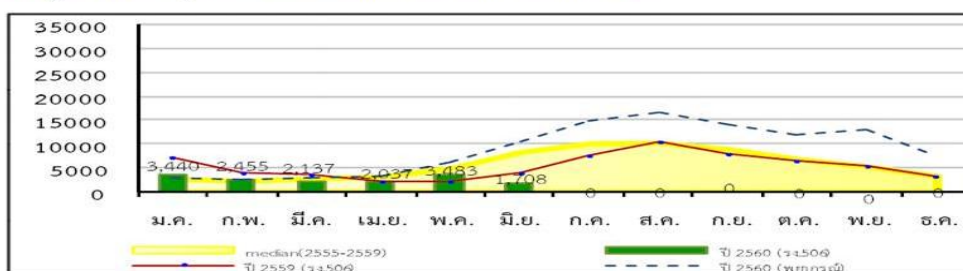
สถานการณ์โรคไข้เลือดออกประเทศไทย ปี 2560

สัปดาห์ที่ 24 ข้อมูล ณ วันที่ 20 มิถุนายน 2560

	2560	2559	2558	2557	2556	2555
ป่วย (ราย)	15,260	19,620	27,313	11,720	59,425	18,564
ตาย (ราย)	27	16	13	7	50	9
อัตราป่วยต่อแสน	23.32	29.99	41.94	18.04	92.74	28.89
อัตราป่วยตาย(%)	0.18	0.08	0.05	0.06	0.08	0.05

ณ ช่วงเวลาเดียวกัน ปี 2560 มีรายงานผู้ป่วยน้อยกว่าปี 2559 ร้อยละ 22.22 (0.77 เท่า) เพิ่มขึ้นจากสัปดาห์ที่ผ่านมา 1,299 ราย

แผนภูมิที่ 1 จำนวนผู้ป่วยโรคไข้เลือดออกสะสมจำแนกรายเดือน ปี 2560



ที่มา : ระบบรายงานการเฝ้าระวังโรค 506 สำนักระบาดวิทยา กรมควบคุมโรค

สถานการณ์เครือข่ายบริการเขตสุขภาพที่ 7

สถานการณ์โรคไข้เลือดออกเขตสุขภาพที่ 7 ปี 2559

ข้อมูล ณ วันที่ 20 มิถุนายน 2560

จำนวนผู้ป่วยสะสม	509	ราย
จำนวนผู้ป่วยเสียชีวิต	0	ราย
อัตราป่วย	10.08	ต่อประชากรแสนคน
อัตราป่วยตาย ร้อยละ	0.00	

จังหวัด	ผู้ป่วย (ราย)	ผู้ป่วยตาย (ราย)	อัตราป่วย ต่อแสน	อัตราป่วยตาย ร้อยละ	Rank ระดับประเทศ
ขอนแก่น	90	0	5.02	0.00	69
มหาสารคาม	148	0	15.38	0.00	34
ร้อยเอ็ด	146	0	11.16	0.00	47
กาฬสินธุ์	125	0	12.69	0.00	42
ภาพรวมเขต	509	0	10.08	0.00	12

ที่มา : รายงาน 506 สำนักระบาดวิทยา

สถานการณ์โรคไข้เลือดออก จ.ร้อยเอ็ด (ณ วันที่ 25 มิถุนายน 2560)

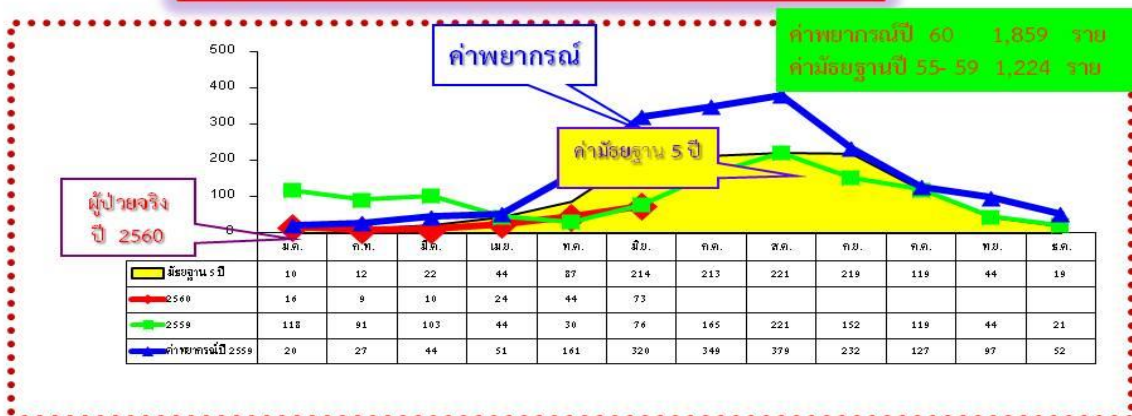
ตั้งแต่วันที่ 1 มกราคม - 25 มิถุนายน 2560 มีรายงานผู้ป่วย 176 ราย ไม่มีผู้เสียชีวิต อัตราป่วย 13.45 ต่อประชากรแสนคน (DHF 58 ราย DF 115 ราย และ DSS 3 ราย) จำนวนผู้ป่วยน้อยกว่าค่ามัธยฐาน 5 ปี และน้อยกว่าปี 2559 ในช่วงเวลาเดียวกัน

อัตราป่วยอยู่ลำดับที่ 47 ของประเทศ ลำดับที่ 10 ของภาคตะวันออกเฉียงเหนือ ลำดับที่ 3 ของเขตสุขภาพที่ 7

สถานการณ์โรคไข้เลือดออกจังหวัดร้อยเอ็ด ปี 2560

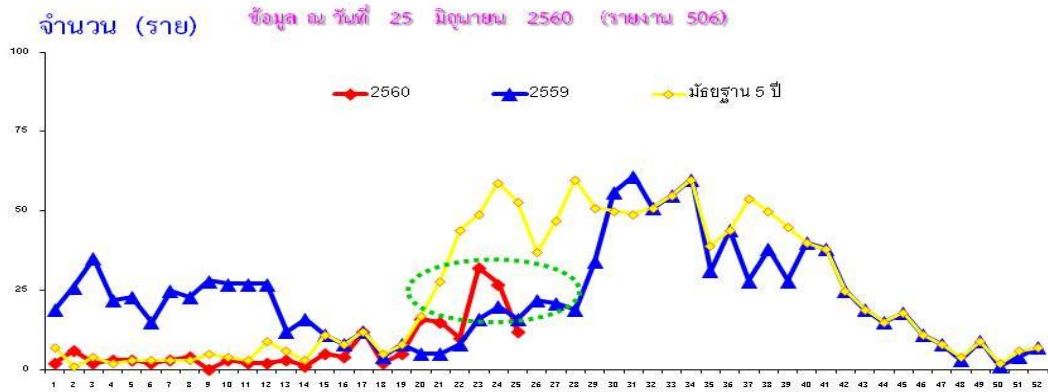
ข้อมูล ณ วันที่ 25 มิถุนายน 2560 (รายงาน 506)

* จำนวนผู้ป่วย	176	ราย
* เสียชีวิต	0	ราย
* อัตราป่วย	13.45	ต่อประชากรแสนคน
* อัตราป่วยตายร้อยละ	0.00	



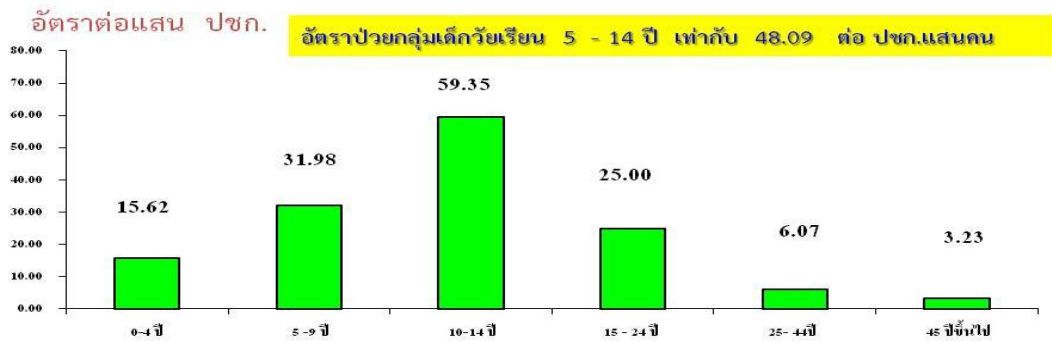
อัตราป่วยอยู่ในอันดับที่ 47 ของประเทศ ลำดับที่ 10 ภาคตะวันออกเฉียงเหนือ

จำนวนผู้ป่วยโรคไข้เลือดออก จำแนกตามสัปดาห์ ปี 2560
เปรียบเทียบกับปี 2559 และ มัธยฐาน 5 ปี จ.ร้อยเอ็ด



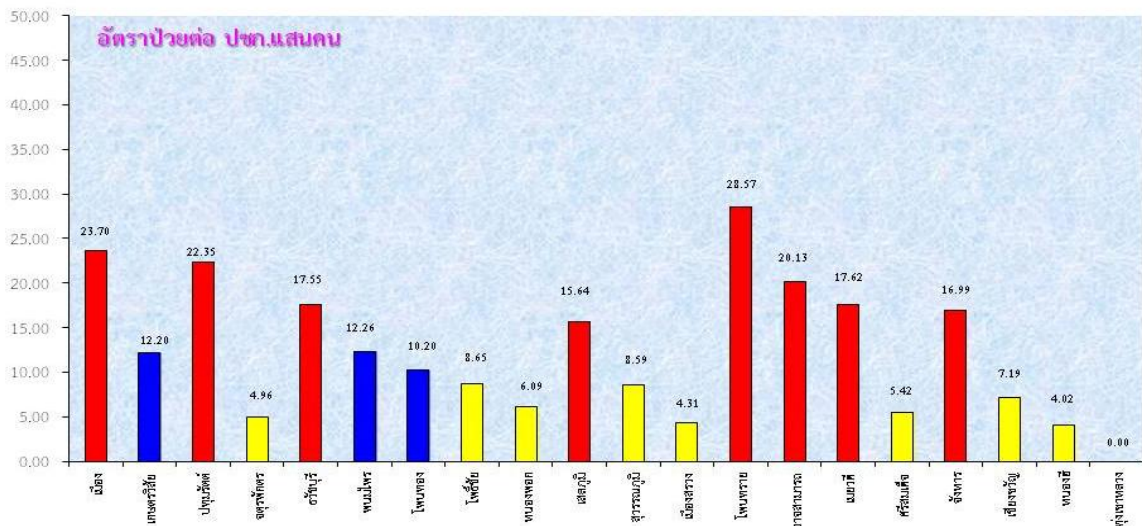
จำนวนผู้ป่วยรายสัปดาห์ปี 2560 เริ่มมีแนวโน้มเพิ่มสูงมากขึ้นในสัปดาห์ที่ 20 เป็นต้นมา

อัตราป่วยโรคไข้เลือดออก จำแนกตามกลุ่มอายุ จ.ร้อยเอ็ด ปี 2560
(1 มค. - 25 มิ.ย.60)



อายุต่ำสุด 6 เดือน สูงสุด 78 ปี เพศชาย : หญิง 1.17 : 1

อัตราป่วยไข้เลือดออก จำแนกรายอำเภอ จ.ร้อยเอ็ด ปี 2560
(ตั้งแต่ 1 มกราคม - 25 มิถุนายน 2560)

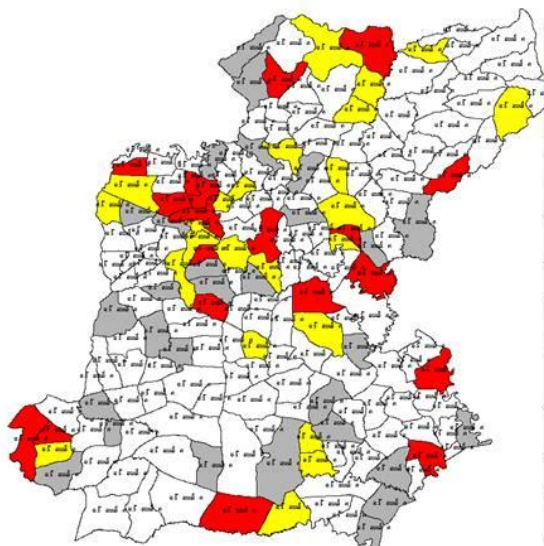


อัตราป่วยโรคไข้เลือดออก รายตำบล 10 อันดับแรก จังหวัดร้อยเอ็ด
เปรียบเทียบอัตราป่วยตั้งแต่ต้นปี และ ในช่วง 4 สัปดาห์ที่ผ่านมา

อัตราป่วยสะสมโรคไข้เลือดออกรายตำบล 10 อันดับแรก ตั้งแต่ต้นปี ตั้งแต่วันที่ 1 มกราคม – 25 มิถุนายน 2560					อัตราป่วยโรคไข้เลือดออกรายตำบล 10 อันดับแรก ในช่วง 4 สัปดาห์ที่ผ่านมา ตั้งแต่วันที่ 28 พฤษภาคม - 25 มิถุนายน 2560				
ลำดับ	ตำบล	อำเภอ	อัตราป่วย*	จำนวนผู้ป่วย	ลำดับ	ตำบล	อำเภอ	อัตราป่วย*	จำนวนผู้ป่วย
1	บ้านฝาง	เกษตรวิสัย	177.25	11	1	โพนเมือง	อาจสามารถ	87.04	8
2	โพนเมือง	อาจสามารถ	141.44	13	2	แคนใหญ่	เมือง	69.64	3
3	ยางคำ	โพนทราย	111.93	5	3	ขวัญเมือง	เสลภูมิ	59.3	4
4	เมืองน้อย	ธวัชบุรี	96.99	5	4	โนนสง่า	ปทุมรัตต์	54.92	3
5	ขมสะอาด	เมยวดี	94.23	4	5	หนองใหญ่	โพนทอง	52.57	6
6	หนองแวง	เมือง	86.23	7	6	ขมสะอาด	เมยวดี	47.11	2
7	โคกสว่าง	หนองพอก	83.7	4	7	โพธิ์ชัย	พนมไพร	42.89	3
8	แคนใหญ่	เมือง	69.64	3	8	โคกสว่าง	หนองพอก	41.85	2
9	หนองใหญ่	โพนทอง	61.33	7	9	อุ่มเม้า	ธวัชบุรี	39.74	3
10	ขวัญเมือง	เสลภูมิ	59.3	4	10	เมืองน้อย	ธวัชบุรี	38.8	2

ตำบลที่พบผู้ป่วยไข้เลือดออกในช่วง 4 สัปดาห์ล่าสุด ปี 2560

สัปดาห์ที่ 22 - 25 (28 พ.ค.60 - 25 มิ.ย.60) จากรายงาน 506



อำเภอ	ตำบล	Wk 22-25	Wk 22	Wk 23	Wk 24	Wk 25
อาจสามารถ	โพนเมือง	8	2	5	1	0
โพนทอง	หนองใหญ่	6	1	2	2	1
เสลภูมิ	ขวัญเมือง	4	0	2	2	0
เมือง	แคนใหญ่	3	0	2	1	0
ธวัชบุรี	อุ่มเม้า	3	1	0	2	0
พนมไพร	โพธิ์ชัย	3	1	0	0	2
เมือง	โนนเมือง	2	0	2	0	0
เมือง	เหนือเมือง	2	0	1	1	0
ปทุมรัตต์	บัวแดง	2	0	0	1	1
ปทุมรัตต์	ดอกกล้า	2	1	0	0	1

สีแดงหมายถึงตำบล พบผู้ป่วย 1-2 สัปดาห์ที่ผ่านมา
 สีเหลือง หมายถึงตำบล พบผู้ป่วย 3-4 สัปดาห์ที่ผ่านมา
 สีเทาหมายถึงตำบลพบผู้ป่วย รายสุดท้ายเกิน 4 สัปดาห์
 สีขาวหมายถึงตำบลไม่พบผู้ป่วย

ตารางที่ 3 จำนวนผู้ป่วยโรคไข้เลือดออก รายอำเภอ จำแนกรายสัปดาห์ จังหวัดร้อยเอ็ด ปี 2560

อำเภอ	รวม สัปดาห์ที่ 1 - 25 (1 ม.ค.-25 มิ.ย.60)	สัปดาห์ที่พบผู้ป่วย				
		Wk 22 - 25	Wk 22	Wk 23	Wk 24	Wk 25
		28 พ.ค. - 25 มิ.ย.	28 พ.ค - 3 มิย.	4 - 10 มิย..	11 - 17 มิ.ย.	18 - 25 มิ.ย..
เมือง	37	12	1	5	6	0
เกษตรวิสัย	12	0	0	0	0	0
ปทุมรัตต์	12	8	3	1	2	2
จตุรพักตร ๑	4	0	0	0	0	0
ธวัชบุรี	12	6	1	2	3	0
พนมไพร	9	4	0	1	0	3
โพนทอง	11	10	0	4	4	2
โพธิ์ชัย	5	2	0	1	0	1
หนองพอก	4	2	0	2	0	0
เสลภูมิ	19	11	2	3	4	2
สุวรรณภูมิ	10	6	0	3	2	1
เมืองสรวง	1	1	0	1	0	0
โพนทราย	8	0	0	0	0	0
อาจสามารถ	15	9	1	5	2	1
เมยวดี	4	2	1	0	1	0
ศรีสมเด็จ	2	2	0	2	0	0
จังหาร	8	4	0	1	3	0
เชียงขวัญ	2	2	1	1	0	0
หนองฮี	1	0	0	0	0	0
ทุ่งเขาหลวง	0	0	0	0	0	0
รวมทั้งหมด	176	81	10	32	27	12

หมายเหตุ : จำนวนผู้ป่วยสัปดาห์สุดท้าย ยังได้รับรายงานไม่ครบถ้วน อาจมีการเปลี่ยนแปลงได้

ในช่วง 4 สัปดาห์ล่าสุด (ระหว่างวันที่ 27 พฤษภาคม 2560 - 25 มิถุนายน 2560) พบผู้ป่วย 81 ราย จาก 15 อำเภอ 43 ตำบล 59 หมู่บ้าน อำเภอที่พบผู้ป่วยสูงสุด 3 อันดับแรก คือ อ.เมืองร้อยเอ็ด 12 ราย อ.เสลภูมิ 11 ราย และ อ.โพนทอง 10 ราย

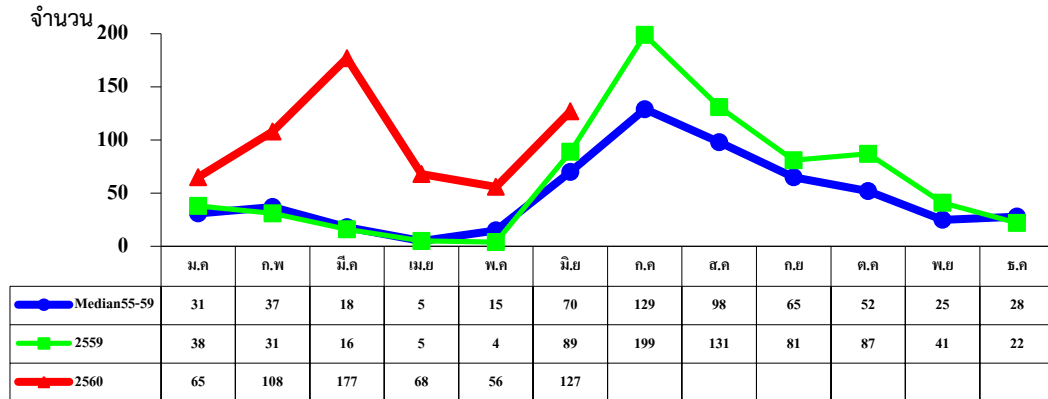
ตารางที่ 4 จำนวนผู้ป่วยและอัตราป่วยไข้เลือดออก รายอำเภอ จำแนกรายเดือน จ.ร้อยเอ็ด ปี 2560

อำเภอ	เดือน											รวม	อัตราป่วย (ต่อแสน)	
	ม.ค.	ก.พ.	มี.ค.	เม.ย.	พ.ค.	มิ.ย.	ก.ค.	ส.ค.	ก.ย.	ต.ค.	พ.ย.			ธ.ค.
เมือง	8	4	2	4	8	11							37	23.70
-ในเขตเทศบาล	3	0	1	1	0	2							7	20.26
-นอกเขต	5	4	1	3	8	9							30	24.68
เกษตรวิสัย	3	3	0	1	5	0							12	12.20
ปทุมรัตน์	0	0	0	1	6	5							12	22.35
จตุรพักตรพิมาน	0	0	0	2	2	0							4	4.96
ธวัชบุรี	0	0	0	3	3	6							12	17.55
พนมไพร	0	0	1	3	1	4							9	12.26
โพนทอง	1	0	0	0	0	10							11	10.20
โพธิ์ชัย	2	0	1	0	0	2							5	8.65
หนองพอก	0	0	0	0	2	2							4	6.09
เสลภูมิ	0	0	1	1	8	9							19	15.64
สุวรรณภูมิ	0	0	3	0	1	6							10	8.59
เมืองสรวง	0	0	0	0	0	1							1	4.31
โพนทราย	0	0	2	5	1	0							8	28.57
อาจสามารถ	2	0	0	1	3	9							15	20.13
เมยวดี	0	0	0	1	2	1							4	17.62
ศรีสมเด็จ	0	0	0	0	0	2							2	5.42
จังหาร	0	2	0	1	1	4							8	16.99
เสิงสาง	0	0	0	0	1	1							2	7.19
หนองฮี	0	0	0	1	0	0							1	4.02
ทุ่งเขาหลวง	0	0	0	0	0	0							0	0.00
รวมทั้งหมด	16	9	10	24	44	73							176	13.45

ข้อมูล ณ วันที่ 25 มิถุนายน 2560 (จากรายงาน 506)

3.2 โรคมือ เท้า ปาก (Hand Foot Mouth Disease)

สถานการณ์ของจังหวัดร้อยเอ็ด ตั้งแต่ 1 มกราคม 2560 - 25 มิถุนายน 2560 มีรายงานผู้ป่วยโรคมือเท้าปาก จำนวน 599 ราย อัตราป่วย 45.78 ต่อประชากรแสนคน เสียชีวิต 1 ราย (อ.เกษตรวิสัย) อัตราป่วยตาย ร้อยละ 0.17 จำนวนผู้ป่วยในปีนี้ เพิ่มสูงขึ้นตั้งแต่ต้นปี พบผู้ป่วยสูงสุดในช่วงเดือนมีนาคม และเพิ่มสูงขึ้นในเดือนมิถุนายน

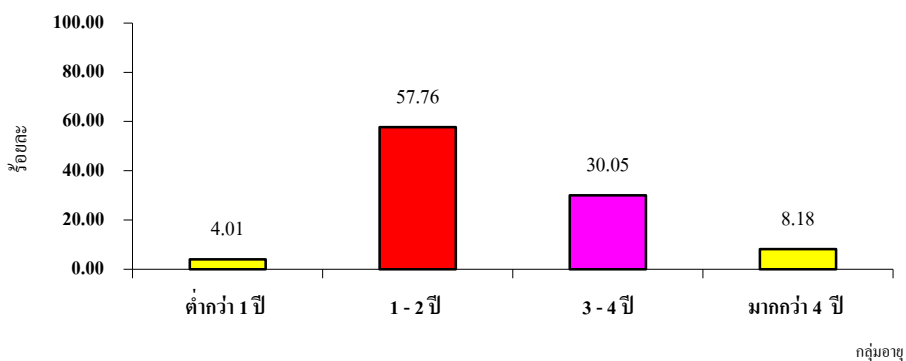


รูปที่ 1 จำนวนผู้ป่วยโรคมือ เท้าและปาก จำแนกรายเดือน ปี 2560 เปรียบเทียบ ปี 2559 และค่ามัธยฐานย้อนหลัง 5 ปี (พ.ศ. 2555 - 2559)

สำหรับในเดือนมิถุนายน พบการระบาดเป็นกลุ่ม ทั้งในศูนย์พัฒนาเด็กเล็กและในชุมชน ที่ อ.โพนทอง และ อ.เกษตรวิสัย

กลุ่มอายุ ที่พบผู้ป่วยสูงสุด คือ อายุ 1 - 2 ปี (ร้อยละ 57.76) รองลงมา คือ อายุ 3 - 4 ปี (ร้อยละ 30.05) และมากกว่า 4 ปี (ร้อยละ 8.18)

สำหรับรายที่เสียชีวิต ในเดือนมิถุนายน เด็กอายุ 1 ปี มีภาวะแทรกซ้อน คือ ปวดบวมน้ำ (Pulmonary edema) จากการเก็บตัวอย่าง Throat Swab และ Rectal Swab ตรวจพบเชื้อ Pan-Enterovirus



รูปที่ 2 ร้อยละผู้ป่วยโรคมือเท้าปาก จำแนกตามกลุ่มอายุ จ.ร้อยเอ็ด ปี 2560

สำหรับในเดือนมิถุนายน 2560 พบผู้ป่วย 127 ราย จาก 16 อำเภอ อำเภอที่มีรายงานผู้ป่วยสูงสุด คือ อ.เกษตรวิสัย 33 ราย รองลงมา คือ อ.โพนทอง 31 ราย และ อ.เมืองร้อยเอ็ด 14 ราย

อำเภอที่มีอัตราป่วยสะสมสูงสุดตั้งแต่ต้นปี คือ อัตราป่วยสูงสุด คือ อ.จตุรพักตรพิมาน (อัตราป่วย 125.25 ต่อประชากรแสนคน) รองลงมาคือ อ.โพนทอง (อัตราป่วย 84.6 ต่อประชากรแสนคน) และ อ.เมืองร้อยเอ็ด (อัตราป่วย 70.45 ต่อประชากรแสนคน)

การป้องกันโรคมือ เท้า ปาก ต้องอาศัยความร่วมมือของศูนย์เด็กเล็ก โรงเรียนอนุบาล และสถานรับเลี้ยงเด็ก ในการตรวจคัดกรองเด็กเป็นประจำทุกวันในตอนเช้า โดยเฉพาะในช่วงเปิดเทอมและตลอดจนหน้าฝนนี้ (ช่วงเดือนพฤษภาคม – สิงหาคม พ.ศ. ๒๕๖๐)

ดังนั้น เพื่อป้องกันการแพร่ระบาดของโรคในวงกว้าง จึงขอให้ ทุกอำเภอ ดำเนินการเฝ้าระวังป้องกันควบคุมโรคอย่างเข้มข้น ดังนี้

1. ประสานงานกับโรงเรียนอนุบาล โรงเรียนประถมศึกษา และศูนย์เด็กเล็กที่อยู่ในพื้นที่เน้นเรื่อง การทำความสะอาดป้องกันการแพร่เชื้อ กิจกรรมรณรงค์ทำความสะอาดในศูนย์เด็กเล็กและสถานศึกษา เพื่อป้องกันโรคมือเท้าปาก รวมทั้งให้มีการคัดกรองเด็กนักเรียน หากพบเด็กป่วย มีไข้ ร่วมกับพบ แผลในปาก หรือมีตุ่มที่มือหรือที่เท้า ขอให้หยุดเรียน และแนะนำไม่ให้คลุกคลีกับคนอื่นๆ ในครอบครัวหรือในชุมชน

2. การประชาสัมพันธ์ในทุกช่องทาง เพื่อให้ความรู้เรื่องโรคมือเท้าปาก แก่สถานศึกษา ศูนย์เด็กเล็ก ให้มีส่วนร่วมในการป้องกันควบคุมโรค เน้นการแยกเด็กป่วย ให้หยุดเรียนอยู่บ้าน การทำความสะอาดพื้นผิวที่เด็กสัมผัสด้วยน้ำยาที่มีส่วนผสมของน้ำยาฟอกขาว อย่างถูกวิธี

๓. การดูแลรักษาผู้ป่วยเพื่อป้องกันการเสียชีวิตให้ได้มากที่สุด โดยเน้นย้ำผู้ปกครองทุกคน ถึงสัญญาณอันตราย ที่ต้องรีบพาเด็กไปพบแพทย์ทันที คือ ใช้สูงเกิน 2 วัน ซึมลง กินไม่ได้ อาเจียน ชัก หายใจหอบ เพราะอาจเกิดภาวะแทรกซ้อนสมองอักเสบหรือน้ำท่วมปอด และทำให้เสียชีวิตได้

"ความสะอาด...หัวใจสำคัญในการป้องกันโรคมือ เท้า ปาก"

การป้องกันโรค

 <div style="background-color: #8e44ad; color: white; padding: 5px; margin: 5px 0;">ดูแล</div> <ul style="list-style-type: none"> • รักษาความสะอาดสุขอนามัยส่วนบุคคล • ล้างมือ ฟอกสบู่ให้สะอาด ก่อนรับประทานอาหาร และหลังขับถ่ายทุกครั้ง • ใช้ช้อนกลางในการรับประทานอาหาร ไม่ใช้แก้วน้ำ หลอดดูด ช้อน ชวนนม ร่วมกับผู้อื่น 	 <div style="background-color: #27ae60; color: white; padding: 5px; margin: 5px 0;">หลีกเลี่ยง</div> <ul style="list-style-type: none"> • การคลุกคลี ใกล้ชิดกับผู้ป่วย • แยกเด็กป่วยออกจากเด็กปกติ และให้หยุดเรียนจนกว่าจะหายป่วย • นำทารกและเด็กเล็กไปในสถานที่แออัด หรือที่ๆ เด็กอยู่ร่วมกันจำนวนมาก หรือเล่นของเล่นร่วมกันในที่สาธารณะ ในช่วงที่มีการระบาด 	 <div style="background-color: #e91e63; color: white; padding: 5px; margin: 5px 0;">ทำความสะอาด</div> <ul style="list-style-type: none"> • ผู้ดูแลเด็กต้องตัดเล็บให้สั้น หมั่นล้างมือบ่อยๆ • ล้างมือให้สะอาดโดยเร็ว • เมื่อเช็ดน้ำมูก น้ำลาย หรือเปลี่ยนผ้าอ้อม เสื้อผ้าที่เปื้อนอุจจาระ • พื้น เครื่องใช้ หรือของเล่นเด็ก ที่อาจปนเปื้อนเชื้อโรคอย่างสม่ำเสมอ 	 <div style="background-color: #f1c40f; color: white; padding: 5px; margin: 5px 0;">ไปพบแพทย์</div> <ul style="list-style-type: none"> • ควรพาเด็กป่วย ไปพบแพทย์ หากมีไข้สูง และสงสัยว่าจะเป็นโรคมือ เท้า ปาก • ให้ข้อมูลแก่แพทย์ผู้ทำการรักษา หากมีเด็กรอบข้างป่วยด้วยโรคมือ เท้า ปาก
--	--	---	--

3

ตารางที่ 5 จำนวนผู้ป่วยและอัตราป่วยโรคมือเท้าปาก จำแนกรายเดือน จ.ร้อยเอ็ด ปี 2560

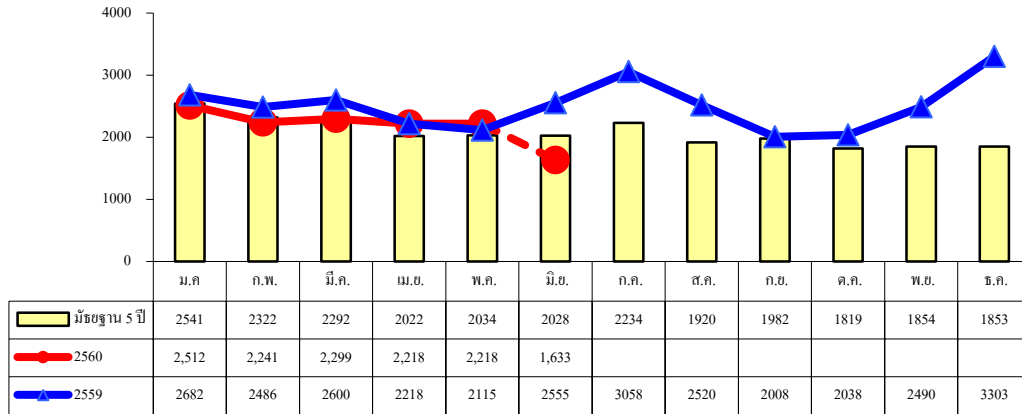
อำเภอ	เดือน												รวม	อัตราป่วย (ต่อแสน)
	ม.ค.	ก.พ.	มี.ค.	เม.ย.	พ.ค.	มิ.ย.	ก.ค.	ส.ค.	ก.ย.	ต.ค.	พ.ย.	ธ.ค.		
เมือง	7	34	42	9	4	14							110	70.45
เกษตรวิสัย	0	4	1	7	2	33							47	47.79
ปทุมรัตน์	0	0	1	1	8	3							13	24.22
จตุรพักตรพิมาน	13	23	43	14	6	2							101	125.25
ธวัชบุรี	0	4	1	1	1	0							7	10.24
พนมไพร	2	1	4	3	0	0							10	13.63
โพนทอง	5	7	26	0	21	32							91	84.36
โพธิ์ชัย	0	0	0	1	0	2							3	5.19
หนองพอก	1	3	6	4	0	4							18	27.40
เสลภูมิ	5	6	16	1	4	7							39	32.09
สุวรรณภูมิ	8	9	6	3	3	12							41	35.22
เมืองสรวง	0	0	0	0	0	1							1	4.31
โพนทราย	2	5	2	1	0	1							11	39.28
อาจสามารถ	7	7	10	6	4	2							36	48.32
เมยวดี	3	0	0	1	1	2							7	30.83
ศรีสมเด็จ	0	1	1	2	1	5							10	27.12
จังหาร	0	0	16	11	0	4							31	65.84
เชียงขวัญ	6	1	1	1	1	3							13	46.76
หนองฮี	6	3	0	0	0	0							9	36.14
ทุ่งเขาหลวง	0	0	1	0	0	0							1	4.23
รวมทั้งหมด	65	108	177	66	56	127							599	45.78

ที่มา : ข้อมูล ณ วันที่ 25 มิถุนายน 2560 (จากรายงาน 506)

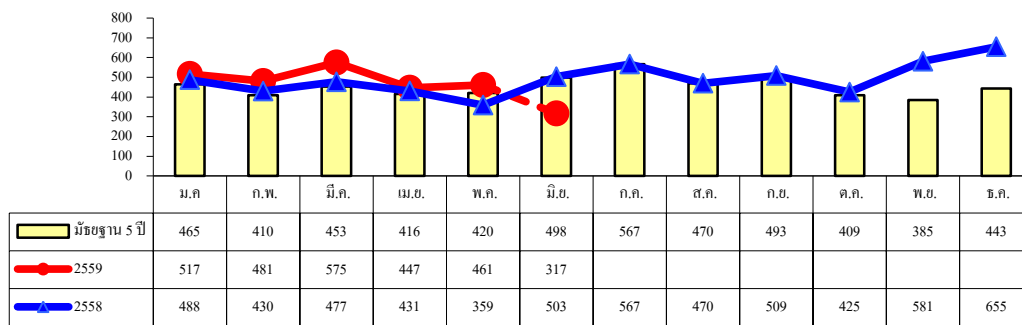
3.3 สถานการณ์โรคอุจจาระร่วงและอาหารเป็นพิษ จังหวัดร้อยเอ็ด ปี 2560

ตั้งแต่ 1 มกราคม - 25 มิถุนายน 2560 มีรายงานผู้ป่วยโรคอุจจาระร่วงเฉียบพลัน จำนวน 13,121 ราย อัตราป่วยเท่ากับ 1,002.70 ต่อแสนประชากร โรคอาหารเป็นพิษ จำนวน 2,798 ราย อัตราป่วย 213.82 ต่อแสนประชากร

จำนวนผู้ป่วยโรคอุจจาระร่วงและอาหารเป็นพิษ ปี 2560 ในเดือนมกราคม - มิถุนายน ใกล้เคียงกับปี 2559 และค่ามัธยฐาน 5 ปี



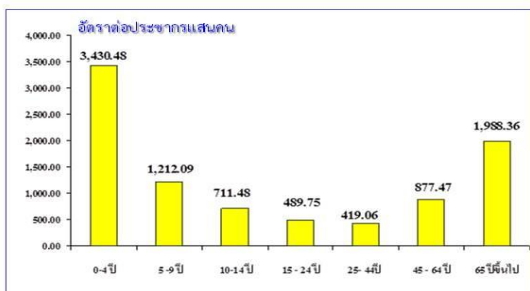
รูปที่ 3 จำนวนผู้ป่วยโรคอุจจาระร่วง จำแนกรายเดือน ปี 2560 เปรียบกับปี 2559 และมัธยฐาน 5 ปี



รูปที่ 4 จำนวนผู้ป่วยโรคอาหารเป็นพิษ จำแนกรายเดือน ปี 2560 เปรียบกับปี 2559 และมัธยฐาน 5 ปี

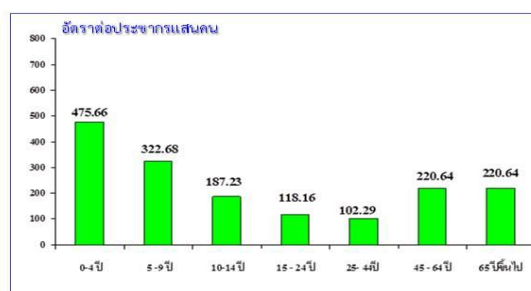
อัตราป่วยจำแนกตามกลุ่มอายุ ปี 2560

อุจจาระร่วง



ชาย : หญิง เท่ากับ 1 : 1.40

อาหารเป็นพิษ



ชาย : หญิง เท่ากับ 1 : 1.54

ตารางที่ 6 จำนวนผู้ป่วยและอัตราป่วยโรคอุจจาระร่วง จังหวัดร้อยเอ็ด ปี 2560

อำเภอ	เดือน												รวม	อัตราป่วย (ต่อแสน)
	ม.ค.	ก.พ.	มี.ค.	เม.ย.	พ.ค.	มิ.ย.	ก.ค.	ส.ค.	ก.ย.	ต.ค.	พ.ย.	ธ.ค.		
เมือง	280	287	288	245	256	213							1,569	1,004.91
เกษตรวิสัย	158	174	140	181	133	110							896	911.08
ปทุมรัตน์	176	141	83	117	95	77							689	1,283.51
จตุรพักตรพิมาน	175	138	123	129	121	87							773	958.61
ธวัชบุรี	143	124	124	112	153	101							757	1,107.16
พนมไพร	140	134	124	96	129	58							681	927.87
โพนทอง	205	166	216	206	216	159							1,168	1,082.79
โพธิ์ชัย	100	111	106	89	63	46							515	891.00
หนองพอก	121	116	108	106	118	72							641	975.90
เสลภูมิ	322	276	328	294	287	203							1,710	1,407.23
สุวรรณภูมิ	230	152	191	172	215	131							1,091	937.08
เมืองสรวง	27	24	11	17	14	9							102	439.71
โพนทราย	21	21	16	23	32	20							133	474.92
อาจสามารถ	111	114	118	127	112	79							661	887.20
เมยวดี	67	36	49	29	37	52							270	1,189.22
ศรีสมเด็จ	53	39	43	59	40	44							278	754.02
จังหาร	53	68	64	59	56	38							338	717.85
เชียงขวัญ	48	42	44	43	54	51							282	1,014.32
หนองฮี	36	23	64	61	27	25							236	947.60
ทุ่งเขาหลวง	46	55	59	53	60	58							331	1,399.99
รวมทั้งหมด	2,512	2,241	2,299	2,218	2,218	1,633							13,121	1002.70

ที่มา : ข้อมูล ณ วันที่ 25 มิถุนายน 2560 (จากรายงาน 506)

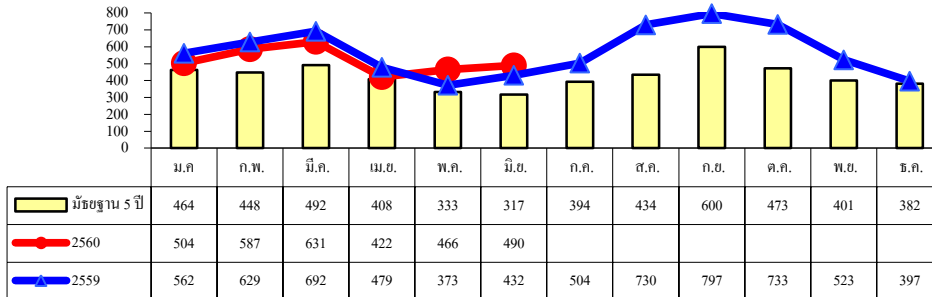
ตารางที่ 7 จำนวนผู้ป่วยและอัตราป่วยโรคอาหารเป็นพิษ จังหวัดร้อยเอ็ด ปี 2560

อำเภอ	เดือน											รวม	อัตราป่วย (ต่อแสน)	
	ม.ค.	ก.พ.	มี.ค.	เม.ย.	พ.ค.	มิ.ย.	ก.ค.	ส.ค.	ก.ย.	ต.ค.	พ.ย.			ธ.ค.
เมือง	85	59	59	59	59	32							353	226.09
เกษตรวิสัย	49	48	71	52	48	36							304	309.12
ปทุมรัตต์	51	47	40	34	40	23							235	437.77
จตุรพักตรพิมาน	6	4	2	6	8	5							31	38.44
ธวัชบุรี	69	74	67	44	71	40							365	533.84
พนมไพร	16	12	18	3	15	7							71	96.74
โพนทอง	49	49	47	36	50	37							268	248.45
โพธิ์ชัย	26	36	34	37	27	18							178	307.96
หนองพอก	31	41	41	27	17	12							169	257.30
เสลภูมิ	43	24	69	35	31	21							223	183.52
สุวรรณภูมิ	29	38	73	43	44	54							281	241.36
เมืองสรวง	3	2	1	2	1	2							11	47.42
โพนทราย	7	4	4	3	4	4							26	92.84
อาจสามารถ	19	14	27	37	15	9							121	162.41
เมยวดี	0	1	2	2	0	1							6	26.43
ศรีสมเด็จ	5	2	2	3	6	0							18	48.82
จังหาร	11	12	9	10	10	9							61	129.55
เชียงขวัญ	9	4	3	5	4	3							28	100.71
หนองฮี	3	3	1	2	3	4							16	64.24
ทุ่งเขาหลวง	6	7	5	7	8	0							33	139.58
รวมทั้งหมด	517	481	575	447	461	317							2,798	213.82

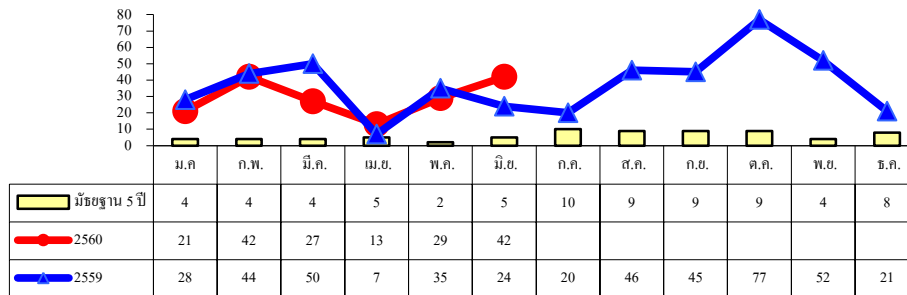
ที่มา : ข้อมูล ณ วันที่ 25 มิถุนายน ม 2560 (จากรายงาน 506)

3.4 สถานการณ์โรคปอดบวมและไข้หวัดใหญ่จังหวัดร้อยเอ็ด ปี 2560

ตั้งแต่ 1 มกราคม - 25 มิถุนายน 2560 มีรายงานผู้ป่วยผู้ป่วยโรคปอดบวม 3,100 ราย อัตราป่วยเท่ากับ 236.90 ต่อประชากรแสนคน โรคไข้หวัดใหญ่ 174 ราย อัตราป่วย 13.30 ต่อประชากรแสนคน จำนวนผู้ป่วยปอดบวมและไข้หวัดใหญ่ เดือนมกราคม- มิถุนายน 2560 แต่มากกว่าค่ามัธยฐาน 5 ปี ในเวลาเดียวกัน สำหรับไข้หวัดใหญ่ ในเดือนมิถุนายน จำนวนผู้ป่วยมีแนวโน้มเพิ่มสูงขึ้น



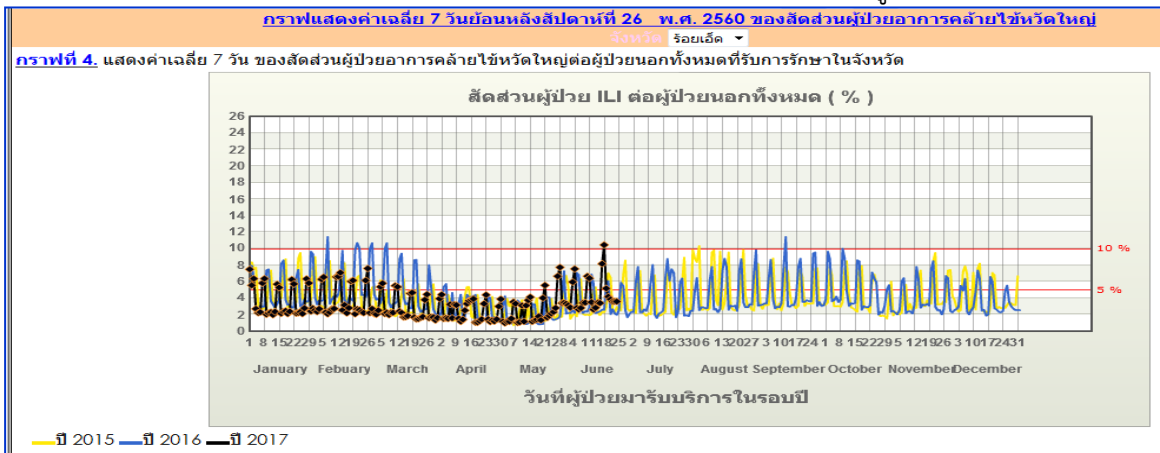
รูปที่ 5 จำนวนผู้ป่วยโรคปอดบวม รายเดือน ปี 2559 -2560 และมัธยฐาน 5 ปี จ.ร้อยเอ็ด



รูปที่ 6 จำนวนผู้ป่วยโรคไข้หวัดใหญ่ รายเดือน ปี 2559 -2560 และมัธยฐาน 5 ปี จ.ร้อยเอ็ด

การเฝ้าระวังผู้ป่วยกลุ่มอาการคล้ายไข้หวัดใหญ่ (ILI) จังหวัดร้อยเอ็ด

ผลการเฝ้าระวังผู้ป่วยกลุ่มอาการคล้ายไข้หวัดใหญ่ผู้ป่วยนอก ของโรงพยาบาลทั่วไปและโรงพยาบาลชุมชน จังหวัดร้อยเอ็ด จำนวน 17 แห่ง ในปี 2560 พบว่า สัดส่วน ILI ในภาพรวมของจังหวัด ตั้งแต่สัปดาห์ที่ 1 - 24 น้อยกว่าร้อยละ 5 เมื่อพิจารณารายโรงพยาบาล รพ.ที่มีสัดส่วน ผู้ป่วย ILI มีแนวโน้มเพิ่มขึ้น (ร้อยละ 5-10) คือ ศรีสมเด็จ เมยวดี โพนทราย และ เสลภูมิ



รูปที่ 7 สัดส่วนผู้ป่วยอาการคล้ายไข้หวัดใหญ่ (ILI) ที่รับการรักษาในโรงพยาบาล จ.ร้อยเอ็ด ปี 2558 - 2560

ตารางที่ 8 จำนวนผู้ป่วยและอัตราป่วยโรคปอดบวม จังหวัดร้อยเอ็ด ปี 2560

อำเภอ	เดือน											รวม	อัตราป่วย (ต่อแสน)	
	ม.ค.	ก.พ.	มี.ค.	เม.ย.	พ.ค.	มิ.ย.	ก.ค.	ส.ค.	ก.ย.	ต.ค.	พ.ย.			ธ.ค.
เมือง	52	101	82	68	75	71							449	287.58
เกษตรวิสัย	43	82	80	42	45	53							345	350.81
ปทุมรัตน์	22	17	24	15	12	14							104	193.74
จตุรพักตรพิมาน	33	31	31	23	29	45							192	238.10
ธวัชบุรี	22	33	35	19	31	28							168	245.71
พนมไพร	23	25	23	18	29	28							146	198.93
โพนทอง	31	33	45	28	35	44							216	200.24
โพธิ์ชัย	14	6	16	12	8	7							63	109.00
หนองพอก	21	24	14	17	20	22							118	179.65
เสลภูมิ	67	62	74	35	44	40							322	264.99
สุวรรณภูมิ	57	44	60	53	46	29							289	248.23
เมืองสรวง	13	14	14	11	9	4							65	280.21
โพนทราย	14	17	11	13	15	9							79	282.09
อาจสามารถ	11	13	19	11	7	13							74	99.32
เมยวดี	21	14	24	9	21	31							120	528.54
ศรีสมเด็จ	10	6	10	11	6	3							46	124.77
จังหาร	10	12	13	11	11	18							75	159.29
เชียงขวัญ	12	23	19	8	13	4							79	284.15
หนองฮี	8	3	12	7	3	17							50	200.76
ทุ่งเขาหลวง	20	27	25	11	7	10							100	422.96
รวมทั้งหมด	504	587	631	422	466	490							3,100	236.90

ที่มา : ข้อมูล ณ วันที่ 25 มิถุนายน 2560 (จากรายงาน 506)

ตารางที่ 9 จำนวนผู้ป่วยและอัตราป่วยโรคไข้หวัดใหญ่ จังหวัดร้อยเอ็ด ปี 2560

อำเภอ	เดือน											รวม	อัตราป่วย (ต่อแสน)	
	ม.ค.	ก.พ.	มี.ค.	เม.ย.	พ.ค.	มิ.ย.	ก.ค.	ส.ค.	ก.ย.	ต.ค.	พ.ย.			ธ.ค.
เมือง	2	7	10	3	13	13							48	30.74
เกษตรวิสัย	9	19	11	1	6	2							48	48.81
ปทุมรัตต์	0	1	0	2	0	2							5	9.31
จตุรพักตรพิมาน	1	1	0	0	0	0							2	2.48
ธวัชบุรี	2	2	1	2	3	5							15	21.94
พนมไพร	0	2	1	0	1	3							7	9.54
โพนทอง	0	0	0	0	0	4							4	3.71
โพธิ์ชัย	0	0	0	0	1	0							1	1.73
หนองพอก	0	1	1	3	0	1							6	9.13
เสลภูมิ	1	2	1	1	1	2							8	6.58
สุวรรณภูมิ	1	4	1	0	1	0							7	6.01
เมืองสรวง	0	0	0	0	0	1							1	4.31
โพนทราย	1	0	0	0	0	1							2	7.14
อาจสามารถ	0	0	0	0	0	3							3	4.03
เมยวดี	0	0	0	0	0	0							0	0.00
ศรีสมเด็จ	2	0	0	0	1	1							4	10.85
จังหาร	1	1	0	0	0	1							3	6.37
เชียงขวัญ	1	0	1	0	0	1							3	10.79
หนองฮี	0	2	0	1	1	1							5	20.08
ทุ่งเขาหลวง	0	0	0	0	1	1							2	8.46
รวมทั้งหมด	21	42	27	13	29	42							174	13.30

ที่มา : ข้อมูล ณ วันที่ 25 มิถุนายน 2560 (จากรายงาน 506)

ตารางที่ 10 สัดส่วนผู้ป่วยอาการคล้ายไข้หวัดใหญ่ (ILI) ต่อผู้ป่วยนอกทั้งหมด ของโรงพยาบาลทั่วไป และโรงพยาบาลชุมชน จังหวัดร้อยเอ็ด จำแนกรายสัปดาห์ เดือน มิถุนายน ปี 2560

โรงพยาบาล	สัดส่วนผู้ป่วย ILI ต่อผู้ป่วยนอกทั้งหมด (ร้อยละ)				หมายเหตุ
	สัปดาห์ที่ 21 (21 - 27 พ.ค.)	สัปดาห์ที่ 22 (28 พ.ค. - 3 มิย)	สัปดาห์ที่ 23 (4 - 10 มิ.ย.)	สัปดาห์ที่ 24 (11 - 17 มิ.ย.)	
1. รพ.ร้อยเอ็ด	1.34	1.96	1.91	2.24	
2.รพ.เกษตรวิสัย	2.73	3.25	3.47	3.22	
3. รพ.ปทุมรัตต์	3.25	4.95	4.09	4.53	
4.รพ.จตุรพักตร ๗	3.59	4.34	4.52	4.28	
5. รพ.ธวัชบุรี	2.74	4.53	5.32	5.15	
6. รพ.พนมไพร	2.32	1.90	2.92	3.48	
7. รพ.โพนทอง	4.01	4.89	4.10	4.69	
8. รพ.โพธิ์ชัย	3.46	6.19	6.01	5.73	
9. รพ.หนองพอก	0.95	0.20	0.35	0.37	
10.รพ.เสลภูมิ	3.43	6.08	5.29	6.74	
11.รพ.สุวรรณภูมิ	2.45	2.96	3.03	2.68	
12. รพ.เมืองสรวง	2.95	3.42	4.15	4.15	
13.รพ.โพนทราย	4.30	7.48	5.16	7.42	
14.รพ.อาจสามารถ	2.77	5.07	4.39	5.39	
15. รพ.เมยวดี	7.58	7.85	6.50	6.52	
16. รพ.ศรีสมเด็จ	5.97	10.25	6.43	7.34	
17. รพ.จังหาร	2.57	5.19	4.43	4.98	
ภาพรวมทั้งจังหวัด	2.62	3.81	3.59	3.92	

หมายเหตุ ** ยังไม่บันทึกข้อมูล * บันทึกไม่ครบทุกวัน

สัดส่วนผู้ป่วย ILI น้อยกว่า 5 % สถานการณ์ปกติ

สัดส่วนผู้ป่วย ILI 5 - 10 % มีแนวโน้มเพิ่มขึ้น

สรุปสถานการณ์สัดส่วนผู้ป่วยอาการคล้ายไข้หวัดใหญ่ รายงานบริการ				
ภาพรวม จังหวัด ร้อยเอ็ด จากจำนวนสถานพยาบาลทั้งสิ้น 17 แห่ง				
ประจำสัปดาห์ที่ 24 พ.ศ. 2560 [2017-06-11]				
สัญญาณเตือน	หน่วยบริการสาธารณสุข (จำนวนวันที่รายงาน)	สัดส่วนหน่วยบริการ (%)	สรุปสถานการณ์ จังหวัด	
ระบบยังไม่ได้รับข้อมูล /ขาดข้อมูล		0.00	(2) แนวโน้มเพิ่มขึ้นบางพื้นที่	
สถานการณ์ปกติ (สัดส่วนผู้ป่วย ILI < 5%)	45010708 รพ.ร้อยเอ็ด(7) 45011061 รพ.เกษตรวิสัย(7) 45011062 รพ.ปทุมรัตต์(7) 45011063 รพ.จตุรพักตรพิมาน(7) 45011065 รพ.พนมไพร(7) 45011066 รพ.โพนทอง(7) 45011068 รพ.หนองพอก(7) 45011070 รพ.สุวรรณภูมิ(7) 45011071 รพ.เมืองสรวง(7) 45011076 รพ.จังหาร(7)	58.82		
แนวโน้มเพิ่มขึ้น (สัดส่วนผู้ป่วย ILI 5 - 10 %)	45011064 รพ.ธวัชบุรี(7) 45011067 รพ.โพธิ์ชัย(7) 45011069 รพ.เสลภูมิ(7) 45011072 รพ.โพนทราย(7) 45011073 รพ.อาจสามารถ(7) 45011074 รพ.เมยวดี(7) 45011075 รพ.ศรีสมเด็จ(7)	41.18		
พิจารณามาตรการฉุกเฉิน (สัดส่วนผู้ป่วย ILI >10 %)		0.00		
สรุป :สัดส่วนหน่วยบริการขาดส่งข้อมูล : 0.00% ส่งข้อมูล 100.00% ข้อมูลสามารถดำเนินการวิเคราะห์สถานการณ์แผนที่				

3.5 สถานการณ์โรคเลปโตสไปโรซิสจังหวัดร้อยเอ็ด ปี 2560

ตั้งแต่ 1 มกราคม – 25 มิถุนายน 2560 มีรายงานผู้ป่วยด้วยโรคเลปโตสไปโรซิส จำนวน 18 ราย เสียชีวิต 1 ราย (อ.ศรีสมเด็จ) อัตราป่วยเท่ากับ 1.38 ต่อแสนประชากร อัตราป่วยตาย ร้อยละ 5.56 พบผู้ป่วยกระจาย ใน 9 อำเภอ ตารางที่ 11 จำนวนผู้ป่วยโรคเลปโตสไปโรซิส จำแนกรายเดือน ปี 2560

อำเภอ	เดือน												รวม	อัตราป่วย (ต่อแสน)
	ม.ค.	ก.พ.	มี.ค.	เม.ย.	พ.ค.	มิ.ย.	ก.ค.	ส.ค.	ก.ย.	ต.ค.	พ.ย.	ธ.ค.		
เมือง	1	1	0	1	0	0							3	1.92
-ในเขตเทศบาล	0	0	0	0	0	0							0	0.00
- นอกเขต	1	1	0	1	0	0							3	2.47
เกษตรวิสัย	0	0	1	2	0	1							4	4.07
ปทุมรัตน์	0	0	0	0	0	3							3	5.59
จตุรพักตรพิมาน	0	0	1	1	0	0							2	2.48
ธวัชบุรี	0	0	0	0	0	0							0	0.00
พนมไพร	0	0	0	0	0	0							0	0.00
โพนทอง	0	0	0	0	0	0							0	0.00
โพธิ์ชัย	0	0	0	0	0	0							0	0.00
หนองพอก	0	0	0	0	0	0							0	0.00
เสลภูมิ	0	0	0	1	0	0							1	0.82
สุวรรณภูมิ	0	0	1	1	0	0							2	1.72
เมืองสรวง	0	0	0	0	0	0							0	0.00
โพนทราย	0	0	0	0	0	0							0	0.00
อาจสามารถ	0	0	0	0	0	0							0	0.00
เมยวดี	0	0	0	0	0	0							0	0.00
ศรีสมเด็จ	0	1	0	0	0	0							1	2.71
จังหาร	0	0	1	0	0	0							1	2.12
เชียงขวัญ	0	0	0	0	0	0							0	0.00
หนองฮี	0	0	0	0	0	0							0	0.00
ทุ่งเขาหลวง	0	0	0	0	0	1							1	4.23
รวมทั้งหมด	1	2	4	6	0	5							18	1.38

ที่มา : ข้อมูล ณ วันที่ 25 มิถุนายน 2560 (จากรายงาน 506)