



1. การส่งรายงาน 506

ตั้งแต่ 26 เมษายน ถึง 28 พฤษภาคม 2560 สำนักงานสาธารณสุขจังหวัดร้อยเอ็ด ได้รับรายงานโรคที่เฝ้าระวังทางระบาดวิทยา จากบัตรรายงาน 506 จำนวน 3,954 บัตร โดยได้รับบัตรรายงานจากโรงพยาบาลส่งเสริมสุขภาพตำบล 212 แห่ง (1,063 บัตร) และจากโรงพยาบาลทุกแห่ง (2,891 บัตร)

ความทันเวลาในการส่งบัตรรายงาน 506 พบว่า ในภาพรวมโรงพยาบาลส่งเสริมสุขภาพตำบล มีการส่งรายงานทันเวลา ร้อยละ 90.97 สำหรับโรงพยาบาลชุมชนและโรงพยาบาลทั่วไป มีความทันเวลาในการรายงาน ร้อยละ 97.23

ความทันเวลาในการส่งรายงานในเดือนนี้

- สสอ. มีความทันเวลาในการส่งรายงานได้ตามเกณฑ์ (มากกว่า ร้อยละ 80) จำนวน 18 แห่ง
- สสอ. มีความทันเวลาในการส่งรายงาน **ไม่ได้ตามเกณฑ์** (น้อยกว่า ร้อยละ 80) 2 แห่ง

สสอ.โพธิ์ชัย สสอ.ธวัชบุรี

- รพ. มีความทันเวลาในการส่งรายงานได้ตามเกณฑ์ (มากกว่า ร้อยละ 80) จำนวน 18 แห่ง
- สสอ. มีความทันเวลาในการส่งรายงาน **ไม่ได้ตามเกณฑ์** (น้อยกว่า ร้อยละ 80) จำนวน 2 แห่ง

คือ รพ.หนองฮี และ รพ.โพธิ์ชัย

2. สถานการณ์โรคเฝ้าระวังปี 2560 (ตั้งแต่ 1 มกราคม – 28 พฤษภาคม 2560)

โรคที่มีรายงานผู้ป่วยสูงสุด 5 อันดับแรก ตั้งแต่ต้นปี คือ อุจจาระร่วง รองลงมา คือ ปอดบวม อาหารเป็นพิษ ไข้ไม่ทราบสาเหตุ และ ตาแดง

โรคที่มีรายงานผู้ป่วยสูงสุด 5 อันดับแรก **เดือน พฤษภาคม 2560** คือ อุจจาระร่วง รองลงมา คือ อาหารเป็นพิษ ปอดบวม ไข้ไม่ทราบสาเหตุ และ ตาแดง

ตารางที่ 1 จำนวนและอัตราป่วยด้วยโรคเฝ้าระวังทางระบาดวิทยา 10 อันดับแรก จ.ร้อยเอ็ด ปี 2560

โรค	เดือน					รวม	อัตราป่วย (ต่อ ปชก. แสนคน)
	ม.ค. 60	ก.พ.60	มี.ค.60	เม.ย.60	พ.ค.60		
1. อุจจาระร่วง	2,511	2,241	2,298	2,215	1,705	10,970	838.32
2. ปอดบวม	504	587	631	421	317	2,460	187.99
3. อาหารเป็นพิษ	517	481	575	447	353	2,373	181.34
4. ไข้ไม่ทราบสาเหตุ	330	389	425	416	311	1,871	142.98
5. ตาแดง	232	247	256	228	164	1,127	86.12
6. สุกใส	89	148	287	154	54	732	55.94
7. มือเท้าปาก	65	108	177	66	28	444	33.93
8. ไข้หวัดใหญ่	21	42	27	13	16	119	9.09
9 ไข้เลือดออก	15	9	9	24	22	79	6.04
10 เมลิออยโดซิส	20	12	16	14	9	71	5.43

ตารางที่ 2 จำนวนและร้อยละสถานบริการที่ส่งบัตรรายงาน 506 และความทันเวลา รายงานอำเภอ
ระหว่างวันที่ 26 เมษายน 2560 - 28 พฤษภาคม 2560

อำเภอ	จำนวน ครั้งที่ส่ง รายงาน (ครั้ง)	จำนวน รพ.สต. ที่ส่งรายงาน /รพ.สต.ทั้งหมด	จำนวนบัตร ทันเวลา / บัตรทั้งหมด	ทันเวลา ร้อยละ	โรงพยาบาล	จำนวนบัตร ทันเวลา / บัตรทั้งหมด	ทันเวลา ร้อยละ
1. เมือง	28	14 / 18	52 / 62	83.87	1. ร้อยเอ็ด	620 / 634	97.79
2.เกษตรวิสัย	19	13 / 15	81 / 95	85.26	2.เกษตรวิสัย	198 / 204	97.06
3. ปทุมรัตน์	19	12 / 12	55 / 55	100.00	3. ปทุมรัตน์	113 / 113	100.00
4.จตุรพักตร ๗	9	9 / 12	16 / 18	88.89	4.จตุรพักตร ๗	144 / 145	99.31
5. ธวัชบุรี	14	11 / 11	76 / 97	78.35	5. ธวัชบุรี	69 / 69	100.00
6. พนมไพร	30	15 / 15	98 / 99	98.99	6. พนมไพร	89 / 89	100.00
7. โพนทอง	30	21 / 21	66 / 66	100.00	7. โพนทอง	403 / 403	100.00
8. โพธิ์ชัย	8	9 / 9	14 / 24	58.33	8. โพธิ์ชัย	53 / 96	55.21
9. หนองพอก	20	12 / 12	85 / 106	80.19	9. หนองพอก	38 / 39	97.44
10.เสลภูมิ	23	25 / 25	176 / 186	94.62	10.เสลภูมิ	165 / 168	98.21
11.สุวรรณภูมิ	7	17 / 17	94 / 94	100.00	11.สุวรรณภูมิ	213 / 213	100.00
12. เมืองสรวง	10	2 / 5	4 / 4	100.00	12. เมืองสรวง	46 / 46	100.00
13. โพนทราย	12	5 / 5	8 / 8	100.00	13. โพนทราย	33 / 33	100.00
14. อาจสามารถ	29	13 / 13	39 / 42	92.86	14. อาจสามารถ	170 / 171	99.42
15. เมยวดี	7	3 / 5	10 / 10	100.00	15. เมยวดี	93 / 93	100.00
16. ศรีสมเด็จ	18	6 / 7	22 / 22	100.00	16. ศรีสมเด็จ	30 / 30	100.00
17. จัंहาร	19	9 / 10	22 / 23	95.65	17. จัंहาร	111 / 112	99.11
18. เชียงขวัญ	13	7 / 7	22 / 24	91.67	18. เชียงขวัญ	37 / 38	97.37
19. หนองฮี	6	6 / 7	16 / 17	94.12	19. หนองฮี	4 / 11	36.36
20. ทุ้งเขาหลวง	18	5 / 5	11 / 11	100.00	20. ทุ้งเขาหลวง	85 / 86	98.84
					21. จุรีเวช	97 / 98	98.98
รวม		212 / 229	967 / 1,063	90.97		2,811 / 2,891	97.23

หมายเหตุ

รพ.สต. ที่ไม่มีการส่งรายงาน 506 ในเดือนนี้ 12 แห่ง ดังนี้

- อ.เมือง 4 แห่ง คือ รพ.สต.โนนสว่าง รพ.สต.ปอการ รพ.สต.หนองจิก และ รพ.สต.โนนตาล
- อ.จตุรพักตรพิมาน 3 แห่ง คือ รพ.สต.น้ำใส รพ.สต.อีง่อง และ รพ.สต.ร่องคำ
- อ.เมืองสรวง 3 แห่ง คือ รพ.สต.ข่อย รพ.สต.หนองยาง และ รพ.สต.สูงยาง
- อ.เมยวดี 2 แห่ง คือ รพ.สต.ชุมพร และ รพ.สต.ป่งเลิศ

*** รพ.สต. ส่ง zero report เดือนนี้ 5 แห่ง คือ**

- อ.เกษตรวิสัย 2 แห่ง คือ รพ.สต.อุ่มเม่า และ รพ.สต.หนองอ่าง
- อ.ศรีสมเด็จ 1 แห่ง คือ รพ.สต.บ้านบาก
- อ.จัंहาร 1 แห่ง คือ รพ.สต.พยอม
- อ.หนองฮี 1 แห่ง คือ รพ.สต.หนองไศล

3. สถานการณ์โรคที่สำคัญในเดือนพฤษภาคม 2560

3.1 สถานการณ์โรคไข้เลือดออก

สถานการณ์ประเทศไทย

สถานการณ์ไข้เลือดออก ประเทศไทย ปี2560 ณ วันที่ 23 พฤษภาคม 2560 มีรายงานผู้ป่วย 11,062 ราย เสียชีวิต 19 ราย อัตราป่วย 16.91 ต่อประชากรแสนคน อัตราป่วยตายร้อยละ 0.17 จำนวนผู้ป่วยน้อยกว่าปี 2559 ร้อยละ 37.19 ภาคใต้ มีอัตราป่วยสูงสุด รองลงมา คือ ภาคกลาง ภาคเหนือ และ ภาคตะวันออกเฉียงเหนือ

จังหวัดที่มีอัตราป่วยสูงสุด 5 อันดับแรก คือ สงขลา พัทลุง ปัตตานี นราธิวาส และ นครศรีธรรมราช

สถานการณ์โรคไข้เลือดออกประเทศไทย ปี 2560

ข้อมูล ณ วันที่ 23 พฤษภาคม 2560

จำนวนผู้ป่วยสะสม	11,062	ราย
จำนวนผู้ป่วยเสียชีวิต	19	ราย
อัตราป่วย	16.91	ต่อประชากรแสนคน
อัตราป่วยตาย ร้อยละ	0.17	

ภาค	ผู้ป่วย (ราย)	ผู้ป่วยตาย (ราย)	อัตราป่วย ต่อแสน	อัตราป่วยตาย ร้อยละ
เหนือ	903	3	7.35	0.33
ตะวันออกเฉียงเหนือ	1,262	0	5.77	0.00
กลาง	2,770	2	12.59	0.07
ใต้	6,127	14	66.24	0.23
รวมทั้งประเทศ	11,062	19	16.91	0.17

ที่มา : รายงาน 506 สำนักระบาดวิทยา

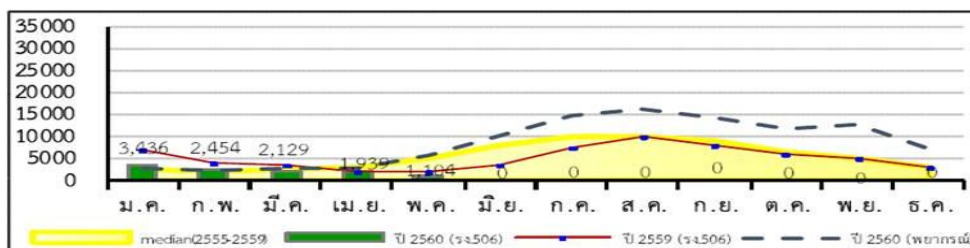
สถานการณ์โรคไข้เลือดออกประเทศไทย ปี 2560

สัปดาห์ที่ 21 ข้อมูล ณ วันที่ 23 พฤษภาคม 2560

	2560	2559	2558	2557	2556	2555
ป่วย (ราย)	11,062	17,614	16,171	8,119	38,459	12,196
ตาย (ราย)	19	16	10	4	37	9
อัตราป่วยต่อแสน	16.91	26.92	24.83	12.50	60.02	18.98
อัตราป่วยตาย(%)	0.17	0.09	0.06	0.05	0.10	0.07

ณ ช่วงเวลาเดียวกัน ปี 2560 มีรายงานผู้ป่วยน้อยกว่าปี 2559 ร้อยละ 37.19 (0.62 เท่า) เพิ่มขึ้นจากสัปดาห์ที่ผ่านมา 719 ราย

แผนภูมิที่ 1 จำนวนผู้ป่วยโรคไข้เลือดออกสะสมจำแนกรายเดือน ปี 2560



ที่มา : ระบบรายงานการเฝ้าระวังโรค 506 สำนักระบาดวิทยา กรมควบคุมโรค

สถานการณ์เครือข่ายบริการเขตสุขภาพที่ 7

สถานการณ์โรคไข้เลือดออกเขตสุขภาพที่ 7 ปี 2559

ข้อมูล ณ วันที่ 23 พฤษภาคม 2560

จำนวนผู้ป่วยสะสม	247	ราย
จำนวนผู้ป่วยเสียชีวิต	0	ราย
อัตราป่วย	4.89	ต่อประชากรแสนคน
อัตราป่วยตาย ร้อยละ	0.00	

จังหวัด	ผู้ป่วย (ราย)	ผู้ป่วยตาย (ราย)	อัตราป่วย ต่อแสน	อัตราป่วยตาย ร้อยละ	Rank ระดับประเทศ
ขอนแก่น	34	0	1.90	0.00	72
มหาสารคาม	88	0	9.14	0.00	35
ร้อยเอ็ด	70	0	5.35	0.00	56
กาฬสินธุ์	55	0	5.58	0.00	53
ภาพรวมเขต	247	0	4.89	0.00	13

ที่มา : รายงาน 506 สำนักระบาดวิทยา

สถานการณ์โรคไข้เลือดออก จ.ร้อยเอ็ด (ณ วันที่ 28 พฤษภาคม 2560)

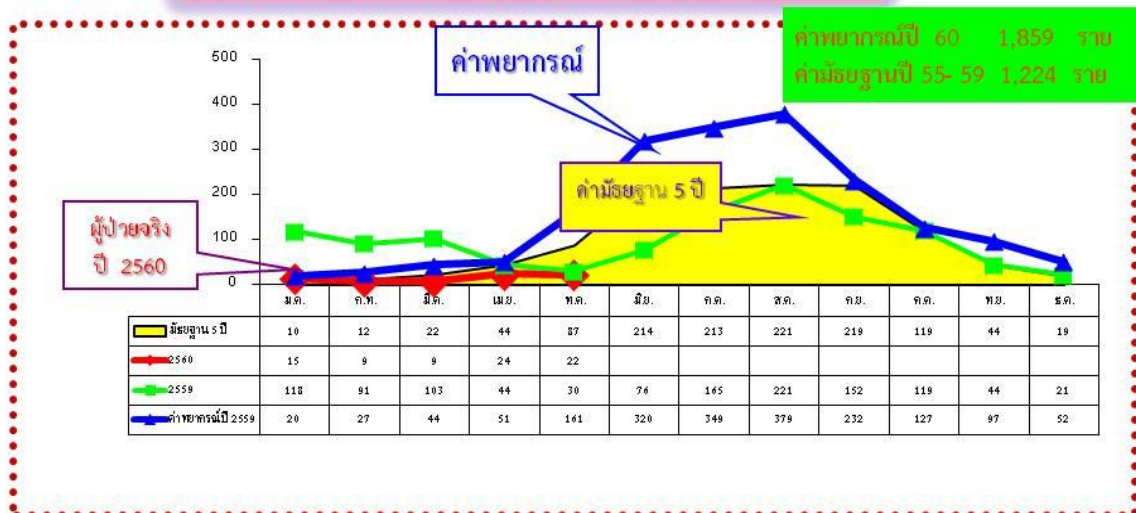
ตั้งแต่วันที่ 1 มกราคม - 28 พฤษภาคม 2560 มีรายงานผู้ป่วย 79 ราย ไม่มีผู้เสียชีวิต อัตราป่วย 3.21 ต่อประชากรแสนคน (DHF 24 ราย DF 52 ราย และ DSS 3 ราย) จำนวนผู้ป่วยน้อยกว่าค่ามัธยฐาน 5 ปี และน้อยกว่าปี 2559 ในเวลาเดียวกัน

อัตราป่วยอยู่ลำดับที่ 56 ของประเทศ ลำดับที่ 11 ของภาคตะวันออกเฉียงเหนือ ลำดับที่ 3 ของเขตสุขภาพที่ 7

สถานการณ์โรคไข้เลือดออกจังหวัดร้อยเอ็ด ปี 2560

ข้อมูล ณ วันที่ 28 พฤษภาคม 2560 (รายงาน 506)

* จำนวนผู้ป่วย	79	ราย
* เสียชีวิต	0	ราย
* อัตราป่วย	6.04	ต่อประชากรแสนคน
* อัตราป่วยตายร้อยละ	0.00	



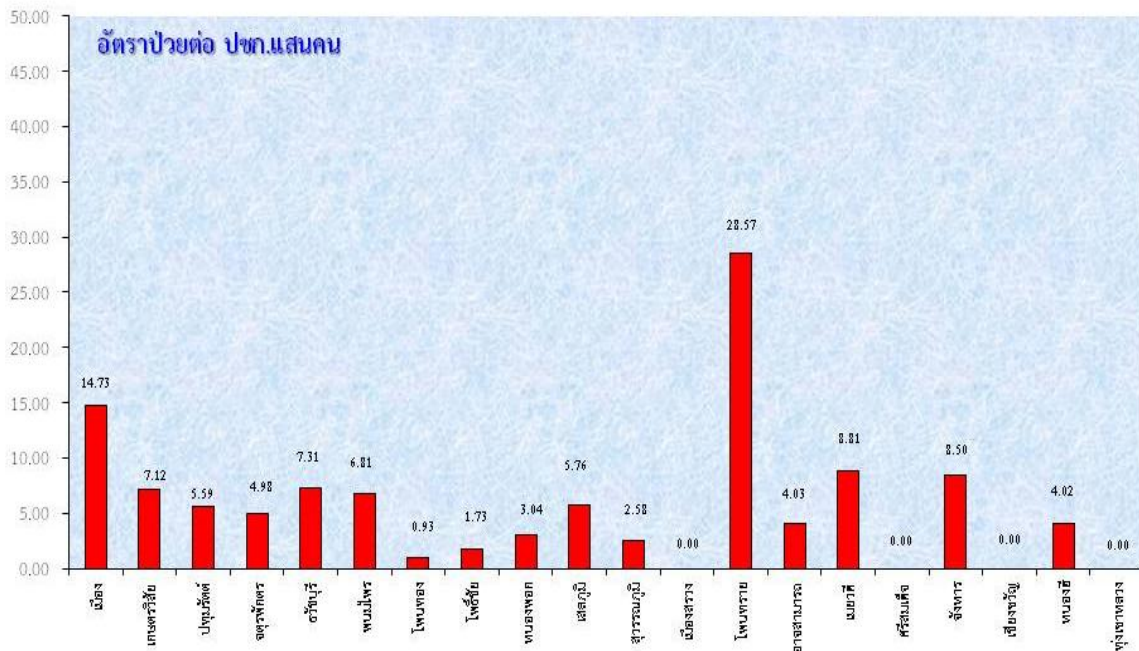
อัตราป่วยโรคไข้เลือดออก จำแนกตามกลุ่มอายุ จ.ร้อยเอ็ด ปี 2560 (1 มค. - 28 พ.ค. 60)

อัตราต่อแสน ปชก.



อายุต่ำสุด 6 เดือน สูงสุด 78 ปี เพศชาย : หญิง 1.26 : 1

อัตราป่วยไข้เลือดออก จำแนกรายอำเภอ จ.ร้อยเอ็ด ปี 2560
(ตั้งแต่ 1 มกราคม - 28 พฤษภาคม 2560)



ตารางที่ 3 จำนวนผู้ป่วยโรคไข้เลือดออก รายอำเภอ จำแนกรายสัปดาห์ จังหวัดร้อยเอ็ด ปี 2560

อำเภอ	รวม สัปดาห์ที่ 1 - 21 (1 ม.ค.-28 พ.ค.60)	สัปดาห์ที่พบผู้ป่วย				
		Wk 18 - 21	Wk 18	Wk 19	Wk 20	Wk 21
		30 เม.ย - 28 พ.ค.	30 เม.ย - พ.ค.	7 - 13 พ.ค.	14 - 20 พ.ค.	21 - 28 พ.ค.
เมือง	23	5	0	1	3	1
เกษตรวิสัย	7	0	0	0	0	0
ปทุมรัตต์	3	2	0	0	1	1
จตุรพักตร ๑	4	3	1	1	1	0
ธวัชบุรี	5	2	0	1	1	0
พนมไพร	5	2	1	1	0	0
โพนทอง	1	0	0	0	0	0
โพธิ์ชัย	1	0	0	0	0	0
หนองพอก	2	2	0	0	1	1
เสลภูมิ	7	5	0	0	4	1
สุวรรณภูมิ	3	0	0	0	0	0
เมืองสรวง	0	0	0	0	0	0
โพนทราย	8	1	0	0	1	0
อาจสามารถ	3	0	0	0	0	0
เมยวดี	2	1	0	0	1	0
ศรีสมเด็จ	0	0	0	0	0	0
จังหาร	4	1	0	1	0	0
เชียงขวัญ	0	0	0	0	0	0
หนองฮี	1	0	0	0	0	0
ทุ่งเขาหลวง	0	0	0	0	0	0
รวมทั้งหมด	79	24	2	5	13	4

หมายเหตุ : จำนวนผู้ป่วยสัปดาห์สุดท้าย ยังได้รับรายงานไม่ครบถ้วน อาจมีการเปลี่ยนแปลงได้

ในช่วง 4 สัปดาห์ล่าสุด (ระหว่างวันที่ 30 เมษายน - 28 พฤษภาคม 2560) พบผู้ป่วย 24 ราย จาก 10 อำเภอ อำเภอที่พบผู้ป่วยสูงสุด 3 อันดับแรก คือ อ.เมืองร้อยเอ็ด 5 ราย อ.เสลภูมิ 5 ราย และ อ.จตุรพักตรพิมาน 3 ราย

ตารางที่ 4 จำนวนผู้ป่วยไข้เลือดออก รายเดือนรายอำเภอปี 2560 เปรียบเทียบปี 2559 และมัธยฐาน 5 ปี

อำเภอ	ผู้ป่วย ปี 2560						ปี 2559 (ม.ค.- พ.ค.)	มัธยฐาน 5 ปี (ปี 2555 -2559) (ม.ค.- พ.ค.)
	ม.ค.	ก.พ.	มี.ค.	เม.ย.	พ.ค.	รวม		
เมือง	8	4	2	4	5	23	76	32
- ในเขตเทศบาล	3	0	1	1	0	5	14	4
- นอกเขต	5	4	1	3	5	18	62	28
เกษตรวิสัย	3	3	0	1	0	7	36	19
ปทุมรัตน์	0	0	0	1	2	3	10	1
จตุรพักตรพิมาน	0	0	0	2	2	4	21	14
ธวัชบุรี	0	0	0	3	2	5	34	11
พนมไพร	0	0	1	3	1	5	21	8
โพนทอง	1	0	0	0	0	1	16	11
โพธิ์ชัย	1	0	0	0	0	1	2	2
หนองพอก	0	0	0	0	2	2	4	0
เสลภูมิ	0	0	1	1	5	7	45	10
สุวรรณภูมิ	0	0	3	0	0	3	41	18
เมืองสรวง	0	0	0	0	0	0	1	0
โพนทราย	0	0	2	5	1	8	7	3
อาจสามารถ	2	0	0	1	0	3	17	8
เมยวดี	0	0	0	1	1	2	11	1
ศรีสมเด็จ	0	0	0	0	0	0	21	5
จังหาร	0	2	0	1	1	4	3	3
เชียงขวัญ	0	0	0	0	0	0	14	2
หนองฮี	0	0	0	1	0	1	5	2
ทุ่งเขาหลวง	0	0	0	0	0	0	1	1
รวม	15	9	9	24	22	79	386	151

ที่มา : ข้อมูล ณ วันที่ 28 พฤษภาคม 2560 (จากรายงาน 506)

อำเภอที่มีจำนวนผู้ป่วยมากกว่าค่ามัธยฐาน 5 ปี ในช่วงเวลาเดียวกัน (ม.ค.- พ.ค.) จำนวน 6 อำเภอ
คือ อ.เมืองร้อยเอ็ด อ.โพนทราย อ.เมยวดี อ.ปทุมรัตน์ อ.หนองพอก อ.จังหาร

ตารางที่ 5 จำนวนผู้ป่วยและอัตราป่วยไข้เลือดออก รายอำเภอ จำแนกรายเดือน จ.ร้อยเอ็ด ปี 2560

อำเภอ	เดือน											รวม	อัตราป่วย (ต่อแสน)	
	ม.ค.	ก.พ.	มี.ค.	เม.ย.	พ.ค.	มิ.ย.	ก.ค.	ส.ค.	ก.ย.	ต.ค.	พ.ย.			ธ.ค.
เมือง	8	4	2	4	5								23	14.73
-ในเขตเทศบาล	3	0	1	1	0								5	14.47
-นอกเขต	5	4	1	3	5								18	14.81
เกษตรวิสัย	3	3	0	1	0								7	7.12
ปทุมรัตน์	0	0	0	1	2								3	5.59
จตุรพักตรพิมาน	0	0	0	2	2								4	4.96
ธวัชบุรี	0	0	0	3	2								5	7.31
พนมไพร	0	0	1	3	1								5	6.81
โพนทอง	1	0	0	0	0								1	0.93
โพธิ์ชัย	1	0	0	0	0								1	1.73
หนองพอก	0	0	0	0	2								2	3.04
เสลภูมิ	0	0	1	1	5								7	5.76
สุวรรณภูมิ	0	0	3	0	0								3	2.58
เมืองสรวง	0	0	0	0	0								0	0.00
โพนทราย	0	0	2	5	1								8	28.57
อาจสามารถ	2	0	0	1	0								3	4.03
เมยวดี	0	0	0	1	1								2	8.81
ศรีสมเด็จ	0	0	0	0	0								0	0.00
จังหาร	0	2	0	1	1								4	8.50
เสิงสาง	0	0	0	0	0								0	0.00
หนองฮี	0	0	0	1	0								1	4.02
ทุ่งเขาหลวง	0	0	0	0	0								0	0.00
รวมทั้งหมด	15	9	9	24	22								79	6.04

ข้อมูล ณ วันที่ 28 พฤษภาคม 2560 (จากรายงาน 506)

3.2 สถานการณ์โรคอุจจาระร่วงและอาหารเป็นพิษ จังหวัดร้อยเอ็ด ปี 2560

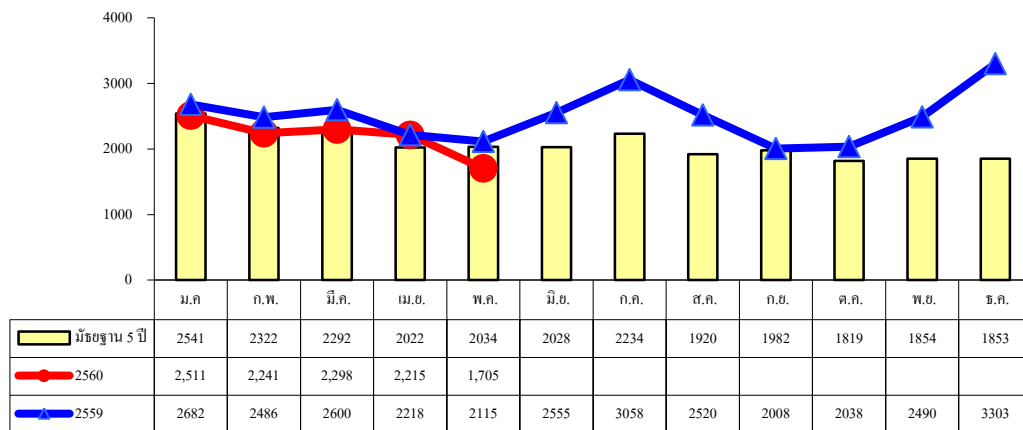
ตั้งแต่ 1 มกราคม - 28 พฤษภาคม 2560 มีรายงานผู้ป่วยโรคอุจจาระร่วงเฉียบพลัน จำนวน 10,970 ราย อัตราป่วยเท่ากับ 838.32 ต่อแสนประชากร โรคอาหารเป็นพิษ จำนวน 2,373 ราย อัตราป่วย 181.34 ต่อแสนประชากร

จำนวนผู้ป่วยโรคอุจจาระร่วงและอาหารเป็นพิษ ปี 2560 ในเดือนมกราคม - พฤษภาคม ใกล้เคียงกับ ปี 2559 และค่ามัธยฐาน 5 ปี

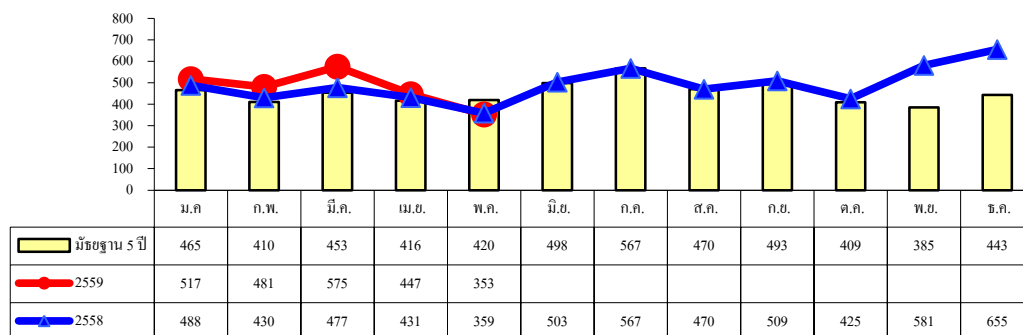
เดือนพฤษภาคม พบเหตุการณ์การระบาดเป็นกลุ่มก้อน 2 เหตุการณ์

- อาหารเป็นพิษ จากการรับประทานปลาปักเป้า ต.บึงงาม อ.ทุ่งเขาหลวง วันที่ 16 พ.ค.60 พบผู้ป่วย 4 ราย ราย เป็นบุคคลในครอบครัวเดียวกัน หาปลาปักเป้าจากแหล่งน้ำในหมู่บ้านมารับประทาน มีอาการรุนแรงต้องใส่ท่อช่วยหายใจ 3 ราย ซึ่งปัจจุบันผู้ป่วยทั้ง 4 รายอาการดีขึ้นและกลับบ้านแล้ว

- อาหารเป็นพิษ ในโรงเรียนประถมศึกษาแห่งหนึ่ง อ.สุวรรณภูมิ วันที่ 26 พ.ค.60 พบผู้ป่วย 11 ราย มีอาการปวดท้อง คลื่นไส้ อาเจียน อาหารสงสัย วุ้นกะทิ (อยู่ระหว่างรอผลการตรวจทางห้องปฏิบัติการ)

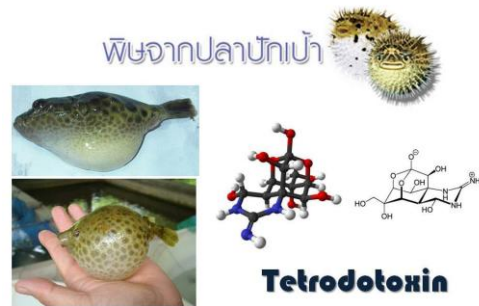


รูปที่ 1 จำนวนผู้ป่วยโรคอุจจาระร่วง จำแนกรายเดือน ปี 2560 เปรียบกับปี 2559 และมัธยฐาน 5 ปี



รูปที่ 2 จำนวนผู้ป่วยโรคอาหารเป็นพิษ จำแนกรายเดือน ปี 2560 เปรียบกับปี 2559 และมัธยฐาน 5 ปี

เตือนภัย พิษจากปลาปักเป้า



ปลาปักเป้า มีทั้งปลาปักเป้าน้ำจืด และปลาปักเป้าน้ำเค็ม สารพิษที่อยู่ในปลาปักเป้าน้ำจืดคือ ซาซิท็อกซิน (Saxitoxin) ส่วนสารพิษที่อยู่ในปลาปักเป้าน้ำเค็ม คือ เทโตรโดท็อกซิน (Tetrodotoxin) การออกฤทธิ์ของซาซิท็อกซิน คล้ายกับเทโตรโดท็อกซิน แต่รุนแรงมากกว่า โดยส่วนที่มีพิษสูงที่สุด ของปลาปักเป้า คือ ตับ ไข่ เครื่องใน รองลงมา คือ หนังปลาและเนื้อปลา ตามลำดับ สารพิษนี้ทนต่อความร้อนสูงมาก ดังนั้นการทำให้สุก จึงไม่สามารถทำลายพิษได้สำหรับผู้รับประทานปลาปักเป้า เข้าไปมักจะเกิดอาการหลังจากกินประมาณ 30 นาทีที่พิษของปลาปักเป้าจะมีผลต่อระบบกล้ามเนื้อและประสาท โดยจะเริ่มชาที่ริมฝีปากปลายนิ้วมือ นิ้วเท้า เวียนศีรษะ คลื่นไส้ อาเจียน กล้ามเนื้อแขน ขาอ่อนแรง เป็นอัมพาตและถ้ามีอาการช็อก อาจทำให้เสียชีวิตได้ ภายใน 2-4 ชั่วโมง ปัจจุบันยังไม่มียาแก้พิษปลาปักเป้า จะต้องรีบนำส่งโรงพยาบาลเพื่อรักษาตามอาการและเนื่องจากพิษจะถูกขับทาง ปัสสาวะการให้ยาขับปัสสาวะจะช่วยให้พิษถูกขจัดออกได้เร็วขึ้น

อาการ

อาการของผู้ป่วยที่ได้รับพิษจากการกินปลาปักเป้าแบ่งออกเป็น 4 ชั้น ตามความรุนแรงของอาการทางคลินิก ดังนี้

ชั้นที่ 1 ชารอบปาก ชาริมฝีปาก ชาลิ้น เป็นอาการแรกที่บ่งบอกว่าได้รับพิษจากปลาปักเป้าแล้ว ต่อมา มีอาการชาปลายมือปลายเท้า อาการอื่นๆ ที่พบบ่อย ได้แก่ คลื่นไส้ อาเจียน เวียนศีรษะ

ชั้นที่ 2 มีอาการชามากขึ้น แขนขาอ่อนแรงจนยืนหรือเดินไม่ได้

ชั้นที่ 3 มีอาการ อ่อนแรงมาก ไม่สามารถเคลื่อนไหวแขนขาได้ตามต้องการ กล้ามเนื้อควบคุมการพูด และการกลืนอ่อนแรง ทำให้พูดลำบาก กลืนลำบาก ยังรู้สึกดี

ชั้นที่ 4 กล้ามเนื้ออ่อนแรงมากทั่วทั้งตัว รวมทั้งกล้ามเนื้อที่ใช้ในการหายใจ มีอาการหายใจลำบาก ทำให้หมดสติได้ ผู้ที่มีอาการหนักมาก ตรวจร่างกายจะพบว่ารูม่านตาขยายโต ไม่มีปฏิกิริยาต่อแสง ไม่สามารถกลอกตาไปมาได้ อาจมีความดันเลือดต่ำมาก และเสียชีวิตจากระบบหัวใจและการไหลเวียนเลือดล้มเหลว

การรักษา

การเกิดพิษจากการกินปลาปักเป้าจัดเป็นภาวะฉุกเฉินทางการแพทย์ แพทย์จะต้องให้การวินิจฉัยและการรักษาอย่างรวดเร็ว ถ้าล่าช้าผู้ป่วยอาจเสียชีวิต หรือเกิดภาวะแทรกซ้อนจากการหายใจล้มเหลว จนเกิดภาวะสมองขาดออกซิเจนและอาจไม่สามารถฟื้นคืนสติได้เป็นปกติ ผู้ป่วยทุกรายที่มีอาการและอาการแสดงที่บ่งบอกว่าได้รับพิษ จะต้องรับไว้รักษาในโรงพยาบาล เพราะอาการของผู้ป่วยในบางรายอาจจะทรุดลงได้อย่างรวดเร็วจากชั้นที่ 1 ถึงชั้นที่ 4 ภายในเวลา 30 นาที การรักษาจะเป็นแบบประคับประคองไปจนกว่าพิษจะสลายหมด เช่น การใช้เครื่องช่วยหายใจ หรือให้ยาเพิ่มความดันเลือด เนื่องจากยังไม่มียาแก้พิษที่จำเพาะเจาะจง พบว่าระยะเวลาเฉลี่ยที่ต้องใช้เครื่องช่วยหายใจนานไม่เกิน 24 ชั่วโมง ระยะเวลาอนโรงพยาบาลสำหรับผู้ป่วยชั้นที่ 1 และ 2 ประมาณ 1-2 วัน ชั้นที่ 3 และ 4 ประมาณ 2-5 วัน

แจ้งเตือนอันตรายจากการรับประทาน เห็ดพิษ ในช่วงฤดูฝน

ในช่วงฤดูฝนของแต่ละปีจะพบผู้ป่วยและเสียชีวิตจากการกินเห็ดพิษที่ขึ้นเองตามธรรมชาติเป็นประจำ โดยเฉพาะทางภาคเหนือและภาคตะวันออกเฉียงเหนือ เนื่องจากเป็นพื้นที่ที่ประชาชนนิยมเก็บเห็ดป่าในธรรมชาติมากิน แต่เนื่องจากเห็ดป่านั้นมีทั้งเห็ดที่กินได้และเห็ดพิษ ซึ่งมีลักษณะใกล้เคียงกัน อาจทำให้ประชาชนเข้าใจผิดได้

จากข้อมูลสำนักกระบาดวิทยา กรมควบคุมโรค ในปี 2559 ที่ผ่านมา มีรายงานผู้ป่วยจากการกินเห็ดพิษ 1,220 ราย เสียชีวิต 4 ราย โดยเฉพาะในช่วงหน้าฝน (พ.ค.-ก.ย.) พบผู้ป่วยรวมกันมากถึง 1,010 ราย (ร้อยละ 83 ของผู้ป่วยทั้งหมด) ส่วนกลุ่มอายุที่พบมากที่สุดคือ อายุ 65 ปีขึ้นไป รองลงมาคือ 55-64 ปี และ 45-54 ปี ตามลำดับ ภาคที่มีอัตราป่วยสูงสุดคือ ภาคตะวันออกเฉียงเหนือ รองลงมาคือภาคเหนือ นอกจากนี้ ยังพบว่าผู้ป่วยเกินครึ่งหนึ่ง (659 ราย) อยู่ใน 2 จังหวัดของภาคตะวันออกเฉียงเหนือ คือ อุบลราชธานีและศรีสะเกษ

สำหรับในปี 2560 นี้ ตั้งแต่วันที่ 1 ม.ค.-9 พ.ค. 2560 พบผู้ป่วยแล้ว 112 ราย ไม่มีผู้เสียชีวิต จากการเฝ้าระวังของกรมควบคุมโรค ล่าสุดในสัปดาห์นี้มีรายงานผู้ป่วยจากการกินเห็ดพิษใน 2 จังหวัด ได้แก่ จ.แพร่ 9 ราย และ จ.บึงกาฬ 30 ราย

เห็ดที่เป็นสาเหตุทำให้เสียชีวิตส่วนใหญ่ คือ เห็ดระโงกพิษ บางแห่งเรียกว่าเห็ดระโงกหิน เห็ดระงาก หรือเห็ดไข่ตายซาก ซึ่งเห็ดชนิดนี้จัดอยู่ในกลุ่มเห็ดที่มีความคล้ายคลึงกับเห็ดระโงกขาวหรือไข่ห่านที่สามารถกินได้ แต่มีข้อแตกต่างที่สำคัญคือ เห็ดระโงกพิษ จะมีก้านสูง กลางดอกหวมจะนูนเล็กน้อย มีกลิ่นเอียนและค่อนข้างแรง นอกจากนี้ยังมีเห็ดป่าชนิดที่มีพิษรุนแรงคือ เห็ดเมือกไครเหลือ้ง โดยประชาชนมักสับสนกับเห็ดขิง ซึ่งชนิดที่เป็นพิษจะมีเมือกปกคลุมและมีสีดอกเข้มกว่า แต่ยากแก่การสังเกตด้วยตาเปล่า ส่วนเห็ดอีกชนิด คือ เห็ดหมวกจีน จะเป็นเห็ดที่คล้ายกับเห็ดโคนขนาดเล็ก

ทั้งนี้ ภูมิปัญญาชาวบ้านที่ใช้ทดสอบความเป็นพิษของเห็ด เช่น การจุ่มขี้เถ้าลงไปหรือดมเห็ด การนำไปต้มกับข้าวสาร เป็นต้น วิธีเหล่านี้ยังไม่มีหลักฐานทางวิชาการอ้างอิงในการใช้ทดสอบพิษกับเห็ดกลุ่มนี้ได้ โดยเฉพาะเห็ดระโงกพิษที่มีสารที่ทนต่อความร้อน แม้จะปรุงให้สุกแล้ว เช่น ต้ม แกง ก็ไม่สามารถทำลายสารพิษนั้นได้

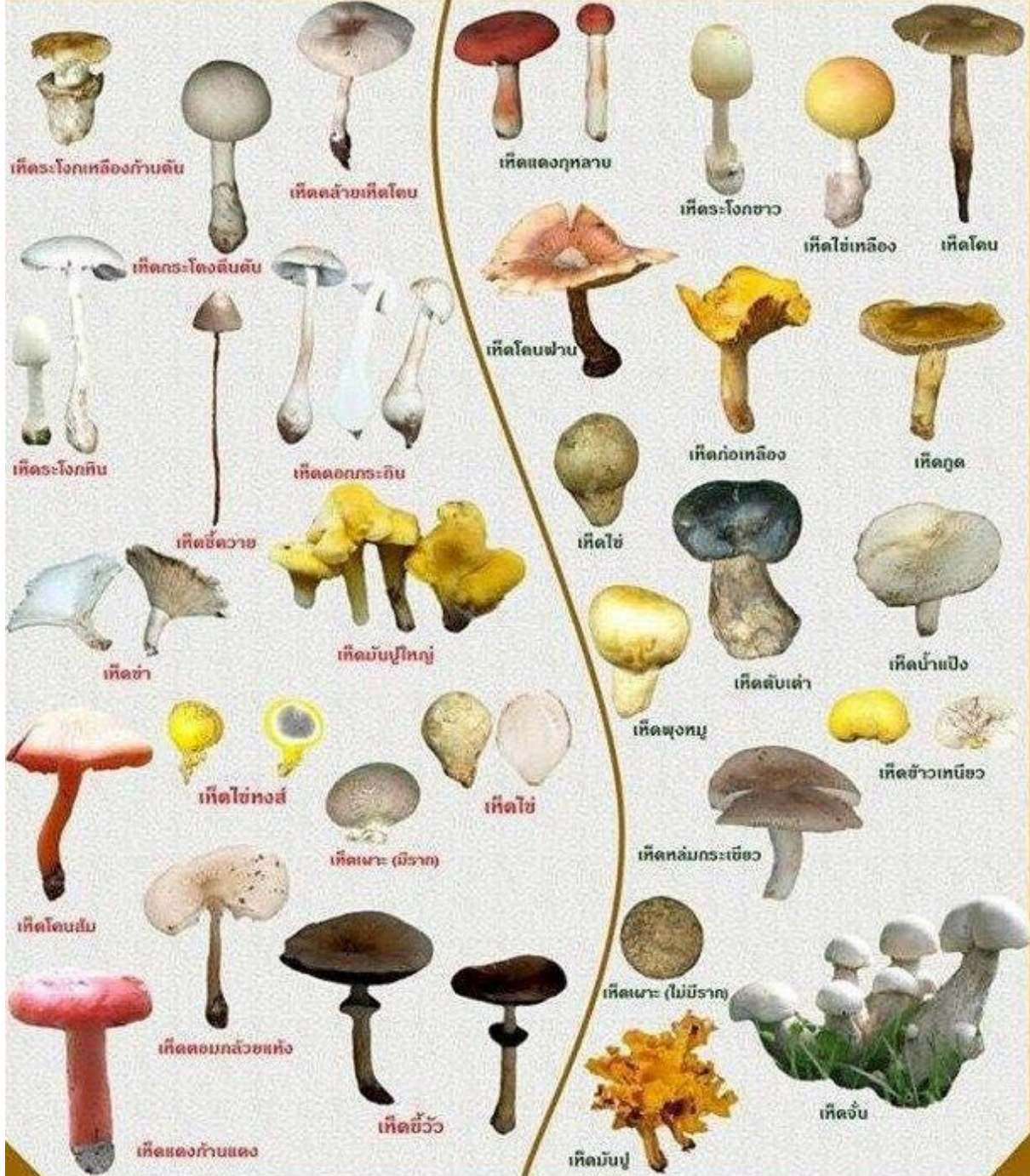
สำหรับอาการหลังจากกินเห็ดพิษแล้ว จะทำให้คลื่นไส้ อาเจียน ปวดท้อง หรือถ่ายอุจจาระเหลว ไม่ควรซื้อยากินเองหรือไปรักษากับหมอพื้นบ้าน จะต้องรีบไปพบแพทย์ และแจ้งประวัติการกินเห็ดโดยละเอียด พร้อมกับนำตัวอย่างเห็ดพิษไปด้วย(หากยังเหลืออยู่) และควรให้ผู้ป่วยนอนรักษาตัวในโรงพยาบาล หรือนัดติดตามอาการทุกวันจนกว่าจะหายเป็นปกติ

เนื่องจากเห็ดพิษชนิดร้ายแรงจะทำให้ผู้ป่วยมีอาการคลื่นไส้ อาเจียนในช่วงวันแรก แต่หลังจากนั้น ผู้ป่วยอาจมีอาการรุนแรงตามมาคือ การทำงานของตับและไตล้มเหลว อาจทำให้เสียชีวิตได้ การช่วยเหลือผู้ป่วยที่กินเห็ดพิษเบื้องต้นให้ผู้ป่วยอาเจียนเอาเศษอาหารที่ตกค้างออกมาให้มากที่สุด โดยการล้วงคอ หรือกรอกไข่ขาว จากนั้นรีบนำผู้ป่วยไปพบแพทย์ทันที



เห็ดพิษ

เห็ดกินได้



สุขภาพดี
เริ่มต้นที่นี่

ด้วยความปรารถนาดีจาก
<http://dpc9.ddc.moph.go.th/crd/>

สคร.9 พิษณุโลก
กรมควบคุมโรค

รู้จักก่อน รู้ทัน ป้องกันได้



กรมสวนปศุสัตว์

กรมสวนปศุสัตว์

1. การสังเกตลักษณะ

ภายนอกของเห็ดเป็น**สีชมพู** เช่น เห็ดที่มีสีน้ำตาลจะเป็น**เห็ดพิษ**ก็ไม่ถูกต่อเสมอไป **เห็ดพิษ**บางชนิดมีสีขาว ต้องใช้วิธีตรวจสอบทางห้องปฏิบัติการเท่านั้น

2. การทดสอบที่**ไม่ควรทำ**

ส่วนใหญ่มักนำเห็ดไปต้มกับข้าวห่อขึ้นตอนเสิร์ฟเพื่อดูว่าขาวสุกดีบาหรือขึ้นเป็นสีน้ำตาลไหม **ซึ่งไม่จริง**

3. ข้อควรระวัง

- ไม่รับประทานเห็ดที่ไม่รู้จัก
- นำเห็ดมาปรุงให้สุกก่อนรับประทานและอย่ารับประทานเห็ดสุกดิบๆ
- คัดเห็ดที่เน่าเสียทิ้ง เพราะเห็ดที่เน่าเสียจะทำให้เกิดอาการอาหารเป็น**พิษ**
- รับประทานแต่พอควร อย่ากินอิ่มมากเกินไป เพราะเห็ดเป็นอาหารที่ย่อยยาก ผู้ที่มีระบบย่อยอาหารอ่อนแออาจเกิดอาการอาหารเป็น**พิษ**ได้
- อย่ารับประทานเห็ดพร้อมกับส้มสุก เพราะเห็ดบางชนิดจะเกิด**พิษ**ทันที

4. ข้อควรปฏิบัติ เมื่อรับประทาน**เห็ดพิษ**หรือ**เห็ดเมา**

- พยายามล้างคอให้อาเจียน
- รีบนำส่งโรงพยาบาลก่อนผู้ป่วยหมดสติ
- เก็บตัวอย่างเห็ด หรืออาหารที่ปรุงด้วยเห็ดชนิดนั้นๆ ส่งตรวจ

ตารางที่ 6 จำนวนผู้ป่วยและอัตราป่วยโรคอุจจาระร่วง จังหวัดร้อยเอ็ด ปี 2560

อำเภอ	เดือน												รวม	อัตราป่วย (ต่อแสน)
	ม.ค.	ก.พ.	มี.ค.	เม.ย.	พ.ค.	มิ.ย.	ก.ค.	ส.ค.	ก.ย.	ต.ค.	พ.ย.	ธ.ค.		
เมือง	279	287	288	244	206								1,304	835.19
เกษตรวิสัย	158	174	139	181	96								748	760.59
ปทุมรัตน์	176	141	83	117	76								593	1,104.67
จตุรพักตรพิมาน	175	138	123	129	74								639	792.43
ธวัชบุรี	143	124	124	112	116								619	905.33
พนมไพร	140	134	124	96	115								609	829.77
โพนทอง	205	166	216	206	182								975	903.87
โพธิ์ชัย	100	111	106	87	33								437	756.06
หนองพอก	121	116	108	106	102								553	841.92
เสลภูมิ	322	276	328	294	212								1,432	1,178.46
สุวรรณภูมิ	230	152	191	172	161								906	778.18
เมืองสรวง	27	24	11	17	11								90	387.98
โพนทราย	21	21	16	23	22								103	367.79
อาจสามารถ	111	114	118	127	97								567	761.03
เมยวดี	67	36	49	29	26								207	911.73
ศรีสมเด็จ	53	39	43	59	33								227	615.69
จังหาร	53	68	64	59	46								290	615.91
เชียงขวัญ	48	42	44	43	36								213	766.13
หนองฮี	36	23	64	61	18								202	811.08
ทุ่งเขาหลวง	46	55	59	53	43								256	1,082.77
รวมทั้งหมด	2,511	2,241	2,298	2,215	1,705								10,970	838.32

ที่มา : ข้อมูล ณ วันที่ 28 พฤษภาคม 2560 (จากรายงาน 506)

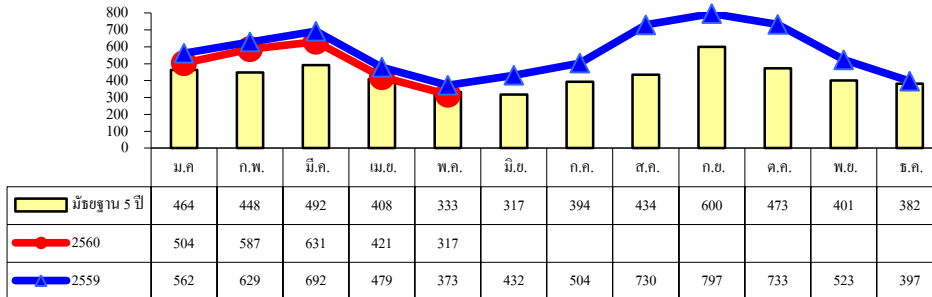
ตารางที่ 7 จำนวนผู้ป่วยและอัตราป่วยโรคอาหารเป็นพิษ จังหวัดร้อยเอ็ด ปี 2560

อำเภอ	เดือน											รวม	อัตราป่วย (ต่อแสน)	
	ม.ค.	ก.พ.	มี.ค.	เม.ย.	พ.ค.	มิ.ย.	ก.ค.	ส.ค.	ก.ย.	ต.ค.	พ.ย.			ธ.ค.
เมือง	85	59	59	59	46								308	197.27
เกษตรวิสัย	49	48	71	52	31								251	255.22
ปทุมรัตต์	51	47	40	34	35								207	385.61
จตุรพักตรพิมาน	6	4	2	6	6								24	29.76
ธวัชบุรี	69	74	67	44	56								310	453.40
พนมไพร	16	12	18	3	9								58	79.03
โพนทอง	49	49	47	36	47								228	211.37
โพธิ์ชัย	26	36	34	37	13								146	252.60
หนองพอก	31	41	41	27	7								147	223.80
เสลภูมิ	43	24	69	35	27								198	162.94
สุวรรณภูมิ	29	38	73	43	32								215	184.67
เมืองสรวง	3	2	1	2	0								8	34.49
โพนทราย	7	4	4	3	3								21	74.99
อาจสามารถ	19	14	27	37	14								111	148.99
เมยวดี	0	1	2	2	0								5	22.02
ศรีสมเด็จ	5	2	2	3	5								17	46.11
จังหาร	11	12	9	10	9								51	108.31
เชียงขวัญ	9	4	3	5	3								24	86.32
หนองฮี	3	3	1	2	2								11	44.17
ทุ่งเขาหลวง	6	7	5	7	8								33	139.58
รวมทั้งหมด	517	481	575	447	353								2,373	181.34

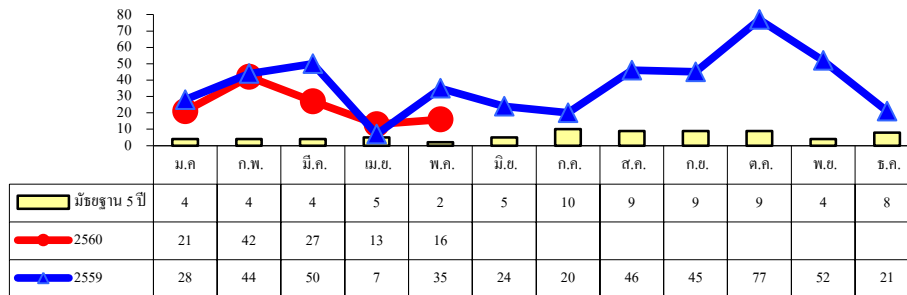
ที่มา : ข้อมูล ณ วันที่ 28 พฤษภาคม 2560 (จากรายงาน 506)

3.3 สถานการณ์โรคปอดบวมและไข้หวัดใหญ่จังหวัดร้อยเอ็ด ปี 2560

ตั้งแต่ 1 มกราคม - 28 พฤษภาคม 2560 มีรายงานผู้ป่วยผู้ป่วยโรคปอดบวม 2,460 ราย อัตราป่วยเท่ากับ 187.99 ต่อประชากรแสนคน โรคไข้หวัดใหญ่ 119 ราย อัตราป่วย 9.09 ต่อประชากรแสนคน จำนวนผู้ป่วยปอดบวมและไข้หวัดใหญ่ เดือนมกราคม- พฤษภาคม 2560 แต่มากกว่าค่ามัธยฐาน 5 ปี ในช่วงเวลาเดียวกัน ไม่มีเหตุการณ์การระบาดเป็นกลุ่มก้อน



รูปที่ 3 จำนวนผู้ป่วยโรคปอดบวม รายเดือน ปี 2559 –2560 และมัธยฐาน 5 ปี จ.ร้อยเอ็ด



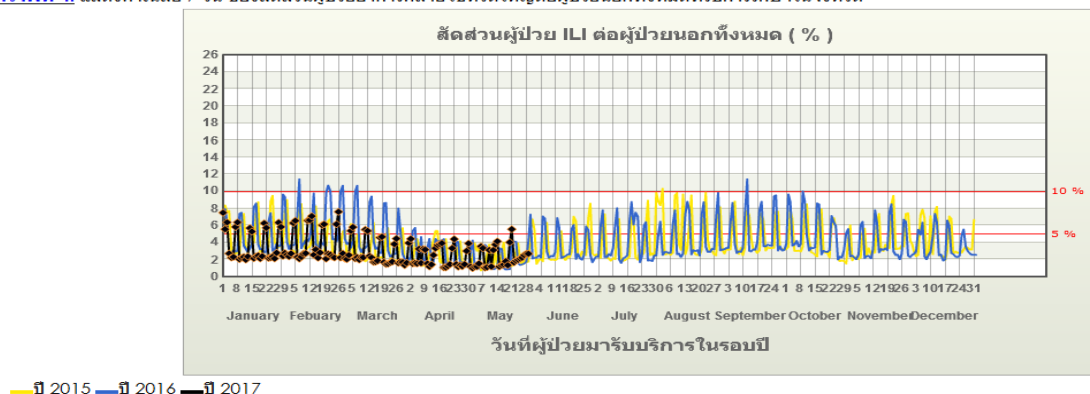
รูปที่ 4 จำนวนผู้ป่วยโรคไข้หวัดใหญ่ รายเดือน ปี 2559 –2560 และมัธยฐาน 5 ปี จ.ร้อยเอ็ด

การเฝ้าระวังผู้ป่วยกลุ่มอาการคล้ายไข้หวัดใหญ่ (ILI) จังหวัดร้อยเอ็ด

ผลการเฝ้าระวังผู้ป่วยกลุ่มอาการคล้ายไข้หวัดใหญ่ผู้ป่วยนอก ของโรงพยาบาลทั่วไปและโรงพยาบาลชุมชน จังหวัดร้อยเอ็ด จำนวน 17 แห่ง ในปี 2560 พบว่า สัดส่วน ILI ในภาพรวมของจังหวัด ตั้งแต่สัปดาห์ที่ 1 – 21 น้อยกว่าร้อยละ 5 เมื่อพิจารณารายโรงพยาบาล พบว่า ไม่มี รพ.ที่มีสัดส่วนผู้ป่วย ILI มากกว่าร้อยละ 10

กราฟแสดงค่าเฉลี่ย 7 วันย้อนหลังสัปดาห์ที่ 22 พ.ศ. 2560 ของสัดส่วนผู้ป่วยอาการคล้ายไข้หวัดใหญ่

กราฟที่ 4. แสดงค่าเฉลี่ย 7 วัน ของสัดส่วนผู้ป่วยอาการคล้ายไข้หวัดใหญ่ต่อผู้ป่วยนอกทั้งหมดที่รับการรักษาในจังหวัด



รูปที่ 9 สัดส่วนผู้ป่วยอาการคล้ายไข้หวัดใหญ่ (ILI) ที่รับการรักษาในโรงพยาบาล จ.ร้อยเอ็ด ปี 2558 - 2560

ตารางที่ 8 จำนวนผู้ป่วยและอัตราป่วยโรคปอดบวม จังหวัดร้อยเอ็ด ปี 2560

อำเภอ	เดือน												รวม	อัตราป่วย (ต่อแสน)
	ม.ค.	ก.พ.	มี.ค.	เม.ย.	พ.ค.	มิ.ย.	ก.ค.	ส.ค.	ก.ย.	ต.ค.	พ.ย.	ธ.ค.		
เมือง	52	101	82	68	49								352	225.45
เกษตรวิสัย	43	82	80	42	20								267	271.49
ปทุมรัตน์	22	17	24	15	6								84	156.48
จตุรพักตรพิมาน	33	31	31	23	23								141	174.86
ธวัชบุรี	22	33	35	19	22								131	191.60
พนมไพร	23	25	23	18	21								110	149.88
โพนทอง	31	33	45	28	30								167	154.82
โพธิ์ชัย	14	6	16	12	3								51	88.24
หนองพอก	21	24	14	17	10								86	130.93
เสลภูมิ	67	62	74	35	30								268	220.55
สุวรรณภูมิ	57	44	60	53	30								244	209.58
เมืองสรวง	13	14	14	11	9								61	262.97
โพนทราย	14	17	11	13	11								66	235.67
อาจสามารถ	11	13	19	11	6								60	80.53
เมยวดี	21	14	24	9	16								84	369.98
ศรีสมเด็จ	10	6	10	11	5								42	113.92
จังหาร	10	12	13	11	8								54	114.69
เชียงขวัญ	12	23	19	8	11								73	262.57
หนองฮี	8	3	12	7	3								33	132.50
ทุ่งเขาหลวง	20	27	25	10	4								86	363.74
รวมทั้งหมด	504	587	631	421	317								2,460	187.99

ที่มา : ข้อมูล ณ วันที่ 28 พฤษภาคม 2560 (จากรายงาน 506)

ตารางที่ 9 จำนวนผู้ป่วยและอัตราป่วยโรคไข้หวัดใหญ่ จังหวัดร้อยเอ็ด ปี 2560

อำเภอ	เดือน											รวม	อัตราป่วย (ต่อแสน)	
	ม.ค.	ก.พ.	มี.ค.	เม.ย.	พ.ค.	มิ.ย.	ก.ค.	ส.ค.	ก.ย.	ต.ค.	พ.ย.			ธ.ค.
เมือง	2	7	10	3	6								28	17.93
เกษตรวิสัย	9	19	11	1	3								43	43.72
ปทุมรัตต์	0	1	0	2	0								3	5.59
จตุรพักตรพิมาน	1	1	0	0	0								2	2.48
ธวัชบุรี	2	2	1	2	1								8	11.70
พนมไพร	0	2	1	0	1								4	5.45
โพนทอง	0	0	0	0	0								0	0.00
โพธิ์ชัย	0	0	0	0	1								1	1.73
หนองพอก	0	1	1	3	0								5	7.61
เสลภูมิ	1	2	1	1	1								6	4.94
สุวรรณภูมิ	1	4	1	0	1								7	6.01
เมืองสรวง	0	0	0	0	0								0	0.00
โพนทราย	1	0	0	0	0								1	3.57
อาจสามารถ	0	0	0	0	0								0	0.00
เมยวดี	0	0	0	0	0								0	0.00
ศรีสมเด็จ	2	0	0	0	1								3	8.14
จังหาร	1	1	0	0	0								2	4.25
เชียงขวัญ	1	0	1	0	0								2	7.19
หนองฮี	0	2	0	1	1								4	16.06
ทุ่งเขาหลวง	0	0	0	0	0								0	0.00
รวมทั้งหมด	21	42	27	13	16								119	9.09

ที่มา : ข้อมูล ณ วันที่ 28 พฤษภาคม 2560 (จากรายงาน 506)

ตารางที่ 10 สัดส่วนผู้ป่วยอาการคล้ายไข้หวัดใหญ่ (ILI) ต่อผู้ป่วยนอกทั้งหมด ของโรงพยาบาลทั่วไป และโรงพยาบาลชุมชน จังหวัดร้อยเอ็ด จำแนกรายสัปดาห์ เดือน พฤษภาคม ปี 2560

โรงพยาบาล	สัดส่วนผู้ป่วย ILI ต่อผู้ป่วยนอกทั้งหมด (ร้อยละ)				หมายเหตุ
	สัปดาห์ที่ 18 (30 เม.ย. - 6 พ.ค.)	สัปดาห์ที่ 19 (7 - 13 พ.ค.)	สัปดาห์ที่ 20 (14 - 20 พ.ค.)	สัปดาห์ที่ 21 (21 - 27 พ.ค.)	
1. รพ.ร้อยเอ็ด	0.66	0.88	0.64	1.35	
2.รพ.เกษตรวิสัย	1.11	1.80	1.91	2.73	
3. รพ.ปทุมรัตน์	0.81	1.03	1.61	3.25	
4.รพ.จตุรพักตร ๓	1.49	3.01	2.36	- **	
5. รพ.ธวัชบุรี	1.49	1.91	1.47	2.74	
6. รพ.พนมไพร	1.33	0.93	1.29	2.32	
7. รพ.โพนทอง	2.69	2.75	2.50	4.01	
8. รพ.โพธิ์ชัย	2.75	3.39	2.38	3.46	
9. รพ.หนองพอก	0.05	0.06	0.18	0.09	
10.รพ.เสลภูมิ	2.55	2.76	3.62	3.46 *	
11.รพ.สุวรรณภูมิ	0.93	1.44	1.28	2.45	
12. รพ.เมืองสรวง	0.98	2.28	2.02	2.95	
13.รพ.โพนทราย	2.31	3.58	2.33	4.30	
14.รพ.อาจสามารถ	1.99	1.72	2.52	2.77	
15. รพ.เมยวดี	2.71	3.05	2.84	6.84*	
16. รพ.ศรีสมเด็จ	3.47	4.08	4.40	5.97	
17. รพ.จังหาร	2.39	2.71	2.76	2.57	
ภาพรวมทั้งจังหวัด	1.46	1.80	1.73	2.51	

หมายเหตุ ** ยังไม่บันทึกข้อมูล * บันทึกไม่ครบทุกวัน

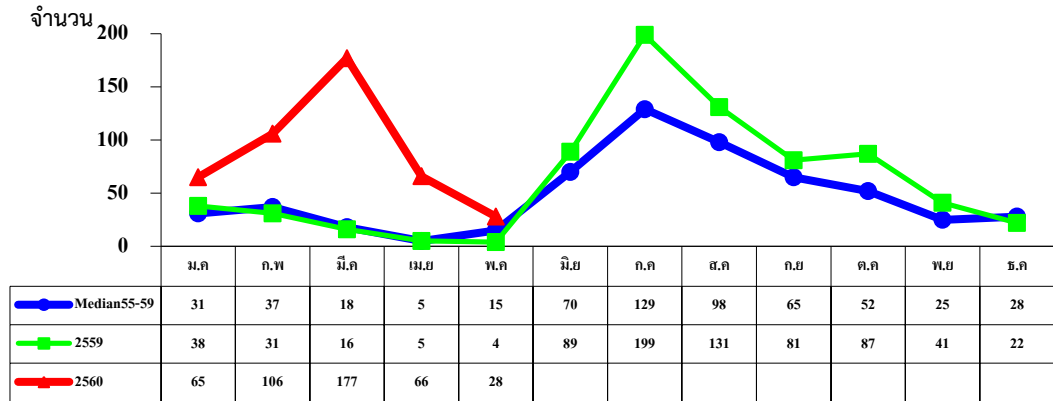
สัดส่วนผู้ป่วย ILI น้อยกว่า 5 % สถานการณ์ปกติ

สัดส่วนผู้ป่วย ILI 5 - 10 % มีแนวโน้มเพิ่มขึ้น

สรุปสถานการณ์สัดส่วนผู้ป่วยอาการคล้ายไข้หวัดใหญ่ รายงานบริการ			
ภาพรวม จังหวัด ร้อยเอ็ด จากจำนวนสถานพยาบาลทั้งสิ้น 17 แห่ง			
ประจำสัปดาห์ที่ 21 พ.ศ. 2560 [2017-05-21]			
สัญญาณเตือน	หน่วยบริการสาธารณสุข (จำนวนวันที่รายงาน)	สัดส่วนหน่วยบริการ (%)	สรุปสถานการณ์ จังหวัด
ระบบยังไม่ได้รับข้อมูล /ขาดข้อมูล	45011063 รพ.จตุรพักตรพิมาน(0) 45011069 รพ.เสลภูมิ(5) 45011074 รพ.เมยวดี(5)	17.65	(2) แนวโน้มเพิ่มขึ้นบางพื้นที่
สถานการณ์ปกติ (สัดส่วนผู้ป่วย ILI < 5%)	45010708 รพ.ร้อยเอ็ด(7) 45011061 รพ.เกษตรวิสัย(7) 45011062 รพ.ปทุมรัตน์(7) 45011064 รพ.ธวัชบุรี(7) 45011065 รพ.พนมไพร(7) 45011066 รพ.โพนทอง(7) 45011067 รพ.โพธิ์ชัย(7) 45011068 รพ.หนองพอก(7) 45011070 รพ.สุวรรณภูมิ(7) 45011071 รพ.เมืองสรวง(7) 45011072 รพ.โพนทราย(7) 45011073 รพ.อาจสามารถ(7) 45011076 รพ.จังหาร(7)	76.47	
แนวโน้มเพิ่มขึ้น (สัดส่วนผู้ป่วย ILI 5 - 10 %)	45011075 รพ.ศรีสมเด็จ(7)	5.88	
พิจารณามาตรการฉุกเฉิน (สัดส่วนผู้ป่วย ILI >10 %)		0.00	
สรุป : สัดส่วนหน่วยบริการขาดส่งข้อมูล : 17.65% ส่งข้อมูล 82.35% ข้อมูลสามารถดำเนินการวิเคราะห์สถานการณ์แผนที่			

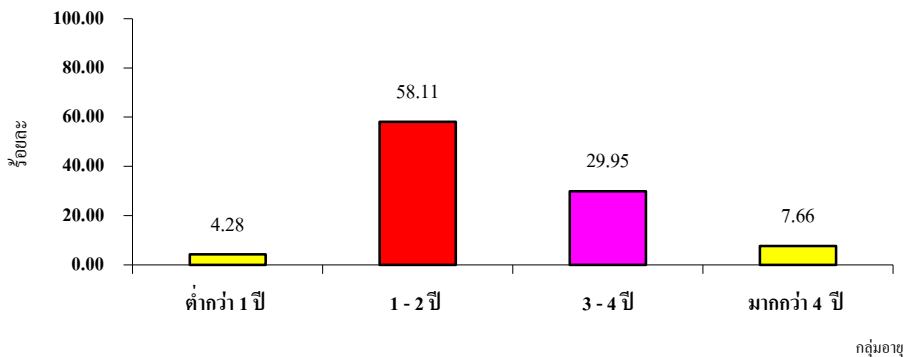
3.4 โรคมือ เท้า ปาก (Hand Foot Mouth Disease)

สถานการณ์ของจังหวัดร้อยเอ็ด ตั้งแต่ 1 มกราคม 2560 - 28 พฤษภาคม 2560 มีรายงานผู้ป่วยโรค HFMD จำนวน 444 ราย อัตราป่วย 33.93 ต่อประชากรแสนคน จำนวนผู้ป่วยในปีเพิ่มขึ้นตั้งแต่ต้นปี พบผู้ป่วยสูงสุดในช่วงเดือนมีนาคม



รูปที่ 5 จำนวนผู้ป่วยโรคมือ เท้าและปาก จำแนกรายเดือน ปี 2560 เปรียบเทียบ ปี 2559 และค่ามัธยฐานย้อนหลัง 5 ปี (พ.ศ. 2555 - 2559)

กลุ่มอายุที่พบผู้ป่วยสูงสุด คือ อายุ 1 - 2 ปี (ร้อยละ 58.11) รองลงมา คือ อายุ 3 - 4 ปี (ร้อยละ 29.95) และมากกว่า 4 ปี (ร้อยละ 7.66)



รูปที่ 6 ร้อยละผู้ป่วยโรคมือเท้าปาก จำแนกตามกลุ่มอายุ จ.ร้อยเอ็ด ปี 2560

อำเภอที่มีอัตราป่วยสูงสุด คือ อ.จตุรพักตรพิมาน (อัตราป่วย 119.05 ต่อประชากรแสนคน) รองลงมาคือ อ.เมืองร้อยเอ็ด (อัตราป่วย 60.21 ต่อประชากรแสนคน) และ อ.จันทาร (อัตราป่วย 57.34 ต่อประชากรแสนคน)

ส่วนใหญ่ มักพบการระบาดเป็นกลุ่มก้อน ในศูนย์พัฒนาเด็กเล็ก และโรงเรียนประถมศึกษา

การป้องกันโรคมือ เท้า ปาก ต้องอาศัยความร่วมมือของศูนย์เด็กเล็ก โรงเรียนอนุบาล และสถานรับเลี้ยงเด็ก ในการตรวจคัดกรองเด็กเป็นประจำทุกวันในตอนเช้า โดยเฉพาะในช่วงเปิดเทอมและตลอดจนหน้าฝนนี้ (เดือนพฤษภาคม - สิงหาคม พ.ศ. ๒๕๖๐) หากพบเด็กที่มีอาการป่วยของโรคดังกล่าวขอให้แยกออกจากเด็กปกติพร้อมทั้งแจ้งให้ผู้ปกครองรับกลับบ้านทันที หลีกเลี่ยงไม่ให้เด็กที่มีอาการป่วยเล่นคลุกคลีกับเด็กปกติ และหากพบว่าป่วยควรพำนักรักษาตัวอยู่ที่บ้านจนกว่าจะหายขาด ไม่พาเด็กไปในที่ชุมชนแออัด

เช่นห้างสรรพสินค้า โรงภาพยนตร์ เป็นต้น รวมถึงให้เด็กล้างมือบ่อยๆ หรือทุกครั้งที่สัมผัสสิ่งสกปรกปนเปื้อน เชื้อโรค นอกจากนี้ ต้องหมั่นทำความสะอาดอุปกรณ์ เครื่องมือ ของใช้ ของเล่น ภายในศูนย์ฯ และโรงเรียนเป็นประจำทุกสัปดาห์หรือทุกครั้งที่มีเด็กป่วยด้วยโรคดังกล่าว หากพบเด็กป่วยเป็นโรคมือ เท้า ปาก ให้แจ้งเจ้าหน้าที่สาธารณสุขใกล้บ้านทันที

ตารางที่ 11 จำนวนผู้ป่วยและอัตราป่วยโรคมือเท้าปาก จำแนกรายเดือน จ.ร้อยเอ็ด ปี 2560

อำเภอ	เดือน												รวม	อัตราป่วย (ต่อแสน)
	ม.ค.	ก.พ.	มี.ค.	เม.ย.	พ.ค.	มิ.ย.	ก.ค.	ส.ค.	ก.ย.	ต.ค.	พ.ย.	ธ.ค.		
เมือง	7	34	42	9	2								94	60.21
เกษตรวิสัย	0	4	1	7	0								12	12.20
ปทุมรัตน์	0	0	1	1	3								5	9.31
จตุรพักตรพิมาน	13	23	43	14	3								96	119.05
ธวัชบุรี	0	4	1	1	1								7	10.24
พนมไพร	2	1	4	3	0								10	13.63
โพนทอง	5	7	26	0	9								47	43.57
โพธิ์ชัย	0	0	0	1	0								1	1.73
หนองพอก	1	3	6	4	0								14	21.31
เสลภูมิ	5	6	16	1	4								32	26.33
สุวรรณภูมิ	8	9	6	3	0								26	22.33
เมืองสรวง	0	0	0	0	0								0	0.00
โพนทราย	2	5	2	1	0								10	35.71
อาจสามารถ	7	7	10	6	4								34	45.64
เมยวดี	3	0	0	1	1								5	22.02
ศรีสมเด็จ	0	1	1	2	0								4	10.85
จังหาร	0	0	16	11	0								27	57.34
เชียงขวัญ	6	1	1	1	1								10	35.97
หนองฮี	6	3	0	0	0								9	36.14
ทุ่งเขาหลวง	0	0	1	0	0								1	4.23
รวมทั้งหมด	65	108	177	66	28								444	33.93

ที่มา : ข้อมูล ณ วันที่ 28 พฤษภาคม 2560 (จากรายงาน 506)

3.5 สถานการณ์โรคเลปโตสไปโรซิสจังหวัดร้อยเอ็ด ปี 2560

ตั้งแต่ 1 มกราคม – 28 พฤษภาคม 2560 มีรายงานผู้ป่วยด้วยโรคเลปโตสไปโรซิส จำนวน 13 ราย เสียชีวิต 1 ราย (อ.ศรีสมเด็จ) อัตราป่วยเท่ากับ 0.99 ต่อแสนประชากร อัตราป่วยตาย ร้อยละ 7.69 พบผู้ป่วยใน 7 อำเภอ คือ อ.เมืองร้อยเอ็ด 3 ราย อ.เกษตรวิสัย 3 ราย อ.จตุรพักตรพิมาน 2 ราย อ.สุวรรณภูมิ 2 ราย อ.ศรีสมเด็จ อ.เสลภูมิ และ อ.จังหาร อำเภอละ 1 ราย ตารางที่ 12 จำนวนผู้ป่วยโรคเลปโตสไปโรซิส จำแนกรายเดือน ปี 2560

อำเภอ	เดือน												รวม	อัตราป่วย (ต่อแสน)
	ม.ค.	ก.พ.	มี.ค.	เม.ย.	พ.ค.	มิ.ย.	ก.ค.	ส.ค.	ก.ย.	ต.ค.	พ.ย.	ธ.ค.		
เมือง	1	1	0	1	0								3	1.92
-ในเขตเทศบาล	0	0	0	0	0								0	0.00
- นอกเขต	1	1	0	1	0								3	2.47
เกษตรวิสัย	0	0	1	2	0								3	3.05
ปทุมรัตน์	0	0	0	0	0								0	0.00
จตุรพักตรพิมาน	0	0	1	1	0								2	2.48
ธวัชบุรี	0	0	0	0	0								0	0.00
พนมไพร	0	0	0	0	0								0	0.00
โพนทอง	0	0	0	0	0								0	0.00
โพธิ์ชัย	0	0	0	0	0								0	0.00
หนองพอก	0	0	0	0	0								0	0.00
เสลภูมิ	0	0	0	1	0								1	0.82
สุวรรณภูมิ	0	0	1	1	0								2	1.72
เมืองสรวง	0	0	0	0	0								0	0.00
โพนทราย	0	0	0	0	0								0	0.00
อาจสามารถ	0	0	0	0	0								0	0.00
เมยวดี	0	0	0	0	0								0	0.00
ศรีสมเด็จ	0	1	0	0	0								1	2.71
จังหาร	0	0	1	0	0								1	2.12
เชียงขวัญ	0	0	0	0	0								0	0.00
หนองฮี	0	0	0	0	0								0	0.00
ทุ่งเขาหลวง	0	0	0	0	0								0	0.00
รวมทั้งหมด	1	2	4	6	0								13	0.99

ที่มา : ข้อมูล ณ วันที่ 28 พฤษภาคม 2560 (จากรายงาน 506)