



1. การส่งรายงาน 506

ตั้งแต่ 26 มีนาคม ถึง 25 เมษายน 2560 สำนักงานสาธารณสุขจังหวัดร้อยเอ็ด ได้รับรายงานโรคที่เฝ้าระวังทางระบาดวิทยา จากบัตรรายงาน 506 จำนวน 4,357 บัตร โดยได้รับบัตรรายงานจากโรงพยาบาลส่งเสริมสุขภาพตำบล 212 แห่ง (1,125 บัตร) และจากโรงพยาบาลทุกแห่ง (3,232 บัตร)

ความทันเวลาในการส่งบัตรรายงาน 506 พบว่า ในภาพรวมโรงพยาบาลส่งเสริมสุขภาพตำบล มีการส่งรายงานทันเวลา ร้อยละ 89.96 สำหรับโรงพยาบาลชุมชนและโรงพยาบาลทั่วไป มีความทันเวลาในการรายงาน ร้อยละ 97.80

ความทันเวลาในการส่งรายงานในเดือนนี้

- สสอ. มีความทันเวลาในการส่งรายงานได้ตามเกณฑ์ (มากกว่า ร้อยละ 80) จำนวน 17 แห่ง
- สสอ. มีความทันเวลาในการส่งรายงาน **ไม่ได้ตามเกณฑ์** (น้อยกว่า ร้อยละ 80) 3 แห่ง

สสอ. เชียงขวัญ สสอ. อางสามารถ และ สสอ. รั้วขุบุรี

- รพ. มีความทันเวลาในการส่งรายงานได้ตามเกณฑ์ (มากกว่า ร้อยละ 80) จำนวน 19 แห่ง
- สสอ. มีความทันเวลาในการส่งรายงาน **ไม่ได้ตามเกณฑ์** (น้อยกว่า ร้อยละ 80) จำนวน 1 แห่ง

คือ รพ.หนองฮี

2. สถานการณ์โรคเฝ้าระวังปี 2560 (ตั้งแต่ 1 มกราคม – 25 เมษายน 2560)

โรคที่มีรายงานผู้ป่วยสูงสุด 5 อันดับแรก ตั้งแต่ต้นปี คือ อุจจาระร่วง รองลงมา คือ ปอดบวม อาหารเป็นพิษ ไข้ไม่ทราบสาเหตุ และ ตาแดง

โรคที่มีรายงานผู้ป่วยสูงสุด 5 อันดับแรก **เดือน เมษายน 2560** คือ อุจจาระร่วง รองลงมา คือ อาหารเป็นพิษ ปอดบวม ไข้ไม่ทราบสาเหตุ และ ตาแดง

ตารางที่ 1 จำนวนและอัตราป่วยด้วยโรคเฝ้าระวังทางระบาดวิทยา 10 อันดับแรก จ.ร้อยเอ็ด ปี 2560

โรค	เดือน				รวม	อัตราป่วย (ต่อ ปชก.แสนคน)
	ม.ค. 60	ก.พ.60	มี.ค.60	เม.ย.60		
1. อุจจาระร่วง	2,511	2,241	2,290	1,721	8,763	669.66
2. ปอดบวม	504	586	628	324	2,042	156.05
3. อาหารเป็นพิษ	517	481	575	352	1,925	147.11
4. ไข้ไม่ทราบสาเหตุ	330	389	425	302	1,446	110.50
5. ตาแดง	232	246	255	171	904	69.08
6. สุกใส	89	148	287	132	656	50.13
7. มือเท้าปาก	65	107	177	63	412	31.48
8. ไข้หวัดใหญ่	21	42	27	12	102	7.79
9. วัณโรคปอด	23	26	24	5	78	5.96
10. เมลิออยโดซิส	20	12	15	12	59	4.51

ตารางที่ 2 จำนวนและร้อยละสถานบริการที่ส่งบัตรรายงาน 506 และความทันเวลา รายอำเภอ
ระหว่างวันที่ 26 มีนาคม 2560 - 25 เมษายน 2560

อำเภอ	จำนวน ครั้งที่ส่ง รายงาน (ครั้ง)	จำนวน รพ.สต. ที่ส่งรายงาน /รพ.สต.ทั้งหมด	จำนวนบัตร ทันเวลา / บัตรทั้งหมด	ทันเวลา ร้อยละ	โรงพยาบาล	จำนวนบัตร ทันเวลา / บัตรทั้งหมด	ทันเวลา ร้อยละ
1. เมือง	25	15 / 18	58 / 71	81.69	1. ร้อยเอ็ด	659 / 678	97.20
2.เกษตรวิสัย	18	15 / 15	97 / 103	94.17	2.เกษตรวิสัย	273 / 278	98.20
3. ปทุมรัตน์	15	12 / 12	46 / 47	97.87	3. ปทุมรัตน์	143 / 143	100.00
4.จตุรพักตร ๗	12	9 / 12	26 / 26	100.00	4.จตุรพักตร ๗	226 / 234	96.58
5. ราชบุรี	9	11 / 11	83 / 108	76.85	5. ราชบุรี	71 / 71	100.00
6. พนมไพร	25	15 / 15	76 / 77	98.70	6. พนมไพร	72 / 72	100.00
7. โพนทอง	15	21 / 21	51 / 53	96.23	7. โพนทอง	340 / 349	97.42
8. โพธิ์ชัย	8	9 / 9	52 / 55	94.55	8. โพธิ์ชัย	107 / 118	90.68
9. หนองพอก	18	12 / 12	75 / 81	92.59	9. หนองพอก	124 / 124	100.00
10.เสลภูมิ	22	24 / 25	172 / 192	89.58	10.เสลภูมิ	202 / 202	100.00
11.สุวรรณภูมิ	11	14 / 17	84 / 85	98.82	11.สุวรรณภูมิ	208 / 211	98.58
12. เมืองสรวง	12	5 / 5	11 / 11	100.00	12. เมืองสรวง	43 / 43	100.00
13. โพนทราย	9	5 / 5	5 / 5	100.00	13. โพนทราย	38 / 39	97.44
14. อาจสามารถ	22	12 / 13	32 / 51	62.75	14. อาจสามารถ	166 / 166	100.00
15. เมยวดี	4	1 / 5	1 / 1	100.00	15. เมยวดี	77 / 77	100.00
16. ศรีสมเด็จ	23	7 / 7	40 / 41	97.56	16. ศรีสมเด็จ	49 / 51	96.08
17. จังหาร	20	10 / 10	52 / 58	89.66	17. จังหาร	92 / 92	100.00
18. เชียงขวัญ	8	6 / 7	9 / 17	52.94	18. เชียงขวัญ	27 / 29	93.10
19. หนองฮี	14	7 / 7	28 / 29	96.55	19. หนองฮี	25 / 36	69.44
20. พุ่งเขาหลวง	19	4 / 5	24 / 14	100.00	20. พุ่งเขาหลวง	107 / 107	100.00
					21. จุรีเวช	112 / 112	100.00
รวม		212 / 229	1,012/1,125	89.96		3,161 / 3,232	97.80

หมายเหตุ

รพ.สต. ที่ไม่มีการส่งรายงาน 506 ในเดือนนี้ 9 แห่ง ดังนี้

- อ.เมยวดี 4 แห่ง คือ รพ.สต.ชุมพร รพ.สต.โคกสี รพ.สต.ชมสะอาด และ รพ.สต.บุงเลิศ
- อ.จตุรพักตรพิมาน 3 แห่ง คือ รพ.สต.เมืองหงส์ รพ.สต.น้ำใส และ รพ.สต.ลิ้นฟ้า
- อ.เสลภูมิ 1 แห่ง คือ รพ.สต.ดงหวาย
- อ.เชียงขวัญ 1 แห่ง คือ รพ.สต.วังยาว

*** รพ.สต. ส่ง zero report เดือนนี้ 8 แห่ง คือ**

- อ.เมือง 3 แห่ง คือ รพ.สต.โนนสว่าง รพ.สต.ปอภาร และ รพ.สต.โนนตาล
- อ.สุวรรณภูมิ 3 แห่ง คือ รพ.สต.สระโพนทอง รพ.สต.หนองควายอี้น้อย

รพ.สต.ตกแดด (แจ้ง Zero report 2 เดือนติดต่อกัน)

- อ.อาจสามารถ 1 แห่ง คือ รพ.สต.รวมไทย
- อ.พุ่งเขาหลวง 1 แห่ง คือ รพ.สต.ห้วยหลิม

3. สถานการณ์โรคที่สำคัญในเดือนเมษายน 2560

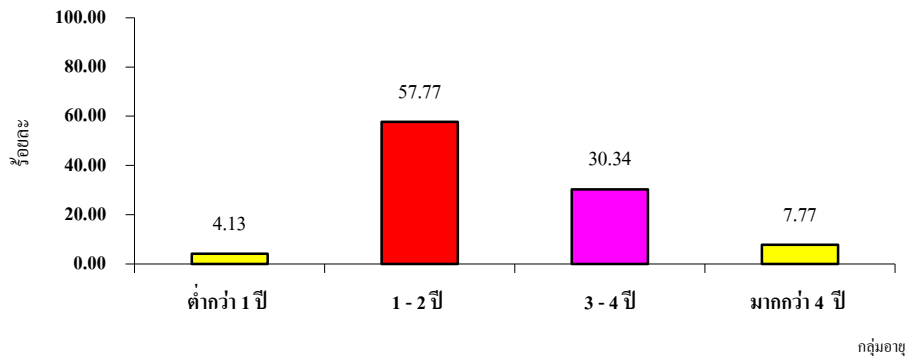
3.1 โรคมือ เท้า ปาก (Hand Foot Mouth Disease)

สถานการณ์ของจังหวัดร้อยเอ็ด ตั้งแต่ 1 มกราคม 2560 - 25 เมษายน 2560 มีรายงานผู้ป่วยโรค HFMD จำนวน 412 ราย อัตราป่วย 31.48 ต่อประชากรแสนคน จำนวนผู้ป่วยเดือน มกราคม - เมษายน 2560 มากกว่าปี 2559 และ คำนัชฐาน 5 ปี ในช่วงเวลาเดียวกัน 4 เท่า



รูปที่ 1 จำนวนผู้ป่วยโรคมือ เท้าและปาก จำแนกรายเดือน ปี 2560 เปรียบเทียบ ปี 2559 และ คำนัชฐานย้อนหลัง 5 ปี (พ.ศ. 2555 - 2559)

กลุ่มอายุที่พบผู้ป่วยสูงสุด คือ อายุ 1 - 2 ปี (ร้อยละ 57.77) รองลงมา คือ อายุ 3 - 4 ปี (ร้อยละ 30.34) และมากกว่า 4 ปี (ร้อยละ 7.77)



รูปที่ 2 ร้อยละผู้ป่วยโรคมือเท้าปาก จำแนกตามกลุ่มอายุ จ.ร้อยเอ็ด ปี 2560

อำเภอที่มีอัตราป่วยสูงสุด คือ อ.จตุรพักตรพิมาน (อัตราป่วย 114.09 ต่อประชากรแสนคน) รองลงมาคือ อ.เมืองร้อยเอ็ด (อัตราป่วย 58.92 ต่อประชากรแสนคน) และ อ.จังหาร (อัตราป่วย 57.34 ต่อประชากรแสนคน)

ในเดือนมีนาคม พบผู้ป่วย 63 ราย จาก 15 อำเภอ อำเภอที่มีรายงานผู้ป่วยสูงสุด คือ อ.จตุรพักตรพิมาน 13 ราย รองลงมา คือ อ.จังหาร 11 ราย และ อ.เมืองร้อยเอ็ด 9 ราย ส่วนใหญ่ มักพบการระบาดเป็นกลุ่มก้อน ในศูนย์พัฒนาเด็กเล็ก และโรงเรียนประถมศึกษา

4 ร. สกัดโรค มือ เท้า ปาก

ร.

รักษาความสะอาดสถานที่
บ้าน โรงเรียน ศูนย์เด็กเล็ก

ร.

รักษาสุขอนามัย หมั่นล้างมือก่อน
และหลังรับประทานอาหาร
และหลังขับถ่าย

ร.

รู้ทันสังเกต มีไข้ มีจุด
หรือผื่นแดงบริเวณมือ เท้า ปาก

ร.

รู้ระวัง ไข้สูง หอบเหนื่อย ซึม
กล้ามเนื้ออ่อนแรง รีบพบแพทย์ทันที

อ้ออ้อค๊ะ



กรมอนามัยส่งเสริมให้คนไทยสุขภาพดี



"ความสะอาด....หัวใจสำคัญในการป้องกันโรคมือ เท้า ปาก"

การป้องกันโรค



ดูเเล

- รักษาความสะอาดสุขอนามัยส่วนบุคคล
- ล้างมือ ฟอกสบู่ให้สะอาด ก่อนรับประทานอาหาร และหลังขับถ่ายทุกครั้ง
- ใช้ช้อนกลางในการรับประทานอาหาร ไม่ใช่แก้วน้ำ หลอดดูดช้อน ชวดนม ร่วมกับผู้อื่น



หลีกเลี่ยง

- การคลุกคลี ใกล้ชิดกับผู้ป่วย
- แยกเด็กป่วยออกจากเด็กปกติ และให้หยุดเรียนจนกว่าจะหายป่วย
- นำทารกและเด็กเล็กไปในสถานที่แออัด หรือที่ๆ เด็กอยู่ร่วมกันจำนวนมาก หรือเล่นของเล่นร่วมกันในที่สาธารณะ ในช่วงที่มีการระบาด



ทำความสะอาด

- ผู้ดูแลเด็กต้องตัดเล็บให้สั้น หมั่นล้างมือบ่อยๆ
- ล้างมือให้สะอาดโดยเร็ว
- เมื่อเช็ดน้ำมูก น้ำลาย หรือเปลี่ยนผ้าอ้อม เสื้อผ้าที่เป็นอุจจาระ
- พื้น เครื่องใช้ หรือของเล่นเด็ก ที่อาจปนเปื้อนเชื้อโรคอย่างสม่ำเสมอ



ไปพบแพทย์

- ควรพาเด็กป่วย ไปพบแพทย์ หากมีไข้สูง และสงสัยว่าจะเป็นโรค มือ เท้า ปาก
- ให้ข้อมูลแก่แพทย์ผู้ทำการรักษา หากมีเด็กรอบข้างป่วยด้วยโรค มือ เท้า ปาก

ตารางที่ 3 จำนวนผู้ป่วยและอัตราป่วยโรคมือเท้าปาก จำแนกรายเดือน จ.ร้อยเอ็ด ปี 2560

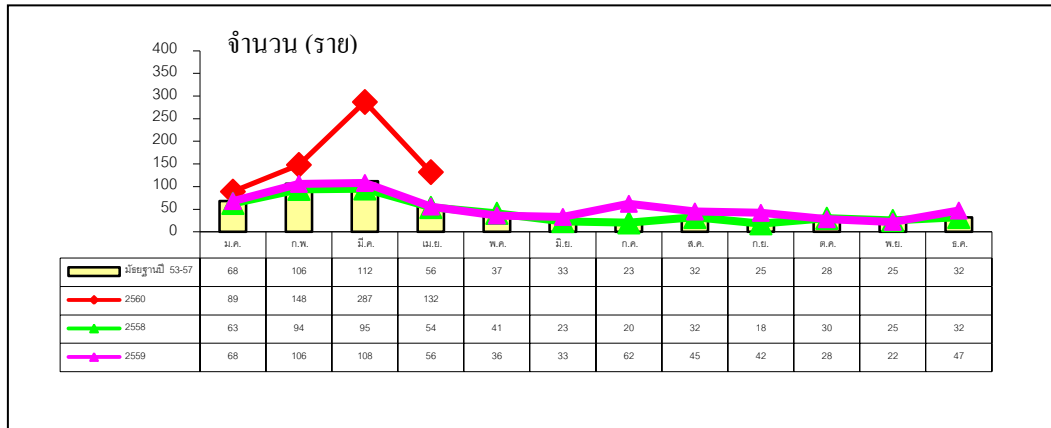
อำเภอ	เดือน												รวม	อัตราป่วย (ต่อแสน)
	ม.ค.	ก.พ.	มี.ค.	เม.ย.	พ.ค.	มิ.ย.	ก.ค.	ส.ค.	ก.ย.	ต.ค.	พ.ย.	ธ.ค.		
เมือง	7	34	42	9									92	58.92
เกษตรวิสัย	0	4	1	7									12	12.20
ปทุมรัตน์	0	0	1	1									2	3.73
จตุรพักตรพิมาน	13	23	43	13									92	114.09
ธวัชบุรี	0	4	1	1									6	8.78
พนมไพร	2	1	4	3									10	13.63
โพนทอง	5	7	26	0									38	35.23
โพธิ์ชัย	0	0	0	1									1	1.73
หนองพอก	1	3	6	3									13	19.79
เสลภูมิ	5	6	16	1									28	23.04
สุวรรณภูมิ	8	9	6	3									26	22.33
เมืองสรวง	0	0	0	0									0	0.00
โพนทราย	2	5	2	1									10	35.71
อาจสามารถ	7	6	10	6									29	38.92
เมยวดี	3	0	0	0									3	13.21
ศรีสมเด็จ	0	1	1	2									4	10.85
จังหาร	0	0	16	11									27	57.34
เชียงขวัญ	6	1	1	1									9	32.37
หนองฮี	6	3	0	0									9	36.14
ทุ่งเขาหลวง	0	0	1	0									1	4.23
รวมทั้งหมด	65	107	177	63									412	31.48

ที่มา : ข้อมูล ณ วันที่ 25 เมษายน 2560 (จากรายงาน 506)

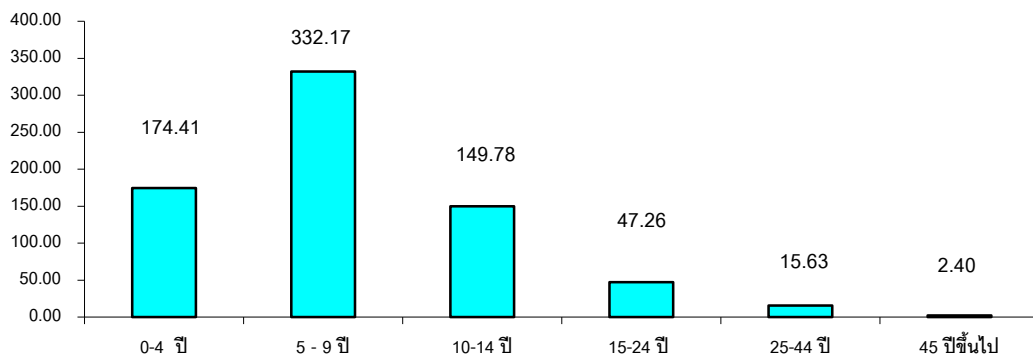
3.2 โรคสุกใส

สถานการณ์โรคสุกใส จังหวัดร้อยเอ็ด ปี 2560 ตั้งแต่ 1 มกราคม - 25 เมษายน 2560 มีรายงานผู้ป่วย 656 ราย อัตราป่วย 50.13 ต่อประชากรแสนคน ส่วนใหญ่จะพบผู้ป่วยสูงขึ้นในช่วงเดือนมกราคม - มีนาคม ของทุกปี สำหรับในปี 2560 ผู้ป่วยในเดือนมกราคม - เมษายน มากกว่า ปี 2559 และค่ามัธยฐาน 5 ปี ในช่วงเวลาเดียวกัน 1.59 เท่า

กลุ่มอายุที่มีรายงานผู้ป่วยสูงสุด คือ กลุ่มอายุ 5 - 9 ปี กลุ่มอายุ 0 - 4 ปี และ 10 - 14 ปี



รูปที่ 3 จำนวนผู้ป่วยโรคสุกใส จำแนกรายเดือน จ.ร้อยเอ็ด ปี 2559 - 2560 และมัธยฐาน 5 ปี



รูปที่ 4 อัตราป่วยโรคสุกใส จำแนกตามกลุ่มอายุ จังหวัดร้อยเอ็ด ปี 2560

อำเภอที่อัตราป่วยสูงสุด 3 อันดับแรก คือ อ.ทุ่งเขาหลวง รองลงมาคือ อ.ธวัชบุรี และ อ.เมืองร้อยเอ็ด

สำหรับในเดือนเมษายน 2560 พบผู้ป่วย 132 ราย อำเภอที่พบผู้ป่วยสูงสุด คือ อ.เมือง 36 ราย รองลงมา คือ อ.โพนทอง 15 ราย อ.อาจสามารถ 11 ราย และ อ.ธวัชบุรี 11 ราย

โรคสุกใส เป็นโรคที่เกิดจากเชื้อไวรัส ติดต่อกันโดยการหายใจเอาละอองเสมหะ น้ำมูกและน้ำลาย หรือ โดยการสัมผัสกับตุ่มหนองของผู้ป่วย ตลอดจนการใช้สิ่งของร่วมกับผู้ป่วย จึงทำให้เกิดการระบาดได้ง่าย โดยเฉพาะในสถานที่ที่มีการรวมกันหนาแน่น เช่น สถานรับเลี้ยงเด็ก โรงเรียนอนุบาล และ สถานศึกษา ดังนั้น จึงขอให้ทุกอำเภอเน้นการให้สุขศึกษาและประชาสัมพันธ์ในเรื่องการป้องกันควบคุมโรค โดยเฉพาะการแยกผู้ป่วยและการใช้สิ่งของร่วมกับผู้ป่วย

ตารางที่ 4 จำนวนผู้ป่วยโรคสุกใส จำแนกรายอำเภอ จังหวัดร้อยเอ็ด ปี 2560

อำเภอ	เดือน												รวม	อัตราป่วย (ต่อแสน)
	ม.ค.	ก.พ.	มี.ค.	เม.ย.	พ.ค.	มิ.ย.	ก.ค.	ส.ค.	ก.ย.	ต.ค.	พ.ย.	ธ.ค.		
เมือง	7	28	63	36									134	85.82
เกษตรวิสัย	1	9	9	7									26	26.44
ปทุมรัตน์	0	3	8	3									14	26.08
จตุรพักตรพิมาน	10	5	13	6									34	42.16
ธวัชบุรี	8	17	29	11									65	95.07
พนมไพร	1	3	7	5									16	21.80
โพนทอง	4	22	16	15									57	52.84
โพธิ์ชัย	6	5	3	0									14	24.22
หนองพอก	5	10	14	2									31	47.20
เสลภูมิ	9	11	38	10									68	55.96
สุวรรณภูมิ	2	4	11	6									23	19.76
เมืองสรวง	3	1	6	2									12	51.73
โพนทราย	1	2	0	1									4	14.28
อาจสามารถ	8	12	27	11									58	77.85
เมยวดี	3	1	3	0									7	30.83
ศรีสมเด็จ	4	2	7	3									16	43.40
จังหาร	5	6	9	5									25	53.10
เชียงขวัญ	2	2	6	0									10	35.97
หนองฮี	2	0	1	1									4	16.06
ทุ่งเขาหลวง	8	5	17	8									38	160.72
รวมทั้งหมด	89	148	287	132									656	50.13

ที่มา : ข้อมูล ณ วันที่ 25 เมษายน 2560 (จากรายงาน 506)

3.3 สถานการณ์โรคไข้เลือดออก

สถานการณ์ประเทศไทย

สถานการณ์ไข้เลือดออก ประเทศไทย ปี 2560 ณ วันที่ 19 เมษายน 2560 มีรายงานผู้ป่วย 8,267 ราย เสียชีวิต 12 ราย อัตราป่วย 12.64 ต่อประชากรแสนคน อัตราป่วยตายร้อยละ 0.15 จำนวนผู้ป่วยน้อยกว่าปี 2559 ร้อยละ 45.42 ภาคใต้ มีอัตราป่วยสูงสุด รองลงมา คือ ภาคกลาง ภาคเหนือ และ ภาคตะวันออกเฉียงเหนือ

จังหวัดที่มีอัตราป่วยสูงสุด 5 อันดับแรก คือ สงขลา พัทลุง ปัตตานี นราธิวาส และ นครศรีธรรมราช

สถานการณ์โรคไข้เลือดออกประเทศไทย ปี 2560

ข้อมูล ณ วันที่ 19 เมษายน 2560

จำนวนผู้ป่วยสะสม	8,267	ราย
จำนวนผู้ป่วยเสียชีวิต	12	ราย
อัตราป่วย	12.64	ต่อประชากรแสนคน
อัตราป่วยตาย ร้อยละ	0.15	

ภาค	ผู้ป่วย (ราย)	ผู้ป่วยตาย (ราย)	อัตราป่วย ต่อแสน	อัตราป่วยตาย ร้อยละ
เหนือ	508	2	3.70	0.44
ตะวันออกเฉียงเหนือ	686	0	2.85	0.00
กลาง	2,017	0	8.85	0.00
ใต้	5,056	10	52.50	0.19
รวมทั้งประเทศ	8,267	12	12.64	0.15

ที่มา : รายงาน 506 สำนักระบาดวิทยา

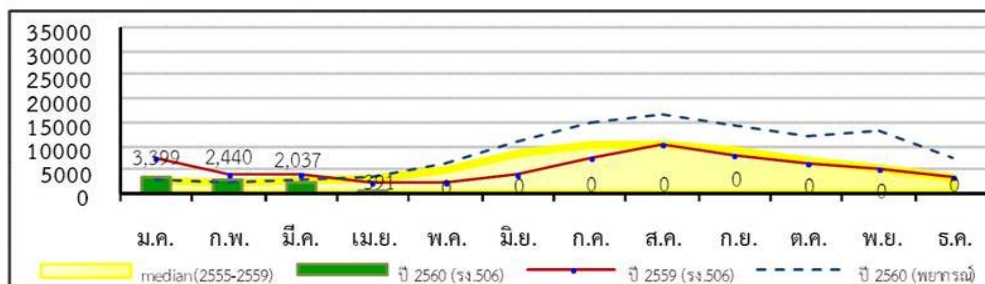
สถานการณ์โรคไข้เลือดออกประเทศไทย ปี 2560

สัปดาห์ที่ 15 ข้อมูล ณ วันที่ 19 เมษายน 2560

	2560	2559	2558	2557	2556	2555
ป่วย (ราย)	8,267	15,148	9,148	5,800	25,626	7,540
ตาย (ราย)	12	12	6	3	25	6
อัตราป่วยต่อแสน	12.64	23.15	14.05	8.93	39.99	11.73
อัตราป่วยตาย(%)	0.15	0.08	0.07	0.05	0.10	0.08

ณ ช่วงเวลาเดียวกัน ปี 2560 มีรายงานผู้ป่วยน้อยกว่าปี 2559 ร้อยละ 45.42 (0.54 เท่า) เพิ่มขึ้นจากสัปดาห์ที่ผ่านมา 386 ราย

แผนภูมิที่ 1 จำนวนผู้ป่วยโรคไข้เลือดออกสะสมจำแนกรายเดือน ปี 2560



ที่มา : ระบบรายงานการเฝ้าระวังโรค 506 สำนักระบาดวิทยา กรมควบคุมโรค

สถานการณ์เครือข่ายบริการเขตสุขภาพที่ 7

สถานการณ์โรคไข้เลือดออกเขตสุขภาพที่ 7 ปี 2559

ข้อมูล ณ วันที่ 19 เมษายน 2560

จำนวนผู้ป่วยสะสม	152	ราย
จำนวนผู้ป่วยเสียชีวิต	0	ราย
อัตราป่วย	3.01	ต่อประชากรแสนคน
อัตราป่วยตาย ร้อยละ	0.00	

จังหวัด	ผู้ป่วย (ราย)	ผู้ป่วยตาย (ราย)	อัตราป่วย ต่อแสน	อัตราป่วยตาย ร้อยละ	Rank ระดับประเทศ
ขอนแก่น	20	0	1.11	0.00	70
มหาสารคาม	58	0	6.03	0.00	31
ร้อยเอ็ด	35	0	2.68	0.00	57
กาฬสินธุ์	39	0	3.96	0.00	51
ภาพรวมเขต	152	0	3.01	0.00	12

ที่มา : รายงาน 506 สำนักระบาดวิทยา

สถานการณ์โรคไข้เลือดออก จ.ร้อยเอ็ด (ณ วันที่ 25 เมษายน 2560)

ตั้งแต่วันที่ 1 มกราคม - 25 เมษายน 2560 มีรายงานผู้ป่วย 42 ราย ไม่มีผู้เสียชีวิต อัตราป่วย 3.21 ต่อประชากรแสนคน (DHF 12 ราย DF 28 ราย และ DSS 2 ราย) จำนวนผู้ป่วยใกล้เคียงกับค่ามัธยฐาน 5 ปี ในช่วงเวลาเดียวกัน **แต่น้อยกว่าปี 2559**

อัตราป่วยอยู่ลำดับที่ 57 ของประเทศ ลำดับที่ 11 ของภาคตะวันออกเฉียงเหนือ ลำดับที่ 3 ของเขตสุขภาพที่ 7

สถานการณ์โรคไข้เลือดออกจังหวัดร้อยเอ็ด ปี 2560

ข้อมูล ณ วันที่ 25 เมษายน 2560 (รายงาน 506)

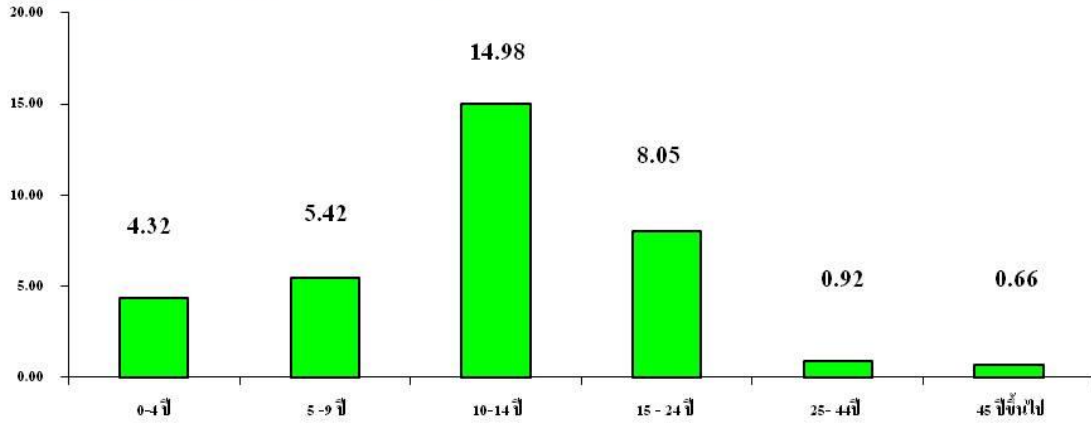
* จำนวนผู้ป่วย	42	ราย
* เสียชีวิต	0	ราย
* อัตราป่วย	3.21	ต่อประชากรแสนคน
* อัตราป่วยตายร้อยละ	0.00	



อัตราป่วยอยู่ลำดับที่ 57 ของประเทศ ลำดับที่ 11 ของภาคตะวันออกเฉียงเหนือ

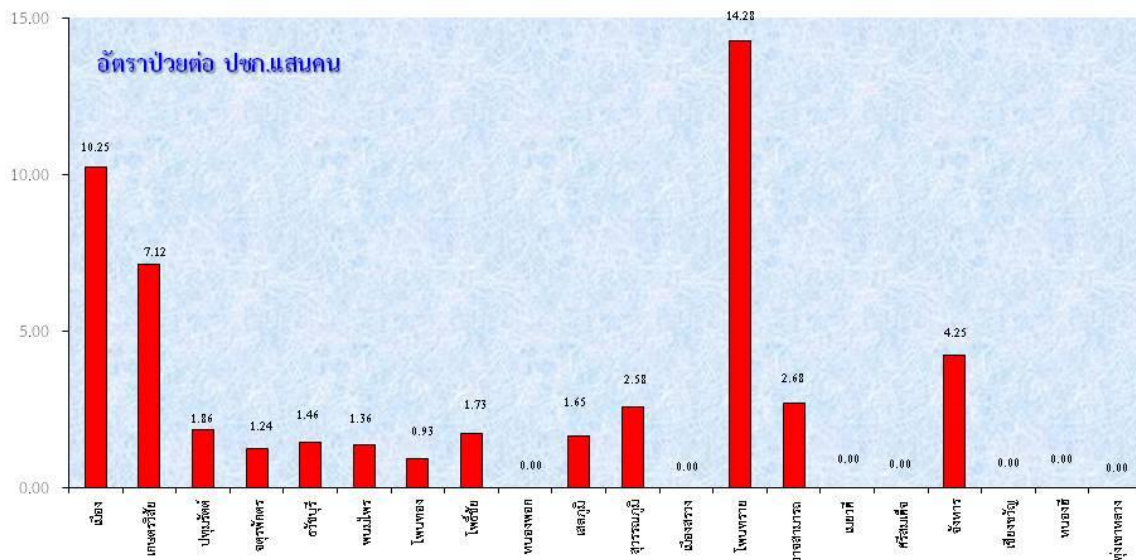
อัตราป่วยโรคไข้เลือดออก จำแนกตามกลุ่มอายุ จ.ร้อยเอ็ด ปี 2560 (1 มค. - 25 เม.ย. 60)

อัตราต่อแสน ปชก. อัตราป่วยกลุ่มเด็กวัยเรียน 5 - 14 ปี เท่ากับ 10.40 ต่อ ปชก.แสนคน



อายุต่ำสุด 6 เดือน สูงสุด 78 ปี เพศชาย : หญิง 1.2 : 1

อัตราป่วยไข้เลือดออก จำแนกรายอำเภอ จ.ร้อยเอ็ด ปี 2560 (ตั้งแต่ 1 มกราคม - 25 เมษายน 2560)



ตารางที่ 5 จำนวนผู้ป่วยโรคไข้เลือดออก รายอำเภอ จำแนกรายสัปดาห์ จังหวัดร้อยเอ็ด ปี 2560

อำเภอ	รวม สัปดาห์ที่ 1 - 16 (1 ม.ค.-25 เม.ย.60)	สัปดาห์ที่พบผู้ป่วย				
		Wk 13 - 16	Wk 13	Wk 14	Wk 15	Wk 16
		26 มีค.- 25 เม.ย.	26 มีค.- 1 เม.ย.	2 - 8 เม.ย.	9 - 15 เม.ย.	16 - 22 เม.ย.
เมือง	16	2	0	0	1	1
เกษตรวิสัย	7	1	0	0	1	0
ปทุมรัตน์	1	1	0	0	0	1
จตุรพักตร ๑	1	1	0	1	0	0
ธวัชบุรี	1	1	0	0	1	0
พนมไพร	1	0	0	0	0	0
โพนทอง	1	0	0	0	0	0
โพธิ์ชัย	1	0	0	0	0	0
หนองพอก	0	0	0	0	0	0
เสลภูมิ	2	1	0	0	0	1
สุวรรณภูมิ	3	1	1	0	0	0
เมืองสรวง	0	0	0	0	0	0
โพนทราย	4	4	2	0	1	1
อาจสามารถ	2	0	0	0	0	0
เมยวดี	0	0	0	0	0	0
ศรีสมเด็จ	0	0	0	0	0	0
จังหาร	2	0	0	0	0	0
เชียงขวัญ	0	0	0	0	0	0
หนองฮี	0	0	0	0	0	0
ทุ่งเขาหลวง	0	0	0	0	0	0
รวมทั้งหมด	42	12	3	1	4	4

หมายเหตุ : จำนวนผู้ป่วยสัปดาห์สุดท้าย ยังได้รับรายงานไม่ครบถ้วน อาจมีการเปลี่ยนแปลงได้

ในช่วง 4 สัปดาห์ล่าสุด (ระหว่างวันที่ 26 มีนาคม - 25 เมษายน 2560) พบผู้ป่วย 12 ราย จาก 8 อำเภอ คือ อ.โพนทราย 4 ราย อ.เมือง 2 ราย อ.เกษตรวิสัย อ.ปทุมรัตน์ อ.ธวัชบุรี อ.จตุรพักตรพิมาน อ.เสลภูมิ และ อ.สุวรรณภูมิ อำเภอละ 1 ราย

ตารางที่ 6 จำนวนผู้ป่วยไข้เลือดออก รายเดือนรายอำเภอปี 2560 เปรียบเทียบปี 2559 และมัธยฐาน 5 ปี

อำเภอ	ผู้ป่วย ปี 2560					ปี 2559	มัธยฐาน 5 ปี (ปี 2555 -2560)
	ม.ค.	ก.พ.	มี.ค.	เม.ย.	รวม	(ม.ค.- เม.ย.)	(ม.ค.- เม.ย.)
เมือง	8	4	2	2	16	66	16
- ในเขตเทศบาล	3	0	1	1	5	14	3
- นอกเขต	5	4	1	1	11	52	13
เกษตรวิสัย	3	3	0	1	7	36	6
ปทุมรัตน์	0	0	0	1	1	10	0
จตุรพักตรพิมาน	0	0	0	1	1	20	5
ธวัชบุรี	0	0	0	1	1	29	6
พนมไพร	0	0	1	0	1	20	5
โพนทอง	1	0	0	0	1	13	6
โพธิ์ชัย	1	0	0	0	1	2	1
หนองพอก	0	0	0	0	0	4	0
เสลภูมิ	0	0	1	1	2	44	6
สุวรรณภูมิ	0	0	3	0	3	36	13
เมืองสรวง	0	0	0	0	0	1	0
โพนทราย	0	0	2	2	4	7	3
อาจสามารถ	2	0	0	0	2	15	4
เมยวดี	0	0	0	0	0	11	0
ศรีสมเด็จ	0	0	0	0	0	20	4
จังหาร	0	2	0	0	2	3	3
เชียงขวัญ	0	0	0	0	0	13	1
หนองฮี	0	0	0	0	0	5	0
ทุ่งเขาหลวง	0	0	0	0	0	1	1
รวม	15	9	9	9	42	356	80

ที่มา : ข้อมูล ณ วันที่ 25 เมษายน 2560 (จากรายงาน 506)

ตารางที่ 7 จำนวนผู้ป่วยและอัตราป่วยไข้เลือดออก รายอำเภอ จำแนกรายเดือน จ.ร้อยเอ็ด ปี 2560

อำเภอ	เดือน											รวม	อัตราป่วย (ต่อแสน)	
	ม.ค.	ก.พ.	มี.ค.	เม.ย.	พ.ค.	มิ.ย.	ก.ค.	ส.ค.	ก.ย.	ต.ค.	พ.ย.			ธ.ค.
เมือง	8	4	2	2									16	10.25
-ในเขตเทศบาล	3	0	1	1									5	14.47
-นอกเขต	5	4	1	1									11	9.05
เกษตรวิสัย	3	3	0	1									7	7.12
ปทุมรัตน์	0	0	0	1									1	1.86
จตุรพักตรพิมาน	0	0	0	1									1	1.24
ธวัชบุรี	0	0	0	1									1	1.46
พนมไพร	0	0	1	0									1	1.36
โพนทอง	1	0	0	0									1	0.93
โพธิ์ชัย	1	0	0	0									1	1.73
หนองพอก	0	0	0	0									0	0.00
เสลภูมิ	0	0	1	1									2	1.65
สุวรรณภูมิ	0	0	3	0									3	2.58
เมืองสรวง	0	0	0	0									0	0.00
โพนทราย	0	0	2	2									4	14.28
อาจสามารถ	2	0	0	0									2	2.68
เมยวดี	0	0	0	0									0	0.00
ศรีสมเด็จ	0	0	0	0									0	0.00
จังหาร	0	2	0	0									2	4.25
เสิงสาง	0	0	0	0									0	0.00
หนองฮี	0	0	0	0									0	0.00
ทุ่งเขาหลวง	0	0	0	0									0	0.00
รวมทั้งหมด	15	9	9	9									42	3.21

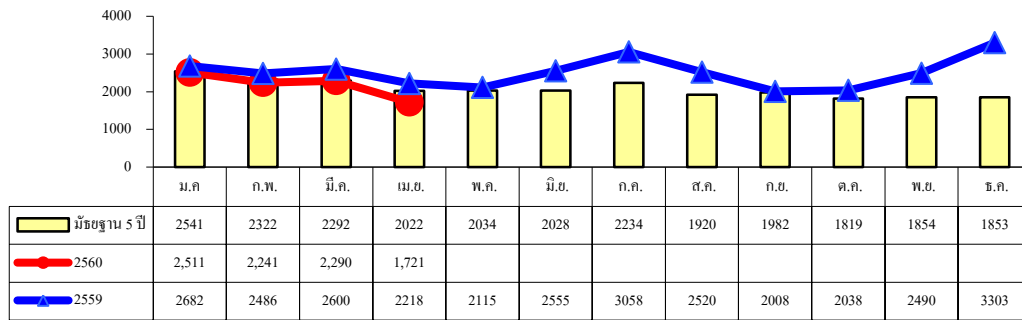
ข้อมูล ณ วันที่ 25 เมษายน 2560 (จากรายงาน 506)

3.4 สถานการณ์โรคอุจจาระร่วงและอาหารเป็นพิษ จังหวัดร้อยเอ็ด ปี 2560

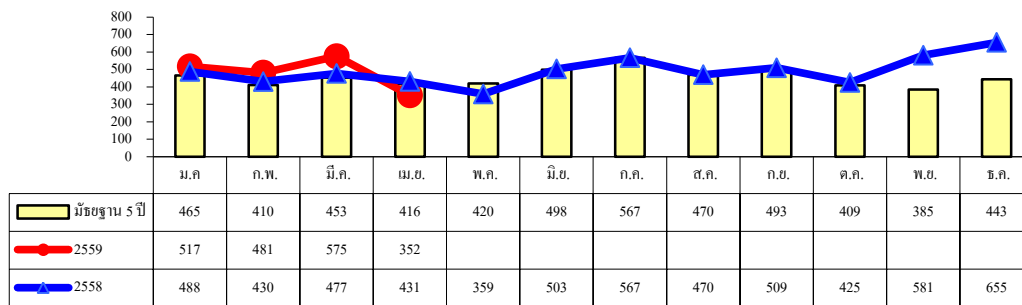
ตั้งแต่ 1 มกราคม - 25 เมษายน 2560 มีรายงานผู้ป่วยโรคอุจจาระร่วงเฉียบพลัน จำนวน 8,763 ราย อัตราป่วยเท่ากับ 669.66 ต่อแสนประชากร โรคอาหารเป็นพิษ จำนวน 1,925 ราย อัตราป่วย 147.11 ต่อแสนประชากร

จำนวนผู้ป่วยโรคอุจจาระร่วงและอาหารเป็นพิษ ปี 2560 ในเดือนมกราคม - เมษายน ใกล้เคียงกับปี 2559 และค่ามัธยฐาน 5 ปี

เดือนเมษายน ไม่พบเหตุการณ์การระบาดเป็นกลุ่มก้อน

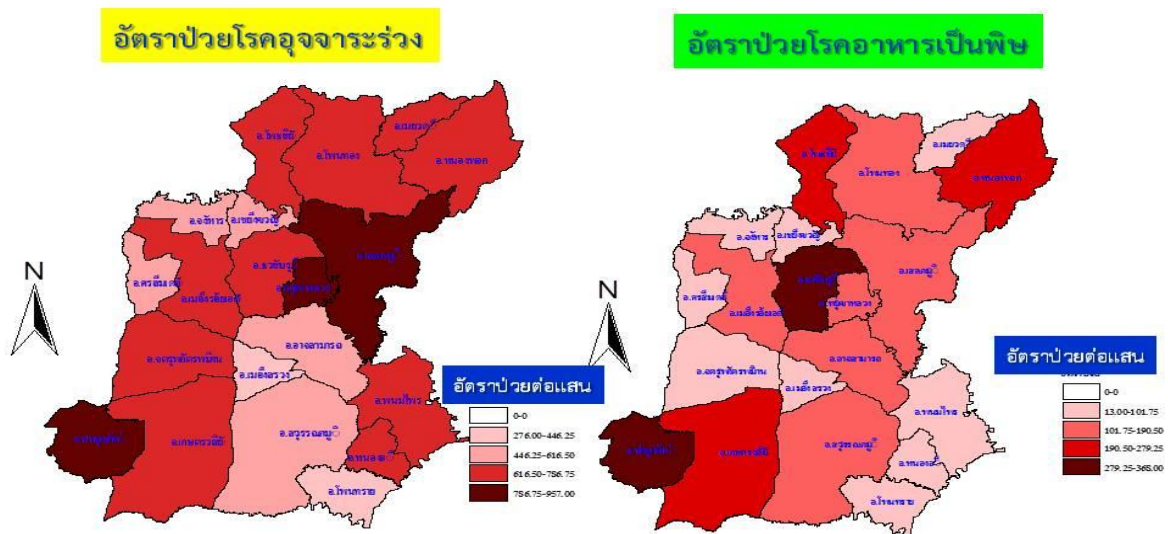


รูปที่ 5 จำนวนผู้ป่วยโรคอุจจาระร่วง จำแนกรายเดือน ปี 2560 เปรียบกับปี 2559 และมัธยฐาน 5 ปี



รูปที่ 6 จำนวนผู้ป่วยโรคอาหารเป็นพิษ จำแนกรายเดือน ปี 2560 เปรียบกับปี 2559 และมัธยฐาน 5 ปี

อัตราป่วยโรคอุจจาระร่วงและอาหารเป็นพิษ รายอำเภอ ปี 2560



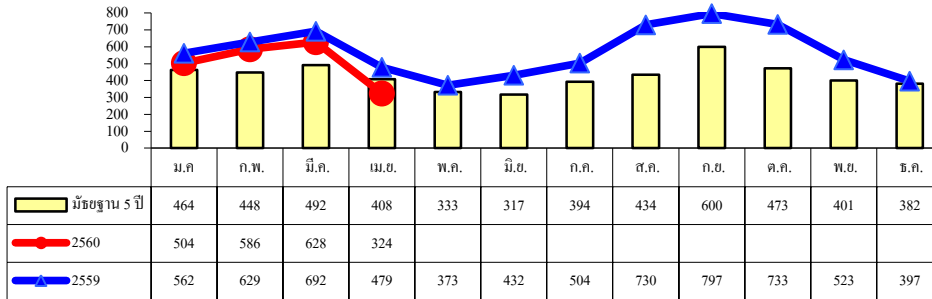
ตารางที่ 8 อัตราป่วยโรคอุจจาระร่วงและอาหารเป็นพิษ จำแนกรายอำเภอ จ.ร้อยเอ็ด ปี 2560

อำเภอ	โรคอุจจาระร่วง						โรคอาหารเป็นพิษ					
	ม.ค.	ก.พ.	มี.ค.	เม.ย.	รวม	อัตราป่วย	ม.ค.	ก.พ.	มี.ค.	เม.ย.	รวม	อัตราป่วย
เมือง	279	287	288	198	1,052	673.78	85	59	59	44	247	158.20
เกษตรวิสัย	158	174	139	143	614	624.33	49	48	71	38	206	209.47
ปทุมรัตน์	176	141	83	89	489	910.94	51	47	40	23	161	299.92
จตุรพักตร	175	138	123	100	536	664.70	6	4	2	4	16	19.84
ธวัชบุรี	143	124	124	89	480	702.03	69	74	67	41	251	367.10
พนมไพร	140	134	124	76	474	645.83	16	12	18	3	49	66.76
โพนทอง	205	166	216	167	754	699.00	49	49	47	30	175	162.23
โพธิ์ชัย	100	111	106	73	390	674.74	26	36	34	24	120	207.61
หนองพอก	121	116	108	82	427	650.09	31	41	41	28	141	214.67
เสลภูมิ	322	276	328	225	1,151	947.21	43	24	69	30	166	136.61
สุวรรณภูมิ	230	152	191	124	697	598.67	29	38	73	35	175	150.31
เมืองสรวง	27	24	11	15	77	331.94	3	2	1	1	7	30.18
โพนทราย	21	21	16	19	77	274.95	7	4	4	2	17	60.70
อาจสามารถ	111	114	117	90	432	579.83	19	14	27	25	85	114.09
เมยวดี	67	36	42	11	156	687.10	0	1	2	0	3	13.21
ศรีสมเด็จ	53	39	43	50	185	501.78	5	2	2	2	11	29.84
จังหาร	53	68	64	46	231	490.60	11	12	9	10	42	89.20
เชียงขวัญ	48	42	44	29	163	586.29	9	4	3	4	20	71.94
หนองฮี	36	23	64	49	172	690.62	3	3	1	1	8	32.12
ทุ่งเขาหลวง	46	55	59	46	206	871.29	6	7	5	7	25	105.74
รวมทั้งสิ้น	2,511	2,241	2,290	1,721	8,763	669.66	517	481	575	352	1,925	147.11

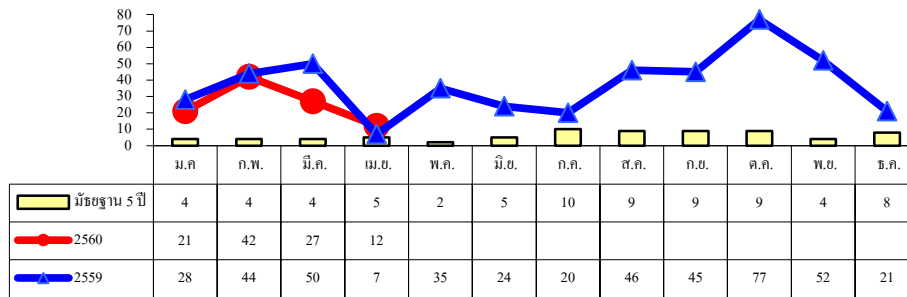
ที่มา : ข้อมูล ณ วันที่ 25 เมษายน 2560 (จากรายงาน 506)

3.5 สถานการณ์โรคปอดบวมและไข้หวัดใหญ่จังหวัดร้อยเอ็ด ปี 2560

ตั้งแต่ 1 มกราคม - 25 เมษายน 2560 มีรายงานผู้ป่วยผู้ป่วยโรคปอดบวม 2,042 ราย อัตราป่วยเท่ากับ 156.05 ต่อประชากรแสนคน โรคไข้หวัดใหญ่ 102 ราย อัตราป่วย 7.79 ต่อประชากรแสนคน จำนวนผู้ป่วยปอดบวมและไข้หวัดใหญ่ เดือนมกราคม- เมษายน 2560 แต่มากกว่าค่ามัธยฐาน 5 ปี ในช่วงเวลาเดียวกัน ไม่มีเหตุการณ์การระบาดเป็นกลุ่มก้อน



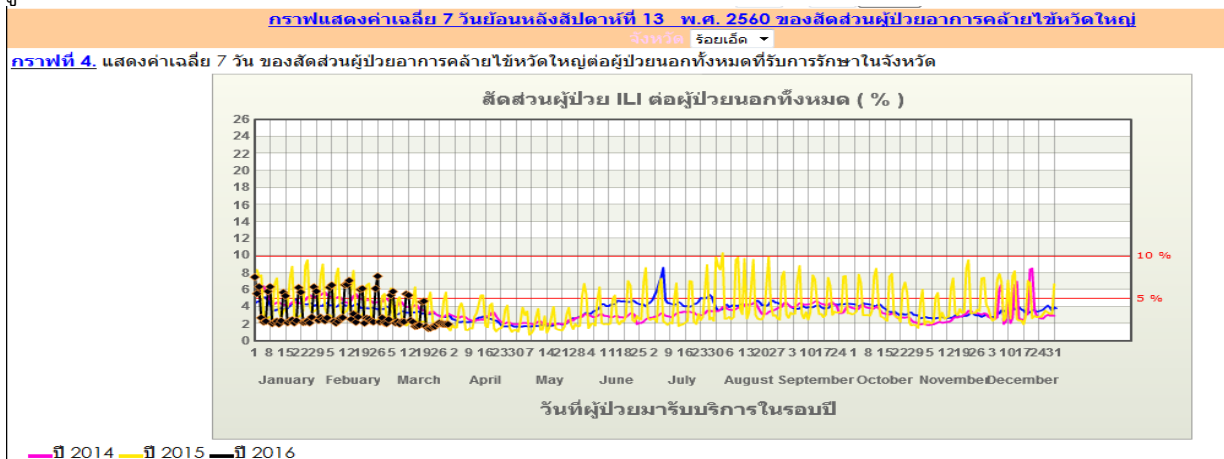
รูปที่ 7 จำนวนผู้ป่วยโรคปอดบวม รายเดือน ปี 2559 -2560 และมัธยฐาน 5 ปี จ.ร้อยเอ็ด



รูปที่ 8 จำนวนผู้ป่วยโรคไข้หวัดใหญ่ รายเดือน ปี 2559 -2560 และมัธยฐาน 5 ปี จ.ร้อยเอ็ด

การเฝ้าระวังผู้ป่วยกลุ่มอาการคล้ายไข้หวัดใหญ่ (ILI) จังหวัดร้อยเอ็ด

ผลการเฝ้าระวังผู้ป่วยกลุ่มอาการคล้ายไข้หวัดใหญ่ผู้ป่วยนอก ของโรงพยาบาลทั่วไปและโรงพยาบาลชุมชน จังหวัดร้อยเอ็ด จำนวน 17 แห่ง ในปี 2560 พบว่า สัดส่วน ILI ในภาพรวมของจังหวัด ตั้งแต่สัปดาห์ที่ 1 - 16 น้อยกว่าร้อยละ 5 เมื่อพิจารณารายโรงพยาบาล พบว่า ไม่มี รพ.ที่มีสัดส่วนผู้ป่วย ILI มากกว่าร้อยละ 10



รูปที่ 9 สัดส่วนผู้ป่วยอาการคล้ายไข้หวัดใหญ่ (ILI) ที่รับการรักษาในโรงพยาบาล จ.ร้อยเอ็ด ปี 2558 - 2560

ตารางที่ 9 จำนวนผู้ป่วยและอัตราป่วยโรคปอดบวมและไข้หวัดใหญ่ จ.ร้อยเอ็ด ปี 2560

อำเภอ	โรคปอดบวม						โรคไข้หวัดใหญ่					
	ม.ค.	ก.พ.	มี.ค.	เม.ย.	รวม	อัตราป่วย	ม.ค.	ก.พ.	มี.ค.	เม.ย.	รวม	อัตราป่วย
เมือง	52	100	82	47	281	179.97	2	7	10	2	21	13.45
เกษตรวิสัย	43	82	80	32	237	240.99	9	19	11	1	40	40.67
ปทุมรัตน์	22	17	24	13	76	141.58	0	1	0	2	3	5.59
จตุรพักตร ๖	33	31	31	20	115	142.61	1	1	0	0	2	2.48
ธวัชบุรี	22	33	35	16	106	155.03	2	2	1	2	7	10.24
พนมไพร	23	25	23	16	87	118.54	0	2	1	0	3	4.09
โพนทอง	31	33	45	24	133	123.30	0	0	0	0	0	0.00
โพธิ์ชัย	14	6	16	7	43	74.39	0	0	0	0	0	0.00
หนองพอก	21	24	14	12	71	108.09	0	1	1	3	5	7.61
เสลภูมิ	67	62	74	27	230	189.28	1	2	1	1	5	4.11
สุวรรณภูมิ	57	44	59	42	202	173.50	1	4	1	0	6	5.15
เมืองสรวง	13	14	14	10	51	219.86	0	0	0	0	0	0.00
โพนทราย	14	17	11	11	53	189.25	1	0	0	0	1	3.57
อาจสามารถ	11	13	19	9	52	69.79	0	0	0	0	0	0.00
เมยวดี	21	14	24	5	64	281.89	0	0	0	0	0	0.00
ศรีสมเด็จ	10	6	10	7	33	89.51	2	0	0	0	2	5.42
จังหาร	10	12	12	7	41	87.08	1	1	0	0	2	4.25
เชียงขวัญ	12	23	18	6	59	212.21	1	0	1	0	2	7.19
หนองฮี	8	3	12	7	30	120.46	0	2	0	1	3	12.05
ทุ่งเขาหลวง	20	27	25	6	78	329.91	0	0	0	0	0	0.00
รวมทั้งหมด	504	586	628	324	2,042	156.05	21	42	27	12	102	7.79

ที่มา : ข้อมูล ณ วันที่ 25 เมษายน 2560 (จากรายงาน 506)

ตารางที่ 10 สัดส่วนผู้ป่วยอาการคล้ายไข้หวัดใหญ่ (ILI) ต่อผู้ป่วยนอกทั้งหมด ของโรงพยาบาลทั่วไป และโรงพยาบาลชุมชน จังหวัดร้อยเอ็ด จำแนกรายสัปดาห์ เดือน เมษายน ปี 2560

โรงพยาบาล	สัดส่วนผู้ป่วย ILI ต่อผู้ป่วยนอกทั้งหมด (ร้อยละ)				หมายเหตุ
	สัปดาห์ที่ 13 (26 มีค - 1 เมย.)	สัปดาห์ที่ 14 (2 - 8 เมย.)	สัปดาห์ที่ 15 (9 - 15 เมย.)	สัปดาห์ที่ 16 (16 - 22 เมย.)	
1. รพ.ร้อยเอ็ด	0.72	1.04	0.95	0.91	
2.รพ.เกษตรวิสัย	1.73	2.51	1.68	1.06	
3. รพ.ปทุมรัตน์	2.21	1.64	1.18	2.41	
4.รพ.จตุรพักตร ๓	2.33	2.66	2.28	**	
5. รพ.ธวัชบุรี	1.80	2.24	2.81	1.95	
6. รพ.พนมไพร	1.34	1.35	1.88	1.68	
7. รพ.โพนทอง	2.79	3.14	3.87	2.54	
8. รพ.โพธิ์ชัย	2.86	3.10	2.81	2.49	
9. รพ.หนองพอก	0.09	0.31	0.45	0.20	
10.รพ.เสลภูมิ	3.02	2.67	3.15	2.88	
11.รพ.สุวรรณภูมิ	1.46	1.69	1.63	1.03	
12. รพ.เมืองสรวง	1.59	1.23	1.82	1.36	
13.รพ.โพนทราย	2.26	3.19	3.26	1.88	
14.รพ.อาจสามารถ	3.39	2.99	2.25	1.06 *	
15. รพ.เมยวดี	4.37	4.71	2.65	2.72	
16. รพ.ศรีสมเด็จ	4.36	4.72	4.22	6.32*	
17. รพ.จังหาร	2.13	2.69	3.05	2.52	
ภาพรวมทั้งจังหวัด	1.87	2.05	2.01	1.54	

หมายเหตุ ** ยังไม่บันทึกข้อมูล * บันทึกไม่ครบทุกวัน

สัดส่วนผู้ป่วย ILI น้อยกว่า 5 % สถานการณ์ปกติ

สัดส่วนผู้ป่วย ILI 5 - 10 % มีแนวโน้มเพิ่มขึ้น

สรุปสถานการณ์สัดส่วนผู้ป่วยอาการคล้ายไข้หวัดใหญ่ รายสถานบริการ				
ภาพรวม จังหวัด ร้อยเอ็ด จากจำนวนสถานพยาบาลทั้งสิ้น 17 แห่ง				
ประจำสัปดาห์ที่ 16 พ.ศ. 2560 [2017-04-16]				
สัปดาห์เดือน	หน่วยบริการสาธารณสุข (จำนวนวันที่รายงาน)	สัดส่วนหน่วยบริการ (%)	สรุปสถานการณ์ จังหวัด	
ระบบยังไม่ได้รับข้อมูล /ขาดข้อมูล	45011063 รพ.จตุรพักตรพิมาน(0) 45011073 รพ.อาจสามารถ(2) 45011075 รพ.ศรีสมเด็จ(2)	17.65	(1) แนวโน้มไม่เปลี่ยนแปลง	
สถานการณ์ปกติ (สัดส่วนผู้ป่วย ILI < 5%)	45010708 รพ.ร้อยเอ็ด(7) 45011061 รพ.เกษตรวิสัย(7) 45011062 รพ.ปทุมรัตน์(7) 45011064 รพ.ธวัชบุรี(7) 45011065 รพ.พนมไพร(7) 45011066 รพ.โพนทอง(7) 45011067 รพ.โพธิ์ชัย(7) 45011068 รพ.หนองพอก(7) 45011069 รพ.เสลภูมิ(7) 45011070 รพ.สุวรรณภูมิ(7) 45011071 รพ.เมืองสรวง(7) 45011072 รพ.โพนทราย(7) 45011074 รพ.เมยวดี(7) 45011076 รพ.จังหาร(7)	82.35		
แนวโน้มเพิ่มขึ้น (สัดส่วนผู้ป่วย ILI 5 - 10 %)		0.00		
พิจารณามาตรการฉุกเฉิน (สัดส่วนผู้ป่วย ILI >10 %)		0.00		
สรุป :สัดส่วนหน่วยบริการขาดส่งข้อมูล : 17.65% ส่งข้อมูล 82.35% ข้อมูลสามารถดำเนินการวิเคราะห์สถานการณ์แผนที่				

3.6 สถานการณ์โรคเลปโตสไปโรซิสจังหวัดร้อยเอ็ด ปี 2560

ตั้งแต่ 1 มกราคม- 25 เมษายน 2560 มีรายงานผู้ป่วยด้วยโรคเลปโตสไปโรซิส จำนวน 7 ราย เสียชีวิต 1 ราย (อ.ศรีสมเด็จ) อัตราป่วยเท่ากับ 0.53 ต่อแสนประชากร อัตราป่วยตาย ร้อยละ 14.3 พบผู้ป่วยใน 6 อำเภอ คือ อ.เมืองร้อยเอ็ด 2 ราย อ.จตุรพักตรพิมาน อ.เสลภูมิ อ.สุวรรณภูมิ อ.ศรีสมเด็จ และ อ.จังหาร อำเภอละ 1 ราย ตารางที่ 11 จำนวนผู้ป่วยโรคเลปโตสไปโรซิส จำแนกรายเดือน ปี 2560

อำเภอ	เดือน											รวม	อัตราป่วย (ต่อแสน)	
	ม.ค.	ก.พ.	มี.ค.	เม.ย.	พ.ค.	มิ.ย.	ก.ค.	ส.ค.	ก.ย.	ต.ค.	พ.ย.			ธ.ค.
เมือง	1	1	0	0									2	1.28
-ในเขตเทศบาล	0	0	0	0									0	0.00
- นอกเขต	1	1	0	0									2	1.65
เกษตรวิสัย	0	0	0	0									0	0.00
ปทุมรัตน์	0	0	0	0									0	0.00
จตุรพักตรพิมาน	0	0	1	0									1	1.24
ธวัชบุรี	0	0	0	0									0	0.00
พนมไพร	0	0	0	0									0	0.00
โพนทอง	0	0	0	0									0	0.00
โพธิ์ชัย	0	0	0	0									0	0.00
หนองพอก	0	0	0	0									0	0.00
เสลภูมิ	0	0	0	1									1	0.82
สุวรรณภูมิ	0	0	1	0									1	0.86
เมืองสรวง	0	0	0	0									0	0.00
โพนทราย	0	0	0	0									0	0.00
อาจสามารถ	0	0	0	0									0	0.00
เมยวดี	0	0	0	0									0	0.00
ศรีสมเด็จ	0	1	0	0									1	2.71
จังหาร	0	0	1	0									1	2.12
เชียงขวัญ	0	0	0	0									0	0.00
หนองฮี	0	0	0	0									0	0.00
ทุ่งเขาหลวง	0	0	0	0									0	0.00
รวมทั้งหมด	1	2	3	1									7	0.53

ที่มา : ข้อมูล ณ วันที่ 25 เมษายน 2560 (จากรายงาน 506)