



1. การส่งรายงาน 506

ตั้งแต่ 26 กุมภาพันธ์ ถึง 28 มีนาคม 2560 สำนักงานสาธารณสุขจังหวัดร้อยเอ็ด ได้รับรายงานโรคที่เฝ้าระวังทางระบาดวิทยา จากบัตรรายงาน 506 จำนวน 4900 บัตร โดยได้รับบัตรรายงานจากโรงพยาบาลส่งเสริมสุขภาพตำบล 223 แห่ง (1,294 บัตร) และจากโรงพยาบาลทุกแห่ง (3,606 บัตร) ความทันเวลาในการส่งบัตรรายงาน 506 พบว่า ในภาพรวมโรงพยาบาลส่งเสริมสุขภาพตำบล มีการส่งรายงานทันเวลา ร้อยละ 91.89 สำหรับโรงพยาบาลชุมชนและโรงพยาบาลทั่วไป มีความทันเวลาในการรายงาน ร้อยละ 98.00

ความทันเวลาในการส่งรายงานในเดือนนี้

- สสอ. มีความทันเวลาในการส่งรายงานได้ตามเกณฑ์ (มากกว่า ร้อยละ 80) จำนวน 19 แห่ง
- สสอ. มีความทันเวลาในการส่งรายงาน **ไม่ได้ตามเกณฑ์** (น้อยกว่า ร้อยละ 80) 1 แห่ง คือ

สสอ.หนองฮี (เนื่องจากมีปัญหาการเข้าระบบนิโม)

- รพ. มีความทันเวลาในการส่งรายงานได้ตามเกณฑ์ (มากกว่า ร้อยละ 80) จำนวน 18 แห่ง
- สสอ. มีความทันเวลาในการส่งรายงาน **ไม่ได้ตามเกณฑ์** (น้อยกว่า ร้อยละ 80) จำนวน 2 แห่ง

คือ รพ.เชียงขวัญ และ รพ.หนองฮี

2. สถานการณ์โรคเฝ้าระวังปี 2560 (ตั้งแต่ 1 มกราคม - 28 มีนาคม 2560)

โรคที่มีรายงานผู้ป่วยสูงสุด 5 อันดับแรก ตั้งแต่ต้นปี คือ อุจจาระร่วง รองลงมา คือ ปอดบวม อาหารเป็นพิษ ไข้ไม่ทราบสาเหตุ และ ตาแดง

โรคที่มีรายงานผู้ป่วยสูงสุด 5 อันดับแรก **เดือน มีนาคม 2560** คือ อุจจาระร่วง รองลงมา คือ ปอดบวม อาหารเป็นพิษ ไข้ไม่ทราบสาเหตุ และ ตาแดง

ตารางที่ 1 จำนวนและอัตราป่วยด้วยโรคเฝ้าระวังทางระบาดวิทยา 10 อันดับแรก จ.ร้อยเอ็ด ปี 2560

โรค	เดือน			รวม (ราย)	อัตราป่วย (ต่อ ปชก.แสนคน)
	ม.ค. 60	ก.พ.60	มี.ค.60		
1. อุจจาระร่วง	2,510	2,240	1,962	6,712	512.93
2. ปอดบวม	504	584	530	1,618	123.65
3. อาหารเป็นพิษ	517	481	490	1,488	113.71
4. ไข้ไม่ทราบสาเหตุ	330	388	348	1,066	81.46
5. ตาแดง	231	242	208	681	52.04
6. สุกใส	89	148	242	479	36.60
7. มือเท้าปาก	65	106	152	323	24.68
8. ไข้หวัดใหญ่	21	42	20	83	6.34
9. วัณโรคปอด	21	25	14	60	4.58
10. เมลิออยโดซิส	20	11	13	44	3.36

ตารางที่ 2 จำนวนและร้อยละสถานบริการที่ส่งบัตรรายงาน 506 และความทันเวลา รายอำเภอ
ระหว่างวันที่ 26 กุมภาพันธ์ 2560 - 28 มีนาคม 2560

อำเภอ	จำนวน ครั้งที่ส่ง รายงาน (ครั้ง)	จำนวน รพ.สต. ที่ส่งรายงาน /รพ.สต.ทั้งหมด	จำนวนบัตร ทันเวลา / บัตรทั้งหมด	ทันเวลา ร้อยละ	โรงพยาบาล	จำนวนบัตร ทันเวลา / บัตรทั้งหมด	ทันเวลา ร้อยละ
1. เมือง	26	14 / 18	143 / 169	84.62	1. ร้อยเอ็ด	819 / 826	99.15
2.เกษตรวิสัย	20	15 / 15	98 / 105	93.33	2.เกษตรวิสัย	301 / 312	96.47
3. ปทุมรัตน์	20	12 / 12	48 / 48	100.00	3. ปทุมรัตน์	103 / 103	100.00
4.จตุรพักตร ๗	12	12 / 12	23 / 25	92.00	4.จตุรพักตร ๗	242 / 242	100.00
5. ธวัชบุรี	11	11 / 11	107 / 124	86.29	5. ธวัชบุรี	71 / 71	100.00
6. พนมไพร	29	15 / 15	95 / 96	98.96	6. พนมไพร	116 / 116	100.00
7. โพนทอง	24	21 / 21	53 / 55	96.36	7. โพนทอง	408 / 408	100.00
8. โพธิ์ชัย	14	9 / 9	62 / 64	96.88	8. โพธิ์ชัย	133 / 140	95.00
9. หนองพอก	18	12 / 12	87 / 90	96.67	9. หนองพอก	101 / 103	98.06
10.เสลภูมิ	26	24 / 25	160 / 171	93.57	10.เสลภูมิ	312 / 312	100.00
11.สุวรรณภูมิ	9	17 / 17	101 / 101	100.00	11.สุวรรณภูมิ	221 / 221	100.00
12. เมืองสรวง	11	5 / 5	10 / 10	100.00	12. เมืองสรวง	49 / 49	100.00
13. โพนทราย	8	5 / 5	8 / 8	100.00	13. โพนทราย	19 / 19	100.00
14. อาจสามารถ	22	13 / 13	45 / 48	93.75	14. อาจสามารถ	156 / 157	99.36
15. เมยวดี	5	5 / 5	15 / 15	100.00	15. เมยวดี	81 / 81	100.00
16. ศรีสมเด็จ	19	5 / 7	29 / 30	96.67	16. ศรีสมเด็จ	52 / 52	100.00
17. จัंहาร	18	10 / 10	47 / 53	88.68	17. จัंहาร	100 / 101	99.01
18. เขียงขวัญ	7	7 / 7	14 / 17	82.35	18. เขียงขวัญ	9 / 37	24.32
19. หนองฮี	7	7 / 7	23 / 42	54.76	19. หนองฮี	11 / 19	57.89
20. ทุ้งเขาหลวง	20	4 / 5	21 / 23	91.30	20. ทุ้งเขาหลวง	110 / 116	94.83
					21. จุรีเวช	120 / 121	99.17
รวม		223 / 229	1,189 / 1,294	91.89		3,534/3,606	98.00

หมายเหตุ

รพ.สต. ที่ไม่มีการส่งรายงาน 506 ในเดือนนี้ 4 แห่ง ดังนี้

- อ.สุวรรณภูมิ 2 แห่ง คือ รพ.สต.ตากแดด และ รพ.สต.สระโพนทอง
- อ.จตุรพักตรพิมาน 1 แห่ง คือ รพ.สต.ดงกลาง
- อ.เมืองสรวง 1 แห่ง คือ รพ.สต.สูงยาง

*** รพ.สต. ส่ง zero report เดือนนี้ 2 แห่ง คือ**

- อ.เมือง 1 แห่ง คือ รพ.สต.นาโพธิ์ (แจ้ง Zero 2 เดือน ติดต่อกัน)
- อ.เกษตรวิสัย 1 แห่ง คือ รพ.สต.อุ่มเม่า

3. สถานการณ์โรคที่สำคัญในเดือน มีนาคม 2560

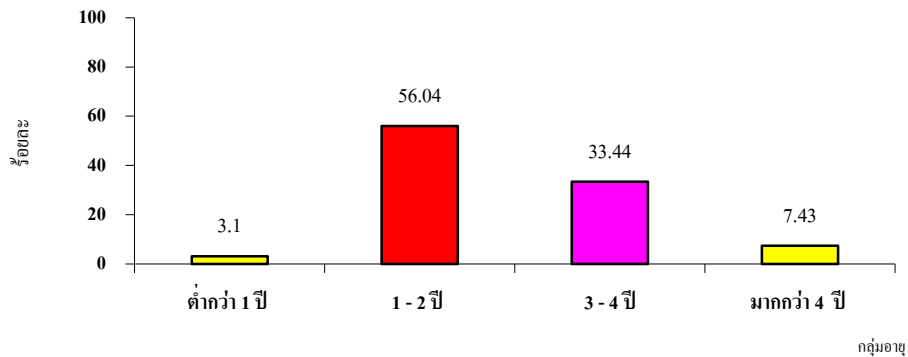
3.1 โรคมือ เท้า ปาก (Hand Foot Mouth Disease)

สถานการณ์ของจังหวัดร้อยเอ็ด ตั้งแต่ 1 มกราคม 2560 - 28 มีนาคม 2560 มีรายงานผู้ป่วยโรค HFMD จำนวน 323 ราย อัตราป่วย 24.68 ต่อประชากรแสนคน จำนวนผู้ป่วยเดือน มกราคม - มีนาคม 2560 มากกว่าปี 2559 และ ค่ามัธยฐาน 5 ปี ในช่วงเวลาเดียวกัน 3.7 เท่า



รูปที่ 1 จำนวนผู้ป่วยโรคมือ เท้าและปาก จำแนกรายเดือน ปี 2560 เปรียบเทียบ ปี 2559 และ ค่ามัธยฐานย้อนหลัง 5 ปี (พ.ศ. 2555 - 2559)

กลุ่มอายุที่พบผู้ป่วยสูงสุด คือ อายุ 1 - 2 ปี (ร้อยละ 56.04) รองลงมา คือ อายุ 3 - 4 ปี (ร้อยละ 33.44) และมากกว่า 4 ปี (ร้อยละ 7.43)



รูปที่ 2 ร้อยละผู้ป่วยโรคมือเท้าปาก จำแนกตามกลุ่มอายุ จ.ร้อยเอ็ด ปี 2560

อำเภอที่มีอัตราป่วยสูงสุด คือ อ.จตุรพักตรพิมาน (อัตราป่วย 89.29 ต่อประชากรแสนคน) รองลงมาคือ อ.เมืองร้อยเอ็ด (อัตราป่วย 50.60 ต่อประชากรแสนคน) และ อ.หนองฮี (อัตราป่วย 36.14 ต่อประชากรแสนคน)

ในเดือนมีนาคม พบผู้ป่วย 152 ราย จาก 14 อำเภอ อำเภอที่มีรายงานผู้ป่วยสูงสุด คือ อ.เมืองร้อยเอ็ด 38 ราย รองลงมา คือ อ.จตุรพักตรพิมาน 36 ราย และ อ.โพนทอง 23 ราย ส่วนใหญ่ มักพบการระบาดเป็นกลุ่มก้อน ในศูนย์พัฒนาเด็กเล็ก และโรงเรียนประถมศึกษา

4 ร. สกัดโรค มือ เท้า ปาก

ร.

รักษาความสะอาดสถานที่
บ้าน โรงเรียน ศูนย์เด็กเล็ก

ร.

รักษาสุขอนามัย หมั่นล้างมือก่อน
และหลังรับประทานอาหาร
และหลังขับถ่าย

ร.

รู้ทันสังเกต มีไข้ มีจุด
หรือผื่นแดงบริเวณมือ เท้า ปาก

ร.

รู้ระวัง ไข้สูง หอบเหนื่อย ซึม
กล้ามเนื้ออ่อนแรง รีบพบแพทย์ทันที

อ้ออ้อค๊ะ



กรมอนามัยส่งเสริมให้คนไทยสุขภาพดี



"ความสะอาด....หัวใจสำคัญในการป้องกันโรคมือ เท้า ปาก"

การป้องกันโรค



ดูแล

- รักษาความสะอาดสุขอนามัยส่วนบุคคล
- ล้างมือ ฟอกสบู่ให้สะอาด ก่อนรับประทานอาหาร และหลังขับถ่ายทุกครั้ง
- ใช้ช้อนกลางในการรับประทานอาหาร ไม่ใช่แก้วน้ำ หลอดดูดช้อน ชวดนม ร่วมกับผู้อื่น



หลีกเลี่ยง

- การคลุกคลี ใกล้ชิดกับผู้ป่วย
- แยกเด็กป่วยออกจากเด็กปกติ และให้หยุดเรียนจนกว่าจะหายป่วย
- นำทารกและเด็กเล็กไปในสถานที่แออัด หรือที่ๆ เด็กอยู่ร่วมกันจำนวนมาก หรือเล่นของเล่นร่วมกันในที่สาธารณะ ในช่วงที่มีการระบาด



ทำความสะอาด

- ผู้ดูแลเด็กต้องตัดเล็บให้สั้น หมั่นล้างมือบ่อยๆ
- ล้างมือให้สะอาดโดยเร็ว
- เมื่อเช็ดน้ำมูก น้ำลาย หรือเปลี่ยนผ้าอ้อม เสื้อผ้าที่เปื้อนอุจจาระ
- พื้น เครื่องใช้ หรือของเล่นเด็ก ที่อาจปนเปื้อนเชื้อโรคอย่างสม่ำเสมอ



ไปพบแพทย์

- ควรพาเด็กป่วย ไปพบแพทย์ หากมีไข้สูง และสงสัยว่าจะเป็นโรคมือ เท้า ปาก
- ให้ข้อมูลแก่แพทย์ผู้ทำการรักษา หากมีเด็กรอบข้างป่วยด้วยโรคมือ เท้า ปาก

ตารางที่ 3 จำนวนผู้ป่วยและอัตราป่วยโรคมือเท้าปาก จำแนกรายเดือน จ.ร้อยเอ็ด ปี 2560

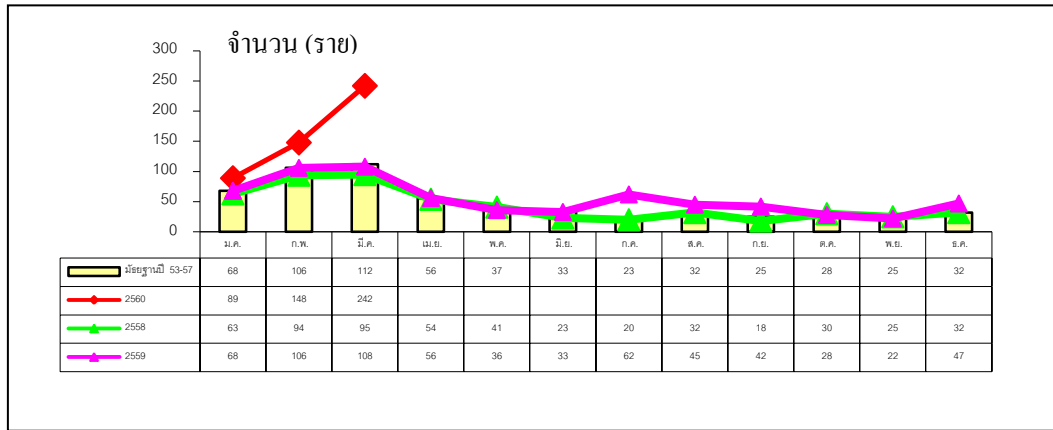
อำเภอ	เดือน												รวม	อัตราป่วย (ต่อแสน)
	ม.ค.	ก.พ.	มี.ค.	เม.ย.	พ.ค.	มิ.ย.	ก.ค.	ส.ค.	ก.ย.	ต.ค.	พ.ย.	ธ.ค.		
เมือง	7	34	38										79	50.60
เกษตรวิสัย	0	3	1										4	4.07
ปทุมรัตน์	0	0	1										1	1.86
จตุรพักตรพิมาน	13	23	36										72	89.29
ธวัชบุรี	0	4	1										5	7.31
พนมไพร	2	1	4										7	9.54
โพนทอง	5	7	23										35	32.45
โพธิ์ชัย	0	0	0										0	0.00
หนองพอก	1	3	5										9	13.70
เสลภูมิ	5	6	15										26	21.40
สุวรรณภูมิ	8	9	3										20	17.18
เมืองสรวง	0	0	0										0	0.00
โพนทราย	2	5	2										9	32.14
อาจสามารถ	7	6	9										22	29.53
เมยวดี	3	0	0										3	13.21
ศรีสมเด็จ	0	1	0										1	2.71
จังหาร	0	0	13										13	27.61
เชียงขวัญ	6	1	0										7	25.18
หนองฮี	6	3	0										9	36.14
ทุ่งเขาหลวง	0	0	1										1	4.23
รวมทั้งหมด	65	106	152										323	24.68

ที่มา : ข้อมูล ณ วันที่ 28 มีนาคม 2560 (จากรายงาน 506)

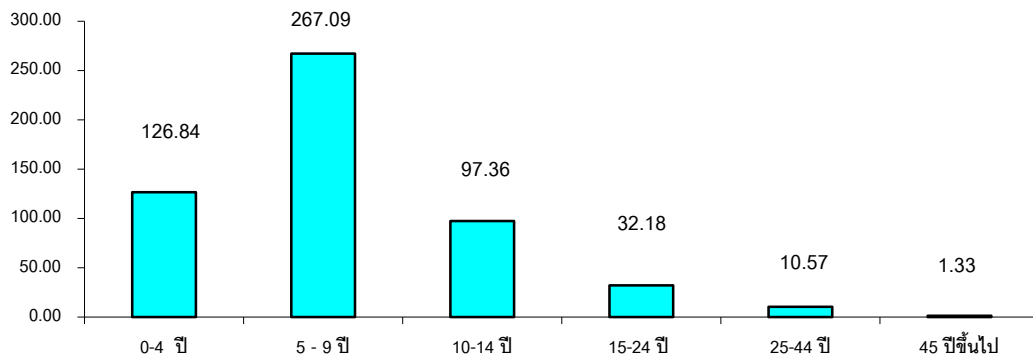
3.2 โรคสุกใส

สถานการณ์โรคสุกใส จังหวัดร้อยเอ็ด ปี 2560 ตั้งแต่ 1 มกราคม - 28 มีนาคม 2560 มีรายงานผู้ป่วย 479 ราย อัตราป่วย 36.60 ต่อประชากรแสนคน ส่วนใหญ่จะพบผู้ป่วยสูงขึ้นในช่วงเดือนมกราคม - มีนาคม ของทุกปี สำหรับในปี 2560 ผู้ป่วยในเดือนมกราคม - มีนาคม มากกว่า ปี 2559 และค่ามัธยฐาน 5 ปี ในช่วงเวลาเดียวกัน 1.7 เท่า

กลุ่มอายุที่มีรายงานผู้ป่วยสูงสุด คือ กลุ่มอายุ 5 - 9 ปี กลุ่มอายุ 0 - 4 ปี และ 10 - 14 ปี



รูปที่ 3 จำนวนผู้ป่วยโรคสุกใส จำแนกรายเดือน จ.ร้อยเอ็ด ปี 2559 - 2560 และมัธยฐาน 5 ปี



รูปที่ 4 อัตราป่วยโรคสุกใส จำแนกตามกลุ่มอายุ จังหวัดร้อยเอ็ด ปี 2560

อำเภอที่อัตราป่วยสูงสุด 3 อันดับแรก คือ อ.ทุ่งเขาหลวง รองลงมาคือ อ.ธวัชบุรี และ อ.เมืองร้อยเอ็ด

สำหรับในเดือนมีนาคม 2560 พบผู้ป่วย 242 ราย อำเภอที่พบผู้ป่วยสูงสุด คือ อ.เมือง 55 ราย รองลงมา คือ อ.เสลภูมิ 31 ราย และ อ.ธวัชบุรี 27 ราย

โรคสุกใส เป็นโรคที่เกิดจากเชื้อไวรัส ติดต่อโดยการหายใจเอาละอองเสมหะ น้ำมูกและน้ำลาย หรือ โดยการสัมผัสกับตุ่มหนองของผู้ป่วย ตลอดจนการใช้สิ่งของร่วมกับผู้ป่วย จึงทำให้เกิดการระบาดได้ง่าย โดยเฉพาะในสถานที่ที่มีการรวมกันหนาแน่น เช่น สถานรับเลี้ยงเด็ก โรงเรียนอนุบาล และ สถานศึกษา ดังนั้น จึงขอให้ทุกอำเภอเน้นการให้สุขศึกษาและประชาสัมพันธ์ในเรื่องการป้องกันควบคุมโรค โดยเฉพาะการแยกผู้ป่วยและการใช้สิ่งของร่วมกับผู้ป่วย

ตารางที่ 4 จำนวนผู้ป่วยโรคสுகไส จำแนกรายอำเภอ จังหวัดร้อยเอ็ด ปี 2560

อำเภอ	เดือน												รวม	อัตราป่วย (ต่อแสน)
	ม.ค.	ก.พ.	มี.ค.	เม.ย.	พ.ค.	มิ.ย.	ก.ค.	ส.ค.	ก.ย.	ต.ค.	พ.ย.	ธ.ค.		
เมือง	7	28	55										90	57.64
เกษตรวิสัย	1	9	7										17	17.29
ปทุมรัตน์	0	3	6										9	16.77
จตุรพักตรพิมาน	10	5	12										27	33.48
ธวัชบุรี	8	17	27										52	76.05
พนมไพร	1	3	7										11	14.99
โพนทอง	4	22	14										40	37.08
โพธิ์ชัย	6	5	2										13	22.49
หนองพอก	5	10	11										26	39.58
เสลภูมิ	9	11	31										51	41.97
สุวรรณภูมิ	2	4	11										17	14.60
เมืองสรวง	3	1	5										9	38.80
โพนทราย	1	2	0										3	10.71
อาจสามารถ	8	12	15										35	46.98
เมยวดี	3	1	3										7	30.83
ศรีสมเด็จ	4	2	6										12	32.55
จังหาร	5	6	9										20	42.48
เชียงขวัญ	2	2	6										10	35.97
หนองฮี	2	0	1										3	12.05
ทุ่งเขาหลวง	8	5	14										27	114.20
รวมทั้งหมด	89	148	242										479	36.60

ที่มา : ข้อมูล ณ วันที่ 28 มีนาคม 2560 (จากรายงาน 506)

3.3 สถานการณ์โรคไข้เลือดออก

สถานการณ์ประเทศไทย

สถานการณ์ไข้เลือดออก ประเทศไทย ปี 2560 ณ วันที่ 28 มีนาคม 2560 มีรายงานผู้ป่วย 6,957 ราย เสียชีวิต 10 ราย อัตราป่วย 10.63 ต่อประชากรแสนคน อัตราป่วยตายร้อยละ 0.14 จำนวนผู้ป่วยน้อยกว่าปี 2559 ร้อยละ 48.12 ภาคใต้ มีอัตราป่วยสูงสุด รองลงมา คือ ภาคกลาง ภาคเหนือ และ ภาคตะวันออกเฉียงเหนือ

จังหวัดที่มีอัตราป่วยสูงสุด 5 อันดับแรก คือ สงขลา พัทลุง ปัตตานี นราธิวาส และ นครศรีธรรมราช

สถานการณ์โรคไข้เลือดออกประเทศไทย ปี 2560

ข้อมูล ณ วันที่ 28 มีนาคม 2560

จำนวนผู้ป่วยสะสม	6,957	ราย
จำนวนผู้ป่วยเสียชีวิต	10	ราย
อัตราป่วย	10.63	ต่อประชากรแสนคน
อัตราป่วยตาย ร้อยละ	0.14	

ภาค	ผู้ป่วย (ราย)	ผู้ป่วยตาย (ราย)	อัตราป่วย ต่อแสน	อัตราป่วยตาย ร้อยละ
เหนือ	369	1	3.00	0.27
ตะวันออกเฉียงเหนือ	509	0	2.33	0.00
กลาง	1,640	0	7.45	0.00
ใต้	4,439	9	47.99	0.20
รวมทั้งประเทศ	6,957	10	10.63	0.14

ที่มา : รายงาน 506 สำนักระบาดวิทยา

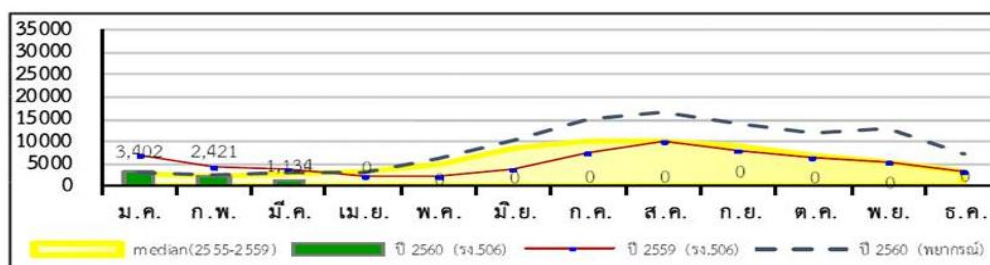
สถานการณ์โรคไข้เลือดออกประเทศไทย ปี 2560

สัปดาห์ที่ 12 ข้อมูล ณ วันที่ 28 มีนาคม 2560

	2560	2559	2558	2557	2556	2555
ป่วย (ราย)	6,957	13,411	7,023	4,878	19,687	5,881
ตาย (ราย)	10	8	4	3	19	6
อัตราป่วยต่อแสน	10.63	20.59	10.78	7.51	30.72	9.15
อัตราป่วยตาย(%)	0.14	0.06	0.06	0.06	0.10	0.10

ณ ช่วงเวลาเดียวกัน ปี 2560 มีรายงานผู้ป่วยน้อยกว่าปี 2559 ร้อยละ 48.12 (0.51 เท่า) เพิ่มขึ้นจากสัปดาห์ที่ผ่านมา 418 ราย

แผนภูมิที่ 1 จำนวนผู้ป่วยโรคไข้เลือดออกสะสมจำแนกรายเดือน ปี 2560



ที่มา : ระบบรายงานการเฝ้าระวังโรค 506 สำนักระบาดวิทยา กรมควบคุมโรค

สถานการณ์เครือข่ายบริการเขตสุขภาพที่ 7

สถานการณ์โรคไข้เลือดออกเขตสุขภาพที่ 7 ปี 2559

ข้อมูล ณ วันที่ 28 มีนาคม 2560

จำนวนผู้ป่วยสะสม	123	ราย
จำนวนผู้ป่วยเสียชีวิต	0	ราย
อัตราป่วย	2.44	ต่อประชากรแสนคน
อัตราป่วยตาย ร้อยละ	0.00	

จังหวัด	ผู้ป่วย (ราย)	ผู้ป่วยตาย (ราย)	อัตราป่วย ต่อแสน	อัตราป่วยตาย ร้อยละ	Rank ระดับประเทศ
ขอนแก่น	15	0	0.81	0.00	71
มหาสารคาม	43	0	4.47	0.00	34
ร้อยเอ็ด	28	0	2.14	0.00	56
กาฬสินธุ์	37	0	3.76	0.00	43
ภาพรวมเขต	123	0	2.44	0.00	11

ที่มา : รายงาน 506 สำนักระบาดวิทยา

สถานการณ์โรคไข้เลือดออก จ.ร้อยเอ็ด (ณ วันที่ 28 มีนาคม 2560)

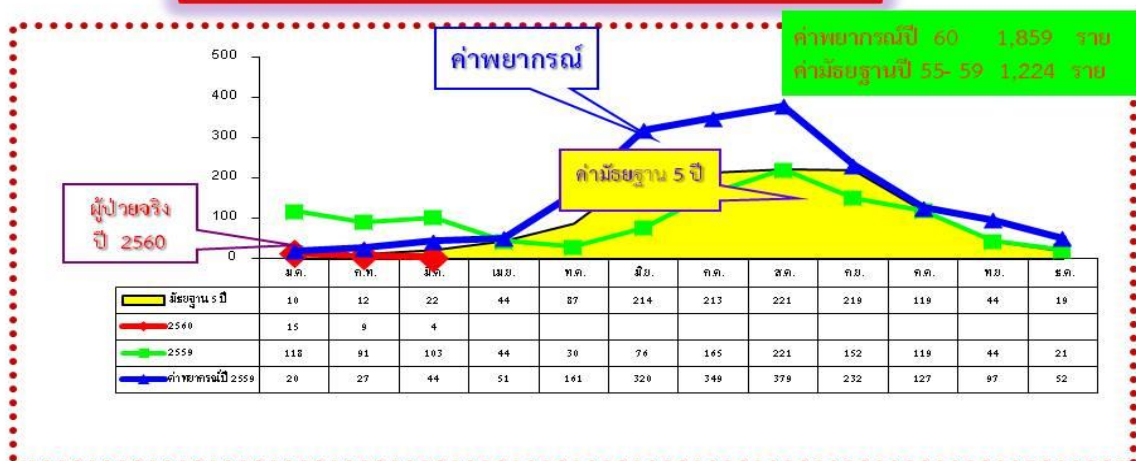
ตั้งแต่วันที่ 1 มกราคม - 28 มีนาคม 2560 มีรายงานผู้ป่วย 28 ราย ไม่มีผู้เสียชีวิต อัตราป่วย 2.14 ต่อประชากรแสนคน จำนวนผู้ป่วยใกล้เคียงกับค่ามัธยฐาน 5 ปี ในช่วงเวลาเดียวกัน แต่น้อยกว่าปี 2559

อัตราป่วยอยู่ลำดับที่ 56 ของประเทศ ลำดับที่ 10 ของภาคตะวันออกเฉียงเหนือ ลำดับที่ 3 ของเขตสุขภาพที่ 7

สถานการณ์โรคไข้เลือดออกจังหวัดร้อยเอ็ด ปี 2560

ข้อมูล ณ วันที่ 28 มีนาคม 2560 (รายงาน 506)

* จำนวนผู้ป่วย	28	ราย
* เสียชีวิต	0	ราย
* อัตราป่วย	2.14	ต่อประชากรแสนคน
* อัตราป่วยตายร้อยละ	0.00	



อัตราป่วยอยู่ลำดับที่ 56 ของประเทศ ลำดับที่ 10 ของภาคตะวันออกเฉียงเหนือ

ตารางที่ 5 จำนวนผู้ป่วยโรคไข้เลือดออก รายอำเภอ จำแนกรายสัปดาห์ จังหวัดร้อยเอ็ด ปี 2560

อำเภอ	รวม สัปดาห์ที่ 1 - 12 (1 ม.ค.- 28 มี.ค.60)	สัปดาห์ที่พบผู้ป่วย				
		Wk 9 - 12	Wk 9	Wk 10	Wk 11	Wk 12
		26 ก.พ.-28 มี.ค.	26 ก.พ.- 4 มี.ค.	5 - 11 มี.ค.	12 - 18 มี.ค.	19 - 18 มี.ค.
เมือง	14	2	0	1	1	0
เกษตรวิสัย	6	0	0	0	0	0
ปทุมรัตต์	0	0	0	0	0	0
จตุรพักตร ำ	0	0	0	0	0	0
ธวัชบุรี	0	0	0	0	0	0
พนมไพร	1	1	0	1	0	0
โพนทอง	1	0	0	0	0	0
โพธิ์ชัย	1	0	0	0	0	0
หนองพอก	0	0	0	0	0	0
เสลภูมิ	1	1	0	1	0	0
สุวรรณภูมิ	0	0	0	0	0	0
เมืองสรวง	0	0	0	0	0	0
โพนทราย	0	0	0	0	0	0
อาจสามารถ	2	0	0	0	0	0
เมยวดี	0	0	0	0	0	0
ศรีสมเด็จ	0	0	0	0	0	0
จังหาร	2	0	0	0	0	0
เชียงขวัญ	0	0	0	0	0	0
หนองฮี	0	0	0	0	0	0
ทุ่งเขาหลวง	0	0	0	0	0	0
รวมทั้งหมด	28	4	0	3	1	0

หมายเหตุ : จำนวนผู้ป่วยสัปดาห์สุดท้าย ยังได้รับรายงานไม่ครบถ้วน อาจมีการเปลี่ยนแปลงได้

ในช่วง 4 สัปดาห์ล่าสุด (ระหว่างวันที่ 26 กุมภาพันธ์ - 28 มีนาคม 2560) พบผู้ป่วย 4 ราย จาก 3 อำเภอ คือ อ.เมืองร้อยเอ็ด 2 ราย อ.พนมไพร 1 ราย และ อ.เสลภูมิ 1 ราย

ตารางที่ 6 จำนวนผู้ป่วยไข้เลือดออก รายเดือนรายอำเภอปี 2560 เปรียบเทียบปี 2559 และมัธยฐาน 5 ปี

อำเภอ	ผู้ป่วย ปี 2560				ปี 2559	มัธยฐาน 5 ปี (ปี 2555 -2559)
	ม.ค.	ก.พ.	มี.ค.	รวม	(ม.ค.- มี.ค.)	(ม.ค.- มี.ค.)
เมือง	8	4	2	14	54	14
- ในเขตเทศบาล	3	0	1	4	12	2
- นอกเขต	5	4	1	10	42	12
เกษตรวิสัย	3	3	0	6	33	4
ปทุมรัตน์	0	0	0	0	8	0
จตุรพักตรพิมาน	0	0	0	0	16	3
ธวัชบุรี	0	0	0	0	24	3
พนมไพร	0	0	1	1	19	4
โพนทอง	1	0	0	1	10	4
โพธิ์ชัย	1	0	0	1	2	1
หนองพอก	0	0	0	0	3	0
เสลภูมิ	0	0	1	1	38	5
สุวรรณภูมิ	0	0	0	0	32	8
เมืองสรวง	0	0	0	0	1	0
โพนทราย	0	0	0	0	7	2
อาจสามารถ	2	0	0	2	12	3
เมยวดี	0	0	0	0	11	0
ศรีสมเด็จ	0	0	0	0	20	2
จังหาร	0	2	0	2	3	3
เชียงขวัญ	0	0	0	0	13	1
หนองฮี	0	0	0	0	5	0
ทุ่งเขาหลวง	0	0	0	0	1	1
รวม	15	9	4	28	312	58

ที่มา : ข้อมูล ณ วันที่ 28 มีนาคม 2560 (จากรายงาน 506)

ตารางที่ 7 จำนวนผู้ป่วยไข้เลือดออก รายหมู่บ้าน จำแนกตามสัปดาห์ที่พบผู้ป่วย ปี 2560

อำเภอ	ตำบล	หมู่ที่	ชื่อหมู่บ้าน	สัปดาห์											ผลรวมทั้งหมด
				1	2	3	4	5	6	7	8	10	11		
เกษตรวิสัย	บ้านฝาง	06	ตลาดไชย				3				2				5
	ภูกาสิงห์	02	เมืองแสน								1				1
เกษตรวิสัย ผลรวม							3				3				6
จันทหาร	ดินคำ	01	ดอนหวาย							1					1
		03	พยอม									1			1
จันทหาร ผลรวม										1		1			2
พนมไพร	แสนสุข	09	นาชม										1		1
พนมไพร ผลรวม													1		1
โพธิ์ชัย	ขามเปี้ย	17	ชัยวาริ	1											1
โพธิ์ชัย ผลรวม				1											1
โพนทอง	หนองใหญ่	06	บะตะกา		1										1
โพนทอง ผลรวม					1										1
เมือง	ในเมือง	01	ทุ่งเจริญ		2										2
		05	วัดเหนือ	1											1
		18	บขส.									1			1
	หนองแวง	02	บัว						1					1	2
		06	หนองเท็ง							1					1
	เมืองทอง	01	เมืองทองใหญ่		1										1
		08	อุ่มเม้า			1									1
	เหนือเมือง	13	หนองบัว								1			1	
	ดงลาน	01	สนามม้า		1									1	
	รอบเมือง	16	เหล่าเรือ			1								1	
	สะอาดสมบูรณ์	15	สังข์									1		1	
	สี่แก้ว	01	สี่แก้ว									1		1	
เมือง ผลรวม				1	4	2			1	1		3	1	1	14
เสลภูมิ	ขาว	07	ขาว										1		1
เสลภูมิ ผลรวม													1		1
อาจสามารถ	หนอง	05	เปลือย		1									1	
	โพนเมือง	13	สามัคคี					1						1	
อาจสามารถ ผลรวม					1			1						2	
ผลรวมทั้งหมด				2	6	2	3	2	2	3	4	3	1	28	

ตารางที่ 8 จำนวนผู้ป่วยและอัตราป่วยไข้เลือดออก รายอำเภอ จำแนกรายเดือน จ.ร้อยเอ็ด ปี 2560

อำเภอ	เดือน											รวม	อัตราป่วย (ต่อแสน)	
	ม.ค.	ก.พ.	มี.ค.	เม.ย.	พ.ค.	มิ.ย.	ก.ค.	ส.ค.	ก.ย.	ต.ค.	พ.ย.			ธ.ค.
เมือง	8	4	2										14	8.97
-ในเขตเทศบาล	3	0	1										4	11.58
-นอกเขต	5	4	1										10	8.23
เกษตรวิสัย	3	3	0										6	6.10
ปทุมรัตน์	0	0	0										0	0.00
จตุรพักตรพิมาน	0	0	0										0	0.00
ธวัชบุรี	0	0	0										0	0.00
พนมไพร	0	0	1										1	1.36
โพนทอง	1	0	0										1	0.93
โพธิ์ชัย	1	0	0										1	1.73
หนองพอก	0	0	0										0	0.00
เสลภูมิ	0	0	1										1	0.82
สุวรรณภูมิ	0	0	0										0	0.00
เมืองสรวง	0	0	0										0	0.00
โพนทราย	0	0	0										0	0.00
อาจสามารถ	2	0	0										2	2.68
เมยวดี	0	0	0										0	0.00
ศรีสมเด็จ	0	0	0										0	0.00
จังหาร	0	2	0										2	4.25
เสิงสาง	0	0	0										0	0.00
หนองฮี	0	0	0										0	0.00
ทุ่งเขาหลวง	0	0	0										0	0.00
รวมทั้งหมด	15	9	4										28	2.14

ข้อมูล ณ วันที่ 28 มีนาคม 2560 (จากรายงาน 506)

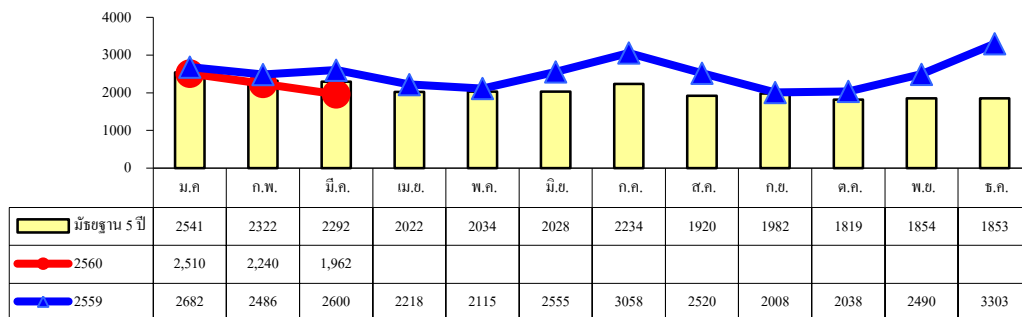
3.4 สถานการณ์โรคอุจจาระร่วงและอาหารเป็นพิษ จังหวัดร้อยเอ็ด ปี 2560

ตั้งแต่ 1 มกราคม - 28 มีนาคม 2560 มีรายงานผู้ป่วยโรคอุจจาระร่วงเฉียบพลัน จำนวน 6,712 ราย อัตราป่วยเท่ากับ 512.93 ต่อแสนประชากร โรคอาหารเป็นพิษ จำนวน 1,488 ราย อัตราป่วย 113.71 ต่อแสนประชากร

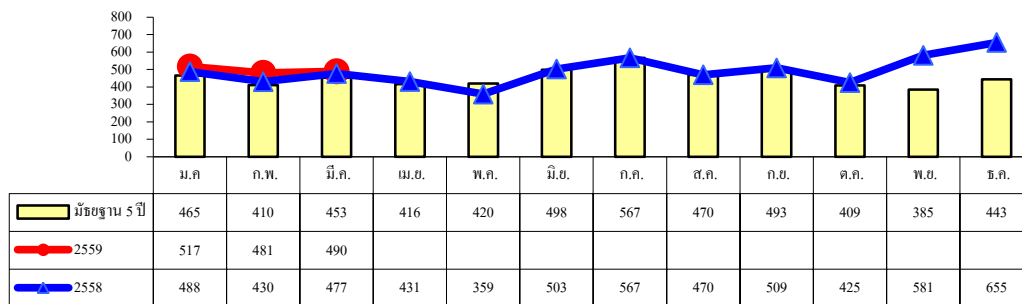
จำนวนผู้ป่วยโรคอุจจาระร่วงและอาหารเป็นพิษ ปี 2560 ในเดือนมกราคม - มีนาคม ใกล้เคียงกับปี 2559 และค่ามัธยฐาน 5 ปี

เดือนมีนาคม พบการระบาดเป็นกลุ่มก้อน 1 เหตุการณ์

- อาหารเป็นพิษในงานฌาปนกิจศพแห่งหนึ่ง ตำบลจำปาขัน อ.สุวรรณภูมิ วันที่ 13 มีนาคม 2560 มีงานเลี้ยงโต๊ะจีนแขกที่มาร่วมงาน 55 โต๊ะ พบผู้ป่วยอาหารเป็นพิษ ในระหว่างวันที่ 13 - 18 มีนาคม 2560 จำนวน 92 ราย ส่วนใหญ่มีอาการถ่ายเป็นน้ำ ปวดท้อง มีไข้ ไม่สามารถเก็บตัวอย่างอาหารที่สงสัยส่งตรวจได้ เนื่องจากไม่มีอาหารเหลือ ตัวอย่าง RSC ผู้ป่วย ไม่พบเชื้อแบคทีเรียก่อโรค เก็บตัวอย่าง RSC ผู้ป่วย ส่งตรวจหาเชื้อโนโรไวรัส และเอนเทอโรไวรัส (อยู่ระหว่างรอผล)



รูปที่ 5 จำนวนผู้ป่วยโรคอุจจาระร่วง จำแนกรายเดือน ปี 2560 เปรียบกับปี 2559 และมัธยฐาน 5 ปี



รูปที่ 6 จำนวนผู้ป่วยโรคอาหารเป็นพิษ จำแนกรายเดือน ปี 2560 เปรียบกับปี 2559 และมัธยฐาน 5 ปี

ในช่วงนี้ มีอุณหภูมิที่สูงขึ้นเนื่องจากกำลังเข้าสู่ฤดูร้อน ซึ่งอุณหภูมิที่เพิ่มขึ้นนี้อาจส่งผลให้มีผู้ป่วยโรคอาหารเป็นพิษเพิ่มขึ้นด้วย เพราะอากาศที่ร้อนขึ้นทำให้อาหารเน่าเสียได้ง่ายขึ้น ดังนั้นโรคที่ควรเฝ้าระวังในช่วงนี้ คือ โรคติดต่อทางอาหารและน้ำ โดยเฉพาะโรคอาหารเป็นพิษและโรคอุจจาระร่วง

โรคอาหารเป็นพิษและโรคอุจจาระร่วง เป็นโรคติดต่อที่เกิดจากการรับประทานอาหารและน้ำที่ไม่สะอาดหรือปนเปื้อนเชื้อ มักพบในอาหารที่ปรุงสุกๆดิบๆ อาหารไม่สะอาด และในอาหารที่ปรุงไว้นานๆแล้วไม่ได้แช่เย็นหรือนำมาอุ่นก่อนทำให้เชื้อโรคเจริญเติบโตได้ดีและเพิ่มมากขึ้น

จึงขอให้ทุกอำเภอเฝ้าระวังป้องกันโรคอย่างเข้มแข็ง ดังนี้

1. ให้สถานบริการสาธารณสุขในพื้นที่ทุกแห่งติดตาม เฝ้าระวังโรคอย่างใกล้ชิด ถ้าพบผู้ป่วย

มาด้วยอาการอุจจาระร่วง /ถ่ายเป็นน้ำ หรือมีเหตุการณ์ผิดปกติลักษณะเป็นกลุ่มก้อน ให้แจ้งทีม SRRT ดำเนินการสอบสวนโรคหาแหล่งโรครวมทั้งเก็บตัวอย่างส่งตรวจหาเชื้อทางห้องปฏิบัติการ และแจ้งรายงานมายัง ฝ่ายระบาดวิทยา สำนักงานสาธารณสุขจังหวัดร้อยเอ็ดทราบทันที ทางโทรศัพท์ 0 4351 5206 หรือ มือถือ 086-4562792

2. ตรวจแนะนำ การปรับปรุงสุขาภิบาล โรงฆ่าสัตว์ ตลาดสด ความสะอาดของเขียง เนื้อสัตว์ การสุขาภิบาลอาหาร ตรวจร้านอาหารและแผงลอยจำหน่ายอาหาร พร้อมให้คำแนะนำและให้มีการล้างตลาดสดเป็นประจำ รวมทั้งเฝ้าระวังเหตุการณ์ในการจัดงานบุญประเพณีต่าง ๆ

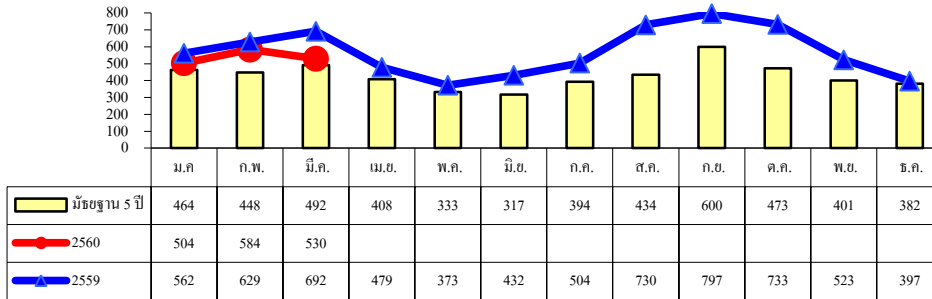
3. ให้สุศึกษาประชาสัมพันธ์ โดยเน้นในเรื่องการรับประทานอาหารที่ปรุงสุก สุวิทยาสวนบุคคล แก่ประชาชนอย่างต่อเนื่อง

ตารางที่ 9 อัตราป่วยโรคอุจจาระร่วงและอาหารเป็นพิษ จำแนกรายอำเภอ จ.ร้อยเอ็ด ปี 2560

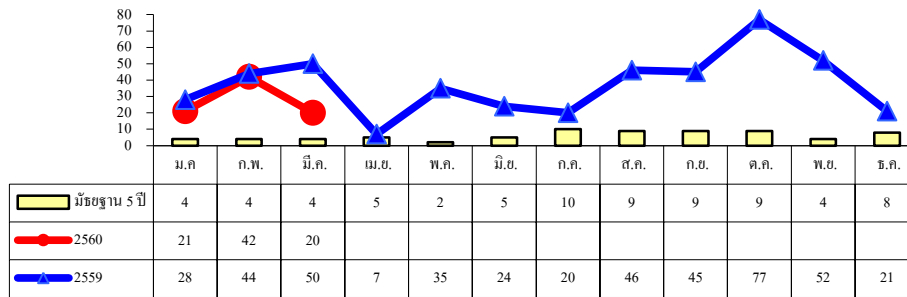
อำเภอ	อุจจาระร่วง					อาหารเป็นพิษ				
	ม.ค.	ก.พ.	มี.ค.	รวม	อัตราป่วย	ม.ค.	ก.พ.	มี.ค.	รวม	อัตราป่วย
เมือง	279	287	259	825	528.40	85	59	52	196	125.53
เกษตรวิสัย	158	173	130	461	468.76	49	48	56	153	155.57
พทุมรัตน์	176	141	70	387	720.93	51	47	37	135	251.49
จตุรพักตรพิมาน	175	138	106	419	519.61	6	4	2	12	14.88
ธวัชบุรี	143	124	99	366	535.30	69	74	53	196	286.66
พนมไพร	140	134	112	386	525.93	16	12	18	46	62.68
โพนทอง	205	166	196	567	525.64	49	49	39	137	127.01
โพธิ์ชัย	100	111	96	307	531.14	26	36	28	90	155.71
หนองพอก	120	116	81	317	482.62	31	41	31	103	156.81
เสลภูมิ	322	276	268	866	712.67	43	24	58	125	102.87
สุวรรณภูมิ	230	152	167	549	471.55	29	38	70	137	117.67
เมืองสรวง	27	24	10	61	262.97	3	2	1	6	25.87
โพนทราย	21	21	13	55	196.39	7	4	4	15	53.56
อาจสามารถ	111	114	92	317	425.48	19	14	22	55	73.82
เมยวดี	67	36	32	135	594.61	0	1	1	2	8.81
ศรีสมเด็จ	53	39	35	127	344.46	5	2	2	9	24.41
จังหาร	53	68	52	173	367.42	11	12	7	30	63.71
เชียงขวัญ	48	42	35	125	449.61	9	4	3	16	57.55
หนองฮี	36	23	56	115	461.75	3	3	1	7	28.11
ทุ่งเขาหลวง	46	55	53	154	651.36	6	7	5	18	76.13
รวมทั้งหมด	2,510	2,240	1,962	6,712	512.93	517	481	490	1,488	113.71

3.5 สถานการณ์โรคปอดบวมและไข้หวัดใหญ่จังหวัดร้อยเอ็ด ปี 2560

ตั้งแต่ 1 มกราคม - 28 มีนาคม 2560 มีรายงานผู้ป่วยผู้ป่วยโรคปอดบวม 1,618 ราย อัตราป่วยเท่ากับ 123.65 ต่อประชากรแสนคน โรคไข้หวัดใหญ่ 83 ราย อัตราป่วย 6.34 ต่อประชากรแสนคน จำนวนผู้ป่วยปอดบวมและไข้หวัดใหญ่ เดือนมกราคม- มีนาคม 2560 แต่มากกว่าค่ามัธยฐาน 5 ปี ในช่วงเวลาเดียวกัน



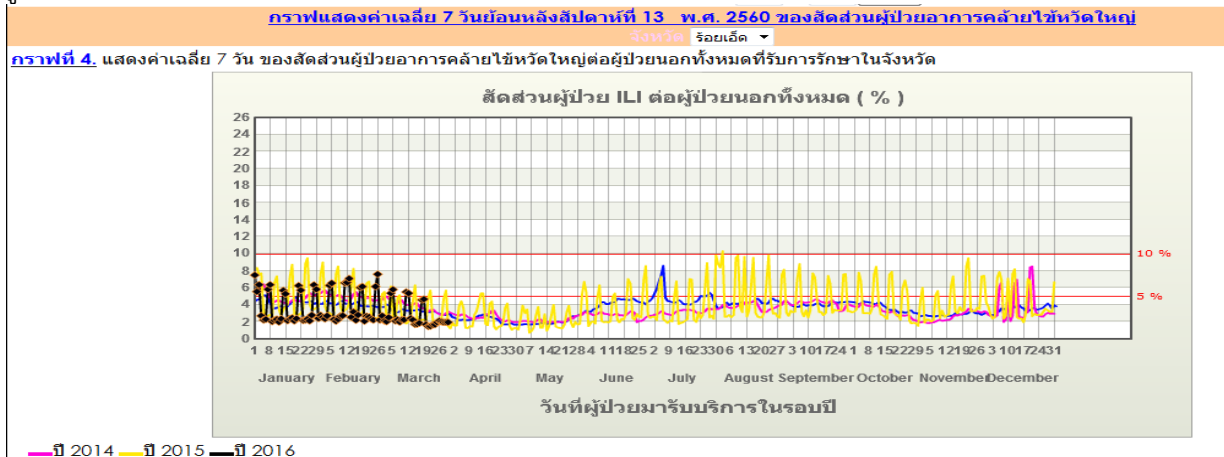
รูปที่ 7 จำนวนผู้ป่วยโรคปอดบวม รายเดือน ปี 2559 -2560 และมัธยฐาน 5 ปี จ.ร้อยเอ็ด



รูปที่ 8 จำนวนผู้ป่วยโรคไข้หวัดใหญ่ รายเดือน ปี 2559 -2560 และมัธยฐาน 5 ปี จ.ร้อยเอ็ด

การเฝ้าระวังผู้ป่วยกลุ่มอาการคล้ายไข้หวัดใหญ่ (ILI) จังหวัดร้อยเอ็ด

ผลการเฝ้าระวังผู้ป่วยกลุ่มอาการคล้ายไข้หวัดใหญ่ผู้ป่วยนอก ของโรงพยาบาลทั่วไปและโรงพยาบาลชุมชน จังหวัดร้อยเอ็ด จำนวน 17 แห่ง ในปี 2560 พบว่า สัดส่วน ILI ในภาพรวมของจังหวัด ตั้งแต่สัปดาห์ที่ 1 - 12 น้อยกว่าร้อยละ 5 เมื่อพิจารณารายโรงพยาบาล พบว่า ไม่มี รพ.ที่มีสัดส่วนผู้ป่วย ILI มากกว่าร้อยละ 10



รูปที่ 9 สัดส่วนผู้ป่วยอาการคล้ายไข้หวัดใหญ่ (ILI) ที่รับการรักษาในโรงพยาบาล จ.ร้อยเอ็ด ปี 2558 - 2560

ตารางที่ 10 จำนวนผู้ป่วยและอัตราป่วยโรคปอดบวมและไข้หวัดใหญ่ จ.ร้อยเอ็ด ปี 2560

อำเภอ	ปอดบวม					ไข้หวัดใหญ่				
	ม.ค.	ก.พ.	มี.ค.	รวม	อัตราป่วย	ม.ค.	ก.พ.	มี.ค.	รวม	อัตราป่วย
เมือง	52	100	75	227	145.39	3	7	7	16	10.25
เกษตรวิสัย	43	82	70	195	198.28	9	19	8	36	36.61
ปทุมรัตน์	22	17	18	57	106.18	0	1	0	1	1.86
จตุรพักตรพิมาน	33	30	24	87	107.89	1	1	0	2	2.48
ธวัชบุรี	22	33	31	86	125.78	2	2	0	4	5.85
พนมไพร	23	25	23	71	96.74	0	2	1	3	4.09
โพนทอง	31	33	38	102	94.56	0	0	0	0	0.00
โพธิ์ชัย	14	6	10	30	51.90	0	0	0	0	0.00
หนองพอก	21	24	11	56	85.26	0	1	1	2	3.04
เสลภูมิ	67	62	65	194	159.65	1	2	1	4	3.29
สุวรรณภูมิ	57	44	45	146	125.40	1	4	1	6	5.15
เมืองสรวง	13	14	13	40	172.44	0	0	0	0	0.00
โพนทราย	14	17	8	39	139.26	1	0	0	1	3.57
อาจสามารถ	11	13	16	40	53.69	0	0	0	0	0.00
เมยวดี	21	14	16	51	224.63	0	0	0	0	0.00
ศรีสมเด็จ	10	6	9	25	67.81	2	0	0	2	5.42
จังหาร	10	12	10	32	67.96	1	1	0	2	4.25
เชียงขวัญ	12	23	15	50	179.84	1	0	1	2	7.19
หนองฮี	8	3	11	22	88.34	0	2	0	2	8.03
ทุ่งเขาหลวง	20	26	22	68	287.61	0	0	0	0	0.00
รวมทั้งหมด	504	584	530	1,618	123.65	21	42	20	83	6.34

ที่มา : ข้อมูล ณ วันที่ 28 มีนาคม 2560 (จากรายงาน 506)

3.6 สถานการณ์โรคเลปโตสไปโรซิสจังหวัดร้อยเอ็ด ปี 2560

ตั้งแต่ 1 มกราคม- 28 มีนาคม 2560 มีรายงานผู้ป่วยด้วยโรคเลปโตสไปโรซิส จำนวน 4 ราย เสียชีวิต 1 ราย (อ.ศรีสมเด็จ) อัตราป่วยเท่ากับ 0.31 ต่อแสนประชากร อัตราตาย ร้อยละ 25.0 พบผู้ป่วยใน 3 อำเภอ คือ อ.เมืองร้อยเอ็ด 2 ราย อ.ศรีสมเด็จ 1 ราย และ อ.จังหาร 1 ราย ตารางที่ 11 จำนวนผู้ป่วยโรคเลปโตสไปโรซิส จำแนกรายเดือน ปี 2560

อำเภอ	เดือน												รวม	อัตราป่วย (ต่อแสน)
	ม.ค.	ก.พ.	มี.ค.	เม.ย.	พ.ค.	มิ.ย.	ก.ค.	ส.ค.	ก.ย.	ต.ค.	พ.ย.	ธ.ค.		
เมือง	1	1	0										2	1.28
-ในเขตเทศบาล	0	0	0										0	0.00
- นอกเขต	1	1	0										2	1.65
เกษตรวิสัย	0	0	0										0	0.00
ปทุมรัตน์	0	0	0										0	0.00
จตุรพักตรพิมาน	0	0	0										0	0.00
ธวัชบุรี	0	0	0										0	0.00
พนมไพร	0	0	0										0	0.00
โพนทอง	0	0	0										0	0.00
โพธิ์ชัย	0	0	0										0	0.00
หนองพอก	0	0	0										0	0.00
เสลภูมิ	0	0	0										0	0.00
สุวรรณภูมิ	0	0	0										0	0.00
เมืองสรวง	0	0	0										0	0.00
โพนทราย	0	0	0										0	0.00
อาจสามารถ	0	0	0										0	0.00
เมยวดี	0	0	0										0	0.00
ศรีสมเด็จ	0	1	0										1	2.71
จังหาร	0	0	1										1	2.12
เชียงขวัญ	0	0	0										0	0.00
หนองฮี	0	0	0										0	0.00
ทุ่งเขาหลวง	0	0	0										0	0.00
รวมทั้งหมด	1	2	1										4	0.31

ที่มา : ข้อมูล ณ วันที่ 28 มีนาคม 2560 (จากรายงาน 506)