



1. การส่งรายงาน 506

ตั้งแต่ 26 มกราคม ถึง 27 กุมภาพันธ์ 2560 สำนักงานสาธารณสุขจังหวัดร้อยเอ็ด ได้รับรายงานโรคที่เฝ้าระวังทางระบาดวิทยา จากบัตรรายงาน 506 จำนวน 4,748 บัตร โดยได้รับบัตรรายงานจากโรงพยาบาลส่งเสริมสุขภาพตำบล 221 แห่ง (1,254 บัตร) และจากโรงพยาบาลทุกแห่ง (3,494 บัตร)

ความทันเวลาในการส่งบัตรรายงาน 506 พบว่า ในภาพรวมโรงพยาบาลส่งเสริมสุขภาพตำบล มีการส่งรายงานทันเวลา ร้อยละ 90.67 สำหรับโรงพยาบาลชุมชนและโรงพยาบาลทั่วไป มีความทันเวลาในการรายงาน ร้อยละ 98.11

ความทันเวลาในการส่งรายงานในเดือนนี้

- สสอ. มีความทันเวลาในการส่งรายงานได้ตามเกณฑ์ (มากกว่า ร้อยละ 80) จำนวน 18 แห่ง
- สสอ. มีความทันเวลาในการส่งรายงานไม่ได้ตามเกณฑ์ (น้อยกว่า ร้อยละ 80) 3 แห่ง

สสอ.ธวัชบุรี สสอ.โพธิ์ชัย และ สสอ.ทุ่งเขาหลวง

- รพ. มีความทันเวลาในการส่งรายงานได้ตามเกณฑ์ (มากกว่า ร้อยละ 80) จำนวน 19 แห่ง
- สสอ. มีความทันเวลาในการส่งรายงานไม่ได้ตามเกณฑ์ (น้อยกว่า ร้อยละ 80) จำนวน 1 แห่ง

คือ รพ.เชียงขวัญ

2. สถานการณ์โรคเฝ้าระวังปี 2560 (ตั้งแต่ 1 มกราคม – 26 กุมภาพันธ์ 2560)

โรคที่มีรายงานผู้ป่วยสูงสุด 5 อันดับแรก ตั้งแต่ต้นปี คือ อุจจาระร่วง รองลงมา คือ ปอดบวม อาหารเป็นพิษ ไข้ไม่ทราบสาเหตุ และ ตาแดง

โรคที่มีรายงานผู้ป่วยสูงสุด 5 อันดับแรก เดือน กุมภาพันธ์ 2560 คือ อุจจาระร่วง รองลงมา คือ ปอดบวม อาหารเป็นพิษ ไข้ไม่ทราบสาเหตุ และ ตาแดง

ตารางที่ 1 จำนวนและอัตราป่วยด้วยโรคเฝ้าระวังทางระบาดวิทยา 10 อันดับแรก จ.ร้อยเอ็ด ปี 2560

โรค	เดือน		จำนวน (ราย)	อัตราป่วย (ต่อแสน ปชก.)
	ม.ค. 60	ก.พ.60		
1. อุจจาระร่วง	2,504	1,960	4,464	341.14
2. ปอดบวม	502	508	1,010	77.18
3. อาหารเป็นพิษ	517	431	948	72.45
4. ไข้ไม่ทราบสาเหตุ	330	332	662	50.59
5. ตาแดง	231	208	439	33.55
6. สุกใส	89	116	205	15.67
7. มือเท้าปาก	65	89	154	11.77
8. ไข้หวัดใหญ่	21	40	61	4.66
9. เมลิออยโดซิส	18	10	28	2.14
10. ไข้เลือดออก	14	5	19	1.45

ตารางที่ 2 จำนวนและร้อยละสถานบริการที่ส่งบัตรรายงาน 506 และความทันเวลา รายอำเภอ
ระหว่างวันที่ 26 มกราคม 2560 - 27 กุมภาพันธ์ 2560

อำเภอ	จำนวนครั้งที่ส่งรายงาน (ครั้ง)	จำนวน รพ.สต. ที่ส่งรายงาน /รพ.สต.ทั้งหมด	จำนวนบัตรทันเวลา / บัตรทั้งหมด	ทันเวลา ร้อยละ	โรงพยาบาล	จำนวนบัตรทันเวลา / บัตรทั้งหมด	ทันเวลา ร้อยละ
1. เมือง	22	14 / 18	102 / 104	98.08	1. ร้อยเอ็ด	814 / 851	95.65
2.เกษตรวิสัย	16	15 / 15	109 / 134	81.34	2.เกษตรวิสัย	304 / 307	99.02
3. ปทุมรัตน์	20	12 / 12	58 / 59	98.31	3. ปทุมรัตน์	158 / 158	100.00
4.จตุรพักตร ๗	16	12 / 12	26 / 27	96.30	4.จตุรพักตร ๗	232 / 232	100.00
5.ธวัชบุรี	12	11 / 11	97 / 140	69.29	5.ธวัชบุรี	78 / 82	95.12
6.พนมไพร	30	15 / 15	90 / 90	100.00	6.พนมไพร	114 / 114	100.00
7.โพนทอง	30	21 / 21	65 / 65	100.00	7.โพนทอง	355 / 355	100.00
8.โพธิ์ชัย	11	9 / 9	65 / 83	78.31	8.โพธิ์ชัย	200 / 203	98.52
9.หนองพอก	18	12 / 12	106 / 108	98.15	9.หนองพอก	125 / 125	100.00
10.เสลภูมิ	28	24 / 25	176 / 193	91.19	10.เสลภูมิ	237 / 238	99.58
11.สุวรรณภูมิ	11	17 / 17	73 / 73	100.00	11.สุวรรณภูมิ	210 / 210	100.00
12.เมืองสรวง	9	5 / 5	8 / 8	100.00	12.เมืองสรวง	60 / 60	100.00
13.โพนทราย	13	5 / 5	5 / 5	100.00	13.โพนทราย	35 / 35	100.00
14.อาจสามารถ	28	13 / 13	40 / 40	100.00	14.อาจสามารถ	143 / 143	100.00
15.เมยวดี	7	5 / 5	14 / 14	100.00	15.เมยวดี	86 / 86	100.00
16.ศรีสมเด็จ	15	5 / 7	22 / 22	100.00	16.ศรีสมเด็จ	27 / 27	100.00
17.จิงหาร	21	10 / 10	30 / 33	90.91	17.จิงหาร	131 / 131	100.00
18.เขียงขวัญ	9	7 / 7	18 / 18	100.00	18.เขียงขวัญ	17 / 30	56.67
19.หนองฮี	11	7 / 7	15 / 15	100.00	19.หนองฮี	21 / 26	80.77
20.ทุ่งเขาหลวง	22	4 / 5	18 / 23	78.26	20.ทุ่งเขาหลวง	81 / 81	100.00
					21.จตุรเวช	127 / 130	97.69
รวม		221 / 229	1,137 / 1,254	90.67		3,428 / 3,494	98.11

หมายเหตุ

รพ.สต. ที่ไม่มีการส่งรายงาน 506 ในเดือนนี้ 4 แห่ง ดังนี้

- อ.เมือง 4 แห่ง คือ รพ.สต.นาโพธิ์ รพ.สต.ซ่ง

รพ.สต.แมต และ รพ.สต.เกล็ดลิ้น (ไม่ส่งรายงาน 2 เดือน ติดต่อกัน)

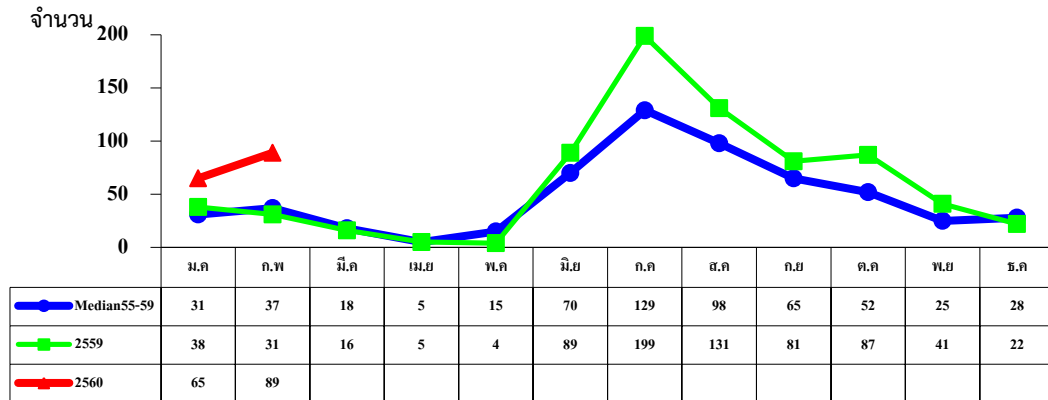
*** รพ.สต. ส่ง zero report เดือนนี้ 4 แห่ง คือ**

- อ.ศรีสมเด็จ 2 แห่ง คือ รพ.สต.เมืองเป็ล้อย รพ.สต.บ้านบาก (แจ้ง Zero 2 เดือน ติดต่อกัน)
- อ.ทุ่งเขาหลวง 1 แห่ง คือ รพ.สต.ห้วยหลิม (แจ้ง Zero 2 เดือน ติดต่อกัน)
- อ.เสลภูมิ 1 แห่ง คือ รพ.สต.ไคร้รุ่น

3. สถานการณ์โรคที่สำคัญในเดือน กุมภาพันธ์ 2560

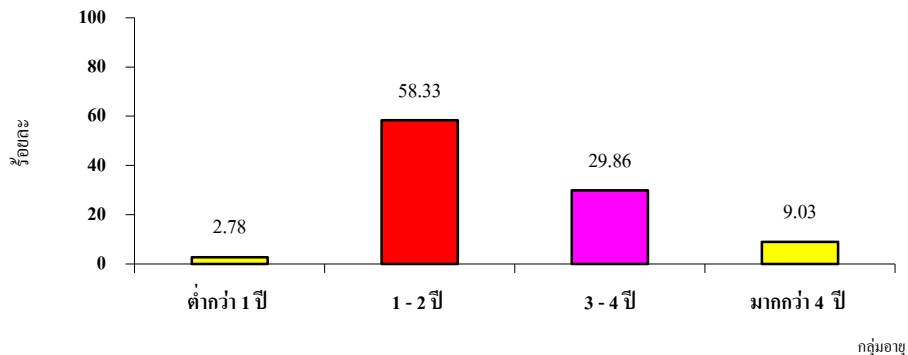
3.1 โรคมือ เท้า ปาก (Hand Foot Mouth Disease)

สถานการณ์ของจังหวัดร้อยเอ็ด ตั้งแต่ 1 มกราคม 2560 - 27 กุมภาพันธ์ 2560 มีรายงานผู้ป่วยโรค HFMD จำนวน 154 ราย อัตราป่วย 11.77 ต่อประชากรแสนคน จำนวนผู้ป่วยเดือน มกราคม - กุมภาพันธ์ 2560 มากกว่าปี 2559 และ ค่ำมัธยฐาน 5 ปี ในช่วงเวลาเดียวกัน 2.2 เท่า



รูปที่ 1 จำนวนผู้ป่วยโรคมือ เท้าและปาก จำแนกรายเดือน ปี 2560 เปรียบเทียบ ปี 2559 และ ค่ำมัธยฐานย้อนหลัง 5 ปี (พ.ศ. 2555 - 2559)

กลุ่มอายุที่พบผู้ป่วยสูงสุด คือ อายุ 1 - 2 ปี (ร้อยละ 58.33) รองลงมา คือ อายุ 3 - 4 ปี (ร้อยละ 29.86) และมากกว่า 4 ปี (ร้อยละ 9.03)



รูปที่ 2 ร้อยละผู้ป่วยโรคมือเท้าปาก จำแนกตามกลุ่มอายุ จ.ร้อยเอ็ด ปี 2560

เพื่อป้องกันการแพร่ระบาดของโรคในวงกว้าง จึงขอให้ทุกอำเภอ ดำเนินการเฝ้าระวังป้องกัน ควบคุมโรคอย่างเข้มแข็ง ดังนี้

1 ประสานงานกับโรงเรียนอนุบาล โรงเรียนประถมศึกษา และศูนย์เด็กเล็กที่อยู่ในพื้นที่เน้นเรื่อง การทำความสะอาดป้องกันการแพร่เชื้อ กิจกรรมรณรงค์ทำความสะอาดในศูนย์เด็กเล็กและสถานศึกษา เพื่อ ป้องกันโรคมือเท้าปาก รวมทั้งให้มีการคัดกรองเด็กนักเรียน หากพบเด็กป่วย มีไข้ ร่วมกับพบ แผลในปาก หรือมีตุ่มที่มือหรือที่เท้า ขอให้หยุดเรียน และแนะนำไม่ให้คลุกคลีกับคนอื่น ๆ ในครอบครัวหรือในชุมชน

2. การประชาสัมพันธ์ในทุกช่องทาง เพื่อให้ความรู้เรื่องโรคมือเท้าปาก แก่สถานศึกษา ศูนย์เด็กเล็ก ให้มีส่วนร่วมในการป้องกันควบคุมโรค เน้นการแยกเด็กป่วย ให้หยุดเรียนอยู่บ้าน

ตารางที่ 3 จำนวนผู้ป่วยและอัตราป่วยโรคมือเท้าปาก จำแนกรายเดือน จ.ร้อยเอ็ด ปี 2560

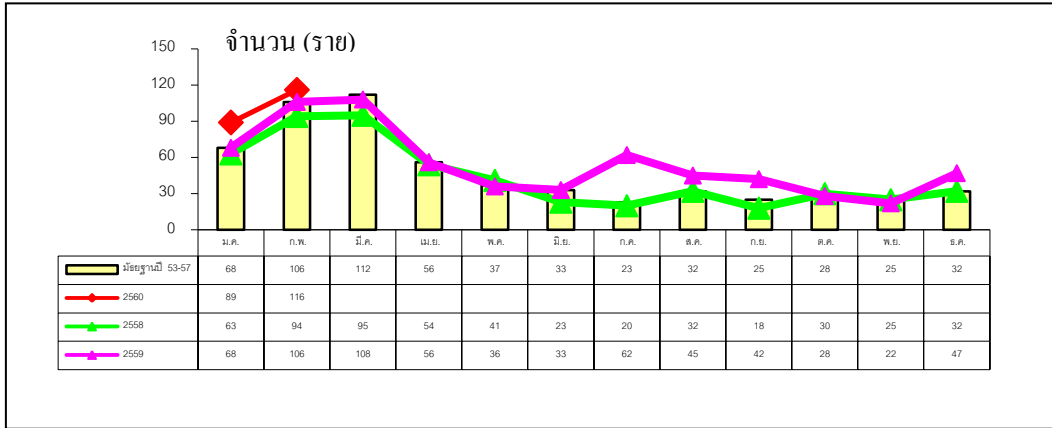
อำเภอ	เดือน												รวม	อัตราป่วย (ต่อแสน)	
	ม.ค.	ก.พ.	มี.ค.	เม.ย.	พ.ค.	มิ.ย.	ก.ค.	ส.ค.	ก.ย.	ต.ค.	พ.ย.	ธ.ค.			
เมือง	7	28												35	22.42
เกษตรวิสัย	0	2												2	2.03
ปทุมรัตน์	0	0												0	0.00
จตุรพักตรพิมาน	13	20												33	40.92
ธวัชบุรี	0	4												4	5.85
พนมไพร	2	1												3	4.09
โพนทอง	5	6												11	10.20
โพธิ์ชัย	0	0												0	0.00
หนองพอก	1	3												4	6.09
เสลภูมิ	5	4												9	7.41
สุวรรณภูมิ	8	7												15	12.88
เมืองสรวง	0	0												0	0.00
โพนทราย	2	4												6	21.42
อาจสามารถ	7	6												13	17.45
เมยวดี	3	0												3	13.21
ศรีสมเด็จ	0	1												1	2.71
จังหาร	0	0												0	0.00
เชียงขวัญ	6	0												6	21.58
หนองฮี	6	3												9	36.14
ทุ่งเขาหลวง	0	0												0	0.00
รวมทั้งหมด	65	89												154	11.77

ที่มา : ข้อมูล ณ วันที่ 27 กุมภาพันธ์ 2560 (จากรายงาน 506)

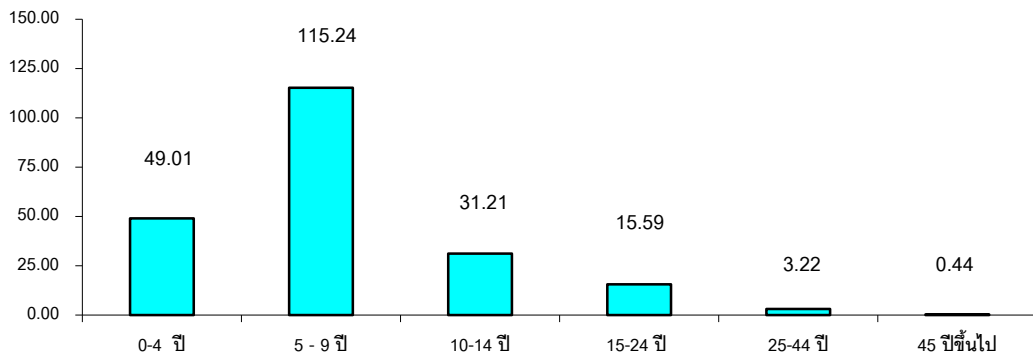
3.2 โรคสุกใส

สถานการณ์โรคสุกใส จังหวัดร้อยเอ็ด ปี 2560 ตั้งแต่ 1 มกราคม - 27 กุมภาพันธ์ 2560 มีรายงานผู้ป่วย 205 ราย อัตราป่วย 15.67 ต่อประชากรแสนคน ส่วนใหญ่จะพบผู้ป่วยมากในช่วงเดือนมกราคม - มีนาคม ของทุกปี สำหรับในปี 2560 ผู้ป่วยในเดือนมกราคม - กุมภาพันธ์ มากกว่า ปี 2559 และค่ามัธยฐาน 5 ปี ในช่วงเวลาเดียวกัน 1.2 เท่า

กลุ่มอายุที่มีรายงานผู้ป่วยสูงสุด คือ กลุ่มอายุ 5 - 9 ปี กลุ่มอายุ 0 - 4 ปี และ 10 - 14 ปี



รูปที่ 3 จำนวนผู้ป่วยโรคสุกใส จำแนกรายเดือน จ.ร้อยเอ็ด ปี 2559 - 2560 และมัธยฐาน 5 ปี



รูปที่ 4 อัตราป่วยโรคสุกใส จำแนกตามกลุ่มอายุ จังหวัดร้อยเอ็ด ปี 2560

โรคสุกใส เป็นโรคที่เกิดจากเชื้อไวรัส ติดต่อกันโดยการหายใจเอาละอองเสมหะ น้ำมูกและน้ำลาย หรือ โดยการสัมผัสกับตุ่มหนองของผู้ป่วย ตลอดจนการใช้สิ่งของร่วมกับผู้ป่วย จึงทำให้เกิดการระบาดได้ง่าย โดยเฉพาะในสถานที่ที่มีการรวมกันหนาแน่น เช่น สถานรับเลี้ยงเด็ก โรงเรียนอนุบาล สถานศึกษา

ดังนั้น เพื่อป้องกันการแพร่ระบาดของโรคในโรงเรียน ศูนย์เด็กเล็ก และในชุมชน จึงขอความร่วมมือให้ทุกอำเภอ เร่งรัดการเฝ้าระวังป้องกันควบคุมการระบาดของโรค ดังนี้

1. ให้สุกศึกษาประชาสัมพันธ์ในโรงเรียน และในชุมชนในเรื่องการป้องกันและควบคุมโรค โดยเฉพาะการแยกผู้ป่วย หลีกเลี่ยงการสัมผัสและคลุกคลี และไม่ใช้สิ่งของร่วมกับผู้ป่วย
2. การประสานงานกับโรงเรียนอนุบาล โรงเรียนประถมศึกษา และศูนย์เด็กเล็ก ให้มีการตรวจคัดกรองเด็กนักเรียนทุกวัน หากพบเด็กป่วยขอให้หยุดเรียนจนกว่าจะหายหรือจนกว่าผื่นตกสะเก็ดหายหมดแล้ว
3. การเฝ้าระวัง และตรวจจับการระบาดโดยเครือข่าย SRRT ระดับตำบล หากพบการระบาดข เป็นกลุ่มก้อน ให้ออกดำเนินการสอบสวนควบคุมโรคทันที (3 ร. → รู้เร็ว แจ้งเร็ว ควบคุมโรคเร็ว)

ตารางที่ 4 จำนวนผู้ป่วยโรคสுகไส จำแนกรายอำเภอ จังหวัดร้อยเอ็ด ปี 2560

อำเภอ	เดือน												รวม	อัตราป่วย (ต่อแสน)
	ม.ค.	ก.พ.	มี.ค.	เม.ย.	พ.ค.	มิ.ย.	ก.ค.	ส.ค.	ก.ย.	ต.ค.	พ.ย.	ธ.ค.		
เมือง	7	23											30	19.21
เกษตรวิสัย	1	6											7	7.12
ปทุมรัตน์	0	2											2	3.73
จตุรพักตรพิมาน	10	5											15	18.60
ธวัชบุรี	8	11											19	27.79
พนมไพร	1	3											4	5.45
โพนทอง	4	18											22	20.40
โพธิ์ชัย	6	4											10	17.30
หนองพอก	5	10											15	22.84
เสลภูมิ	9	10											19	15.64
สุวรรณภูมิ	2	2											4	3.44
เมืองสรวง	3	1											4	17.24
โพนทราย	1	2											3	10.71
อาจสามารถ	8	8											16	21.48
เมยวดี	3	0											3	13.21
ศรีสมเด็จ	4	1											5	13.56
จังหาร	5	4											9	19.11
เชียงขวัญ	2	1											3	10.79
หนองฮี	2	0											2	8.03
ทุ่งเขาหลวง	8	5											13	54.98
รวมทั้งหมด	89	116											205	15.67

ที่มา : ข้อมูล ณ วันที่ 27 กุมภาพันธ์ 2560 (จากรายงาน 506)

3.3 สถานการณ์โรคไข้เลือดออก

สถานการณ์ประเทศไทย

สถานการณ์ไข้เลือดออก ประเทศไทย ปี 2560 ณ วันที่ 15 กุมภาพันธ์ 2559 มีรายงานผู้ป่วย 3,728 ราย เสียชีวิต 6 ราย อัตราป่วย 5.70 ต่อประชากรแสนคน อัตราป่วยตายน้อยละ 0.16 จำนวนผู้ป่วยน้อยกว่าปี 2559 ร้อยละ 50.39 ภาคใต้ มีอัตราป่วยสูงสุด รองลงมา คือ ภาคกลาง ภาคเหนือ และ ภาคตะวันออกเฉียงเหนือ

จังหวัดที่มีอัตราป่วยสูงสุด 5 อันดับแรก คือ สงขลา ปัตตานี พัทลุง นราธิวาส และ ยะลา

สถานการณ์โรคไข้เลือดออกประเทศไทย ปี 2560

ข้อมูล ณ วันที่ 15 กุมภาพันธ์ 2560

จำนวนผู้ป่วยสะสม	3,728	ราย
จำนวนผู้ป่วยเสียชีวิต	6	ราย
อัตราป่วย	5.70	ต่อประชากรแสนคน
อัตราป่วยตายน้อยละ	0.16	

ภาค	ผู้ป่วย (ราย)	ผู้ป่วยตาย (ราย)	อัตราป่วย ต่อแสน	อัตราป่วยตายน้อยละ
เหนือ	172	1	1.40	0.58
ตะวันออกเฉียงเหนือ	260	0	1.19	0.00
กลาง	804	0	3.65	0.00
ใต้	2,492	5	26.94	0.20
รวมทั้งประเทศ	3,728	6	5.70	0.16

ที่มา : รายงาน 506 สำนักระบาดวิทยา

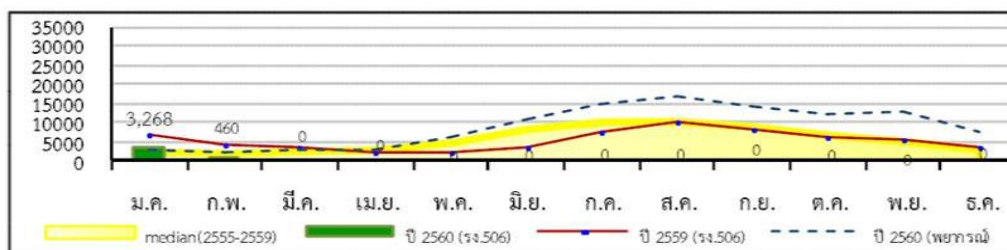
สถานการณ์โรคไข้เลือดออกประเทศไทย ปี 2560

สัปดาห์ที่ 6 ข้อมูล ณ วันที่ 15 กุมภาพันธ์ 2560

	2560	2559	2558	2557	2556	2555
ป่วย (ราย)	3,728	7,515	3,535	2,589	10,238	2,703
ตาย (ราย)	6	1	1	1	5	1
อัตราป่วยต่อแสน	5.70	11.54	5.43	3.99	15.98	4.21
อัตราป่วยตาย(%)	0.16	0.01	0.03	0.04	0.05	0.04

ณ ช่วงเวลาเดียวกัน ปี 2560 มีรายงานผู้ป่วยน้อยกว่าปี 2559 ร้อยละ 50.39 (0.49 เท่า) เพิ่มขึ้นจากสัปดาห์ที่ผ่านมา 692 ราย

แผนภูมิที่ 1 จำนวนผู้ป่วยโรคไข้เลือดออกสะสมจำแนกรายเดือน ปี 2560



ที่มา : ระบบรายงานการเฝ้าระวังโรค 506 สำนักระบาดวิทยา กรมควบคุมโรค

สถานการณ์เครือข่ายบริการเขตสุขภาพที่ 7

สถานการณ์โรคไข้เลือดออกเขตสุขภาพที่ 7 ปี 2559

ข้อมูล ณ วันที่ 15 กุมภาพันธ์ 2560

จำนวนผู้ป่วยสะสม	71	ราย
จำนวนผู้ป่วยเสียชีวิต	0	ราย
อัตราป่วย	1.41	ต่อประชากรแสนคน
อัตราป่วยตาย ร้อยละ	0.00	

จังหวัด	ผู้ป่วย (ราย)	ผู้ป่วยตาย (ราย)	อัตราป่วย ต่อแสน	อัตราป่วยตาย ร้อยละ
ขอนแก่น	11	0	0.61	0.00
มหาสารคาม	22	0	2.29	0.00
ร้อยเอ็ด	14	0	1.07	0.00
กาฬสินธุ์	24	0	2.44	0.00
รวม	71	0	1.41	0.00

ที่มา : รายงาน 506 สำนักระบาดวิทยา

สถานการณ์โรคไข้เลือดออก จ.ร้อยเอ็ด (ณ วันที่ 27 กุมภาพันธ์ 2560)

ตั้งแต่วันที่ 1 มกราคม - 27 กุมภาพันธ์ 2560 มีรายงานผู้ป่วย 19 ราย ไม่มีผู้เสียชีวิต อัตราป่วย 1.45 ต่อประชากรแสนคน จำนวนผู้ป่วยใกล้เคียงกับค่ามัธยฐาน 5 ปี ในช่วงเวลาเดียวกัน **แต่น้อยกว่าปี 2559**

อัตราป่วยอยู่ลำดับที่ 56 ของประเทศ ลำดับที่ 9 ของภาคตะวันออกเฉียงเหนือ ลำดับที่ 3 ของเขตสุขภาพที่ 7

สถานการณ์โรคไข้เลือดออกจังหวัดร้อยเอ็ด ปี 2560

ข้อมูล ณ วันที่ 27 กุมภาพันธ์ 2560 (รายงาน 506)

* จำนวนผู้ป่วย	19	ราย
* เสียชีวิต	0	ราย
* อัตราป่วย	1.45	ต่อประชากรแสนคน
* อัตราป่วยตายร้อยละ	0.00	



อัตราป่วยอยู่ลำดับที่ 56 ของประเทศ ลำดับที่ 9 ของภาคตะวันออกเฉียงเหนือ

ตารางที่ 5 จำนวนผู้ป่วยโรคไข้เลือดออก รายอำเภอ จำแนกรายสัปดาห์ จังหวัดร้อยเอ็ด ปี 2560

อำเภอ	รวม สัปดาห์ที่ 1 - 8 (1 ม.ค.- 27 ก.พ.60)	สัปดาห์ที่พบผู้ป่วย				
		Wk 5 - 8	Wk 5	Wk 6	Wk 7	Wk 8
		29 ม.ค.- 27 ก.พ.	29 ม.ค.- 4 ก.พ.	5 - 11 ก.พ.	12 - 18 ก.พ.	19- 27 ก.พ.
เมือง	11	4	1	1	0	2
เกษตรวิสัย	4	1	0	0	1	0
ปทุมรัตต์	0	0	0	0	0	0
จตุรพักตร ำ	0	0	0	0	0	0
ธวัชบุรี	0	0	0	0	0	0
พนมไพร	0	0	0	0	0	0
โพนทอง	1	0	0	0	0	0
โพธิ์ชัย	1	0	0	0	0	0
หนองพอก	0	0	0	0	0	0
เสลภูมิ	0	0	0	0	0	0
สุวรรณภูมิ	0	0	0	0	0	0
เมืองสรวง	0	0	0	0	0	0
โพนทราย	0	0	0	0	0	0
อาจสามารถ	1	0	0	0	0	0
เมยวดี	0	0	0	0	0	0
ศรีสมเด็จ	0	0	0	0	0	0
จังหาร	1	1	0	0	0	1
เชียงขวัญ	0	0	0	0	0	0
หนองฮี	0	0	0	0	0	0
ทุ่งเขาหลวง	0	0	0	0	0	0
รวมทั้งหมด	19	6	1	1	1	3

หมายเหตุ : จำนวนผู้ป่วยสัปดาห์สุดท้าย ยังได้รับรายงานไม่ครบถ้วน อาจมีการเปลี่ยนแปลงได้

ในช่วง 4 สัปดาห์ล่าสุด (ระหว่างวันที่ 29 มกราคม - 27 กุมภาพันธ์ 2560) พบผู้ป่วย 6 ราย จาก 3 อำเภอ คือ อ.เมืองร้อยเอ็ด 4 ราย อ.เกษตรวิสัย 1 ราย และ อ.จังหาร 1 ราย

ตารางที่ 6 จำนวนผู้ป่วยไข้เลือดออก รายเดือนรายอำเภอปี 2560 เปรียบเทียบปี 2559 และมัธยฐาน 5 ปี

อำเภอ	ผู้ป่วย ปี 2560			ปี 2559	มัธยฐาน 5 ปี (ปี 2555 -2559)
	ม.ค.	ก.พ.	รวม	(ม.ค.- ก.พ.)	(ม.ค.- ก.พ.)
เมือง	8	3	11	32	8
- ในเขตเทศบาล	3	0	3	8	1
- นอกเขต	5	3	8	24	7
เกษตรวิสัย	3	1	4	26	1
ปทุมรัตต์	0	0	0	3	0
จตุรพักตรพิมาน	0	0	0	3	2
ธวัชบุรี	0	0	0	16	2
พนมไพร	0	0	0	16	1
โพนทอง	1	0	1	6	3
โพธิ์ชัย	1	0	1	1	0
หนองพอก	0	0	0	3	0
เสลภูมิ	0	0	0	26	3
สุวรรณภูมิ	0	0	0	24	5
เมืองสรวง	0	0	0	0	0
โพนทราย	0	0	0	4	1
อาจสามารถ	1	0	1	7	1
เมยวดี	0	0	0	10	0
ศรีสมเด็จ	0	0	0	14	2
จังหาร	0	1	1	1	1
เชียงขวัญ	0	0	0	12	0
หนองฮี	0	0	0	4	0
ทุ่งเขาหลวง	0	0	0	1	1
รวม	14	5	19	209	31

ที่มา : ข้อมูล ณ วันที่ 27 กุมภาพันธ์ 2560 (จากรายงาน 506)

ตารางที่ 7 จำนวนผู้ป่วยไข้เลือดออก รายหมู่บ้าน จำแนกรายสัปดาห์ที่พบผู้ป่วย

อำเภอ	ตำบล	หมู่ที่	รวมทั้งหมด	สัปดาห์ที่พบผู้ป่วย							
				wk 1	wk 2	wk 3	wk 4	wk 5	wk 6	wk 7	wk 8
เกษตรวิสัย	บ้านฝาง	ม.6 ตลาดไชย	4	0	0	0	3	0	0	1	0
รวม			4	0	0	0	3	0	0	1	0
จังหาร	ดินดํา	ม.3 พะยอม	1	0	0	0	0	0	0	0	1
รวม			1	0	0	0	0	0	0	0	1
โพธิ์ชัย	ขามเปี้ย		1	1	0	0	0	0	0	0	0
รวม			1	1	0	0	0	0	0	0	0
โพนทอง	หนองใหญ่	ม.6 บะตাকা	1	0	1	0	0	0	0	0	0
รวม			1	0	1	0	0	0	0	0	0
เมือง	ในเมือง	ชุมชนทุ่งเจริญ	2	0	2	0	0	0	0	0	0
		ชุมชนวัดเหนือ	1	1	0	0	0	0	0	0	0
	เมืองทอง	ม.1 เมืองทองใหญ่	1	0	1	0	0	0	0	0	0
		ม.8 อุ่มเม้า	1	0	0	1	0	0	0	0	0
	หนองแวง	ม.2 บัว	1	0	0	0	0	1	0	0	0
		ม.6 หนองเท็ง	1	0	0	0	0	0	1	0	0
	เหนือเมือง	ม.13 หนองบัว	1	0	0	0	0	0	0	0	1
	สะอาดสมบูรณ์	ม.15 สังข์	1	0	0	0	0	0	0	0	1
	รอบเมือง	ม.16 เหล่าเรือ	1	0	0	1	0	0	0	0	0
	ดงลาน	ม.1 สนามม้า	1	0	1	0	0	0	0	0	0
รวม			11	1	4	2	0	1	1	0	2
อาจสามารถ	หนองม	05 เปลือย	1	0	1	0	0	0	0	0	0
รวม			1	0	1	0	0	0	0	0	0
ผลรวมทั้งหมด			19	2	6	2	3	1	1	1	3

ตารางที่ 8 จำนวนผู้ป่วยและอัตราป่วยไข้เลือดออก รายอำเภอ จำแนกรายเดือน จ.ร้อยเอ็ด ปี 2560

อำเภอ	เดือน											รวม	อัตราป่วย (ต่อแสน)	
	ม.ค.	ก.พ.	มี.ค.	เม.ย.	พ.ค.	มิ.ย.	ก.ค.	ส.ค.	ก.ย.	ต.ค.	พ.ย.			ธ.ค.
เมือง	8	3											11	7.05
-ในเขตเทศบาล	3	0											3	8.68
-นอกเขต	5	3											8	6.58
เกษตรวิสัย	3	1											4	4.07
ปทุมรัตน์	0	0											0	0.00
จตุรพักตรพิมาน	0	0											0	0.00
ธวัชบุรี	0	0											0	0.00
พนมไพร	0	0											0	0.00
โพนทอง	1	0											1	0.93
โพธิ์ชัย	1	0											1	1.73
หนองพอก	0	0											0	0.00
เสลภูมิ	0	0											0	0.00
สุวรรณภูมิ	0	0											0	0.00
เมืองสรวง	0	0											0	0.00
โพนทราย	0	0											0	0.00
อาจสามารถ	1	0											1	1.34
เมยวดี	0	0											0	0.00
ศรีสมเด็จ	0	0											0	0.00
จังหาร	0	1											1	2.12
เสิงสาง	0	0											0	0.00
หนองฮี	0	0											0	0.00
ทุ่งเขาหลวง	0	0											0	0.00
รวมทั้งหมด	14	5											19	1.45

ข้อมูล ณ วันที่ 27 กุมภาพันธ์ 2560 (จากรายงาน 506)

3.4 สถานการณ์โรคอุจจาระร่วงและอาหารเป็นพิษ จังหวัดร้อยเอ็ด ปี 2560

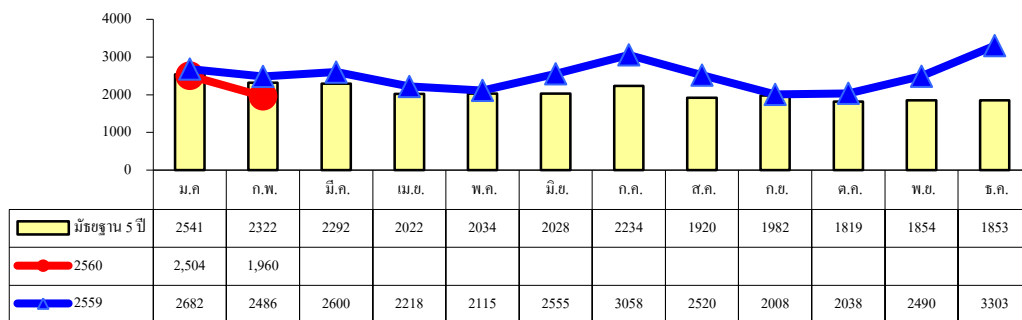
ตั้งแต่ 1 มกราคม - 27 กุมภาพันธ์ 2560 มีรายงานผู้ป่วยโรคอุจจาระร่วงเฉียบพลัน จำนวน 4,464 ราย อัตราป่วยเท่ากับ 341.14 ต่อแสนประชากร โรคอาหารเป็นพิษ จำนวน 948 ราย อัตราป่วย 72.45 ต่อแสนประชากร

จำนวนผู้ป่วยโรคอุจจาระร่วงและอาหารเป็นพิษ ปี 2560 ในเดือนมกราคม - กุมภาพันธ์ ใกล้เคียงกับปี 2559 และค่ามัธยฐาน 5 ปี

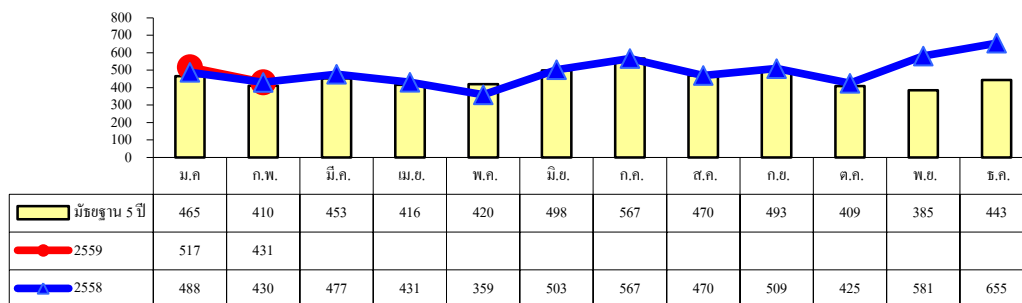
เดือนกุมภาพันธ์ พบการระบาดเป็นกลุ่มก้อน 2 เหตุการณ์

- อาหารเป็นพิษ ม.10 ต.คำพอง อ.โพธิ์ชัย วันที่ 30 - 31 มกราคม 2560 พบผู้ป่วย 9 ราย สาเหตุ จากการรับประทานเนื้อหมูป่วย ที่มีอาการป่วย และตรวจพบเชื้อ Salmonella group H

- อาหารเป็นพิษ จากการรับประทานกุ้งจ่อม ที่ ม.11 ต.หนองใหญ่ อ.โพนทอง เมื่อวันที่ 17 กุมภาพันธ์ 2560 พบผู้ป่วย 6 ราย สาเหตุ จากการปนเปื้อนเชื้อ S.aureus ในกุ้งจ่อม



รูปที่ 5 จำนวนผู้ป่วยโรคอุจจาระร่วง จำแนกรายเดือน ปี 2560 เปรียบกับปี 2559 และมัธยฐาน 5 ปี



รูปที่ 6 จำนวนผู้ป่วยโรคอาหารเป็นพิษ จำแนกรายเดือน ปี 2560 เปรียบกับปี 2559 และมัธยฐาน 5 ปี

ในช่วงนี้ มีอุณหภูมิที่สูงขึ้นเนื่องจากกำลังเข้าสู่ฤดูร้อน ซึ่งอุณหภูมิที่เพิ่มขึ้นนี้อาจส่งผลให้มีผู้ป่วยโรคอาหารเป็นพิษเพิ่มขึ้นด้วย เพราะอากาศที่ร้อนขึ้นทำให้อาหารเน่าเสียได้ง่ายขึ้น ดังนั้นโรคที่ควรเฝ้าระวังในช่วงนี้ คือ โรคติดต่อทางอาหารและน้ำ โดยเฉพาะโรคอาหารเป็นพิษและโรคอุจจาระร่วง

โรคอาหารเป็นพิษและโรคอุจจาระร่วง เป็นโรคติดต่อที่เกิดจากการรับประทานอาหารและน้ำที่ไม่สะอาดหรือปนเปื้อนเชื้อ มักพบในอาหารที่ปรุงสุกๆดิบๆ อาหารไม่สะอาด และในอาหารที่ปรุงไว้นานๆแล้วไม่ได้แช่เย็นหรือนำมาอุ่นก่อนทำให้เชื้อโรคเจริญเติบโตได้ดีและเพิ่มมากขึ้น โดยมีอาการคล้ายกัน คือ อาเจียน ปวดท้อง ถ่ายเหลวบ่อยครั้ง อาจมีไข้ การดูแลผู้ป่วย ส่วนใหญ่จะหายได้เองโดยการรักษาอาการขาดน้ำและเกลือแร่ ด้วยการดื่มสารละลายเกลือแร่ โอ อาร์ เอส กรณีที่เป็นเด็ก ให้เด็กรับประทานอาหารเหลวบ่อย ๆ หากเป็นกลุ่มประชาชนทั่วไปและผู้สูงอายุ ให้รับประทานอาหารตามปกติ แต่ควรเป็นอาหารอ่อน ย่อยง่าย เช่น ข้าวต้ม โจ๊ก แกงจืด ทั้งนี้ ผู้ป่วยไม่ควรงดอาหาร เพื่อป้องกันการขาดสารอาหาร อยากรู้ก็ตาม หากอาการไม่ดี

ขึ้น ยังถ่ายบ่อย อาเจียน รับประทานอาหารไม่ได้ ระบายน้ำมากกว่าปกติ มีไข้สูง หรือถ่ายอุจจาระเป็นมูกปนเลือดขอให้ไปพบแพทย์หรือเจ้าหน้าที่สาธารณสุขใกล้บ้าน

การป้องกันโรค ควรปรุงอาหารให้สุกด้วยความร้อนทั่วถึง หลีกเลี่ยงการปรุงโดยวิธีลวกหรือพลาสุกๆดิบๆ ส่วนอาหารประเภทเนื้อสัตว์ หมู ไก่ และไข่ ควรปรุงให้สุกก่อนรับประทานทุกครั้ง รวมถึงควรเพิ่มความระมัดระวังในการรับประทานอาหารและน้ำดื่ม ไม่ว่าจะเป็นอาหารที่ปรุงเองที่บ้าน อาหารสั่งซื้อ อาหารถุงอาหารกล่อง ควรแยกกับข้าวออกจากข้าว และควรรับประทานภายใน 2- 4 ชั่วโมงหลังจากปรุงเสร็จ สำหรับอาหารเหลือต้องเก็บในตู้เย็นและนำมาอุ่นก่อนรับประทานใหม่ แต่หากมีรสหรือกลิ่นผิดปกติไม่ควรรับประทานเด็ดขาด นอกจากนี้ ควรล้างผัก ผลไม้ ให้สะอาดด้วยน้ำหลายๆครั้ง หลีกเลี่ยงการใช้มีด เขียง หั่นอาหารดิบ และอาหารสุกร่วมกัน เพื่อไม่ให้เกิดการปนเปื้อนเชื้อโรค และหมั่นล้างมือให้สะอาดทุกครั้งก่อนปรุงอาหารก่อนรับประทานอาหาร หลังขับถ่าย และหลังสัมผัสสิ่งสกปรก

ตารางที่ 9 อัตราป่วยโรคอุจจาระร่วงและอาหารเป็นพิษ จำแนกรายอำเภอ จ.ร้อยเอ็ด ปี 2560

อำเภอ	โรคอุจจาระร่วง				โรคอาหารเป็นพิษ			
	ม.ค.	ก.พ.	รวม	อัตราป่วย ต่อแสน	ม.ค.	ก.พ.	รวม	อัตราป่วย ต่อแสน
เมือง	279	250	529	338.81	85	56	141	90.31
เกษตรวิสัย	158	148	306	311.15	49	41	90	91.51
ปทุมรัตต์	176	127	303	564.45	51	39	90	167.66
จตุรพักตรพิมาน	175	130	305	378.23	6	4	10	12.40
ธวัชบุรี	143	101	244	356.87	69	62	131	191.60
พนมไพร	140	116	256	348.80	16	11	27	36.79
โพนทอง	205	155	360	333.74	49	45	94	87.14
โพธิ์ชัย	100	108	208	359.86	26	34	60	103.81
หนองพอก	118	101	219	333.42	31	39	70	106.57
เสลภูมิ	322	252	574	472.37	43	22	65	53.49
สุวรรณภูมิ	230	122	352	302.34	29	34	63	54.11
เมืองสรวง	27	21	48	206.92	3	2	5	21.55
โพนทราย	21	19	40	142.83	7	4	11	39.28
อาจสามารถ	111	99	210	281.86	19	14	33	44.29
เมยวดี	64	24	88	387.60	0	1	1	4.40
ศรีสมเด็จ	53	36	89	241.40	5	1	6	16.27
จังหาร	53	53	106	225.12	11	10	21	44.60
เชียงขวัญ	48	36	84	302.14	9	3	12	43.16
หนองฮี	36	19	55	220.84	3	3	6	24.09
ทุ่งเขาหลวง	45	43	88	372.20	6	6	12	50.75
รวมทั้งหมด	2,504	1,960	4,464	341.14	517	431	948	72.45

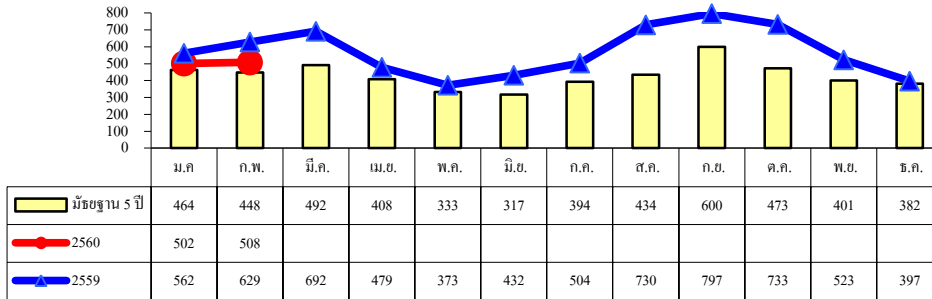
การเฝ้าระวังป้องกันโรคในช่วงเทศกาลบุญพะเหวด จังหวัดร้อยเอ็ด ปี 2560

ด้วยจังหวัดร้อยเอ็ดกำหนดจัดงานประเพณีบุญพะเหวดประจำปี 2560 ในระหว่างวันที่ 3 – 5 มีนาคม 2560 การจัดงานมีกิจกรรมที่สำคัญ คือ การแจก – แจยขนมจีน แก่ประชาชนที่มาร่วมงาน คาดว่า จะมีจำนวนมากทั้งในระดับจังหวัดและในพื้นที่ต่าง ๆ ดังนั้น เพื่อเป็นการเฝ้าระวังและป้องกันโรคติดต่อจากอาหารและน้ำ จึงขอความร่วมมือทุกอำเภอดำเนินการ ดังนี้

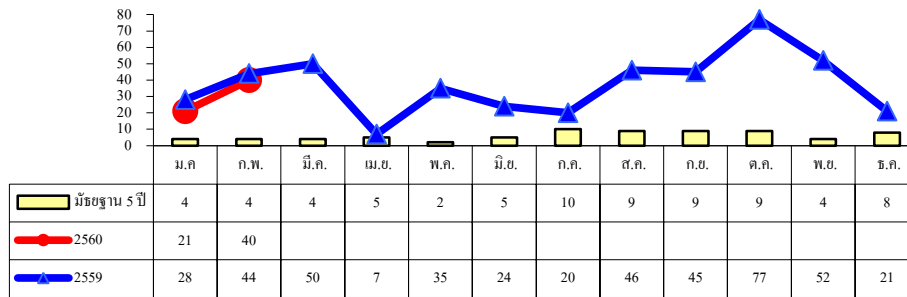
1. สำรวจ/ตรวจให้คำแนะนำ และปรับปรุงสิ่งแวดล้อมแหล่งผลิตขนมจีนในพื้นที่รับผิดชอบ
2. ทำ Rectal swab C/S ผู้เกี่ยวข้องกับการผลิตขนมจีน เก็บตัวอย่างสิ่งแวดล้อม แหล่งผลิต ขนมจีน ส่งตรวจหาเชื้อทางห้องปฏิบัติการ รวมทั้งตรวจหาระดับคลอรีนตกค้างในน้ำใช้
3. ทำ Rectal swab C/S ผู้ป่วยอุจจาระร่วงที่มีอาการรุนแรงหรือมีลักษณะเกิดเป็นกลุ่มก้อนหรือผู้ป่วยในทุกรายที่เข้ารับการรักษาในสถานบริการสาธารณสุข ส่งตรวจหาเชื้อทางห้องปฏิบัติการ
4. ถ้าพบผู้ป่วยโรคอุจจาระร่วงหรืออาหารเป็นพิษ ซึ่งมีสาเหตุจากการร่วมรับประทานอาหารในวันงานหรือหลังวันงาน หรือในกรณีที่เกิดจากการรับประทานอาหารร่วมกันแล้วมีอาการป่วยลักษณะเป็นกลุ่มก้อน ขอให้รายงานมายังฝ่ายระบาดวิทยา สำนักงานสาธารณสุขจังหวัดร้อยเอ็ด โทรศัพท์ 043 – 515206 โทรศัพท์เคลื่อนที่ 086 – 4562792 และแจ้งทีม SRRT ระดับอำเภอและตำบล ให้ดำเนินการสอบสวนควบคุมโรคทันที

3.5 สถานการณ์โรคปอดบวมและไข้หวัดใหญ่จังหวัดร้อยเอ็ด ปี 2560

ตั้งแต่ 1 มกราคม - 27 กุมภาพันธ์ 2560 มีรายงานผู้ป่วยผู้ป่วยโรคปอดบวม 1,010 ราย อัตราป่วยเท่ากับ 77.18 ต่อประชากรแสนคน โรคไข้หวัดใหญ่ 61 ราย อัตราป่วย 4.66 ต่อประชากรแสนคน จำนวนผู้ป่วยปอดบวมและไข้หวัดใหญ่ เดือนมกราคม- กุมภาพันธ์ 2560 ใกล้เคียงกับปี 2559 แต่มากกว่าค่ามัธยฐาน 5 ปี



รูปที่ 7 จำนวนผู้ป่วยโรคปอดบวม รายเดือน ปี 2559 -2560 และมัธยฐาน 5 ปี จ.ร้อยเอ็ด



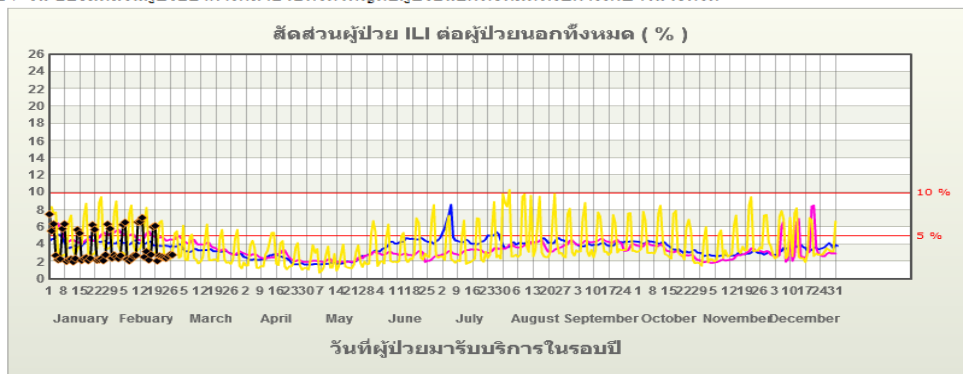
รูปที่ 8 จำนวนผู้ป่วยโรคไข้หวัดใหญ่ รายเดือน ปี 2559 -2560 และมัธยฐาน 5 ปี จ.ร้อยเอ็ด

การเฝ้าระวังผู้ป่วยกลุ่มอาการคล้ายไข้หวัดใหญ่ (ILI) จังหวัดร้อยเอ็ด

ผลการเฝ้าระวังผู้ป่วยกลุ่มอาการคล้ายไข้หวัดใหญ่ผู้ป่วยนอก ของโรงพยาบาลทั่วไปและโรงพยาบาลชุมชน จังหวัดร้อยเอ็ด จำนวน 17 แห่ง ในปี 2560 พบว่า สัดส่วน ILI ในภาพรวมของจังหวัด ตั้งแต่สัปดาห์ที่ 1 - 8 น้อยกว่าร้อยละ 5 เมื่อพิจารณารายโรงพยาบาล พบว่า ไม่มี รพ. ที่มีสัดส่วนผู้ป่วย ILI มากกว่าร้อยละ 10

กราฟแสดงค่าเฉลี่ย 7 วันย้อนหลังสัปดาห์ที่ 9 พ.ศ. 2560 ของสัดส่วนผู้ป่วยอาการคล้ายไข้หวัดใหญ่

กราฟที่ 4. แสดงค่าเฉลี่ย 7 วัน ของสัดส่วนผู้ป่วยอาการคล้ายไข้หวัดใหญ่ต่อผู้ป่วยนอกทั้งหมดที่รับการรักษาในจังหวัด



รูปที่ 9 สัดส่วนผู้ป่วยอาการคล้ายไข้หวัดใหญ่ (ILI) ที่รับการรักษาในโรงพยาบาล จ.ร้อยเอ็ด ปี 2558 - 2560

ตารางที่ 10 จำนวนผู้ป่วยและอัตราป่วยโรคปอดบวมและไข้หวัดใหญ่ จ.ร้อยเอ็ด ปี 2560

อำเภอ	โรคปอดบวม				โรคไข้หวัดใหญ่			
	ม.ค.	ก.พ.	รวม	อัตราป่วย (ต่อแสน)	ม.ค.	ก.พ.	รวม	อัตราป่วย (ต่อแสน)
เมือง	52	96	148	94.79	2	7	2	7
เกษตรวิสัย	43	69	112	113.88	9	18	9	18
ปทุมรัตน์	22	16	38	70.79	0	1	0	1
จตุรพักตรพิมาน	33	28	61	75.65	1	1	1	1
ธวัชบุรี	22	31	53	77.52	2	2	2	2
พนมไพร	23	21	44	59.95	0	2	0	2
โพนทอง	31	29	60	55.62	0	0	0	0
โพธิ์ชัย	14	6	20	34.60	0	0	0	0
หนองพอก	21	23	44	66.99	0	1	0	1
เสลภูมิ	66	48	114	93.82	1	2	1	2
สุวรรณภูมิ	57	36	93	79.88	1	3	1	3
เมืองสรวง	13	12	25	107.77	0	0	0	0
โพนทราย	14	16	30	107.12	1	0	1	0
อาจสามารถ	11	11	22	29.53	0	0	0	0
เมยวดี	21	10	31	136.54	0	0	0	0
ศรีสมเด็จ	10	5	15	40.68	2	0	2	0
จังหาร	10	12	22	46.72	1	1	1	1
เสิงสาง	12	18	30	107.91	1	0	1	0
หนองฮี	8	3	11	44.17	0	2	0	2
ทุ่งเขาหลวง	19	18	37	156.49	0	0	0	0
รวมทั้งหมด	502	508	1,010	77.18	21	40	21	40

ที่มา : ข้อมูล ณ วันที่ 27 กุมภาพันธ์ 2560 (จากรายงาน 506)

ตารางที่ 11 สัดส่วนผู้ป่วยอาการคล้ายไข้หวัดใหญ่ (ILI) ต่อผู้ป่วยนอกทั้งหมด ของโรงพยาบาลทั่วไป และโรงพยาบาลชุมชน จังหวัดร้อยเอ็ด จำแนกรายสัปดาห์ เดือน กุมภาพันธ์ ปี 2560

โรงพยาบาล	สัดส่วนผู้ป่วย ILI ต่อผู้ป่วยนอกทั้งหมด (ร้อยละ)				หมายเหตุ
	สัปดาห์ที่ 5 (29 ม.ค.- 4 ก.พ.60)	สัปดาห์ที่ 6 (5 - 11 ก.พ.60)	สัปดาห์ที่ 7 (12 - 18 ก.พ.59)	สัปดาห์ที่ 8 (19 - 25 ก.พ.60)	
1. รพ.ร้อยเอ็ด	1.58	1.38	2.07	1.56	
2.รพ.เกษตรวิสัย	3.51	3.01	3.21	2.97	
3. รพ.ปทุมรัตต์	0.78	0.79	1.28	1.13	
4.รพ.จตุรพักตร ๗	4.91	4.76	4.02	3.50	
5. รพ.ธวัชบุรี	3.21	3.49	3.72	3.94	
6. รพ.พนมไพร	2.42	3.02	2.37	2.53	
7. รพ.โพนทอง	4.18	4.01	4.99	4.34	
8. รพ.โพธิ์ชัย	3.88	4.37	3.60	2.60	
9. รพ.หนองพอก	0.10	0.33	0.39	0.40	
10.รพ.เสลภูมิ	4.03	4.55	5.25	3.75	
11.รพ.สุวรรณภูมิ	3.65	2.91	3.69	2.94	
12. รพ.เมืองสรวง	3.16	4.04	4.38	3.68	
13.รพ.โพนทราย	3.44	5.09	4.75	4.32	
14.รพ.อาจสามารถ	3.69	3.34	4.60	3.61	
15. รพ.เมยวดี	6.13	7.03	6.26	4.43 *	
16. รพ.ศรีสมเด็จ	6.71	8.17	7.10	**	
17. รพ.จันทาร	6.47	6.27	4.01	4.19	
ภาพรวมทั้งจังหวัด	3.07	3.09	3.42	2.78	

หมายเหตุ ** ยังไม่บันทึกข้อมูล * บันทึกไม่ครบทุกวัน

สัดส่วนผู้ป่วย ILI น้อยกว่า 5 % สถานการณ์ปกติ

สัดส่วนผู้ป่วย ILI 5 - 10 % มีแนวโน้มเพิ่มขึ้น

สรุปสถานการณ์สัดส่วนผู้ป่วยอาการคล้ายไข้หวัดใหญ่ รายสถานบริการ				
ภาพรวม จังหวัด ร้อยเอ็ด จากจำนวนสถานพยาบาลทั้งสิ้น 17 แห่ง				
ประจำสัปดาห์ที่ 8 พ.ศ. 2560 [2017-02-19]				
สัญญาณเตือน	หน่วยบริการสาธารณสุข (จำนวนวันที่รายงาน)	สัดส่วนหน่วยบริการ (%)	สรุปสถานการณ์ จังหวัด	
ระบบยังไม่ได้รับข้อมูล /ขาดข้อมูล	45011074 รพ.เมยวดี(5) 450110708 รพ.ร้อยเอ็ด(7) 45011061 รพ.เกษตรวิสัย(7) 45011062 รพ.ปทุมรัตต์(7) 45011063 รพ.จตุรพักตรพิมาน(7) 45011064 รพ.ธวัชบุรี(7) 45011065 รพ.พนมไพร(7) 45011066 รพ.โพนทอง(7)	5.88	(2) แนวโน้มเพิ่มขึ้นบางพื้นที่	
สถานการณ์ปกติ (สัดส่วนผู้ป่วย ILI < 5%)	45011067 รพ.โพธิ์ชัย(7) 45011068 รพ.หนองพอก(7) 45011069 รพ.เสลภูมิ(7) 45011070 รพ.สุวรรณภูมิ(7) 45011071 รพ.เมืองสรวง(7) 45011072 รพ.โพนทราย(7) 45011073 รพ.อาจสามารถ(7) 45011076 รพ.จันทาร(7)	88.24		
แนวโน้มเพิ่มขึ้น (สัดส่วนผู้ป่วย ILI 5 - 10 %)	45011075 รพ.ศรีสมเด็จ(7)	5.88		
พิจารณามาตรการฉุกเฉิน (สัดส่วนผู้ป่วย ILI >10 %)		0.00		
สรุป : สัดส่วนหน่วยบริการขาดส่งข้อมูล : 5.88% ส่งข้อมูล 94.12% ข้อมูลสามารถดำเนินการวิเคราะห์สถานการณ์แผนที่				

3.6 สถานการณ์โรคเลปโตสไปโรซิสจังหวัดร้อยเอ็ด ปี 2560

ตั้งแต่ 1 มกราคม- 27 กุมภาพันธ์ 2560 มีรายงานผู้ป่วยด้วยโรคเลปโตสไปโรซิส จำนวน 3 ราย เสียชีวิต 1 ราย (อ.ศรีสมเด็จ) อัตราป่วยเท่ากับ 0.23 ต่อแสนประชากร อัตราป่วยตาย ร้อยละ 33.3 พบผู้ป่วยใน 2 อำเภอ คือ อ.เมืองร้อยเอ็ด 2 ราย และ อ.ศรีสมเด็จ 1 ราย ตารางที่ 12 จำนวนผู้ป่วยโรคเลปโตสไปโรซิส จำแนกรายเดือน ปี 2560

อำเภอ	เดือน												รวม	อัตราป่วย (ต่อแสน)
	ม.ค.	ก.พ.	มี.ค.	เม.ย.	พ.ค.	มิ.ย.	ก.ค.	ส.ค.	ก.ย.	ต.ค.	พ.ย.	ธ.ค.		
เมือง	1	1											2	1.28
-ในเขตเทศบาล	0	0											0	0.00
-นอกเขต	1	1											2	1.65
เกษตรวิสัย	0	0											0	0.00
ปทุมรัตน์	0	0											0	0.00
จตุรพักตรพิมาน	0	0											0	0.00
ธวัชบุรี	0	0											0	0.00
พนมไพร	0	0											0	0.00
โพนทอง	0	0											0	0.00
โพธิ์ชัย	0	0											0	0.00
หนองพอก	0	0											0	0.00
เสลภูมิ	0	0											0	0.00
สุวรรณภูมิ	0	0											0	0.00
เมืองสรวง	0	0											0	0.00
โพนทราย	0	0											0	0.00
อาจสามารถ	0	0											0	0.00
เมยวดี	0	0											0	0.00
ศรีสมเด็จ	0	1											1	2.71
จังหาร	0	0											0	0.00
เสิงสาง	0	0											0	0.00
หนองฮี	0	0											0	0.00
ทุ่งเขาหลวง	0	0											0	0.00
รวมทั้งหมด	1	2											3	0.23

ที่มา : ข้อมูล ณ วันที่ 27 กุมภาพันธ์ 2560 (จากรายงาน 506)