



1. การส่งรายงาน 506

ตั้งแต่ 1 มกราคม ถึง 31 มกราคม 2560 สำนักงานสาธารณสุขจังหวัดร้อยเอ็ด ได้รับรายงานโรคที่เฝ้าระวังทางระบาดวิทยา จากบัตรรายงาน 506 จำนวน 4,125 บัตร โดยได้รับบัตรรายงานจากโรงพยาบาลส่งเสริมสุขภาพตำบล 216 แห่ง (1,080 บัตร) และจากโรงพยาบาลทุกแห่ง (3,045 บัตร)

ความทันเวลาในการส่งบัตรรายงาน 506 พบว่า ในภาพรวมโรงพยาบาลส่งเสริมสุขภาพตำบล มีการส่งรายงานทันเวลา ร้อยละ 93.61 สำหรับโรงพยาบาลชุมชนและโรงพยาบาลทั่วไป มีความทันเวลาในการรายงาน ร้อยละ 98.69

ความทันเวลาในการส่งรายงานในเดือนนี้

- สสอ. มีความทันเวลาในการส่งรายงานได้ตามเกณฑ์ (มากกว่า ร้อยละ 80) จำนวน 18 แห่ง
- สสอ. มีความทันเวลาในการส่งรายงานไม่ได้ตามเกณฑ์ (น้อยกว่า ร้อยละ 80) 2 แห่ง

สสอ.ทุ่งเขาหลวง และ สสอ.โพธิ์ชัย

- รพ. มีความทันเวลาในการส่งรายงานได้ตามเกณฑ์ (มากกว่า ร้อยละ 80) จำนวน 19 แห่ง
- สสอ. มีความทันเวลาในการส่งรายงานไม่ได้ตามเกณฑ์ (น้อยกว่า ร้อยละ 80) จำนวน 1 แห่ง

คือ รพ.โพธิ์ชัย

2. สถานการณ์โรคเฝ้าระวังปี 2560 (ตั้งแต่ 1 มกราคม - 31 มกราคม 2560)

โรคที่มีรายงานผู้ป่วยสูงสุด 5 อันดับแรก คือ อุจจาระร่วง รองลงมา คือ อาหารเป็นพิษ ปอดบวม ไข้ไม่ทราบสาเหตุ และ ตาแดง

ตารางที่ 1 จำนวนและอัตราป่วยด้วยโรคเฝ้าระวังทางระบาดวิทยา 10 อันดับแรก จ.ร้อยเอ็ด ปี 2560

โรค	จำนวน (ราย)	อัตราป่วย (ต่อประชากรแสนคน)
1. อุจจาระร่วง	2,407	183.94
2. อาหารเป็นพิษ	484	36.99
3. ปอดบวม	452	34.54
4. ไข้ไม่ทราบสาเหตุ	310	23.69
5. ตาแดง	224	17.12
6. สุกใส	79	6.04
7. มือเท้าปาก	59	4.51
8. ไข้หวัดใหญ่	20	1.53
9. เมลิออยโตซิส	18	1.38
10. ไข้เลือดออก	13	0.99

ตารางที่ 2 จำนวนและร้อยละสถานบริการที่ส่งบัตรรายงาน 506 และความทันเวลา รายอำเภอ
ระหว่างวันที่ 1 มกราคม 2560 - 31 มกราคม 2560

อำเภอ	จำนวน ครั้งที่ส่ง รายงาน (ครั้ง)	จำนวน รพ.สต. ที่ส่งรายงาน /รพ.สต.ทั้งหมด	จำนวนบัตร ทันเวลา / บัตรทั้งหมด	ทันเวลา ร้อยละ	โรงพยาบาล	จำนวนบัตร ทันเวลา / บัตรทั้งหมด	ทันเวลา ร้อยละ
1. เมือง	16	14 / 18	78 / 85	91.76	1. ร้อยเอ็ด	695 / 699	99.43
2.เกษตรวิสัย	17	15 / 15	91 / 93	97.85	2.เกษตรวิสัย	196 / 196	100.00
3. ปทุมรัตน์	21	12 / 12	59 / 59	100.00	3. ปทุมรัตน์	186 / 186	100.00
4.จตุรพักตร ๗	16	11 / 12	31 / 35	88.57	4.จตุรพักตร ๗	232 / 232	100.00
5. ธวัชบุรี	19	11 / 11	93 / 105	88.57	5. ธวัชบุรี	59 / 62	95.16
6. พนมไพร	31	15 / 15	93 / 93	100.00	6. พนมไพร	101 / 101	100.00
7. โพนทอง	24	21 / 21	63 / 63	100.00	7. โพนทอง	344 / 344	100.00
8. โพนธัญ	8	9 / 9	30 / 48	62.50	8. โพนธัญ	67 / 87	77.01
9. หนองพอก	13	12 / 12	66 / 74	89.19	9. หนองพอก	81 / 86	94.19
10.เสลภูมิ	29	25 / 25	178 / 185	96.22	10.เสลภูมิ	230 / 231	99.57
11.สุวรรณภูมิ	8	17 / 17	68 / 70	97.14	11.สุวรรณภูมิ	229 / 229	100.00
12. เมืองสรวง	9	4 / 5	5 / 5	100.00	12. เมืองสรวง	68 / 68	100.00
13. โพนทราย	11	5 / 5	8 / 8	100.00	13. โพนทราย	37 / 37	100.00
14. อาจสามารถ	23	13 / 13	35 / 35	100.00	14. อาจสามารถ	114 / 115	99.13
15. เมยวดี	4	5 / 5	20 / 22	90.91	15. เมยวดี	91 / 91	100.00
16. ศรีสมเด็จ	12	6 / 7	18 / 18	100.00	16. ศรีสมเด็จ	42 / 42	100.00
17. จัंहาร	17	10 / 10	23 / 23	100.00	17. จัंहาร	105 / 105	100.00
18. เชียงขวัญ	8	7 / 7	22 / 24	91.67	18. เชียงขวัญ	26 / 28	92.86
19. หนองฮี	14	7 / 7	19 / 19	100.00	19. หนองฮี	22 / 26	84.62
20. ทุ่งเขาหลวง	16	4 / 5	11 / 16	68.75	20. ทุ่งเขาหลวง	80 / 80	100.00
รวม		221 / 229	1,011 / 1,080	93.61		3,005 / 3,045	98.69

หมายเหตุ

รพ.สต. ที่ไม่มีการส่งรายงาน 506 ในเดือนนี้ 6 แห่ง ดังนี้

- อ.เมือง 4 แห่ง คือ รพ.สต.ปอภาร รพ.สต.แคนใหญ่ รพ.สต.แมต และ รพ.สต.เก็ดถื่น
- อ.เมืองสรวง 1 แห่ง คือ รพ.สต.บ้านข่อย
- อ.จตุรพักตรพิมาน 1 แห่ง คือ รพ.สต.ลิ้นฟ้า

*** รพ.สต. ส่ง zero report เดือนนี้ 2 แห่ง คือ**

- อ.ศรีสมเด็จ 1 แห่ง คือ รพ.สต.บ้านบาก
- อ.ทุ่งเขาหลวง 1 แห่ง คือ รพ.สต.ห้วยหลิม

3. สถานการณ์โรคที่สำคัญในเดือน มกราคม 2560

3.1 สถานการณ์โรคไข้เลือดออก จ.ร้อยเอ็ด

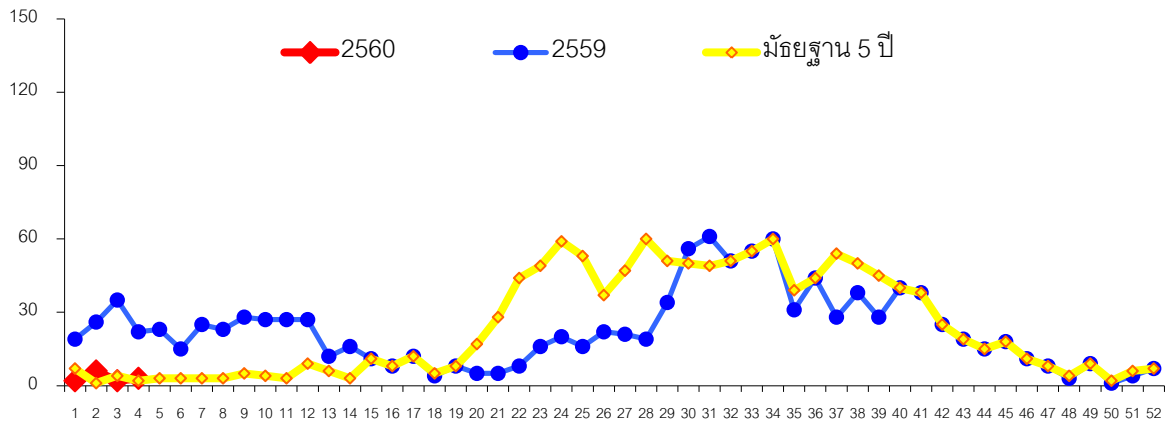
สถานการณ์ไข้เลือดออก ปี 2559 (1 มกราคม – 31 ธันวาคม 2558) มีรายงานผู้ป่วย 1,184 ราย ไม่มีผู้ป่วยเสียชีวิต อัตราป่วย 90.48 เท่ากับ ต่อประชากรแสนคน

ปี 2559 จ.ร้อยเอ็ด มีอัตราป่วยไข้เลือดออกสะสม อยู่ในลำดับที่ 29 ของประเทศ และเป็นลำดับที่ 6 ของภาคตะวันออกเฉียงเหนือ ลำดับที่ 1 ของเขตสุขภาพที่ 7

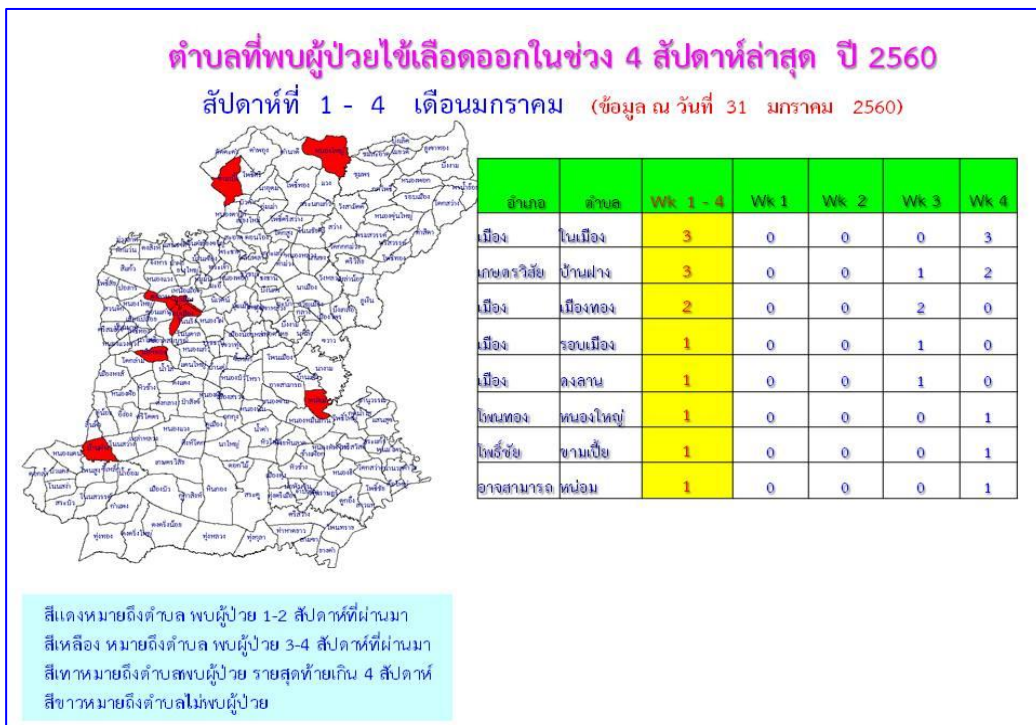
จำนวนผู้ป่วยปี 2559 ลดลงจากค่ามัธยฐาน 5 ปี ร้อยละ 11.86

เพื่อป้องกันการระบาดในปี 2560 ทุกพื้นที่ต้องเร่งรัดกิจกรรมการป้องกันโรคล่วงหน้า การกำจัดลูกน้ำยุงลาย ตามมาตรการ 3 เก็บ และ 5 ส. อย่างต่อเนื่อง เพื่อลดจำนวนผู้ป่วยให้ถึงระดับ baseline คือ ค่าต่ำสุดในช่วง 5 ปี

สำหรับสถานการณ์ในปี 2560 ตั้งแต่วันที่ 1 มกราคม - 31 มกราคม 2560 มีรายงานผู้ป่วย 13 ราย อัตราป่วย 0.99 ต่อประชากรแสนคน จำนวนผู้ป่วยเดือนมกราคม ปีนี้ น้อยกว่าค่ามัธยฐาน 5 ปี



รูปที่ 1 จำนวนผู้ป่วยไข้เลือดออก จำแนกรายสัปดาห์ ปี 2559 เปรียบกับปี 2558 และมัธยฐาน 5 ปี



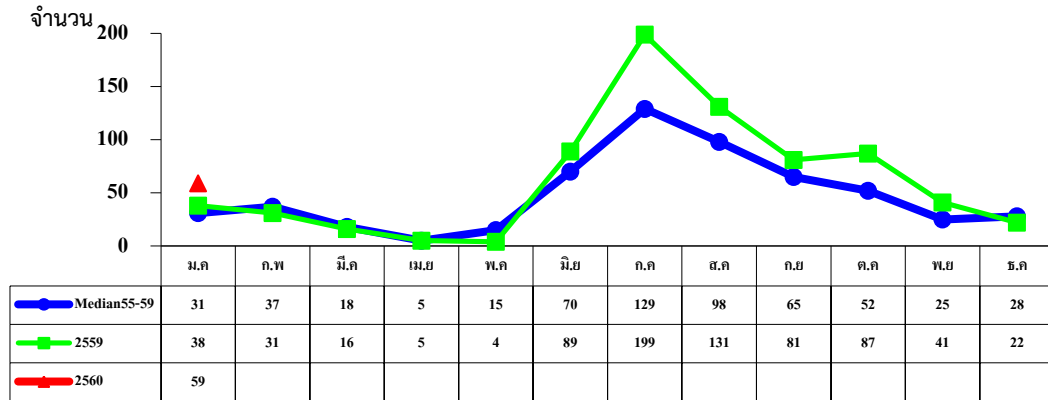
ตารางที่ 3 จำนวนผู้ป่วยไข้เลือดออก เดือนมกราคมรายอำเภอปี 2560 เปรียบเทียบกับปี 2559 และมัธยฐาน 5 ปี

อำเภอ	จำนวนผู้ป่วยไข้เลือดออก (ราย)			พื้นที่พบผู้ป่วยปี 2560
	ม.ค (มัธยฐานปี 55 - 59)	ม.ค. 59	ม.ค. 60	
เมือง	5	20	7	-
- ในเขตเทศบาล	0	4	3	ชุมชนทุ่งเจริญ 2 ราย ชุมชนวัดเหนือ 1 ราย
- นอกเขต	5	16	4	ม.1 ต.ดงลาน ม.1 , ม.8 ต.เมืองทอง ม.16 ต.รอบเมือง
เกษตรวิสัย	0	22	3	ม.6 ต.บ้านฝาง 3 ราย
ปทุมรัตน์	0	2	0	-
จตุรพักตรพิมาน	0	0	0	-
ธวัชบุรี	1	5	0	-
พนมไพร	1	9	0	-
โพนทอง	1	4	1	ม.6 ต.หนองใหญ่
โพธิ์ชัย	0	0	1	ม.17 ต.ขามเปี้ย
หนองพอก	0	1	0	-
เสลภูมิ	2	12	0	-
สุวรรณภูมิ	4	16	0	-
เมืองสรวง	0	0	0	-
โพนทราย	1	3	0	-
อาจสามารถ	0	1	1	ม.5 ต.หนอง
เมยวดี	0	8	0	-
ศรีสมเด็จ	2	3	0	-
จังหาร	0	0	0	-
เชียงขวัญ	0	8	0	-
หนองฮี	0	3	0	-
ทุ่งเขาหลวง	1	1	0	-
รวม	18	118	13	7 ตำบล 10 หมู่บ้าน

ที่มา : ข้อมูล ณ วันที่ 31 มกราคม 2560 (จากรายงาน 506)

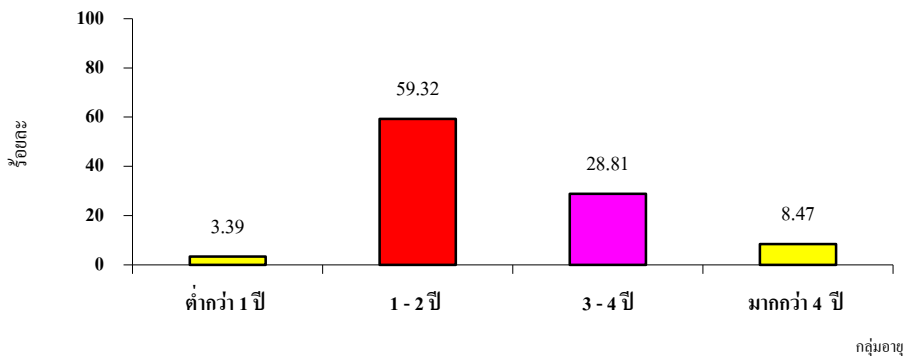
3.2 โรคมือ เท้า ปาก (Hand Foot Mouth Disease)

สถานการณ์ของจังหวัดร้อยเอ็ด ตั้งแต่ 1 มกราคม 2560 - 31 มกราคม 2560 มีรายงานผู้ป่วยโรค HFMD จำนวน 59 ราย อัตราป่วย 4.51 ต่อประชากรแสนคน จำนวนผู้ป่วยเดือนมกราคม ปี 2560 มากกว่าปี 2559 และค่ามัธยฐาน 5 ปี



รูปที่ 2 จำนวนผู้ป่วยโรคมือ เท้าและปาก จำแนกรายเดือน ปี 2560 เปรียบเทียบ ปี 2559 และค่ามัธยฐานย้อนหลัง 5 ปี (พ.ศ. 2555 - 2559)

กลุ่มอายุที่พบผู้ป่วยสูงสุด คือ อายุ 1 - 2 ปี (ร้อยละ 59.32) รองลงมา คือ อายุ 3 - 4 ปี (ร้อยละ 28.81) และมากกว่า 4 ปี (ร้อยละ 8.47)



รูปที่ 3 ร้อยละผู้ป่วยโรคมือเท้าปาก จำแนกตามกลุ่มอายุ จ.ร้อยเอ็ด ปี 2560

เพื่อป้องกันการแพร่ระบาดของโรคในวงกว้าง จึงขอให้ทุกอำเภอ ดำเนินการเฝ้าระวังป้องกันควบคุมโรคอย่างเข้มแข็ง ดังนี้

1 ประสานงานกับโรงเรียนอนุบาล โรงเรียนประถมศึกษา และศูนย์เด็กเล็กที่อยู่ในพื้นที่เน้นเรื่อง การทำความสะอาดป้องกันการแพร่เชื้อ กิจกรรมรณรงค์ทำความสะอาดในศูนย์เด็กเล็กและสถานศึกษา เพื่อป้องกันโรคมือเท้าปาก รวมทั้งให้มีการคัดกรองเด็กนักเรียน หากพบเด็กป่วย มีไข้ ร่วมกับพบแผลในปาก หรือมีตุ่มที่มือหรือที่เท้า ขอให้หยุดเรียน และแนะนำไม่ให้คลุกคลีกับคนอื่นๆ ในครอบครัวหรือในชุมชน

2. การประชาสัมพันธ์ในทุกช่องทาง เพื่อให้ความรู้เรื่องโรคมือเท้าปาก แก่สถานศึกษา ศูนย์เด็กเล็ก ให้มีส่วนร่วมในการป้องกันควบคุมโรค เน้นการแยกเด็กป่วย ให้หยุดเรียนอยู่บ้าน การทำความสะอาดพื้นผิวที่เด็กสัมผัสด้วยน้ำยาที่มีส่วนผสมของน้ำยาฟอกขาว อย่างถูกวิธี

ตารางที่ 4 จำนวนผู้ป่วยและอัตราป่วยโรคมือเท้าปาก จำแนกรายเดือน จ.ร้อยเอ็ด ปี 2560

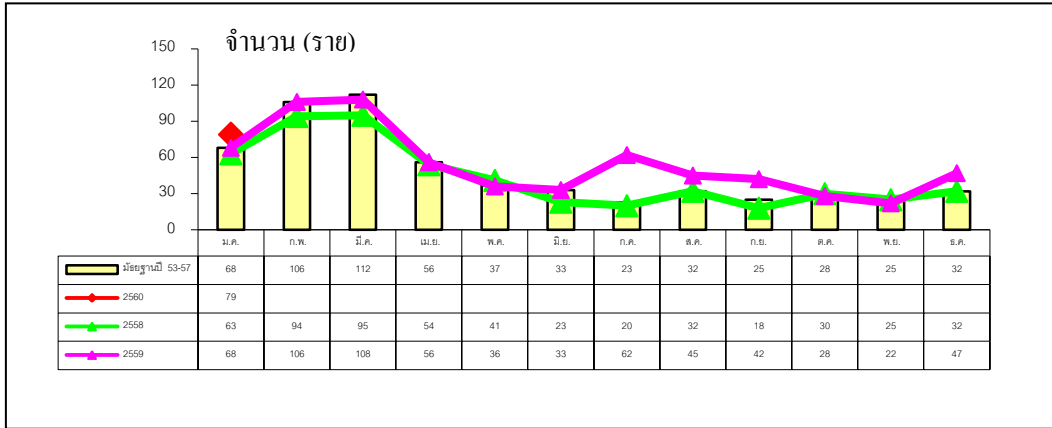
อำเภอ	เดือน												รวม	อัตราป่วย (ต่อแสน)
	ม.ค.	ก.พ.	มี.ค.	เม.ย.	พ.ค.	มิ.ย.	ก.ค.	ส.ค.	ก.ย.	ต.ค.	พ.ย.	ธ.ค.		
เมือง	5												5	3.20
เกษตรวิสัย	0												0	0.00
ปทุมรัตน์	0												0	0.00
จตุรพักตรพิมาน	12												12	14.88
ธวัชบุรี	0												0	0.00
พนมไพร	2												2	2.73
โพนทอง	5												5	4.64
โพธิ์ชัย	0												0	0.00
หนองพอก	1												1	1.52
เสลภูมิ	5												5	4.11
สุวรรณภูมิ	6												6	5.15
เมืองสรวง	0												0	0.00
โพนทราย	2												2	7.14
อาจสามารถ	7												7	9.40
เมยวดี	3												3	13.21
ศรีสมเด็จ	0												0	0.00
จังหาร	0												0	0.00
เชียงขวัญ	5												5	17.98
หนองฮี	6												6	24.09
ทุ่งเขาหลวง	0												0	0.00
รวมทั้งหมด	59												59	4.51

ที่มา : ข้อมูล ณ วันที่ 31 มกราคม 2560 (จากรายงาน 506)

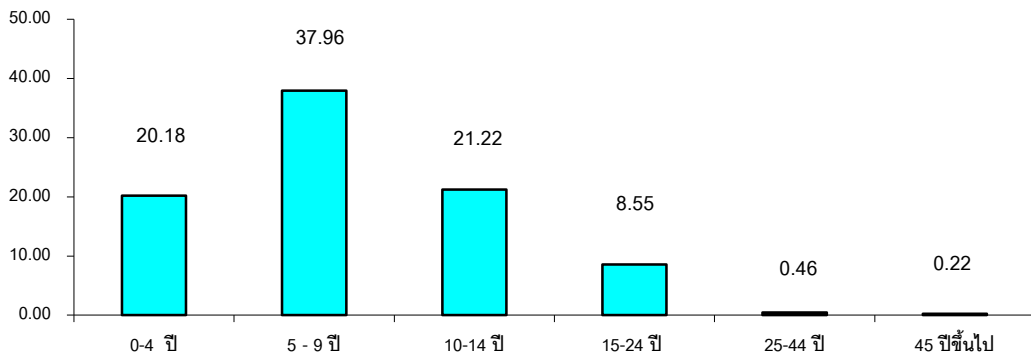
3.3 โรคสุกใส

สถานการณ์โรคสุกใส จังหวัดร้อยเอ็ด ปี 2560 ตั้งแต่ 1 มกราคม - 31 มกราคม 2560 มีรายงานผู้ป่วย 79 ราย อัตราป่วย 6.04 ต่อประชากรแสนคน ส่วนใหญ่จะพบผู้ป่วยมากในช่วงเดือนมกราคม - มีนาคม ของทุกปี สำหรับในปี 2560 ผู้ป่วยในเดือนมกราคม ใกล้เคียงกับปี 2559 และค่ามัธยฐาน 5 ปี

กลุ่มอายุที่มีรายงานผู้ป่วยสูงสุด คือ กลุ่มอายุ 5 - 9 ปี กลุ่มอายุ 0 - 4 ปี และ 10 - 14 ปี



รูปที่ 4 จำนวนผู้ป่วยโรคสุกใส จำแนกรายเดือน จ.ร้อยเอ็ด ปี 2559 - 2560 และมัธยฐาน 5 ปี



รูปที่ 5 อัตราป่วยโรคสุกใส จำแนกตามกลุ่มอายุ จังหวัดร้อยเอ็ด ปี 2560

โรคสุกใส เป็นโรคที่เกิดจากเชื้อไวรัส ติดต่อกันโดยการหายใจเอาละอองเสมหะ น้ำมูกและน้ำลาย หรือ โดยการสัมผัสกับตุ่มหนองของผู้ป่วย ตลอดจนการใช้สิ่งของร่วมกับผู้ป่วย จึงทำให้เกิดการระบาดได้ง่าย โดยเฉพาะในสถานที่ที่มีการรวมกันหนาแน่น เช่น สถานรับเลี้ยงเด็ก โรงเรียนอนุบาล สถานศึกษา

ดังนั้น เพื่อป้องกันการแพร่ระบาดของโรคในโรงเรียน ศูนย์เด็กเล็ก และในชุมชน จึงขอความร่วมมือให้ทุกอำเภอ เร่งรัดการเฝ้าระวังป้องกันควบคุมการระบาดของโรค ดังนี้

1. ให้สุกศึกษาประชาสัมพันธ์ในโรงเรียน และในชุมชนในเรื่องการป้องกันและควบคุมโรค โดยเฉพาะการแยกผู้ป่วย หลีกเลี่ยงการสัมผัสและคลุกคลี และไม่ใช้สิ่งของร่วมกับผู้ป่วย
2. การประสานงานกับโรงเรียนอนุบาล โรงเรียนประถมศึกษา และศูนย์เด็กเล็ก ให้มีการตรวจคัดกรองเด็กนักเรียนทุกวัน หากพบเด็กป่วยขอให้หยุดเรียนจนกว่าจะหายหรือจนกว่าผื่นตกสะเก็ดหายหมดแล้ว
3. การเฝ้าระวัง และตรวจจับการระบาดโดยเครือข่าย SRRT ระดับตำบล หากพบการระบาดข เป็นกลุ่มก้อน ให้ออกดำเนินการสอบสวนควบคุมโรคทันที (3 ร. → รู้เร็ว แจ้งเร็ว ควบคุมโรคเร็ว)

ตารางที่ 5 จำนวนผู้ป่วยโรคสுகไส จำแนกรายอำเภอ จังหวัดร้อยเอ็ด ปี 2560

อำเภอ	เดือน												รวม	อัตราป่วย (ต่อแสน)
	ม.ค.	ก.พ.	มี.ค.	เม.ย.	พ.ค.	มิ.ย.	ก.ค.	ส.ค.	ก.ย.	ต.ค.	พ.ย.	ธ.ค.		
เมือง	7												7	4.48
เกษตรวิสัย	1												1	1.02
ปทุมรัตน์	0												0	0.00
จตุรพักตรพิมาน	10												10	12.40
ธวัชบุรี	8												8	11.70
พนมไพร	1												1	1.36
โพนทอง	4												4	3.71
โพธิ์ชัย	4												4	6.92
หนองพอก	4												4	6.09
เสลภูมิ	9												9	7.41
สุวรรณภูมิ	1												1	0.86
เมืองสรวง	3												3	12.93
โพนทราย	1												1	3.57
อาจสามารถ	8												8	10.74
เมยวดี	3												3	13.21
ศรีสมเด็จ	1												1	2.71
จังหาร	5												5	10.62
เชียงขวัญ	1												1	3.60
หนองฮี	2												2	8.03
ทุ่งเขาหลวง	6												6	25.38
รวมทั้งหมด	79												79	6.04

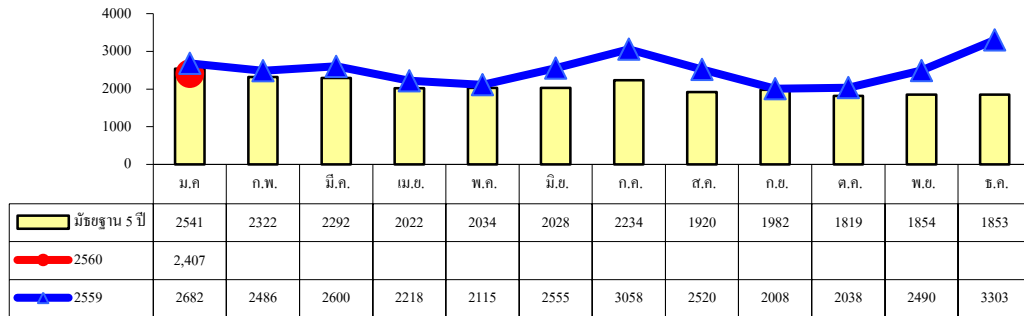
ที่มา : ข้อมูล ณ วันที่ 31 มกราคม 2560 (จากรายงาน 506)

3.4 สถานการณ์โรคอุจจาระร่วงและอาหารเป็นพิษ จังหวัดร้อยเอ็ด ปี 2560

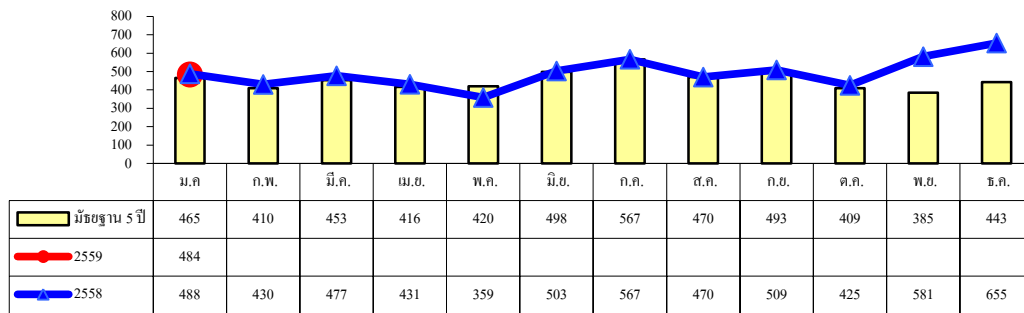
ตั้งแต่ 1 มกราคม - 31 มกราคม 2560 มีรายงานผู้ป่วยโรคอุจจาระร่วงเฉียบพลัน จำนวน 2,407 ราย อัตราป่วยเท่ากับ 183.94 ต่อแสนประชากร โรคอาหารเป็นพิษ จำนวน 484 ราย อัตราป่วย 36.99 ต่อแสนประชากร

จำนวนผู้ป่วยโรคอุจจาระร่วงและอาหารเป็นพิษ ปี 2560 ในเดือนมกราคม ใกล้เคียงกับ ปี 2559 และค่ามัธยฐาน 5 ปี

เดือนมกราคม พบการระบาดเป็นกลุ่มก้อน 1 เหตุการณ์ โรงเรียนประจำแห่งหนึ่ง ในเขต อำเภอเมืองร้อยเอ็ด พบผู้ป่วย 52 ราย สาเหตุจาก เชื้อ *Vibrio parahaemolyticus*



รูปที่ 6 จำนวนผู้ป่วยโรคอุจจาระร่วง จำแนกรายเดือน ปี 2560 เปรียบกับปี 2559 และมัธยฐาน 5 ปี



รูปที่ 7 จำนวนผู้ป่วยโรคอาหารเป็นพิษ จำแนกรายเดือน ปี 2560 เปรียบกับปี 2559 และมัธยฐาน 5 ปี

ในช่วงฤดูหนาว พบการระบาดของอาหารเป็นพิษจากเชื้อไวรัสโนโร ซึ่งเชื้อไวรัสโนโร ทำให้เกิดโรคอาหารเป็นพิษหรืออาการท้องเสียได้ในทุกกลุ่มอายุ แต่ส่วนใหญ่จะพบในกลุ่มวัยเรียน เกิดจากการรับประทานอาหารและน้ำที่มีการปนเปื้อนเชื้อ ดังนั้น เพื่อให้การเฝ้าระวังป้องกันและควบคุมโรคเป็นไปอย่างมีประสิทธิภาพ จึงขอความร่วมมือให้ทุกอำเภอดำเนินการเฝ้าระวังป้องกันและควบคุมโรคอย่างเข้มข้น ดังนี้

1. ให้สถานบริการสาธารณสุขในพื้นที่ทุกแห่งติดตาม เฝ้าระวังโรคอย่างใกล้ชิด ถ้าพบผู้ป่วยมาด้วยอาการอุจจาระร่วง /ถ่ายเป็นน้ำ หรือมีเหตุการณ์ผิดปกติลักษณะเป็นกลุ่มก้อน ให้แจ้งทีม SRRT ดำเนินการสอบสวนโรคหาแหล่งโรครวมทั้งเก็บตัวอย่างส่งตรวจหาเชื้อทางห้องปฏิบัติการ และแจ้งรายงานมายัง ฝ่ายระบาดวิทยา สำนักงานสาธารณสุขจังหวัดร้อยเอ็ดทราบทันที ทางโทรศัพท์ 0 4351 5206 หรือ มือถือ 08 1262 6466

2. ตรวจสอบและให้คำแนะนำเรื่องสุขาภิบาลอาหาร สุขาภิบาลสิ่งแวดล้อม ในโรงเรียน ให้ได้ตามเกณฑ์มาตรฐานสุขาภิบาลอาหาร ของกรมอนามัย กระทรวงสาธารณสุข

3. ให้ทุกพื้นที่ติดตาม ตรวจสอบ นำ การปรับปรุงสุขาภิบาล โรงฆ่าสัตว์ ตลาดสด ความสะอาดของเชียงใหม่สัตว์ การสุขาภิบาลอาหาร ตรวจร้านอาหารและแผงลอยจำหน่ายอาหาร พร้อมให้คำแนะนำและให้มีการล้างตลาดสดเป็นประจำ รวมทั้งเฝ้าระวังเหตุการณ์ในการจัดงานบุญประเพณีต่าง ๆ ในพื้นที่

4. ให้สุศึกษาประชาสัมพันธ์ โดยเน้นในเรื่องการรับประทานอาหารที่ปรุงสุก สุวิทยาสวนบุคคล แก่ประชาชน โดยเน้นการปฏิบัติ “กินร้อน ใช้ช้อนกลาง ล้างมือ”

ตารางที่ 6 อัตราป่วยโรคอุจจาระร่วงและอาหารเป็นพิษ จำแนกรายอำเภอ จ.ร้อยเอ็ด

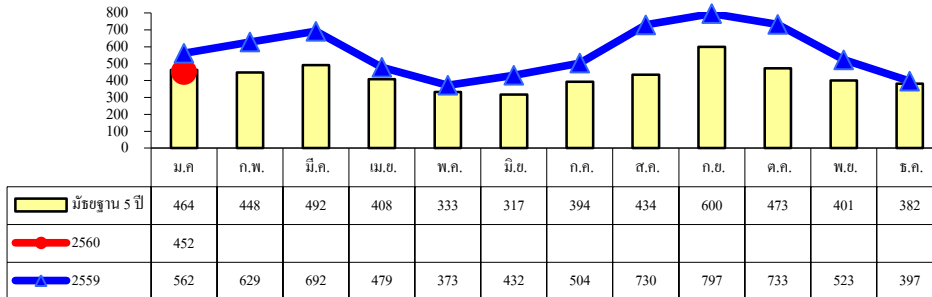
เดือนมกราคม ปี 2560

อำเภอ	อุจจาระร่วง		อาหารเป็นพิษ	
	ผู้ป่วย (ราย)	อัตราป่วย (ต่อแสน)	ผู้ป่วย (ราย)	อัตราป่วย (ต่อแสน)
เมือง	271	173.57	83	53.16
เกษตรวิสัย	148	150.49	44	44.74
ปทุมรัตน์	176	327.86	51	95.01
จตุรพักตรพิมาน	173	214.54	6	7.44
ธวัชบุรี	136	198.91	61	89.22
พนมไพร	136	185.30	14	19.08
โพนทอง	205	190.05	49	45.43
โพธิ์ชัย	83	143.60	22	38.06
หนองพอก	111	168.99	27	41.11
เสลภูมิ	308	253.47	43	35.39
สุวรรณภูมิ	220	188.96	28	24.05
เมืองสรวง	26	112.08	3	12.93
โพนทราย	20	71.42	7	25.00
อาจสามารถ	107	143.62	18	24.16
เมยวดี	61	268.68	0	0.00
ศรีสมเด็จ	53	143.75	0	0.00
จังหาร	52	110.44	11	23.36
เชียงขวัญ	43	154.67	8	28.77
หนองฮี	35	140.53	3	12.05
ทุ่งเขาหลวง	43	181.87	6	25.38
รวม	2,407	183.94	484	36.99

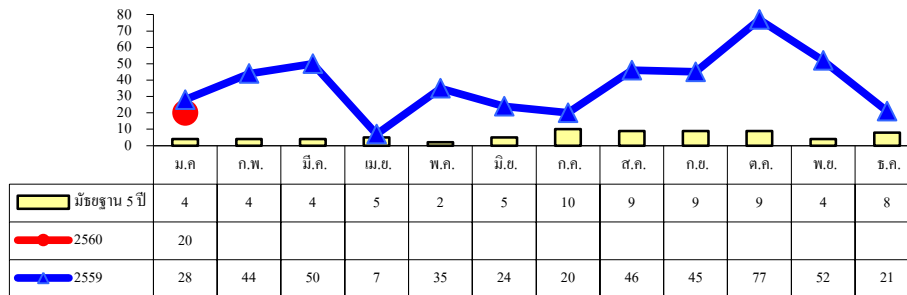
ที่มา : ข้อมูล ณ วันที่ 31 มกราคม 2560 (จากรายงาน 506)

3.5 สถานการณ์โรคปอดบวมและไข้หวัดใหญ่จังหวัดร้อยเอ็ด ปี 2560

ตั้งแต่ 1 มกราคม - 31 มกราคม 2560 มีรายงานผู้ป่วยผู้ป่วยโรคปอดบวม 452 ราย อัตราป่วยเท่ากับ 34.54 ต่อประชากรแสนคน โรคไข้หวัดใหญ่ 20 ราย อัตราป่วย 1.53 ต่อประชากรแสนคน จำนวนผู้ป่วยปอดบวมและไข้หวัดใหญ่ เดือนมกราคม 2560 ใกล้เคียงกับปี 2559 แต่มากกว่าค่ามัธยฐาน 5 ปี



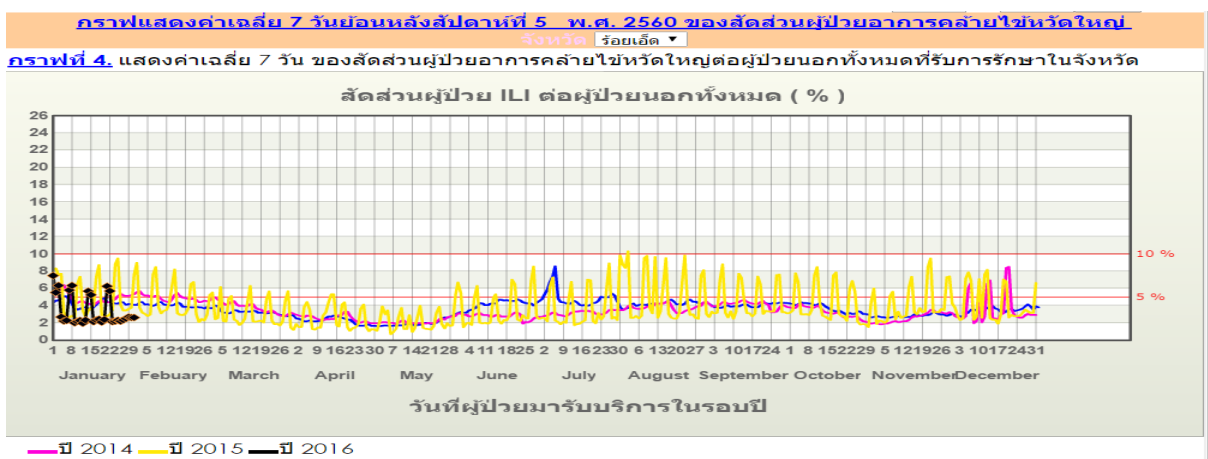
รูปที่ 8 จำนวนผู้ป่วยโรคปอดบวม รายเดือน ปี 2559 -2560 และมัธยฐาน 5 ปี จ.ร้อยเอ็ด



รูปที่ 9 จำนวนผู้ป่วยโรคไข้หวัดใหญ่ รายเดือน ปี 2559 -2560 และมัธยฐาน 5 ปี จ.ร้อยเอ็ด

การเฝ้าระวังผู้ป่วยกลุ่มอาการคล้ายไข้หวัดใหญ่ (ILI) จังหวัดร้อยเอ็ด

ผลการเฝ้าระวังผู้ป่วยกลุ่มอาการคล้ายไข้หวัดใหญ่ผู้ป่วยนอก ของโรงพยาบาลทั่วไปและโรงพยาบาลชุมชน จังหวัดร้อยเอ็ด จำนวน 17 แห่ง ในปี 2560 พบว่า สัดส่วน ILI ในภาพรวมของจังหวัด ตั้งแต่สัปดาห์ที่ 1 - 4 น้อยกว่าร้อยละ 5 เมื่อพิจารณารายโรงพยาบาล พบว่า ไม่มี รพ. ที่มีสัดส่วนผู้ป่วย ILI มากกว่าร้อยละ 10



รูปที่ 10 สัดส่วนผู้ป่วยอาการคล้ายไข้หวัดใหญ่ (ILI) ที่มารับการรักษาในโรงพยาบาล จ.ร้อยเอ็ด ปี 2558 - 2560

ตารางที่ 7 จำนวนผู้ป่วยและอัตราป่วยโรคปอดบวมและไข้หวัดใหญ่ จ.ร้อยเอ็ด เดือนมกราคม 2560

อำเภอ	โรคปอดบวม		โรคไข้หวัดใหญ่	
	ผู้ป่วย (ราย)	อัตราป่วย (ต่อแสน)	ผู้ป่วย (ราย)	อัตราป่วย (ต่อแสน)
เมือง	45	28.82	2	1.28
เกษตรวิสัย	38	38.64	9	9.15
ปทุมรัตน์	19	35.39	0	0.00
จตุรพักตรพิมาน	32	39.68	0	0.00
ธวัชบุรี	18	26.33	2	2.93
พนมไพร	21	28.61	0	0.00
โพนทอง	31	28.74	0	0.00
โพธิ์ชัย	10	17.30	0	0.00
หนองพอก	20	30.45	0	0.00
เสลภูมิ	59	48.55	1	0.82
สุวรรณภูมิ	45	38.65	1	0.86
เมืองสรวง	13	56.04	0	0.00
โพนทราย	14	49.99	1	3.57
อาจสามารถ	11	14.76	0	0.00
เมยวดี	21	92.49	0	0.00
ศรีสมเด็จ	10	27.12	2	5.42
จังหาร	8	16.99	1	2.12
เชียงขวัญ	12	43.16	1	3.60
หนองฮี	8	32.12	0	0.00
ทุ่งเขาหลวง	17	71.90	0	0.00
รวม	452	34.54	20	1.53

ที่มา : ข้อมูล ณ วันที่ 31 มกราคม 2560 (จากรายงาน 506)

ตารางที่ 8 สัดส่วนผู้ป่วยอาการคล้ายไข้หวัดใหญ่ (ILI) ต่อผู้ป่วยนอกทั้งหมด ของโรงพยาบาลทั่วไป และโรงพยาบาลชุมชน จังหวัดร้อยเอ็ด จำแนกรายสัปดาห์ เดือน มกราคม ปี 2560

โรงพยาบาล	สัดส่วนผู้ป่วย ILI ต่อผู้ป่วยนอกทั้งหมด (ร้อยละ)				หมายเหตุ
	สัปดาห์ที่ 1 (1- 7 ม.ค.60)	สัปดาห์ที่ 2 (8 - 14 ม.ค.60)	สัปดาห์ที่ 3 (15 - 21 ม.ค.59)	สัปดาห์ที่ 4 (22 - 28 ม.ค.60)	
1. รพ.ร้อยเอ็ด	1.95	1.43	1.45	1.73	
2.รพ.เกษตรวิสัย	2.81	2.91	3.99	2.25 *	
3. รพ.ปทุมรัตน์	1.54	0.78	0.89	0.67	
4.รพ.จตุรพักตร ๓	4.21	3.69	3.57	**	
5. รพ.ธวัชบุรี	2.81	2.29	4.31	3.10	
6. รพ.พนมไพร	2.14	2.04	1.83	1.65*	
7. รพ.โพนทอง	4.54	3.24	3.45	3.89	
8. รพ.โพธิ์ชัย	5.27	3.35	4.31	3.17	
9. รพ.หนองพอก	0.24	0.50	0.26	0.15	
10.รพ.เสลภูมิ	4.39	3.60	4.18	3.42	
11.รพ.สุวรรณภูมิ	2.79	2.16	2.53	2.14	
12. รพ.เมืองสรวง	4.41	2.98	3.01	3.64	
13.รพ.โพนทราย	5.16	4.31	5.39	3.77	
14.รพ.อาจสามารถ	3.72	3.95	3.43	4.07	
15. รพ.เมยวดี	8.97	4.18	4.28	5.42 *	
16. รพ.ศรีสมเด็จ	9.59	6.43	8.11	8.51	
17. รพ.จังหาร	6.09	4.11	4.78	5.07	
ภาพรวมทั้งจังหวัด	3.22	2.58	2.88	2.65	

หมายเหตุ ** ยังไม่บันทึกข้อมูล * บันทึกไม่ครบทุกวัน

สัดส่วนผู้ป่วย ILI น้อยกว่า 5 % สถานการณ์ปกติ

สัดส่วนผู้ป่วย ILI 5 - 10 % มีแนวโน้มเพิ่มขึ้น

สรุปสถานการณ์สัดส่วนผู้ป่วยอาการคล้ายไข้หวัดใหญ่ รายงานบริการ				
ภาพรวม จังหวัด ร้อยเอ็ด จากจำนวนสถานพยาบาลทั้งสิ้น 17 แห่ง				
ประจำสัปดาห์ที่ 4 พ.ศ. 2560 [2017-01-22]				
สัญญาณเตือน	หน่วยบริการสาธารณสุข (จำนวนวันที่รายงาน)	สัดส่วนหน่วยบริการ (%)	สรุปสถานการณ์ จังหวัด	
ระบบยังไม่ได้รับข้อมูล /ขาดข้อมูล	45011061 รพ.เกษตรวิสัย(5) 45011063 รพ.จตุรพักตรพิมาน(0) 45011065 รพ.พนมไพร(6) 45011074 รพ.เมยวดี(4)	23.53	(2) แนวโน้มเพิ่มขึ้นบางพื้นที่	
สถานการณ์ปกติ (สัดส่วนผู้ป่วย ILI < 5%)	45010708 รพ.ร้อยเอ็ด(7) 45011062 รพ.ปทุมรัตน์(7) 45011064 รพ.ธวัชบุรี(7) 45011066 รพ.โพนทอง(7) 45011067 รพ.โพธิ์ชัย(7) 45011068 รพ.หนองพอก(7) 45011069 รพ.เสลภูมิ(7) 45011070 รพ.สุวรรณภูมิ(7) 45011071 รพ.เมืองสรวง(7) 45011072 รพ.โพนทราย(7) 45011073 รพ.อาจสามารถ(7)	64.71		
แนวโน้มเพิ่มขึ้น (สัดส่วนผู้ป่วย ILI 5 - 10 %)	45011075 รพ.ศรีสมเด็จ(7) 45011076 รพ.จังหาร(7)	11.76		
พิจารณามาตรการฉุกเฉิน (สัดส่วนผู้ป่วย ILI >10 %)		0.00		
สรุป :สัดส่วนหน่วยบริการขาดส่งข้อมูล : 23.53% ส่งข้อมูล 76.47% ข้อมูลสามารถดำเนินการวิเคราะห์สถานการณ์แผนที่				