



1. การส่งบัตรรายงาน

ตั้งแต่ 26 พฤศจิกายน ถึง วันที่ 25 ธันวาคม 2559 สำนักงานสาธารณสุขจังหวัดร้อยเอ็ด ได้รับรายงานโรคที่เฝ้าระวังทางระบาดวิทยา จากบัตรรายงาน 506 จำนวน 4,941 บัตร โดยได้รับบัตรรายงาน จากโรงพยาบาลส่งเสริมสุขภาพตำบล 209 แห่ง (1,069 บัตร) และจากโรงพยาบาลทุกแห่ง (3,872 บัตร)

ความทันเวลาในการส่งบัตรรายงาน 506 พบว่า ในภาพรวมโรงพยาบาลส่งเสริมสุขภาพตำบล มีการส่งรายงานทันเวลา ร้อยละ 93.67 สำหรับโรงพยาบาลชุมชนและโรงพยาบาลทั่วไป มีความทันเวลาในการรายงาน ร้อยละ 85.97

ความทันเวลาในการส่งรายงานในเดือนนี้

- สสอ. มีความทันเวลาในการส่งรายงานได้ตามเกณฑ์ (มากกว่า ร้อยละ 80) ครบทุกแห่ง
- สสอ. มีความทันเวลาในการส่งรายงาน **ไม่ได้ตามเกณฑ์** (น้อยกว่า ร้อยละ 80) จำนวน 2 แห่ง

คือ สสอ.เสลภูมิ และ สสอ.โพธิ์ชัย

- รพ. มีความทันเวลาในการส่งรายงานได้ตามเกณฑ์ (มากกว่า ร้อยละ 80) ครบทุกแห่ง
- รพ. มีความทันเวลาในการส่งรายงาน **ไม่ได้ตามเกณฑ์** (น้อยกว่า ร้อยละ 80) จำนวน 2 แห่ง

คือ รพ.เสลภูมิ และ รพ.หนองฮี

2. สถานการณ์โรคเฝ้าระวังปี 2559 (ตั้งแต่ 1 มกราคม – 25 ธันวาคม 2559)

โรคที่มีรายงานผู้ป่วยสูงสุด 5 อันดับแรก คือ อุจจาระร่วง รองลงมา คือ ไข้ไม่ทราบสาเหตุ ปอดบวม อาหารเป็นพิษ และ ตาแดง

โรคที่มีรายงานผู้ป่วยสูงสุด 5 อันดับแรกเดือน **ธันวาคม 2559** คือ อุจจาระร่วง รองลงมา คือ อาหารเป็นพิษ ปอดบวม ไข้ไม่ทราบสาเหตุ และ ตาแดง

ตารางที่ 1 จำนวนและอัตราป่วยด้วยโรคเฝ้าระวังทางระบาดวิทยา 10 อันดับแรก จ.ร้อยเอ็ด ปี 2559

โรค	ปี 2559												รวม
	ม.ค. (ราย)	ก.พ. (ราย)	มี.ค. (ราย)	เม.ย. (ราย)	พ.ค. (ราย)	มิ.ย. (ราย)	ก.ค. (ราย)	ส.ค. (ราย)	ก.ย. (ราย)	ต.ค. (ราย)	พ.ย. (ราย)	ธ.ค. (ราย)	
1. อุจจาระร่วง	2,682	2,486	2,600	2,218	2,115	2,555	3,058	2,520	2,008	2,038	2,487	2,476	29,243
2. ไข้ไม่ทราบสาเหตุ	571	474	697	424	448	609	838	1,035	868	843	524	257	7,588
3. ปอดบวม	562	629	692	479	373	432	504	730	797	732	522	287	6,739
4. อาหารเป็นพิษ	488	430	477	431	359	503	567	470	508	425	581	478	5,717
5. ตาแดง	219	227	259	233	210	283	290	306	213	229	200	132	2,801
6. ไข้เลือดออก	118	91	103	44	30	76	165	221	152	120	44	10	1,174
7. มือเท้าปาก	38	31	16	5	4	70	199	131	81	87	41	11	714
8. สุกใส	68	106	108	56	36	33	62	45	42	28	22	27	633
9 ไข้หวัดใหญ่	28	44	50	7	35	24	20	46	45	77	52	12	440
10.เมลิออยโดซิส	14	20	27	21	18	18	11	25	19	22	12	7	214

ตารางที่ 2 จำนวนและร้อยละสถานบริการที่ส่งบัตรรายงาน 506 และความทันเวลา รายงานอำเภอ
ระหว่าง 26 พฤศจิกายน - 25 ธันวาคม 2559

อำเภอ	จำนวน ครั้งที่ส่ง รายงาน (ครั้ง)	จำนวน รพ.สต. ที่ส่งรายงาน /รพ.สต.ทั้งหมด	จำนวนบัตร ทันเวลา / บัตรทั้งหมด	ทันเวลา ร้อยละ	โรงพยาบาล	จำนวนบัตร ทันเวลา / บัตรทั้งหมด	ทันเวลา ร้อยละ
1. เมือง	15	15 / 18	796 / 805	98.88	1. ร้อยเอ็ด	56 / 58	96.55
2.เกษตรวิสัย	16	14 / 15	381 / 381	100.00	2.เกษตรวิสัย	95 / 95	100.00
3. ปทุมรัตน์	12	10 / 12	328 / 328	100.00	3. ปทุมรัตน์	61 / 61	100.00
4.จตุรพักตร ๗	12	11 / 12	221 / 229	96.51	4.จตุรพักตร ๗	30 / 34	88.24
5. ธวัชบุรี	11	10 / 11	99 / 99	100.00	5. ธวัชบุรี	71 / 74	95.95
6. พนมไพร	30	15 / 15	75 / 75	100.00	6. พนมไพร	118 / 118	100.00
7. โพนทอง	18	17 / 21	564 / 564	100.00	7. โพนทอง	62 / 62	100.00
8. โพธิ์ชัย	9	9 / 9	99 / 103	96.12	8. โพธิ์ชัย	25 / 32	78.13
9. หนองพอก	5	9 / 12	127 / 127	100.00	9. หนองพอก	27 / 27	100.00
10.เสลภูมิ	7	25 / 25	156 / 362	43.09	10.เสลภูมิ	117 / 246	47.56
11.สุวรรณภูมิ	10	17 / 17	174 / 174	100.00	11.สุวรรณภูมิ	64 / 68	94.12
12. เมืองสรวง	9	5 / 5	54 / 54	100.00	12. เมืองสรวง	9 / 9	100.00
13. โพนทราย	7	5 / 5	25 / 25	100.00	13. โพนทราย	7 / 7	100.00
14. อาจสามารถ	16	10 / 13	117 / 117	100.00	14. อาจสามารถ	41 / 41	100.00
15. เมยวดี	5	5 / 5	132 / 132	100.00	15. เมยวดี	27 / 28	96.43
16. ศรีสมเด็จ	10	5 / 7	50 / 50	100.00	16. ศรีสมเด็จ	15 / 15	100.00
17. จัंहาร	20	10 / 10	110 / 110	100.00	17. จัंहาร	26 / 26	100.00
18. เชียงขวัญ	8	7 / 7	29 / 36	80.56	18. เชียงขวัญ	28 / 28	100.00
19. หนองฮี	12	7 / 7	7 / 13	53.85	19. หนองฮี	21 / 21	100.00
20. ทุ้งเขาหลวง	14	5 / 5	83 / 88	94.32	20. ทุ้งเขาหลวง	19 / 19	100.00
รวม		209 / 229	3,627 / 3,872	93.67		919 / 1,069	85.97

หมายเหตุ

รพ.สต. ที่ไม่มีการส่งรายงาน 506 ในเดือนนี้ 13 แห่ง ดังนี้

- อ.โพนทอง 4 แห่ง คือ รพ.สต.วาริสวัสดิ์ สองห้อง อุ่มเม่า และ จุมจัง
- อ.อาจสามารถ 3 แห่ง คือ รพ.สต.หนองหมื่นถ่าน หนองบัว และ ยางเมือ
- อ.หนองพอก 3 แห่ง คือ รพ.สต.กุดขุ่น หนองหว้า และ หาญไพรวัลย์
- อ.เกษตรวิสัย 1 แห่ง คือ รพ.สต.หนองอ่าง
- อ.จตุรพักตรพิมาน 1 แห่ง คือ รพ.สต.ร่องคำ
- อ.ธวัชบุรี 1 แห่ง คือ รพ.สต.นิเวศน์

*** รพ.สต. ส่ง zero report เดือนนี้ 7 แห่ง คือ**

- อ.เมือง 3 แห่ง คือ รพ.สต.หนองจิก รพ.สต.แคนใหญ่ และ รพ.สต.โนนตาล
- อ.ปทุมรัตน์ 2 แห่ง คือ รพ.สต.ขี้เหล็ก และ รพ.สต.บัวขาว
- อ.ศรีสมเด็จ 2 แห่ง คือ รพ.สต.เมืองเปลือย และ บ้านบาก

3. สถานการณ์โรคที่สำคัญในเดือนธันวาคม 2559

3.1 สถานการณ์ไข้เลือดออก ประเทศไทย

สถานการณ์ไข้เลือดออก ประเทศไทย ปี 2559 ณ วันที่ 20 ธันวาคม 2559 มีรายงานผู้ป่วย 60,964 ราย เสียชีวิต 60 ราย อัตราป่วย 93.18 ต่อประชากรแสนคน อัตราป่วยตายร้อยละ 0.10 **จำนวนผู้ป่วย น้อยกว่า ปี 2558 ในช่วงเวลาเดียวกัน ร้อยละ 57.36** ภาคใต้ มีอัตราป่วยสูงสุด รองลงมา คือ ภาคเหนือ ภาคกลาง และ ภาคตะวันออกเฉียงเหนือ

จังหวัดที่มีอัตราป่วยสูงสุด 5 อันดับแรก คือ แม่ฮ่องสอน รองลงมาคือ สงขลา ปัตตานี เชียงใหม่ และ พัทลุง

สถานการณ์โรคไข้เลือดออกประเทศไทย ปี 2559

ข้อมูล ณ วันที่ 20 ธันวาคม 2559

จำนวนผู้ป่วยสะสม	60,964	ราย
จำนวนผู้ป่วยเสียชีวิต	60	ราย
อัตราป่วย	93.18	ต่อประชากรแสนคน
อัตราป่วยตาย ร้อยละ	0.10	

ภาค	ผู้ป่วย (ราย)	ผู้ป่วยตาย (ราย)	อัตราป่วย ต่อแสน	อัตราป่วยตาย ร้อยละ
เหนือ	12,892	13	104.89	0.10
ตะวันออกเฉียงเหนือ	15,625	13	71.41	0.08
กลาง	16,554	11	75.23	0.07
ใต้	15,893	23	171.82	0.14
รวมทั้งประเทศ	60,964	60	93.18	0.10

ที่มา : รายงาน 506 สำนักระบาดวิทยา

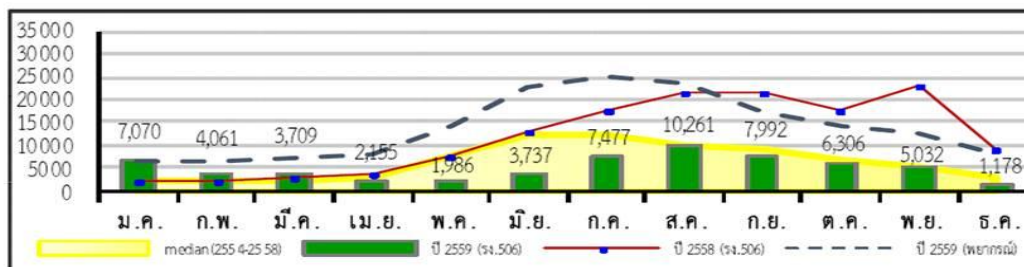
สถานการณ์โรคไข้เลือดออกประเทศไทย ปี 2559

สัปดาห์ที่ 50 ข้อมูล ณ วันที่ 20 ธันวาคม 2559

	2559	2558	2557	2556	2555	2554
ป่วย (ราย)	60,964	142,991	40,661	153,547	76,525	69,122
ตาย (ราย)	60	139	40	133	78	59
อัตราป่วยต่อแสน	93.18	219.56	62.60	239.63	119.07	108.04
อัตราป่วยตาย(%)	0.10	0.09	0.09	0.09	0.10	0.08

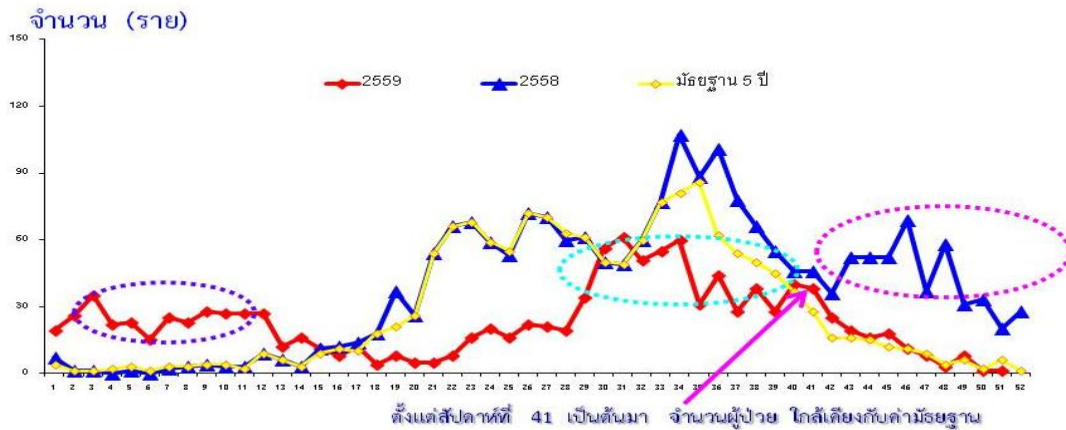
ณ ช่วงเวลาเดียวกัน ปี 2559 มีรายงานผู้ป่วยน้อยกว่าปี 2558 ร้อยละ 57.36 (0.42 เท่า) เพิ่มขึ้นจากสัปดาห์ที่ผ่านมา 849 ราย

แผนภูมิที่ 1 จำนวนผู้ป่วยโรคไข้เลือดออกสะสมจำแนกรายเดือน ปี 2559



ที่มา : ระบบรายงานการเฝ้าระวังโรค 506 สำนักระบาดวิทยา กรมควบคุมโรค

จำนวนผู้ป่วยโรคไข้เลือดออก จำแนกตามสัปดาห์ ปี 2559
เปรียบเทียบกับปี 2558 และ มัธยฐาน 5 ปี จ.ร้อยเอ็ด



ข้อมูล ณ วันที่ 25 ธ.ค. 59 (รายงาน 506)

อัตราป่วยโรคไข้เลือดออก จำแนกตามกลุ่มอายุ จ.ร้อยเอ็ด ปี 2559
(1 มค. - 25 ธ.ค. 59)



อายุต่ำสุด 3 เดือน สูงสุด 89 ปี เพศชาย : หญิง 1 : 0.89

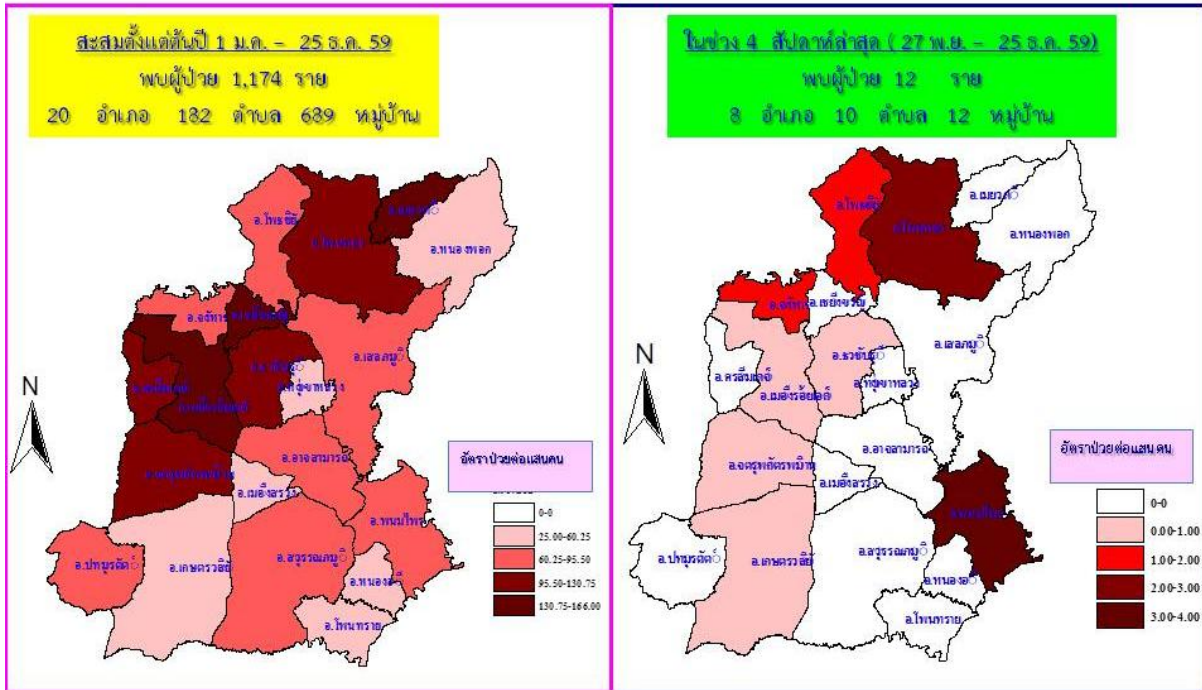
พื้นที่พบผู้ป่วยในปี 2559

* จำนวน 20 อำเภอ 182 ตำบล 689 หมู่บ้าน

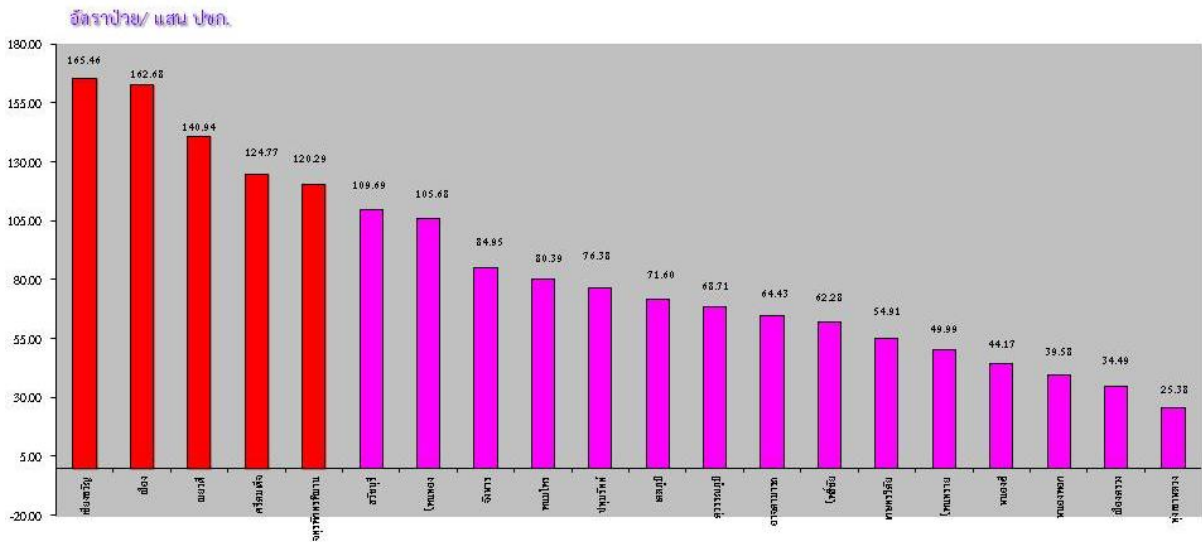
* อำเภอที่มีอัตราป่วยสูงสุด 5 อันดับแรก คือ

- อ.เชียงขวัญ อัตราป่วย 165.46 ต่อแสน ปชก
- อ.เมืองร้อยเอ็ด อัตราป่วย 162.68 ต่อแสน ปชก
- อ.เมยวดี อัตราป่วย 140.94 ต่อแสน ปชก
- อ.ศรีสมเด็จ อัตราป่วย 124.77 ต่อแสน ปชก
- อ.จตุรพักตรพิมาน อัตราป่วย 120.29 ต่อแสน ปชก

พื้นที่การระบาดของโรคไข้เลือดออกรายอำเภอ ปี 2559



อัตราป่วยด้วยโรคไข้เลือดออกสะสมตั้งแต่ต้นปี (1 ม.ค.- 25 ธ.ค 59) จำแนกรายอำเภอ จังหวัดร้อยเอ็ด ปี 2559



ข้อมูล จาก รายงาน 506 ณ 25 ธ.ค.59

ตารางที่ 3 อัตราป่วยโรคไข้เลือดออกรายตำบล 10 อันดับแรก จังหวัดร้อยเอ็ด

(1 มกราคม – 25 ธันวาคม 2559) เปรียบเทียบอัตราป่วยตั้งแต่ต้นปี และ ในช่วง 4 สัปดาห์ที่ผ่านมา

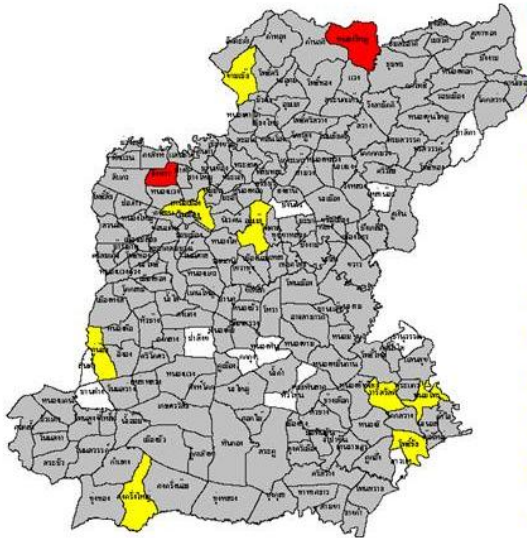
อัตราป่วยสะสมโรคไข้เลือดออกรายตำบล 10 อันดับแรก ตั้งแต่วันที่ 1 มกราคม – 25 ธันวาคม 2559					อัตราป่วยไข้เลือดออกรายตำบล 10 อันดับแรก ในช่วง 4 สัปดาห์ที่ผ่านมา ตั้งแต่วันที่ 27 พฤศจิกายน - 25 ธันวาคม 2559				
ลำดับ	ตำบล	อำเภอ	อัตราป่วย*	จำนวนผู้ป่วย	ลำดับ	ตำบล	อำเภอ	อัตราป่วย*	จำนวนผู้ป่วย
1	วังสามัคคี	โพนทอง	441.18	33	1	หนองใหญ่	โพนทอง	26.29	3
2	หมูนัน	เชียงขวัญ	393.7	19	2	วาริสวัสดิ์	พนมไพร	22.07	1
3	โคกสว่าง	พนมไพร	387.91	19	3	ดงครั่งใหญ่	เกษตรวิสัย	16.27	1
4	ศรีสมเด็จ	ศรีสมเด็จ	375.08	23	4	คูน้อย	จตุรพักตร	14.96	1
5	สีแก้ว	เมือง	296.43	38	5	โพธิ์ชัย	พนมไพร	14.3	1
6	หัวช้าง	จตุรพักตร	273.41	36	6	จังหาร	จังหาร	13.87	1
7	คูน้อย	จตุรพักตร	269.3	18	7	อุมเฝ้า	ธวัชบุรี	13.25	1
8	เขาวุ้ง	ธวัชบุรี	268.28	12	8	ขามเปี้ย	โพธิ์ชัย	9.31	1
9	บึงเกลือ	เสลภูมิ	262.3	16	9	พนมไพร	พนมไพร	8.89	1
10	เหนือเมือง	เมือง	245.21	48	10	เหนือเมือง	เมือง	5.11	1

หมายเหตุ * อัตราป่วยต่อประชากรแสนคน

ที่มา : จากรายงาน 506

ตำบลที่พบผู้ป่วยไข้เลือดออกในช่วง 4 สัปดาห์ล่าสุด ปี 2559

สัปดาห์ที่ 51 ข้อมูล ณ วันที่ 25 ธันวาคม (รายงาน 506)



อำเภอ	ตำบล	Wk 48-51	Wk 48	Wk 49	Wk 50	Wk 51
โพนทอง	หนองใหญ่	3	2	0	0	1
เมือง	เหนือเมือง	1	1	0	0	0
เกษตรวิสัย	ดงครั่งใหญ่	1	1	0	0	0
จตุรพักตร	คูน้อย	1	0	1	0	0
ธวัชบุรี	อุมเฝ้า	1	1	0	0	0
พนมไพร	พนมไพร	1	1	0	0	0
พนมไพร	วาริสวัสดิ์	1	0	1	0	0
พนมไพร	โพธิ์ชัย	1	1	0	0	0
โพธิ์ชัย	ขามเปี้ย	1	1	0	0	0
จังหาร	จังหาร	1	0	0	1	0

สีแดงหมายถึงตำบล พบผู้ป่วย 1-2 สัปดาห์ที่ผ่านมา
 สีเหลือง หมายถึงตำบล พบผู้ป่วย 3-4 สัปดาห์ที่ผ่านมา
 สีเทาหมายถึงตำบลพบผู้ป่วย รายสุดท้ายเกิน 4 สัปดาห์
 สีขาวหมายถึงตำบลไม่พบผู้ป่วย

ตารางที่ 4 จำนวนผู้ป่วยและอัตราป่วยไข้เลือดออก รายอำเภอ จำแนกรายเดือน จ.ร้อยเอ็ด ปี 2559

อำเภอ	เดือน												รวม	อัตราป่วย
	ม.ค.	ก.พ.	มี.ค.	เม.ย.	พ.ค.	มิ.ย.	ก.ค.	ส.ค.	ก.ย.	ต.ค.	พ.ย.	ธ.ค.		
เมือง	20	12	22	12	10	31	27	42	42	25	10	1	254	162.68
-ในเขตเทศบาล	4	4	4	2	0	9	6	20	9	9	2	0	69	199.69
- นอกเขต	16	8	18	10	10	22	21	22	33	16	8	1	185	152.16
เกษตรวิสัย	22	4	7	3	0	2	3	3	2	6	1	1	54	54.91
ปทุมรัตน์	2	1	5	2	0	0	2	6	7	11	5	0	41	76.38
จตุรพักตรพิมาน	0	3	13	4	1	2	22	22	11	13	5	1	97	120.29
ธวัชบุรี	5	11	8	5	5	6	11	6	4	10	3	1	75	109.69
พนมไพร	9	7	3	1	1	0	11	9	5	6	5	2	59	80.39
โพนทอง	4	2	4	3	3	5	25	26	21	14	5	2	114	105.68
โพธิ์ชัย	0	1	1	0	0	3	5	15	5	3	2	1	36	62.28
หนองพอก	1	2	0	1	0	4	5	6	4	2	1	0	26	39.58
เสลภูมิ	12	14	12	6	1	1	13	13	9	5	1	0	87	71.60
สุวรรณภูมิ	16	8	8	4	5	5	3	11	12	7	1	0	80	68.71
เมืองสรวง	0	0	1	0	0	1	3	2	0	0	1	0	8	34.49
โพนทราย	3	1	3	0	0	1	0	2	4	0	0	0	14	49.99
อาจสามารถ	1	6	5	3	2	5	8	13	5	0	0	0	48	64.43
เมยวดี	8	2	1	0	0	0	3	4	7	7	0	0	32	140.94
ศรีสมเด็จ	3	11	6	0	1	0	7	15	0	3	0	0	46	124.77
จังหาร	0	1	2	0	0	2	5	13	11	5	0	1	40	84.95
เชียงขวัญ	8	4	1	0	1	5	10	8	3	2	4	0	46	165.46
หนองฮี	3	1	1	0	0	1	2	2	0	1	0	0	11	44.17
ทุ่งเขาหลวง	1	0	0	0	0	2	0	3	0	0	0	0	6	25.38
รวมทั้งหมด	118	91	103	44	30	76	165	221	152	120	44	10	1,174	89.72

ข้อมูล ณ วันที่ 25 ธันวาคม 2559 (จากรายงาน 506)

ตารางที่ 5 จำนวนผู้ป่วยและอัตราป่วยไข้เลือดออก ปี 2559 เปรียบเทียบกับค่ามัธยฐาน 5 ปี ในช่วงเดือนมกราคม - ธันวาคม จำแนกรายอำเภอ

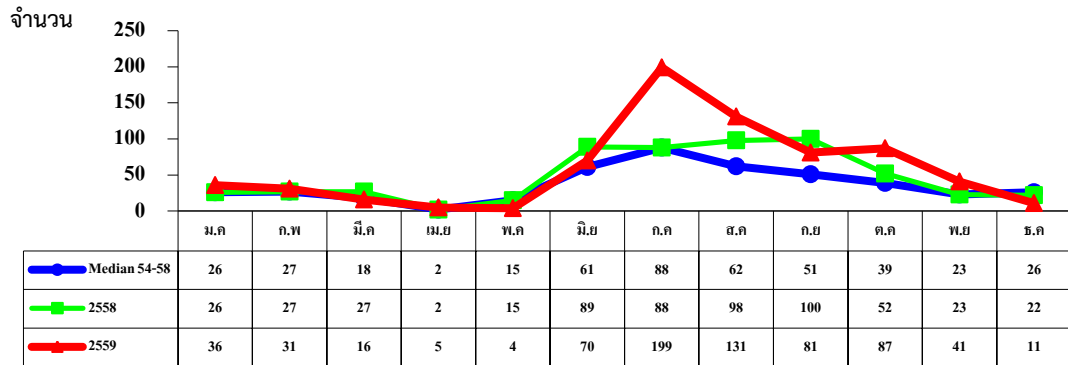
ลำดับ	อำเภอ	จำนวนผู้ป่วย มัธยฐาน 5 ปี 1 ม.ค. - 31 ธ.ค.	อัตราป่วย มัธยฐาน	จำนวนผู้ป่วย ปี 2559 1 ม.ค. - 25 ธ.ค.	อัตราป่วย ปี 2559	ร้อยละ เพิ่ม / ลด เมื่อเทียบกับค่ามัธยฐาน	
						ร้อยละ	หมายเหตุ
1	เมือง	317	203.03	254	162.68	-19.87	ลดลง
2	เกษตรวิสัย	129	131.17	54	54.91	-58.14	ลดลง
3	ปทุมรัตต์	43	80.10	41	76.38	-4.65	ลดลง
4	จตุรพักตร พิมาน	77	95.49	97	120.29	25.97	เพิ่มขึ้น
5	ธวัชบุรี	81	118.47	75	109.69	-7.41	ลดลง
6	พนมไพร	50	68.13	59	80.39	18.00	เพิ่มขึ้น
7	โพนทอง	83	76.95	114	105.68	37.35	เพิ่มขึ้น
8	โพธิ์ชัย	32	55.36	36	62.28	12.50	เพิ่มขึ้น
9	หนองพอก	23	35.02	26	39.58	13.04	เพิ่มขึ้น
10	เสลภูมิ	116	95.46	87	71.60	-25.00	ลดลง
11	สุวรรณภูมิ	147	126.26	80	68.71	-45.58	ลดลง
12	เมืองสรวง	19	81.91	8	34.49	-57.89	ลดลง
13	โพนทราย	21	74.99	14	49.99	-33.33	ลดลง
14	อาจสามารถ	46	61.74	48	64.43	4.35	เพิ่มขึ้น
15	เมยวดี	17	74.88	32	140.94	88.24	เพิ่มขึ้น
16	ศรีสมเด็จ	29	78.66	46	124.77	58.62	เพิ่มขึ้น
17	จังหาร	36	76.46	40	84.95	11.11	เพิ่มขึ้น
18	เชียงขวัญ	27	97.12	46	165.46	70.37	เพิ่มขึ้น
19	หนองฮี	20	80.31	11	44.17	-45.00	ลดลง
20	ทุ่งเขาหลวง	19	80.36	6	25.38	-68.42	ลดลง
รวม		1,332	101.79	1,174	89.72	-11.86	ลดลง

ที่มา : ข้อมูล ณ วันที่ 25 ธันวาคม 2559 (จากรายงาน 506)

จากตารางที่ 5 ในภาพรวมจังหวัด พบว่า อัตราป่วยด้วยโรคไข้เลือดออก ปี 2559 ตั้งแต่เดือนมกราคม ถึง เดือน ธันวาคม **ลดลง ร้อยละ 11.86** เมื่อเทียบกับค่ามัธยฐานย้อนหลัง 5 ปี ในช่วงเวลาเดียวกัน อำเภอที่มีอัตราป่วยมากกว่าค่ามัธยฐาน 5 ปี จำนวน 10 อำเภอ

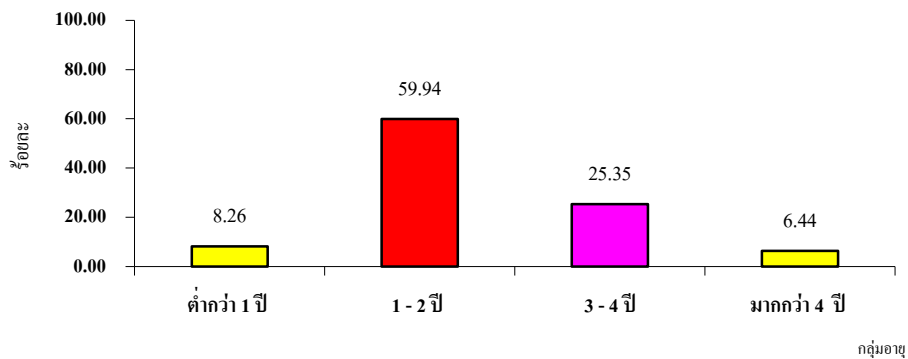
3.2 โรคมือ เท้า ปาก (Hand Foot Mouth Disease)

ตั้งแต่ 1 มกราคม 2559 - 25 ธันวาคม 2559 มีรายงานผู้ป่วยโรคมือเท้าปาก 714 ราย อัตราป่วย 54.56 ต่อประชากรแสนคน พบผู้ป่วยเพิ่มสูงขึ้นในช่วงฤดูฝนและฤดูหนาว



รูปที่ 1 จำนวนผู้ป่วยโรคมือ เท้าและปาก จำแนกรายเดือน ปี 2559 เปรียบเทียบ ปี 2558 และ คำนวณฐานย้อนหลัง 5 ปี (พ.ศ. 2554 - 2558)

กลุ่มอายุที่พบผู้ป่วยสูงสุด คือ อายุ 1 - 2 ปี (ร้อยละ 59.94) รองลงมา คือ อายุ 3 - 4 ปี (ร้อยละ 25.35) และอายุต่ำกว่า 1 ปี (ร้อยละ 8.26)



รูปที่ 2 ร้อยละผู้ป่วยโรคมือเท้าปาก จำแนกตามกลุ่มอายุ จ.ร้อยเอ็ด ปี 2559 พบผู้ป่วยใน 20 อำเภอ อำเภอที่มีอัตราป่วยสูงสุด คือ อ.เขียงขวัญ (อัตราป่วย 133.08 ต่อประชากรแสนคน) รองลงมา คือ อ.จตุรพักตรพิมาน (อัตราป่วย 124.01 ต่อประชากรแสนคน) และ อ.เสลภูมิ (อัตราป่วย 81.47 ต่อประชากรแสนคน)

"ความสะอาด...หัวใจสำคัญในการป้องกันโรคมือ เท้า ปาก"

ดูแล

- รักษาความสะอาดสุขอนามัยส่วนบุคคล
- ล้างมือ ฟอกสบู่ให้สะอาด ก่อนรับประทานอาหาร และหลังขับถ่ายทุกครั้ง
- ใช้ช้อนกลางในการรับประทานอาหาร ไม่ใช้แก้วน้ำ หลอดดูด ช้อน ขวดนม ร่วมกับผู้อื่น

หลีกเลี่ยง

- การคลุกคลี ใกล้ชิดกับผู้ป่วย
- แยกเด็กป่วยออกจากเด็กปกติ และให้หยุดเรียนจนกว่าจะหายป่วย
- น้ำทารกและเด็กเล็กไปในสถานที่แออัด หรือที่ๆ เด็กอยู่ร่วมกันจำนวนมาก หรือเล่นของเล่นร่วมกันในที่สาธารณะ ในช่วงที่มีการระบาด

ทำความสะอาด

- ผู้ดูแลเด็กต้องตัดเล็บให้สั้น หมั่นล้างมือบ่อยๆ
- ล้างมือให้สะอาดโดยเร็ว เมื่อเช็ดน้ำมูก น้ำลาย หรือเปลี่ยนผ้าอ้อม เสื้อผ้าที่เปื้อนอุจจาระ
- พื้น เครื่องใช้ หรือของเล่นเด็ก ที่อาจปนเปื้อนเชื้อโรคอย่างสม่ำเสมอ

ไปพบแพทย์

- ควรพาเด็กป่วย ไปพบแพทย์ หากมีไข้สูง และสงสัยว่าจะเป็นโรค มือ เท้า ปาก
- ให้ข้อมูลแก่แพทย์ผู้ทำการรักษา หากมีเด็กรอบข้างป่วยด้วยโรค มือ เท้า ปาก

3

ตารางที่ 6 จำนวนผู้ป่วยและอัตราป่วยโรคมือเท้าปาก จำแนกรายเดือน จ.ร้อยเอ็ด ปี 2559

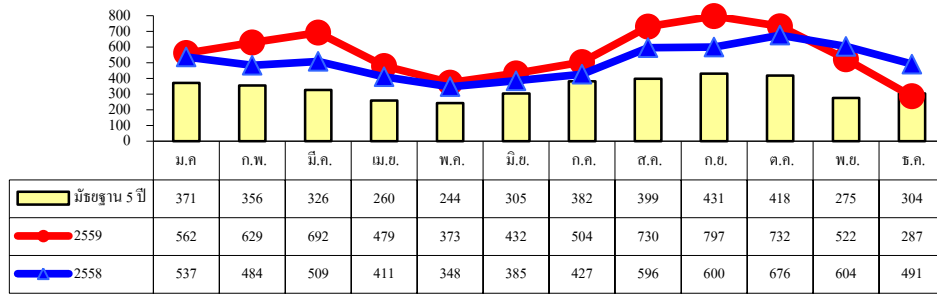
อำเภอ	เดือน												รวม	อัตราป่วย (ต่อแสน)
	ม.ค.	ก.พ.	มี.ค.	เม.ย.	พ.ค.	มิ.ย.	ก.ค.	ส.ค.	ก.ย.	ต.ค.	พ.ย.	ธ.ค.		
เมือง	1	1	0	0	0	10	35	15	6	7	3	2	80	51.24
เกษตรวิสัย	2	3	1	1	1	5	7	12	9	4	2	0	47	47.79
ปทุมรัตน์	1	0	0	0	0	1	1	5	0	0	1	0	9	16.77
จตุรพักตรพิมาน	0	1	1	0	0	3	19	20	8	25	20	3	100	124.01
ธวัชบุรี	2	3	0	1	0	4	12	6	1	4	1	0	34	49.73
พนมไพร	0	0	0	0	0	0	14	8	4	1	1	0	28	38.15
โพนทอง	2	1	3	2	0	5	11	15	8	1	2	1	51	47.28
โพธิ์ชัย	0	1	1	0	0	0	0	1	4	0	1	0	8	13.84
หนองพอก	1	2	2	0	0	0	4	12	14	2	0	1	38	57.85
เสลภูมิ	15	10	3	0	0	19	32	10	5	5	0	0	99	81.47
สุวรรณภูมิ	3	0	1	0	1	2	21	5	1	4	1	0	39	33.50
เมืองสรวง	0	0	0	1	0	1	1	4	4	5	1	0	17	73.29
โพนทราย	1	1	0	0	0	0	5	3	3	2	1	0	16	57.13
อาจสามารถ	2	3	2	0	0	9	10	3	3	8	7	4	51	68.45
เมยวดี	2	0	1	0	0	0	0	2	4	8	0	0	17	74.88
ศรีสมเด็จ	0	0	0	0	1	0	2	2	0	0	0	0	5	13.56
จังหาร	3	3	0	0	1	1	5	2	0	1	0	0	16	33.98
เชียงขวัญ	0	1	1	0	0	8	17	3	3	4	0	0	37	133.08
หนองฮี	3	1	0	0	0	1	2	3	0	3	0	0	13	52.20
ทุ่งเขาหลวง	0	0	0	0	0	1	1	0	4	3	0	0	9	38.07
รวมทั้งหมด	38	31	16	5	4	70	199	131	81	87	41	11	714	54.56

ที่มา : ข้อมูล ณ วันที่ 25 ธันวาคม 2559 (จากรายงาน 506)

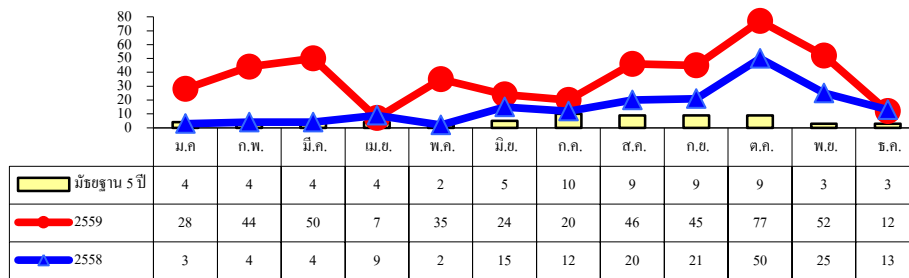
3.3 สถานการณ์โรคปอดบวมและไข้หวัดใหญ่จังหวัดร้อยเอ็ด ปี 2559

ตั้งแต่ 1 มกราคม - 25 ธันวาคม 2559 มีรายงานผู้ป่วยผู้ป่วยโรคปอดบวม 6,739 ราย อัตราป่วยเท่ากับ 514.99 ต่อประชากรแสนคน โรคไข้หวัดใหญ่ 440 ราย อัตราป่วย 33.62 ต่อประชากรแสนคน จำนวนผู้ป่วยไข้หวัดใหญ่ และปอดบวม ในเดือนธันวาคม มีแนวโน้มลดลงในทุกอำเภอ

มาตรการการป้องกันโรคไข้หวัดใหญ่ **“ปิด ล้าง เลี่ยง หยุด”** ดังนี้ 1.ปิด คือ ปิดปาก ปิดจมูก เมื่อไอ จาม 2.ล้าง คือ ล้างมือบ่อยๆ เมื่อสัมผัสสิ่งของ 3.เลี่ยง คือ หลีกเลี่ยงการคลุกคลีใกล้ชิดกับผู้ป่วย และ 4.หยุด คือ เมื่อป่วย ควรหยุดเรียน หยุดงาน หยุดกิจกรรมในสถานที่แออัด



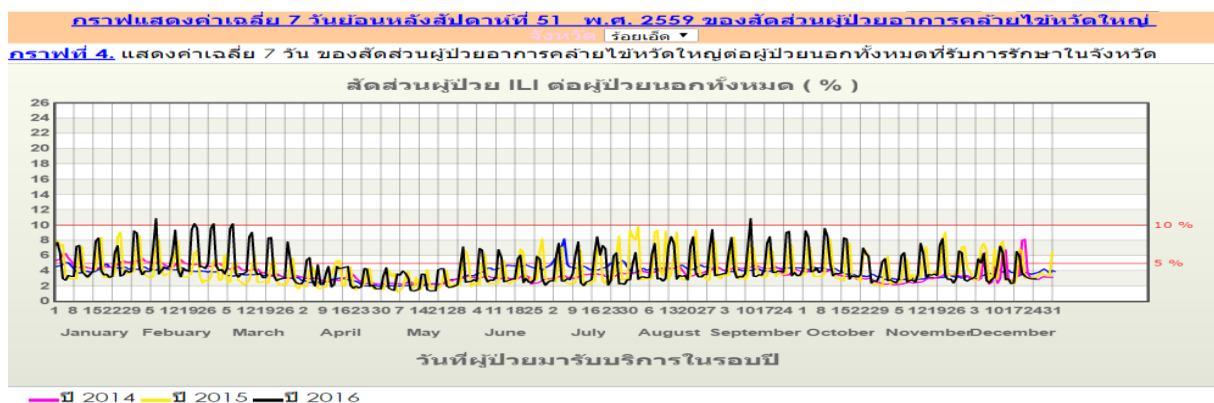
รูปที่ 3 จำนวนผู้ป่วยโรคปอดบวม รายเดือน ปี 2559 -2559 และมียุทธฐาน 5 ปี จ.ร้อยเอ็ด



รูปที่ 4 จำนวนผู้ป่วยโรคไข้หวัดใหญ่ รายเดือน ปี 2558 -2559 และมียุทธฐาน 5 ปี จ.ร้อยเอ็ด

การเฝ้าระวังผู้ป่วยกลุ่มอาการคล้ายไข้หวัดใหญ่ (ILI) จังหวัดร้อยเอ็ด

ผลการเฝ้าระวังผู้ป่วยกลุ่มอาการคล้ายไข้หวัดใหญ่ผู้ป่วยนอก ของโรงพยาบาลทั่วไปและโรงพยาบาลชุมชน จังหวัดร้อยเอ็ด จำนวน 17 แห่ง ในปี 2559 พบว่า สัดส่วน ILI ในภาพรวมของจังหวัด ตั้งแต่สัปดาห์ที่ 1 - 50 น้อยกว่าร้อยละ 5 เมื่อพิจารณารายโรงพยาบาล พบว่า รพ.ที่มีสัดส่วน ผู้ป่วย ILI ในช่วง 4 สัปดาห์ล่าสุด มีแนวโน้มเพิ่มขึ้น 3 แห่ง คือ รพ.ศรีสมเด็จ รพ.เมยวดี และ รพ.โพธาราย



รูปที่ 5 สัดส่วนผู้ป่วยอาการคล้ายไข้หวัดใหญ่ (ILI) ที่รับการรักษาในโรงพยาบาล จ.ร้อยเอ็ด ปี 2555 - 2559

ตารางที่ 7 จำนวนผู้ป่วยและอัตราป่วยโรคปอดบวม จังหวัดร้อยเอ็ด ปี 2559

อำเภอ	เดือน												รวม	อัตราป่วย (ต่อแสน)
	ม.ค.	ก.พ.	มี.ค.	เม.ย.	พ.ค.	มิ.ย.	ก.ค.	ส.ค.	ก.ย.	ต.ค.	พ.ย.	ธ.ค.		
เมือง	73	109	119	72	50	78	83	127	98	89	71	38	1,007	644.96
เกษตรวิสัย	41	37	45	24	30	33	55	58	95	81	71	32	602	612.13
ปทุมรัตน์	15	30	20	24	22	15	16	17	28	39	32	11	269	501.11
จตุรพักตรพิมาน	71	66	74	35	24	35	36	59	57	50	27	18	552	684.54
ธวัชบุรี	26	32	22	19	23	25	27	43	32	29	21	14	313	457.78
พนมไพร	24	35	31	19	13	12	15	22	32	21	16	11	251	341.99
โพนทอง	21	22	31	31	15	26	34	44	53	68	52	25	422	391.22
โพธิ์ชัย	9	6	7	8	5	3	5	10	13	9	6	3	84	145.33
หนองพอก	21	17	17	16	13	14	21	16	32	19	14	15	215	327.33
เสลภูมิ	75	77	130	80	50	60	68	93	105	67	54	35	894	735.71
สุวรรณภูมิ	61	68	57	42	39	29	37	60	92	93	55	22	655	562.59
เมืองสรวง	12	11	11	11	8	9	11	18	19	12	6	3	131	564.73
โพนทราย	17	16	23	22	17	12	10	21	13	29	8	9	197	703.45
อาจสามารถ	11	14	14	8	9	7	7	21	17	16	6	6	136	182.54
เมยวดี	6	11	4	7	6	17	10	29	22	26	18	14	170	748.77
ศรีสมเด็จ	16	11	9	8	7	10	10	13	13	6	9	5	117	317.34
จังหาร	14	22	22	15	12	16	16	20	15	15	15	3	185	392.91
เชียงขวัญ	18	27	17	17	8	12	12	23	17	14	13	7	185	665.42
หนองฮี	14	9	17	7	11	8	10	12	13	23	10	4	138	554.11
ทุ่งเขาหลวง	17	9	22	14	11	11	21	24	31	26	18	12	216	913.59
รวมทั้งหมด	562	629	692	479	373	432	504	730	797	732	522	287	6,739	514.99

ที่มา : ข้อมูล ณ วันที่ 25 ธันวาคม 2559 (จากรายงาน 506)

ตารางที่ 8 จำนวนผู้ป่วยและอัตราป่วยโรคไข้หวัดใหญ่ จังหวัดร้อยเอ็ด ปี 2559

อำเภอ	เดือน												รวม	อัตราป่วย (ต่อแสน)
	ม.ค.	ก.พ.	มี.ค.	เม.ย.	พ.ค.	มิ.ย.	ก.ค.	ส.ค.	ก.ย.	ต.ค.	พ.ย.	ธ.ค.		
เมือง	17	19	25	3	11	6	7	10	10	26	24	3	161	103.12
เกษตรวิสัย	2	5	4	1	5	4	4	12	14	19	13	0	83	84.40
ปทุมรัตต์	1	0	1	1	0	1	0	0	1	3	2	0	10	18.63
จตุรพักตรพิมาน	0	0	1	0	1	0	0	2	0	1	0	0	5	6.20
ธวัชบุรี	4	6	5	0	2	0	1	6	7	7	1	2	41	59.97
พนมไพร	0	0	0	0	0	0	0	0	3	0	0	0	3	4.09
โพนทอง	0	2	2	0	0	1	1	2	1	1	1	1	12	11.12
โพธิ์ชัย	0	0	0	1	0	0	0	0	1	1	0	1	4	6.92
หนองพอก	0	1	0	1	0	0	0	3	0	0	0	0	5	7.61
เสลภูมิ	1	4	3	0	1	0	1	4	2	5	2	0	23	18.93
สุวรรณภูมิ	0	0	2	0	0	0	1	0	2	1	3	1	10	8.59
เมืองสรวง	0	0	0	0	0	0	0	2	1	2	0	1	6	25.87
โพนทราย	0	0	0	0	0	0	0	0	0	0	0	0	0	0.00
อาจสามารถ	1	2	1	0	0	0	1	1	0	2	0	0	8	10.74
เมยวดี	0	0	0	0	0	10	1	1	0	1	0	0	13	57.26
ศรีสมเด็จ	1	2	2	0	13	1	2	2	2	5	5	1	36	97.64
จังหาร	0	0	0	0	2	1	0	0	0	2	1	0	6	12.74
เชียงขวัญ	1	2	4	0	0	0	1	1	1	1	0	0	11	39.57
หนองฮี	0	0	0	0	0	0	0	0	0	0	0	1	1	4.02
ทุ่งเขาหลวง	0	1	0	0	0	0	0	0	0	0	0	1	2	8.46
รวมทั้งหมด	28	44	50	7	35	24	20	46	45	77	52	12	440	33.62

ที่มา : ข้อมูล ณ วันที่ 25 ธันวาคม 2559 (จากรายงาน 506)

ตารางที่ 9 สัดส่วนผู้ป่วยอาการคล้ายไข้หวัดใหญ่ (ILI) ต่อผู้ป่วยนอกทั้งหมด ของโรงพยาบาลทั่วไป และโรงพยาบาลชุมชน จังหวัดร้อยเอ็ด จำแนกรายสัปดาห์ เดือน ธันวาคม ปี 2559

โรงพยาบาล	สัดส่วนผู้ป่วย ILI ต่อผู้ป่วยนอกทั้งหมด (ร้อยละ)				หมายเหตุ
	สัปดาห์ที่ 47 (20 - 26 พ.ย.)	สัปดาห์ที่ 48 (27 พ.ย. - 3 ธ.ค.)	สัปดาห์ที่ 49 (4 - 10 ธ.ค.)	สัปดาห์ที่ 50 (11 - 17 ธ.ค.)	
1. รพ.ร้อยเอ็ด	2.12	1.76	1.74	1.58	
2.รพ.เกษตรวิสัย	3.48	4.12	4.10	5.04	
3. รพ.ปทุมรัตต์	1.23	1.45	1.21	0.99	
4.รพ.จตุรพักตร ๗	4.01	4.58	4.57	4.49	
5. รพ.ธวัชบุรี	3.49	1.92	2.94	3.33	
6. รพ.พนมไพร	2.20	2.63	2.66	3.20	
7. รพ.โพนทอง	4.00	4.06	3.15	3.55	
8. รพ.โพธิ์ชัย	3.69	5.35	5.72	5.97	
9. รพ.หนองพอก	0.78	0.44	0.40 *	**	
10.รพ.เสลภูมิ	4.30	5.29	6.39	5.90	
11.รพ.สุวรรณภูมิ	2.45	2.61	2.59	2.73	
12. รพ.เมืองสรวง	4.60	4.11	5.08	4.32	
13.รพ.โพนทราย	5.53	6.76	5.78	5.23	
14.รพ.อาจสามารถ	4.08	4.01	3.71	3.56	
15. รพ.เมยวดี	6.03	7.27	5.70	5.06 *	
16. รพ.ศรีสมเด็จ	8.44	7.41	9.02	7.24 *	
17. รพ.จันทาร	4.65	4.09	5.30	4.82	
ภาพรวมทั้งจังหวัด	3.23	3.31	3.44	3.35	

หมายเหตุ สัดส่วนผู้ป่วย ILI น้อยกว่า 5 % สถานการณ์ปกติ สัดส่วนผู้ป่วย ILI 5 - 10 % มีแนวโน้มเพิ่มขึ้น

* key ข้อมูลยังไม่ครบทุกวัน ** ยังไม่บันทึกข้อมูล

สรุปสถานการณ์สัดส่วนผู้ป่วยอาการคล้ายไข้หวัดใหญ่ รายงานบริการ			
ภาพรวม จังหวัด ร้อยเอ็ด จากจำนวนสถานพยาบาลทั้งสิ้น 17 แห่ง			
ประจำสัปดาห์ที่ 50 พ.ศ. 2559 [2016-12-11]			
สัญญาณเตือน	หน่วยบริการสาธารณสุข (จำนวนวันที่รายงาน)	สัดส่วนหน่วยบริการ (%)	สรุปสถานการณ์ จังหวัด
ระบบยังไม่ได้รับข้อมูล /ขาดข้อมูล	45011068 รพ.หนองพอก(0) 45011074 รพ.เมยวดี(6) 45011075 รพ.ศรีสมเด็จ(4) 45010708 รพ.ร้อยเอ็ด(7) 45011061 รพ.เกษตรวิสัย(7) 45011062 รพ.ปทุมรัตต์(7) 45011063 รพ.จตุรพักตรพิมาน(7)	17.65	(2) แนวโน้มเพิ่มขึ้นบางพื้นที่
สถานการณ์ปกติ (สัดส่วนผู้ป่วย ILI < 5%)	45011064 รพ.ธวัชบุรี(7) 45011065 รพ.พนมไพร(7) 45011066 รพ.โพนทอง(7) 45011070 รพ.สุวรรณภูมิ(7) 45011071 รพ.เมืองสรวง(7) 45011073 รพ.อาจสามารถ(7) 45011076 รพ.จันทาร(7)	64.71	
แนวโน้มเพิ่มขึ้น (สัดส่วนผู้ป่วย ILI 5 - 10 %)	45011067 รพ.โพธิ์ชัย(7) 45011069 รพ.เสลภูมิ(7) 45011072 รพ.โพนทราย(7)	17.65	
พิจารณามาตรการฉุกเฉิน (สัดส่วนผู้ป่วย ILI > 10 %)		0.00	
สรุป :สัดส่วนหน่วยบริการขาดส่งข้อมูล : 17.65% ส่งข้อมูล 82.35% ข้อมูลสามารถดำเนินการวิเคราะห์สถานการณ์แผนที่			

3.4 สถานการณ์โรคอุจจาระร่วงและอาหารเป็นพิษ จังหวัดร้อยเอ็ด ปี 2559

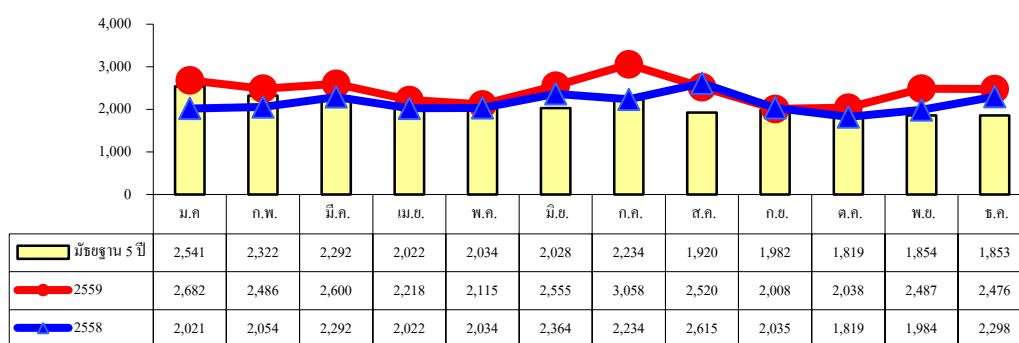
ตั้งแต่ 1 มกราคม - 25 ธันวาคม 2559 มีรายงานผู้ป่วยโรคอุจจาระร่วงเฉียบพลัน จำนวน 29,243 ราย อัตราป่วยเท่ากับ 2,234.73 ต่อประชากรแสนคน โรคอาหารเป็นพิษ จำนวน 5,717 ราย อัตราป่วย เท่ากับ 436.89 ต่อประชากรแสนคน

จำนวนผู้ป่วยทั้งโรคอุจจาระร่วงและอาหารเป็นพิษ มีแนวโน้มเพิ่มขึ้นในช่วงเดือน พฤศจิกายนและ ธันวาคม

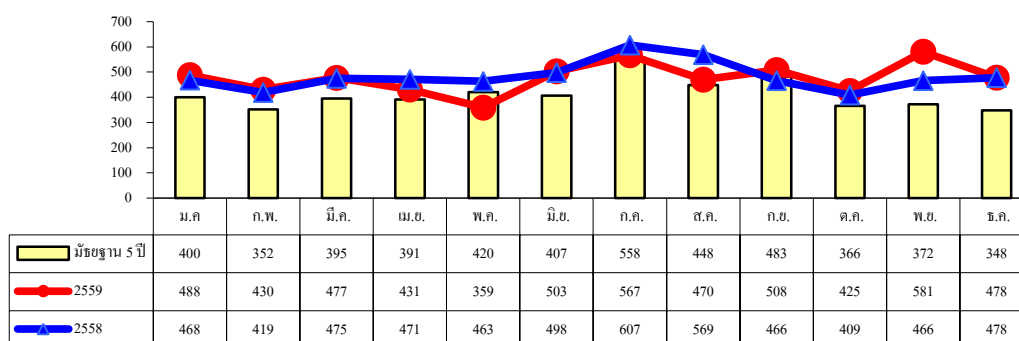
กลุ่มอายุที่มีอัตราป่วยสูงสุด ทั้งโรคอุจจาระร่วงและอาหารเป็นพิษ คือ กลุ่มอายุ 0 - 4 ปี กลุ่มอายุ 5 - 9 ปี และ กลุ่มอายุ 65 ปีขึ้นไป

อำเภอที่มีอัตราป่วยโรคอุจจาระร่วงสะสมสูงสุด 3 อันดับแรก คือ อ.ปทุมรัตต์ รองลงมาคือ อ.เสลภูมิ และ อ.เมยวดี

อำเภอที่มีอัตราป่วยโรคอาหารเป็นพิษสูงสุด 3 อันดับแรก คือ อ.ปทุมรัตต์ รองลงมาคือ อ.หนองพอก และ อ.ธวัชบุรี



รูปที่ 6 จำนวนผู้ป่วยโรคอุจจาระร่วง จำแนกรายเดือน ปี 2559 เปรียบกับปี 2558 และมัธยฐาน 5 ปี



รูปที่ 7 จำนวนผู้ป่วยโรคอาหารเป็นพิษ จำแนกรายเดือน ปี 2559 เปรียบกับปี 2558 และมัธยฐาน 5 ปี

สาเหตุโรคอุจจาระร่วงและอาหารเป็นพิษในช่วงฤดูหนาว ส่วนใหญ่เกิดจากเชื้อไวรัส ไวรัสโนโรในประเทศ
ไทยสามารถพบได้ตลอดปีแต่จะพบมากในช่วงปลายฝนต้นหนาวจนถึงฤดูหนาว ติดต่อกจากการรับประทาน
อาหารหรือน้ำที่มีการปนเปื้อนเชื้อ หรือสัมผัสกับสิ่งคัดหลั่งจากผู้ป่วย เชื้อไวรัสชนิดนี้มีความคงทนในสิ่งแวดล้อม
มาก หากผู้ป่วยเข้าห้องน้ำแล้วไม่ได้ล้างมือหรือล้างไม่สะอาด

ดังนั้น วิธีการป้องกันโรคที่ดีที่สุด คือ สุขาภิบาลส่วนบุคคล : การล้างมือให้สะอาดด้วยน้ำสบู่
กินร้อน และการใช้ช้อนกลาง

ตารางที่ 10 จำนวนผู้ป่วยและอัตราป่วยโรคอุจจาระร่วง จังหวัดร้อยเอ็ด ปี 2559

อำเภอ	เดือน												รวม	อัตราป่วย (ต่อแสน)
	ม.ค.	ก.พ.	มี.ค.	เม.ย.	พ.ค.	มิ.ย.	ก.ค.	ส.ค.	ก.ย.	ต.ค.	พ.ย.	ธ.ค.		
เมือง	248	240	252	230	224	265	274	297	247	258	311	279	3,125	2,001.50
เกษตรวิสัย	257	174	181	188	161	154	207	165	105	169	179	150	2,090	2,125.17
ปทุมรัตน์	178	145	179	129	102	215	304	187	113	110	174	306	2,142	3,990.24
จตุรพักตรพิมาน	215	195	211	175	172	220	212	159	129	107	124	170	2,089	2,590.59
ธวัชบุรี	114	122	122	91	105	103	153	85	105	104	102	99	1,305	1,908.65
พนมไพร	147	136	175	128	108	119	163	146	118	104	116	114	1,574	2,144.59
โพนทอง	239	207	252	191	228	225	258	235	188	202	310	294	2,829	2,622.63
โพธิ์ชัย	117	77	79	78	69	88	103	68	41	54	69	70	913	1,579.58
หนองพอก	68	85	80	65	44	59	94	74	67	44	87	87	854	1,300.18
เสลภูมิ	353	350	367	315	305	374	425	371	275	255	371	339	4,100	3,374.07
สุวรรณภูมิ	193	203	187	151	162	181	266	221	204	203	155	132	2,258	1,939.45
เมืองสรวง	29	20	13	19	21	29	30	20	29	18	30	29	287	1,237.23
โพนทราย	46	48	41	40	30	41	53	54	41	35	14	21	464	1,656.85
อาจสามารถ	161	166	135	151	99	140	159	137	93	104	140	74	1,559	2,092.51
เมยวดี	62	69	41	36	42	68	65	48	28	37	38	84	618	2,721.99
ศรีสมเด็จ	56	37	57	48	68	83	68	53	39	40	51	50	650	1,763.00
จังหาร	45	65	56	46	60	64	64	53	91	52	76	44	716	1,520.65
เชียงขวัญ	53	57	58	47	44	40	59	49	34	48	49	62	600	2,158.12
หนองฮี	52	46	45	46	35	42	47	42	31	41	31	23	481	1,931.34
ทุ่งเขาหลวง	49	44	69	44	36	45	54	56	30	53	60	49	589	2,491.22
รวมทั้งหมด	2,682	2,486	2,600	2,218	2,115	2,555	3,058	2,520	2,008	2,038	2,487	2,476	29,243	2,234.73

ที่มา : ข้อมูล ณ วันที่ 25 ธันวาคม 2559 (จากรายงาน 506)

ตารางที่ 11 จำนวนผู้ป่วยและอัตราป่วยโรคอาหารเป็นพิษ จังหวัดร้อยเอ็ด ปี 2559

อำเภอ	เดือน												รวม	อัตราป่วย (ต่อแสน)
	ม.ค.	ก.พ.	มี.ค.	เม.ย.	พ.ค.	มิ.ย.	ก.ค.	ส.ค.	ก.ย.	ต.ค.	พ.ย.	ธ.ค.		
เมือง	15	47	66	83	72	82	66	58	70	60	82	79	828	530.32
เกษตรวิสัย	66	70	73	47	32	55	60	51	45	61	97	30	687	698.56
ปทุมรัตต์	44	48	42	48	41	81	83	46	38	34	43	36	584	1087.91
จตุรพักตรพิมาน	18	11	17	15	14	15	18	5	5	6	5	9	138	171.14
ธวัชบุรี	38	33	36	39	34	30	61	34	56	41	49	47	498	728.36
พนมไพร	5	6	4	2	3	2	6	4	9	12	5	11	69	94.01
โพนทอง	34	16	33	26	23	34	36	65	62	43	77	63	512	474.65
โพธิ์ชัย	42	43	46	32	33	46	31	28	21	24	39	30	415	717.99
หนองพอก	56	69	59	56	26	46	61	33	45	29	28	25	533	811.47
เสลภูมิ	21	13	21	8	14	26	38	46	34	35	46	60	362	297.91
สุวรรณภูมิ	33	23	27	24	21	38	40	39	67	23	36	29	400	343.57
เมืองสรวง	7	3	3	4	1	2	3	5	4	0	4	1	37	159.50
โพนทราย	5	5	5	2	8	3	7	4	6	4	1	3	53	189.25
อาจสามารถ	21	15	16	19	17	22	21	20	14	22	26	15	228	306.02
เมยวดี	7	4	1	1	0	1	2	1	2	0	2	6	27	118.92
ศรีสมเด็จ	5	1	0	3	1	2	0	4	3	3	4	1	27	73.23
จังหาร	11	6	4	7	10	7	14	13	10	6	15	15	118	250.61
เชียงขวัญ	6	5	9	10	2	4	13	5	7	14	7	8	90	323.72
หนองฮี	1	2	5	1	1	3	5	4	2	1	1	2	28	112.43
ทุ่งเขาหลวง	5	10	10	4	6	4	2	5	8	7	14	8	83	351.06
รวมทั้งหมด	488	430	477	431	359	503	567	470	508	425	581	478	5,717	436.89

ที่มา : ข้อมูล ณ วันที่ 25 ธันวาคม 2559 (จากรายงาน 506)

3.5 สถานการณ์โรคเลปโตสไปโรซิสจังหวัดร้อยเอ็ด ปี 2559

ตั้งแต่ 1 มกราคม – 25 ธันวาคม 2559 มีรายงานผู้ป่วยด้วยโรคเลปโตสไปโรซิส จำนวน 48 ราย เสียชีวิต 1 ราย อ.ศรีสมเด็จ อัตราป่วยเท่ากับ 3.36 ต่อแสนประชากร อัตราป่วยตาย ร้อยละ 2.08

พบผู้ป่วยใน 16 อำเภอ อำเภอที่มีอัตราป่วยสูงสุด คือ อ.เชียงขวัญ รองลงมา คือ อ.เกษตรวิสัย และ อ.พนมไพร

ตารางที่ 12 จำนวนผู้ป่วยโรคเลปโตสไปโรซิส จำแนกรายเดือน ปี 2559

อำเภอ	เดือน												รวม	อัตราป่วย (ต่อแสน)
	ม.ค.	ก.พ.	มี.ค.	เม.ย.	พ.ค.	มิ.ย.	ก.ค.	ส.ค.	ก.ย.	ต.ค.	พ.ย.	ธ.ค.		
เมือง	0	0	0	1	0	0	0	0	0	1	1	0	3	1.92
-ในเขตเทศบาล	0	0	0	0	0	0	0	0	0	0	0	0	0	0.00
-นอกเขต	0	0	0	1	0	0	0	0	0	1	1	0	3	2.47
เกษตรวิสัย	0	0	1	0	0	0	0	5	1	0	0	0	7	7.12
ปทุมรัตน์	0	0	0	0	0	0	0	0	0	0	1	0	1	1.86
จตุรพักตรพิมาน	0	0	0	0	0	0	0	0	0	3	1	0	4	4.96
ธวัชบุรี	0	0	0	0	0	0	0	0	0	2	0	0	2	2.93
พนมไพร	0	2	1	0	0	0	1	0	1	0	0	0	5	6.81
โพนทอง	0	0	0	0	0	0	0	0	0	0	0	0	0	0.00
โพธิ์ชัย	0	0	0	0	0	0	0	0	0	0	0	0	0	0.00
หนองพอก	0	1	0	0	0	0	0	0	0	0	0	0	1	1.52
เสลภูมิ	0	0	1	1	1	0	1	0	2	2	0	0	8	6.58
สุวรรณภูมิ	1	0	0	0	0	0	2	0	1	1	0	0	5	4.29
เมืองสรวง	0	0	0	0	0	0	0	0	1	0	0	0	1	4.31
โพนทราย	0	1	0	0	0	0	0	0	0	0	0	0	1	3.57
อาจสามารถ	0	0	0	0	0	1	0	0	0	0	0	1	2	2.68
เมยวดี	0	0	0	0	0	0	0	0	0	0	0	0	0	0.00
ศรีสมเด็จ	0	1	0	0	0	0	0	0	1	0	0	0	2	5.42
จังหาร	0	0	0	0	1	0	0	0	0	0	0	0	1	2.12
เชียงขวัญ	0	1	0	0	0	0	0	0	1	1	0	0	3	10.79
หนองฮี	0	0	0	0	0	0	0	0	0	0	0	0	0	0.00
ทุ่งเขาหลวง	0	0	0	0	0	0	0	0	1	0	0	1	2	8.46
รวมทั้งหมด	1	6	3	2	2	1	4	5	9	10	3	2	48	3.67

ที่มา : ข้อมูล ณ วันที่ 25 ธันวาคม 2559 (จากรายงาน 506)

3.6 สถานการณ์โรคเมลิออยโดซิสจังหวัดร้อยเอ็ด ปี 2559

ตั้งแต่ 1 มกราคม – 25 ธันวาคม 2559 มีรายงานผู้ป่วยด้วยโรคเมลิออยโดซิส จำนวน 214 ราย ไม่มีเสียชีวิต อัตราป่วยเท่ากับ 16.35 ต่อแสนประชากร

พบผู้ป่วยใน 19 อำเภอ อำเภอที่มีอัตราป่วยสูงสุด คือ อ.เมยวดี รองลงมา คือ อ.หนองพอก และ อ.จตุรพักตรพิมาน

ตารางที่ 13 จำนวนผู้ป่วยโรคเมลิออยโดซิส จำแนกรายเดือน ปี 2559

อำเภอ	เดือน												รวม	อัตราป่วย (ต่อแสน)
	ม.ค.	ก.พ.	มี.ค.	เม.ย.	พ.ค.	มิ.ย.	ก.ค.	ส.ค.	ก.ย.	ต.ค.	พ.ย.	ธ.ค.		
เมือง	1	0	2	1	2	0	0	2	1	1	0	0	10	6.40
เกษตรวิสัย	1	4	8	2	2	1	0	3	0	1	1	1	24	24.40
ปทุมรัตน์	0	0	2	1	2	1	0	0	1	1	0	0	8	14.90
จตุรพักตรพิมาน	2	0	2	3	2	2	1	1	2	5	3	1	24	29.76
ธวัชบุรี	0	2	1	1	2	1	1	1	0	2	1	0	12	17.55
พนมไพร	0	0	0	0	0	0	0	0	1	0	0	0	1	1.36
โพนทอง	1	4	1	5	1	1	1	5	2	2	1	0	24	22.25
โพธิ์ชัย	1	0	1	2	0	1	0	1	0	2	0	0	8	13.84
หนองพอก	1	2	3	0	2	3	5	2	7	1	3	2	31	47.20
เสลภูมิ	2	1	2	3	1	1	1	0	1	0	0	1	13	10.70
สุวรรณภูมิ	1	1	3	1	2	4	0	3	1	2	1	0	19	16.32
เมืองสรวง	0	1	1	0	0	0	0	0	1	1	1	0	5	21.55
โพนทราย	0	0	0	0	0	0	0	0	0	1	0	0	1	3.57
อาจสามารถ	0	0	0	0	1	0	0	0	0	0	0	0	1	1.34
เมยวดี	4	3	1	0	0	1	1	3	0	2	1	1	17	74.88
ศรีสมเด็จ	0	0	0	0	0	0	0	0	0	0	0	0	0	0.00
จังหาร	0	0	0	0	0	1	0	2	1	0	0	0	4	8.50
เชียงขวัญ	0	0	0	0	1	1	0	1	0	0	0	1	4	14.39
หนองฮี	0	1	0	1	0	0	0	1	0	1	0	0	4	16.06
ทุ่งเขาหลวง	0	1	0	1	0	0	1	0	1	0	0	0	4	16.92
รวมทั้งหมด	14	20	27	21	18	18	11	25	19	22	12	7	214	16.35

ที่มา : ข้อมูล ณ วันที่ 25 ธันวาคม 2559 (จากรายงาน 506)