



สรุปรายงานการเฝ้าระวังทางระบาดวิทยา ประจำเดือนพฤศจิกายน 2559



1. การส่งบัตรรายงาน

ตั้งแต่ 26 ตุลาคม ถึง วันที่ 27 พฤศจิกายน 2559 สำนักงานสาธารณสุขจังหวัดร้อยเอ็ด ได้รับรายงานโรคที่เฝ้าระวังทางระบาดวิทยา จากบัตรรายงาน 506 จำนวน 4,483 บัตร โดยได้รับบัตรรายงานจากโรงพยาบาลส่งเสริมสุขภาพตำบล 222 แห่ง (946 บัตร) และจากโรงพยาบาลทุกแห่ง (3,537 บัตร)

ความทันเวลาในการส่งบัตรรายงาน 506 พบว่า ในภาพรวมโรงพยาบาลส่งเสริมสุขภาพตำบล มีการส่งรายงานทันเวลา ร้อยละ 93.45 สำหรับโรงพยาบาลชุมชนและโรงพยาบาลทั่วไป มีความทันเวลาในการรายงาน ร้อยละ 98.08

ความทันเวลาในการส่งรายงานในเดือนนี้

- สสอ. มีความทันเวลาในการส่งรายงานได้ตามเกณฑ์ (มากกว่า ร้อยละ 80) ครอบคลุมทุกแห่ง
- รพ. มีความทันเวลาในการส่งรายงานได้ตามเกณฑ์ (มากกว่า ร้อยละ 80) ครอบคลุมทุกแห่ง

2. สถานการณ์โรคเฝ้าระวังปี 2559 (ตั้งแต่ 1 มกราคม - 27 พฤศจิกายน 2559)

โรคที่มีรายงานผู้ป่วยสูงสุด 5 อันดับแรก คือ อูจจาระร่วง รองลงมา คือ ไข้ไม่ทราบสาเหตุ ปอดบวม อาหารเป็นพิษ และ ตาแดง

โรคที่มีรายงานผู้ป่วยสูงสุด 5 อันดับแรกเดือน **พฤศจิกายน 2559** คือ อูจจาระร่วง รองลงมา คือ ไข้ไม่ทราบสาเหตุ ปอดบวม อาหารเป็นพิษ และ ตาแดง

ตารางที่ 1 จำนวนและอัตราป่วยด้วยโรคเฝ้าระวังทางระบาดวิทยา 10 อันดับแรก จ.ร้อยเอ็ด ปี 2559

โรค	ปี 2559											รวม (ราย)	อัตราป่วย (ต่อแสน)
	ม.ค.	ก.พ.	มี.ค.	เม.ย.	พ.ค.	มิ.ย.	ก.ค.	ส.ค.	ก.ย.	ต.ค.	พ.ย.		
1. อูจจาระร่วง	2,682	2,486	2,600	2,218	2,115	2,555	3,058	2,520	2,005	2,038	1,763	26,040	1989.96
2. ไข้ไม่ทราบสาเหตุ	571	474	698	424	448	609	838	1,035	867	843	437	7,244	553.58
3. ปอดบวม	562	629	692	479	373	432	504	730	797	732	420	6,350	485.26
4. อาหารเป็นพิษ	488	430	477	431	359	503	567	470	508	425	400	5,058	386.53
5. ตาแดง	219	227	259	233	210	283	290	306	212	228	156	2,623	200.45
6. ไข้เลือดออก	118	91	103	44	30	76	165	221	152	120	32	1,152	88.04
7. มือเท้าปาก	36	31	16	5	4	70	199	131	81	87	34	694	53.03
8. สุกใส	68	106	108	56	36	33	62	45	42	28	14	598	45.70
9. ไข้หวัดใหญ่	28	44	50	7	35	24	20	46	45	77	26	402	30.72
10. เมลิออยโดซิส	14	20	27	21	18	18	11	25	19	22	12	207	15.82

ตารางที่ 2 จำนวนและร้อยละสถานบริการที่ส่งบัตรรายงาน 506 และความทันเวลา รายอำเภอ
ระหว่าง 26 ตุลาคม - 27 พฤศจิกายน 2559

อำเภอ	จำนวนครั้งที่ส่งรายงาน (ครั้ง)	จำนวน รพ.สต. ที่ส่งรายงาน /รพ.สต.ทั้งหมด	จำนวนบัตรทันเวลา / บัตรทั้งหมด	ทันเวลา ร้อยละ	โรงพยาบาล	จำนวนบัตรทันเวลา / บัตรทั้งหมด	ทันเวลา ร้อยละ
1. เมือง	17	18 / 18	69 / 81	85.19	1. ร้อยเอ็ด	718 / 740	97.03
2.เกษตรวิสัย	20	15 / 15	87 / 87	100.00	2.เกษตรวิสัย	430 / 431	99.77
3. ปทุมรัตน์	11	8 / 12	36 / 38	94.74	3. ปทุมรัตน์	170 / 170	100.00
4.จตุรพักตร ๗	13	12 / 12	26 / 27	96.30	4.จตุรพักตร ๗	200 / 203	98.52
5. ธวัชบุรี	14	11 / 11	59 / 67	88.06	5. ธวัชบุรี	67 / 67	100.00
6. พนมไพร	30	15 / 15	75 / 75	100.00	6. พนมไพร	92 / 92	100.00
7. โพนทอง	25	21 / 21	65 / 65	100.00	7. โพนทอง	498 / 499	99.80
8. โพธิ์ชัย	7	9 / 9	29 / 30	96.67	8. โพธิ์ชัย	96 / 97	98.97
9. หนองพอก	5	12 / 12	42 / 43	97.67	9. หนองพอก	94 / 94	100.00
10.เสลภูมิ	7	25 / 25	148 / 183	80.87	10.เสลภูมิ	216 / 236	91.53
11.สุวรรณภูมิ	10	16 / 17	64 / 66	96.97	11.สุวรรณภูมิ	208 / 213	97.65
12. เมืองสรวง	10	5 / 5	12 / 12	100.00	12. เมืองสรวง	61 / 61	100.00
13. โพนทราย	4	5 / 5	7 / 7	100.00	13. โพนทราย	20 / 20	100.00
14. อาจสามารถ	20	13 / 13	44 / 44	100.00	14. อาจสามารถ	181 / 187	96.79
15. เมยวดี	5	5 / 5	15 / 15	100.00	15. เมยวดี	98 / 98	100.00
16. ศรีสมเด็จ	7	5 / 7	9 / 9	100.00	16. ศรีสมเด็จ	48 / 48	100.00
17. จัंहาร	18	10 / 10	35 / 35	100.00	17. จัंहาร	119 / 120	99.17
18. เชียงขวัญ	15	7 / 7	20 / 20	100.00	18. เชียงขวัญ	40 / 44	90.91
19. หนองฮี	15	7 / 7	26 / 26	100.00	19. หนองฮี	21 / 25	84.00
20. ทุ้งเขาหลวง	15	5 / 5	16 / 16	100.00	20. ทุ้งเขาหลวง	92 / 92	100.00
รวม		222 / 229	884 / 946	93.45		3469 / 3537	98.08

หมายเหตุ

รพ.สต. ที่ไม่มีการส่งรายงาน 506 ในเดือนนี้ 4 แห่ง ดังนี้

- อ.ปทุมรัตน์ 4 แห่ง คือ รพ.สต.หนองส่วย รพ.สต.สามขา รพ.สต.สระบัว และ รพ.สต.บัวขาว

*** รพ.สต. ส่ง zero report เดือนนี้ 3 แห่ง คือ**

- อ.ศรีสมเด็จ 2 แห่ง คือ รพ.สต.บ้านบาก และ รพ.สต.เมืองเปลือย
- อ.สุวรรณภูมิ 1 แห่ง คือ รพ.สต.น้ำคำ

3. สถานการณ์โรคที่สำคัญในเดือนพฤศจิกายน 2559

3.1 สถานการณ์ไข้เลือดออก ประเทศไทย

สถานการณ์ไข้เลือดออก ประเทศไทย ปี 2559 ณ วันที่ 22 พฤศจิกายน 2559 มีรายงานผู้ป่วย 55,872 ราย เสียชีวิต 52 ราย อัตราป่วย 85.40 ต่อประชากรแสนคน อัตราป่วยตายร้อยละ 0.09 **จำนวนผู้ป่วย น้อยกว่า ปี 2558 ในช่วงเวลาเดียวกัน ร้อยละ 56.25** ภาคใต้ มีอัตราป่วยสูงสุด รองลงมา คือ ภาคเหนือ ภาคกลาง และ ภาคตะวันออกเฉียงเหนือ

จังหวัดที่มีอัตราป่วยสูงสุด 5 อันดับแรก คือ แม่ฮ่องสอน รองลงมาคือ เชียงใหม่ สงขลา พัทลุง และ ปัตตานี

สถานการณ์โรคไข้เลือดออกประเทศไทย ปี 2559

ข้อมูล ณ วันที่ 22 พฤศจิกายน 2559

จำนวนผู้ป่วยสะสม	55,872	ราย
จำนวนผู้ป่วยเสียชีวิต	52	ราย
อัตราป่วย	85.40	ต่อประชากรแสนคน
อัตราป่วยตาย ร้อยละ	0.09	

ภาค	ผู้ป่วย (ราย)	ผู้ป่วยตาย (ราย)	อัตราป่วย ต่อแสน	อัตราป่วยตาย ร้อยละ
เหนือ	12,512	13	101.79	0.10
ตะวันออกเฉียงเหนือ	15,267	12	69.77	0.08
กลาง	15,448	10	70.20	0.06
ใต้	12,645	17	136.71	0.13
รวมทั้งประเทศ	55,872	52	85.40	0.09

ที่มา : รายงาน 506 สำนักระบาดวิทยา

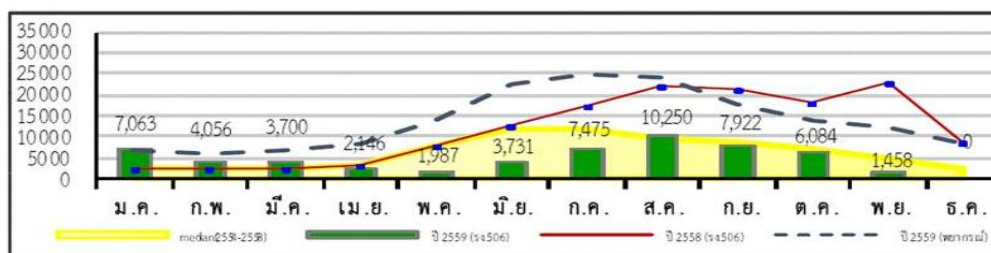
สถานการณ์โรคไข้เลือดออกประเทศไทย ปี 2559

สัปดาห์ที่ 46 ข้อมูล ณ วันที่ 22 พฤศจิกายน 2559

	2559	2558	2557	2556	2555	2554
ป่วย (ราย)	55,872	127,726	37,431	150,050	67,555	66,183
ตาย (ราย)	52	113	31	130	63	56
อัตราป่วยต่อแสน	85.40	196.13	57.63	234.17	105.12	103.45
อัตราป่วยตาย(%)	0.09	0.09	0.08	0.09	0.09	0.08

ณ ช่วงเวลาเดียวกัน ปี 2559 มีรายงานผู้ป่วยน้อยกว่าปี 2558 ร้อยละ 56.25 (0.43 เท่า) เพิ่มขึ้นจากสัปดาห์ที่ผ่านมา 799 ราย

แผนภูมิที่ 1 จำนวนผู้ป่วยโรคไข้เลือดออกสะสมจำแนกรายเดือน ปี 2559



ที่มา : ระบบรายงานการเฝ้าระวังโรค 506 สำนักระบาดวิทยา กรมควบคุมโรค

สถานการณ์เครือข่ายบริการเขตสุขภาพที่ 7

สถานการณ์โรคไข้เลือดออกเขตสุขภาพที่ 7 ปี 2559

ข้อมูล ณ วันที่ 22 พฤศจิกายน 2559

จำนวนผู้ป่วยสะสม	3,281	ราย
จำนวนผู้ป่วยเสียชีวิต	1	ราย
อัตราป่วย	64.97	ต่อประชากรแสนคน
อัตราป่วยตาย ร้อยละ	0.03	

จังหวัด	ผู้ป่วย (ราย)	ผู้ป่วยตาย (ราย)	อัตราป่วย ต่อแสน	อัตราป่วยตาย ร้อยละ	Rank ระดับประเทศ
ขอนแก่น	783	1	43.64	0.13	57
มหาสารคาม	581	0	60.36	0.00	40
ร้อยเอ็ด	1147	0	87.67	0.00	29
กาฬสินธุ์	770	0	78.17	0.00	33
รวม	3,281	1	64.97	0.03	9

ที่มา : รายงาน 506 สำนักระบาดวิทยา

สถานการณ์โรคไข้เลือดออก จ.ร้อยเอ็ด (ณ วันที่ 27 พฤศจิกายน 2559)

ตั้งแต่วันที่ 1 มกราคม 2559 ถึง วันที่ 27 พฤศจิกายน 2559 มีรายงานผู้ป่วย จำนวน 1,152 ราย ไม่มีผู้ป่วยเสียชีวิต อัตราป่วย 88.04 ต่อประชากรแสนคน อัตราป่วยอยู่ในลำดับที่ 29 ของประเทศ ลำดับที่ 6 ของภาคตะวันออกเฉียงเหนือ และเป็นลำดับที่ 1 ของเขตสุขภาพที่ 7

หากพิจารณาแนวโน้มการระบาดของโรคไข้เลือดออก ปี 2559 จะเห็นว่า จำนวนผู้ป่วยเพิ่มสูงขึ้น ตั้งแต่ต้นปี ในช่วงมกราคม ถึง มีนาคม จำนวนผู้ป่วยมากกว่าปี 2558 และ มากกว่ามัธยฐาน 5 ปี ในช่วงเวลาเดียวกัน สำหรับในช่วงเดือนเมษายน - พฤษภาคม มีแนวโน้มลดลง และเพิ่มสูงขึ้นอีกในช่วงเดือนกรกฎาคมและสิงหาคม สำหรับเดือนกันยายน - พฤศจิกายน เริ่มลดลง

สถานการณ์โรคไข้เลือดออกจังหวัดร้อยเอ็ด ปี 2559

ข้อมูล ณ วันที่ 27 พฤศจิกายน 2559 (รายงาน 506)

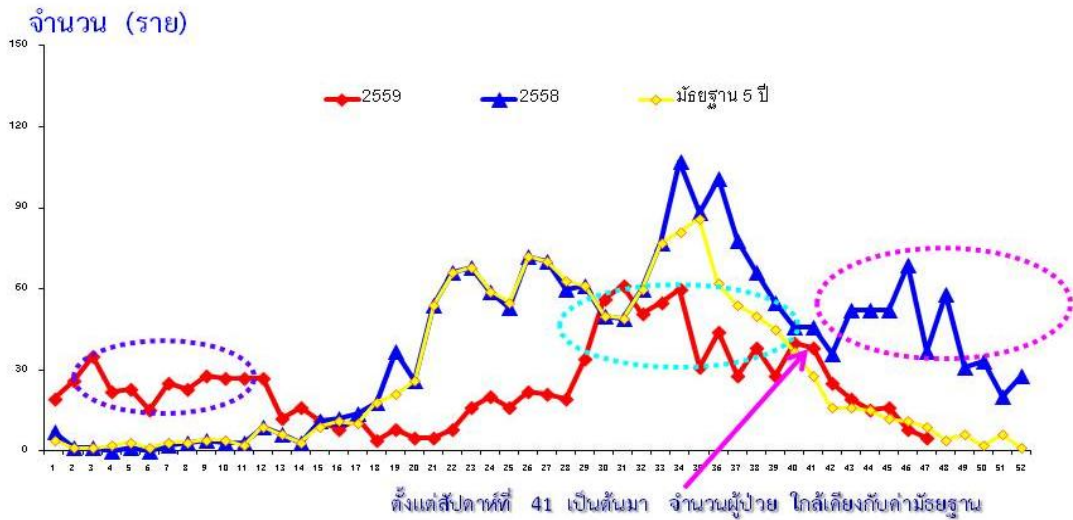
* จำนวนผู้ป่วย	1,152	ราย
* เสียชีวิต	0	ราย
* อัตราป่วย	88.04	ต่อประชากรแสนคน
* อัตราป่วยตายร้อยละ	0.00	



เดือน มิ.ย. - ส.ค. มีแนวโน้มเพิ่มสูงขึ้น เดือน ก.ย. - พ.ย. เริ่มลดลง

อัตราป่วยอยู่ลำดับที่ 29 ของประเทศ ลำดับที่ 6 ของภาคตะวันออกเฉียงเหนือ

จำนวนผู้ป่วยโรคไข้เลือดออก จำแนกตามสัปดาห์ ปี 2559
เปรียบเทียบกับปี 2558 และ มัธยฐาน 5 ปี จ.ร้อยเอ็ด



ข้อมูล ณ วันที่ 27 พ.ย. 59 (รายงาน 506)

อัตราป่วยโรคไข้เลือดออก จำแนกตามกลุ่มอายุ จ.ร้อยเอ็ด ปี 2559
(1 มค. - 27 พ.ย.59)



อายุต่ำสุด 3 เดือน สูงสุด 89 ปี เพศชาย : หญิง 1 : 0.91

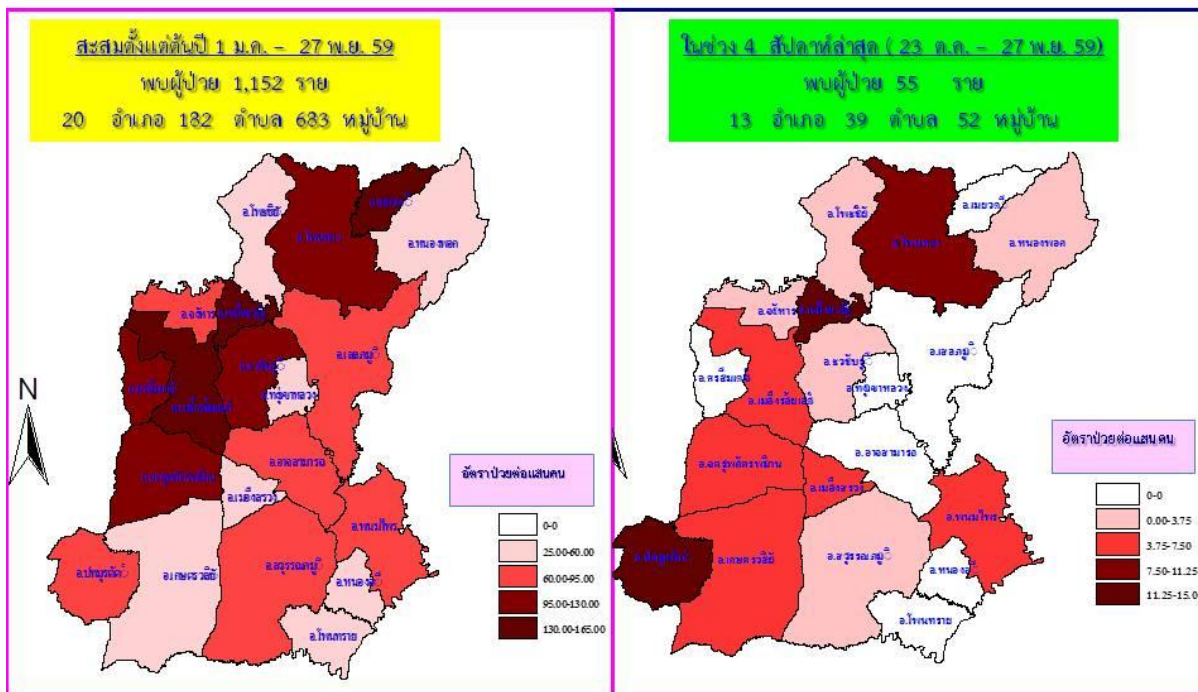
พื้นที่พบผู้ป่วยในปี 2559

* จำนวน 20 อำเภอ 182 ตำบล 683 หมู่บ้าน

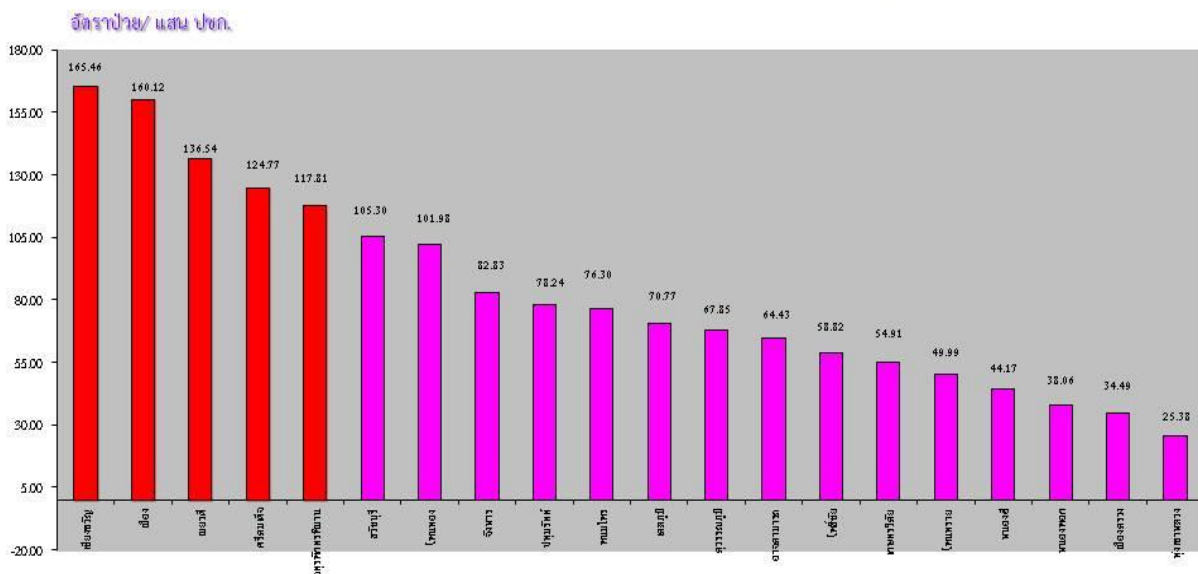
* อำเภอที่มีอัตราป่วยสูงสุด 5 อันดับแรก คือ

- อ.เชียงขวัญ อัตราป่วย 165.46 ต่อแสน ปชก
- อ.เมืองร้อยเอ็ด อัตราป่วย 160.12 ต่อแสน ปชก
- อ.เมยวดี อัตราป่วย 136.54 ต่อแสน ปชก
- อ.ศรีสมเด็จ อัตราป่วย 124.77 ต่อแสน ปชก
- อ.จตุรพักตรพิมาน อัตราป่วย 117.81 ต่อแสน ปชก

พื้นที่การระบาดของโรคไข้เลือดออกรายอำเภอ ปี 2559



อัตราป่วยด้วยโรคไข้เลือดออกสะสมตั้งแต่ต้นปี (1 ม.ค.- 27 พ.ย. 59) จำแนกรายอำเภอ จังหวัดร้อยเอ็ด ปี 2559



ข้อมูล จาก รายงาน 506 ณ 27 พฤศจิกายน 2559

ตารางที่ 3 อัตราป่วยโรคไข้เลือดออกรายตำบล 10 อันดับแรก จังหวัดร้อยเอ็ด

(1 มกราคม - 27 พฤศจิกายน 2559) เปรียบเทียบอัตราป่วยตั้งแต่ต้นปี และ ในช่วง 4 สัปดาห์ที่ผ่านมา

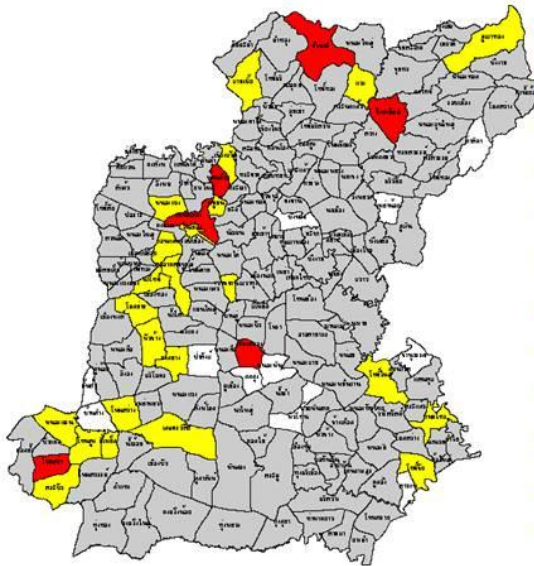
อัตราป่วยสะสมโรคไข้เลือดออกรายตำบล 10 อันดับแรก ตั้งแต่วันที่ 1 มกราคม - 27 พฤศจิกายน 2559					อัตราป่วยไข้เลือดออกรายตำบล 10 อันดับแรก ในช่วง 4 สัปดาห์ที่ผ่านมา ตั้งแต่วันที่ 23 ตุลาคม - 27 พฤศจิกายน 2559				
ลำดับ	ตำบล	อำเภอ	อัตราป่วย*	จำนวนผู้ป่วย	ลำดับ	ตำบล	อำเภอ	อัตราป่วย*	จำนวนผู้ป่วย
1	วังสามัคคี	โพนทอง	441.18	33	1	โพนสูง	ปทุมรัตน์	39.94	2
2	หมูม่น	เชียงขวัญ	393.7	19	2	อุ่มเม่า	โพนทอง	37.33	2
3	โคกสว่าง	พนมไพร	387.91	19	3	โนนสง่า	ปทุมรัตน์	36.62	2
4	ศรีสมเด็จ	ศรีสมเด็จ	375.08	23	4	บ้านเชียง	เชียงขวัญ	31.68	2
5	สีแก้ว	เมือง	288.63	37	5	โพธิ์ชัย	พนมไพร	28.59	2
6	หัวช้าง	จตุรพักตร	265.82	35	6	ราชธานี	ธวัชบุรี	27.46	1
7	บึงเกลือ	เสลภูมิ	262.3	16	7	วังสามัคคี	โพนทอง	26.74	2
8	คูน้อย	จตุรพักตร	254.34	17	8	สระบัว	ปทุมรัตน์	25.58	2
9	เขาวุ้ง	ธวัชบุรี	245.92	11	9	หัวช้าง	จตุรพักตร	22.78	3
10	ท่าม่วง	เสลภูมิ	241.11	12	10	เขาวุ้ง	ธวัชบุรี	22.36	1

หมายเหตุ * อัตราป่วยต่อประชากรแสนคน

ที่มา : จากรายงาน 506

ตำบลที่พบผู้ป่วยไข้เลือดออกในช่วง 4 สัปดาห์ล่าสุด ปี 2559

สัปดาห์ที่ 47 ข้อมูล ณ วันที่ 27 พฤศจิกายน 2559 (รายงาน 506)



อำเภอ	ตำบล	Wk 44 -47	Wk 44	Wk 45	Wk 46	Wk 47
เมือง	โนเมือง	3	3	0	0	0
ปทุมรัตน์	สระบัว	2	1	1	0	0
ปทุมรัตน์	โนนสง่า	2	0	0	2	0
จตุรพักตร	หัวช้าง	2	2	0	0	0
พนมไพร	โพธิ์ชัย	2	0	2	0	0
เชียงขวัญ	บ้านเชียง	2	0	1	1	0
เมือง	เหนือเมือง	1	0	0	1	0
เมือง	ขอนแก่น	1	1	0	0	0
เมือง	นาโพธิ์	1	0	1	0	0
เมือง	สะอาดสมบูรณ์	1	1	0	0	0

สีแดงหมายถึงตำบล พบผู้ป่วย 1-2 สัปดาห์ที่ผ่านมา
สีเหลือง หมายถึงตำบล พบผู้ป่วย 3-4 สัปดาห์ที่ผ่านมา
สีเทาหมายถึงตำบลสงบผู้ป่วย รายสุดท้ายเกิน 4 สัปดาห์
สีขาวหมายถึงตำบลไม่พบผู้ป่วย

ตารางที่ 4 จำนวนผู้ป่วยและอัตราป่วยไข้เลือดออก รายอำเภอ จำแนกรายเดือน จ.ร้อยเอ็ด ปี 2559

อำเภอ	เดือน												รวม	อัตราป่วย
	ม.ค.	ก.พ.	มี.ค.	เม.ย.	พ.ค.	มิ.ย.	ก.ค.	ส.ค.	ก.ย.	ต.ค.	พ.ย.	ธ.ค.		
เมือง	20	12	22	12	10	31	27	42	42	25	7		250	160.12
-ในเขตเทศบาล	4	4	4	2	0	9	6	20	9	9	2		69	199.69
-นอกเขต	16	8	18	10	10	22	21	22	33	16	5		181	148.87
เกษตรวิสัย	22	4	7	3	0	2	3	3	2	7	1		54	54.91
ปทุมรัตน์	2	1	5	2	0	0	2	6	8	11	5		42	78.24
จตุรพักตรพิมาน	0	3	13	4	1	2	22	22	11	13	4		95	117.81
ธวัชบุรี	5	11	8	5	5	6	11	6	4	10	1		72	105.30
พนมไพร	9	7	3	1	1	0	11	9	5	6	4		56	76.30
โพนทอง	4	2	4	3	3	5	25	26	21	14	3		110	101.98
โพธิ์ชัย	0	1	1	0	0	3	5	15	5	3	1		34	58.82
หนองพอก	1	2	0	1	0	4	5	6	3	2	1		25	38.06
เสลภูมิ	12	14	12	6	1	1	13	13	9	5	0		86	70.77
สุวรรณภูมิ	16	8	8	4	5	5	3	11	12	7	0		79	67.85
เมืองสรวง	0	0	1	0	0	1	3	2	0	0	1		8	34.49
โพนทราย	3	1	3	0	0	1	0	2	4	0	0		14	49.99
อาจสามารถ	1	6	5	3	2	5	8	13	5	0	0		48	64.43
เมยวดี	8	2	1	0	0	0	3	4	7	6	0		31	136.54
ศรีสมเด็จ	3	11	6	0	1	0	7	15	0	3	0		46	124.77
จังหาร	0	1	2	0	0	2	5	13	11	5	0		39	82.83
เชียงขวัญ	8	4	1	0	1	5	10	8	3	2	4		46	165.46
หนองฮี	3	1	1	0	0	1	2	2	0	1	0		11	44.17
ทุ่งเขาหลวง	1	0	0	0	0	2	0	3	0	0	0		6	25.38
รวมทั้งหมด	118	91	103	44	30	76	165	221	152	120	32		1,152	88.04

ข้อมูล ณ วันที่ 27 พฤศจิกายน 2559 (จากรายงาน 506)

ตารางที่ 5 จำนวนผู้ป่วยและอัตราป่วยไข้เลือดออก ปี 2559 เปรียบเทียบกับค่ามัธยฐาน 5 ปี ในช่วงเดือนมกราคม - พฤศจิกายน จำแนกรายอำเภอ

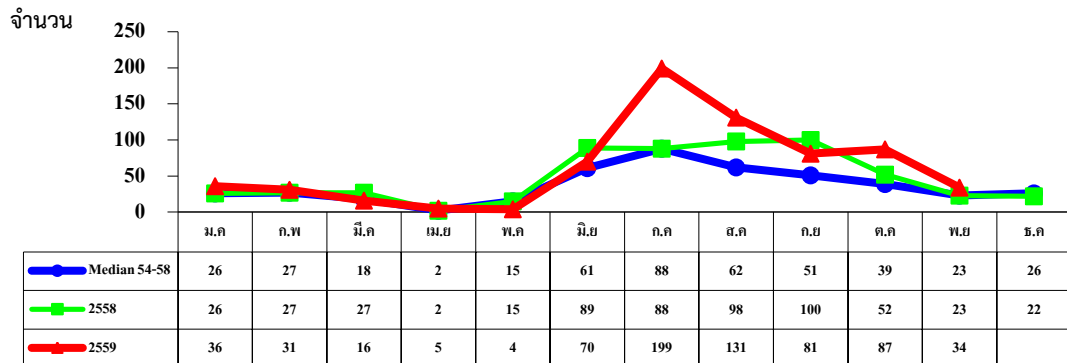
ลำดับ	อำเภอ	จำนวนผู้ป่วย มัธยฐาน 5 ปี 1 ม.ค. - 31 ต.ค.	อัตราป่วย มัธยฐาน	จำนวนผู้ป่วย ปี 2559 1 ม.ค. - 24 ต.ค.	อัตราป่วย ปี 2559	ร้อยละ เพิ่ม / ลด เมื่อเทียบกับค่ามัธยฐาน	
						ร้อยละ	หมายเหตุ
1	เมือง	314	201.11	250	160.12	-20.38	ลดลง
2	เกษตรวิสัย	129	131.17	54	54.91	-58.14	ลดลง
3	ปทุมรัตต์	43	80.10	42	78.24	-2.33	ลดลง
4	จตุรพักตร	77	95.49	95	117.81	23.38	เพิ่มขึ้น
5	ธวัชบุรี	79	115.54	72	105.30	-8.86	ลดลง
6	พนมไพร	49	66.76	56	76.30	14.29	เพิ่มขึ้น
7	โพนทอง	82	76.02	110	101.98	34.15	เพิ่มขึ้น
8	โพธิ์ชัย	32	55.36	34	58.82	6.25	เพิ่มขึ้น
9	หนองพอก	22	33.49	25	38.06	13.64	เพิ่มขึ้น
10	เสลภูมิ	115	94.64	86	70.77	-25.22	ลดลง
11	สุวรรณภูมิ	143	122.83	79	67.85	-44.76	ลดลง
12	เมืองสรวง	19	81.91	8	34.49	-57.89	ลดลง
13	โพนทราย	20	71.42	14	49.99	-30.00	ลดลง
14	อาจสามารถ	46	61.74	48	64.43	4.35	เพิ่มขึ้น
15	เมยวดี	16	70.47	31	136.54	93.75	เพิ่มขึ้น
16	ศรีสมเด็จ	28	75.94	46	124.77	64.29	เพิ่มขึ้น
17	จังหาร	36	76.46	39	82.83	8.33	เพิ่มขึ้น
18	เชียงขวัญ	27	97.12	46	165.46	70.37	เพิ่มขึ้น
19	หนองฮี	20	80.31	11	44.17	-45.00	ลดลง
20	ทุ่งเขาหลวง	19	80.36	6	25.38	-68.42	ลดลง
	รวม	1,316	100.57	1,152	88.04	-12.46	ลดลง

ที่มา : ข้อมูล ณ วันที่ 27 พฤศจิกายน 2559 (จากรายงาน 506)

จากตารางที่ 5 ในภาพรวมจังหวัด พบว่า อัตราป่วยด้วยโรคไข้เลือดออก ปี 2559 ตั้งแต่เดือนมกราคม ถึง เดือน พฤศจิกายน **ลดลง ร้อยละ 12.46** เมื่อเทียบกับค่ามัธยฐานย้อนหลัง 5 ปี ในช่วงเวลาเดียวกัน อำเภอที่มีอัตราป่วยมากกว่าค่ามัธยฐาน 5 ปี จำนวน 10 อำเภอ

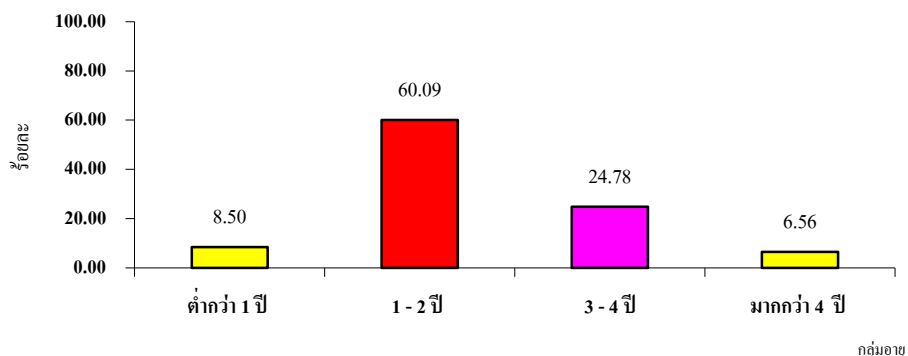
3.2 โรคมือ เท้า ปาก (Hand Foot Mouth Disease)

ตั้งแต่ 1 มกราคม 2559 - 27 พฤศจิกายน 2559 มีรายงานผู้ป่วยโรคมือเท้าปาก 694 ราย อัตราป่วย 53.03 ต่อประชากรแสนคน พบผู้ป่วยเพิ่มสูงขึ้นในช่วงฤดูฝนและฤดูหนาว ในเดือนพฤศจิกายน พบการระบาดที่ ศูนย์พัฒนาเด็กเล็กแห่งหนึ่ง อ.จตุรพักตรพิมาน



รูปที่ 1 จำนวนผู้ป่วยโรคมือ เท้าและปาก จำแนกรายเดือน ปี 2559 เปรียบเทียบ ปี 2558 และ ค่ามัธยฐานย้อนหลัง 5 ปี (พ.ศ. 2554 - 2558)

กลุ่มอายุที่พบผู้ป่วยสูงสุด คือ อายุ 1 - 2 ปี (ร้อยละ 60.09) รองลงมา คือ อายุ 3 - 4 ปี (ร้อยละ 24.78) และอายุต่ำกว่า 1 ปี (ร้อยละ 8.50)



รูปที่ 2 ร้อยละผู้ป่วยโรคมือเท้าปาก จำแนกตามกลุ่มอายุ จ.ร้อยเอ็ด ปี 2559 พบผู้ป่วยใน 20 อำเภอ อำเภอที่มีอัตราป่วยสูงสุด คือ อ.เชียงขวัญ (อัตราป่วย 133.08 ต่อประชากรแสนคน) รองลงมา คือ อ.จตุรพักตรพิมาน (อัตราป่วย 116.57 ต่อประชากรแสนคน) และ อ.เสลภูมิ (อัตราป่วย 81.47 ต่อประชากรแสนคน)

"ความสะอาด...หัวใจสำคัญในการป้องกันโรคมือ เท้า ปาก"

การป้องกันโรค

ดูแล

- รักษาความสะอาดสุขอนามัยส่วนบุคคล
- ล้างมือ ฟอกสบู่ให้สะอาด ก่อนรับประทานอาหาร และหลังขับถ่ายทุกครั้ง
- ใช้ช้อนกลางในการรับประทานอาหาร ไม่ใช้แก้วน้ำ หลอดดูดช้อน ขวดนม ร่วมกับผู้อื่น

หลีกเลี่ยง

- การคลุกคลี ใกล้ชิดกับผู้ป่วย
- แยกเด็กป่วยออกจากเด็กปกติ และให้หยุดเรียนจนกว่าจะหายป่วย
- นำทารกและเด็กเล็กไปในสถานที่แออัด หรือที่ๆ เด็กอยู่ร่วมกันจำนวนมาก หรือเล่นของเล่นร่วมกันในที่มีการระบาด

ทำความสะอาด

- ผู้ดูแลเด็กต้องตัดเล็บให้สั้น หนึ่มนิ้วมือบ่อยๆ
- ล้างมือให้สะอาดโดยเร็ว
- เมื่อเช็ดน้ำมูก น้ำลาย หรือเปลี่ยนผ้าอ้อม เสื้อผ้าที่เปื้อนอุจจาระ
- พื้น เครื่องใช้ หรือของเล่นเด็ก ที่อาจปนเปื้อนเชื้อโรคอย่างสม่ำเสมอ

ไปพบแพทย์

- ควรพาเด็กป่วย ไปพบแพทย์ หากมีไข้สูง และสงสัยว่าจะเป็นโรค มือ เท้า ปาก
- ให้ข้อมูลแก่แพทย์ผู้ทำการรักษา หากมีเด็กรอบข้างป่วยด้วยโรค มือ เท้า ปาก

3

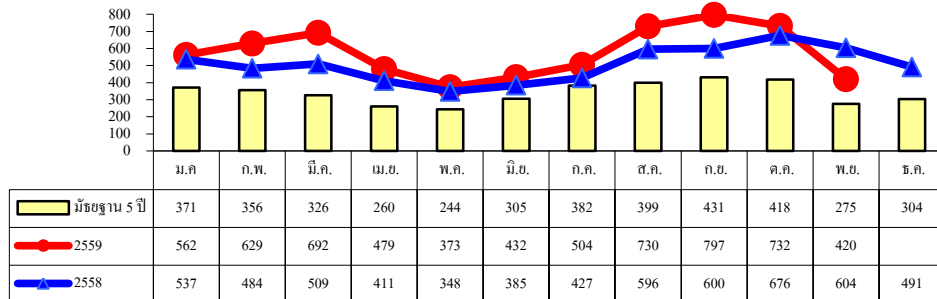
ตารางที่ 6 จำนวนผู้ป่วยและอัตราป่วยโรคมือเท้าปาก จำแนกรายเดือน จ.ร้อยเอ็ด ปี 2559

อำเภอ	เดือน											รวม	อัตราป่วย (ต่อแสน)	
	ม.ค.	ก.พ.	มี.ค.	เม.ย.	พ.ค.	มิ.ย.	ก.ค.	ส.ค.	ก.ย.	ต.ค.	พ.ย.			ธ.ค.
เมือง	1	1	0	0	0	10	35	15	6	7	1		76	48.68
เกษตรวิสัย	2	3	1	1	1	5	7	12	9	4	2		47	47.79
ปทุมรัตต์	1	0	0	0	0	1	1	5	0	0	1		9	16.77
จตุรพักตรพิมาน	0	1	1	0	0	3	19	20	8	25	17		94	116.57
ธวัชบุรี	2	3	0	1	0	4	12	6	1	4	1		34	49.73
พนมไพร	0	0	0	0	0	0	14	8	4	1	1		28	38.15
โพนทอง	2	1	3	2	0	5	11	15	8	1	2		50	46.35
โพธิ์ชัย	0	1	1	0	0	0	0	1	4	0	1		8	13.84
หนองพอก	1	2	2	0	0	0	4	12	14	2	0		37	56.33
เสลภูมิ	15	10	3	0	0	19	32	10	5	5	0		99	81.47
สุวรรณภูมิ	3	0	1	0	1	2	21	5	1	4	1		39	33.50
เมืองสรวง	0	0	0	1	0	1	1	4	4	5	1		17	73.29
โพนทราย	1	1	0	0	0	0	5	3	3	2	0		15	53.56
อาจสามารถ	2	3	2	0	0	9	10	3	3	8	6		46	61.74
เมยวดี	2	0	1	0	0	0	0	2	4	8	0		17	74.88
ศรีสมเด็จ	0	0	0	0	1	0	2	2	0	0	0		5	13.56
จังหาร	3	3	0	0	1	1	5	2	0	1	0		16	33.98
เชียงขวัญ	0	1	1	0	0	8	17	3	3	4	0		37	133.08
หนองฮี	1	1	0	0	0	1	2	3	0	3	0		11	44.17
ทุ่งเขาหลวง	0	0	0	0	0	1	1	0	4	3	0		9	38.07
รวมทั้งหมด	36	31	16	5	4	70	199	131	81	87	34		694	53.03

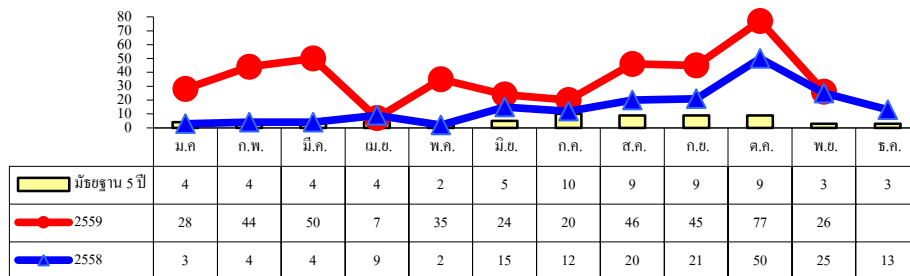
ที่มา : ข้อมูล ณ วันที่ 27 พฤศจิกายน 2559 (จากรายงาน 506)

3.3 สถานการณ์โรคปอดบวมและไข้หวัดใหญ่จังหวัดร้อยเอ็ด ปี 2559

ตั้งแต่ 1 มกราคม - 27 พฤศจิกายน 2559 มีรายงานผู้ป่วยผู้ป่วยโรคปอดบวม 6,350 ราย อัตราป่วยเท่ากับ 485.26 ต่อประชากรแสนคน โรคไข้หวัดใหญ่ 402 ราย อัตราป่วย 30.72 ต่อประชากรแสนคน จำนวนผู้ป่วยมีแนวโน้มเพิ่มสูงขึ้นในช่วงฤดูฝนและฤดูหนาว จำนวนผู้ป่วยปีนี้สูงกว่าปี 2558 ในช่วงเวลาเดียวกัน 1.5 เท่า กลุ่มเสี่ยงคือ เด็กอายุ 0- 5 ปี และ กลุ่มอายุ 65 ปี ขึ้นไป



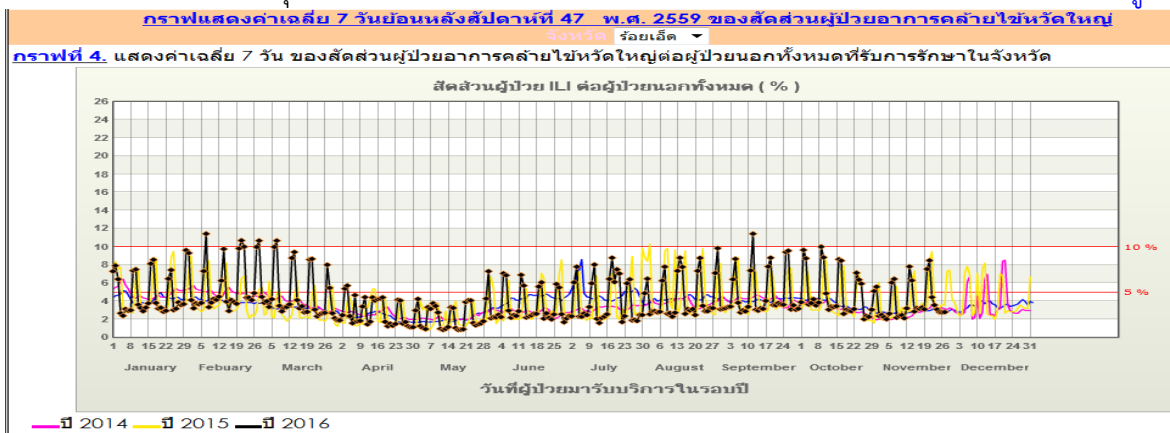
รูปที่ 3 จำนวนผู้ป่วยโรคปอดบวม รายเดือน ปี 2559 -2559 และมัธยฐาน 5 ปี จ.ร้อยเอ็ด



รูปที่ 4 จำนวนผู้ป่วยโรคไข้หวัดใหญ่ รายเดือน ปี 2558 -2559 และมัธยฐาน 5 ปี จ.ร้อยเอ็ด

การเฝ้าระวังผู้ป่วยกลุ่มอาการคล้ายไข้หวัดใหญ่ (ILI) จังหวัดร้อยเอ็ด

ผลการเฝ้าระวังผู้ป่วยกลุ่มอาการคล้ายไข้หวัดใหญ่ผู้ป่วยนอก ของโรงพยาบาลทั่วไปและโรงพยาบาลชุมชน จังหวัดร้อยเอ็ด จำนวน 17 แห่ง ในปี 2559 พบว่า สัดส่วน ILI ในภาพรวมของจังหวัด ตั้งแต่สัปดาห์ที่ 1 - 46 น้อยกว่าร้อยละ 5 เมื่อพิจารณารายโรงพยาบาล พบว่า รพ.ที่มีสัดส่วน ผู้ป่วย ILI ในช่วง 4 สัปดาห์ล่าสุด มีแนวโน้มเพิ่มขึ้น 3 แห่ง คือ รพ.ศรีสมเด็จ รพ.เมยวดี และ รพ.เสลภูมิ



รูปที่ 5 สัดส่วนผู้ป่วยอาการคล้ายไข้หวัดใหญ่ (ILI) ที่รับการรักษาในโรงพยาบาล จ.ร้อยเอ็ด ปี 2555 - 2559

ตารางที่ 7 จำนวนผู้ป่วยและอัตราป่วยโรคปอดบวม จังหวัดร้อยเอ็ด ปี 2559

อำเภอ	เดือน												รวม	อัตราป่วย (ต่อแสน)
	ม.ค.	ก.พ.	มี.ค.	เม.ย.	พ.ค.	มิ.ย.	ก.ค.	ส.ค.	ก.ย.	ต.ค.	พ.ย.	ธ.ค.		
เมือง	73	109	119	72	50	78	83	127	98	89	59		957	612.94
เกษตรวิสัย	41	37	45	24	30	33	55	58	95	81	65		564	573.49
ปทุมรัตน์	15	30	20	24	22	15	16	17	28	39	27		253	471.30
จตุรพักตรพิมาน	71	66	74	35	24	35	36	59	57	50	21		528	654.78
ธวัชบุรี	26	32	22	19	23	25	27	43	32	29	18		296	432.92
พนมไพร	24	35	31	19	13	12	15	22	32	21	15		239	325.64
โพนทอง	21	22	31	31	15	26	34	44	53	68	44		389	360.62
โพธิ์ชัย	9	6	7	8	5	3	5	10	13	9	6		81	140.14
หนองพอก	21	17	17	16	13	14	21	16	32	19	9		195	296.88
เสลภูมิ	75	77	130	80	50	60	68	93	105	67	31		836	687.98
สุวรรณภูมิ	61	68	57	42	39	29	37	60	92	93	46		624	535.97
เมืองสรวง	12	11	11	11	8	9	11	18	19	12	4		126	543.17
โพนทราย	17	16	23	22	17	12	10	21	13	29	5		185	660.60
อาจสามารถ	11	14	14	8	9	7	7	21	17	16	4		128	171.80
เมยวดี	6	11	4	7	6	17	10	29	22	26	16		154	678.29
ศรีสมเด็จ	16	11	9	8	7	10	10	13	13	6	6		109	295.64
จังหาร	14	22	22	15	12	16	16	20	15	15	14		181	384.41
เชียงขวัญ	18	27	17	17	8	12	12	23	17	14	10		175	629.45
หนองฮี	14	9	17	7	11	8	10	12	13	23	8		132	530.01
ทุ่งเขาหลวง	17	9	22	14	11	11	21	24	31	26	12		198	837.46
รวมทั้งหมด	562	629	692	479	373	432	504	730	797	732	420		6,350	485.26

ที่มา : ข้อมูล ณ วันที่ 27 พฤศจิกายน 2559 (จากรายงาน 506)

ตารางที่ 8 จำนวนผู้ป่วยและอัตราป่วยโรคไข้หวัดใหญ่ จังหวัดร้อยเอ็ด ปี 2559

อำเภอ	เดือน												รวม	อัตราป่วย (ต่อแสน)
	ม.ค.	ก.พ.	มี.ค.	เม.ย.	พ.ค.	มิ.ย.	ก.ค.	ส.ค.	ก.ย.	ต.ค.	พ.ย.	ธ.ค.		
เมือง	17	19	25	3	11	6	7	10	10	26	7		141	90.31
เกษตรวิสัย	2	5	4	1	5	4	4	12	14	19	10		80	81.35
ปทุมรัตต์	1	0	1	1	0	1	0	0	1	3	2		10	18.63
จตุรพักตรพิมาน	0	0	1	0	1	0	0	2	0	1	0		5	6.20
ธวัชบุรี	4	6	5	0	2	0	1	6	7	7	1		39	57.04
พนมไพร	0	0	0	0	0	0	0	0	3	0	0		3	4.09
โพนทอง	0	2	2	0	0	1	1	2	1	1	0		10	9.27
โพธิ์ชัย	0	0	0	1	0	0	0	0	1	1	0		3	5.19
หนองพอก	0	1	0	1	0	0	0	3	0	0	0		5	7.61
เสลภูมิ	1	4	3	0	1	0	1	4	2	5	2		23	18.93
สุวรรณภูมิ	0	0	2	0	0	0	1	0	2	1	3		9	7.73
เมืองสรวง	0	0	0	0	0	0	0	2	1	2	0		5	21.55
โพนทราย	0	0	0	0	0	0	0	0	0	0	0		0	0.00
อาจสามารถ	1	2	1	0	0	0	1	1	0	2	0		8	10.74
เมยวดี	0	0	0	0	0	10	1	1	0	1	0		13	57.26
ศรีสมเด็จ	1	2	2	0	13	1	2	2	2	5	0		30	81.37
จังหาร	0	0	0	0	2	1	0	0	0	2	1		6	12.74
เชียงขวัญ	1	2	4	0	0	0	1	1	1	1	0		11	39.57
หนองฮี	0	0	0	0	0	0	0	0	0	0	0		0	0.00
ทุ่งเขาหลวง	0	1	0	0	0	0	0	0	0	0	0		1	4.23
รวมทั้งหมด	28	44	50	7	35	24	20	46	45	77	26		402	30.72

ที่มา : ข้อมูล ณ วันที่ 27 พฤศจิกายน 2559 (จากรายงาน 506)

ตารางที่ 9 สัดส่วนผู้ป่วยอาการคล้ายไข้หวัดใหญ่ (ILI) ต่อผู้ป่วยนอกทั้งหมด ของโรงพยาบาลทั่วไป และโรงพยาบาลชุมชน จังหวัดร้อยเอ็ด จำแนกรายสัปดาห์ เดือน พฤศจิกายน ปี 2559

โรงพยาบาล	สัดส่วนผู้ป่วย ILI ต่อผู้ป่วยนอกทั้งหมด (ร้อยละ)				หมายเหตุ
	สัปดาห์ที่ 43 (23 - 29 ต.ค.)	สัปดาห์ที่ 44 (30 ต.ค. - 5 พ.ย.)	สัปดาห์ที่ 45 (6 - 12 พ.ย.)	สัปดาห์ที่ 46 (13 - 19 พ.ย.)	
1. รพ.ร้อยเอ็ด	1.55	1.65	1.54	1.94	
2.รพ.เกษตรวิสัย	2.27	2.85	3.67	3.61	
3. รพ.ปทุมรัตต์	2.18	2.01	1.80	3.61	
4.รพ.จตุรพักตร ๗	3.79	3.79	4.32	4.74	
5. รพ.ธวัชบุรี	4.48	3.59	2.05	3.20	
6. รพ.พนมไพร	2.67	1.99	2.32	2.35	
7. รพ.โพนทอง	4.85	3.93	3.64	4.48	
8. รพ.โพธิ์ชัย	4.05	3.19	3.75	3.38	
9. รพ.หนองพอก	0.32	0.35	0.46	0.28	
10.รพ.เสลภูมิ	6.75	5.85	5.24	7.27	
11.รพ.สุวรรณภูมิ	3.21	2.74	2.44	2.85 *	
12. รพ.เมืองสรวง	3.14	2.64	2.24	5.47	
13.รพ.โพนทราย	6.26	3.38	5.00	4.92	
14.รพ.อาจสามารถ	3.33	3.32	3.87	4.08	
15. รพ.เมยวดี	8.09	5.51	5.68	6.22	
16. รพ.ศรีสมเด็จ	7.81	6.88	9.34	9.27	
17. รพ.จันทาร	4.24	4.02	4.76	5.16	
ภาพรวมทั้งจังหวัด	3.42	2.93	3.03	3.53	

หมายเหตุ สัดส่วนผู้ป่วย ILI น้อยกว่า 5 % สถานการณ์ปกติ สัดส่วนผู้ป่วย ILI 5 - 10 % มีแนวโน้มเพิ่มขึ้น

* key ข้อมูลยังไม่ครบทุกวัน ** ยังไม่บันทึกข้อมูล

สรุปสถานการณ์สัดส่วนผู้ป่วยอาการคล้ายไข้หวัดใหญ่ รายงานบริการ			
ภาพรวม จังหวัด ร้อยเอ็ด จากจำนวนสถานพยาบาลทั้งสิ้น 17 แห่ง			
ประจำสัปดาห์ที่ 46 พ.ศ. 2559 [2016-11-13]			
สัปดาห์เดือน	หน่วยบริการสาธารณสุข (จำนวนวันที่รายงาน)	สัดส่วนหน่วยบริการ (%)	สรุปสถานการณ์ จังหวัด
ระบบยังไม่ได้รับข้อมูล /ขาดข้อมูล	45011070 รพ.สุวรรณภูมิ(2)	5.88	(2) แนวโน้มเพิ่มขึ้นบางพื้นที่
สถานการณ์ปกติ (สัดส่วนผู้ป่วย ILI < 5%)	45010708 รพ.ร้อยเอ็ด(7)	64.71	
	45011061 รพ.เกษตรวิสัย(7)		
	45011062 รพ.ปทุมรัตต์(7)		
	45011063 รพ.จตุรพักตรพิมาน(7)		
	45011064 รพ.ธวัชบุรี(7)		
	45011065 รพ.พนมไพร(7)		
	45011066 รพ.โพนทอง(7)		
	45011067 รพ.โพธิ์ชัย(7)		
	45011068 รพ.หนองพอก(7)		
	45011072 รพ.โพนทราย(7)		
45011073 รพ.อาจสามารถ(7)			
แนวโน้มเพิ่มขึ้น (สัดส่วนผู้ป่วย ILI 5 - 10 %)	45011069 รพ.เสลภูมิ(7)	29.41	
	45011071 รพ.เมืองสรวง(7)		
	45011074 รพ.เมยวดี(7)		
พิจารณามาตรการฉุกเฉิน (สัดส่วนผู้ป่วย ILI >10 %)	45011075 รพ.ศรีสมเด็จ(7)	0.00	
	45011076 รพ.จันทาร(7)		

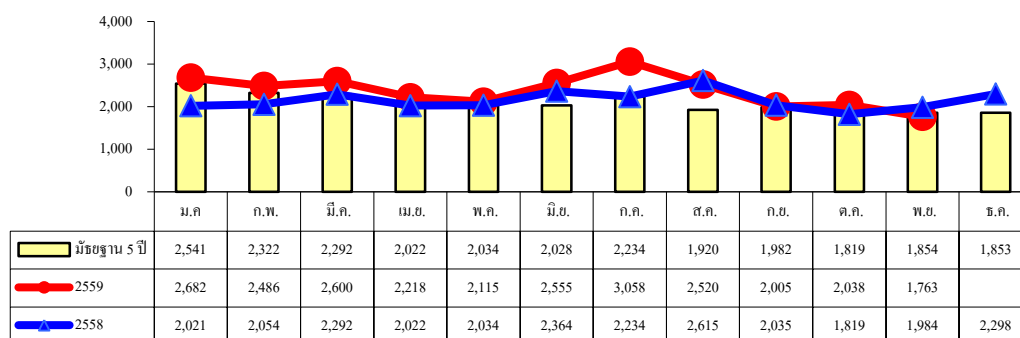
สรุป :สัดส่วนหน่วยบริการขาดส่งข้อมูล : 5.88% ส่งข้อมูล 94.12% ข้อมูลสามารถดำเนินการวิเคราะห์สถานการณ์แผนที่

3.4 สถานการณ์โรคอุจจาระร่วงและอาหารเป็นพิษ จังหวัดร้อยเอ็ด ปี 2559

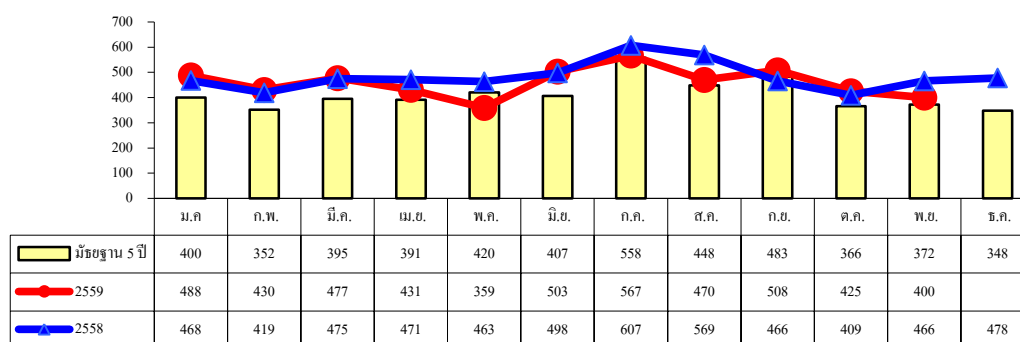
ตั้งแต่ 1 มกราคม - 27 พฤศจิกายน 2559 มีรายงานผู้ป่วยโรคอุจจาระร่วงเฉียบพลัน จำนวน 26,040 ราย อัตราป่วยเท่ากับ 1,989.96 ต่อประชากรแสนคน โรคอาหารเป็นพิษ จำนวน 5,058 ราย อัตราป่วย เท่ากับ 386.53 ต่อประชากรแสนคน

เมื่อเปรียบเทียบจำนวนผู้ป่วยอุจจาระร่วงและอาหารเป็นพิษปี 2559 กับปี 2558 และ ค่ามัธยฐาน 5 ปี ในช่วงเวลาเดียวกัน จะเห็นได้ว่า ทั้งโรคอุจจาระร่วงและอาหารเป็นพิษ ใกล้เคียงกันปี 2558 และ ค่ามัธยฐาน 5 ปี

กลุ่มอายุที่มีอัตราป่วยสูงสุด ทั้งโรคอุจจาระร่วงและอาหารเป็นพิษ คือ กลุ่มอายุ 0 - 4 ปี และ กลุ่มอายุ 65 ปีขึ้นไป



รูปที่ 6 จำนวนผู้ป่วยโรคอุจจาระร่วง จำแนกรายเดือน ปี 2559 เปรียบกับปี 2558 และมัธยฐาน 5 ปี



รูปที่ 7 จำนวนผู้ป่วยโรคอาหารเป็นพิษ จำแนกรายเดือน ปี 2559 เปรียบกับปี 2558 และมัธยฐาน 5 ปี

ตารางที่ 10 จำนวนผู้ป่วยและอัตราป่วยโรคอุจจาระร่วง จังหวัดร้อยเอ็ด ปี 2559

อำเภอ	เดือน												รวม	อัตราป่วย (ต่อแสน)
	ม.ค.	ก.พ.	มี.ค.	เม.ย.	พ.ค.	มิ.ย.	ก.ค.	ส.ค.	ก.ย.	ต.ค.	พ.ย.	ธ.ค.		
เมือง	248	240	252	230	224	265	274	297	247	258	215		2,750	1,761.32
เกษตรวิสัย	257	174	181	188	161	154	207	165	105	169	138		1,899	1,930.96
ปทุมรัตน์	178	145	179	129	102	215	304	187	111	110	129		1,789	3,332.65
จตุรพักตรพิมาน	215	195	211	175	172	220	212	159	129	107	86		1,881	2,332.65
ธวัชบุรี	114	122	122	91	105	103	153	85	105	104	69		1,173	1,715.59
พนมไพร	147	136	175	128	108	119	163	146	118	104	93		1,437	1,957.93
โพนทอง	239	207	252	191	228	225	258	235	188	202	217		2,442	2,263.86
โพธิ์ชัย	117	77	79	78	69	88	103	68	40	54	55		828	1,432.53
หนองพอก	68	85	80	65	44	59	94	74	67	44	66		746	1,135.76
เสลภูมิ	353	350	367	315	305	374	425	371	275	255	209		3,599	2,961.77
สุวรรณภูมิ	193	203	187	151	162	181	266	221	204	203	119		2,090	1,795.15
เมืองสรวง	29	20	13	19	21	29	30	20	29	18	25		253	1,090.66
โพนทราย	46	48	41	40	30	41	53	54	41	35	13		442	1,578.29
อาจสามารถ	161	166	135	151	99	140	159	137	93	104	103		1,448	1,943.52
เมยวดี	62	69	41	36	42	68	65	48	28	37	26		522	2,299.15
ศรีสมเด็จ	56	37	57	48	68	83	68	53	39	40	38		587	1,592.12
จังหาร	45	65	56	46	60	64	64	53	91	52	58		654	1,388.98
เชียงขวัญ	53	57	58	47	44	40	59	49	34	48	39		528	1,899.14
หนองฮี	52	46	45	46	35	42	47	42	31	41	30		457	1,834.97
ทุ่งเขาหลวง	49	44	69	44	36	45	54	56	30	53	35		515	2,178.23
รวมทั้งหมด	2,682	2,486	2,600	2,218	2,115	2,555	3,058	2,520	2,005	2,038	1,763		26,040	1,989.96

ที่มา : ข้อมูล ณ วันที่ 27 พฤศจิกายน 2559 (จากรายงาน 506)

ตารางที่ 11 จำนวนผู้ป่วยและอัตราป่วยโรคอาหารเป็นพิษ จังหวัดร้อยเอ็ด ปี 2559

อำเภอ	เดือน												รวม	อัตราป่วย (ต่อแสน)
	ม.ค.	ก.พ.	มี.ค.	เม.ย.	พ.ค.	มิ.ย.	ก.ค.	ส.ค.	ก.ย.	ต.ค.	พ.ย.	ธ.ค.		
เมือง	63	47	66	83	72	82	66	58	70	60	53		720	461.15
เกษตรวิสัย	66	70	73	47	32	55	60	51	45	61	74		634	644.67
ปทุมรัตต์	44	48	42	48	41	81	83	46	38	34	26		531	989.18
จตุรพักตรพิมาน	18	11	17	15	14	15	18	5	5	6	2		126	156.25
ธวัชบุรี	38	33	36	39	34	30	61	34	56	41	37		439	642.07
พนมไพร	5	6	4	2	3	2	6	4	9	12	3		56	76.30
โพนทอง	34	16	33	26	23	34	36	65	62	43	63		435	403.27
โพธิ์ชัย	42	43	46	32	33	46	31	28	21	24	24		370	640.14
หนองพอก	56	69	59	56	26	46	61	33	45	29	20		500	761.23
เสลภูมิ	21	13	21	8	14	26	38	46	34	35	23		279	229.60
สุวรรณภูมิ	33	23	27	24	21	38	40	39	67	23	29		364	312.65
เมืองสรวง	7	3	3	4	1	2	3	5	4	0	3		35	150.88
โพนทราย	5	5	5	2	8	3	7	4	6	4	1		50	178.54
อาจสามารถ	21	15	16	19	17	22	21	20	14	22	19		206	276.50
เมยวดี	7	4	1	1	0	1	2	1	2	0	1		20	88.09
ศรีสมเด็จ	5	1	0	3	1	2	0	4	3	3	1		23	62.38
จังหาร	11	6	4	7	10	7	14	13	10	6	9		97	206.01
เชียงขวัญ	6	5	9	10	2	4	13	5	7	14	5		80	287.75
หนองฮี	1	2	5	1	1	3	5	4	2	1	1		26	104.40
ทุ่งเขาหลวง	5	10	10	4	6	4	2	5	8	7	6		67	283.38
รวมทั้งหมด	488	430	477	431	359	503	567	470	508	425	400		5,058	386.53

ที่มา : ข้อมูล ณ วันที่ 27 พฤศจิกายน 2559 (จากรายงาน 506)

3.5 สถานการณ์โรคเลปโตสไปโรซิสจังหวัดร้อยเอ็ด ปี 2559

ตั้งแต่ 1 มกราคม – 27 พฤศจิกายน 2559 มีรายงานผู้ป่วยด้วยโรคเลปโตสไปโรซิส จำนวน 44 ราย เสียชีวิต 1 ราย อ.ศรีสมเด็จ อัตราป่วยเท่ากับ 3.36 ต่อแสนประชากร อัตราป่วยตาย ร้อยละ 2.27

พบผู้ป่วยใน 16 อำเภอ อำเภอที่มีอัตราป่วยสูงสุด คือ อ.เชียงขวัญ รองลงมา คือ อ.เกษตรวิสัย และ อ.พนมไพร

ตารางที่ 12 จำนวนผู้ป่วยโรคเลปโตสไปโรซิส จำแนกรายเดือน ปี 2559

อำเภอ	เดือน												รวม	อัตราป่วย (ต่อแสน)
	ม.ค.	ก.พ.	มี.ค.	เม.ย.	พ.ค.	มิ.ย.	ก.ค.	ส.ค.	ก.ย.	ต.ค.	พ.ย.	ธ.ค.		
เมือง	0	0	0	1	0	0	0	0	0	1	1		3	1.92
-ในเขตเทศบาล	0	0	0	0	0	0	0	0	0	0	0		0	0.00
-นอกเขต	0	0	0	1	0	0	0	0	0	1	1		3	2.47
เกษตรวิสัย	0	0	1	0	0	0	0	5	1	0	0		7	7.12
ปทุมรัตน์	0	0	0	0	0	0	0	0	0	0	1		1	1.86
จตุรพักตรพิมาน	0	0	0	0	0	0	0	0	0	3	1		4	4.96
ธวัชบุรี	0	0	0	0	0	0	0	0	0	1	0		1	1.46
พนมไพร	0	2	1	0	0	0	1	0	1	0	0		5	6.81
โพนทอง	0	0	0	0	0	0	0	0	0	0	0		0	0.00
โพธิ์ชัย	0	0	0	0	0	0	0	0	0	0	0		0	0.00
หนองพอก	0	1	0	0	0	0	0	0	0	0	0		1	1.52
เสลภูมิ	0	0	1	1	1	0	1	0	1	2	0		7	5.76
สุวรรณภูมิ	1	0	0	0	0	0	2	0	1	1	0		5	4.29
เมืองสรวง	0	0	0	0	0	0	0	0	1	0	0		1	4.31
โพนทราย	0	1	0	0	0	0	0	0	0	0	0		1	3.57
อาจสามารถ	0	0	0	0	0	1	0	0	0	0	0		1	1.34
เมยวดี	0	0	0	0	0	0	0	0	0	0	0		0	0.00
ศรีสมเด็จ	0	1	0	0	0	0	0	0	1	0	0		2	5.42
จังหาร	0	0	0	0	1	0	0	0	0	0	0		1	2.12
เชียงขวัญ	0	1	0	0	0	0	0	0	1	1	0		3	10.79
หนองฮี	0	0	0	0	0	0	0	0	0	0	0		0	0.00
ทุ่งเขาหลวง	0	0	0	0	0	0	0	0	1	0	0		1	4.23
รวมทั้งหมด	1	6	3	2	2	1	4	5	8	9	3		44	3.36

ที่มา : ข้อมูล ณ วันที่ 27 พฤศจิกายน 2559 (จากรายงาน 506)

3.6 สถานการณ์โรคเมลิออยโดซิสจังหวัดร้อยเอ็ด ปี 2559

ตั้งแต่ 1 มกราคม – 27 พฤศจิกายน 2559 มีรายงานผู้ป่วยด้วยโรคเมลิออยโดซิส จำนวน 207 ราย ไม่มีเสียชีวิต อัตราป่วยเท่ากับ 15.84 ต่อแสนประชากร

พบผู้ป่วยใน 19 อำเภอ อำเภอที่มีอัตราป่วยสูงสุด คือ อ.เมยวดี รองลงมา คือ อ.หนองพอก และ อ.จตุรพักตรพิมาน

ตารางที่ 13 จำนวนผู้ป่วยโรคเมลิออยโดซิส จำแนกรายเดือน ปี 2559

อำเภอ	เดือน												รวม	อัตราป่วย (ต่อแสน)
	ม.ค.	ก.พ.	มี.ค.	เม.ย.	พ.ค.	มิ.ย.	ก.ค.	ส.ค.	ก.ย.	ต.ค.	พ.ย.	ธ.ค.		
เมือง	1	0	2	1	2	0	0	2	1	1	0		10	6.40
เกษตรวิสัย	1	4	8	2	2	1	0	3	0	1	1		23	23.39
ปทุมรัตน์	0	0	2	1	2	1	0	0	1	1	0		8	14.90
จตุรพักตรพิมาน	2	0	2	3	2	2	1	1	2	5	3		23	28.52
ธวัชบุรี	0	2	1	1	2	1	1	1	0	2	1		12	17.55
พนมไพร	0	0	0	0	0	0	0	0	1	0	0		1	1.36
โพนทอง	1	4	1	5	1	1	1	5	2	2	1		24	22.25
โพธิ์ชัย	1	0	1	2	0	1	0	1	0	2	0		8	13.84
หนองพอก	1	2	3	0	2	3	5	2	7	1	3		29	44.15
เสลภูมิ	2	1	2	3	1	1	1	0	1	0	0		12	9.88
สุวรรณภูมิ	1	1	3	1	2	4	0	3	1	2	1		19	16.32
เมืองสรวง	0	1	1	0	0	0	0	0	1	1	1		5	21.55
โพนทราย	0	0	0	0	0	0	0	0	0	1	0		1	3.57
อาจสามารถ	0	0	0	0	1	0	0	0	0	0	0		1	1.34
เมยวดี	4	3	1	0	0	1	1	3	0	2	1		16	70.47
ศรีสมเด็จ	0	0	0	0	0	0	0	0	0	0	0		0	0.00
จังหาร	0	0	0	0	0	1	0	2	1	0	0		4	8.50
เชียงขวัญ	0	0	0	0	1	1	0	1	0	0	0		3	10.79
หนองฮี	0	1	0	1	0	0	0	1	0	1	0		4	16.06
ทุ่งเขาหลวง	0	1	0	1	0	0	1	0	1	0	0		4	16.92
รวมทั้งหมด	14	20	27	21	18	18	11	25	19	22	12		207	15.82

ที่มา : ข้อมูล ณ วันที่ 27 พฤศจิกายน 2559 (จากรายงาน 506)

สถานการณ์โรคติดเชื้อไวรัสซิกา

สถานการณ์ประเทศไทย จากสำนักระบาดวิทยา กรมควบคุมโรค ตั้งแต่วันที่ 1 มกราคม 2559 ถึง วันที่ 11 พฤศจิกายน 2559 มีรายงานผู้ป่วยโรคติดเชื้อไวรัสซิกายืนยัน จำนวน 686 ราย ไม่มีเสียชีวิต

ข้อมูลทารกศีรษะเล็กแต่กำเนิดจากระบบการเฝ้าระวัง พบว่า ประเทศไทยมีทารกศีรษะเล็กแต่กำเนิด ที่มีสาเหตุจากการติดเชื้อไวรัสซิกา จำนวน 2 ราย

สถานการณ์จังหวัดร้อยเอ็ด มีรายงานผู้ป่วยยืนยันติดเชื้อไวรัสซิกา จำนวน 2 ราย



โรคที่มีขยงลายเป็นพาหะ - ป้องกันได้ -

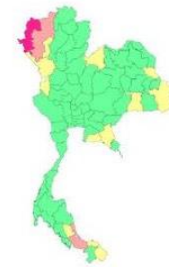


กรมควบคุมโรค
Department of Disease Control

สถานการณ์โรคที่มีขยงลายเป็นพาหะ

ปี 2559 (5 - 11 พ.ย. 59)

	ป่วย	ตาย	พ.ร.ายใหม่ ในรอบสัปดาห์
• ไข้เลือดออก	54,008	51	1,446
• โรคติดเชื้อไวรัสซิกา	686	0	33
• โรคไข้วปวดขยงลาย	16	0	0



อัตราต่อแสนประชากร



(ไข้เลือดออก)

คำแนะนำ
ในการใช้ผลิตภัณฑ์ไล่แมลง
สำหรับหญิงตั้งครรภ์

ผลิตภัณฑ์แต่ละชนิดมีระยะเวลาออกฤทธิ์ไม่เท่ากัน ควรปฏิบัติตามคำแนะนำบนฉลากอย่างเคร่งครัด

- ใช้ควรใช้ซ้ำเมื่อ
- ใช้ควรใช้บริเวณผิวหนังที่สัมผัสกับแมลง
- ควรใช้ร่วมกับผลิตภัณฑ์ไล่แมลง ควรหลีกเลี่ยงการสัมผัสกับผลิตภัณฑ์ไล่แมลง

คำแนะนำ

- ใช้ผลิตภัณฑ์ไล่แมลงที่ขึ้นทะเบียนไว้แล้ว กับสำนักงานคณะกรรมการอาหารและยา
- ใช้ผลิตภัณฑ์ไล่แมลงที่มีส่วนประกอบสำคัญคือ DEET , Icaridin , Eucalyptus Citriodora oil , IR 3535
- ผลิตภัณฑ์ไล่แมลงที่มีส่วนผสมของ DEET ใช้ได้กับความเข้มข้นประมาณ 10-30%

"หญิงตั้งครรภ์ควรหลีกเลี่ยงการถูกยุงกัด และใช้ผลิตภัณฑ์ไล่แมลงอย่างเหมาะสมตามคำแนะนำ ตลอดจนใช้มาตรการ"

โรคติดเชื้อไวรัสซิกา

การติดเชื้อไวรัสซิกาในขณะตั้งครรภ์มีความเสี่ยงต่อการเกิดภาวะศีรษะเล็กแต่กำเนิดของทารก (Microcephaly)

การป้องกันโรค

- หญิงตั้งครรภ์มีไข้และผื่น ควรไปพบแพทย์ตรวจทุกราย
- ตรวจครรภ์อย่างสม่ำเสมอ และปฏิบัติตามคำแนะนำของแพทย์
- งดการเดินทางไปพื้นที่ที่มีโรคติดเชื้อไวรัสซิกา:ระบาด
- มีเพศสัมพันธ์อย่างปลอดภัยระหว่างตั้งครรภ์
- ป้องกันไม่ให้ถูกยุงกัด ทำจุดแหล่งเพาะพันธุ์ขยงลาย บริเวณที่พื้กอาศัย

DDC
กรมควบคุมโรค
Department of Disease Control

สำนักสื่อสารความเสี่ยง
และพัฒนาระบบสุขภาพ
Bureau of Risk Communication
and Health Behavior Development
www.riskcomthai.org



สายด่วน
กรมควบคุมโรค
1422

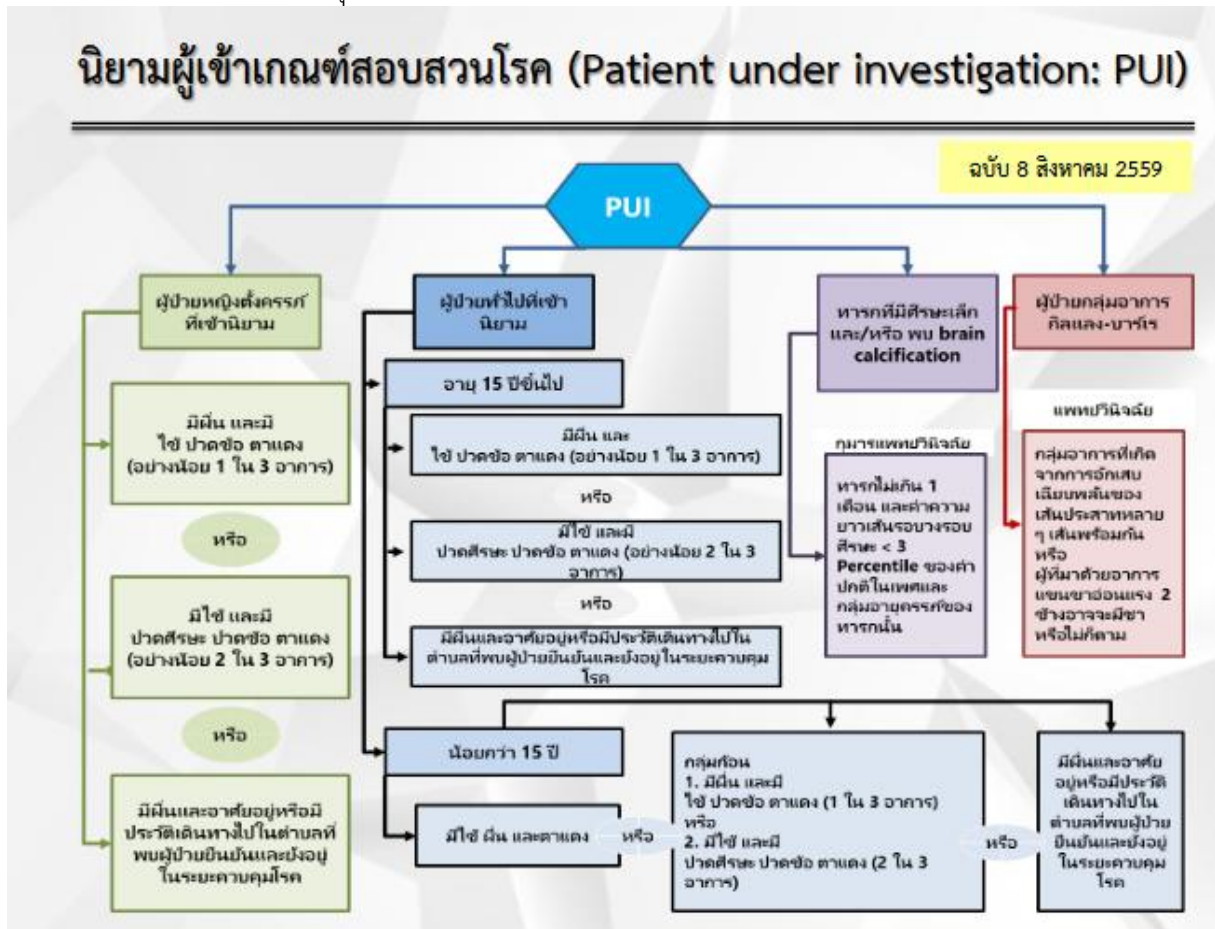
กระทรวงสาธารณสุข ได้ออกประกาศโรคติดเชื้อไวรัสซิกา เป็นโรคติดต่อที่ต่อเฝ้าระวังตามพระราชบัญญัติโรคติดต่อ พ.ศ.๒๕๕๘

เพื่อติดตามการเฝ้าระวังสถานการณ์การระบาดของยุงลายชั๊ตและดำเนินการป้องกันควบคุมโรค ไม่ให้เกิดการระบาดในวงกว้าง จึงขอความร่วมมือทุกอำเภอ ดำเนินการ

1. มาตรการด้านการเฝ้าระวังทางระบาดวิทยา ในกลุ่มประชากร 4 กลุ่ม คือ

- หญิงตั้งครรภ์
- ผู้ป่วยทั่วไป
- ทารกที่มีความผิดปกติศีรษะเล็ก
- กลุ่มอาการกิลแลง - บาร์เร (GBS)

รายละเอียดตามแนวทางการดำเนินงานเฝ้าระวังสอบสวนควบคุมโรคติดเชื้อไวรัสซิกา สำนักระบาดวิทยา กรมควบคุมโรค



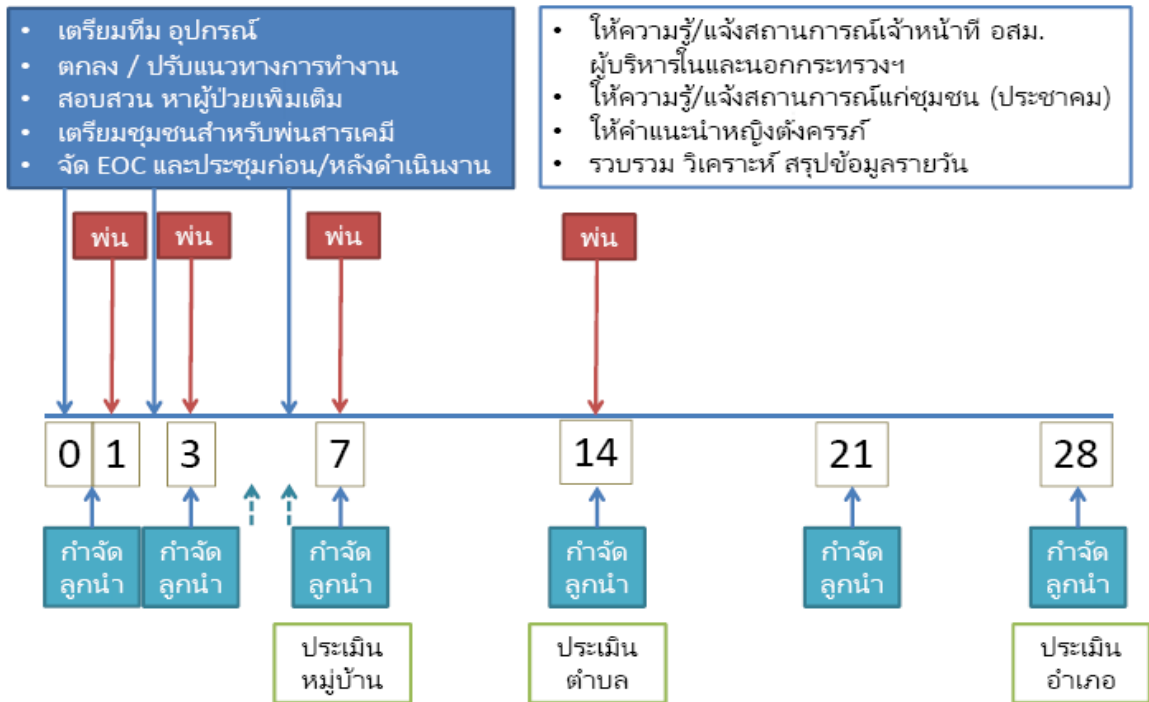
หากพบผู้ป่วยเข้าเกณฑ์สอบสวนโรค (PUI) ตามนิยามการเฝ้าระวังสอบสวนโรค ขอให้แจ้งรายงานมายังฝ่ายระบาดวิทยา สำนักงานสาธารณสุขจังหวัดร้อยเอ็ด ทางโทรศัพท์ 043-515206

2. เป้าหมายการควบคุมโรค ดำเนินการควบคุมโรคให้ได้ภายใน 14 วัน หลังพบผู้ป่วยและดำเนินการอย่างต่อเนื่อง และไม่พบผู้ป่วยรายใหม่นับจากวันพบผู้ป่วยรายสุดท้ายของอำเภอครบ 28 วัน จึงถือว่าปลอดโรค

การควบคุมโรคในพื้นที่ หากพบผู้ป่วยเข้าเกณฑ์สอบสวน (PUI) หรือ ผู้ป่วยยืนยัน

- ฟันสารเคมีรัศมี 100 เมตร ในบ้านจากบ้านผู้ป่วย
- กำจัดยุงตัวแก่ ฟันสารเคมีวันที่ 0, 3, 7, 14
- สำรองและกำจัดลูกน้ำยุงลายในวันที่ 0, 3, 7, 14, 21, 28
- ดัชนีความชุกลูกน้ำยุงลายต้อง เป็น ศูนย์ ภายใน 7 วัน

กำหนดเวลาของกิจกรรมหลักๆหลังรับแจ้งผู้ป่วยเซิกา



เป้าหมายการควบคุมโรค (2)

เป้าหมาย	พื้นที่ทำไป	เขตเทศบาล	กทม.และพัทยา
1) HI, CI = 0% ภายใน 7 วัน	- ห้างหมู่บ้าน - หากบ้านผู้ป่วยอยู่ใกล้ขอบหมู่บ้าน กำจัดลูกน้ำครึ่งหมู่บ้าน ในทุกหมู่บ้านที่อยู่ในรัศมี 100 เมตรจากบ้านผู้ป่วย - รัศมี 100 เมตรในจุดที่ผู้ป่วยเดินทางไปเป็นประจำ หลังจากมีอาการ	- รัศมี 100 เมตรรอบบ้านผู้ป่วย - รัศมี 100 เมตรในจุดที่ผู้ป่วยเดินทางไปเป็นประจำ หลังจากมีอาการ	- รัศมี 100 เมตรรอบบ้านผู้ป่วย - รัศมี 100 เมตรในจุดที่ผู้ป่วยเดินทางไปเป็นประจำ หลังจากมีอาการ
2) HI, CI < 5% ภายใน 14 วัน	- ห้างตำบลที่ผู้ป่วยอาศัยอยู่	- ห้างชุมชนหรือหมู่บ้านที่ผู้ป่วยอาศัยอยู่	-
3) HI, CI < 5% ภายใน 28 วัน	- ห้างอำเภอที่ผู้ป่วยอาศัยอยู่	- ห้างตำบลที่ผู้ป่วยอาศัยอยู่	- ห้างชุมชนที่ผู้ป่วยอาศัยอยู่

สำหรับพื้นที่ที่พบผู้ป่วยยืนยัน แต่มีหลักฐานชัดเจนว่ารับเชื้อมาจากพื้นที่อื่น (imported case) โดยไม่พบผู้ป่วยรายอื่นเพิ่มเติม (no local transmission) หรือกรณีที่พบผู้ที่ติดเชื้อมิแสดงอาการ ให้เน้นการควบคุมโรคในข้อ 1

3. ระดมทรัพยากร ทั้งฝ่ายสาธารณสุข ฝ่ายปกครอง ฝ่ายความมั่นคง ท้องถิ่นและประชาชน ร่วมกันดำเนินการอย่างต่อเนื่อง

4. สื่อสารให้ประชาชนและหน่วยงานต่าง ๆ ในการดำเนินการตามมาตรการ 3 เก็บ และ 5 ส. อย่างต่อเนื่องทุกวันศุกร์

5. การดำเนินงานเป็นไปตามคู่มือที่ทีมวิชาการ ให้ download แนวทางการดำเนินงานได้ที่ website กรมควบคุมโรค

6. ส่งเสริมประชาชนและหญิงตั้งครรภ์ ให้ใช้ยาทากันยุงในการป้องกันจากการถูกยุงกัด โดยเฉพาะในพื้นที่ที่มีการพบผู้ป่วย

9. การสื่อสารความเสี่ยงต่อสาธารณะให้ยึดจากส่วนกลางเป็นหลัก เพื่อไม่ให้เกิดความสับสน และคลาดเคลื่อน

ทั้งนี้ กระทรวงสาธารณสุข มีการปรับปรุงข้อมูลข่าวสาร สถานการณ์และแนวทางการดำเนินการ ตลอดจนคำแนะนำต่างๆ ที่เป็นปัจจุบัน สามารถติดตามได้ที่เว็บไซต์ สำนักโรคติดต่ออุบัติใหม่ กรมควบคุมโรค <http://beid.ddc.moph.go.th> หรือ สายด่วนกรมควบคุมโรค โทร 1422