



สรุปรายงานการเฝ้าระวังทางระบาดวิทยา ประจำเดือนกันยายน 2559



1. การส่งบัตรรายงาน

ตั้งแต่ 26 สิงหาคม ถึง วันที่ 28 กันยายน 2559 สำนักงานสาธารณสุขจังหวัดร้อยเอ็ด ได้รับรายงานโรคที่เฝ้าระวังทางระบาดวิทยา จากบัตรรายงาน 506 จำนวน 5,281 บัตร โดยได้รับบัตรรายงานจากโรงพยาบาลส่งเสริมสุขภาพตำบล 216 แห่ง (1,016 บัตร) และจากโรงพยาบาลทุกแห่ง (4,265 บัตร)

ความทันเวลาในการส่งบัตรรายงาน 506 พบว่า ในภาพรวมโรงพยาบาลส่งเสริมสุขภาพตำบล มีการส่งรายงานทันเวลา ร้อยละ 93.01 สำหรับโรงพยาบาลชุมชนและโรงพยาบาลทั่วไป มีความทันเวลาในการรายงาน ร้อยละ 95.55

ความทันเวลาในการส่งรายงานในเดือนนี้

- สสอ. มีความทันเวลาในการส่งรายงานได้ตามเกณฑ์ (มากกว่า ร้อยละ 80) จำนวน 17 แห่ง
- สสอ. มีความทันเวลาในการส่งรายงาน **ไม่ได้ตามเกณฑ์** 3 แห่ง คือ **สสอ.ธวัชบุรี**

สสอ.โพธิ์ชัย และ สสอ.เชียงขวัญ

- รพ. มีความทันเวลาในการส่งรายงานได้ตามเกณฑ์ (มากกว่า ร้อยละ 80) จำนวน 19 แห่ง
- รพ. มีความทันเวลาในการส่งรายงาน **ไม่ได้ตามเกณฑ์** (น้อยกว่า ร้อยละ 80) จำนวน 1 แห่ง

คือ รพ.เชียงขวัญ

2. สถานการณ์โรคเฝ้าระวังปี 2559 (ตั้งแต่ 1 มกราคม – 28 กันยายน 2559)

โรคที่มีรายงานผู้ป่วยสูงสุด 5 อันดับแรก คือ อุจจาระร่วง รองลงมา คือ ไข้ไม่ทราบสาเหตุ ปอดบวม อาหารเป็นพิษ และ ตาแดง

โรคที่มีรายงานผู้ป่วยสูงสุด 5 อันดับแรกเดือน **กันยายน 2559** คือ อุจจาระร่วง รองลงมา คือ ไข้ไม่ทราบสาเหตุ ปอดบวม อาหารเป็นพิษ และ ตาแดง

ตารางที่ 1 จำนวนและอัตราป่วยด้วยโรคเฝ้าระวังทางระบาดวิทยา 10 อันดับแรก จ.ร้อยเอ็ด ปี 2559

โรค	ปี 2559									รวม (ราย)	อัตราป่วย (ต่อแสน)
	ม.ค.	ก.พ.	มี.ค.	เม.ย.	พ.ค.	มิ.ย.	ก.ค.	ส.ค.	ก.ย.		
1. อุจจาระร่วง	2,682	2,486	2,600	2,218	2,115	2,555	3,058	2,516	1,688	21,918	1674.96
2. ไข้ไม่ทราบสาเหตุ	571	474	698	423	447	609	838	1,034	720	5,814	444.30
3. ปอดบวม	562	629	692	478	373	430	504	729	624	5,021	383.70
4. อาหารเป็นพิษ	488	431	477	431	359	503	567	470	447	4,173	318.90
5. ตาแดง	219	227	259	233	210	283	290	306	174	2,201	168.20
6. ไข้เลือดออก	118	92	103	44	30	76	164	215	78	920	70.31
7. สุกใส	68	106	108	56	36	33	62	45	35	549	41.95
8. มือเท้าปาก	36	31	16	5	4	70	199	131	66	558	42.64
9. ไข้หวัดใหญ่	28	44	50	7	35	24	20	46	35	289	22.09
10. เมลิออยโดซิส	14	20	27	21	18	18	11	25	14	168	12.84

ตารางที่ 2 จำนวนและร้อยละสถานบริการที่ส่งบัตรรายงาน 506 และความทันเวลา รายอำเภอ
ระหว่าง 26 สิงหาคม – 28 กันยายน 2559

อำเภอ	จำนวน ครั้งที่ส่ง รายงาน (ครั้ง)	จำนวน รพ.สต. ที่ส่งรายงาน /รพ.สต.ทั้งหมด	จำนวนบัตร ทันเวลา / บัตรทั้งหมด	ทันเวลา ร้อยละ	โรงพยาบาล	จำนวนบัตร ทันเวลา / บัตรทั้งหมด	ทันเวลา ร้อยละ
1. เมือง	18	14 / 18	53 / 56	94.64	1. ร้อยเอ็ด	845 / 893	94.62
2.เกษตรวิสัย	16	14 / 15	78 / 83	93.98	2.เกษตรวิสัย	303 / 303	100.00
3. ปทุมรัตน์	19	11 / 12	69 / 69	100.00	3. ปทุมรัตน์	162 / 162	100.00
4.จตุรพักตร ๗	14	11 / 12	25 / 25	100.00	4.จตุรพักตร ๗	329 / 330	99.70
5. ธวัชบุรี	14	11 / 11	54 / 71	76.06	5. ธวัชบุรี	72 / 73	98.63
6. พนมไพร	31	15 / 15	87 / 87	100.00	6. พนมไพร	107 / 107	100.00
7. โพนทอง	27	21 / 21	85 / 85	100.00	7. โพนทอง	584 / 584	100.00
8. โพธิ์ชัย	6	7 / 9	17 / 24	70.83	8. โพธิ์ชัย	100 / 111	90.09
9. หนองพอก	5	12 / 12	44 / 44	100.00	9. หนองพอก	118 / 118	100.00
10.เสลภูมิ	12	25 / 25	194 / 212	91.51	10.เสลภูมิ	327 / 392	83.42
11.สุวรรณภูมิ	7	16 / 17	59 / 71	83.10	11.สุวรรณภูมิ	288 / 291	98.97
12. เมืองสรวง	11	5 / 5	10 / 10	100.00	12. เมืองสรวง	84 / 84	100.00
13. โพนทราย	13	5 / 5	5 / 6	83.33	13. โพนทราย	69 / 70	98.57
14. อาจสามารถ	21	13 / 13	42 / 44	95.45	14. อาจสามารถ	149 / 153	97.39
15. เมยวดี	7	4 / 5	7 / 7	100.00	15. เมยวดี	132 / 132	100.00
16. ศรีสมเด็จ	11	6 / 7	17 / 17	100.00	16. ศรีสมเด็จ	54 / 60	90.00
17. จัंहาร	15	10 / 10	51 / 51	100.00	17. จัंहาร	174 / 179	97.21
18. เชียงขวัญ	7	7 / 7	15 / 21	71.43	18. เชียงขวัญ	51 / 96	53.13
19. หนองฮี	12	7 / 7	20 / 20	100.00	19. หนองฮี	29 / 29	100.00
20. ทุ่งเขาหลวง	15	4 / 5	13 / 13	100.00	20. ทุ่งเขาหลวง	98 / 98	100.00
รวม		216 / 229	945 / 1,016	93.01		4075 / 4265	95.55

หมายเหตุ

รพ.สต. ที่ไม่มีการส่งรายงาน 506 ในเดือนนี้ 4 แห่ง ดังนี้

- อ.โพธิ์ชัย 2 แห่ง คือ รพ.สต.เชียงใหม่ และ รพ.สต.หนองแกงใหญ่
- อ.จตุรพักตรพิมาน 1 แห่ง คือ รพ.สต.ดงกลาง
- อ.เมยวดี 1 แห่ง คือ รพ.สต.ชมสะอาด

*** รพ.สต. ส่ง zero report เดือนนี้ 9 แห่ง คือ**

- อ.เมืองร้อยเอ็ด 4 แห่ง คือ รพ.สต.ปอภาร รพ.สต.นาโพธิ์ รพ.สต.สังข์สงยาง และ รพ.สต.หนองจิก
- อ.ศรีสมเด็จ 1 แห่ง คือ รพ.สต.เมืองเปลือย
- อ.สุวรรณภูมิ 1 แห่ง คือ รพ.สต.ดอนตู
- อ.เกษตรวิสัย 1 แห่ง คือ รพ.สต.สนามชัย
- อ.ปทุมรัตน์ 1 แห่ง คือ รพ.สต.บัวขาว
- อ.ทุ่งเขาหลวง 1 แห่ง คือ รพ.สต.หวายหลิม

3. สถานการณ์โรคที่สำคัญในเดือนกันยายน 2559

3.1 สถานการณ์ไข้เลือดออก ประเทศไทย

สถานการณ์ไข้เลือดออก ประเทศไทย ปี 2559 ณ วันที่ 20 กันยายน 2559 มีรายงานผู้ป่วย 42,670 ราย เสียชีวิต 33 ราย อัตราป่วย 65.22 ต่อประชากรแสนคน อัตราป่วยตายร้อยละ 0.08 **จำนวนผู้ป่วย น้อยกว่า ปี 2558 ในช่วงเวลาเดียวกัน ร้อยละ 48.03** ภาคเหนือ มีอัตราป่วยสูงสุด รองลงมา คือ ภาคใต้ ภาคตะวันออกเฉียงเหนือ และ ภาคกลาง

จังหวัดที่มีอัตราป่วยสูงสุด 5 อันดับแรก คือ แม่ฮ่องสอน รองลงมาคือ เชียงใหม่ สงขลา บึงกาฬ และ พัทลุง

สถานการณ์โรคไข้เลือดออกประเทศไทย ปี 2559

ข้อมูล ณ วันที่ 20 กันยายน 2559

จำนวนผู้ป่วยสะสม	42,670	ราย
จำนวนผู้ป่วยเสียชีวิต	33	ราย
อัตราป่วย	65.22	ต่อประชากรแสนคน
อัตราป่วยตาย ร้อยละ	0.08	

ภาค	ผู้ป่วย (ราย)	ผู้ป่วยตาย (ราย)	อัตราป่วย ต่อแสน	อัตราป่วยตาย ร้อยละ
เหนือ	10,571	8	86.00	0.08
ตะวันออกเฉียงเหนือ	12,280	9	56.12	0.07
กลาง	12,100	7	54.99	0.06
ใต้	7,719	9	83.45	0.12
รวมทั้งประเทศ	42,670	33	65.22	0.08

ที่มา : รายงาน 506 สำนักระบาดวิทยา

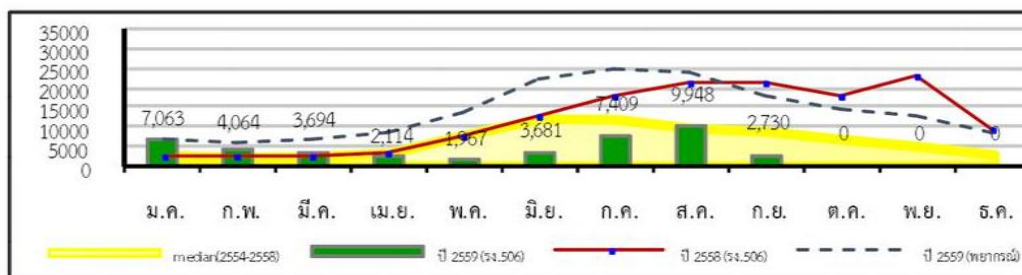
สถานการณ์โรคไข้เลือดออกประเทศไทย ปี 2559

สัปดาห์ที่ 37 ข้อมูล ณ วันที่ 20 กันยายน 2559

	2559	2558	2557	2556	2555	2554
ป่วย (ราย)	42,670	85,724	28,336	135,227	47,219	57,058
ตาย (ราย)	33	74	23	114	44	45
อัตราป่วยต่อแสน	65.22	131.63	43.62	211.04	73.47	89.18
อัตราป่วยตาย(%)	0.08	0.09	0.08	0.08	0.09	0.08

ณ ช่วงเวลาเดียวกัน ปี 2559 มีรายงานผู้ป่วยน้อยกว่าปี 2558 ร้อยละ 50.22 (0.49 เท่า) เพิ่มขึ้นจากสัปดาห์ที่ผ่านมา 2,644 ราย

แผนภูมิที่ 1 จำนวนผู้ป่วยโรคไข้เลือดออกสะสมจำแนกรายเดือน ปี 2559



ที่มา : ระบบรายงานการเฝ้าระวังโรค 506 สำนักระบาดวิทยา กรมควบคุมโรค

สถานการณ์เครือข่ายบริการเขตสุขภาพที่ 7

สถานการณ์โรคไข้เลือดออกเขตสุขภาพที่ 7 ปี 2559

ข้อมูล ณ วันที่ 20 กันยายน 2559

จำนวนผู้ป่วยสะสม	2,570	ราย
จำนวนผู้ป่วยเสียชีวิต	1	ราย
อัตราป่วย	50.89	ต่อประชากรแสนคน
อัตราป่วยตาย ร้อยละ	0.04	

จังหวัด	ผู้ป่วย (ราย)	ผู้ป่วยตาย (ราย)	อัตราป่วย ต่อแสน	อัตราป่วยตาย ร้อยละ	Rank ระดับประเทศ
ขอนแก่น	649	1	36.18	0.06	55
มหาสารคาม	421	0	43.74	0.00	44
ร้อยเอ็ด	880	0	67.27	0.00	29
กาฬสินธุ์	620	0	62.94	0.00	32
รวม	2,570	1	50.89	0.04	9

ที่มา : รายงาน 506 สำนักระบาดวิทยา

สถานการณ์โรคไข้เลือดออก จ.ร้อยเอ็ด (ณ วันที่ 25 กันยายน 2559)

ตั้งแต่วันที่ 1 มกราคม 2559 ถึง วันที่ 25 กันยายน 2559 มีรายงานผู้ป่วยจำนวน 920 ราย ไม่มีผู้ป่วยเสียชีวิต อัตราป่วย 70.31 ต่อประชากรแสนคน อัตราป่วยอยู่ในลำดับที่ 29 ของประเทศ ลำดับที่ 7 ของภาคตะวันออกเฉียงเหนือ และเป็นลำดับที่ 1 ของเขตสุขภาพที่ 7

หากพิจารณาแนวโน้มการระบาดของโรคไข้เลือดออก ปี 2559 จะเห็นว่า จำนวนผู้ป่วยเพิ่มสูงขึ้น ตั้งแต่ต้นปี ในช่วงมกราคม ถึง มีนาคม จำนวนผู้ป่วยมากกว่าปี 2558 และ มากกว่ามัธยฐาน 5 ปี ในช่วงเวลาเดียวกัน สำหรับในช่วงเดือนเมษายน - พฤษภาคม มีแนวโน้มลดลง และเพิ่มสูงขึ้นอีกในช่วงเดือนกรกฎาคมและสิงหาคม สำหรับเดือนกันยายน เริ่มมีแนวโน้มลดลง

สถานการณ์โรคไข้เลือดออกจังหวัดร้อยเอ็ด ปี 2559

ข้อมูล ณ วันที่ 25 กันยายน 2559 (รายงาน 506)

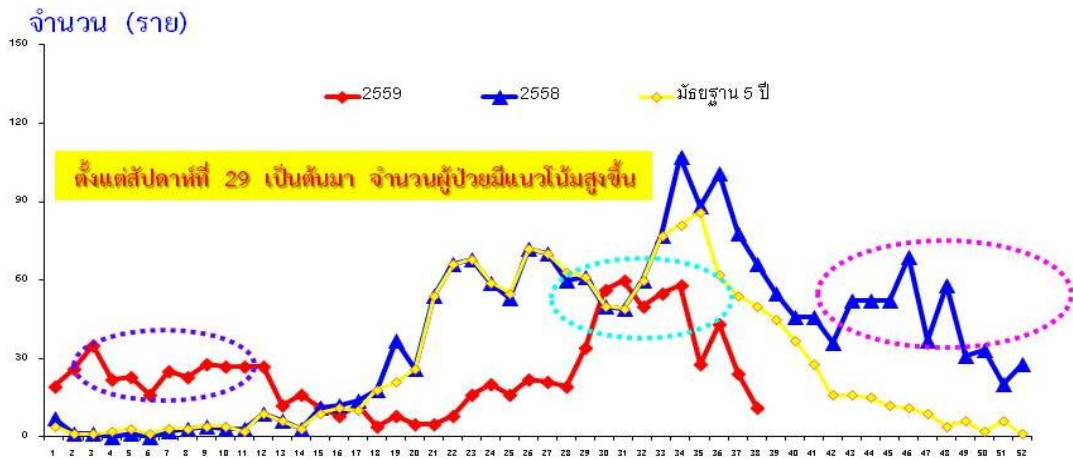
* จำนวนผู้ป่วย	920	ราย
* เสียชีวิต	0	ราย
* อัตราป่วย	70.31	ต่อประชากรแสนคน
* อัตราป่วยตายเป็นร้อยละ	0.00	



เดือน มิ.ย. - ส.ค. มีแนวโน้มเพิ่มสูงขึ้น แต่อย่างน้อยกว่าปี 58 และมัธยฐาน 5 ปี

อัตราป่วยอยู่ลำดับที่ 29 ของประเทศ ลำดับที่ 7 ของภาคตะวันออกเฉียงเหนือ

จำนวนผู้ป่วยโรคไข้เลือดออก จำแนกตามสัปดาห์ ปี 2559
เปรียบเทียบกับปี 2558 และ มัธยฐาน 5 ปี จ.ร้อยเอ็ด



ข้อมูล ณ วันที่ 25 ก.ย.59 (รายงาน 506)

อัตราป่วยโรคไข้เลือดออก จำแนกตามกลุ่มอายุ จ.ร้อยเอ็ด ปี 2559
(1 มค. - 25 ก.ย.59)



อายุต่ำสุด 3 เดือน สูงสุด 89 ปี เพศชาย : หญิง 1 : 0.90

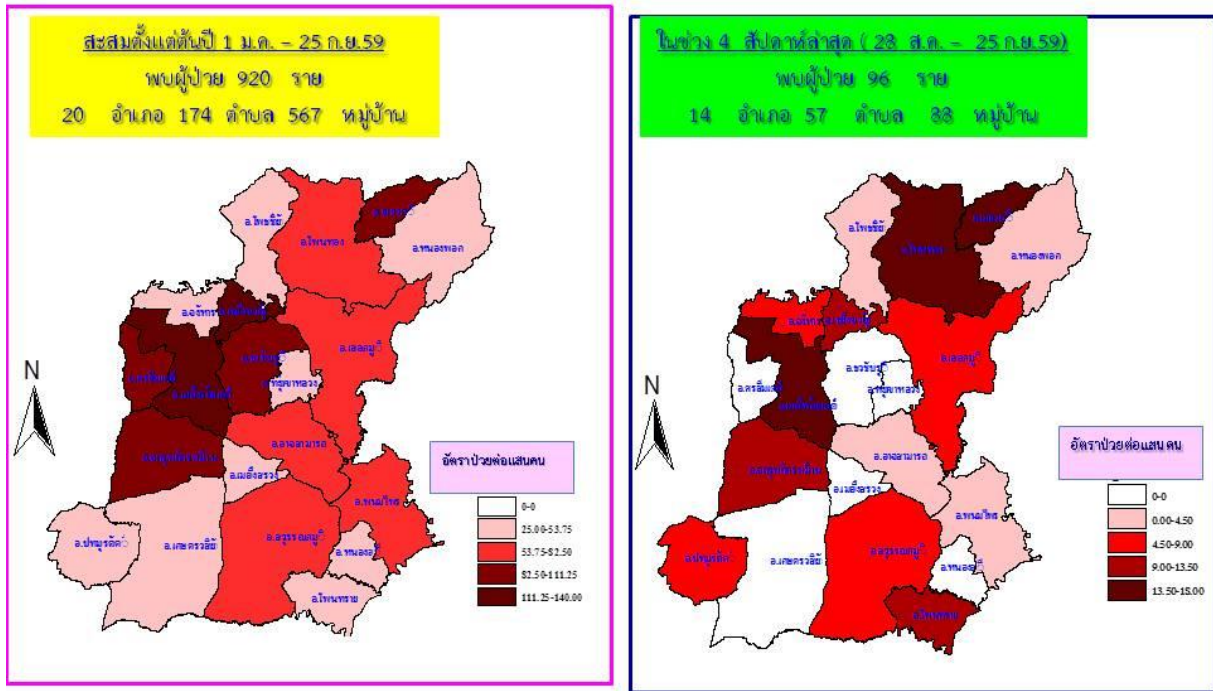
พื้นที่พบผู้ป่วยในปี 2559

* จำนวน 20 อำเภอ 174 ตำบล 567 หมู่บ้าน

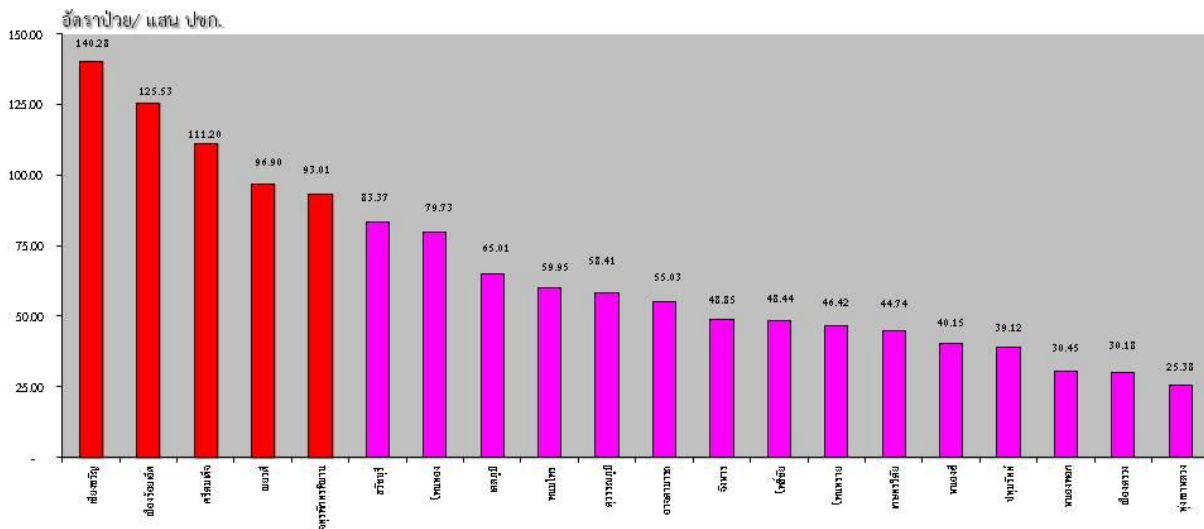
* อำเภอที่มีอัตราป่วยสูงสุด 5 อันดับแรก คือ

- อ.เชียงขวัญ อัตราป่วย 140.28 ต่อแสน ปชก
- อ..เมืองร้อยเอ็ด อัตราป่วย 125.53 ต่อแสน ปชก
- อ.ศรีสมเด็จ อัตราป่วย 111.20 ต่อแสน ปชก
- อ.เมยวดี อัตราป่วย 96.90 ต่อแสน ปชก
- อ..จตุรพักตรพิมาน อัตราป่วย 93.01 ต่อแสน ปชก

พื้นที่การระบาดของโรคไข้เลือดออกรายอำเภอ ปี 2559



อัตราป่วยด้วยโรคไข้เลือดออกสะสมตั้งแต่ต้นปี (1 ม.ค.- 25 ก.ย.59) จำแนกรายอำเภอ จังหวัดร้อยเอ็ด ปี 2559



ข้อมูล จาก รายงาน 506 ณ 25 กันยายน 2559

ตารางที่ 3 อัตราป่วยโรคไข้เลือดออกรายตำบล 10 อันดับแรก จังหวัดร้อยเอ็ด

(1 มกราคม – 25 กันยายน 2559) เปรียบเทียบอัตราป่วยตั้งแต่ต้นปี และ ในช่วง 4 สัปดาห์ที่ผ่านมา

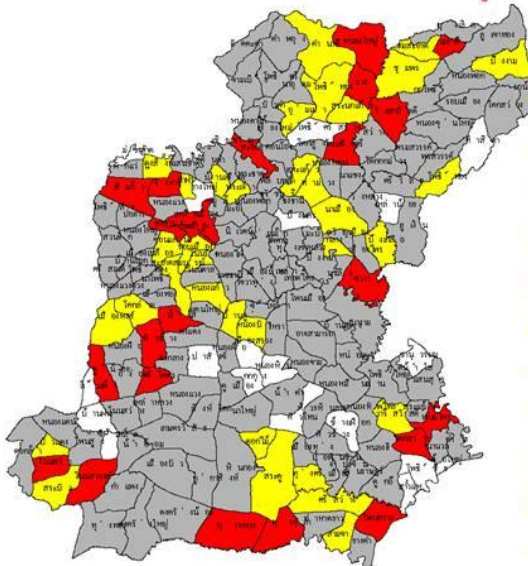
อัตราป่วยสะสมโรคไข้เลือดออกรายตำบล 10 อันดับแรก ตั้งแต่วันที่ 1 มกราคม – 25 กันยายน 2559					อัตราป่วยไข้เลือดออกรายตำบล 10 อันดับแรก ในช่วง 4 สัปดาห์ที่ผ่านมา ตั้งแต่วันที่ 28 สิงหาคม - 25 กันยายน 2559				
ลำดับ	ตำบล	อำเภอ	อัตราป่วย*	จำนวนผู้ป่วย	ลำดับ	ตำบล	อำเภอ	อัตราป่วย*	จำนวนผู้ป่วย
1	วังสามัคคี	โพนทอง	387.7	29	1	น้ำใส	จตุรพักตร	60.68	3
2	โคกสว่าง	พนมไพร	367.5	18	2	บึงเกลือ	เสลภูมิ	49.18	3
3	หมูม่น	เชียงขวัญ	352.26	17	3	สระนกแก้ว	โพนทอง	48.94	4
4	ศรีสมเด็จ	ศรีสมเด็จ	326.16	20	4	หนองใหญ่	โพนทอง	43.81	5
5	บึงเกลือ	เสลภูมิ	262.3	16	5	สะอาด	โพธิ์ชัย	42.77	2
6	สีแก้ว	เมือง	249.63	32	6	วังสามัคคี	โพนทอง	40.11	3
7	ท่าม่วง	เสลภูมิ	241.11	12	7	สีแก้ว	เมือง	39	5
8	เหนือเมือง	เมือง	199.23	39	8	ดงลาน	เมือง	35.36	3
9	หัวช้าง	จตุรพักตร	197.46	26	9	โนนรัง	เมือง	34.96	2
10	ศรีวิสัย	เสลภูมิ	190.4	9	10	ดอกไม้	สุวรรณภูมิ	32.54	2

หมายเหตุ * อัตราป่วยต่อประชากรแสนคน

ที่มา : จากรายงาน 506

ตำบลที่พบผู้ป่วยไข้เลือดออกในช่วง 4 สัปดาห์ล่าสุด ปี 2559

สัปดาห์ที่ 38 ข้อมูล ณ วันที่ 25 กันยายน 2559 (รายงาน 506)



อำเภอ	ตำบล	Wk 35 -38	Wk 35	Wk 36	Wk 37	Wk 38
เมือง	ในเมือง	6	3	2	1	0
เมือง	เหนือเมือง	6	3	2	1	0
เมือง	สีแก้ว	5	3	1	1	0
โพนทอง	หนองใหญ่	5	1	2	1	1
โพนทอง	สระนกแก้ว	4	3	1	0	0
เมือง	ดงลาน	3	1	1	1	0
จตุรพักตร	หัวช้าง	3	1	1	1	0
จตุรพักตร	น้ำใส	3	2	0	0	1
โพนทอง	วังสามัคคี	3	0	2	0	1
เสลภูมิ	บึงเกลือ	3	1	2	0	0

สีแดงหมายถึงตำบล พบผู้ป่วย 1-2 สัปดาห์ที่ผ่านมา
 สีส้ม หมายถึงตำบล พบผู้ป่วย 3-4 สัปดาห์ที่ผ่านมา
 สีเทาหมายถึงตำบลพบผู้ป่วย รายสุดท้ายเกิน 4 สัปดาห์
 สีขาวหมายถึงตำบลไม่พบผู้ป่วย

ตารางที่ 4 จำนวนผู้ป่วยและอัตราป่วยไข้เลือดออก รายอำเภอ จำแนกรายเดือน จ.ร้อยเอ็ด ปี 2559

อำเภอ	เดือน												รวม	อัตราป่วย
	ม.ค.	ก.พ.	มี.ค.	เม.ย.	พ.ค.	มิ.ย.	ก.ค.	ส.ค.	ก.ย.	ต.ค.	พ.ย.	ธ.ค.		
เมือง	20	12	22	12	10	31	27	41	21				196	125.53
-ในเขตเทศบาล	4	4	4	2	0	9	6	20	3				52	150.49
-นอกเขต	16	8	18	10	10	22	21	21	18				144	118.44
เกษตรวิสัย	22	4	7	3	0	2	3	3	0				44	44.74
ปทุมรัตน์	2	1	5	2	0	0	2	6	3				21	39.12
จตุรพักตรพิมาน	0	3	13	4	1	2	22	22	8				75	93.01
ธวัชบุรี	5	11	8	5	5	6	11	6	0				57	83.37
พนมไพร	9	7	3	1	1	0	11	9	3				44	59.95
โพนทอง	4	2	4	3	3	5	25	26	14				86	79.73
โพธิ์ชัย	0	2	1	0	0	3	5	15	2				28	48.44
หนองพอก	1	2	0	1	0	4	5	6	1				20	30.45
เสลภูมิ	12	14	12	6	1	1	13	13	7				79	65.01
สุวรรณภูมิ	16	8	8	4	5	5	3	12	7				68	58.41
เมืองสรวง	0	0	1	0	0	1	3	2	0				7	30.18
โพนทราย	3	1	3	0	0	1	0	2	3				13	46.42
อาจสามารถ	1	6	5	3	2	5	7	11	1				41	55.03
เมยวดี	8	2	1	0	0	0	3	4	4				22	96.90
ศรีสมเด็จ	3	11	6	0	1	0	7	13	0				41	111.20
จังหาร	0	1	2	0	0	2	5	11	2				23	48.85
เชียงขวัญ	8	4	1	0	1	5	10	8	2				39	140.28
หนองฮี	3	1	1	0	0	1	2	2	0				10	40.15
ทุ่งเขาหลวง	1	0	0	0	0	2	0	3	0				6	25.38
รวมทั้งหมด	118	92	103	44	30	76	164	215	78				920	70.31

ข้อมูล ณ วันที่ 25 กันยายน 2559 (จากรายงาน 506)

ตารางที่ 5 จำนวนผู้ป่วยและอัตราป่วยไข้เลือดออก ปี 2559 เปรียบเทียบกับค่ามัธยฐาน 5 ปี ในช่วงเดือนมกราคม - กันยายน จำแนกรายอำเภอ

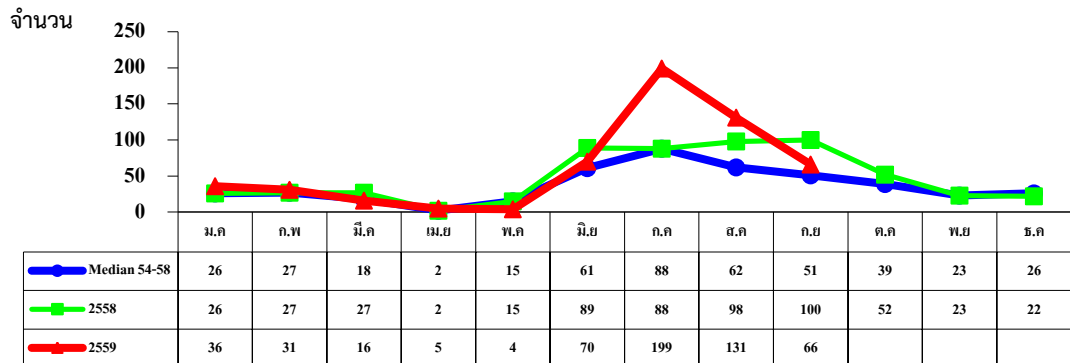
ลำดับ	อำเภอ	จำนวนผู้ป่วย มัธยฐาน 5 ปี 1 ม.ค. - 30 ก.ย.	อัตราป่วย มัธยฐาน	จำนวนผู้ป่วย ปี 2559 1 ม.ค. - 25 ก.ย.	อัตราป่วย ปี 2559	ร้อยละ เพิ่ม / ลด เมื่อเทียบกับค่ามัธยฐาน	
						ร้อยละ	หมายเหตุ
1	เมือง	271	173.57	196	125.53	-27.68	ลดลง
2	เกษตรวิสัย	126	128.12	44	44.74	-65.08	ลดลง
3	ปทุมรัตต์	37	68.93	21	39.12	-43.24	ลดลง
4	จตุรพักตร	66	81.85	75	93.01	13.64	เพิ่มขึ้น
5	ธวัชบุรี	71	103.84	57	83.37	-19.72	ลดลง
6	พนมไพร	43	58.59	44	59.95	2.33	เพิ่มขึ้น
7	โพนทอง	69	63.97	86	79.73	24.64	เพิ่มขึ้น
8	โพธิ์ชัย	32	55.36	28	48.44	-12.50	ลดลง
9	หนองพอก	20	30.45	20	30.45	0.00	เท่ากัน
10	เสลภูมิ	98	80.65	79	65.01	-19.39	ลดลง
11	สุวรรณภูมิ	124	106.51	68	58.41	-45.16	ลดลง
12	เมืองสรวง	19	81.91	7	30.18	-63.16	ลดลง
13	โพนทราย	18	64.27	13	46.42	-27.78	ลดลง
14	อาจสามารถ	44	59.06	41	55.03	-6.82	ลดลง
15	เมยวดี	16	70.47	22	96.90	37.50	เพิ่มขึ้น
16	ศรีสมเด็จ	26	70.52	41	111.20	57.69	เพิ่มขึ้น
17	จังหาร	30	63.71	23	48.85	-23.33	ลดลง
18	เชียงขวัญ	25	89.92	39	140.28	56.00	เพิ่มขึ้น
19	หนองฮี	20	80.31	10	40.15	-50.00	ลดลง
20	ทุ่งเขาหลวง	17	71.90	6	25.38	-64.71	ลดลง
รวม			1,172	89.56	920	70.31	-21.50

ที่มา : ข้อมูล ณ วันที่ 25 กันยายน 2559 (จากรายงาน 506)

จากตารางที่ 5 ในภาพรวมจังหวัด พบว่า อัตราป่วยด้วยโรคไข้เลือดออก ปี 2559 ตั้งแต่เดือนมกราคม ถึง เดือน กันยายน **ลดลง ร้อยละ 21.50** เมื่อเทียบกับค่ามัธยฐานย้อนหลัง 5 ปี ในช่วงเวลาเดียวกัน อำเภอที่มีอัตราป่วยมากกว่าค่ามัธยฐาน 5 ปี จำนวน 6 อำเภอ

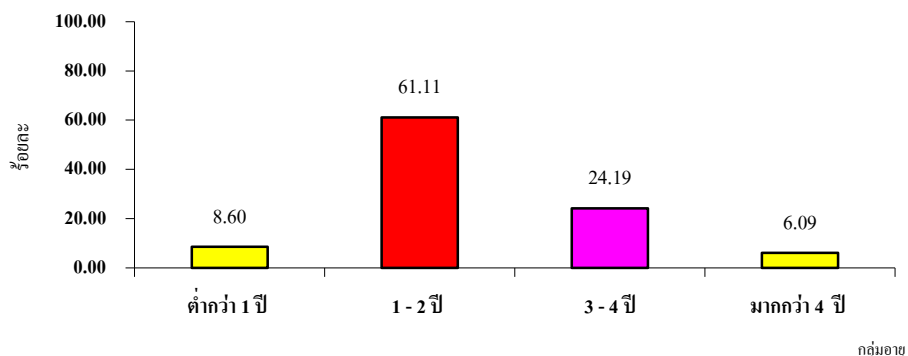
3.2 โรคมือ เท้า ปาก (Hand Foot Mouth Disease)

ตั้งแต่ 1 มกราคม 2559 - 28 กันยายน 2559 มีรายงานผู้ป่วยโรคมือเท้าปาก 558 ราย อัตราป่วย 42.64 ต่อประชากรแสนคน จำนวนผู้ป่วยเดือนปี 2559 ในช่วงเดือนมกราคม - พฤษภาคม ใกล้เคียงกับ ปี 2558 และค่ามัธยฐาน 5 ปี และมีแนวโน้มเพิ่มสูงขึ้นในช่วงเดือนมิถุนายน และกรกฎาคม



รูปที่ 1 จำนวนผู้ป่วยโรคมือ เท้าและปาก จำแนกรายเดือน ปี 2559 เปรียบเทียบ ปี 2558 และ ค่ามัธยฐานย้อนหลัง 5 ปี (พ.ศ. 2554 - 2558)

กลุ่มอายุที่พบผู้ป่วยสูงสุด คือ อายุ 1 - 2 ปี (ร้อยละ 61.11) รองลงมา คือ อายุ 3 - 4 ปี (ร้อยละ 24.19) และอายุต่ำกว่า 1 ปี (ร้อยละ 8.60)



รูปที่ 2 ร้อยละผู้ป่วยโรคมือเท้าปาก จำแนกตามกลุ่มอายุ จ.ร้อยเอ็ด ปี 2559 พบผู้ป่วยใน 20 อำเภอ อำเภอที่มีอัตราป่วยสูงสุด คือ อ.เชียงขวัญ (อัตราป่วย 118.07 ต่อประชากรแสนคน) รองลงมา คือ อ.เสลภูมิ (อัตราป่วย 76.53 ต่อประชากรแสนคน) และ อ.จตุรพักตรพิมาน (อัตราป่วย 63.25 ต่อประชากรแสนคน)

"ความสะอาด...หัวใจสำคัญในการป้องกันโรคมือ เท้า ปาก"

การป้องกันโรค

ดูแล

- รักษาความสะอาดสุขอนามัยส่วนบุคคล
- ล้างมือ ฟอกสบู่ให้สะอาด ก่อนรับประทานอาหาร และหลังขับถ่ายทุกครั้ง
- ใช้ช้อนกลางในการรับประทานอาหาร ไม่ใช้แก้วน้ำ หลอดดูด ช้อน ขวดนม ร่วมกับผู้อื่น

หลีกเลี่ยง

- การคลุกคลี ใกล้ชิดกับผู้ป่วย
- แยกเด็กป่วยออกจากเด็กปกติ และให้หยุดเรียนจนกว่าจะหายป่วย
- นำทารกและเด็กเล็กไปในสถานที่แออัด หรือที่ๆ เด็กอยู่ร่วมกันจำนวนมาก หรือเล่นของเล่นร่วมกันในที่สาธารณะ ในช่วงที่มีการระบาด

ทำความสะอาด

- ผู้ดูแลเด็กต้องตัดเล็บให้สั้น หมั่นล้างมือบ่อยๆ
- ล้างมือให้สะอาดโดยเร็ว
- เมื่อเช็ดน้ำมูก น้ำลาย หรือเปลี่ยนผ้าอ้อม เสื้อผ้าที่เปื้อนอุจจาระ
- พื้น เครื่องใช้ หรือของเล่นเด็ก ที่อาจปนเปื้อนเชื้อโรคอย่างสม่ำเสมอ

ไปพบแพทย์

- ควรพาเด็กป่วย ไปพบแพทย์ หากมีไข้สูง และสงสัยว่าจะเป็นโรค มือ เท้า ปาก
- ให้ข้อมูลแก่แพทย์ผู้ทำการรักษา หากมีเด็กรอบข้างป่วยด้วยโรค มือ เท้า ปาก

3

ตารางที่ 6 จำนวนผู้ป่วยและอัตราป่วยโรคมือเท้าปาก จำแนกรายเดือน จ.ร้อยเอ็ด ปี 2559

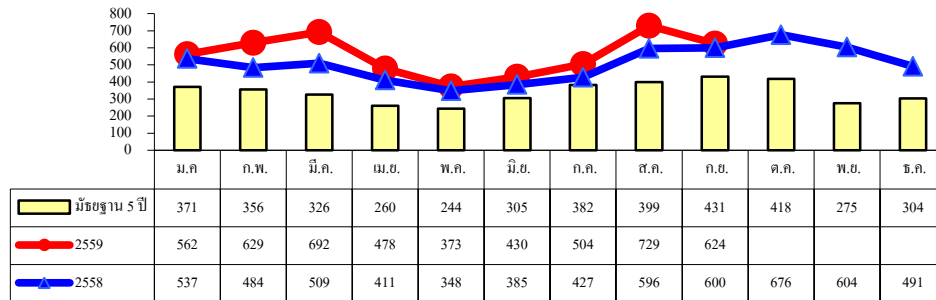
อำเภอ	เดือน											รวม	อัตราป่วย (ต่อแสน)	
	ม.ค.	ก.พ.	มี.ค.	เม.ย.	พ.ค.	มิ.ย.	ก.ค.	ส.ค.	ก.ย.	ต.ค.	พ.ย.			ธ.ค.
เมือง	1	1	0	0	0	10	35	15	6				68	43.55
เกษตรวิสัย	2	3	1	1	1	5	7	12	7				39	39.66
ปทุมรัตต์	1	0	0	0	0	1	1	5	0				8	14.90
จตุรพักตรพิมาน	0	1	1	0	0	3	19	20	7				51	63.25
ธวัชบุรี	2	3	0	1	0	4	12	6	1				29	42.41
พนมไพร	0	0	0	0	0	0	14	8	4				26	35.43
โพนทอง	2	1	3	2	0	5	11	15	8				47	43.57
โพธิ์ชัย	0	1	1	0	0	0	0	1	4				7	12.11
หนองพอก	1	2	2	0	0	0	4	12	13				34	51.76
เสลภูมิ	15	10	3	0	0	19	32	10	4				93	76.53
สุวรรณภูมิ	3	0	1	0	1	2	21	5	0				33	28.34
เมืองสรวง	0	0	0	1	0	1	1	4	1				8	34.49
โพนทราย	1	1	0	0	0	0	5	3	3				13	46.42
อาจสามารถ	2	3	2	0	0	9	10	3	2				31	41.61
เมยวดี	2	0	1	0	0	0	0	2	1				6	26.43
ศรีสมเด็จ	0	0	0	0	1	0	2	2	0				5	13.56
จังหาร	3	3	0	0	1	1	5	2	0				15	31.86
เชียงขวัญ	0	1	1	0	0	8	17	3	3				33	118.70
หนองฮี	1	1	0	0	0	1	2	3	0				8	32.12
ทุ่งเขาหลวง	0	0	0	0	0	1	1	0	2				4	16.92
รวมทั้งหมด	36	31	16	5	4	70	199	131	66				558	42.64

ที่มา : ข้อมูล ณ วันที่ 28 กันยายน (จากรายงาน 506)

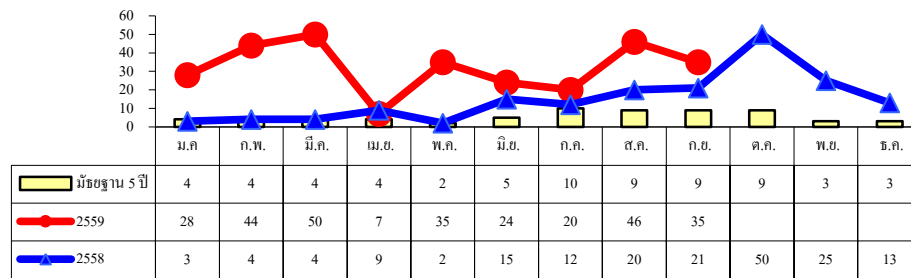
3.3 สถานการณ์โรคปอดบวมและไข้หวัดใหญ่จังหวัดร้อยเอ็ด ปี 2559

ตั้งแต่ 1 มกราคม - 28 กันยายน 2559 มีรายงานผู้ป่วยผู้ป่วยโรคปอดบวม 5,021 ราย อัตราป่วยเท่ากับ 383.70 ต่อประชากรแสนคน โรคไข้หวัดใหญ่ 289 ราย อัตราป่วย 22.09 ต่อประชากรแสนคน จำนวนผู้ป่วยรายเดือน โรคปอดบวมและไข้หวัดใหญ่ ปี 2559 มากกว่าปี 2558 และ มากกว่าค่ามัธยฐาน 5 ปี ในช่วงเวลาเดียวกัน

เดือนกันยายน 2559 ไม่มีเหตุการณ์การระบาดเป็นกลุ่มก้อน



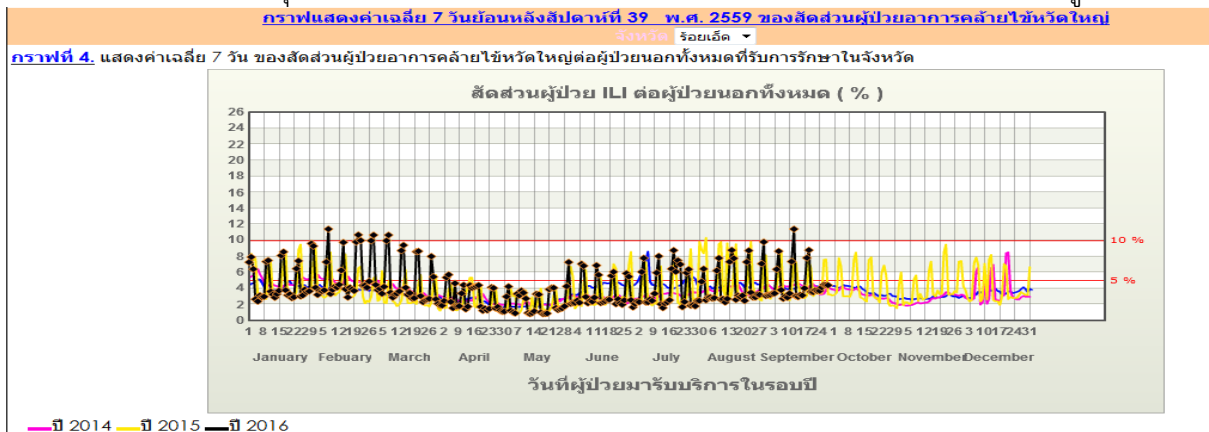
รูปที่ 3 จำนวนผู้ป่วยโรคปอดบวม รายเดือน ปี 2559 -2559 และมัธยฐาน 5 ปี จ.ร้อยเอ็ด



รูปที่ 4 จำนวนผู้ป่วยโรคไข้หวัดใหญ่ รายเดือน ปี 2558 -2559 และมัธยฐาน 5 ปี จ.ร้อยเอ็ด

การเฝ้าระวังผู้ป่วยกลุ่มอาการคล้ายไข้หวัดใหญ่ (ILI) จังหวัดร้อยเอ็ด

ผลการเฝ้าระวังผู้ป่วยกลุ่มอาการคล้ายไข้หวัดใหญ่ผู้ป่วยนอก ของโรงพยาบาลทั่วไปและโรงพยาบาลชุมชน จังหวัดร้อยเอ็ด จำนวน 17 แห่ง ในปี 2559 พบว่า สัดส่วน ILI ในภาพรวมของจังหวัด ตั้งแต่สัปดาห์ที่ 1 - 38 น้อยกว่าร้อยละ 5 เมื่อพิจารณารายโรงพยาบาล พบว่า รพ.ที่มีสัดส่วน ผู้ป่วย ILI ในช่วง 4 สัปดาห์ล่าสุด มีแนวโน้มเพิ่มขึ้น 3 แห่ง คือ รพ.เมยวดี ศรีสมเด็จ และ เสลภูมิ



รูปที่ 5 สัดส่วนผู้ป่วยอาการคล้ายไข้หวัดใหญ่ (ILI) ที่รับการรักษาในโรงพยาบาล จ.ร้อยเอ็ด ปี 2555 - 2559

ตารางที่ 7 จำนวนผู้ป่วยและอัตราป่วยโรคปอดบวม จังหวัดร้อยเอ็ด ปี 2559

อำเภอ	เดือน												รวม	อัตราป่วย (ต่อแสน)
	ม.ค.	ก.พ.	มี.ค.	เม.ย.	พ.ค.	มิ.ย.	ก.ค.	ส.ค.	ก.ย.	ต.ค.	พ.ย.	ธ.ค.		
เมือง	73	109	119	72	50	78	83	127	83				794	508.54
เกษตรวิสัย	41	37	45	24	30	33	55	58	71				394	400.63
ปทุมรัตน์	15	30	20	24	22	15	16	17	22				181	337.18
จตุรพักตรพิมาน	71	66	74	35	24	35	36	59	41				441	546.89
ธวัชบุรี	26	32	22	19	23	25	27	43	31				248	362.72
พนมไพร	24	35	31	19	13	12	15	22	30				201	273.86
โพนทอง	21	22	31	30	15	26	34	44	48				271	251.23
โพธิ์ชัย	9	6	7	8	5	3	5	10	9				62	107.27
หนองพอก	21	17	17	16	13	14	21	16	27				162	246.64
เสลภูมิ	75	77	130	80	50	60	68	93	82				715	588.40
สุวรรณภูมิ	61	68	57	42	39	29	37	60	52				445	382.22
เมืองสรวง	12	11	11	11	8	9	11	18	12				103	444.02
โพนทราย	17	16	23	22	17	12	10	21	10				148	528.48
อาจสามารถ	11	14	14	8	9	7	7	21	14				105	140.93
เมยวดี	6	11	4	7	6	17	10	29	20				110	484.50
ศรีสมเด็จ	16	11	9	8	7	10	10	13	12				96	260.38
จังหาร	14	22	22	15	12	16	16	20	13				150	318.57
เชียงขวัญ	18	27	17	17	8	11	12	23	13				146	525.14
หนองฮี	14	9	17	7	11	7	10	11	11				97	389.48
ทุ่งเขาหลวง	17	9	22	14	11	11	21	24	23				152	642.90
รวมทั้งหมด	562	629	692	478	373	430	504	729	624				5,021	383.70

ที่มา : ข้อมูล ณ วันที่ 28 กันยายน 2559 (จากรายงาน 506)

ตารางที่ 8 จำนวนผู้ป่วยและอัตราป่วยโรคไข้หวัดใหญ่ จังหวัดร้อยเอ็ด ปี 2559

อำเภอ	เดือน												รวม	อัตราป่วย (ต่อแสน)
	ม.ค.	ก.พ.	มี.ค.	เม.ย.	พ.ค.	มิ.ย.	ก.ค.	ส.ค.	ก.ย.	ต.ค.	พ.ย.	ธ.ค.		
เมือง	17	19	25	3	11	6	7	10	9				107	68.53
เกษตรวิสัย	2	5	4	1	5	4	4	12	13				50	50.84
ปทุมรัตน์	1	0	1	1	0	1	0	0	0				4	7.45
จตุรพักตรพิมาน	0	0	1	0	1	0	0	2	0				4	4.96
ธวัชบุรี	4	6	5	0	2	0	1	6	6				30	43.88
พนมไพร	0	0	0	0	0	0	0	0	0				0	0.00
โพนทอง	0	2	2	0	0	1	1	2	1				9	8.34
โพธิ์ชัย	0	0	0	1	0	0	0	0	0				1	1.73
หนองพอก	0	1	0	1	0	0	0	3	0				5	7.61
เสลภูมิ	1	4	3	0	1	0	1	4	2				16	13.17
สุวรรณภูมิ	0	0	2	0	0	0	1	0	2				5	4.29
เมืองสรวง	0	0	0	0	0	0	0	2	1				3	12.93
โพนทราย	0	0	0	0	0	0	0	0	0				0	0.00
อาจสามารถ	1	2	1	0	0	0	1	1	0				6	8.05
เมยวดี	0	0	0	0	0	10	1	1	0				12	52.85
ศรีสมเด็จ	1	2	2	0	13	1	2	2	0				23	62.38
จังหาร	0	0	0	0	2	1	0	0	0				3	6.37
เชียงขวัญ	1	2	4	0	0	0	1	1	1				10	35.97
หนองฮี	0	0	0	0	0	0	0	0	0				0	0.00
ทุ่งเขาหลวง	0	1	0	0	0	0	0	0	0				1	4.23
รวมทั้งหมด	28	44	50	7	35	24	20	46	35				289	22.09

ที่มา : ข้อมูล ณ วันที่ 28 กันยายน 2559 (จากรายงาน 506)

ตารางที่ 9 สัดส่วนผู้ป่วยอาการคล้ายไข้หวัดใหญ่ (ILI) ต่อผู้ป่วยนอกทั้งหมด ของโรงพยาบาลทั่วไป และโรงพยาบาลชุมชน จังหวัดร้อยเอ็ด จำแนกรายสัปดาห์ เดือน กันยายน ปี 2559

โรงพยาบาล	สัดส่วนผู้ป่วย ILI ต่อผู้ป่วยนอกทั้งหมด (ร้อยละ)				หมายเหตุ
	สัปดาห์ที่ 35 (28 ส.ค. -3 ก.ย.)	สัปดาห์ที่ 36 (4 - 10 ก.ย.)	สัปดาห์ที่ 37 (11 -17 ก.ย.)	สัปดาห์ที่ 38 (18 - 24 ก.ย.)	
1. รพ.ร้อยเอ็ด	2.08	2.30	2.50	2.13	
2.รพ.เกษตรวิสัย	3.15	3.13	4.80	3.62 *	
3. รพ.ปทุมรัตต์	1.18	1.12	1.23	1.53	
4.รพ.จตุรพักตร ๗	4.82	3.59	3.33	**	
5. รพ.ธวัชบุรี	4.88	4.46	4.75	5.19	
6. รพ.พนมไพร	4.02	4.65	5.23	5.13	
7. รพ.โพนทอง	4.50	4.58	6.43	5.41	
8. รพ.โพธิ์ชัย	5.17	5.65	6.54	0.49	
9. รพ.หนองพอก	0.66	0.50	0.43	0.49	
10.รพ.เสลภูมิ	7.25	8.98	9.79	8.01	
11.รพ.สุวรรณภูมิ	4.12	3.87	3.89	4.28*	
12. รพ.เมืองสรวง	5.13	5.64	4.60	4.11	
13.รพ.โพนทราย	5.74	4.62	7.11	5.41	
14.รพ.อาจสามารถ	6.50	5.76*	**	**	
15. รพ.เมยวดี	9.67	8.47	9.28	7.79	
16. รพ.ศรีสมเด็จ	9.71	6.68	7.91	9.92	
17. รพ.จันทาร	6.31	5.95	5.96	5.95	
ภาพรวมทั้งจังหวัด	4.21	4.08	4.60	4.26	

หมายเหตุ สัดส่วนผู้ป่วย ILI น้อยกว่า 5 % สถานการณ์ปกติ สัดส่วนผู้ป่วย ILI 5 - 10 % มีแนวโน้มเพิ่มขึ้น

* key ข้อมูลยังไม่ครบทุกวัน ** ยังไม่บันทึกข้อมูล

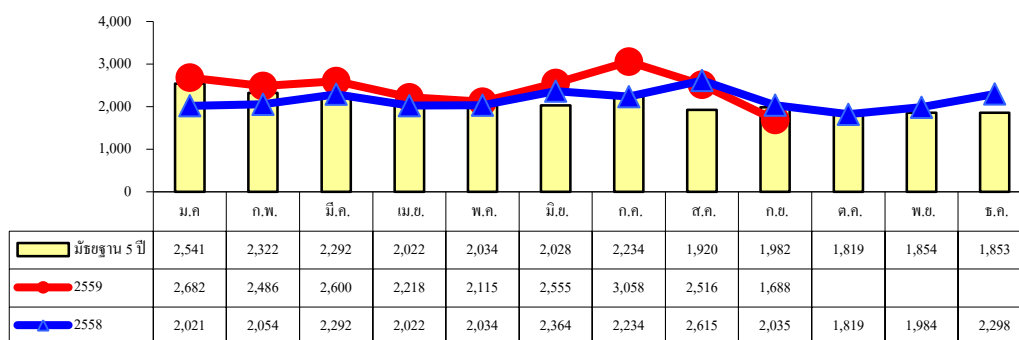
สรุปสถานการณ์สัดส่วนผู้ป่วยอาการคล้ายไข้หวัดใหญ่ รายงานบริการ			
ภาพรวม จังหวัด ร้อยเอ็ด จากจำนวนสถานพยาบาลทั้งสิ้น 17 แห่ง			
ประจำสัปดาห์ที่ 38 พ.ศ. 2559 [2016-09-18]			
สัญลักษณ์เดือน	หน่วยบริการสาธารณสุข (จำนวนวันที่รายงาน)	สัดส่วนหน่วยบริการ (%)	สรุปสถานการณ์ จังหวัด
ระบบยังไม่ได้รับข้อมูล /ขาดข้อมูล	45011063 รพ.จตุรพักตรพิมาน(0) 45011070 รพ.สุวรรณภูมิ(6) 45011073 รพ.อาจสามารถ(0)	17.65	(3) แนวโน้มเพิ่มขึ้น เป็นส่วนใหญ่ของพื้นที่
สถานการณ์ปกติ (สัดส่วนผู้ป่วย ILI < 5%)	45010708 รพ.ร้อยเอ็ด(7) 45011061 รพ.เกษตรวิสัย(7) 45011062 รพ.ปทุมรัตต์(7) 45011068 รพ.หนองพอก(7) 45011071 รพ.เมืองสรวง(7)	29.41	
แนวโน้มเพิ่มขึ้น (สัดส่วนผู้ป่วย ILI 5 - 10 %)	45011064 รพ.ธวัชบุรี(7) 45011065 รพ.พนมไพร(7) 45011066 รพ.โพนทอง(7) 45011067 รพ.โพธิ์ชัย(7) 45011069 รพ.เสลภูมิ(7) 45011072 รพ.โพนทราย(7) 45011074 รพ.เมยวดี(7) 45011075 รพ.ศรีสมเด็จ(7) 45011076 รพ.จันทาร(7)	52.94	
พิจารณามาตรการฉุกเฉิน (สัดส่วนผู้ป่วย ILI >10 %)		0.00	
สรุป :สัดส่วนหน่วยบริการขาดส่งข้อมูล : 17.65% ส่งข้อมูล 82.35% ข้อมูลสามารถดำเนินการวิเคราะห์สถานการณ์แผนที่			

3.4 สถานการณ์โรคอุจจาระร่วงและอาหารเป็นพิษ จังหวัดร้อยเอ็ด ปี 2559

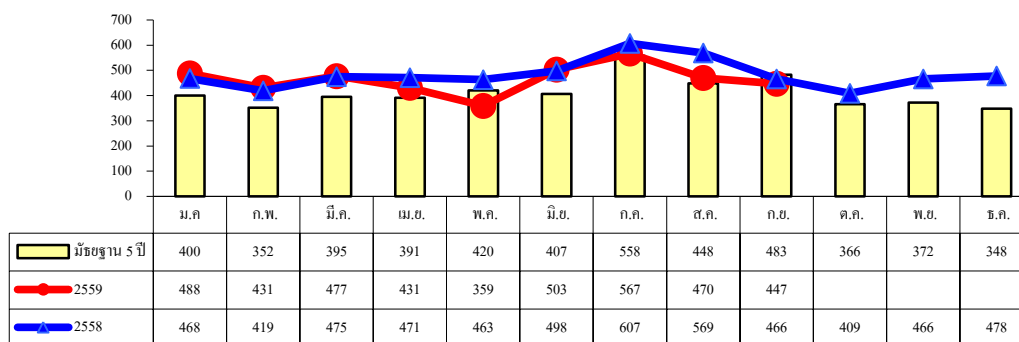
ตั้งแต่ 1 มกราคม - 28 กันยายน 2559 มีรายงานผู้ป่วยโรคอุจจาระร่วงเฉียบพลัน จำนวน 21,918 ราย อัตราป่วยเท่ากับ 1,674.96 ต่อประชากรแสนคน โรคอาหารเป็นพิษ จำนวน 4,173 ราย อัตราป่วย เท่ากับ 318.90 ต่อประชากรแสนคน

เมื่อเปรียบเทียบจำนวนผู้ป่วยอุจจาระร่วงและอาหารเป็นพิษปี 2559 กับปี 2558 และ ค่ามัธยฐาน 5 ปี ในช่วงเวลาเดียวกัน จะเห็นได้ว่า ทั้งโรคอุจจาระร่วงและอาหารเป็นพิษ ใกล้เคียงกันปี 2558 และ ค่ามัธยฐาน 5 ปี

กลุ่มอายุที่มีอัตราป่วยสูงสุด ทั้งโรคอุจจาระร่วงและอาหารเป็นพิษ คือ กลุ่มอายุ 0 - 4 ปี และ กลุ่มอายุ 65 ปีขึ้นไป



รูปที่ 6 จำนวนผู้ป่วยโรคอุจจาระร่วง จำแนกรายเดือน ปี 2559 เปรียบกับปี 2558 และมัธยฐาน 5 ปี



รูปที่ 7 จำนวนผู้ป่วยโรคอาหารเป็นพิษ จำแนกรายเดือน ปี 2559 เปรียบกับปี 2558 และมัธยฐาน 5 ปี

ตารางที่ 10 จำนวนผู้ป่วยและอัตราป่วยโรคอุจจาระร่วง จังหวัดร้อยเอ็ด ปี 2559

อำเภอ	เดือน												รวม	อัตราป่วย (ต่อแสน)
	ม.ค.	ก.พ.	มี.ค.	เม.ย.	พ.ค.	มิ.ย.	ก.ค.	ส.ค.	ก.ย.	ต.ค.	พ.ย.	ธ.ค.		
เมือง	248	240	252	230	224	265	274	297	217				2,247	1,439.16
เกษตรวิสัย	257	174	181	188	161	154	207	165	88				1,575	1,601.50
ปทุมรัตน์	178	145	179	129	102	215	304	187	96				1,535	2,859.48
จตุรพักตรพิมาน	215	195	211	175	172	220	212	159	113				1,672	2,073.46
ธวัชบุรี	114	122	122	91	105	103	153	85	88				983	1,437.70
พนมไพร	147	136	175	128	108	119	163	146	107				1,229	1,674.52
โพนทอง	239	207	252	191	228	225	258	235	173				2,008	1,861.52
โพธิ์ชัย	117	77	79	78	69	88	103	68	32				711	1,230.10
หนองพอก	68	85	80	65	44	59	94	74	50				619	942.41
เสลภูมิ	353	350	367	315	305	374	425	369	219				3,077	2,532.20
สุวรรณภูมิ	193	203	187	151	162	181	266	219	153				1,715	1,473.05
เมืองสรวง	29	20	13	19	21	29	30	20	18				199	857.87
โพนทราย	46	48	41	40	30	41	53	54	40				393	1,403.32
อาจสามารถ	161	166	135	151	99	140	159	137	86				1,234	1,656.29
เมยวดี	62	69	41	36	42	68	65	48	17				448	1,973.22
ศรีสมเด็จ	56	37	57	48	68	83	68	53	32				502	1,361.58
จังหาร	45	65	56	46	60	64	64	53	80				533	1,132.00
เชียงขวัญ	53	57	58	47	44	40	59	49	24				431	1,550.25
หนองฮี	52	46	45	46	35	42	47	42	28				383	1,537.84
ทุ่งเขาหลวง	49	44	69	44	36	45	54	56	27				424	1,793.34
รวมทั้งหมด	2,682	2,486	2,600	2,218	2,115	2,555	3,058	2,516	1,688				21,918	1674.96

ที่มา : ข้อมูล ณ วันที่ 28 กันยายน 2559 (จากรายงาน 506)

ตารางที่ 11 จำนวนผู้ป่วยและอัตราป่วยโรคอาหารเป็นพิษ จังหวัดร้อยเอ็ด ปี 2559

อำเภอ	เดือน												รวม	อัตราป่วย (ต่อแสน)
	ม.ค.	ก.พ.	มี.ค.	เม.ย.	พ.ค.	มิ.ย.	ก.ค.	ส.ค.	ก.ย.	ต.ค.	พ.ย.	ธ.ค.		
เมือง	63	47	66	83	72	82	66	58	64				601	384.93
เกษตรวิสัย	66	70	73	47	32	55	60	51	42				496	504.35
ปทุมรัตต์	44	48	42	48	41	81	83	46	34				467	869.95
จตุรพักตรพิมาน	18	11	17	15	14	15	18	5	4				117	145.09
ธวัชบุรี	38	33	36	39	34	30	61	34	53				358	523.60
พนมไพร	5	6	4	2	3	2	6	4	9				41	55.86
โพนทอง	34	16	33	26	23	34	36	65	59				326	302.22
โพธิ์ชัย	42	43	46	32	33	46	31	28	19				320	553.63
หนองพอก	56	69	59	56	26	46	61	33	42				448	682.06
เสลภูมิ	21	13	21	8	14	26	38	46	31				218	179.40
สุวรรณภูมิ	33	23	27	24	21	38	40	39	39				284	243.93
เมืองสรวง	7	3	3	4	1	2	3	5	3				31	133.64
โพนทราย	5	5	5	2	8	3	7	4	6				45	160.69
อาจสามารถ	21	15	16	19	17	22	21	20	14				165	221.46
เมยวดี	7	4	1	1	0	1	2	1	2				19	83.69
ศรีสมเด็จ	5	1	0	3	1	2	0	4	3				19	51.53
จังหาร	11	6	4	7	10	7	14	13	8				80	169.91
เชียงขวัญ	6	5	9	10	2	4	13	5	6				60	215.81
หนองฮี	1	2	5	1	1	3	5	4	2				24	96.37
ทุ่งเขาหลวง	5	11	10	4	6	4	2	5	7				54	228.40
รวมทั้งหมด	488	431	477	431	359	503	567	470	447				4,173	318.90

ที่มา : ข้อมูล ณ วันที่ 28 กันยายน 2559 (จากรายงาน 506)

3.5 สถานการณ์โรคเลปโตสไปโรซิสจังหวัดร้อยเอ็ด ปี 2559

ตั้งแต่ 1 มกราคม- 28 กันยายน 2559 มีรายงานผู้ป่วยด้วยโรคเลปโตสไปโรซิส จำนวน 26 ราย ไม่มีเสียชีวิต อัตราป่วยเท่ากับ 1.99 ต่อแสนประชากร

พบผู้ป่วยใน 11 อำเภอ อำเภอที่มีอัตราป่วยสูงสุด คือ อ.พนมไพร รองลงมา คือ อ.เกษตรวิสัย และ อ.เชียงขวัญ

ตารางที่ 12 จำนวนผู้ป่วยโรคเลปโตสไปโรซิส จำแนกรายเดือน ปี 2559

อำเภอ	เดือน												รวม	อัตราป่วย (ต่อแสน)
	ม.ค.	ก.พ.	มี.ค.	เม.ย.	พ.ค.	มิ.ย.	ก.ค.	ส.ค.	ก.ย.	ต.ค.	พ.ย.	ธ.ค.		
เมือง	0	0	0	1	0	0	0	0	0				1	0.64
-ในเขตเทศบาล	0	0	0	0	0	0	0	0	0				0	0.00
-นอกเขต	0	0	0	1	0	0	0	0	0				1	0.82
เกษตรวิสัย	0	0	1	0	0	0	0	5	1				7	7.12
พทุมรัตต์	0	0	0	0	0	0	0	0	0				0	0.00
จตุรพักตรพิมาน	0	0	0	0	0	0	0	0	0				0	0.00
ธวัชบุรี	0	0	0	0	0	0	0	0	0				0	0.00
พนมไพร	0	2	1	0	0	0	1	0	0				4	5.45
โพนทอง	0	0	0	0	0	0	0	0	0				0	0.00
โพธิ์ชัย	0	0	0	0	0	0	0	0	0				0	0.00
หนองพอก	0	1	0	0	0	0	0	0	0				1	1.52
เสลภูมิ	0	0	1	1	1	0	1	0	0				4	3.29
สุวรรณภูมิ	1	0	0	0	0	0	2	0	1				4	3.44
เมืองสรวง	0	0	0	0	0	0	0	0	0				0	0.00
โพนทราย	0	1	0	0	0	0	0	0	0				1	3.57
อาจสามารถ	0	0	0	0	0	1	0	0	0				1	1.34
เมยวดี	0	0	0	0	0	0	0	0	0				0	0.00
ศรีสมเด็จ	0	1	0	0	0	0	0	0	0				1	2.71
จังหาร	0	0	0	0	1	0	0	0	0				1	2.12
เชียงขวัญ	0	1	0	0	0	0	0	0	0				1	3.60
หนองฮี	0	0	0	0	0	0	0	0	0				0	0.00
ทุ่งเขาหลวง	0	0	0	0	0	0	0	0	0				0	0.00
รวมทั้งหมด	1	6	3	2	2	1	4	5	2				26	1.99

ที่มา : ข้อมูล ณ วันที่ 28 กันยายน 2559 (จากรายงาน 506)

3.6 สถานการณ์โรคเมลิออยโดซิสจังหวัดร้อยเอ็ด ปี 2559

ตั้งแต่ 1 มกราคม – 28 กันยายน 2559 มีรายงานผู้ป่วยด้วยโรคเมลิออยโดซิส จำนวน 168 ราย ไม่มีเสียชีวิต อัตราป่วยเท่ากับ 12.84 ต่อแสนประชากร

พบผู้ป่วยใน 17 อำเภอ อำเภอที่มีอัตราป่วยสูงสุด คือ อ.เมยวดี รองลงมา คือ อ.หนองพอก และ อ.เกษตรวิสัย

ตารางที่ 13 จำนวนผู้ป่วยโรคเมลิออยโดซิส จำแนกรายเดือน ปี 2559

อำเภอ	เดือน												รวม	อัตราป่วย (ต่อแสน)
	ม.ค.	ก.พ.	มี.ค.	เม.ย.	พ.ค.	มิ.ย.	ก.ค.	ส.ค.	ก.ย.	ต.ค.	พ.ย.	ธ.ค.		
เมือง	1	0	2	1	2	0	0	2	1				9	5.76
เกษตรวิสัย	1	4	8	2	2	1	0	3	0				21	21.35
ปทุมรัตน์	0	0	2	1	2	1	0	0	0				6	11.18
จตุรพักตรพิมาน	2	0	2	3	2	2	1	1	2				15	18.60
ธวัชบุรี	0	2	1	1	2	1	1	1	0				9	13.16
พนมไพร	0	0	0	0	0	0	0	0	0				0	0.00
โพนทอง	1	4	1	5	1	1	1	5	2				21	19.47
โพธิ์ชัย	1	0	1	2	0	1	0	1	0				6	10.38
หนองพอก	1	2	3	0	2	3	5	2	6				24	36.54
เสลภูมิ	2	1	2	3	1	1	1	0	1				12	9.88
สุวรรณภูมิ	1	1	3	1	2	4	0	3	0				15	12.88
เมืองสรวง	0	1	1	0	0	0	0	0	1				3	12.93
โพนทราย	0	0	0	0	0	0	0	0	0				0	0.00
อาจสามารถ	0	0	0	0	1	0	0	0	0				1	1.34
เมยวดี	4	3	1	0	0	1	1	3	0				13	57.26
ศรีสมเด็จ	0	0	0	0	0	0	0	0	0				0	0.00
จังหาร	0	0	0	0	0	1	0	2	1				4	8.50
เชียงขวัญ	0	0	0	0	1	1	0	1	0				3	10.79
หนองฮี	0	1	0	1	0	0	0	1	0				3	12.05
ทุ่งเขาหลวง	0	1	0	1	0	0	1	0	0				3	12.69
รวมทั้งหมด	14	20	27	21	18	18	11	25	14				168	12.84

ที่มา : ข้อมูล ณ วันที่ 28 กันยายน 2559 (จากรายงาน 506)

มาตรการดำเนินงานเฝ้าระวังและป้องกันควบคุมโรคติดเชื้อไวรัสซิกา

สถานการณ์โรคติดเชื้อไวรัสซิกา ข้อมูลจากองค์การอนามัยโลก ณ วันที่ ๘ กันยายน ๒๕๕๙ มีรายงานประเทศที่พบผู้ติดเชื้อไวรัสซิกา ใน ๗๒ ประเทศ

ตารางที่ 1 แสดงประเทศที่พบรายงานผู้ป่วยโรคติดเชื้อไวรัสซิกา

	ประเทศ/หมู่เกาะ
กลุ่มที่ 1 ประเทศที่มีรายงานพบผู้ติดเชื้อครั้งแรกในปี 2558	กาบูเวอร์ดี , กินี-บิสเซา , แองกวิลลา , แอนติกาและบาร์บูดา , อาร์เจนตินา , อารูบา , บาฮามาส , บาร์เบโดส , เบลีซ , โบลิเวีย , โบแนเรอ , เนเธอร์แลนด์ , บราซิล , หมู่เกาะเคย์แมน , โคลอมเบีย , คอสตาริกา , คิวบา , กือราเซา , ตอมินีกา , โดมินีกัน , เอกวาดอร์ , เอลซัลวาดอร์ , เฟรนช์เกียนา , เกรเนดา , กัวเตมาลา , กัวเตมาลา , กายอานา , เฮติ , ฮอนดูรัส , จาไมกา , มาร์ตีนิก , แม็กซิโก , นิคารากัว , ปานามา , ปารากวัย , เปรู , เปอร์โตริโก , แซ็ง-บาร์เตเลมี , เซนต์ลูเชีย , เซนต์มาร์ติน , เซนต์วินเซนต์และเกรนาดีน , ซินต์มาร์เติน , ซูรินาเม , ทรีนิแดดและโตเบโก , เดกส์และเคคอส , สหรัฐอเมริกา , หมู่เกาะเวอร์จิน , เวเนซุเอลา , อเมริกันซามัว , ฟิจิ , หมู่เกาะมาแชล , ไมโครนีเซีย , ซามัว , ตองกา
กลุ่มที่ 2 ประเทศที่มีความเป็นไปได้ในการพบผู้ติดเชื้อทางยุงในปี 2559	อินโดนีเซีย , ไทย , ฟิลิปปินส์ , เวียดนาม , มาเลเซีย
กลุ่มที่ 3 ประเทศที่มีรายงานพบผู้ติดเชื้อตั้งแต่ก่อนปี 2558 แต่ไม่พบการติดเชื้อในปี 2559	กาบอง , ซิลี , บังกลาเทศ , มัลดีฟ , กัมพูชา , หมู่เกาะคุก , เฟรนช์โปลินีเซีย , ลาว , นิวแคลิโดเนีย , ปาปัวนิวกินี , หมู่เกาะโซโลมอน , วานูอาตู

ที่มา องค์การอนามัยโลก (WHO)

สำหรับสถานการณ์ในประเทศไทย สำหรับสถานการณ์ในประเทศไทย ในปี ๒๕๕๙ ตั้งแต่ต้นปี มีรายงานผู้ป่วยใน ๒๐ จังหวัดทั่วประเทศ ซึ่งสามารถควบคุมโรคได้ในเวลาที่เหมาะสม ซึ่งปัจจุบันมีเพียง ๑๒ อำเภอ ใน ๖ จังหวัด ที่มีรายงานผู้ป่วยและยังอยู่ในระยะควบคุมโรค ๒๘ วัน และยังไม่พบผู้ป่วยได้รับผลกระทบเป็นจำนวนมาก

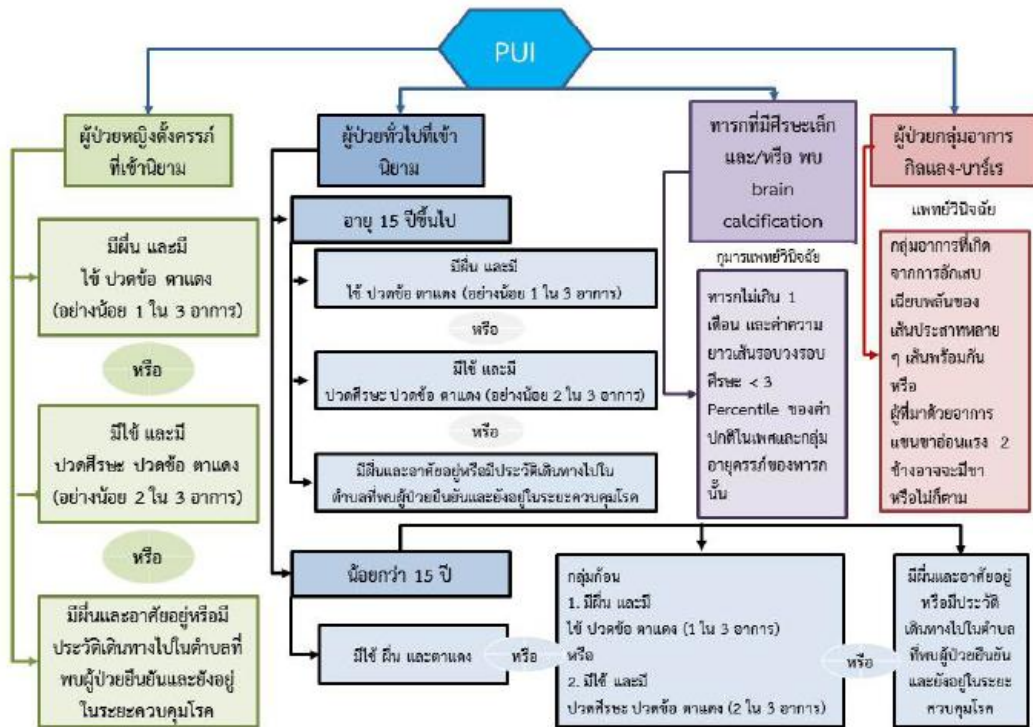
กระทรวงสาธารณสุข ได้ออกประกาศกำหนดให้โรคติดเชื้อไวรัสซิกา เป็นโรคติดต่อที่ต้องเฝ้าระวังตาม พรบ.โรคติดต่อ พ.ศ.๒๕๕๘ โดยให้มีมาตรการเฝ้าระวังป้องกันและควบคุมโรค ๔ ด้าน คือ การเฝ้าระวังทางระบาดวิทยา การเฝ้าระวังทางกสิกรรม การเฝ้าระวังทารกแรกเกิดที่มีความพิการแต่กำเนิด และการเฝ้าระวังกลุ่มอาการทางระบบประสาท

เพื่อติดตามการเฝ้าระวังสถานการณ์การระบาดอย่างใกล้ชิดและดำเนินการป้องกันควบคุมโรค ไม่ให้เกิดการระบาดในวงกว้าง จึงขอความร่วมมือทุกอำเภอ ดำเนินการ

1. ด้านการเฝ้าระวังและค้นหาผู้ป่วย ใน 4 กลุ่ม
 - ผู้ที่มีอาการไข้ ผื่น ปวดข้อ ตาแดง
 - หญิงตั้งครรภ์
 - เด็กศีรษะเล็กผิดปกติ (Microcephaly)
 - อาการทางระบบประสาท (GBS)

รายละเอียดตามแนวทางการดำเนินงานเฝ้าระวังโรคติดเชื้อไวรัสซิกา สำนักระบาดวิทยา กรมควบคุมโรค ฉบับปรับปรุง วันที่ 8 สิงหาคม 2559

รูปที่ 1 นิยามผู้ป่วยเข้าเกณฑ์สอบสวนโรค (Patients under investigation: PUI)



หากพบผู้ป่วยสงสัย ตามนิยามการเฝ้าระวังสอบสวนโรค ขอให้แจ้งรายงานมายังฝ่ายระบาดวิทยา สำนักงานสาธารณสุขจังหวัดร้อยเอ็ด ทางโทรศัพท์ ๐ ๔๓๕๑ 5206 และประสานทีมสอบสวนเคลื่อนที่เร็ว (SRRT) ออกดำเนินการสอบสวนควบคุมโรคอย่างรวดเร็ว

- การควบคุมโรคในพื้นที่ หากพบผู้ป่วยเข้าเกณฑ์สอบสวน (PUI) หรือ ผู้ป่วยยืนยัน
 - พันสารเคมีรัศมี 100 เมตร ในบ้านผู้ป่วยและระดับตำบล
 - กำจัดยุงตัวแก่ พันสารเคมีวันที่ 0 , 3 , 7 ,14 , 21 , 28
 - สำรวจและกำจัดลูกน้ำยุงลายในวันที่ 0 , 3 , 5 , 7,14 ,21 , 28
 - ดัชนีความชุกลูกน้ำยุงลายต้อง เป็น ศูนย์ ภายใน 5 วัน
- ระดมทรัพยากร ทั้งฝ่ายสาธารณสุข ฝ่ายปกครอง ฝ่ายความมั่นคง ท้องถิ่นและประชาชน ร่วมกันดำเนินการอย่างต่อเนื่อง
- สื่อสารให้ประชาชนและหน่วยงานต่าง ๆ ในการดำเนินการตามมาตรการ 3 เก็บ และ 5 ส. อย่างต่อเนื่องทุกวันศุกร์ตั้งแต่บัดนี้จนถึง วันที่ 31 ตุลาคม 2559
- ควบคุมโรค ไม่ให้มีผู้ป่วยรายใหม่หลังควบคุมโรคแล้ว 14 วัน และดำเนินการอย่างต่อเนื่อง และไม่พบผู้ป่วย 28 วัน จึงถือว่าปลอดโรค
- การดำเนินงานเป็นไปตามคู่มือที่ทีมวิชาการ ให้ download แนวทางการดำเนินงานได้ที่ website กรมควบคุมโรค
- ส่งเสริมประชาชนและหญิงตั้งครรภ์ ให้ใช้ยาทากันยุงในการป้องกันจากการถูกยุงกัด โดยเฉพาะในพื้นที่ที่มีการพบผู้ป่วย
- ให้ใช้มาตรการตามกฎหมาย เช่น พรบ.โรคติดต่อ พ.ศ.2558 พรบ.การสาธารณสุข พ.ศ.2535 มาร่วมใช้ในการทำงานมีการบูรณาการและให้มีประสิทธิภาพยิ่งขึ้น

9. การสื่อสารความเสี่ยงต่อสาธารณสุขให้ยึดจากส่วนกลางเป็นหลัก เพื่อไม่ให้เกิดความสับสนและคลาดเคลื่อน

ทั้งนี้ กระทรวงสาธารณสุข มีการปรับปรุงข้อมูลข่าวสาร สถานการณ์และแนวทางการดำเนินการ ตลอดจนคำแนะนำต่างๆ ที่เป็นปัจจุบัน สามารถติดตามได้ที่เว็บไซต์ สำนักโรคติดต่ออุบัติใหม่ กรมควบคุมโรค <http://beid.ddc.moph.go.th> หรือ สายด่วนกรมควบคุมโรค โทร 1422

