



1. การส่งบัตรรายงาน

ตั้งแต่ 26 กรกฎาคม ถึง วันที่ 28 สิงหาคม 2559 สำนักงานสาธารณสุขจังหวัดร้อยเอ็ด ได้รับรายงานโรคที่เฝ้าระวังทางระบาดวิทยา จากบัตรรายงาน 506 จำนวน 6,009 บัตร โดยได้รับบัตรรายงาน จากโรงพยาบาลส่งเสริมสุขภาพตำบล 219 แห่ง (1,094 บัตร) และจากโรงพยาบาลทุกแห่ง (4,915 บัตร)

ความทันเวลาในการส่งบัตรรายงาน 506 พบว่า ในภาพรวมโรงพยาบาลส่งเสริมสุขภาพตำบล มีการส่งรายงานทันเวลา ร้อยละ 90.86 สำหรับโรงพยาบาลชุมชนและโรงพยาบาลทั่วไป มีความทันเวลาในการรายงาน ร้อยละ 96.93

ความทันเวลาในการส่งรายงานในเดือนนี้

- สสอ. มีความทันเวลาในการส่งรายงานได้ตามเกณฑ์ (มากกว่า ร้อยละ 80) จำนวน 18 แห่ง
- สสอ. มีความทันเวลาในการส่งรายงาน **ไม่ได้ตามเกณฑ์** 2 แห่ง คือ **สสอ.ธวัชบุรี และ**

สสอ.เสลภูมิ

- รพ. มีความทันเวลาในการส่งรายงานได้ตามเกณฑ์ (มากกว่า ร้อยละ 80) จำนวน 18 แห่ง
- รพ. มีความทันเวลาในการส่งรายงาน **ไม่ได้ตามเกณฑ์** (น้อยกว่า ร้อยละ 80) จำนวน 2 แห่ง

คือ **รพ.เชียงขวัญ และ รพ.ธวัชบุรี**

2. สถานการณ์โรคเฝ้าระวังปี 2559 (ตั้งแต่ 1 มกราคม – 28 สิงหาคม 2559)

โรคที่มีรายงานผู้ป่วยสูงสุด 5 อันดับแรก คือ อุจจาระร่วง รองลงมา คือ ไข้ไม่ทราบสาเหตุ ปอดบวม อาหารเป็นพิษ และ ตาแดง

โรคที่มีรายงานผู้ป่วยสูงสุด 5 อันดับแรกเดือน **สิงหาคม 2559** คือ อุจจาระร่วง รองลงมา คือ ไข้ไม่ทราบสาเหตุ ปอดบวม อาหารเป็นพิษ และ ตาแดง

ตารางที่ 1 จำนวนและอัตราป่วยด้วยโรคเฝ้าระวังทางระบาดวิทยา 10 อันดับแรก จ.ร้อยเอ็ด ปี 2559

โรค	ปี 2559								รวม (ราย)	อัตราป่วย (ต่อแสน)
	ม.ค.	ก.พ.	มี.ค.	เม.ย.	พ.ค.	มิ.ย.	ก.ค.	ส.ค.		
1. อุจจาระร่วง	2,682	2,486	2,600	2,218	2,115	2,555	3,058	2,004	19,718	1506.84
2. ไข้ไม่ทราบสาเหตุ	571	474	698	423	447	609	836	810	4,868	372.01
3. ปอดบวม	562	629	692	478	373	430	503	541	4,208	321.57
4. อาหารเป็นพิษ	488	431	477	431	359	503	567	373	3,629	277.33
5. ตาแดง	219	227	259	233	210	283	290	229	1,950	149.02
6. ไข้เลือดออก	118	92	103	44	30	77	161	127	752	57.47
7. สุกใส	68	106	108	56	36	33	62	40	509	38.90
8. มือเท้าปาก	36	31	16	5	4	70	199	105	466	35.61
9. ไข้หวัดใหญ่	28	44	50	7	35	24	19	34	241	18.42
10. เมลิออยโดซิส	14	20	27	21	18	17	11	21	149	11.39

ตารางที่ 2 จำนวนและร้อยละสถานบริการที่ส่งบัตรรายงาน 506 และความทันเวลา รายอำเภอ
ระหว่าง 26 กรกฎาคม - 28 สิงหาคม 2559

อำเภอ	จำนวน ครั้งที่ส่ง รายงาน (ครั้ง)	จำนวน รพ.สต. ที่ส่งรายงาน /รพ.สต.ทั้งหมด	จำนวนบัตร ทันเวลา / บัตรทั้งหมด	ทันเวลา ร้อยละ	โรงพยาบาล	จำนวนบัตร ทันเวลา / บัตรทั้งหมด	ทันเวลา ร้อยละ
1. เมือง	24	17 / 18	50 / 51	98.04	1. ร้อยเอ็ด	1,010/ 1,037	97.40
2.เกษตรวิสัย	17	14 / 15	111 / 113	98.23	2.เกษตรวิสัย	372 / 375	99.20
3. ปทุมรัตน์	13	12 / 12	80 / 80	100.00	3. ปทุมรัตน์	221 / 221	100.00
4.จตุรพักตร ๗	20	12 / 12	24 / 28	85.71	4.จตุรพักตร ๗	444 / 446	99.55
5. ธวัชบุรี	13	10 / 11	57 / 75	76.00	5. ธวัชบุรี	74 / 93	79.57
6.พนมไพร	31	15 / 15	112 / 112	100.00	6. พนมไพร	128 / 128	100.00
7. โพนทอง	24	21 / 21	67 / 67	100.00	7. โพนทอง	642 / 642	100.00
8. โพธิ์ชัย	8	9 / 9	34 / 41	82.93	8. โพธิ์ชัย	147 / 149	98.66
9.หนองพอก	5	12 / 12	29 / 36	80.56	9. หนองพอก	128 / 134	95.52
10.เสลภูมิ	6	25 / 25	173 / 224	77.23	10.เสลภูมิ	342 / 378	90.48
11.สุวรรณภูมิ	15	15 / 17	66 / 67	98.51	11.สุวรรณภูมิ	330 / 337	97.92
12. เมืองสรวง	11	4 / 5	8 / 8	100.00	12. เมืองสรวง	85 / 86	98.84
13. โพนทราย	11	5 / 5	8 / 8	100.00	13. โพนทราย	57 / 57	100.00
14. อาจสามารถ	21	13 / 13	47 / 51	92.16	14. อาจสามารถ	198 / 202	98.02
15. เมยวดี	6	5 / 5	19 / 20	95.00	15. เมยวดี	91 / 91	100.00
16. ศรีสมเด็จ	12	5 / 7	16 / 17	94.12	16. ศรีสมเด็จ	84 / 91	92.31
17. จัंहาร	17	10 / 10	29 / 29	100.00	17. จัंहาร	199 / 201	99.00
18. เขียงขวัญ	8	6 / 7	22 / 23	95.65	18. เขียงขวัญ	44 / 79	55.70
19. หนองฮี	14	6 / 7	20 / 22	90.91	19. หนองฮี	42 / 42	100.00
20. ทุ้งเขาหลวง	17	5 / 5	22 / 22	100.00	20. ทุ้งเขาหลวง	126 / 126	100.00
รวม		219 / 229	994 / 1,094	90.86		4764 / 4915	96.93

หมายเหตุ

รพ.สต. ที่ไม่มีการส่งรายงาน 506 ในเดือนนี้ 5 แห่ง ดังนี้

- อ.หนองฮี 1 แห่ง คือ รพ.สต.เด่นราษฎร์
- อ.เขียงขวัญ 1 แห่ง คือ รพ.สต.บ้านไผ่
- อ.ธวัชบุรี 1 แห่ง คือ รพ.สต.ดอนชัย
- อ.เมืองสรวง 1 แห่ง คือ รพ.สต.สูงยาง
- อ.เมืองร้อยเอ็ด 1 แห่ง คือ รพ.สต.ปอภาร

*** รพ.สต. ส่ง zero report เดือนนี้ 5 แห่ง คือ**

- อ.ศรีสมเด็จ 2 แห่ง คือ รพ.สต.เมืองเปลือย และ รพ.สต.บ้านบาก
- อ.สุวรรณภูมิ 2 แห่ง คือ รพ.สต.สองชั้น และ รพ.สต.ป่ายางชุม
- อ.เกษตรวิสัย 1 แห่ง คือ รพ.สต.สนามชัย

3. สถานการณ์โรคที่สำคัญในเดือนสิงหาคม 2559

3.1 สถานการณ์ไข้เลือดออก ประเทศไทย

สถานการณ์ไข้เลือดออก ประเทศไทย ปี 2559 ณ วันที่ 23 สิงหาคม 2559 มีรายงานผู้ป่วย 33,352 ราย เสียชีวิต 27 ราย อัตราป่วย 50.98 ต่อประชากรแสนคน อัตราป่วยตายน้อยละ 0.08 **จำนวนผู้ป่วย น้อยกว่า ปี 2558 ในช่วงเวลาเดียวกัน ร้อยละ 48.03** ภาคเหนือ มีอัตราป่วยสูงสุด รองลงมา คือ ภาคใต้ ภาคกลาง และ ภาคตะวันออกเฉียงเหนือ

จังหวัดที่มีอัตราป่วยสูงสุด 5 อันดับแรก คือ แม่ฮ่องสอน รองลงมาคือ เชียงใหม่ บึงกาฬ จันทบุรี และ ระยอง

สถานการณ์โรคไข้เลือดออกประเทศไทย ปี 2559

ข้อมูล ณ วันที่ 23 สิงหาคม 2559

จำนวนผู้ป่วยสะสม	33,352	ราย
จำนวนผู้ป่วยเสียชีวิต	27	ราย
อัตราป่วย	50.98	ต่อประชากรแสนคน
อัตราป่วยตาย ร้อยละ	0.08	

ภาค	ผู้ป่วย (ราย)	ผู้ป่วยตาย (ราย)	อัตราป่วย ต่อแสน	อัตราป่วยตาย ร้อยละ
เหนือ	7,479	6	60.85	0.08
ตะวันออกเฉียงเหนือ	9,882	7	45.16	0.07
กลาง	10,542	6	47.91	0.06
ใต้	5,490	8	58.91	0.15
รวมทั้งประเทศ	33,352	27	50.98	0.08

ที่มา : รายงาน 506 สำนักระบาดวิทยา

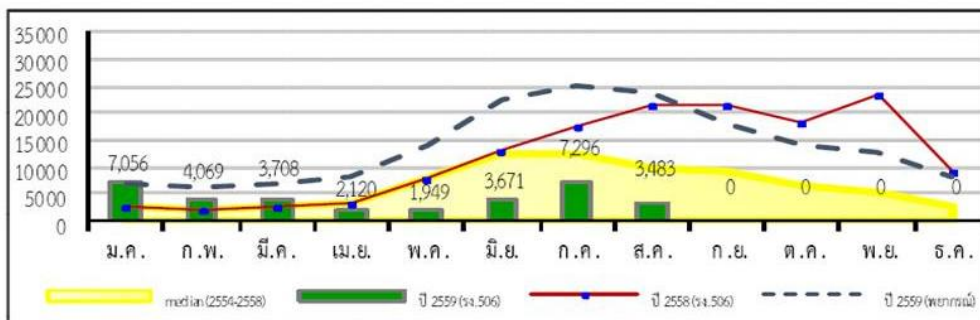
สถานการณ์โรคไข้เลือดออกประเทศไทย ปี 2559

สัปดาห์ที่ 33 ข้อมูล ณ วันที่ 23 สิงหาคม 2559

	2559	2558	2557	2556	2555	2554
ป่วย (ราย)	33,352	64,186	23,624	119,026	38,655	50,017
ตาย (ราย)	27	42	21	101	34	32
อัตราป่วยต่อแสน	50.98	98.56	36.37	185.76	60.15	78.18
อัตราป่วยตาย(%)	0.08	0.07	0.09	0.08	0.09	0.06

ณ ช่วงเวลาเดียวกัน ปี 2559 มีรายงานผู้ป่วยน้อยกว่าปี 2558 ร้อยละ 48.03 (0.51 เท่า) เพิ่มขึ้นจากสัปดาห์ที่ผ่านมา 1,989 ราย

แผนภูมิที่ 1 จำนวนผู้ป่วยโรคไข้เลือดออกสะสมจำแนกรายเดือน ปี 2559



ที่มา : ระบบรายงานการเฝ้าระวังโรค 506 สำนักระบาดวิทยา กรมควบคุมโรค

สถานการณ์เครือข่ายบริการเขตสุขภาพที่ 7

สถานการณ์โรคไข้เลือดออกเขตสุขภาพที่ 7 ปี 2559

ข้อมูล ณ วันที่ 23 สิงหาคม 2559

จำนวนผู้ป่วยสะสม	1,964	ราย
จำนวนผู้ป่วยเสียชีวิต	1	ราย
อัตราป่วย	38.89	ต่อประชากรแสนคน
อัตราป่วยตาย ร้อยละ	0.05	

จังหวัด	ผู้ป่วย (ราย)	ผู้ป่วยตาย (ราย)	อัตราป่วย ต่อแสน	อัตราป่วยตาย ร้อยละ	Rank ระดับประเทศ
ขอนแก่น	484	1	26.98	0.21	60
มหาสารคาม	322	0	33.45	0.00	47
ร้อยเอ็ด	694	0	53.05	0.00	29
กาฬสินธุ์	464	0	47.10	0.00	34
รวม	1,964	1	38.89	0.05	9

ที่มา : รายงาน 506 สำนักระบาดวิทยา

สถานการณ์โรคไข้เลือดออก จ.ร้อยเอ็ด (ณ วันที่ 28 สิงหาคม 2559)

ตั้งแต่วันที่ 1 มกราคม 2559 ถึง วันที่ 28 สิงหาคม 2559 มีรายงานผู้ป่วย จำนวน 752 ราย ไม่มีผู้ป่วยเสียชีวิต อัตราป่วย 57.47 ต่อประชากรแสนคน อัตราป่วยอยู่ในลำดับที่ 29 ของประเทศ ลำดับที่ 7 ของภาคตะวันออกเฉียงเหนือ และเป็นลำดับที่ 1 ของเขตสุขภาพที่ 7

หากพิจารณาแนวโน้มการระบาดของโรคไข้เลือดออก ปี 2559 จะเห็นว่า จำนวนผู้ป่วยเพิ่มสูงขึ้น ตั้งแต่ต้นปี ในช่วงมกราคม ถึง มีนาคม จำนวนผู้ป่วยมากกว่าปี 2558 และ มากกว่ามัธยฐาน 5 ปี ในช่วงเวลาเดียวกัน สำหรับในช่วงเดือนเมษายน - พฤษภาคม มีแนวโน้มลดลง และเพิ่มสูงขึ้นอีกในช่วงเดือนกรกฎาคมและสิงหาคม

สถานการณ์โรคไข้เลือดออกจังหวัดร้อยเอ็ด ปี 2559

ข้อมูล ณ วันที่ 28 สิงหาคม 2559 (รายงาน 506)

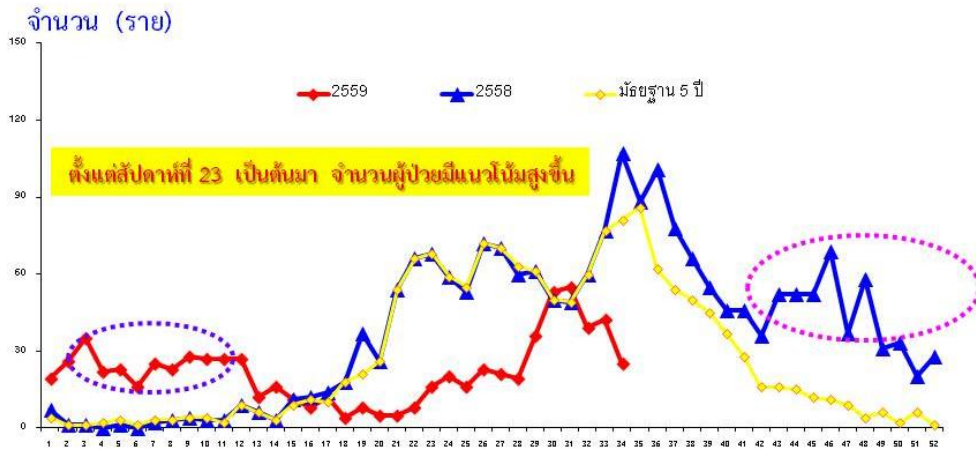
* จำนวนผู้ป่วย	752	ราย
* เสียชีวิต	0	ราย
* อัตราป่วย	57.47	ต่อประชากรแสนคน
* อัตราป่วยตายเป็นร้อยละ	0.00	



เดือน มิ.ย. - ส.ค. มีแนวโน้มเพิ่มสูงขึ้น แต่ยังไม่เกินกว่าปี 58 และมัธยฐาน 5 ปี

อัตราป่วยอยู่ลำดับที่ 29 ของประเทศ ลำดับที่ 7 ของภาคตะวันออกเฉียงเหนือ

จำนวนผู้ป่วยโรคไข้เลือดออก จำแนกตามสัปดาห์ ปี 2559
เปรียบเทียบกับปี 2558 และ มัธยมศึกษา 5 ปี จ.ร้อยเอ็ด



ข้อมูล ณ วันที่ 28 ส.ค. 59 (รายงาน 506)

อัตราป่วยโรคไข้เลือดออก จำแนกตามกลุ่มอายุ จ.ร้อยเอ็ด ปี 2559
(1 มค. - 28 ส.ค. 59)



อายุต่ำสุด 3 เดือน สูงสุด 78 ปี เพศชาย : หญิง 1 : 0.92

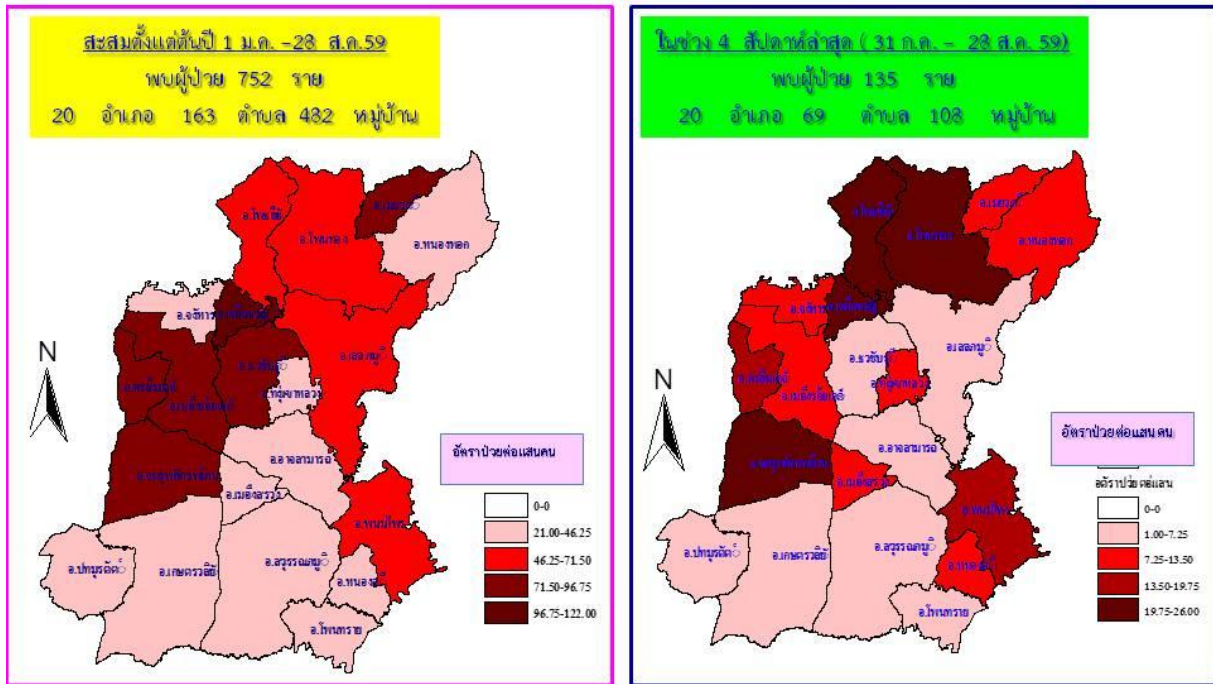
พื้นที่พบผู้ป่วยในปี 2559

* จำนวน 20 อำเภอ 163 ตำบล 482 หมู่บ้าน

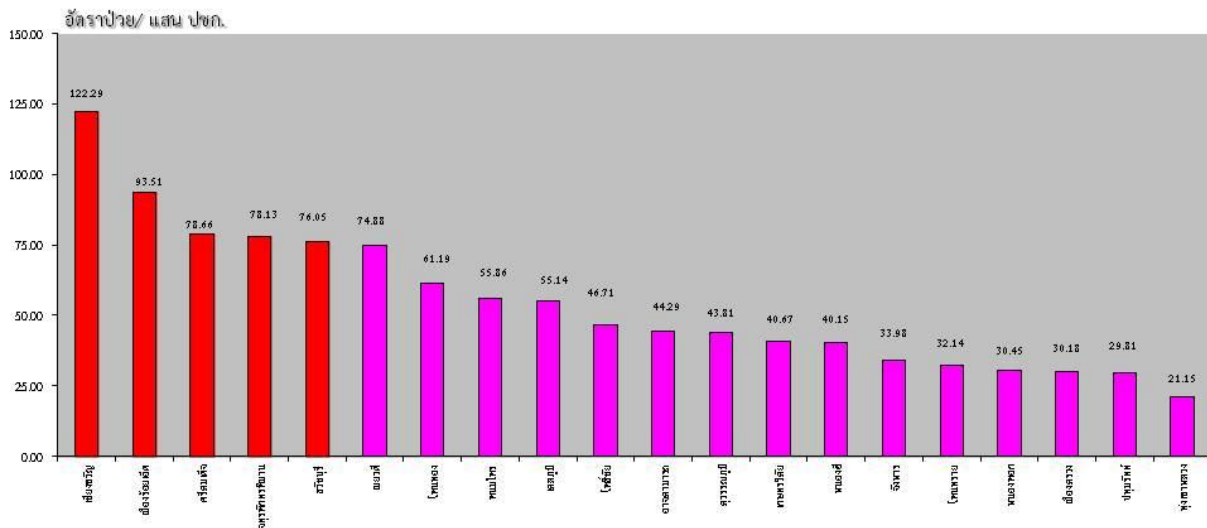
* อำเภอที่มีอัตราป่วยสูงสุด 5 อันดับแรก คือ

- อ.เชียงขวัญ	อัตราป่วย	122.29	ต่อแสน ปชก
- อ.เมืองร้อยเอ็ด	อัตราป่วย	93.51	ต่อแสน ปชก
- อ.ศรีสมเด็จ	อัตราป่วย	86.79	ต่อแสน ปชก
- อ.จตุรพักตรพิมาน	อัตราป่วย	78.13	ต่อแสน ปชก
- อ.ธวัชบุรี	อัตราป่วย	76.05	ต่อแสน ปชก

พื้นที่การระบาดของโรคไข้เลือดออกรายอำเภอ ปี 2559



อัตราป่วยด้วยโรคไข้เลือดออกสะสมตั้งแต่ต้นปี (1 ม.ค.- 28 ส.ค.59) จำแนกรายอำเภอ จังหวัดร้อยเอ็ด ปี 2559



ข้อมูล จาก รายงาน 506 ณ 28 สิงหาคม 2559

ตารางที่ 3 อัตราป่วยโรคไข้เลือดออกรายตำบล 10 อันดับแรก จังหวัดร้อยเอ็ด

(1 มกราคม – 28 สิงหาคม 2559) เปรียบเทียบอัตราป่วยตั้งแต่ต้นปี และ ในช่วง 4 สัปดาห์ที่ผ่านมา

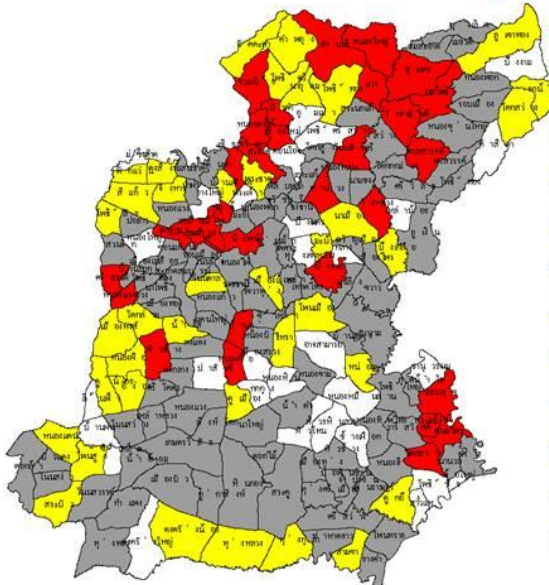
อัตราป่วยสะสมโรคไข้เลือดออกรายตำบล 10 อันดับแรก ตั้งแต่วันที่ 1 มกราคม – 28 สิงหาคม 2559					อัตราป่วยไข้เลือดออกรายตำบล 10 อันดับแรก ในช่วง 4 สัปดาห์ที่ผ่านมา ตั้งแต่วันที่ 31 กรกฎาคม - 28 สิงหาคม 2559				
ลำดับ	ตำบล	อำเภอ	อัตราป่วย*	จำนวนผู้ป่วย	ลำดับ	ตำบล	อำเภอ	อัตราป่วย*	จำนวนผู้ป่วย
1	หมูม่น	เชียงขวัญ	352.26	17	1	วังสามัคคี	โพนทอง	173.8	13
2	วังสามัคคี	โพนทอง	347.59	26	2	โคกสว่าง	พนมไพร	122.5	6
3	โคกสว่าง	พนมไพร	347.08	17	3	บึงเกลือ	เสลภูมิ	81.97	5
4	ศรีสมเด็จ	ศรีสมเด็จ	244.62	15	4	อึ่งอ่อง	จตุรพักตร	68.92	3
5	บึงเกลือ	เสลภูมิ	213.11	13	5	หัวช้าง	จตุรพักตร	68.35	9
6	สีแก้ว	เมือง	210.62	27	6	เชียงใหม่	โพธิ์ชัย	48.93	4
7	ท่าม่วง	เสลภูมิ	200.92	10	7	ศรีสมเด็จ	ศรีสมเด็จ	48.92	3
8	ศรีวิสัย	เสลภูมิ	190.4	9	8	เชียงขวัญ	เชียงขวัญ	43.19	2
9	เมืองทุ่ง	สุวรรณภูมิ	175.37	9	9	สะอาด	โพธิ์ชัย	42.77	2
10	หัวช้าง	จตุรพักตร	174.68	23	10	หมูม่น	เชียงขวัญ	41.44	2

หมายเหตุ * อัตราป่วยต่อประชากรแสนคน

ที่มา : จากรายงาน 506

ตำบลที่พบผู้ป่วยไข้เลือดออกในช่วง 4 สัปดาห์ล่าสุด ปี 2559

สัปดาห์ที่ 34 ข้อมูล ณ วันที่ 28 สิงหาคม 2559 (รายงาน 506)



อำเภอ	ตำบล	Wk 31-34	Wk 31	Wk 32	Wk 33	Wk 34
โพนทอง	วังสามัคคี	13	6	2	3	2
เมือง	ในเมือง	9	1	4	3	1
จตุรพักตร	หัวช้าง	9	5	3	1	0
พนมไพร	โคกสว่าง	6	3	1	2	0
เสลภูมิ	บึงเกลือ	5	1	4	0	0
โพธิ์ชัย	เชียงใหม่	4	2	1	0	1
จตุรพักตร	โคกลำ	3	2	1	0	0
จตุรพักตร	อึ่งอ่อง	3	2	1	0	0
ศรีสมเด็จ	ศรีสมเด็จ	3	1	1	1	0
จังหาร	ดงสิงห์	3	0	3	0	0

สีแดงหมายถึงตำบล พบผู้ป่วย 1-2 สัปดาห์ที่ผ่านมา
 สีเหลือง หมายถึงตำบล พบผู้ป่วย 3-4 สัปดาห์ที่ผ่านมา
 สีเทาหมายถึงตำบลพบผู้ป่วย รายสุดท้ายเกิน 4 สัปดาห์
 สีขาวหมายถึงตำบลไม่พบผู้ป่วย

ตารางที่ 4 จำนวนผู้ป่วยและอัตราป่วยไข้เลือดออก รายอำเภอ จำแนกรายเดือน จ.ร้อยเอ็ด ปี 2559

อำเภอ	เดือน												รวม	อัตราป่วย (ต่อแสน)
	ม.ค.	ก.พ.	มี.ค.	เม.ย.	พ.ค.	มิ.ย.	ก.ค.	ส.ค.	ก.ย.	ต.ค.	พ.ย.	ธ.ค.		
เมือง	20	12	22	12	10	31	25	14					146	93.51
-ในเขตเทศบาล	4	4	4	2	0	9	6	9					38	109.97
-นอกเขต	16	8	18	10	10	22	19	5					108	88.83
เกษตรวิสัย	22	4	7	3	0	2	2	0					40	40.67
ปทุมรัตน์	2	1	5	2	0	0	2	4					16	29.81
จตุรพักตรพิมาน	0	3	13	4	1	2	22	18					63	78.13
ธวัชบุรี	5	11	8	5	5	6	10	2					52	76.05
พนมไพร	9	7	3	1	1	0	11	9					41	55.86
โพนทอง	4	2	4	3	3	5	25	20					66	61.19
โพธิ์ชัย	0	2	1	0	0	3	7	14					27	46.71
หนองพอก	1	2	0	1	0	5	5	6					20	30.45
เสลภูมิ	12	14	12	6	1	1	13	8					67	55.14
สุวรรณภูมิ	16	8	8	4	5	5	3	2					51	43.81
เมืองสรวง	0	0	1	0	0	1	3	2					7	30.18
โพนทราย	3	1	3	0	0	1	0	1					9	32.14
อาจสามารถ	1	6	5	3	2	5	7	4					33	44.29
เมยวดี	8	2	1	0	0	0	4	2					17	74.88
ศรีสมเด็จ	3	11	6	0	1	0	6	5					32	86.79
จังหาร	0	1	2	0	0	2	5	6					16	33.98
เชียงขวัญ	8	4	1	0	1	5	9	6					34	122.29
หนองฮี	3	1	1	0	0	1	2	2					10	40.15
ทุ่งเขาหลวง	1	0	0	0	0	2	0	2					5	21.15
รวมทั้งหมด	118	92	103	44	30	77	161	127					752	57.47

ข้อมูล ณ วันที่ 28 สิงหาคม 2559 (จากรายงาน 506)

ตารางที่ 5 จำนวนผู้ป่วยและอัตราป่วยไข้เลือดออก ปี 2559 เปรียบเทียบกับค่ามัธยฐาน 5 ปี ในช่วงเดือนมกราคม - สิงหาคม จำแนกรายอำเภอ

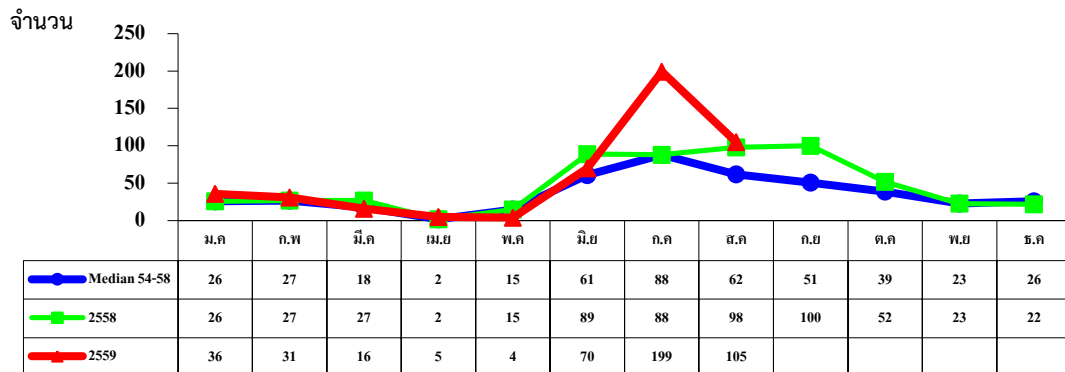
ลำดับ	อำเภอ	จำนวนผู้ป่วย มัธยฐาน 5 ปี 1 ม.ค. - 31 ก.ค.	อัตราป่วย มัธยฐาน	จำนวนผู้ป่วย ปี 2559 1 ม.ค. - 28 ก.ค.	อัตราป่วย ปี 2559	ร้อยละ เพิ่ม / ลด เมื่อเทียบกับค่ามัธยฐาน	
						ร้อยละ	หมายเหตุ
1	เมือง	215	137.70	146	93.51	-32.09	ลดลง
2	เกษตรวิสัย	111	112.87	40	40.67	-63.96	ลดลง
3	ปทุมรัตต์	28	52.16	16	29.81	-42.86	ลดลง
4	จตุรพักตร	52	64.49	63	78.13	21.15	เพิ่มขึ้น
5	ธวัชบุรี	63	92.14	52	76.05	-17.46	ลดลง
6	พนมไพร	36	49.05	41	55.86	13.89	เพิ่มขึ้น
7	โพนทอง	55	50.99	66	61.19	20.00	เพิ่มขึ้น
8	โพธิ์ชัย	28	48.44	27	46.71	-3.57	ลดลง
9	หนองพอก	18	27.40	20	30.45	11.11	เพิ่มขึ้น
10	เสลภูมิ	80	65.84	67	55.14	-16.25	ลดลง
11	สุวรรณภูมิ	107	91.90	51	43.81	-52.34	ลดลง
12	เมืองสรวง	18	77.60	7	30.18	-61.11	ลดลง
13	โพนทราย	16	57.13	9	32.14	-43.75	ลดลง
14	อาจสามารถ	42	56.37	33	44.29	-21.43	ลดลง
15	เมยวดี	16	70.47	17	74.88	6.25	เพิ่มขึ้น
16	ศรีสมเด็จ	22	59.67	32	86.79	45.45	เพิ่มขึ้น
17	จังหาร	23	48.85	16	33.98	-30.43	ลดลง
18	เชียงขวัญ	22	79.13	34	122.29	54.55	เพิ่มขึ้น
19	หนองฮี	18	72.27	10	40.15	-44.44	ลดลง
20	ทุ่งเขาหลวง	13	54.98	5	21.15	-61.54	ลดลง
	รวม	983	75.12	752	57.47	-23.50	ลดลง

ที่มา : ข้อมูล ณ วันที่ 28 สิงหาคม 2559 (จากรายงาน 506)

จากตารางที่ 5 ในภาพรวมจังหวัด พบว่า อัตราป่วยด้วยโรคไข้เลือดออก ปี 2559 ตั้งแต่เดือนมกราคม ถึง เดือน สิงหาคม **ลดลง ร้อยละ 23.50** เมื่อเทียบกับค่ามัธยฐานย้อนหลัง 5 ปี ในช่วงเวลาเดียวกัน

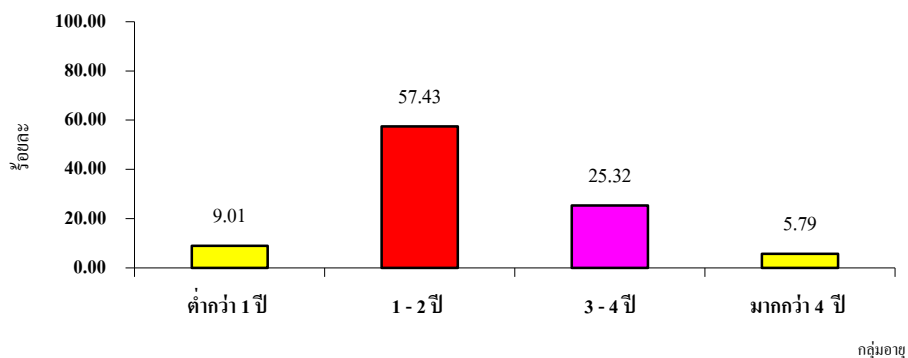
3.2 โรคมือ เท้า ปาก (Hand Foot Mouth Disease)

ตั้งแต่ 1 มกราคม 2559 - 28 สิงหาคม 2559 มีรายงานผู้ป่วยโรคมือเท้าปาก 466 ราย อัตราป่วย 35.61 ต่อประชากรแสนคน จำนวนผู้ป่วยเดือนปี 2559 ในช่วงเดือนมกราคม - พฤษภาคม ใกล้เคียงกับ ปี 2558 และค่ามัธยฐาน 5 ปี และมีแนวโน้มเพิ่มสูงขึ้นในช่วงเดือนมิถุนายน และกรกฎาคม



รูปที่ 1 จำนวนผู้ป่วยโรคมือ เท้าและปาก จำแนกรายเดือน ปี 2559 เปรียบเทียบ ปี 2558 และ ค่ามัธยฐานย้อนหลัง 5 ปี (พ.ศ. 2554 - 2558)

กลุ่มอายุที่พบผู้ป่วยสูงสุด คือ อายุ 1 - 2 ปี (ร้อยละ 59.87) รองลงมา คือ อายุ 3 - 4 ปี (ร้อยละ 25.32) และอายุต่ำกว่า 1 ปี (ร้อยละ 9.01)



รูปที่ 2 ร้อยละผู้ป่วยโรคมือเท้าปาก จำแนกตามกลุ่มอายุ จ.ร้อยเอ็ด ปี 2559

พบผู้ป่วยใน 20 อำเภอ อำเภอที่มีอัตราป่วยสูงสุด คือ อ.เขียงขวัญ (อัตราป่วย 107.91 ต่อประชากรแสนคน) รองลงมา คือ อ.เสลภูมิ (อัตราป่วย 71.60 ต่อประชากรแสนคน) และ อ.จตุรพักตรพิมาน (อัตราป่วย 45.88 ต่อประชากรแสนคน)

เพื่อป้องกันการแพร่ระบาดของโรคในวงกว้าง จึงขอให้ทุกอำเภอ ดำเนินการเฝ้าระวังป้องกันควบคุมโรคอย่างเข้มแข็ง ดังนี้

1 ประสานงานกับโรงเรียนอนุบาล โรงเรียนประถมศึกษา และศูนย์เด็กเล็กที่อยู่ในพื้นที่เน้นเรื่อง การทำความสะอาดป้องกันการแพร่เชื้อ กิจกรรมรณรงค์ทำความสะอาดในศูนย์เด็กเล็กและสถานศึกษา เพื่อป้องกันโรคมือเท้าปาก รวมทั้งให้มีการคัดกรองเด็กนักเรียน หากพบเด็กป่วย มีไข้ ร่วมกับพบ แผลในปาก หรือมีตุ่มที่มือหรือที่เท้า ขอให้หยุดเรียน และแนะนำไม่ให้คลุกคลีกับคนอื่นๆ ในครอบครัวหรือในชุมชน

2. การประชาสัมพันธ์ในทุกช่องทาง เพื่อให้ความรู้เรื่องโรคมือเท้าปาก แก่สถานศึกษา ศูนย์เด็กเล็ก ให้มีส่วนร่วมในการป้องกันควบคุมโรค เน้นการแยกเด็กป่วย ให้หยุดเรียนอยู่บ้าน การทำความสะอาดพื้นผิวที่เด็กสัมผัสด้วยน้ำยาที่มีส่วนผสมของน้ำยาฟอกขาว อย่างถูกวิธี

6 วิธีรับมือ » โรคมือ เท้า ปาก ในโรงเรียน



1 ตรวจสอบสุขภาพเด็กทุกเช้า ก่อนเข้าห้องเรียน

2 ให้เด็กล้างมือทุกครั้ง ก่อนกินอาหารและหลัง เข้าห้องน้ำ

3 ทำความสะอาดอุปกรณ์ เครื่องใช้ ของเล่น ทุกวัน

4 เมื่อพบเด็กป่วย รีบแจ้ง เจ้าหน้าที่สาธารณสุข

5 เด็กที่ป่วยหยุดพัก จนกว่าจะหาย

6 ถ้าเด็กอาการไม่ดีขึ้น ให้รีบพาไปพบแพทย์



1422
สายด่วนกรมควบคุมโรค

"ความสะอาด...หัวใจสำคัญในการป้องกันโรคมือ เท้า ปาก"

การป้องกันโรค



ดูแล

- รักษาความสะอาดสุขอนามัยส่วนบุคคล
- ล้างมือ ฟอกสบู่ให้สะอาด ก่อนรับประทานอาหาร และหลังขับถ่ายทุกครั้ง
- ใช้ช้อนกลางในการรับประทานอาหาร ไม่ใช่แก้วน้ำ หลอดดูดช้อน ชวดนม ร่วมกับผู้อื่น



หลีกเลี่ยง

- การคลุกคลี ใกล้ชิดกับผู้ป่วย
- แยกเด็กป่วยออกจากเด็กปกติ และให้หยุดเรียนจนกว่าจะหายป่วย
- นำอาหารและเด็กเล็กไปในสถานที่แออัด หรือที่ๆ เด็กอยู่ร่วมกันจำนวนมาก หรือเล่นของเล่นร่วมกันในที่สาธารณะ ในช่วงที่มีการระบาด



ทำความสะอาด

- ผู้ดูแลเด็กต้องตัดเล็บให้สั้น หมั่นล้างมือบ่อยๆ
- ล้างมือให้สะอาดโดยเร็ว เมื่อเช็ดน้ำมูก น้ำลาย หรือเปลี่ยนผ้าอ้อม เสื้อผ้าที่เปื้อนอุจจาระ
- พื้น เครื่องใช้ หรือของเล่นเด็ก ที่อาจปนเปื้อนเชื้อโรคอย่างสม่ำเสมอ



ไปพบแพทย์

- ควรพาเด็กป่วย ไปพบแพทย์ หากมีไข้สูง และสงสัยว่าจะเป็นโรค มือ เท้า ปาก
- ให้ข้อมูลแก่แพทย์ผู้ทำการรักษา หากมีเด็กรอบข้างป่วยด้วยโรค มือ เท้า ปาก

ตารางที่ 6 จำนวนผู้ป่วยและอัตราป่วยโรคมือเท้าปาก จำแนกรายเดือน จ.ร้อยเอ็ด ปี 2559

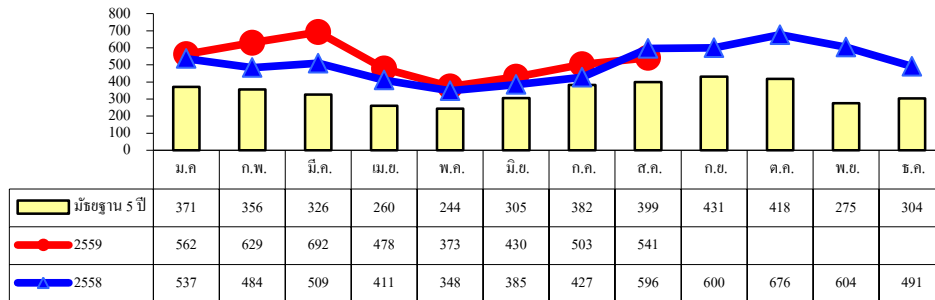
อำเภอ	เดือน												รวม	อัตราป่วย (ต่อแสน)
	ม.ค.	ก.พ.	มี.ค.	เม.ย.	พ.ค.	มิ.ย.	ก.ค.	ส.ค.	ก.ย.	ต.ค.	พ.ย.	ธ.ค.		
เมือง	1	1	0	0	0	10	35	12					59	37.79
เกษตรวิสัย	2	3	1	1	1	5	7	11					31	31.52
ปทุมรัตน์	1	0	0	0	0	1	1	5					8	14.90
จตุรพักตรพิมาน	0	1	1	0	0	3	19	13					37	45.88
ธวัชบุรี	2	3	0	1	0	4	12	5					27	39.49
พนมไพร	0	0	0	0	0	0	14	5					19	25.89
โพนทอง	2	1	3	2	0	5	11	14					38	35.23
โพธิ์ชัย	0	1	1	0	0	0	0	0					2	3.46
หนองพอก	1	2	2	0	0	0	4	11					20	30.45
เสลภูมิ	15	10	3	0	0	19	32	8					87	71.60
สุวรรณภูมิ	3	0	1	0	1	2	21	4					32	27.49
เมืองสรวง	0	0	0	1	0	1	1	4					7	30.18
โพนทราย	1	1	0	0	0	0	5	2					9	32.14
อาจสามารถ	2	3	2	0	0	9	10	2					28	37.58
เมยวดี	2	0	1	0	0	0	0	2					5	22.02
ศรีสมเด็จ	0	0	0	0	1	0	2	1					4	10.85
จังหาร	3	3	0	0	1	1	5	2					15	31.86
เชียงขวัญ	0	1	1	0	0	8	17	3					30	107.91
หนองฮี	1	1	0	0	0	1	2	1					6	24.09
ทุ่งเขาหลวง	0	0	0	0	0	1	1	0					2	8.46
รวมทั้งหมด	36	31	16	5	4	70	199	105					466	35.61

ที่มา : ข้อมูล ณ วันที่ 28 สิงหาคม (จากรายงาน 506)

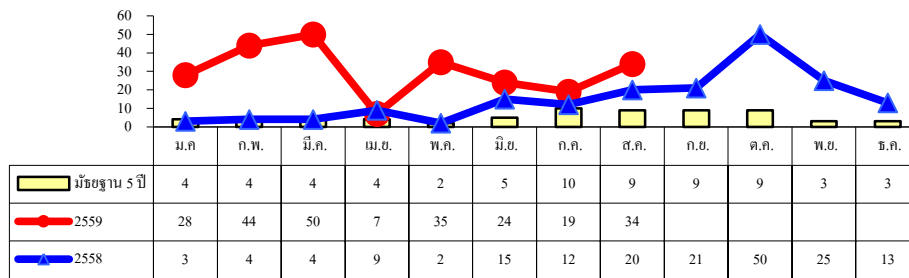
3.3 สถานการณ์โรคปอดบวมและไข้หวัดใหญ่จังหวัดร้อยเอ็ด ปี 2559

ตั้งแต่ 1 มกราคม - 28 สิงหาคม 2559 มีรายงานผู้ป่วยผู้ป่วยโรคปอดบวม 4,208 ราย อัตราป่วยเท่ากับ 321.57 ต่อประชากรแสนคน โรคไข้หวัดใหญ่ 241 ราย อัตราป่วย 18.42 ต่อประชากรแสนคน จำนวนผู้ป่วยรายเดือน โรคปอดบวมและไข้หวัดใหญ่ ปี 2559 มากกว่าปี 2558 และ มากกว่าค่ามัธยฐาน 5 ปี ในช่วงเวลาเดียวกัน

เดือนสิงหาคม 2559 ไม่มีเหตุการณ์การระบาดเป็นกลุ่มก้อน



รูปที่ 3 จำนวนผู้ป่วยโรคปอดบวม รายเดือน ปี 2559 -2559 และมัธยฐาน 5 ปี จ.ร้อยเอ็ด

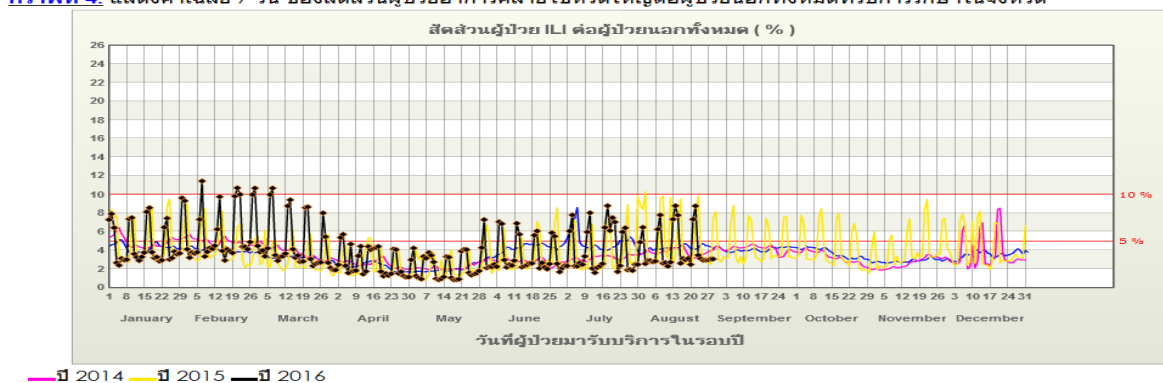


รูปที่ 4 จำนวนผู้ป่วยโรคไข้หวัดใหญ่ รายเดือน ปี 2558 -2559 และมัธยฐาน 5 ปี จ.ร้อยเอ็ด

การเฝ้าระวังผู้ป่วยกลุ่มอาการคล้ายไข้หวัดใหญ่ (ILI) จังหวัดร้อยเอ็ด

ผลการเฝ้าระวังผู้ป่วยกลุ่มอาการคล้ายไข้หวัดใหญ่ผู้ป่วยนอก ของโรงพยาบาลทั่วไปและโรงพยาบาลชุมชน จังหวัดร้อยเอ็ด จำนวน 17 แห่ง ในปี 2559 พบว่า สัดส่วน ILI ในภาพรวมของจังหวัด ตั้งแต่สัปดาห์ที่ 1 - 33 น้อยกว่าร้อยละ 5 เมื่อพิจารณารายโรงพยาบาล พบว่า รพ.ที่มีสัดส่วน ผู้ป่วย ILI ในช่วง 4 สัปดาห์ล่าสุด เพิ่มขึ้น (ILI 5-10 %) 2 แห่ง คือ รพ.เมยวดี และ ศรีสมเด็จ

กราฟแสดงค่าเฉลี่ย 7 วันย้อนหลังสัปดาห์ที่ 35 พ.ศ. 2559 ของสัดส่วนผู้ป่วยอาการคล้ายไข้หวัดใหญ่



รูปที่ 5 สัดส่วนผู้ป่วยอาการคล้ายไข้หวัดใหญ่ (ILI) ที่รับการรักษาในโรงพยาบาล จ.ร้อยเอ็ด ปี 2555 - 2559

ตารางที่ 7 จำนวนผู้ป่วยและอัตราป่วยโรคปอดบวม จังหวัดร้อยเอ็ด ปี 2559

อำเภอ	เดือน												รวม	อัตราป่วย (ต่อแสน)
	ม.ค.	ก.พ.	มี.ค.	เม.ย.	พ.ค.	มิ.ย.	ก.ค.	ส.ค.	ก.ย.	ต.ค.	พ.ย.	ธ.ค.		
เมือง	73	109	119	72	50	78	83	103					687	440.01
เกษตรวิสัย	41	37	45	24	30	33	55	47					312	317.25
ปทุมรัตน์	15	30	20	24	22	15	16	16					158	294.33
จตุรพักตรพิมาน	71	66	74	35	24	35	36	46					387	479.92
ธวัชบุรี	26	32	22	19	23	25	27	37					211	308.60
พนมไพร	24	35	31	19	13	12	15	17					166	226.18
โพนทอง	21	22	31	30	15	26	34	38					217	201.17
โพธิ์ชัย	9	6	7	8	5	3	5	4					47	81.31
หนองพอก	21	17	17	16	13	14	21	11					130	197.92
เสลภูมิ	75	77	130	80	50	60	68	52					592	487.18
สุวรรณภูมิ	61	68	57	42	39	29	37	41					374	321.24
เมืองสรวง	12	11	11	11	8	9	11	13					86	370.74
โพนทราย	17	16	23	22	17	12	10	14					131	467.77
อาจสามารถ	11	14	14	8	9	7	7	15					85	114.09
เมยวดี	6	11	4	7	6	17	10	15					76	334.74
ศรีสมเด็จ	16	11	9	8	7	10	10	8					79	214.27
จังหาร	14	22	22	15	12	16	16	19					136	288.84
เชียงขวัญ	18	27	17	17	8	11	12	19					129	464.00
หนองฮี	14	9	17	7	11	7	10	8					83	333.27
ทุ่งเขาหลวง	17	9	22	14	11	11	20	18					122	516.01
รวมทั้งหมด	562	629	692	478	373	430	503	541					4,208	321.57

ที่มา : ข้อมูล ณ วันที่ 28 สิงหาคม 2559 (จากรายงาน 506)

ตารางที่ 8 จำนวนผู้ป่วยและอัตราป่วยโรคไข้หวัดใหญ่ จังหวัดร้อยเอ็ด ปี 2559

อำเภอ	เดือน												รวม	อัตราป่วย (ต่อแสน)
	ม.ค.	ก.พ.	มี.ค.	เม.ย.	พ.ค.	มิ.ย.	ก.ค.	ส.ค.	ก.ย.	ต.ค.	พ.ย.	ธ.ค.		
เมือง	17	19	25	3	11	6	7	6					94	60.21
เกษตรวิสัย	2	5	4	1	5	4	4	10					35	35.59
ปทุมรัตน์	1	0	1	1	0	1	0	0					4	7.45
จตุรพักตรพิมาน	0	0	1	0	1	0	0	2					4	4.96
ธวัชบุรี	4	6	5	0	2	0	1	5					23	33.64
พนมไพร	0	0	0	0	0	0	0	0					0	0.00
โพนทอง	0	2	2	0	0	1	1	1					7	6.49
โพธิ์ชัย	0	0	0	1	0	0	0	0					1	1.73
หนองพอก	0	1	0	1	0	0	0	3					5	7.61
เสลภูมิ	1	4	3	0	1	0	1	2					12	9.88
สุวรรณภูมิ	0	0	2	0	0	0	1	0					3	2.58
เมืองสรวง	0	0	0	0	0	0	0	2					2	8.62
โพนทราย	0	0	0	0	0	0	0	0					0	0.00
อาจสามารถ	1	2	1	0	0	0	1	1					6	8.05
เมยวดี	0	0	0	0	0	10	1	1					12	52.85
ศรีสมเด็จ	1	2	2	0	13	1	1	0					20	54.25
จังหาร	0	0	0	0	2	1	0	0					3	6.37
เชียงขวัญ	1	2	4	0	0	0	1	1					9	32.37
หนองฮี	0	0	0	0	0	0	0	0					0	0.00
ทุ่งเขาหลวง	0	1	0	0	0	0	0	0					1	4.23
รวมทั้งหมด	28	44	50	7	35	24	19	34					241	18.42

ที่มา : ข้อมูล ณ วันที่ 28 สิงหาคม 2559 (จากรายงาน 506)

ตารางที่ 9 สัดส่วนผู้ป่วยอาการคล้ายไข้หวัดใหญ่ (ILI) ต่อผู้ป่วยนอกทั้งหมด ของโรงพยาบาลทั่วไป และโรงพยาบาลชุมชน จังหวัดร้อยเอ็ด จำแนกรายสัปดาห์ เดือน สิงหาคม ปี 2559

โรงพยาบาล	สัดส่วนผู้ป่วย ILI ต่อผู้ป่วยนอกทั้งหมด (ร้อยละ)				หมายเหตุ
	สัปดาห์ที่ 30 (24 - 30 ก.ค.)	สัปดาห์ที่ 31 (31 ก.ค. - 6 ส.ค.)	สัปดาห์ที่ 32 (7 - 13 ส.ค.)	สัปดาห์ที่ 33 (14 - 20 ส.ค.)	
1. รพ.ร้อยเอ็ด	4.58	1.53	1.86	1.71	
2.รพ.เกษตรวิสัย	2.56	2.52	3.15	3.67	
3. รพ.ปทุมรัตต์	1.16	1.58	0.86	1.57	
4.รพ.จตุรพักตร ๗	4.36	4.61	6.45	5.23	
5. รพ.ธวัชบุรี	2.74	2.95	4.53	3.23	
6. รพ.พนมไพร	1.26	2.25	2.12	2.23	
7. รพ.โพนทอง	3.56	3.66	4.41	4.03	
8. รพ.โพธิ์ชัย	3.54	4.06	4.77	3.66	
9. รพ.หนองพอก	0.72	0.40	0.59	0.86	
10.รพ.เสลภูมิ	5.75	5.68	5.75	5.45	
11.รพ.สุวรรณภูมิ	1.73	2.83	3.27	2.85	
12. รพ.เมืองสรวง	3.05	4.53	6.01	5.26	
13.รพ.โพนทราย	3.04	3.76	6.80	4.78	
14.รพ.อาจสามารถ	3.06	6.40	5.66	5.40	
15. รพ.เมยวดี	4.54	4.62	6.14	7.39	
16. รพ.ศรีสมเด็จ	5.92	9.70	11.51	11.40	
17. รพ.จันทาร	4.73	5.81	5.35	6.19	
ภาพรวมทั้งจังหวัด	2.65	3.31	3.87	3.60	

หมายเหตุ สัดส่วนผู้ป่วย ILI น้อยกว่า 5 % สถานการณ์ปกติ สัดส่วนผู้ป่วย ILI 5 - 10 % มีแนวโน้มเพิ่มขึ้น

* key ข้อมูลนี้ไม่ครบทุกวัน ** ยังไม่บันทึกข้อมูล

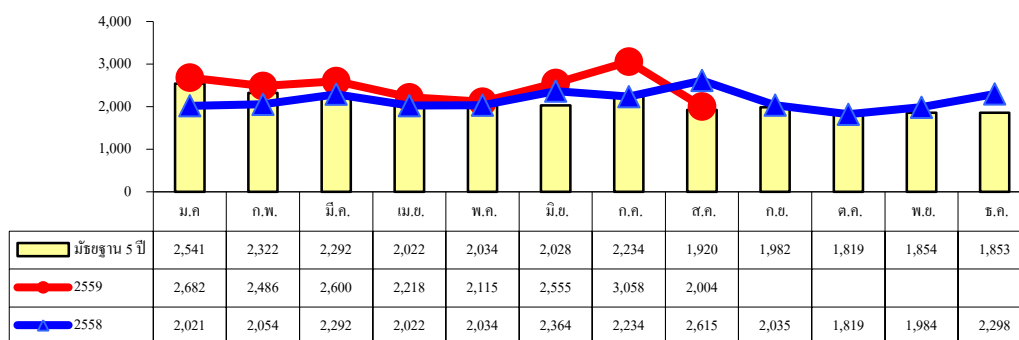
สรุปสถานการณ์สัดส่วนผู้ป่วยอาการคล้ายไข้หวัดใหญ่ รายงานบริการ			
ภาพรวม จังหวัด ร้อยเอ็ด จากจำนวนสถานพยาบาลทั้งสิ้น 17 แห่ง			
ประจำสัปดาห์ที่ 33 พ.ศ. 2559 [2016-08-14]			
สัญญาณเตือน	หน่วยบริการสาธารณสุข (จำนวนวันที่รายงาน)	สัดส่วนหน่วยบริการ (%)	สรุปสถานการณ์ จังหวัด
ระบบยังไม่ได้รับข้อมูล /ขาดข้อมูล		0.00	(2) แนวโน้มเพิ่มขึ้นบางพื้นที่
สถานการณ์ปกติ (สัดส่วนผู้ป่วย ILI < 5%)	45010708 รพ.ร้อยเอ็ด(7) 45011061 รพ.เกษตรวิสัย(7) 45011062 รพ.ปทุมรัตต์(7) 45011064 รพ.ธวัชบุรี(7) 45011065 รพ.พนมไพร(7) 45011066 รพ.โพนทอง(7) 45011067 รพ.โพธิ์ชัย(7) 45011068 รพ.หนองพอก(7) 45011070 รพ.สุวรรณภูมิ(7) 45011072 รพ.โพนทราย(7)	58.82	
แนวโน้มเพิ่มขึ้น (สัดส่วนผู้ป่วย ILI 5 - 10 %)	45011063 รพ.จตุรพักตรพิมาน(7) 45011069 รพ.เสลภูมิ(7) 45011071 รพ.เมืองสรวง(7) 45011073 รพ.อาจสามารถ(7) 45011074 รพ.เมยวดี(7) 45011076 รพ.จันทาร(7)	35.29	
พิจารณามาตรการฉุกเฉิน (สัดส่วนผู้ป่วย ILI >10 %)	45011075 รพ.ศรีสมเด็จ(7)	5.88	
สรุป :สัดส่วนหน่วยบริการขาดส่งข้อมูล : 0.00% ส่งข้อมูล 100.00% ข้อมูลสามารถดำเนินการวิเคราะห์สถานการณ์แผนที่			

3.4 สถานการณ์โรคอุจจาระร่วงและอาหารเป็นพิษ จังหวัดร้อยเอ็ด ปี 2559

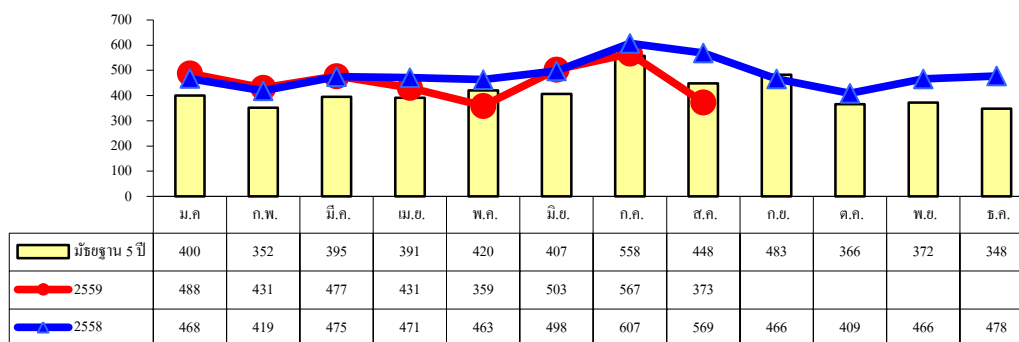
ตั้งแต่ 1 มกราคม - 28 สิงหาคม 2559 มีรายงานผู้ป่วยโรคอุจจาระร่วงเฉียบพลัน จำนวน 19,718 ราย อัตราป่วยเท่ากับ 1,506.84 ต่อประชากรแสนคน โรคอาหารเป็นพิษ จำนวน 3,629 ราย อัตราป่วย เท่ากับ 277.33 ต่อประชากรแสนคน

เมื่อเปรียบเทียบจำนวนผู้ป่วยอุจจาระร่วงและอาหารเป็นพิษปี 2559 กับปี 2558 และ ค่ามัธยฐาน 5 ปี ในช่วงเวลาเดียวกัน จะเห็นได้ว่า ทั้งโรคอุจจาระร่วงและอาหารเป็นพิษ ใกล้เคียงกันปี 2558 และ ค่ามัธยฐาน 5 ปี

กลุ่มอายุที่มีอัตราป่วยสูงสุด ทั้งโรคอุจจาระร่วงและอาหารเป็นพิษ คือ กลุ่มอายุ 0 - 4 ปี และ กลุ่มอายุ 65 ปีขึ้นไป



รูปที่ 6 จำนวนผู้ป่วยโรคอุจจาระร่วง จำแนกรายเดือน ปี 2559 เปรียบกับปี 2558 และมัธยฐาน 5 ปี



รูปที่ 7 จำนวนผู้ป่วยโรคอาหารเป็นพิษ จำแนกรายเดือน ปี 2559 เปรียบกับปี 2558 และมัธยฐาน 5 ปี

ตารางที่ 10 จำนวนผู้ป่วยและอัตราป่วยโรคอุจจาระร่วง จังหวัดร้อยเอ็ด ปี 2559

อำเภอ	เดือน												รวม	อัตราป่วย (ต่อแสน)
	ม.ค.	ก.พ.	มี.ค.	เม.ย.	พ.ค.	มิ.ย.	ก.ค.	ส.ค.	ก.ย.	ต.ค.	พ.ย.	ธ.ค.		
เมือง	248	240	252	230	224	265	274	247					1,980	1,268.15
เกษตรวิสัย	257	174	181	188	161	154	207	135					1,457	1,481.52
ปทุมรัตน์	178	145	179	129	102	215	304	145					1,397	2,602.41
จตุรพักตรพิมาน	215	195	211	175	172	220	212	129					1,529	1,896.13
ธวัชบุรี	114	122	122	91	105	103	153	68					878	1,284.13
พนมไพร	147	136	175	128	108	119	163	126					1,102	1,501.49
โพนทอง	239	207	252	191	228	225	258	196					1,796	1,664.98
โพธิ์ชัย	117	77	79	78	69	88	103	57					668	1,155.71
หนองพอก	68	85	80	65	44	59	94	71					566	861.71
เสลภูมิ	353	350	367	315	305	374	425	254					2,743	2,257.33
สุวรรณภูมิ	193	203	187	151	162	181	266	157					1,500	1,288.38
เมืองสรวง	29	20	13	19	21	29	30	15					176	758.72
โพนทราย	46	48	41	40	30	41	53	43					342	1,221.21
อาจสามารถ	161	166	135	151	99	140	159	119					1,130	1,516.70
เมยวดี	62	69	41	36	42	68	65	34					417	1,836.68
ศรีสมเด็จ	56	37	57	48	68	83	68	35					452	1,225.96
จังหาร	45	65	56	46	60	64	64	47					447	949.35
เชียงขวัญ	53	57	58	47	44	40	59	40					398	1,431.55
หนองฮี	52	46	45	46	35	42	47	33					346	1,389.28
ทุ่งเขาหลวง	49	44	69	44	36	45	54	53					394	1,666.46
รวมทั้งหมด	2,682	2,486	2,600	2,218	2,115	2,555	3,058	2,004					19,718	1506.84

ที่มา : ข้อมูล ณ วันที่ 28 สิงหาคม 2559 (จากรายงาน 506)

ตารางที่ 11 จำนวนผู้ป่วยและอัตราป่วยโรคอาหารเป็นพิษ จังหวัดร้อยเอ็ด ปี 2559

อำเภอ	เดือน												รวม	อัตราป่วย (ต่อแสน)
	ม.ค.	ก.พ.	มี.ค.	เม.ย.	พ.ค.	มิ.ย.	ก.ค.	ส.ค.	ก.ย.	ต.ค.	พ.ย.	ธ.ค.		
เมือง	63	47	66	83	72	82	66	52					531	340.09
เกษตรวิสัย	66	70	73	47	32	55	60	36					439	446.39
ปทุมรัตต์	44	48	42	48	41	81	83	36					423	787.99
จตุรพักตรพิมาน	18	11	17	15	14	15	18	5					113	140.13
ธวัชบุรี	38	33	36	39	34	30	61	26					297	434.38
พนมไพร	5	6	4	2	3	2	6	4					32	43.60
โพนทอง	34	16	33	26	23	34	36	54					256	237.32
โพธิ์ชัย	42	43	46	32	33	46	31	22					295	510.38
หนองพอก	56	69	59	56	26	46	61	32					405	616.60
เสลภูมิ	21	13	21	8	14	26	38	35					176	144.84
สุวรรณภูมิ	33	23	27	24	21	38	40	23					229	196.69
เมืองสรวง	7	3	3	4	1	2	3	4					27	116.39
โพนทราย	5	5	5	2	8	3	7	3					38	135.69
อาจสามารถ	21	15	16	19	17	22	21	17					148	198.65
เมยวดี	7	4	1	1	0	1	2	1					17	74.88
ศรีสมเด็จ	5	1	0	3	1	2	0	4					16	43.40
จังหาร	11	6	4	7	10	7	14	10					69	146.54
เชียงขวัญ	6	5	9	10	2	4	13	2					51	183.44
หนองฮี	1	2	5	1	1	3	5	3					21	84.32
ทุ่งเขาหลวง	5	11	10	4	6	4	2	4					46	194.56
รวมทั้งหมด	488	431	477	431	359	503	567	373					3,629	277.33

ที่มา : ข้อมูล ณ วันที่ 28 สิงหาคม 2559 (จากรายงาน 506)

3.5 สถานการณ์โรคเลปโตสไปโรซิสจังหวัดร้อยเอ็ด ปี 2559

ตั้งแต่ 1 มกราคม- 28 สิงหาคม 2559 มีรายงานผู้ป่วยด้วยโรคเลปโตสไปโรซิส จำนวน 23 ราย ไม่มีเสียชีวิต อัตราป่วยเท่ากับ 1.76 ต่อแสนประชากร

พบผู้ป่วยใน 11 อำเภอ อำเภอที่มีอัตราป่วยสูงสุด คือ อ.พนมไพร รองลงมา คือ อ.เกษตรวิสัย และ อ.เชียงขวัญ

ตารางที่ 12 จำนวนผู้ป่วยโรคเลปโตสไปโรซิส จำแนกรายเดือน ปี 2559

อำเภอ	เดือน												รวม	อัตราป่วย (ต่อแสน)
	ม.ค.	ก.พ.	มี.ค.	เม.ย.	พ.ค.	มิ.ย.	ก.ค.	ส.ค.	ก.ย.	ต.ค.	พ.ย.	ธ.ค.		
เมือง	0	0	0	1	0	0	0	0					1	0.64
-ในเขตเทศบาล	0	0	0	0	0	0	0	0					0	0.00
-นอกเขต	0	0	0	1	0	0	0	0					1	0.82
เกษตรวิสัย	0	0	1	0	0	0	0	4					5	5.08
ปทุมรัตน์	0	0	0	0	0	0	0	0					0	0.00
จตุรพักตรพิมาน	0	0	0	0	0	0	0	0					0	0.00
ธวัชบุรี	0	0	0	0	0	0	0	0					0	0.00
พนมไพร	0	2	1	0	0	0	1	0					4	5.45
โพนทอง	0	0	0	0	0	0	0	0					0	0.00
โพธิ์ชัย	0	0	0	0	0	0	0	0					0	0.00
หนองพอก	0	1	0	0	0	0	0	0					1	1.52
เสลภูมิ	0	0	1	1	1	0	1	0					4	3.29
สุวรรณภูมิ	1	0	0	0	0	0	2	0					3	2.58
เมืองสรวง	0	0	0	0	0	0	0	0					0	0.00
โพนทราย	0	1	0	0	0	0	0	0					1	3.57
อาจสามารถ	0	0	0	0	0	1	0	0					1	1.34
เมยวดี	0	0	0	0	0	0	0	0					0	0.00
ศรีสมเด็จ	0	1	0	0	0	0	0	0					1	2.71
จังหาร	0	0	0	0	1	0	0	0					1	2.12
เชียงขวัญ	0	1	0	0	0	0	0	0					1	3.60
หนองฮี	0	0	0	0	0	0	0	0					0	0.00
ทุ่งเขาหลวง	0	0	0	0	0	0	0	0					0	0.00
รวมทั้งหมด	1	6	3	2	2	1	4	4					23	1.76

ที่มา : ข้อมูล ณ วันที่ 28 สิงหาคม 2559 (จากรายงาน 506)

3.6 สถานการณ์โรคเมลิออยโดซิสจังหวัดร้อยเอ็ด ปี 2559

ตั้งแต่ 1 มกราคม – 28 สิงหาคม 2559 มีรายงานผู้ป่วยด้วยโรคเมลิออยโดซิส จำนวน 149 ราย ไม่มีเสียชีวิต อัตราป่วยเท่ากับ 11.39 ต่อแสนประชากร

พบผู้ป่วยใน 17 อำเภอ อำเภอที่มีอัตราป่วยสูงสุด คือ อ.เมยวดี รองลงมา คือ อ.หนองพอก และ อ.เกษตรวิสัย

ตารางที่ 13 จำนวนผู้ป่วยโรคเมลิออยโดซิส จำแนกรายเดือน ปี 2559

อำเภอ	เดือน												รวม	อัตราป่วย (ต่อแสน)
	ม.ค.	ก.พ.	มี.ค.	เม.ย.	พ.ค.	มิ.ย.	ก.ค.	ส.ค.	ก.ย.	ต.ค.	พ.ย.	ธ.ค.		
เมือง	1	0	2	1	2	0	0	2					8	5.12
เกษตรวิสัย	1	4	8	2	2	1	0	3					21	21.35
ปทุมรัตน์	0	0	2	1	2	1	0	0					6	11.18
จตุรพักตรพิมาน	2	0	2	3	2	2	1	1					13	16.12
ธวัชบุรี	0	2	1	1	2	1	1	0					8	11.70
พนมไพร	0	0	0	0	0	0	0	0					0	0.00
โพนทอง	1	4	1	5	1	1	1	5					19	17.61
โพธิ์ชัย	1	0	1	2	0	1	0	1					6	10.38
หนองพอก	1	2	3	0	2	3	5	2					18	27.40
เสลภูมิ	2	1	2	3	1	1	1	0					11	9.05
สุวรรณภูมิ	1	1	3	1	2	3	0	1					12	10.31
เมืองสรวง	0	1	1	0	0	0	0	0					2	8.62
โพนทราย	0	0	0	0	0	0	0	0					0	0.00
อาจสามารถ	0	0	0	0	1	0	0	0					1	1.34
เมยวดี	4	3	1	0	0	1	1	2					12	52.85
ศรีสมเด็จ	0	0	0	0	0	0	0	0					0	0.00
จังหาร	0	0	0	0	0	1	0	2					3	6.37
เชียงขวัญ	0	0	0	0	1	1	0	1					3	10.79
หนองฮี	0	1	0	1	0	0	0	1					3	12.05
ทุ่งเขาหลวง	0	1	0	1	0	0	1	0					3	12.69
รวมทั้งหมด	14	20	27	21	18	17	11	21					149	11.39

ที่มา : ข้อมูล ณ วันที่ 28 สิงหาคม 2559 (จากรายงาน 506)