



สรุปรายงานการเฝ้าระวังทางระบาดวิทยา ประจำเดือนกรกฎาคม 2559



1. การส่งบัตรรายงาน

ตั้งแต่ 26 มิถุนายน ถึง วันที่ 28 กรกฎาคม 2559 สำนักงานสาธารณสุขจังหวัดร้อยเอ็ด ได้รับรายงานโรคที่เฝ้าระวังทางระบาดวิทยา จากบัตรรายงาน 506 จำนวน 5,657 บัตร โดยได้รับบัตรรายงาน จากโรงพยาบาลส่งเสริมสุขภาพตำบล 217 แห่ง (1,102 บัตร) และจากโรงพยาบาลทุกแห่ง (4,555 บัตร)

ความทันเวลาในการส่งบัตรรายงาน 506 พบว่า ในภาพรวมโรงพยาบาลส่งเสริมสุขภาพตำบล มีการส่งรายงานทันเวลา ร้อยละ 94.01 สำหรับโรงพยาบาลชุมชนและโรงพยาบาลทั่วไป มีความทันเวลาในการรายงาน ร้อยละ 96.66

ความทันเวลาในการส่งรายงานในเดือนนี้

- สสอ. มีความทันเวลาในการส่งรายงานได้ตามเกณฑ์ (มากกว่า ร้อยละ 80) จำนวน 19 แห่ง
- สสอ. มีความทันเวลาในการส่งรายงาน **ไม่ได้ตามเกณฑ์** 1 แห่ง คือ สสอ.โพธิ์ชัย
- รพ. มีความทันเวลาในการส่งรายงานได้ตามเกณฑ์ (มากกว่า ร้อยละ 80) จำนวน 19 แห่ง
- สสอ. มีความทันเวลาในการส่งรายงาน**ไม่ได้ตามเกณฑ์** (น้อยกว่า ร้อยละ 80) จำนวน 1 แห่ง

คือ รพ.เชิงขั้วญ

2. สถานการณ์โรคเฝ้าระวังปี 2559 (ตั้งแต่ 1 มกราคม – 28 กรกฎาคม 2559)

โรคที่มีรายงานผู้ป่วยสูงสุด 5 อันดับแรก คือ อุจจาระร่วง รองลงมา คือ ไข้ไม่ทราบสาเหตุ ปอดบวม อาหารเป็นพิษ และ ตาแดง

โรคที่มีรายงานผู้ป่วยสูงสุด 5 อันดับแรกเดือน **กรกฎาคม 2559** คือ อุจจาระร่วง รองลงมา คือ อาหารเป็นพิษ ปอดบวม ไข้ไม่ทราบสาเหตุ และ ตาแดง

ตารางที่ 1 จำนวนและอัตราป่วยด้วยโรคเฝ้าระวังทางระบาดวิทยา 10 อันดับแรก จ.ร้อยเอ็ด ปี 2559

| โรค | ปี 2559 (ราย) | | | | | | | รวม | อัตราป่วย (ต่อประชากร แสนคน) |
|---------------------|---------------|-------|-------|-------|-------|-------|-------|--------|------------------------------------|
| | ม.ค. | ก.พ. | มี.ค. | เม.ย. | พ.ค. | มิ.ย. | ก.ค. | | |
| 1. อุจจาระร่วง | 2,682 | 2,486 | 2,600 | 2,218 | 2,115 | 2,553 | 2,441 | 17,095 | 1306.39 |
| 2. ไข้ไม่ทราบสาเหตุ | 571 | 474 | 698 | 423 | 447 | 606 | 371 | 3,590 | 274.35 |
| 3. ปอดบวม | 562 | 629 | 692 | 477 | 372 | 429 | 388 | 3,549 | 271.21 |
| 4. อาหารเป็นพิษ | 488 | 431 | 477 | 431 | 359 | 503 | 433 | 3,122 | 238.58 |
| 5. ตาแดง | 219 | 227 | 259 | 233 | 210 | 283 | 223 | 1,654 | 126.40 |
| 6. ไข้เลือดออก | 118 | 92 | 103 | 44 | 30 | 73 | 66 | 526 | 40.20 |
| 7. สุกใส | 68 | 106 | 108 | 56 | 36 | 33 | 46 | 453 | 34.62 |
| 8. มือเท้าปาก | 36 | 31 | 16 | 5 | 4 | 70 | 141 | 303 | 23.16 |
| 9 ไข้หวัดใหญ่ | 28 | 44 | 50 | 7 | 35 | 24 | 9 | 197 | 15.05 |
| 10. เมลิออยโดซิส | 14 | 20 | 27 | 20 | 18 | 16 | 9 | 124 | 9.48 |

ตารางที่ 2 จำนวนและร้อยละสถานบริการที่ส่งบัตรรายงาน 506 และความทันเวลา รายอำเภอ
ระหว่าง 26 มิถุนายน - 28 กรกฎาคม 2559

| อำเภอ | จำนวน ครั้งที่ส่ง รายงาน (ครั้ง) | จำนวน รพ.สต. ที่ส่งรายงาน /รพ.สต.ทั้งหมด | จำนวนบัตร ทันเวลา / บัตรทั้งหมด | ทันเวลา ร้อยละ | โรงพยาบาล | จำนวนบัตร ทันเวลา / บัตรทั้งหมด | ทันเวลา ร้อยละ |
|-----------------|---|--|---------------------------------------|-------------------|-----------------|---------------------------------------|-------------------|
| 1. เมือง | 19 | 15 / 18 | 57 / 64 | 89.06 | 1. ร้อยเอ็ด | 873 / 902 | 96.78 |
| 2.เกษตรวิสัย | 19 | 14 / 15 | 94 / 96 | 97.92 | 2.เกษตรวิสัย | 336 / 336 | 100.00 |
| 3. ปทุมรัตน์ | 18 | 12 / 12 | 116 / 117 | 99.15 | 3. ปทุมรัตน์ | 275 / 275 | 100.00 |
| 4.จตุรพักตร ๗ | 15 | 8 / 12 | 17 / 19 | 89.47 | 4.จตุรพักตร ๗ | 324 / 378 | 85.71 |
| 5. ธวัชบุรี | 14 | 11 / 11 | 32 / 34 | 94.12 | 5. ธวัชบุรี | 98 / 98 | 100.00 |
| 6. พนมไพร | 30 | 15 / 15 | 84 / 84 | 100.00 | 6. พนมไพร | 136 / 136 | 100.00 |
| 7. โพนทอง | 23 | 21 / 21 | 41 / 41 | 100.00 | 7. โพนทอง | 554 / 554 | 100.00 |
| 8. โพนชัย | 7 | 9 / 9 | 29 / 38 | 76.32 | 8. โพนชัย | 130 / 135 | 96.30 |
| 9. หนองพอก | 8 | 12 / 12 | 59 / 59 | 100.00 | 9. หนองพอก | 135 / 135 | 100.00 |
| 10.เสลภูมิ | 12 | 25 / 25 | 262 / 289 | 90.31 | 10.เสลภูมิ | 363 / 365 | 99.45 |
| 11.สุวรรณภูมิ | 7 | 16 / 17 | 63 / 74 | 85.14 | 11.สุวรรณภูมิ | 257 / 262 | 98.09 |
| 12. เมืองสรวง | 11 | 5 / 5 | 10 / 10 | 100.00 | 12. เมืองสรวง | 87 / 88 | 98.86 |
| 13. โพนทราย | 13 | 5 / 5 | 8 / 8 | 100.00 | 13. โพนทราย | 68 / 68 | 100.00 |
| 14. อาจสามารถ | 24 | 13 / 13 | 39 / 39 | 100.00 | 14. อาจสามารถ | 222 / 225 | 98.67 |
| 15. เมยวดี | 5 | 5 / 5 | 17 / 17 | 100.00 | 15. เมยวดี | 151 / 159 | 94.97 |
| 16. ศรีสมเด็จ | 10 | 7 / 7 | 16 / 16 | 100.00 | 16. ศรีสมเด็จ | 75 / 76 | 98.68 |
| 17. จัंहาร | 18 | 10 / 10 | 34 / 35 | 97.14 | 17. จัंहาร | 156 / 159 | 98.11 |
| 18. เขียงขวัญ | 10 | 7 / 7 | 37 / 40 | 92.50 | 18. เขียงขวัญ | 40 / 80 | 50.00 |
| 19. หนองฮี | 13 | 5 / 7 | 11 / 11 | 100.00 | 19. หนองฮี | 30 / 31 | 96.77 |
| 20. ทุ่งเขาหลวง | 14 | 4 / 5 | 11 / 11 | 100.00 | 20. ทุ่งเขาหลวง | 93 / 93 | 100.00 |
| รวม | | 217 / 229 | 1,036 / 1,102 | 94.01 | | 4403 / 4555 | 96.66 |

หมายเหตุ

รพ.สต. ที่ไม่มีการส่งรายงาน 506 ในเดือนนี้ 9 แห่ง ดังนี้

- อ.จตุรพักตรพิมาน 4 แห่ง คือ รพ.สต.ป่าสังข์ รพ.สต.ลิ้นฟ้า รพ.สต.เมืองหงส์ และ รพ.สต.หนองคลอง
- อ.หนองฮี 2 แห่ง คือ รพ.สต.สาวแห และ รพ.สต.หนองไศล
- อ.เมืองร้อยเอ็ด 2 แห่ง คือ รพ.สต.ปอภาร และ รพ.สต.เมืองทอง
- อ.ทุ่งเขาหลวง 1 แห่ง คือ รพ.สต.บ้านจาน

*** รพ.สต. ส่ง zero report เดือนนี้ 3 แห่ง คือ**

- อ.สุวรรณภูมิ 1 แห่ง คือ รพ.สต.ดอนตู
- อ.เมืองร้อยเอ็ด 1 แห่ง คือ รพ.สต.แคนใหญ่
- อ.เกษตรวิสัย 1 แห่ง คือ รพ.สต.สนามชัย

3. สถานการณ์โรคที่สำคัญในเดือนกรกฎาคม 2559

3.1 สถานการณ์ไข้เลือดออก ประเทศไทย

สถานการณ์ไข้เลือดออก ประเทศไทย ปี 2559 ณ วันที่ 26 กรกฎาคม 2559 มีรายงานผู้ป่วย 25,037 ราย เสียชีวิต 20 ราย อัตราป่วย 38.27 ต่อประชากรแสนคน อัตราป่วยตายร้อยละ 0.08 **จำนวนผู้ป่วย น้อยกว่า ปี 2558 ในช่วงเวลาเดียวกัน ร้อยละ 46.11** ภาคกลาง มีอัตราป่วยสูงสุด รองลงมา คือ ภาคใต้ ภาคเหนือ และ ภาคตะวันออกเฉียงเหนือ

จังหวัดที่มีอัตราป่วยสูงสุด 5 อันดับแรก คือ แม่ฮ่องสอน รองลงมาคือ ระยอง พังงา กรุงเทพมหานคร และ ตรัง

สถานการณ์โรคไข้เลือดออกประเทศไทย ปี 2559

ข้อมูล ณ วันที่ 26 กรกฎาคม 2559

| | | |
|-----------------------|--------|-----------------|
| จำนวนผู้ป่วยสะสม | 25,037 | ราย |
| จำนวนผู้ป่วยเสียชีวิต | 20 | ราย |
| อัตราป่วย | 38.27 | ต่อประชากรแสนคน |
| อัตราป่วยตาย ร้อยละ | 0.08 | |

| ภาค | ผู้ป่วย (ราย) | ผู้ป่วยตาย (ราย) | อัตราป่วย ต่อแสน | อัตราป่วยตาย ร้อยละ |
|----------------------|---------------|------------------|------------------|---------------------|
| เหนือ | 4,500 | 3 | 36.61 | 0.07 |
| ตะวันออกเฉียงเหนือ | 7,472 | 7 | 34.15 | 0.09 |
| กลาง | 9,162 | 5 | 41.64 | 0.05 |
| ใต้ | 3,903 | 5 | 42.20 | 0.13 |
| รวมทั้งประเทศ | 25,037 | 20 | 38.27 | 0.08 |

ที่มา : รายงาน 506 สำนักระบาดวิทยา

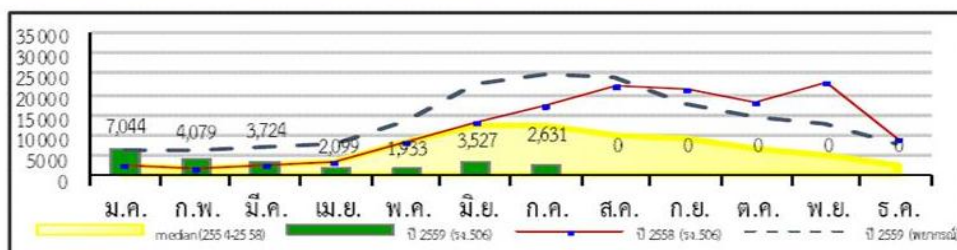
สถานการณ์โรคไข้เลือดออกประเทศไทย ปี 2559

สัปดาห์ที่ 29 ข้อมูล ณ วันที่ 26 กรกฎาคม 2559

| | 2559 | 2558 | 2557 | 2556 | 2555 | 2554 |
|-----------------|--------|--------|--------|--------|--------|--------|
| ป่วย (ราย) | 25,037 | 46,461 | 18,293 | 96,220 | 29,907 | 40,574 |
| ตาย (ราย) | 20 | 30 | 18 | 78 | 27 | 24 |
| อัตราป่วยต่อแสน | 38.27 | 71.34 | 28.16 | 150.17 | 46.54 | 63.42 |
| อัตราป่วยตาย(%) | 0.08 | 0.06 | 0.10 | 0.08 | 0.09 | 0.06 |

ณ ช่วงเวลาเดียวกัน ปี 2559 มีรายงานผู้ป่วยน้อยกว่าปี 2558 ร้อยละ 46.11 (0.53 เท่า) เพิ่มขึ้นจากสัปดาห์ที่ผ่านมา 990 ราย

แผนภูมิที่ 1 จำนวนผู้ป่วยโรคไข้เลือดออกสะสมจำแนกรายเดือน ปี 2559



ที่มา : ระบบรายงานการเฝ้าระวังโรค 506 สำนักระบาดวิทยา กรมควบคุมโรค

สถานการณ์เครือข่ายบริการเขตสุขภาพที่ 7

สถานการณ์โรคไข้เลือดออกเขตสุขภาพที่ 7 ปี 2559

ข้อมูล ณ วันที่ 26 กรกฎาคม 2559

| | | |
|-----------------------|-------|-----------------|
| จำนวนผู้ป่วยสะสม | 1,479 | ราย |
| จำนวนผู้ป่วยเสียชีวิต | 1 | ราย |
| อัตราป่วย | 29.29 | ต่อประชากรแสนคน |
| อัตราป่วยตาย ร้อยละ | 0.07 | |

| จังหวัด | ผู้ป่วย (ราย) | ผู้ป่วยตาย (ราย) | อัตราป่วย ต่อแสน | อัตราป่วยตาย ร้อยละ | Rank ระดับประเทศ |
|------------|---------------|------------------|------------------|---------------------|------------------|
| ขอนแก่น | 364 | 1 | 20.29 | 0.27 | 64 |
| มหาสารคาม | 265 | 0 | 27.53 | 0.00 | 46 |
| ร้อยเอ็ด | 512 | 0 | 39.14 | 0.00 | 28 |
| กาฬสินธุ์ | 338 | 0 | 34.31 | 0.00 | 35 |
| รวม | 1,479 | 1 | 29.29 | 0.07 | 10 |

ที่มา : รายงาน 506 สำนักระบาดวิทยา

สถานการณ์โรคไข้เลือดออก จ.ร้อยเอ็ด (ณ วันที่ 28 กรกฎาคม 2559)

ตั้งแต่วันที่ 1 มกราคม 2559 ถึง วันที่ 28 กรกฎาคม 2559 มีรายงานผู้ป่วย จำนวน 526 ราย ไม่มีผู้ป่วยเสียชีวิต อัตราป่วย 40.20 ต่อประชากรแสนคน อัตราป่วยอยู่ในลำดับที่ 28 ของประเทศ ลำดับที่ 7 ของภาคตะวันออกเฉียงเหนือ และเป็นลำดับที่ 1 ของเขตสุขภาพที่ 7

หากพิจารณาแนวโน้มการระบาดของโรคไข้เลือดออก ปี 2559 จะเห็นว่า จำนวนผู้ป่วยเพิ่มสูงขึ้น ตั้งแต่ต้นปี ในช่วงมกราคม ถึง มีนาคม จำนวนผู้ป่วยมากกว่าปี 2558 และ มากกว่ามัธยฐาน 5 ปี ในช่วงเวลาเดียวกัน สำหรับในช่วงเดือนเมษายน - กรกฎาคม จำนวนผู้ป่วยน้อยกว่า ปี 2558 และน้อยกว่า ค่ามัธยฐาน 5 ปี จำนวนผู้ป่วยมีแนวโน้มลดลงตั้งแต่สัปดาห์ที่ 15 เป็นต้นมา

สถานการณ์โรคไข้เลือดออกจังหวัดร้อยเอ็ด ปี 2559

ข้อมูล ณ วันที่ 28 กรกฎาคม 2559 (รายงาน 506)

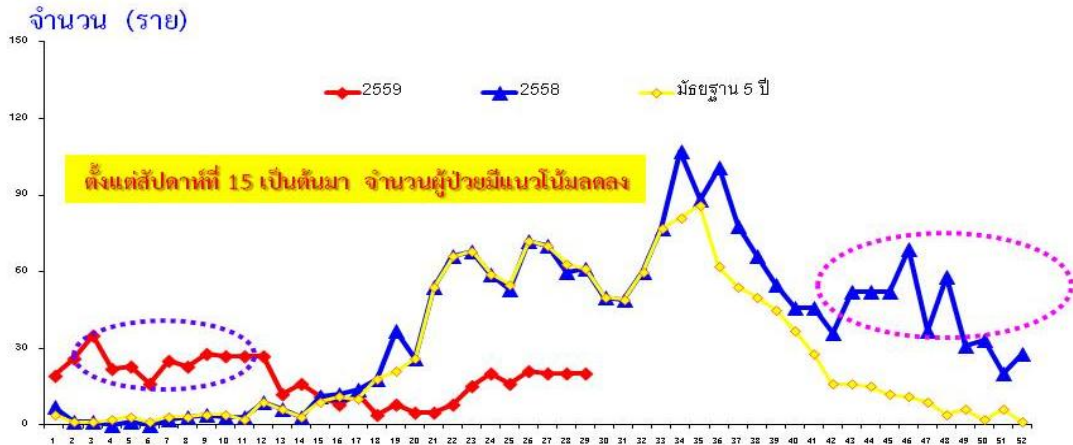
| | | |
|----------------------|-------|-----------------|
| * จำนวนผู้ป่วย | 526 | ราย |
| * เสียชีวิต | 0 | ราย |
| * อัตราป่วย | 40.20 | ต่อประชากรแสนคน |
| * อัตราป่วยตายน้อยละ | 0.00 | |



เดือน เมย. - ก.ค. มีแนวโน้มลดลง น้อยกว่าค่ามัธยฐาน 5 ปี

อัตราป่วยอยู่ลำดับที่ 28 ของประเทศ ลำดับที่ 8 ของภาคตะวันออกเฉียงเหนือ

จำนวนผู้ป่วยโรคไข้เลือดออก จำแนกตามสัปดาห์ ปี 2559
เปรียบเทียบกับปี 2558 และ มีชยฐาน 5 ปี จ.ร้อยเอ็ด



ข้อมูล ณ วันที่ 28 ก.ค 59 (รายงาน 506)

อัตราป่วยโรคไข้เลือดออก จำแนกตามกลุ่มอายุ จ.ร้อยเอ็ด ปี 2559
(1 มค. - 28 ก.ค. 59)



อายุต่ำสุด 3 เดือน สูงสุด 78 ปี เพศชาย : หญิง 1 : 0.89

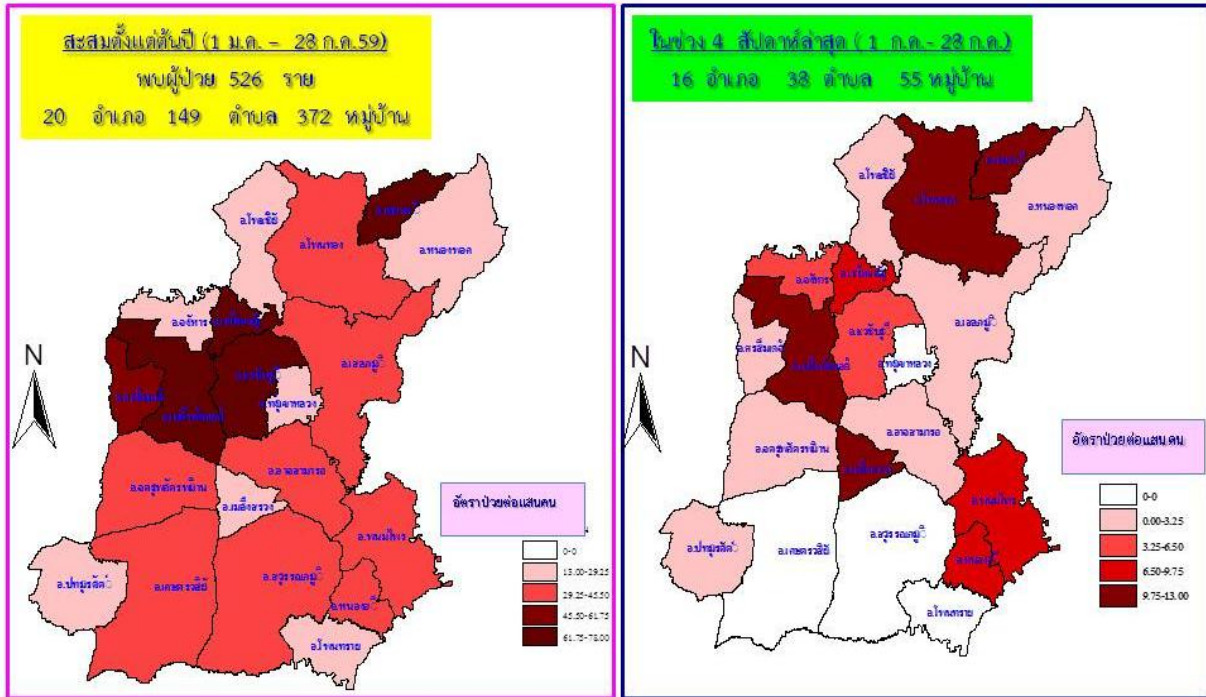
พื้นที่พบผู้ป่วยในปี 2559

* จำนวน 20 อำเภอ 149 ตำบล 372 หมู่บ้าน

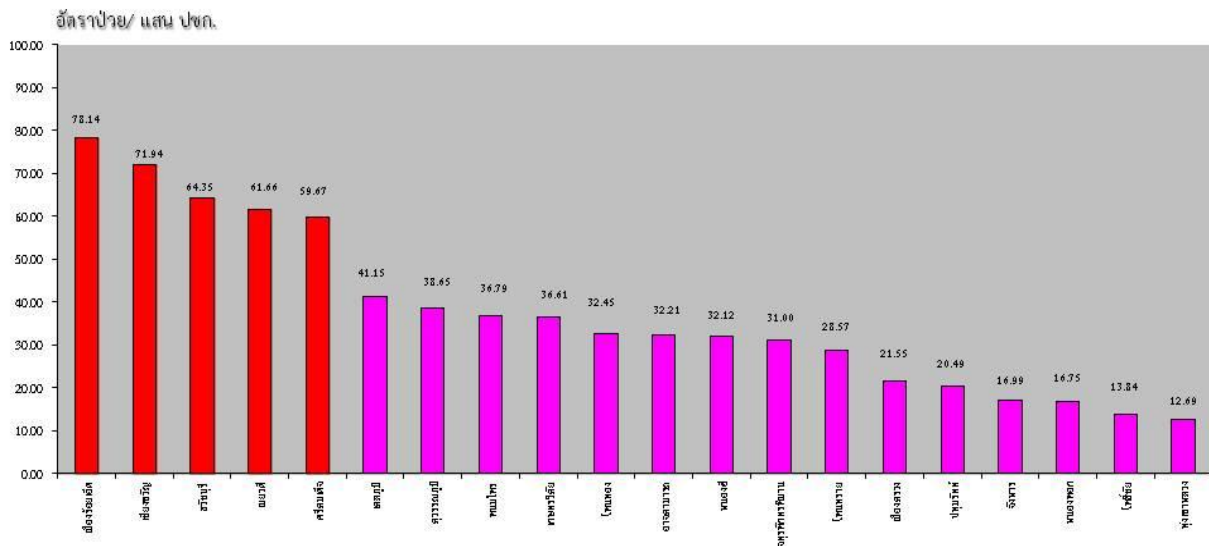
* อำเภอที่มีอัตราป่วยสูงสุด 5 อันดับแรก คือ

- อ.เมืองร้อยเอ็ด อัตราป่วย 78.14 ต่อแสน ปชก
- อ.เชียงขวัญ อัตราป่วย 71.94 ต่อแสน ปชก
- อ.ธวัชบุรี อัตราป่วย 64.35 ต่อแสน ปชก
- อ.เมยวดี อัตราป่วย 61.66 ต่อแสน ปชก
- อ.ศรีสมเด็จ อัตราป่วย 59.67 ต่อแสน ปชก

พื้นที่การระบาดของโรคไข้เลือดออกรายอำเภอ ปี 2559



อัตราป่วยด้วยโรคไข้เลือดออกสะสมตั้งแต่ต้นปี (1 ม.ค.-10 ก.ค.59) จำแนกรายอำเภอ จังหวัดร้อยเอ็ด ปี 2559



ข้อมูล จาก รายงาน 506 ณ 28 กรกฎาคม 2559

ตารางที่ 3 อัตราป่วยโรคไข้เลือดออกรายตำบล 10 อันดับแรก จังหวัดร้อยเอ็ด

(1 มกราคม – 28 กรกฎาคม 2559) เปรียบเทียบอัตราป่วยตั้งแต่ต้นปี และ ในช่วง 4 สัปดาห์ที่ผ่านมา

| อัตราป่วยสะสมโรคไข้เลือดออกรายตำบล 10 อันดับแรก ตั้งแต่วันที่ 1 มกราคม – 28 กรกฎาคม 2559 | | | | | อัตราป่วยไข้เลือดออกรายตำบล 10 อันดับแรก ในช่วง 4 สัปดาห์ที่ผ่านมา ตั้งแต่วันที่ 1 กรกฎาคม - 28 กรกฎาคม 2559 | | | | |
|---|---------------|------------|----------------|------------------|--|------------|-----------|----------------|------------------|
| ลำดับ | ตำบล | อำเภอ | อัตรา ป่วย* | จำนวน ผู้ป่วย | ลำดับ | ตำบล | อำเภอ | อัตรา ป่วย* | จำนวน ผู้ป่วย |
| 1 | หมูม่น | เชียงขวัญ | 207.21 | 10 | 1 | วังสามัคคี | โพนทอง | 80.21 | 6 |
| 2 | ศรีวิสัย | เสลภูมิ | 190.4 | 9 | 2 | โคกสว่าง | พนมไพร | 61.25 | 3 |
| 3 | โคกสว่าง | พนมไพร | 183.75 | 9 | 3 | เมืองทอง | เมือง | 58.24 | 3 |
| 4 | สีแก้ว | เมือง | 179.42 | 23 | 4 | หมูม่น | เชียงขวัญ | 41.44 | 2 |
| 5 | เมืองทุ่ง | สุวรรณภูมิ | 175.37 | 9 | 5 | บุงเลิศ | เมยวดี | 41.02 | 2 |
| 6 | น้ำอ้อม | เกษตรวิสัย | 157.2 | 8 | 6 | ท่าม่วง | เสลภูมิ | 40.18 | 2 |
| 7 | ท่าม่วง | เสลภูมิ | 140.65 | 7 | 7 | คูเมือง | เมืองสรวง | 39.25 | 2 |
| 8 | ราชธานี | ธวัชบุรี | 137.29 | 5 | 8 | แสนชาติ | จังหาร | 30.67 | 1 |
| 9 | เขวาสินรินทร์ | ธวัชบุรี | 134.14 | 6 | 9 | จังหาร | จังหาร | 27.74 | 2 |
| 10 | หนองไผ่ | ธวัชบุรี | 131.32 | 10 | 10 | หนองไผ่ | ธวัชบุรี | 26.26 | 2 |

หมายเหตุ * อัตราป่วยต่อประชากรแสนคน

ที่มา : จากรายงาน 506

ตารางที่ 4 จำนวนผู้ป่วยโรคไข้เลือดออก รายอำเภอ จำแนกรายสัปดาห์ จังหวัดร้อยเอ็ด ปี 2559

| อำเภอ | รวม สัปดาห์ที่ 1 - 30 (1 ม.ค.-28 ก.ค.59) | สัปดาห์ที่พบผู้ป่วย | | | | |
|-------------------|--|---------------------|------------|--------------|--------------|--------------|
| | | Wk 27 - 30 | Wk 27 | Wk 28 | Wk 29 | Wk 30 |
| | | 3 ก.ค. - 28 ก.ค. | 3 - 9 ก.ค. | 10 - 16 ก.ค. | 17 - 23 ก.ค. | 24 - 28 ก.ค. |
| เมือง | 122 | 15 | 6 | 3 | 6 | 0 |
| เกษตรวิสัย | 36 | 0 | 0 | 0 | 0 | 0 |
| ปทุมรัตต์ | 11 | 1 | 0 | 0 | 1 | 0 |
| จตุรพักตร ๑ | 25 | 2 | 0 | 0 | 0 | 2 |
| ธวัชบุรี | 44 | 4 | 1 | 2 | 1 | 0 |
| พนมไพร | 27 | 6 | 1 | 2 | 2 | 1 |
| โพนทอง | 35 | 14 | 3 | 4 | 4 | 3 |
| โพธิ์ชัย | 8 | 2 | 0 | 1 | 1 | 0 |
| หนองพอก | 11 | 2 | 1 | 1 | 0 | 0 |
| เสลภูมิ | 50 | 5 | 1 | 4 | 0 | 0 |
| สุวรรณภูมิ | 45 | 0 | 0 | 0 | 0 | 0 |
| เมืองสรวง | 5 | 3 | 1 | 1 | 0 | 1 |
| โพนทราย | 8 | 0 | 0 | 0 | 0 | 0 |
| อาจสามารถ | 24 | 2 | 1 | 0 | 1 | 0 |
| เมยวดี | 14 | 3 | 1 | 1 | 1 | 0 |
| ศรีสมเด็จ | 22 | 1 | 1 | 0 | 0 | 0 |
| จังหาร | 8 | 3 | 1 | 0 | 2 | 0 |
| เชียงขวัญ | 20 | 2 | 1 | 0 | 1 | 0 |
| หนองฮี | 8 | 2 | 1 | 1 | 0 | 0 |
| ทุ่งเขาหลวง | 3 | 0 | 0 | 0 | 0 | 0 |
| รวมทั้งหมด | 526 | 67 | 20 | 20 | 20 | 7 |

หมายเหตุ : จำนวนผู้ป่วยสัปดาห์สุดท้าย ยังได้รับรายงานไม่ครบถ้วน อาจมีการเปลี่ยนแปลงได้

* ในช่วง 4 สัปดาห์ล่าสุด (ระหว่างวันที่ 3 กรกฎาคม - 28 กรกฎาคม 2559) พบผู้ป่วย 67 ราย จาก 16 อำเภอ 38 ตำบล 55 หมู่บ้าน

* อำเภอที่พบผู้ป่วยสูงสุด 3 อันดับแรก คือ อ.เมืองร้อยเอ็ด 15 ราย อ.โพนทอง 14 ราย และ อ.พนมไพร 6 ราย

ตารางที่ 5 จำนวนผู้ป่วยและอัตราป่วยไข้เลือดออก ปี 2559 เปรียบเทียบกับค่ามัธยฐาน 5 ปี
ในช่วงเดือนมกราคม - กรกฎาคม จำแนกรายอำเภอ

| ลำดับ | อำเภอ | จำนวนผู้ป่วย มัธยฐาน 5 ปี 1 ม.ค. - 31 ก.ค. | อัตราป่วย มัธยฐาน | จำนวนผู้ป่วย ปี 2559 1 ม.ค. - 28 ก.ค. | อัตราป่วย ปี 2559 | ร้อยละ เพิ่ม / ลด เมื่อเทียบกับค่ามัธยฐาน | |
|------------|---------------|--|----------------------|---|----------------------|---|-------------|
| | | | | | | ร้อยละ | หมายเหตุ |
| 1 | เมืองร้อยเอ็ด | 156 | 99.91 | 122 | 78.14 | -21.79 | ลดลง |
| 2 | เกษตรวิสัย | 77 | 78.30 | 36 | 36.61 | -53.25 | ลดลง |
| 3 | ปทุมรัตน์ | 14 | 26.08 | 11 | 20.49 | -21.43 | ลดลง |
| 4 | จตุรพักตรฯ | 33 | 40.92 | 25 | 31.00 | -24.24 | ลดลง |
| 5 | ธวัชบุรี | 41 | 59.97 | 44 | 64.35 | 7.32 | เพิ่มขึ้น |
| 6 | พนมไพร | 25 | 34.06 | 27 | 36.79 | 8.00 | เพิ่มขึ้น |
| 7 | โพนทอง | 40 | 37.08 | 35 | 32.45 | -12.50 | ลดลง |
| 8 | โพธิ์ชัย | 20 | 34.60 | 8 | 13.84 | -60.00 | ลดลง |
| 9 | หนองพอก | 9 | 13.70 | 11 | 16.75 | 22.22 | เพิ่มขึ้น |
| 10 | เสลภูมิ | 68 | 55.96 | 50 | 41.15 | -26.47 | ลดลง |
| 11 | สุวรรณภูมิ | 81 | 69.57 | 45 | 38.65 | -44.44 | ลดลง |
| 12 | เมืองสรวง | 14 | 60.35 | 5 | 21.55 | -64.29 | ลดลง |
| 13 | โพนทราย | 12 | 42.85 | 8 | 28.57 | -33.33 | ลดลง |
| 14 | อาจสามารถ | 36 | 48.32 | 24 | 32.21 | -33.33 | ลดลง |
| 15 | เมยวดี | 14 | 61.66 | 14 | 61.66 | 0.00 | เท่ากัน |
| 16 | ศรีสมเด็จ | 16 | 43.40 | 22 | 59.67 | 37.50 | เพิ่มขึ้น |
| 17 | จังหาร | 18 | 38.23 | 8 | 16.99 | -55.56 | ลดลง |
| 18 | เชียงขวัญ | 18 | 64.74 | 20 | 71.94 | 11.11 | เพิ่มขึ้น |
| 19 | หนองฮี | 13 | 52.20 | 8 | 32.12 | -38.46 | ลดลง |
| 20 | ทุ่งเขาหลวง | 7 | 29.61 | 3 | 12.69 | -57.14 | ลดลง |
| รวม | | 712 | 54.41 | 526 | 40.20 | -26.12 | ลดลง |

ที่มา : ข้อมูล ณ วันที่ 28 กรกฎาคม 2559 (จากรายงาน 506)

จากตารางที่ 5 ในภาพรวมจังหวัด พบว่า อัตราป่วยด้วยโรคไข้เลือดออก ปี 2559 ตั้งแต่เดือนมกราคม ถึง เดือน กรกฎาคม **ลดลง ร้อยละ 26.12** เมื่อเทียบกับค่ามัธยฐานย้อนหลัง 5 ปี ในช่วงเวลาเดียวกัน

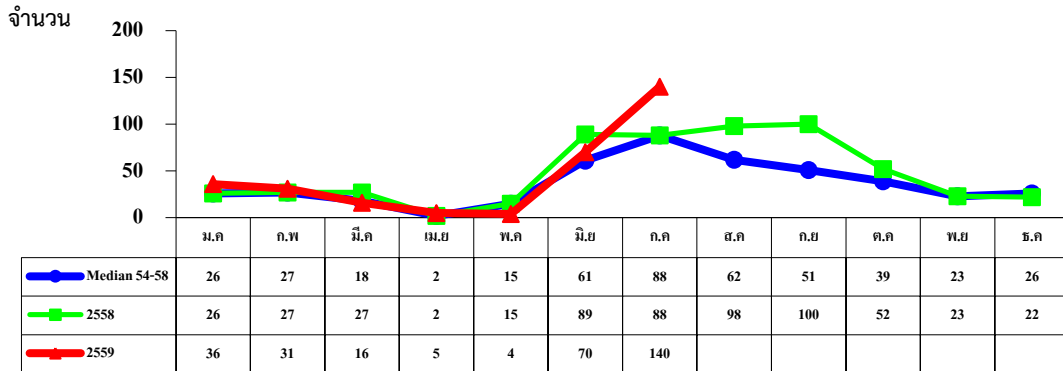
ตารางที่ 6 จำนวนผู้ป่วยและอัตราป่วยไข้เลือดออก รายอำเภอ จำแนกรายเดือน จ.ร้อยเอ็ด ปี 2559

| อำเภอ | เดือน | | | | | | | | | | | | รวม | อัตราป่วย (ต่อแสน) |
|-------------------|------------|-----------|------------|-----------|-----------|-----------|-----------|------|------|------|------|------|------------|-----------------------|
| | ม.ค. | ก.พ. | มี.ค. | เม.ย. | พ.ค. | มิ.ย. | ก.ค. | ส.ค. | ก.ย. | ต.ค. | พ.ย. | ธ.ค. | | |
| เมือง | 20 | 12 | 22 | 12 | 10 | 31 | 15 | | | | | | 122 | 78.14 |
| -ในเขตเทศบาล | 4 | 4 | 4 | 2 | 0 | 9 | 3 | | | | | | 26 | 75.24 |
| - นอกเขต | 16 | 8 | 18 | 10 | 10 | 22 | 12 | | | | | | 96 | 78.96 |
| เกษตรวิสัย | 22 | 4 | 7 | 3 | 0 | 0 | 0 | | | | | | 36 | 36.61 |
| ปทุมรัตน์ | 2 | 1 | 5 | 2 | 0 | 0 | 1 | | | | | | 11 | 20.49 |
| จตุรพักตรพิมาน | 0 | 3 | 13 | 4 | 1 | 2 | 2 | | | | | | 25 | 31.00 |
| ธวัชบุรี | 5 | 11 | 8 | 5 | 5 | 6 | 4 | | | | | | 44 | 64.35 |
| พนมไพร | 9 | 7 | 3 | 1 | 1 | 0 | 6 | | | | | | 27 | 36.79 |
| โพนทอง | 4 | 2 | 4 | 3 | 3 | 5 | 14 | | | | | | 35 | 32.45 |
| โพธิ์ชัย | 0 | 2 | 1 | 0 | 0 | 3 | 2 | | | | | | 8 | 13.84 |
| หนองพอก | 1 | 2 | 0 | 1 | 0 | 5 | 2 | | | | | | 11 | 16.75 |
| เสลภูมิ | 12 | 14 | 12 | 6 | 1 | 1 | 4 | | | | | | 50 | 41.15 |
| สุวรรณภูมิ | 16 | 8 | 8 | 4 | 5 | 4 | 0 | | | | | | 45 | 38.65 |
| เมืองสรวง | 0 | 0 | 1 | 0 | 0 | 1 | 3 | | | | | | 5 | 21.55 |
| โพนทราย | 3 | 1 | 3 | 0 | 0 | 1 | 0 | | | | | | 8 | 28.57 |
| อาจสามารถ | 1 | 6 | 5 | 3 | 2 | 5 | 2 | | | | | | 24 | 32.21 |
| เมยวดี | 8 | 2 | 1 | 0 | 0 | 0 | 3 | | | | | | 14 | 61.66 |
| ศรีสมเด็จ | 3 | 11 | 6 | 0 | 1 | 0 | 1 | | | | | | 22 | 59.67 |
| จังหาร | 0 | 1 | 2 | 0 | 0 | 2 | 3 | | | | | | 8 | 16.99 |
| เชียงขวัญ | 8 | 4 | 1 | 0 | 1 | 4 | 2 | | | | | | 20 | 71.94 |
| หนองฮี | 3 | 1 | 1 | 0 | 0 | 1 | 2 | | | | | | 8 | 32.12 |
| ทุ่งเขาหลวง | 1 | 0 | 0 | 0 | 0 | 2 | 0 | | | | | | 3 | 12.69 |
| รวมทั้งหมด | 118 | 92 | 103 | 44 | 30 | 73 | 66 | | | | | | 526 | 40.20 |

ข้อมูล ณ วันที่ 28 กรกฎาคม 2559 (จากรายงาน 506)

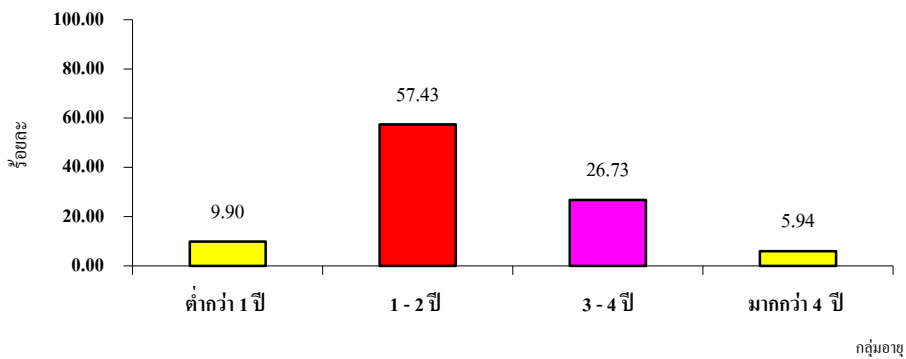
3.2 โรคมือ เท้า ปาก (Hand Foot Mouth Disease)

ตั้งแต่ 1 มกราคม 2559 - 28 กรกฎาคม 2559 มีรายงานผู้ป่วยโรคมือเท้าปาก 303 ราย อัตราป่วย 23.16 ต่อประชากรแสนคน จำนวนผู้ป่วยเดือนปี 2559 ในช่วงเดือนมกราคม - พฤษภาคม ใกล้เคียงกับ ปี 2558 และค่ามัธยฐาน 5 ปี และมีแนวโน้มเพิ่มสูงขึ้นในช่วงเดือนมิถุนายนและกรกฎาคม



รูปที่ 1 จำนวนผู้ป่วยโรคมือ เท้าและปาก จำแนกรายเดือน ปี 2559 เปรียบเทียบ ปี 2558 และ ค่ามัธยฐานย้อนหลัง 5 ปี (พ.ศ. 2554 - 2558)

กลุ่มอายุที่พบผู้ป่วยสูงสุด คือ อายุ 1 - 2 ปี (ร้อยละ 57.43) รองลงมา คือ อายุ 3 - 4 ปี (ร้อยละ 26.73) และอายุต่ำกว่า 1 ปี (ร้อยละ 9.90)



รูปที่ 2 ร้อยละผู้ป่วยโรคมือเท้าปาก จำแนกตามกลุ่มอายุ จ.ร้อยเอ็ด ปี 2559

พบผู้ป่วยใน 20 อำเภอ อำเภอที่พบผู้ป่วยสูงสุดในช่วงเดือนมิถุนายนและกรกฎาคม คือ อ.เสลภูมิ 44 ราย รองลงมา คือ อ.เมืองร้อยเอ็ด 34 ราย อ.เชียงขวัญ 18 ราย และ อ.อาจสามารถ 18 ราย

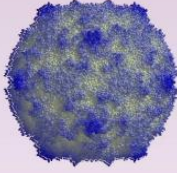
เพื่อป้องกันการแพร่ระบาดของโรคในวงกว้าง จึงขอให้ ทุกอำเภอ ดำเนินการเฝ้าระวังป้องกัน ควบคุมโรคอย่างเข้มแข็ง ดังนี้

1 ประสานงานกับโรงเรียนอนุบาล โรงเรียนประถมศึกษา และศูนย์เด็กเล็กที่อยู่ในพื้นที่เน้นเรื่อง การทำความสะอาดป้องกันการแพร่เชื้อ กิจกรรมรณรงค์ทำความสะอาดในศูนย์เด็กเล็กและสถานศึกษา เพื่อ ป้องกันโรคมือเท้าปาก รวมทั้งให้มีการคัดกรองเด็กนักเรียน หากพบเด็กป่วย มีไข้ ร่วมกับพบ แผลในปาก หรือมีตุ่มที่มือหรือที่เท้า ขอให้หยุดเรียน และแนะนำไม่ให้คลุกคลีกับคนอื่นๆ ในครอบครัวหรือในชุมชน

2. การประชาสัมพันธ์ในทุกช่องทาง เพื่อให้ความรู้เรื่องโรคมือเท้าปาก แก่สถานศึกษา ศูนย์เด็กเล็ก ให้มีส่วนร่วมในการป้องกันควบคุมโรค เน้นการแยกเด็กป่วย ให้หยุดเรียนอยู่บ้าน การทำความสะอาดพื้นผิวที่ เด็กสัมผัสด้วยน้ำยาที่มีส่วนผสมของน้ำยาฟอกขาว อย่างถูกวิธี

โรคมือ เท้า ปาก

เกิดจากเชื้อไวรัสลำไส้หรือเอนเทอโรไวรัสหลายชนิดพบได้บ่อยในเด็กทารกและเด็กเล็กอายุต่ำกว่า 5 ปี ในโรงเรียนอนุบาล สถานรับเลี้ยงเด็ก ศูนย์เด็กเล็ก สถานที่เล่นของเด็กในห้างสรรพสินค้า โดยเฉพาะในที่อยู่ร่วมกันอย่างแออัด จะมีโอกาสที่เกิดการระบาดได้ โรคเกิดประปรายตลอดปี แต่จะเพิ่มมากขึ้นในฤดูฝน ซึ่งอากาศเย็นและชื้น



การแพร่ติดต่อ

การติดต่อส่วนใหญ่เกิดจากได้รับเชื้อไวรัสเข้าสู่อวัยวะโดยตรง โรคแพร่ติดต่อง่ายในช่วงสัปดาห์แรกของการป่วย โดยเชื้อไวรัสติดมากับมือหรือของเล่นที่เปื้อนน้ำลาย น้ำมูก น้ำจากตุ่มพองและแผล หรืออุจจาระของผู้ป่วย และเกิดจากการไอจามรดกัน โดยหายใจเอาเชื้อที่แพร่กระจายจากละอองฝอยของผู้ป่วย สำหรับการติดเชื้อจากอุจจาระ จะเกิดได้ในระยะที่เด็กมีอาการทุเลาจนกระทั่งหายป่วยแล้วประมาณ 1 เดือน แต่จะเกิดขึ้นได้น้อยกว่า



อาการของโรค

หลังจากได้รับเชื้อ 3 - 6 วัน ผู้ติดเชื้อจะเริ่มแสดงอาการป่วย เริ่มด้วยมีไข้ต่ำๆ อ่อนเพลีย ต่อมาอีก 1-2 วัน มีอาการเจ็บปาก กลืนน้ำลายไม่ได้และไม่ยอมทานอาหาร เนื่องจากมีตุ่มแดงที่ลิ้น เหงือก และกระพุ้งแก้ม จะพบตุ่มหรือผื่นบนลิ้นแดงเล็ก (มักไม่คัน) ที่ฝ่ามือ นิ้วมือ ฝ่าเท้า และอาจพบที่ก้นด้วย ตุ่มนี้จะกลายเป็นตุ่มพองใส บริเวณรอบๆ อักเสบและแดง ต่อมาตุ่มจะแตกออกเป็นแผลหลุมตื้นๆ อาการจะทุเลาและหายเป็นปกติ ภายใน 7-10 วัน



การรักษา

- โรคนี้ไม่มียารักษาโดยเฉพาะ แพทย์จะให้ยา รักษาตามอาการ เช่น ยาลดไข้ ยาพาราเซตามอล ในรายมีแผลที่ลิ้นหรือกระพุ้งแก้ม
- ผู้ปกครองหรือผู้เลี้ยงดูเด็ก ควรเช็ดตัวเด็กเพื่อลดไข้เป็นระยะ และให้ผู้ป่วยรับประทานอาหารอ่อนๆ รสไม่จัด ดื่มน้ำและน้ำผลไม้ และนอนพักผ่อนมากๆ ถ้าเป็นเด็กอ่อน อาจต้องป้อนนมให้แทนการดูดจากขวด
- ตามปกติโรคมักไม่รุนแรงและไม่มีการแทรกซ้อน แต่เชื้อไวรัสบางชนิด เช่น เอนเทอโรไวรัส 71 อาจทำให้มีอาการรุนแรงได้ จึงควรดูแลเด็กอย่างใกล้ชิด หากพบมีไข้สูง ซึม ไม่ยอมทานอาหารหรือดื่มน้ำ อาเจียนบ่อย หอบ เวียนศีรษะรุนแรง ชัก ต้องรีบพาไปโรงพยาบาลทันที เพราะอาจเกิดการระดมอวัยวะ กล้ามเนื้อหัวใจอักเสบ หรือน้ำท่วมปอด ซึ่งจะรุนแรงถึงขั้นเสียชีวิตได้



"ความสะอาด...หัวใจสำคัญในการป้องกันโรคมือ เท้า ปาก"

การป้องกันโรค



ดูแล

- รักษาความสะอาดสุขอนามัยส่วนบุคคล
- ล้างมือ ฟอกสบู่ให้สะอาด ก่อนรับประทานอาหาร และหลังขับถ่ายทุกครั้ง
- ใช้ช้อนกลางในการรับประทานอาหาร ไม่ใช้แก้วน้ำ หลอดดูดช้อน ชวนม ร่วมกับผู้อื่น



หลีกเลี่ยง

- การคลุกคลี ใกล้ชิดกับผู้ป่วย
- แยกเด็กป่วยออกจากเด็กปกติ และให้หยุดเรียนจนกว่าจะหายป่วย
- นำทารกและเด็กเล็กไปในสถานที่แออัด หรือที่ๆ เด็กอยู่ร่วมกันจำนวนมาก หรือเล่นของเล่นร่วมกันในที่สาธารณะ ในช่วงที่มีการระบาด



ทำความสะอาด

- ผู้ดูแลเด็กต้องตัดเล็บให้สั้น หนึ่มน้ำล้างมือบ่อยๆ
- ล้างมือให้สะอาดโดยเร็ว เมื่อเช็ดน้ำมูก น้ำลาย หรือเปลี่ยนผ้าอ้อม เสื้อผ้าที่เปื้อนอุจจาระ
- พื้น เครื่องใช้ หรือของเล่นเด็ก ที่อาจปนเปื้อนเชื้อโรคอย่างสม่ำเสมอ



ไปพบแพทย์

- ควรพาเด็กป่วย ไปพบแพทย์ หากมีไข้สูง และสงสัยว่าจะเป็นโรค มือ เท้า ปาก
- ให้ข้อมูลแก่แพทย์ผู้ทำการรักษา หากมีเด็กรอบข้างป่วยด้วยโรค มือ เท้า ปาก

ตารางที่ 7 จำนวนผู้ป่วยและอัตราป่วยโรคมือเท้าปาก จำแนกรายเดือน จ.ร้อยเอ็ด ปี 2559

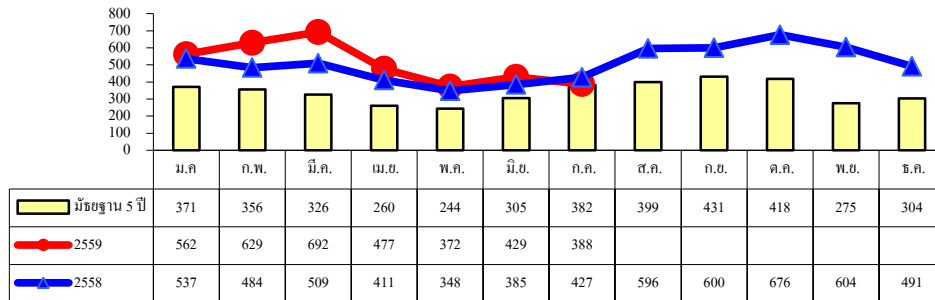
| อำเภอ | เดือน | | | | | | | | | | | | รวม | อัตราป่วย (ต่อแสน) |
|-------------------|-----------|-----------|-----------|----------|----------|-----------|------------|------|------|------|------|------|------------|-----------------------|
| | ม.ค. | ก.พ. | มี.ค. | เม.ย. | พ.ค. | มิ.ย. | ก.ค. | ส.ค. | ก.ย. | ต.ค. | พ.ย. | ธ.ค. | | |
| เมือง | 1 | 1 | 0 | 0 | 0 | 10 | 24 | | | | | | 36 | 23.06 |
| เกษตรวิสัย | 2 | 3 | 1 | 1 | 1 | 5 | 6 | | | | | | 19 | 19.32 |
| ปทุมรัตน์ | 1 | 0 | 0 | 0 | 0 | 1 | 1 | | | | | | 3 | 5.59 |
| จตุรพักตรพิมาน | 0 | 1 | 1 | 0 | 0 | 3 | 10 | | | | | | 15 | 18.60 |
| ธวัชบุรี | 2 | 3 | 0 | 1 | 0 | 4 | 10 | | | | | | 20 | 29.25 |
| พนมไพร | 0 | 0 | 0 | 0 | 0 | 0 | 13 | | | | | | 13 | 17.71 |
| โพนทอง | 2 | 1 | 3 | 2 | 0 | 5 | 8 | | | | | | 21 | 19.47 |
| โพธิ์ชัย | 0 | 1 | 1 | 0 | 0 | 0 | 0 | | | | | | 2 | 3.46 |
| หนองพอก | 1 | 2 | 2 | 0 | 0 | 0 | 3 | | | | | | 8 | 12.18 |
| เสลภูมิ | 15 | 10 | 3 | 0 | 0 | 19 | 25 | | | | | | 72 | 59.25 |
| สุวรรณภูมิ | 3 | 0 | 1 | 0 | 1 | 2 | 11 | | | | | | 18 | 15.46 |
| เมืองสรวง | 0 | 0 | 0 | 1 | 0 | 1 | 1 | | | | | | 3 | 12.93 |
| โพนทราย | 1 | 1 | 0 | 0 | 0 | 0 | 4 | | | | | | 6 | 21.42 |
| อาจสามารถ | 2 | 3 | 2 | 0 | 0 | 9 | 9 | | | | | | 25 | 33.56 |
| เมยวดี | 2 | 0 | 1 | 0 | 0 | 0 | 0 | | | | | | 3 | 13.21 |
| ศรีสมเด็จ | 0 | 0 | 0 | 0 | 1 | 0 | 2 | | | | | | 3 | 8.14 |
| จังหาร | 3 | 3 | 0 | 0 | 1 | 1 | 3 | | | | | | 11 | 23.36 |
| เชียงขวัญ | 0 | 1 | 1 | 0 | 0 | 8 | 10 | | | | | | 20 | 71.94 |
| หนองฮี | 1 | 1 | 0 | 0 | 0 | 1 | 0 | | | | | | 3 | 12.05 |
| ทุ่งเขาหลวง | 0 | 0 | 0 | 0 | 0 | 1 | 1 | | | | | | 2 | 8.46 |
| รวมทั้งหมด | 36 | 31 | 16 | 5 | 4 | 70 | 141 | | | | | | 303 | 23.16 |

ที่มา : ข้อมูล ณ วันที่ 28 กรกฎาคม (จากรายงาน 506)

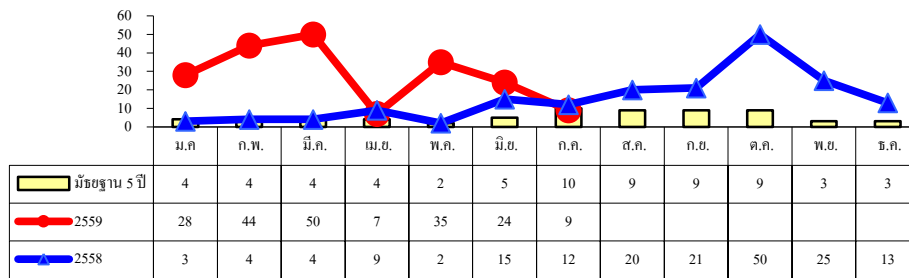
3.3 สถานการณ์โรคปอดบวมและไข้หวัดใหญ่จังหวัดร้อยเอ็ด ปี 2559

ตั้งแต่ 1 มกราคม - 28 กรกฎาคม 2559 มีรายงานผู้ป่วยผู้ป่วยโรคปอดบวม 3,549 ราย อัตราป่วยเท่ากับ 271.21 ต่อประชากรแสนคน โรคไข้หวัดใหญ่ 197 ราย อัตราป่วย 15.05 ต่อประชากรแสนคน จำนวนผู้ป่วยรายเดือน โรคปอดบวมและไข้หวัดใหญ่ ปี 2559 มากกว่าปี 2558 และ มากกว่าค่ามัธยฐาน 5 ปี ในเวลาเดียวกัน

เดือนกรกฎาคม 2559 ไม่มีเหตุการณ์การระบาดเป็นกลุ่มก้อน



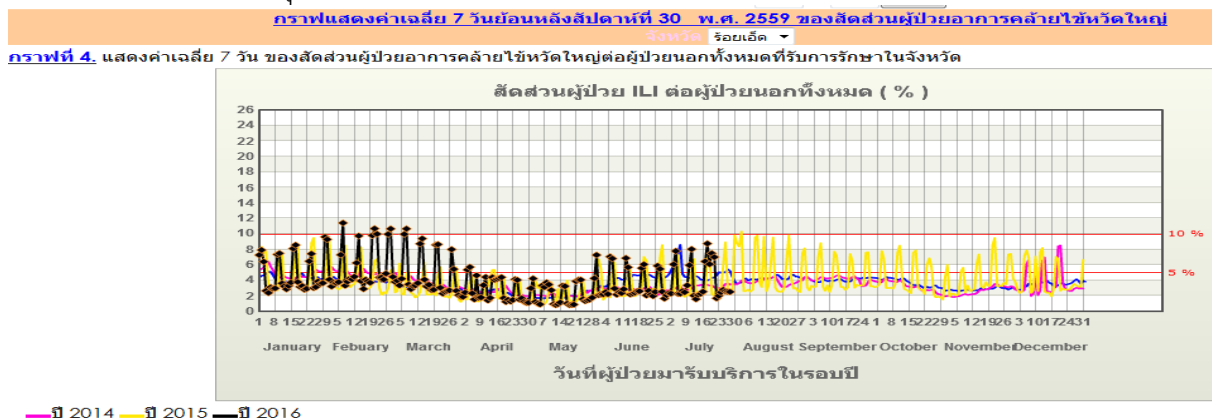
รูปที่ 3 จำนวนผู้ป่วยโรคปอดบวม รายเดือน ปี 2559 -2559 และมัธยฐาน 5 ปี จ.ร้อยเอ็ด



รูปที่ 4 จำนวนผู้ป่วยโรคไข้หวัดใหญ่ รายเดือน ปี 2558 -2559 และมัธยฐาน 5 ปี จ.ร้อยเอ็ด

การเฝ้าระวังผู้ป่วยกลุ่มอาการคล้ายไข้หวัดใหญ่ (ILI) จังหวัดร้อยเอ็ด

ผลการเฝ้าระวังผู้ป่วยกลุ่มอาการคล้ายไข้หวัดใหญ่ผู้ป่วยนอก ของโรงพยาบาลทั่วไปและโรงพยาบาลชุมชน จังหวัดร้อยเอ็ด จำนวน 17 แห่ง ในปี 2559 พบว่า สัดส่วน ILI ในภาพรวมของจังหวัด ตั้งแต่สัปดาห์ที่ 1 - 29 น้อยกว่าร้อยละ 5 เมื่อพิจารณารายโรงพยาบาล พบว่า รพ.ที่มีสัดส่วน ผู้ป่วย ILI ในช่วง 4 สัปดาห์ล่าสุด เพิ่มขึ้น (ILI 5-10 %) 2 แห่ง คือ รพ.เมยวดี และ ศรีสมเด็จ



รูปที่ 5 สัดส่วนผู้ป่วยอาการคล้ายไข้หวัดใหญ่ (ILI) ที่รับการรักษาในโรงพยาบาล จ.ร้อยเอ็ด ปี 2555 - 2559

ตารางที่ 8 จำนวนผู้ป่วยและอัตราป่วยโรคปอดบวม จังหวัดร้อยเอ็ด ปี 2559

| อำเภอ | เดือน | | | | | | | | | | | | รวม | อัตราป่วย (ต่อแสน) |
|-------------------|------------|------------|------------|------------|------------|------------|------------|------|------|------|------|------|--------------|-----------------------|
| | ม.ค. | ก.พ. | มี.ค. | เม.ย. | พ.ค. | มิ.ย. | ก.ค. | ส.ค. | ก.ย. | ต.ค. | พ.ย. | ธ.ค. | | |
| เมือง | 73 | 109 | 119 | 72 | 50 | 78 | 63 | | | | | | 564 | 361.23 |
| เกษตรวิสัย | 41 | 37 | 45 | 24 | 30 | 33 | 38 | | | | | | 248 | 252.17 |
| ปทุมรัตน์ | 15 | 30 | 20 | 24 | 22 | 15 | 12 | | | | | | 138 | 257.07 |
| จตุรพักตรพิมาน | 71 | 66 | 74 | 35 | 24 | 35 | 28 | | | | | | 333 | 412.96 |
| ธวัชบุรี | 26 | 32 | 22 | 19 | 23 | 25 | 17 | | | | | | 164 | 239.86 |
| พนมไพร | 24 | 35 | 31 | 19 | 13 | 12 | 14 | | | | | | 148 | 201.65 |
| โพนทอง | 21 | 22 | 31 | 30 | 15 | 26 | 31 | | | | | | 176 | 163.16 |
| โพธิ์ชัย | 9 | 6 | 7 | 8 | 5 | 3 | 5 | | | | | | 43 | 74.39 |
| หนองพอก | 21 | 17 | 17 | 16 | 13 | 14 | 17 | | | | | | 115 | 175.08 |
| เสลภูมิ | 75 | 77 | 130 | 80 | 50 | 60 | 54 | | | | | | 526 | 432.87 |
| สุวรรณภูมิ | 61 | 68 | 57 | 42 | 38 | 28 | 26 | | | | | | 320 | 274.86 |
| เมืองสรวง | 12 | 11 | 11 | 10 | 8 | 9 | 8 | | | | | | 69 | 297.45 |
| โพนทราย | 17 | 16 | 23 | 22 | 17 | 12 | 8 | | | | | | 115 | 410.64 |
| อาจสามารถ | 11 | 14 | 14 | 8 | 9 | 7 | 5 | | | | | | 68 | 91.27 |
| เมยวดี | 6 | 11 | 4 | 7 | 6 | 17 | 6 | | | | | | 57 | 251.06 |
| ศรีสมเด็จ | 16 | 11 | 9 | 8 | 7 | 10 | 8 | | | | | | 69 | 187.15 |
| จังหาร | 14 | 22 | 22 | 15 | 12 | 16 | 12 | | | | | | 113 | 239.99 |
| เชียงขวัญ | 18 | 27 | 17 | 17 | 8 | 11 | 9 | | | | | | 107 | 384.86 |
| หนองฮี | 14 | 9 | 17 | 7 | 11 | 7 | 9 | | | | | | 74 | 297.13 |
| ทุ่งเขาหลวง | 17 | 9 | 22 | 14 | 11 | 11 | 18 | | | | | | 102 | 431.42 |
| รวมทั้งหมด | 562 | 629 | 692 | 477 | 372 | 429 | 388 | | | | | | 3,549 | 271.21 |

ที่มา : ข้อมูล ณ วันที่ 28 กรกฎาคม 2559 (จากรายงาน 506)

ตารางที่ 9 จำนวนผู้ป่วยและอัตราป่วยโรคไข้หวัดใหญ่ จังหวัดร้อยเอ็ด ปี 2559

| อำเภอ | เดือน | | | | | | | | | | | รวม | อัตราป่วย (ต่อแสน) | |
|-------------------|-----------|-----------|-----------|----------|-----------|-----------|----------|------|------|------|------|-----|-----------------------|--------------|
| | ม.ค. | ก.พ. | มี.ค. | เม.ย. | พ.ค. | มิ.ย. | ก.ค. | ส.ค. | ก.ย. | ต.ค. | พ.ย. | | | ธ.ค. |
| เมือง | 17 | 19 | 25 | 3 | 11 | 6 | 2 | | | | | | 83 | 53.16 |
| เกษตรวิสัย | 2 | 5 | 4 | 1 | 5 | 4 | 3 | | | | | | 24 | 24.40 |
| ปทุมรัตต์ | 1 | 0 | 1 | 1 | 0 | 1 | 0 | | | | | | 4 | 7.45 |
| จตุรพักตรพิมาน | 0 | 0 | 1 | 0 | 1 | 0 | 0 | | | | | | 2 | 2.48 |
| ธวัชบุรี | 4 | 6 | 5 | 0 | 2 | 0 | 1 | | | | | | 18 | 26.33 |
| พนมไพร | 0 | 0 | 0 | 0 | 0 | 0 | 0 | | | | | | 0 | 0.00 |
| โพนทอง | 0 | 2 | 2 | 0 | 0 | 1 | 0 | | | | | | 5 | 4.64 |
| โพธิ์ชัย | 0 | 0 | 0 | 1 | 0 | 0 | 0 | | | | | | 1 | 1.73 |
| หนองพอก | 0 | 1 | 0 | 1 | 0 | 0 | 0 | | | | | | 2 | 3.04 |
| เสลภูมิ | 1 | 4 | 3 | 0 | 1 | 0 | 0 | | | | | | 9 | 7.41 |
| สุวรรณภูมิ | 0 | 0 | 2 | 0 | 0 | 0 | 0 | | | | | | 2 | 1.72 |
| เมืองสรวง | 0 | 0 | 0 | 0 | 0 | 0 | 0 | | | | | | 0 | 0.00 |
| โพนทราย | 0 | 0 | 0 | 0 | 0 | 0 | 0 | | | | | | 0 | 0.00 |
| อาจสามารถ | 1 | 2 | 1 | 0 | 0 | 0 | 1 | | | | | | 5 | 6.71 |
| เมยวดี | 0 | 0 | 0 | 0 | 0 | 10 | 1 | | | | | | 11 | 48.45 |
| ศรีสมเด็จ | 1 | 2 | 2 | 0 | 13 | 1 | 0 | | | | | | 19 | 51.53 |
| จังหาร | 0 | 0 | 0 | 0 | 2 | 1 | 0 | | | | | | 3 | 6.37 |
| เชียงขวัญ | 1 | 2 | 4 | 0 | 0 | 0 | 1 | | | | | | 8 | 28.77 |
| หนองฮี | 0 | 0 | 0 | 0 | 0 | 0 | 0 | | | | | | 0 | 0.00 |
| ทุ่งเขาหลวง | 0 | 1 | 0 | 0 | 0 | 0 | 0 | | | | | | 1 | 4.23 |
| รวมทั้งหมด | 28 | 44 | 50 | 7 | 35 | 24 | 9 | | | | | | 197 | 15.05 |

ที่มา : ข้อมูล ณ วันที่ 28 กรกฎาคม 2559 (จากรายงาน 506)

ตารางที่ 10 สัดส่วนผู้ป่วยอาการคล้ายไข้หวัดใหญ่ (ILI) ต่อผู้ป่วยนอกทั้งหมด ของโรงพยาบาลทั่วไป และโรงพยาบาลชุมชน จังหวัดร้อยเอ็ด จำแนกรายสัปดาห์ เดือน กรกฎาคม ปี 2559

| โรงพยาบาล | สัดส่วนผู้ป่วย ILI ต่อผู้ป่วยนอกทั้งหมด (ร้อยละ) | | | | หมายเหตุ |
|--------------------------|--|--------------------------------|---------------------------------|---------------------------------|--------------------|
| | สัปดาห์ที่ 26 (26 มิ.ย.- 2 ก.ค.) | สัปดาห์ที่ 27 (3 - 9 ก.ค.) | สัปดาห์ที่ 28 (10 - 16 ก.ค.) | สัปดาห์ที่ 29 (17 - 23 ก.ค.) | |
| 1. รพ.ร้อยเอ็ด | 1.75 | 1.85 | 1.84 | 2.59 | |
| 2.รพ.เกษตรวิสัย | 2.72 | 2.13 | 2.27 | 3.67 | |
| 3. รพ.ปทุมรัตน์ | 1.06 | 1.04 | 0.81 | 2.06 | |
| 4.รพ.จตุรพักตร ำ | 4.24 | 4.79 | 4.33 | 7.21 | |
| 5. รพ.ธวัชบุรี | 3.99 | 4.19 | 2.57 | 5.72 | |
| 6. รพ.พนมไพร | 1.20 | 0.87 | 1.40 | 1.85 | |
| 7. รพ.โพนทอง | 3.29 | 3.93 | 3.80 | 3.61 | |
| 8. รพ.โพธิ์ชัย | 4.09 | 3.87 | 3.65 | 3.13 | |
| 9. รพ.หนองพอก | 0.25 * | ** | ** | ** | ยังไม่บันทึกข้อมูล |
| 10.รพ.เสลภูมิ | 4.30 | 5.62 | 3.70 | 9.13 * | |
| 11.รพ.สุวรรณภูมิ | 1.88 | 2.67 | 2.63 | 2.73 | |
| 12. รพ.เมืองสรวง | 5.65 | 6.07 | 5.80 | 6.82 | |
| 13.รพ.โพนทราย | 3.59 | 3.47 | 4.24 | 6.20 | |
| 14.รพ.อาจสามารถ | ** | ** | ** | ** | ยังไม่บันทึกข้อมูล |
| 15. รพ.เมยวดี | 10.21 | 6.74 | 6.37 | 7.34 | |
| 16. รพ.ศรีสมเด็จ | 7.87 | 7.30 | 7.04 | 5.09 | |
| 17. รพ.จังหาร | 2.23 | 5.60 | 5.65 | 6.81 | |
| ภาพรวมทั้งจังหวัด | 2.89 | 3.20 | 2.95 | 3.93 | |

หมายเหตุ สัดส่วนผู้ป่วย ILI น้อยกว่า 5 % สถานการณ์ปกติ สัดส่วนผู้ป่วย ILI 5 - 10 % มีแนวโน้มเพิ่มขึ้น

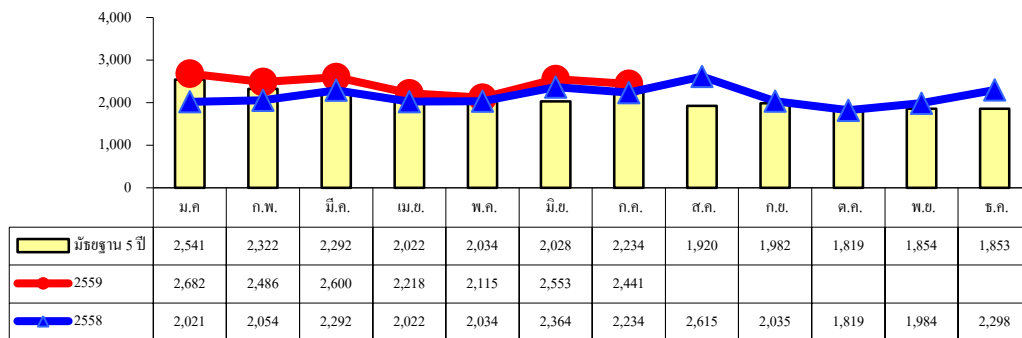
* key ข้อมูลยังไม่ครบทุกวัน ** ยังไม่บันทึกข้อมูล

3.4 สถานการณ์โรคอุจจาระร่วงและอาหารเป็นพิษ จังหวัดร้อยเอ็ด ปี 2559

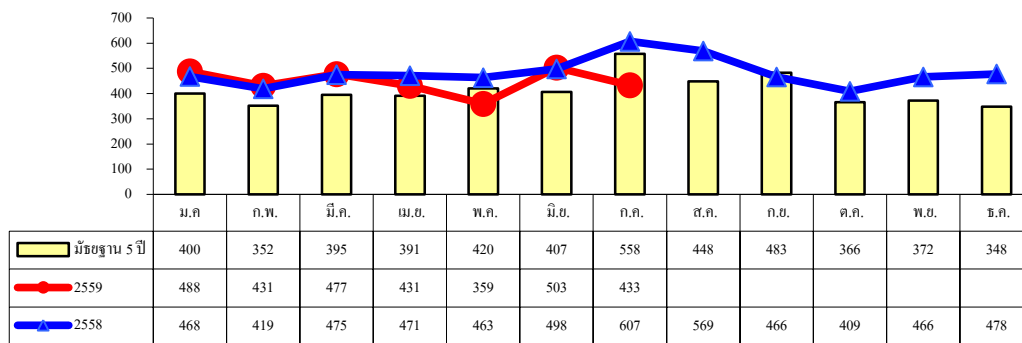
ตั้งแต่ 1 มกราคม - 28 กรกฎาคม 2559 มีรายงานผู้ป่วยโรคอุจจาระร่วงเฉียบพลัน จำนวน 17,095 ราย อัตราป่วยเท่ากับ 1,306.39 ต่อประชากรแสนคน โรคอาหารเป็นพิษ จำนวน 3,122 ราย อัตราป่วย เท่ากับ 238.58 ต่อประชากรแสนคน

เมื่อเปรียบเทียบจำนวนผู้ป่วยอุจจาระร่วงและอาหารเป็นพิษปี 2559 กับปี 2558 และ ค่ามัธยฐาน 5 ปี ในช่วงเวลาเดียวกัน จะเห็นได้ว่า ทั้งโรคอุจจาระร่วงและอาหารเป็นพิษ ใกล้เคียงกันปี 2558 และ ค่ามัธยฐาน 5 ปี

กลุ่มอายุที่มีอัตราป่วยสูงสุด ทั้งโรคอุจจาระร่วงและอาหารเป็นพิษ คือ กลุ่มอายุ 0 - 4 ปี และ กลุ่มอายุ 65 ปีขึ้นไป



รูปที่ 6 จำนวนผู้ป่วยโรคอุจจาระร่วง จำแนกรายเดือน ปี 2559 เปรียบกับปี 2558 และมัธยฐาน 5 ปี



รูปที่ 7 จำนวนผู้ป่วยโรคอาหารเป็นพิษ จำแนกรายเดือน ปี 2559 เปรียบกับปี 2558 และมัธยฐาน 5 ปี

ตารางที่ 11 จำนวนผู้ป่วยและอัตราป่วยโรคอุจจาระร่วง จังหวัดร้อยเอ็ด ปี 2559

| อำเภอ | เดือน | | | | | | | | | | | รวม | อัตราป่วย (ต่อแสน) | |
|-------------------|--------------|--------------|--------------|--------------|--------------|--------------|--------------|------|------|------|------|-----|-----------------------|----------------|
| | ม.ค. | ก.พ. | มี.ค. | เม.ย. | พ.ค. | มิ.ย. | ก.ค. | ส.ค. | ก.ย. | ต.ค. | พ.ย. | | | ธ.ค. |
| เมือง | 248 | 240 | 252 | 230 | 224 | 265 | 224 | | | | | | 1,683 | 1,077.93 |
| เกษตรวิสัย | 257 | 174 | 181 | 188 | 161 | 154 | 165 | | | | | | 1,280 | 1,301.54 |
| ปทุมรัตน์ | 178 | 145 | 179 | 129 | 102 | 215 | 246 | | | | | | 1,194 | 2,224.25 |
| จตุรพักตรพิมาน | 215 | 195 | 211 | 175 | 172 | 220 | 167 | | | | | | 1,355 | 1,680.35 |
| ธวัชบุรี | 114 | 122 | 122 | 91 | 105 | 103 | 129 | | | | | | 786 | 1,149.58 |
| พนมไพร | 147 | 136 | 175 | 128 | 108 | 119 | 132 | | | | | | 945 | 1,287.57 |
| โพนทอง | 239 | 207 | 252 | 191 | 228 | 225 | 221 | | | | | | 1,563 | 1,448.98 |
| โพธิ์ชัย | 117 | 77 | 79 | 78 | 69 | 88 | 77 | | | | | | 585 | 1,012.11 |
| หนองพอก | 68 | 85 | 80 | 65 | 44 | 57 | 78 | | | | | | 477 | 726.22 |
| เสลภูมิ | 353 | 350 | 367 | 315 | 305 | 374 | 337 | | | | | | 2,401 | 1,975.89 |
| สุวรรณภูมิ | 193 | 203 | 187 | 151 | 162 | 181 | 172 | | | | | | 1,249 | 1,072.79 |
| เมืองสรวง | 29 | 20 | 13 | 19 | 21 | 29 | 26 | | | | | | 157 | 676.81 |
| โพนทราย | 46 | 48 | 41 | 40 | 30 | 41 | 44 | | | | | | 290 | 1,035.53 |
| อาจสามารถ | 161 | 166 | 135 | 151 | 99 | 140 | 135 | | | | | | 987 | 1,324.76 |
| เมยวดี | 62 | 69 | 41 | 36 | 42 | 68 | 56 | | | | | | 374 | 1,647.29 |
| ศรีสมเด็จ | 56 | 37 | 57 | 48 | 68 | 83 | 57 | | | | | | 406 | 1,101.20 |
| จังหาร | 45 | 65 | 56 | 46 | 60 | 64 | 54 | | | | | | 390 | 828.29 |
| เชียงขวัญ | 53 | 57 | 58 | 47 | 44 | 40 | 52 | | | | | | 351 | 1,262.50 |
| หนองฮี | 52 | 46 | 45 | 46 | 35 | 42 | 31 | | | | | | 297 | 1,192.53 |
| ทุ่งเขาหลวง | 49 | 44 | 69 | 44 | 36 | 45 | 38 | | | | | | 325 | 1,374.61 |
| รวมทั้งหมด | 2,682 | 2,486 | 2,600 | 2,218 | 2,115 | 2,553 | 2,441 | | | | | | 17,095 | 1306.39 |

ที่มา : ข้อมูล ณ วันที่ 28 กรกฎาคม 2559 (จากรายงาน 506)

ตารางที่ 12 จำนวนผู้ป่วยและอัตราป่วยโรคอาหารเป็นพิษ จังหวัดร้อยเอ็ด ปี 2559

| อำเภอ | เดือน | | | | | | | | | | | รวม | อัตราป่วย (ต่อแสน) | |
|-------------------|------------|------------|------------|------------|------------|------------|------------|------|------|------|------|-----|-----------------------|---------------|
| | ม.ค. | ก.พ. | มี.ค. | เม.ย. | พ.ค. | มิ.ย. | ก.ค. | ส.ค. | ก.ย. | ต.ค. | พ.ย. | | | ธ.ค. |
| เมือง | 63 | 47 | 66 | 83 | 72 | 82 | 51 | | | | | | 464 | 297.18 |
| เกษตรวิสัย | 66 | 70 | 73 | 47 | 32 | 55 | 44 | | | | | | 387 | 393.51 |
| ปทุมรัตต์ | 44 | 48 | 42 | 48 | 41 | 81 | 74 | | | | | | 378 | 704.16 |
| จตุรพักตรพิมาน | 18 | 11 | 17 | 15 | 14 | 15 | 14 | | | | | | 104 | 128.97 |
| ธวัชบุรี | 38 | 33 | 36 | 39 | 34 | 30 | 30 | | | | | | 240 | 351.02 |
| พนมไพร | 5 | 6 | 4 | 2 | 3 | 2 | 4 | | | | | | 26 | 35.43 |
| โพนทอง | 34 | 16 | 33 | 26 | 23 | 34 | 24 | | | | | | 190 | 176.14 |
| โพธิ์ชัย | 42 | 43 | 46 | 32 | 33 | 46 | 24 | | | | | | 266 | 460.21 |
| หนองพอก | 56 | 69 | 59 | 56 | 26 | 46 | 53 | | | | | | 365 | 555.70 |
| เสลภูมิ | 21 | 13 | 21 | 8 | 14 | 26 | 30 | | | | | | 133 | 109.45 |
| สุวรรณภูมิ | 33 | 23 | 27 | 24 | 21 | 38 | 31 | | | | | | 197 | 169.21 |
| เมืองสรวง | 7 | 3 | 3 | 4 | 1 | 2 | 2 | | | | | | 22 | 94.84 |
| โพนทราย | 5 | 5 | 5 | 2 | 8 | 3 | 6 | | | | | | 34 | 121.41 |
| อาจสามารถ | 21 | 15 | 16 | 19 | 17 | 22 | 15 | | | | | | 125 | 167.78 |
| เมยวดี | 7 | 4 | 1 | 1 | 0 | 1 | 1 | | | | | | 15 | 66.07 |
| ศรีสมเด็จ | 5 | 1 | 0 | 3 | 1 | 2 | 0 | | | | | | 12 | 32.55 |
| จังหาร | 11 | 6 | 4 | 7 | 10 | 7 | 12 | | | | | | 57 | 121.06 |
| เชียงขวัญ | 6 | 5 | 9 | 10 | 2 | 4 | 12 | | | | | | 48 | 172.65 |
| หนองฮี | 1 | 2 | 5 | 1 | 1 | 3 | 5 | | | | | | 18 | 72.27 |
| ทุ่งเขาหลวง | 5 | 11 | 10 | 4 | 6 | 4 | 1 | | | | | | 41 | 173.41 |
| รวมทั้งหมด | 488 | 431 | 477 | 431 | 359 | 503 | 433 | | | | | | 3,122 | 238.58 |

ที่มา : ข้อมูล ณ วันที่ 28 กรกฎาคม 2559 (จากรายงาน 506)

3.5 สถานการณ์โรคเลปโตสไปโรซิสจังหวัดร้อยเอ็ด ปี 2559

ตั้งแต่ 1 มกราคม- 28 กรกฎาคม 2559 มีรายงานผู้ป่วยด้วยโรคเลปโตสไปโรซิส จำนวน 16 ราย ไม่มีเสียชีวิต อัตราป่วยเท่ากับ 1.22 ต่อแสนประชากร

พบผู้ป่วยใน 11 อำเภอ อำเภอที่มีอัตราป่วยสูงสุด คือ อ.พนมไพร รองลงมา คือ อ.เชียงขวัญ และ อ.โพนทราย

ตารางที่ 13 จำนวนผู้ป่วยโรคเลปโตสไปโรซิส จำแนกรายเดือน ปี 2559

| อำเภอ | เดือน | | | | | | | | | | | | รวม | อัตราป่วย (ต่อแสน) |
|-------------------|----------|----------|----------|----------|----------|----------|----------|------|------|------|------|------|-----------|-----------------------|
| | ม.ค. | ก.พ. | มี.ค. | เม.ย. | พ.ค. | มิ.ย. | ก.ค. | ส.ค. | ก.ย. | ต.ค. | พ.ย. | ธ.ค. | | |
| เมือง | 0 | 0 | 0 | 1 | 0 | 0 | 0 | | | | | | 1 | 0.64 |
| -ในเขตเทศบาล | 0 | 0 | 0 | 0 | 0 | 0 | 0 | | | | | | 0 | 0.00 |
| - นอกเขต | 0 | 0 | 0 | 1 | 0 | 0 | 0 | | | | | | 1 | 0.82 |
| เกษตรวิสัย | 0 | 0 | 1 | 0 | 0 | 0 | 0 | | | | | | 1 | 1.02 |
| ปทุมรัตน์ | 0 | 0 | 0 | 0 | 0 | 0 | 0 | | | | | | 0 | 0.00 |
| จตุรพักตรพิมาน | 0 | 0 | 0 | 0 | 0 | 0 | 0 | | | | | | 0 | 0.00 |
| ธวัชบุรี | 0 | 0 | 0 | 0 | 0 | 0 | 0 | | | | | | 0 | 0.00 |
| พนมไพร | 0 | 2 | 1 | 0 | 0 | 0 | 1 | | | | | | 4 | 5.45 |
| โพนทอง | 0 | 0 | 0 | 0 | 0 | 0 | 0 | | | | | | 0 | 0.00 |
| โพธิ์ชัย | 0 | 0 | 0 | 0 | 0 | 0 | 0 | | | | | | 0 | 0.00 |
| หนองพอก | 0 | 1 | 0 | 0 | 0 | 0 | 0 | | | | | | 1 | 1.52 |
| เสลภูมิ | 0 | 0 | 1 | 1 | 1 | 0 | 0 | | | | | | 3 | 2.47 |
| สุวรรณภูมิ | 1 | 0 | 0 | 0 | 0 | 0 | 0 | | | | | | 1 | 0.86 |
| เมืองสรวง | 0 | 0 | 0 | 0 | 0 | 0 | 0 | | | | | | 0 | 0.00 |
| โพนทราย | 0 | 1 | 0 | 0 | 0 | 0 | 0 | | | | | | 1 | 3.57 |
| อาจสามารถ | 0 | 0 | 0 | 0 | 0 | 1 | 0 | | | | | | 1 | 1.34 |
| เมยวดี | 0 | 0 | 0 | 0 | 0 | 0 | 0 | | | | | | 0 | 0.00 |
| ศรีสมเด็จ | 0 | 1 | 0 | 0 | 0 | 0 | 0 | | | | | | 1 | 2.71 |
| จังหาร | 0 | 0 | 0 | 0 | 1 | 0 | 0 | | | | | | 1 | 2.12 |
| เชียงขวัญ | 0 | 1 | 0 | 0 | 0 | 0 | 0 | | | | | | 1 | 3.60 |
| หนองฮี | 0 | 0 | 0 | 0 | 0 | 0 | 0 | | | | | | 0 | 0.00 |
| ทุ่งเขาหลวง | 0 | 0 | 0 | 0 | 0 | 0 | 0 | | | | | | 0 | 0.00 |
| รวมทั้งหมด | 1 | 6 | 3 | 2 | 2 | 1 | 1 | | | | | | 16 | 1.22 |

ที่มา : ข้อมูล ณ วันที่ 28 กรกฎาคม 2559 (จากรายงาน 506)

3.6 สถานการณ์โรคเมลิออยโดซิสจังหวัดร้อยเอ็ด ปี 2559

ตั้งแต่ 1 มกราคม – 28 กรกฎาคม 2559 มีรายงานผู้ป่วยด้วยโรคเมลิออยโดซิส จำนวน 124 ราย ไม่มีเสียชีวิต อัตราป่วยเท่ากับ 9.48 ต่อแสนประชากร

พบผู้ป่วยใน 17 อำเภอ อำเภอที่มีอัตราป่วยสูงสุด คือ อ.เมยวดี รองลงมา คือ อ.หนองพอก และ อ.เกษตรวิสัย

ตารางที่ 14 จำนวนผู้ป่วยโรคเมลิออยโดซิส จำแนกรายเดือน ปี 2559

| อำเภอ | เดือน | | | | | | | | | | | | รวม | อัตราป่วย (ต่อแสน) |
|-------------------|-----------|-----------|-----------|-----------|-----------|-----------|----------|------|------|------|------|------|------------|-----------------------|
| | ม.ค. | ก.พ. | มี.ค. | เม.ย. | พ.ค. | มิ.ย. | ก.ค. | ส.ค. | ก.ย. | ต.ค. | พ.ย. | ธ.ค. | | |
| เมือง | 1 | 0 | 2 | 1 | 2 | 0 | 0 | | | | | | 6 | 3.84 |
| เกษตรวิสัย | 1 | 4 | 8 | 2 | 2 | 1 | 0 | | | | | | 18 | 18.30 |
| ปทุมรัตน์ | 0 | 0 | 2 | 1 | 2 | 1 | 0 | | | | | | 6 | 11.18 |
| จตุรพักตรพิมาน | 2 | 0 | 2 | 2 | 2 | 2 | 0 | | | | | | 10 | 12.40 |
| ธวัชบุรี | 0 | 2 | 1 | 1 | 2 | 1 | 1 | | | | | | 8 | 11.70 |
| พนมไพร | 0 | 0 | 0 | 0 | 0 | 0 | 0 | | | | | | 0 | 0.00 |
| โพนทอง | 1 | 4 | 1 | 5 | 1 | 1 | 0 | | | | | | 13 | 12.05 |
| โพธิ์ชัย | 1 | 0 | 1 | 2 | 0 | 1 | 0 | | | | | | 5 | 8.65 |
| หนองพอก | 1 | 2 | 3 | 0 | 2 | 3 | 5 | | | | | | 16 | 24.36 |
| เสลภูมิ | 2 | 1 | 2 | 3 | 1 | 1 | 1 | | | | | | 11 | 9.05 |
| สุวรรณภูมิ | 1 | 1 | 3 | 1 | 2 | 2 | 0 | | | | | | 10 | 8.59 |
| เมืองสรวง | 0 | 1 | 1 | 0 | 0 | 0 | 0 | | | | | | 2 | 8.62 |
| โพนทราย | 0 | 0 | 0 | 0 | 0 | 0 | 0 | | | | | | 0 | 0.00 |
| อาจสามารถ | 0 | 0 | 0 | 0 | 1 | 0 | 0 | | | | | | 1 | 1.34 |
| เมยวดี | 4 | 3 | 1 | 0 | 0 | 1 | 1 | | | | | | 10 | 44.05 |
| ศรีสมเด็จ | 0 | 0 | 0 | 0 | 0 | 0 | 0 | | | | | | 0 | 0.00 |
| จังหาร | 0 | 0 | 0 | 0 | 0 | 1 | 0 | | | | | | 1 | 2.12 |
| เชียงขวัญ | 0 | 0 | 0 | 0 | 1 | 1 | 0 | | | | | | 2 | 7.19 |
| หนองฮี | 0 | 1 | 0 | 1 | 0 | 0 | 0 | | | | | | 2 | 8.03 |
| ทุ่งเขาหลวง | 0 | 1 | 0 | 1 | 0 | 0 | 1 | | | | | | 3 | 12.69 |
| รวมทั้งหมด | 14 | 20 | 27 | 20 | 18 | 16 | 9 | | | | | | 124 | 9.48 |

ที่มา : ข้อมูล ณ วันที่ 28 กรกฎาคม 2559 (จากรายงาน 506)