



1. การส่งบัตรรายงาน

ตั้งแต่ 26 มีนาคม ถึง วันที่ 25 เมษายน 2559 สำนักงานสาธารณสุขจังหวัดร้อยเอ็ด ได้รับรายงานโรคที่เฝ้าระวังทางระบาดวิทยา จากบัตรรายงาน 506 จำนวน 4,118 บัตร โดยได้รับบัตรรายงานจากโรงพยาบาลส่งเสริมสุขภาพตำบล 215 แห่ง (837 บัตร) และจากโรงพยาบาลทุกแห่ง (3,281 บัตร)

ความทันเวลาในการส่งบัตรรายงาน 506 พบว่า ในภาพรวมโรงพยาบาลส่งเสริมสุขภาพตำบล มีการส่งรายงานทันเวลา ร้อยละ 91.28 สำหรับโรงพยาบาลชุมชนและโรงพยาบาลทั่วไป มีความทันเวลาในการรายงาน ร้อยละ 96.77

ความทันเวลาในการส่งรายงานในเดือนนี้

- สสอ. มีความทันเวลาในการส่งรายงานได้ตามเกณฑ์ (มากกว่า ร้อยละ 80) จำนวน 17 แห่ง
- สสอ. มีความทันเวลาในการส่งรายงานไม่ได้ตามเกณฑ์ (น้อยกว่า ร้อยละ 80) 3 แห่ง คือ

สสอ.โพธิ์ชัย สสอ.เขียงขวัญ และ สสอ.หนองฮี

- รพ. มีความทันเวลาในการส่งรายงานได้ตามเกณฑ์ (มากกว่า ร้อยละ 80) จำนวน 18 แห่ง
- สสอ. มีความทันเวลาในการส่งรายงานไม่ได้ตามเกณฑ์ (น้อยกว่า ร้อยละ 80) จำนวน 2 แห่ง

คือ รพ.เขียงขวัญ และ รพ.หนองฮี

2. สถานการณ์โรคเฝ้าระวังปี 2559 (ตั้งแต่ 1 มกราคม - 25 เมษายน 2559)

โรคที่มีรายงานผู้ป่วยสูงสุด 5 อันดับแรก คือ อุจจาระร่วง รองลงมา คือ ปอดบวม ไข้ไม่ทราบสาเหตุ อาหารเป็นพิษ และ ตาแดง

โรคที่มีรายงานผู้ป่วยสูงสุด 5 อันดับแรกเดือน เมษายน 2559 คือ อุจจาระร่วง รองลงมา คือ ปอดบวม อาหารเป็นพิษ ไข้ไม่ทราบสาเหตุ และ ตาแดง

ตารางที่ 1 จำนวนและอัตราป่วยด้วยโรคเฝ้าระวังทางระบาดวิทยา 10 อันดับแรก จ.ร้อยเอ็ด ปี 2559

โรค	เดือน				จำนวน (ราย)	อัตราป่วย (ต่อแสน ปชก.)
	ม.ค. 59	ก.พ.59	มี.ค.	เม.ย.		
1. อุจจาระร่วง	2,681	2,484	2,597	1,874	9,636	736.38
2. ปอดบวม	562	626	689	394	2,271	173.55
3. ไข้ไม่ทราบสาเหตุ	571	474	698	359	2,102	160.63
4. อาหารเป็นพิษ	488	431	477	364	1,760	134.50
5. ตาแดง	219	227	259	181	886	67.71
6. ไข้เลือดออก	118	92	102	19	331	25.29
7. สุกใส	68	106	108	47	329	25.14
8 ไข้หวัดใหญ่	28	44	50	6	128	9.78
9. มือเท้าปาก	36	31	16	5	88	6.72
10.เมลิออยโดซิส	14	20	26	17	77	5.88

ตารางที่ 2 จำนวนและร้อยละสถานบริการที่ส่งบัตรรายงาน 506 และความทันเวลา รายอำเภอ
ระหว่าง 26 มีนาคม - 25 เมษายน 2559

อำเภอ	จำนวน ครั้งที่ส่ง รายงาน (ครั้ง)	จำนวน รพ.สต. ที่ส่งรายงาน /รพ.สต.ทั้งหมด	จำนวนบัตร ทันเวลา / บัตรทั้งหมด	ทันเวลา ร้อยละ	โรงพยาบาล	จำนวนบัตร ทันเวลา / บัตรทั้งหมด	ทันเวลา ร้อยละ
1. เมือง	12	14 / 18	35 / 35	100.00	1. ร้อยเอ็ด	629 / 646	97.37
2.เกษตรวิสัย	22	13 / 15	100 / 105	95.24	2.เกษตรวิสัย	327 / 329	99.39
3. ปทุมรัตต์	21	12 / 12	49 / 49	100.00	3. ปทุมรัตต์	183 / 183	100.00
4.จตุรพักตร ๗	15	10 / 12	20 / 21	95.24	4.จตุรพักตร ๗	279 / 295	94.58
5. ธวัชบุรี	12	11 / 11	36 / 42	85.71	5. ธวัชบุรี	60 / 65	92.31
6. พนมไพร	30	15 / 15	73 / 74	98.65	6. พนมไพร	120 / 120	100.00
7. โพนทอง	20	20 / 21	41 / 41	100.00	7. โพนทอง	340 / 340	100.00
8. โพนชัย	5	9 / 9	18 / 23	78.26	8. โพนชัย	83 / 89	93.26
9. หนองพอก	4	12 / 12	35 / 35	100.00	9. หนองพอก	100 / 124	100.00
10.เสลภูมิ	11	25 / 25	164 / 197	83.25	10.เสลภูมิ	277 / 294	94.22
11.สุวรรณภูมิ	8	16 / 17	51 / 57	89.47	11.สุวรรณภูมิ	205 / 208	98.56
12. เมืองสรวง	9	5 / 5	10 / 10	100.00	12. เมืองสรวง	60 / 60	100.00
13. โพนทราย	10	5 / 5	6 / 6	100.00	13. โพนทราย	58 / 60	96.67
14. อาจสามารถ	17	13 / 13	29 / 29	100.00	14. อาจสามารถ	166 / 167	99.40
15. เมยวดี	3	4 / 5	5 / 5	100.00	15. เมยวดี	33 / 33	100.00
16. ศรีสมเด็จ	11	6 / 7	12 / 12	100.00	16. ศรีสมเด็จ	58 / 62	96.77
17. จัंहาร	13	10 / 10	28 / 29	96.55	17. จัंहาร	77 / 77	100.00
18. เชียงขวัญ	5	7 / 7	15 / 19	78.95	18. เชียงขวัญ	6 / 21	28.57
19. หนองฮี	8	7 / 7	22 / 33	66.67	19. หนองฮี	23 / 32	71.88
20. ทุ่งเขาหลวง	9	3 / 5	15 / 15	100.0	20. ทุ่งเขาหลวง	65 / 76	85.53
รวม		215 / 229	764 / 837	91.27		3,175/3,281	96.77

หมายเหตุ

รพ.สต. ที่ไม่มีการส่งรายงาน 506 ในเดือนนี้ 8 แห่ง ดังนี้

- อ.เมือง 4 แห่ง คือ รพ.สต.ขอนแก่น รพ.สต.สังข์สงยาง รพ.สต.ปอภาร และ รพ.สต.หนองจิก
- อ.เกษตรวิสัย 2 แห่ง คือ รพ.สต.หนองอ่าง และ รพ.สต.สนามชัย
- อ.โพนทอง 1 แห่ง คือ รพ.สต.โพนทองน้อย
- อ.สุวรรณภูมิ 1 แห่ง คือ รพ.สต.ตากแดด

*** รพ.สต. ส่ง zero report เดือนนี้ 6 แห่ง คือ**

- อ.จตุรพักตรพิมาน 2 แห่ง คือ รพ.สต.ดงกลาง และ รพ.สต.หนองคลอง
- อ.ทุ่งเขาหลวง 2 แห่ง คือ รพ.สต.บ้านจาน และ รพ.สต.ห้วยหลิม
- อ.เมยวดี 1 แห่ง คือ รพ.สต.ชมสะอาด
- อ.ศรีสมเด็จ 1 แห่ง คือ รพ.สต.หนองแวงควง

● **สถานการณ์โรคที่สำคัญในเดือนเมษายน 2559**

สถานการณ์ประเทศไทย

สถานการณ์ไข้เลือดออก ประเทศไทย ปี 2559 ณ วันที่ 19 เมษายน 2559 มีรายงานผู้ป่วย 15,148 ราย เสียชีวิต 12 ราย อัตราป่วย 23.15 ต่อประชากรแสนคน อัตราป่วยตายเป็นร้อยละ 0.02 จำนวนผู้ป่วยมากกว่า ปี 2558 ในช่วงเวลาเดียวกัน 1.65 เท่า ภาคกลาง มีอัตราป่วยสูงสุด รองลงมา คือ ภาคใต้ ภาคตะวันออกเฉียงเหนือ และ ภาคเหนือ

จังหวัดที่มีอัตราป่วยสูงสุด 5 อันดับแรก คือ ระยอง รองลงมาคือ กรุงเทพมหานคร ระยอง สมุทรสาคร นครปฐม และ ภูเก็ต

สถานการณ์โรคไข้เลือดออกประเทศไทย ปี 2559

ข้อมูล ณ วันที่ 19 เมษายน 2559

จำนวนผู้ป่วยสะสม	15,148	ราย
จำนวนผู้ป่วยเสียชีวิต	12	ราย
อัตราป่วย	23.15	ต่อประชากรแสนคน
อัตราป่วยตาย ร้อยละ	0.02	

ภาค	ผู้ป่วย (ราย)	ผู้ป่วยตาย (ราย)	อัตราป่วย ต่อแสน	อัตราป่วยตาย ร้อยละ
เหนือ	1,811	3	15.14	0.17
ตะวันออกเฉียงเหนือ	3,798	4	17.36	0.11
กลาง	7,235	4	32.39	0.06
ใต้	2,304	1	24.91	0.04
รวมทั้งประเทศ	15,148	12	23.15	0.02

ที่มา : รายงาน 506 สำนักระบาดวิทยา

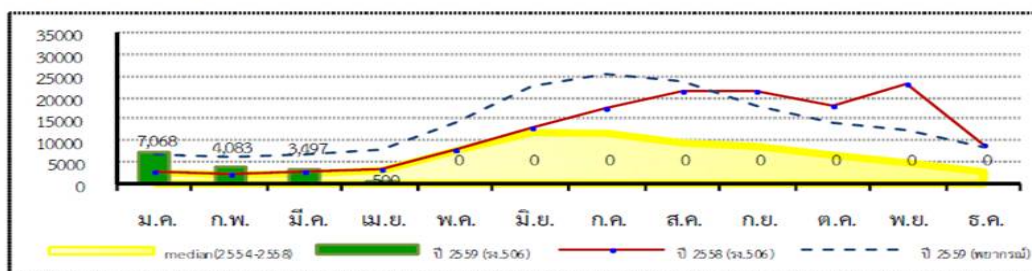
สถานการณ์โรคไข้เลือดออกประเทศไทย ปี 2559

สัปดาห์ที่ 15 ข้อมูล ณ วันที่ 19 เมษายน 2559

	2559	2558	2557	2556	2555	2554
ป่วย (ราย)	15,148	9,148	5,800	25,626	7,540	8,979
ตาย (ราย)	12	6	3	25	6	6
อัตราป่วยต่อแสน	23.15	14.05	9.05	39.99	11.73	14.03
อัตราป่วยตาย(%)	0.08	0.07	0.05	0.10	0.08	0.07

ณ ช่วงเวลาเดียวกัน ปี 2559 มีรายงานผู้ป่วยมากกว่าปี 2558 ร้อยละ 65.58 (1.65 เท่า) เพิ่มขึ้นจากสัปดาห์ที่ผ่านมา 323 ราย

แผนภูมิที่ 1 จำนวนผู้ป่วยโรคไข้เลือดออกสะสมจำแนกรายเดือน ปี 2559



ที่มา : ระบบรายงานการเฝ้าระวังโรค 506 สำนักระบาดวิทยา กรมควบคุมโรค

สถานการณ์เครือข่ายบริการเขตสุขภาพที่ 7

สถานการณ์โรคไข้เลือดออกเขตสุขภาพที่ 7 ปี 2559

ข้อมูล ณ วันที่ 19 เมษายน 2559

จำนวนผู้ป่วยสะสม	880	ราย
จำนวนผู้ป่วยเสียชีวิต	0	ราย
อัตราป่วย	17.43	ต่อประชากรแสนคน
อัตราป่วยตาย ร้อยละ	0.00	

จังหวัด	ผู้ป่วย (ราย)	ผู้ป่วยตาย (ราย)	อัตราป่วย ต่อแสน	อัตราป่วยตาย ร้อยละ	Rank ระดับประเทศ
ขอนแก่น	206	0	11.48	0.00	57
มหาสารคาม	187	0	19.43	0.00	35
ร้อยเอ็ด	323	0	24.69	0.00	23
กาฬสินธุ์	164	0	16.65	0.00	44
รวม	880	0	17.43	0.00	10

ที่มา : รายงาน 506 สำนักระบาดวิทยา

สถานการณ์โรคไข้เลือดออก จ.ร้อยเอ็ด (ณ วันที่ 24 เมษายน 2559)

ตั้งแต่วันที่ 1 มกราคม - 24 เมษายน 2559 มีรายงานผู้ป่วย 331 ราย ไม่มีผู้เสียชีวิต อัตราป่วย 25.29 ต่อประชากรแสนคน จำนวนผู้ป่วยเดือน มค. - เม.ย. 59 มากกว่าค่ามัธยฐาน 5 ปี ในช่วงเวลาเดียวกัน 4.2 เท่า มากกว่าปี 2558 ในช่วงเวลาเดียวกัน 3.97 เท่า สำหรับเดือนเมษายน จำนวนผู้ป่วยมีแนวโน้มลดลง

อัตราป่วยอยู่ลำดับที่ 23 ของประเทศ ลำดับที่ 4 ของภาคตะวันออกเฉียงเหนือ รองจาก จ.ศรีสะเกษ สุรินทร์ และ อุบลราชธานี

สถานการณ์โรคไข้เลือดออกจังหวัดร้อยเอ็ด ปี 2559

ข้อมูล ณ วันที่ 24 เมษายน 2559 (รายงาน 506)

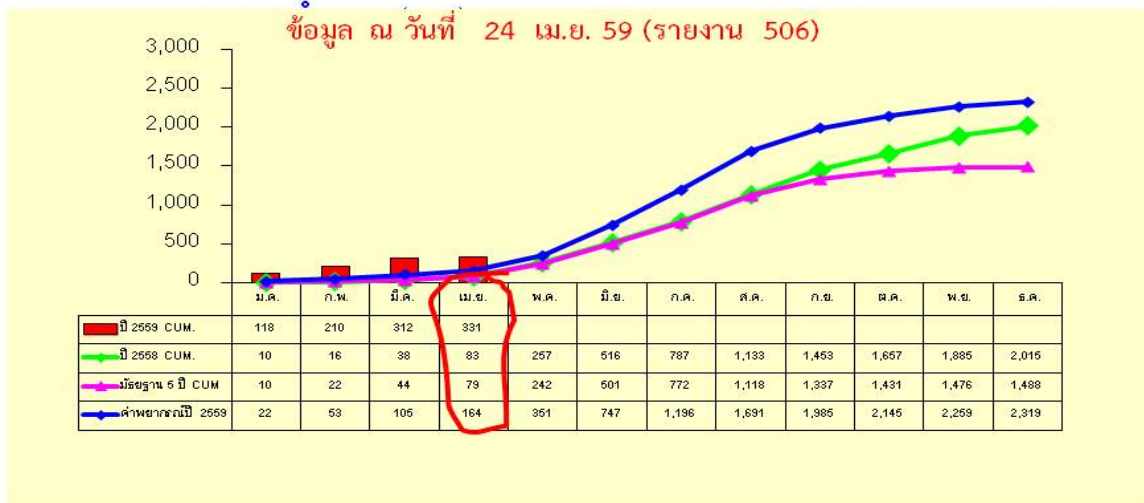
* จำนวนผู้ป่วย	331	ราย
* เสียชีวิต	0	ราย
* อัตราป่วย	25.29	ต่อประชากรแสนคน
* อัตราป่วยตายน้อยละ	0.00	



เดือน เมย. 59 มีแนวโน้มลดลง

อัตราป่วยอยู่ลำดับที่ 23 ของประเทศ ลำดับที่ 4 ของภาคตะวันออกเฉียงเหนือ

จำนวนผู้ป่วยไข้เลือดออกสะสม (DHF ,DF , DSS) รายเดือน ปี 2559
 เปรียบเทียบปี 2558 ค่ามัธยฐาน 5 ปี และ ค่าพยากรณ์ จังหวัดร้อยเอ็ด



จำนวนผู้ป่วยปี 2559 (ม.ค. - เม.ย) มากกว่า ค่ามัธยฐาน 5 ปี 4.2 เท่า
 มากกว่า ปี 2558 ในช่วงเวลาเดียวกัน 3.97 เท่า

อัตราป่วยโรคไข้เลือดออก จำแนกตามกลุ่มอายุ จ.ร้อยเอ็ด ปี 2559
 (1 มค. - 24 เม.ย. 59)



อายุต่ำสุด 3 เดือน สูงสุด 78 ปี เพศชาย : หญิง 1 : 0.96

พื้นที่พบผู้ป่วยในปี 2559

* จำนวน 20 อำเภอ 121 ตำบล 261 หมู่บ้าน

* อำเภอที่มีอัตราป่วยสูงสุด 5 อันดับแรก คือ

- อ.ศรีสมเด็จ อัตราป่วย 54.25 ต่อแสน ปชก
- อ.เมยวดี อัตราป่วย 48.45 ต่อแสน ปชก
- อ.เชียงขวัญ อัตราป่วย 46.76 ต่อแสน ปชก
- อ.เมืองร้อยเอ็ด อัตราป่วย 39.71 ต่อแสน ปชก
- อ.ธวัชบุรี อัตราป่วย 36.56 ต่อแสน ปชก

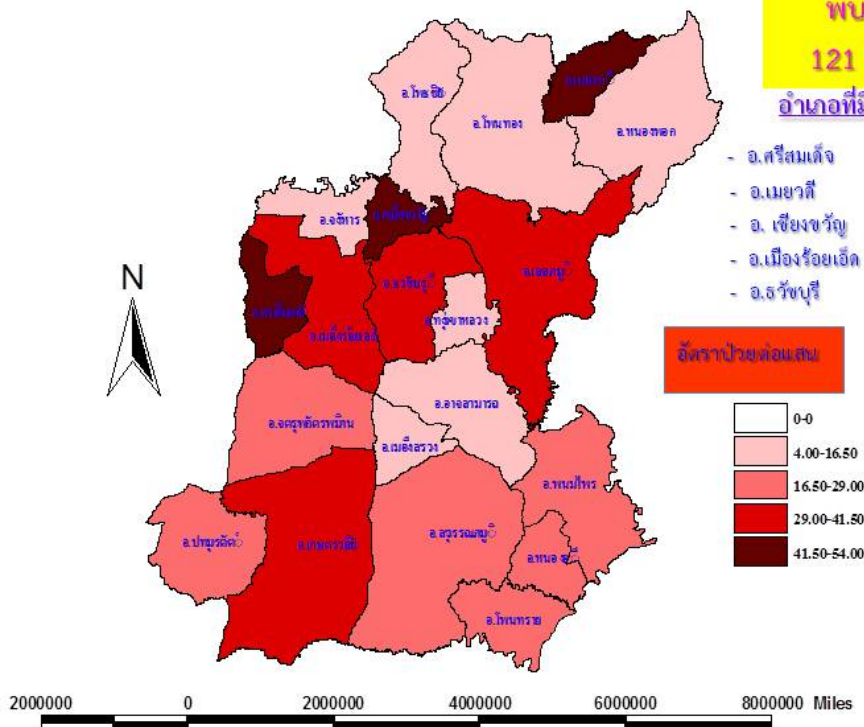
พื้นที่การระบาดของโรคไข้เลือดออกกระจายอำเภอ ปี 2559

ตั้งแต่ 1 มกราคม - 24 เมษายน 2559 (รายงาน 506)

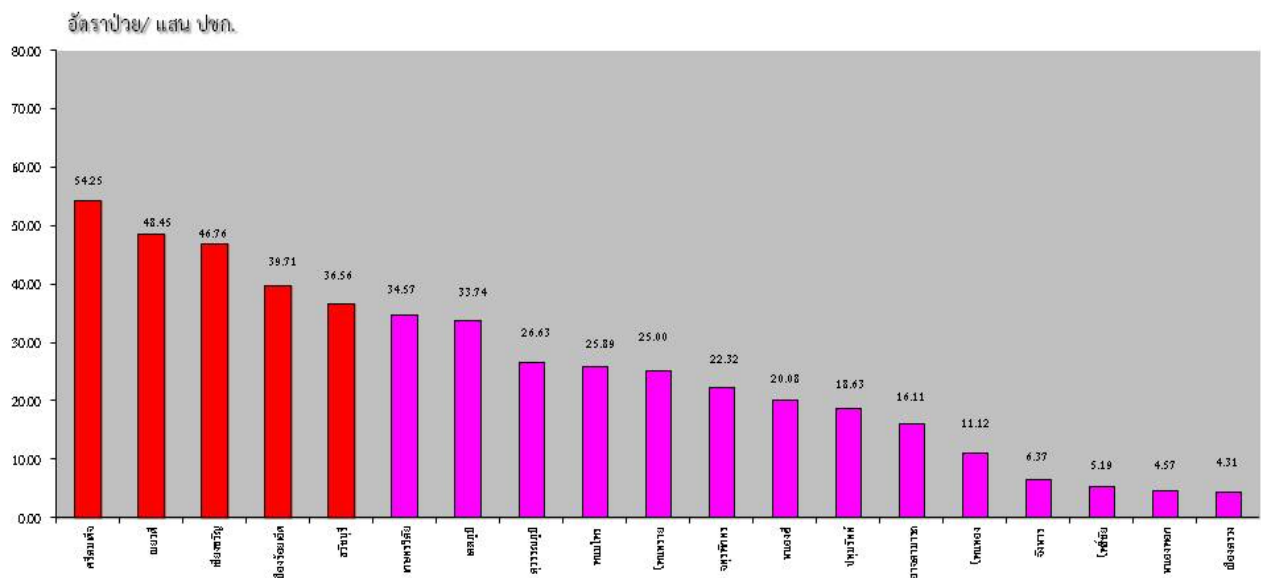
พบผู้ป่วยใน 20 อำเภอ
121 ตำบล 261 หมู่บ้าน

อำเภอที่มีอัตราป่วยสูงสุด 5 อันดับแรกคือ

- อ.ศรีสมเด็จ	อัตราป่วย	54.25	ต่อแสน ปชก
- อ.เมยวดี	อัตราป่วย	48.45	ต่อแสน ปชก
- อ.เชียงขวัญ	อัตราป่วย	46.76	ต่อแสน ปชก
- อ.เมืองร้อยเอ็ด	อัตราป่วย	39.71	ต่อแสน ปชก
- อ.จตุรพัก	อัตราป่วย	36.56	ต่อแสน ปชก



อัตราป่วยด้วยโรคไข้เลือดออก จำแนกรายอำเภอ จังหวัดร้อยเอ็ด ปี 2559



ข้อมูล จาก รายงาน 506 ณ วันที่ 24 เมษายน 2559

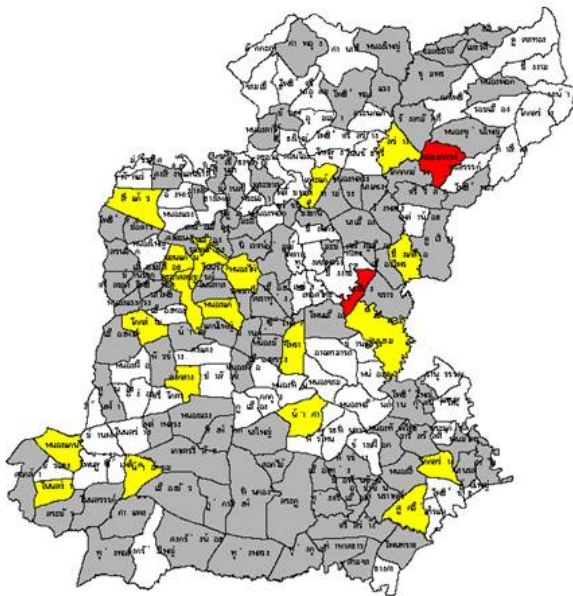
ตารางที่ 3 อัตราป่วยโรคไข้เลือดออกรายตำบล 10 อันดับแรก จังหวัดร้อยเอ็ด
(1 มกราคม – 24 เมษายน 2559) เปรียบเทียบอัตราป่วยตั้งแต่ต้นปี และ ในช่วง 4 สัปดาห์ที่ผ่านมา

อัตราป่วยสะสมโรคไข้เลือดออกรายตำบล 10 อันดับแรก ตั้งแต่วันที่ 1 มกราคม – 24 เมษายน 2559					อัตราป่วยไข้เลือดออกรายตำบล 10 อันดับแรก ในช่วง 4 สัปดาห์ที่ผ่านมา ตั้งแต่วันที่ 27 มีนาคม 2559 – 24 เมษายน 2559				
ลำดับ	ตำบล	อำเภอ	อัตราป่วย*	จำนวนผู้ป่วย	ลำดับ	ตำบล	อำเภอ	อัตราป่วย*	จำนวนผู้ป่วย
1	ศรีวิสัย	เสลภูมิ	169.24	8	1	โคกสว่าง	พนมไพร	40.83	2
2	น้ำอ้อม	เกษตรวิสัย	157.2	8	2	น้ำอ้อม	เกษตรวิสัย	39.3	2
3	ศรีสมเด็จ	ศรีสมเด็จ	114.16	7	3	สีแก้ว	เมือง	23.4	3
4	บ้านเชียง	เชียงขวัญ	110.88	7	4	นาเลิง	เสลภูมิ	20.42	1
5	กำแพง	เกษตรวิสัย	109.1	7	5	พรมสวรรค์	โพนทอง	18.5	1
6	เมยวดี	เมยวดี	106.52	6	6	โนนสง่า	ปทุมรัตต์	18.31	1
7	ดู่บ่อย	จตุรพักตร ๑	104.73	7	7	ดงกลาง	จตุรพักตร ๑	17.04	1
8	หม่มมัน	เชียงขวัญ	103.61	5	8	บึงเกลือ	เสลภูมิ	16.39	1
9	ท่าม่วง	เสลภูมิ	100.46	5	9	หนองแก้ว	เมือง	14.74	1
10	ทุ่งทอง	เกษตรวิสัย	89.77	5	10	ขอนแก่น	เมือง	13.8	1

หมายเหตุ * อัตราป่วยต่อประชากรแสนคน ที่มา : จากรายงาน 506

ตำบลที่พบผู้ป่วยไข้เลือดออกในช่วง 4 สัปดาห์ล่าสุด ปี 2559

สัปดาห์ที่ 16 ข้อมูล ณ วันที่ 24 เมษายน 2559 (รายงาน 506)



อำเภอ	ตำบล	Wk 13 -16	Wk 13	Wk 14	Wk 15	Wk 16
เมือง	สีแก้ว	3	3	0	0	0
เมือง	ในเมือง	2	1	1	0	0
เกษตรวิสัย	น้ำอ้อม	2	1	1	0	0
พนมไพร	โคกสว่าง	2	2	0	0	0
เมือง	รอบเมือง	1	1	0	0	0
เมือง	ขอนแก่น	1	0	1	0	0
เมือง	สะอาดสมบูรณ์	1	1	0	0	0
เมือง	หนองแก้ว	1	0	1	0	0
ปทุมรัตต์	หนองแคน	1	1	0	0	0
ปทุมรัตต์	โนนสง่า	1	1	0	0	0

สีแดงหมายถึงตำบล พบผู้ป่วย 1-2 สัปดาห์ที่ผ่านมา
สีเหลือง หมายถึงตำบล พบผู้ป่วย 3-4 สัปดาห์ที่ผ่านมา
สีเทาหมายถึงตำบลพบผู้ป่วย รายสุดท้ายเกิน 4 สัปดาห์
สีขาวหมายถึงตำบลไม่พบผู้ป่วย

ตารางที่ 4 จำนวนผู้ป่วยโรคไข้เลือดออก รายอำเภอ จำแนกรายสัปดาห์ จังหวัดร้อยเอ็ด ปี 2559

อำเภอ	รวม สัปดาห์ที่ 1 - 16 (1 ม.ค.-24 เม.ย.59)	สัปดาห์ที่พบผู้ป่วย				
		Wk 13 - 16	Wk 13	Wk 14	Wk 15	Wk 16
		27 มี.ค. - 24 เม.ย.	27 มี.ค.-2 เม.ย.	3 - 9 เม.ย.	10 - 16 เม.ย.	17 - 24 เม.ย.
เมือง	62	9	2	6	1	0
เกษตรวิสัย	34	4	3	1	0	0
ปทุมรัตต์	10	2	1	1	0	0
จตุรพักตร ๑	18	2	0	1	1	0
ธวัชบุรี	25	1	0	1	0	0
พนมไพร	19	2	0	2	0	0
โพนทอง	12	2	0	0	2	0
โพธิ์ชัย	3	1	1	0	0	0
หนองพอก	3	0	0	0	0	0
เสลภูมิ	41	5	1	2	2	0
สุวรรณภูมิ	31	2	1	1	0	0
เมืองสรวง	1	0	0	0	0	0
โพนทราย	7	1	1	0	0	0
อาจสามารถ	12	1	1	0	0	0
เมยวดี	11	0	0	0	0	0
ศรีสมเด็จ	20	0	0	0	0	0
จังหาร	3	0	0	0	0	0
เชียงขวัญ	13	0	0	0	0	0
หนองฮี	5	1	0	1	0	0
ทุ่งเขาหลวง	1	0	0	0	0	0
รวมทั้งหมด	331	33	11	16	6	0

หมายเหตุ : จำนวนผู้ป่วยสัปดาห์สุดท้าย ยังได้รับรายงานไม่ครบถ้วน อาจมีการเปลี่ยนแปลงได้

* ในช่วง 4 สัปดาห์ล่าสุด (ระหว่างวันที่ 27 มีนาคม -24 เมษายน 2559) พบผู้ป่วย 33 ราย จาก 13 อำเภอ 22 ตำบล 24 หมู่บ้าน

* อำเภอที่พบผู้ป่วยสูงสุด 3 อันดับแรก คือ อ.เมืองร้อยเอ็ด 9 ราย รองลงมาคือ อ.เสลภูมิ 5 ราย และ อ.เกษตรวิสัย 4 ราย

ตารางที่ 5 จำนวนผู้ป่วยไข้เลือดออก รายเดือนรายอำเภอปี 2559 เปรียบเทียบปี 2558 และมัธยฐาน 5 ปี

อำเภอ	ผู้ป่วย ปี 2559					ปี 2558	มัธยฐาน 5 ปี (ปี 2554 -2558)
	ม.ค.	ก.พ.	มี.ค.	เม.ย.	รวม	(ม.ค.- เม.ย.)	(ม.ค.- เม.ย.)
เมือง	20	12	22	8	62	10	14
- ในเขตเทศบาล	4	4	4	2	14	3	3
- นอกเขต	16	8	18	6	48	7	11
เกษตรวิสัย	22	4	7	1	34	3	5
ปทุมรัตน์	2	1	5	2	10	0	0
จตุรพักตรพิมาน	0	3	13	2	18	3	4
ธวัชบุรี	5	11	8	1	25	6	3
พนมไพร	9	7	3	0	19	7	4
โพนทอง	4	2	4	2	12	0	5
โพธิ์ชัย	0	2	1	0	3	8	3
หนองพอก	1	2	0	0	3	0	0
เสลภูมิ	12	14	12	3	41	2	5
สุวรรณภูมิ	16	8	7	0	31	30	8
เมืองสรวง	0	0	1	0	1	1	0
โพนทราย	3	1	3	0	7	5	1
อาจสามารถ	1	6	5	0	12	0	2
เมยวดี	8	2	1	0	11	0	0
ศรีสมเด็จ	3	11	6	0	20	0	2
จังหาร	0	1	2	0	3	4	2
เชียงขวัญ	8	4	1	0	13	2	2
หนองฮี	3	1	1	0	5	0	0
ทุ่งเขาหลวง	1	0	0	0	1	2	0
รวม	118	92	102	19	331	83	60

ที่มา : ข้อมูล ณ วันที่ 24 เมษายน 2559 (จากรายงาน 506)

อำเภอที่มีจำนวนผู้ป่วยมากกว่าค่ามัธยฐาน 5 ปี ในช่วงเวลาเดียวกัน (ม.ค. - มี.ค) จำนวน 19 อำเภอ และ จำนวนผู้ป่วยเท่ากับค่ามัธยฐาน 5 ปี 1 อำเภอ คือ อ.โพธิ์ชัย

ตารางที่ 6 จำนวนผู้ป่วยและอัตราป่วยไข้เลือดออก รายอำเภอ จำแนกรายเดือน จ.ร้อยเอ็ด ปี 2559

อำเภอ	เดือน												รวม	อัตราป่วย (ต่อแสน)
	ม.ค.	ก.พ.	มี.ค.	เม.ย.	พ.ค.	มิ.ย.	ก.ค.	ส.ค.	ก.ย.	ต.ค.	พ.ย.	ธ.ค.		
เมือง	20	12	22	8									62	39.71
-ในเขตเทศบาล	4	4	4	2									14	40.52
- นอกเขต	16	8	18	6									48	39.48
เกษตรวิสัย	22	4	7	1									34	34.57
ปทุมรัตต์	2	1	5	2									10	18.63
จตุรพักตรพิมาน	0	3	13	2									18	22.32
ธวัชบุรี	5	11	8	1									25	36.56
พนมไพร	9	7	3	0									19	25.89
โพนทอง	4	2	4	2									12	11.12
โพธิ์ชัย	0	2	1	0									3	5.19
หนองพอก	1	2	0	0									3	4.57
เสลภูมิ	12	14	12	3									41	33.74
สุวรรณภูมิ	16	8	7	0									31	26.63
เมืองสรวง	0	0	1	0									1	4.31
โพนทราย	3	1	3	0									7	25.00
อาจสามารถ	1	6	5	0									12	16.11
เมยวดี	8	2	1	0									11	48.45
ศรีสมเด็จ	3	11	6	0									20	54.25
จังหาร	0	1	2	0									3	6.37
เชียงขวัญ	8	4	1	0									13	46.76
หนองฮี	3	1	1	0									5	20.08
ทุ่งเขาหลวง	1	0	0	0									1	4.23
รวมทั้งหมด	118	92	102	19									331	25.29

ข้อมูล ณ วันที่ 24 เมษายน 2559 (จากรายงาน 506)

ร้อยละของอำเภอที่สามารถควบคุมโรคติดต่อที่สำคัญ (ไข้เลือดออก)

(ระหว่าง 1 มกราคม - 24 เมษายน 2559)

ลำดับ	อำเภอ	จำนวนตำบลทั้งหมด	จำนวนผู้ป่วย (ราย)	ตำบลเกิดโรค (ตำบล)	ตำบลควบคุมโรคไม่ได้	ตำบลควบคุมโรคได้ใน 2 เท่าระยะฟักตัว (ภายใน 28 วัน)	ร้อยละตำบลที่ควบคุมโรคได้	อำเภอควบคุมโรคได้ หมายถึง ร้อยละ 70 ของตำบลควบคุมโรคได้ใน 28 วัน)
1	เมือง	15	62	13	7	8	53.33	ควบคุมโรคไม่ได้
2	เกษตรวิสัย	13	34	10	4	9	69.23	ควบคุมโรคไม่ได้
3	ปทุมรัตน์	8	10	5	0	8	100.00	ควบคุมโรคได้
4	จตุรพักตรพิมาน	12	18	6	1	11	91.67	ควบคุมโรคได้
5	ธวัชบุรี	12	25	9	3	9	75.00	ควบคุมโรคได้
6	พนมไพร	13	19	8	1	12	92.31	ควบคุมโรคได้
7	โพนทอง	14	12	7	0	14	100.00	ควบคุมโรคได้
8	โพธิ์ชัย	9	3	3	0	9	100.00	ควบคุมโรคได้
9	หนองพอก	9	3	2	0	9	100.00	ควบคุมโรคได้
10	เสลภูมิ	18	41	15	3	15	83.33	ควบคุมโรคได้
11	สุวรรณภูมิ	15	31	12	4	11	73.33	ควบคุมโรคได้
12	เมืองสรวง	5	1	1	0	5	100.00	ควบคุมโรคได้
13	โพนทราย	5	7	4	0	5	100.00	ควบคุมโรคได้
14	อาจสามารถ	10	12	5	1	9	90.00	ควบคุมโรคได้
15	เมยวดี	4	11	4	1	3	75.00	ควบคุมโรคได้
16	ศรีสมเด็จ	8	20	7	2	6	75.00	ควบคุมโรคได้
17	จังหาร	8	3	3	0	8	100.00	ควบคุมโรคได้
18	เชียงขวัญ	6	13	3	2	4	66.67	ควบคุมโรคไม่ได้
19	หนองฮี	4	5	3	0	4	100.00	ควบคุมโรคได้
20	ทุ่งเขาหลวง	5	1	1	0	5	100.00	ควบคุมโรคได้
รวม		193	331	121	29	164	84.97	17 อำเภอ ร้อยละ 85.0

การผ่านเกณฑ์ในระดับตำบล หมายถึง ในตำบลนั้นสามารถควบคุมโรคได้ใน 4 สัปดาห์ของผู้ป่วยรายแรกของแต่ละเหตุการณ์ ผู้ป่วยที่พบห่างกันเกิน 4 สัปดาห์ขึ้นไป ถือเป็นเหตุการณ์ใหม่

จำนวนผู้ป่วยไข้เลือดออกจำแนกรายสัปดาห์ รายตำบล ที่สามารถควบคุมโรคได้ ปี 2559

ข้อมูล ณ วันที่ 24 เมษายน 2559 (จากรายงาน 506)

อำเภอ	ตำบล	รวมทั้งหมด	สัปดาห์ที่พบผู้ป่วย															หมายเหตุ
			1	2	3	4	5	6	7	8	9	10	11	12	13	14	15	
เกษตรวิสัย	น้ำอ้อม	8	1	2	1	1					1				1	1		ควบคุมโรคไม่ได้
	กำแพง	7		2	2	2				1								ควบคุมโรคไม่ได้
	ทุ่งทอง	5	2	2	1													ควบคุมโรคได้
	เกษตรวิสัย	4									1		2		1			ควบคุมโรคไม่ได้
	ดงครึ่งน้อย	3		1	1					1								ควบคุมโรคไม่ได้
	สิงห์โคก	2				1							1					ควบคุมโรคได้
	กู่กาสิงห์	2					2											ควบคุมโรคได้
	หนองแวง	1												1				ควบคุมโรคได้
	เหล่าหลวง	1													1			ควบคุมโรคได้
	เมืองบัว	1	1															ควบคุมโรคได้
จตุรพักตร ฯ	คู่น้อย	7										1	3	3				ควบคุมโรคได้
	หัวช้าง	4									1	1	2					ควบคุมโรคไม่ได้
	น้ำใส	2						1					1					ควบคุมโรคได้
	เมืองหงส์	2								1				1				ควบคุมโรคได้
	ดงกลาง	2										1				1		ควบคุมโรคได้
	โคกล่าม	1															1	ควบคุมโรคได้
จังหาร	ดงสิงห์	1								1								ควบคุมโรคได้
	ป่าฝาง	1											1					ควบคุมโรคได้
	ดินดำ	1											1					ควบคุมโรคได้
เชียงขวัญ	บ้านเขื่อง	7		2	3		1	1										ควบคุมโรคไม่ได้
	หมู่มั่น	5		1	1						1	1		1				ควบคุมโรคไม่ได้
	พระธาตุ	1						1										ควบคุมโรคได้
ทุ่งเขาหลวง	มะบ้า	1					1										ควบคุมโรคได้	
ธวัชบุรี	หนองไผ่	6					1		1	1	1	1				1		ควบคุมโรคไม่ได้
	มะฮี	4						1	1	1				1				ควบคุมโรคไม่ได้

จำนวนผู้ป่วยไข้เลือดออกจำแนกรายสัปดาห์ รายตำบล ที่สามารถควบคุมโรคได้ ปี 2559

ข้อมูล ณ วันที่ 24 เมษายน 2559 (จากรายงาน 506)

อำเภอ	ตำบล	รวมทั้งหมด	สัปดาห์ที่พบผู้ป่วย															หมายเหตุ	
			1	2	3	4	5	6	7	8	9	10	11	12	13	14	15		
	เมื่อน้อย	3		1						1			1					ควบคุมโรคได้	
	อุ่มเม้า	3		1									2					ควบคุมโรคได้	
	เขวาสินรินทร์	3		1					1	1								ควบคุมโรคไม่ได้	
	นิเวศน์	2								1	1							ควบคุมโรคได้	
	ราชธานี	2											1	1				ควบคุมโรคได้	
	ธวัชบุรี	1						1											ควบคุมโรคได้
	ธงธานี	1						1											ควบคุมโรคได้
ปทุมรัตต์	ดอกกล้า	3			1	1	1											ควบคุมโรคได้	
	โนนสวรรค์	3											2	1				ควบคุมโรคได้	
	สระบัว	2									1	1						ควบคุมโรคได้	
	โนนสง่า	1														1		ควบคุมโรคได้	
	หนองแคน	1													1			ควบคุมโรคได้	
พนมไพร	นานวล	4			1	1				2								ควบคุมโรคไม่ได้	
	โคกสว่าง	4			1						1					2		ควบคุมโรคได้	
	กุดน้ำใส	3									1	2						ควบคุมโรคได้	
	หนองทัพไทย	2				1	1											ควบคุมโรคได้	
	พนมไพร	2			1		1											ควบคุมโรคได้	
	โพธิ์ใหญ่	2				1							1					ควบคุมโรคได้	
	คำไฮ	1										1						ควบคุมโรคได้	
	วาริสวัสดิ์	1			1													ควบคุมโรคได้	
โพธิ์ชัย	บัวคำ	1							1									ควบคุมโรคได้	
	หนองตาไก้	1													1			ควบคุมโรคได้	
	คำพอง	1									1							ควบคุมโรคได้	
โพนทราย	ท่าหาดยาว	2				2												ควบคุมโรคได้	
	โพนทราย	2											1		1			ควบคุมโรคได้	

จำนวนผู้ป่วยไข้เลือดออกจำแนกรายสัปดาห์ รายตำบล ที่สามารถควบคุมโรคได้ ปี 2559

ข้อมูล ณ วันที่ 24 เมษายน 2559 (จากรายงาน 506)

อำเภอ	ตำบล	รวมทั้งหมด	สัปดาห์ที่พบผู้ป่วย															หมายเหตุ
			1	2	3	4	5	6	7	8	9	10	11	12	13	14	15	
	สามขา	2					1					1						ควบคุมโรคได้
	ศรีสว่าง	1												1			ควบคุมโรคได้	
โพนทอง	สว่าง	3	1									1				1	ควบคุมโรคได้	
	แวง	2							1	1							ควบคุมโรคได้	
	โคกกกม่วง	2				1						1					ควบคุมโรคได้	
	หนองใหญ่	2		1									1				ควบคุมโรคได้	
	พรมสวรรค์	1														1	ควบคุมโรคได้	
	วังสามัคคี	1												1			ควบคุมโรคได้	
	โพธิ์ทอง	1			1												ควบคุมโรคได้	
	เมยวดี	เมยวดี	6		1	3							2					ควบคุมโรคได้
ชุมพร		3	1			1	1										ควบคุมโรคไม่ได้	
ชมสะอาด		1							1								ควบคุมโรคได้	
บึงเลิศ		1					1										ควบคุมโรคได้	
เมือง	ในเมือง	14	2	1	1		1		2		2	1	1	1		2	ควบคุมโรคไม่ได้	
	เหนือเมือง	11	1	2	1	1			1			2		3			ควบคุมโรคไม่ได้	
	สี่แก้ว	10							1	1		2	1	2	2	1	ควบคุมโรคไม่ได้	
	รอบเมือง	6	1	1		1				1		1				1	ควบคุมโรคไม่ได้	
	สะอาดสมบูรณ์	4						2					1			1	ควบคุมโรคไม่ได้	
	โนนรัง	4	1		1	2											ควบคุมโรคได้	
	หนองแก้ว	3												1	1		ควบคุมโรคไม่ได้	
	ปอการ	2								1				1			ควบคุมโรคไม่ได้	
	ขอนแก่น	2				1										1	ควบคุมโรคได้	
	ดงลาน	2			2												ควบคุมโรคได้	
	นาโพธิ์	2									1		1				ควบคุมโรคได้	
	โนนตาล	1													1		ควบคุมโรคได้	

จำนวนผู้ป่วยไข้เลือดออกจำแนกรายสัปดาห์ รายตำบล ที่สามารถควบคุมโรคได้ ปี 2559

ข้อมูล ณ วันที่ 24 เมษายน 2559 (จากรายงาน 506)

อำเภอ	ตำบล	รวมทั้งหมด	สัปดาห์ที่พบผู้ป่วย															หมายเหตุ	
			1	2	3	4	5	6	7	8	9	10	11	12	13	14	15		
	แคนใหญ่	1											1					ควบคุมโรคได้	
เมืองสรวง	หนองผือ	1										1						ควบคุมโรคได้	
ศรีสมเด็จ	ศรีสมเด็จ	7			1	1		1		2	1	1						ควบคุมโรคไม่ได้	
	สวนจิก	4							1	1		2						ควบคุมโรคได้	
	หนองแวงควง	4					1	2	1									ควบคุมโรคได้	
	โพธิ์ทอง	2							1				1					ควบคุมโรคไม่ได้	
	โพธิ์สัย	1											1					ควบคุมโรคได้	
	บ้านบาก	1								1								ควบคุมโรคได้	
	เมืองเปือย	1								1								ควบคุมโรคได้	
สุวรรณภูมิ	น้ำคำ	5		1	2							1				1		ควบคุมโรคไม่ได้	
	จำปาขัน	5			1	1		1				2						ควบคุมโรคไม่ได้	
	เมืองทุ่ง	4			2	1		1										ควบคุมโรคได้	
	สระคู	3						1				1		1				ควบคุมโรคไม่ได้	
	ทุ่งกุลา	3					1			1					1			ควบคุมโรคไม่ได้	
	หินกอง	3		1		1							1					ควบคุมโรคได้	
	บ่อพันขัน	2			1					1								ควบคุมโรคได้	
	นาใหญ่	2	2																ควบคุมโรคได้
	ทุ่งหลวง	1											1						ควบคุมโรคได้
	หัวช้าง	1								1									ควบคุมโรคได้
	ดอกไม้	1		1															ควบคุมโรคได้
	ทุ่งศรีเมือง	1	1																ควบคุมโรคได้
	เสลภูมิ	ศรีวิสัย	8	1	3	3									1				ควบคุมโรคได้
ท่าม่วง		5						2	2					1				ควบคุมโรคได้	
ขวัญเมือง		4			1					1		1			1			ควบคุมโรคไม่ได้	
เกาะแก้ว		3									1		1				1	ควบคุมโรคไม่ได้	

จำนวนผู้ป่วยไข้เลือดออกจำแนกรายสัปดาห์ รายตำบล ที่สามารถควบคุมโรคได้ ปี 2559

ข้อมูล ณ วันที่ 24 เมษายน 2559 (จากรายงาน 506)

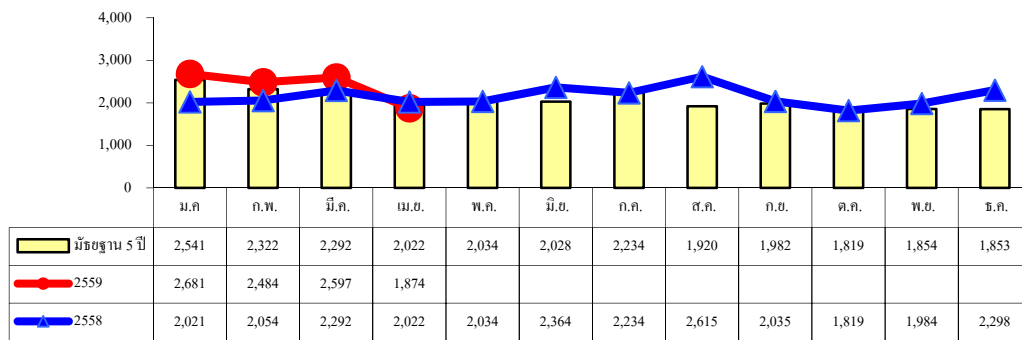
อำเภอ	ตำบล	รวมทั้งหมด	สัปดาห์ที่พบผู้ป่วย															หมายเหตุ	
			1	2	3	4	5	6	7	8	9	10	11	12	13	14	15		
	ภูเงิน	3								1		1	1						
	เมืองไพร	3						1		1					1				ควบคุมโรคไม่ได้
	โพธิ์ทอง	3									1	2							ควบคุมโรคได้
	นางาม	2			1											1			ควบคุมโรคได้
	นาเมือง	2									1		1						ควบคุมโรคได้
	นาเลิง	2	1															1	ควบคุมโรคได้
	นาแซง	2				1	1												ควบคุมโรคได้
	บึงเกลือ	1															1		ควบคุมโรคได้
	ขวาว	1												1					ควบคุมโรคได้
	วังหลวง	1											1						ควบคุมโรคได้
	หนองหลวง	1									1								ควบคุมโรคได้
	หนองพอก	หนองพอก	2						1			1							
หนองขุ่นใหญ่		1	1																ควบคุมโรคได้
หนองฮี	เด่นราษฎร์	3	1	1						1									ควบคุมโรคได้
	ดุกอิ่ง	1														1			ควบคุมโรคได้
	หนองฮี	1						1											ควบคุมโรคได้
อาจสามารถ	โหรา	5							1		1	1	1			1			ควบคุมโรคไม่ได้
	โพนเมือง	2	1											1					ควบคุมโรคได้
	คู	2									1				1				ควบคุมโรคได้
	ชีเหล็ก	2								1		1							ควบคุมโรคได้
	หนองบัว	1									1								ควบคุมโรคได้

การผ่านเกณฑ์ในระดับตำบล หมายถึง ในตำบลนั้นสามารถควบคุมโรคได้ภายใน 4 สัปดาห์ของผู้ป่วยรายแรกของแต่ละ
เหตุการณ์ ผู้ป่วยที่พบห่างกันเกิน 4 สัปดาห์ขึ้นไป ถือเป็นเหตุการณ์ใหม่

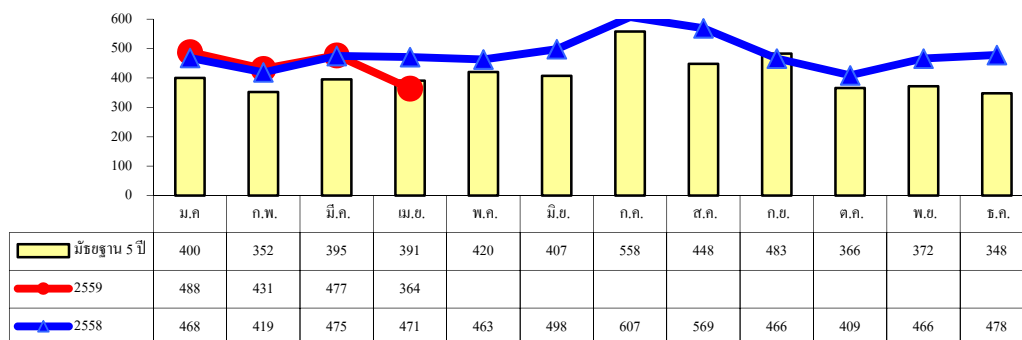
3.2 สถานการณ์โรคอุจจาระร่วงและอาหารเป็นพิษ จังหวัดร้อยเอ็ด ปี 2559

ตั้งแต่ 1 มกราคม - 25 เมษายน 2559 มีรายงานผู้ป่วยโรคอุจจาระร่วงเฉียบพลัน จำนวน 9,636 ราย อัตราป่วยเท่ากับ 736.38 ต่อแสนประชากร โรคอาหารเป็นพิษ จำนวน 1,760 ราย อัตราป่วย เท่ากับ 134.50 ต่อแสนประชากร

จำนวนผู้ป่วยรายเดือน โรคอุจจาระร่วง ปี 2559 มากกว่าปี 2558 ใกล้เคียงกับค่ามัธยฐาน 5 ปี สำหรับโรคอาหารเป็นพิษ จำนวนผู้ป่วยปี 2559 ใกล้เคียง ปี 2558 และมากกว่าค่ามัธยฐาน 5 ปี เดือนเมษายน 2559 ไม่พบเหตุการณ์การระบาดเป็นกลุ่มก้อน



รูปที่ 1 จำนวนผู้ป่วยโรคอุจจาระร่วง จำแนกรายเดือน ปี 2559 เปรียบกับปี 2558 และมัธยฐาน 5 ปี



รูปที่ 2 จำนวนผู้ป่วยโรคอาหารเป็นพิษ จำแนกรายเดือน ปี 2559 เปรียบกับปี 2558 และมัธยฐาน 5 ปี

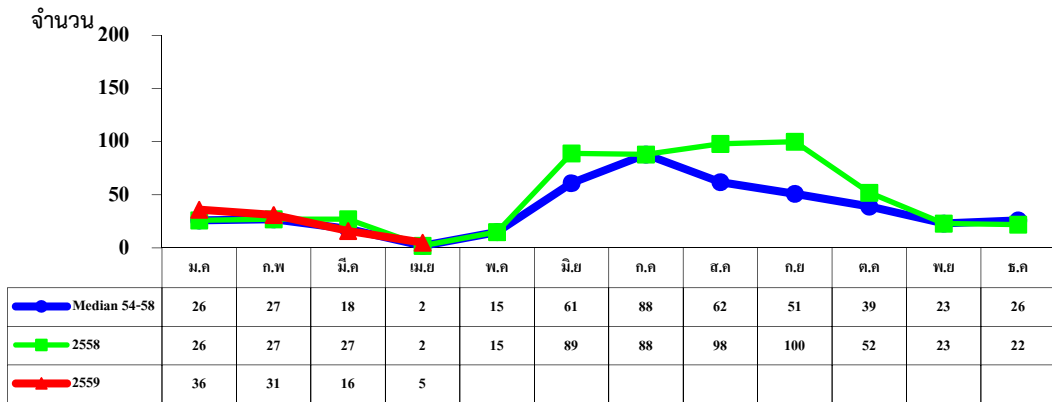
ตารางที่ 7 อัตราป่วยโรคอุจจาระร่วงและอาหารเป็นพิษ จำแนกรายอำเภอ จ.ร้อยเอ็ด ปี 2559

อำเภอ	โรคอุจจาระร่วง						โรคอาหารเป็นพิษ					
	ม.ค.	ก.พ.	มี.ค.	เม.ย.	รวม	อัตราป่วย	ม.ค.	ก.พ.	มี.ค.	เม.ย.	รวม	อัตราป่วย
เมือง	248	240	252	176	916	586.68	63	47	66	63	239	153.07
เกษตรวิสัย	257	174	180	160	771	783.97	66	70	73	44	253	257.26
ปทุมรัตต์	178	145	179	118	620	1,154.97	44	48	42	42	176	327.86
จตุรพักตรพิมาน	215	195	211	150	771	956.12	18	11	17	11	57	70.69
ธวัชบุรี	114	122	122	82	440	643.53	38	33	36	33	140	204.76
พนมไพร	147	136	175	115	573	780.72	5	6	4	2	17	23.16
โพนทอง	239	207	252	173	871	807.46	34	16	33	24	107	99.19
โพธิ์ชัย	117	77	79	51	324	560.55	42	43	46	20	151	261.25
หนองพอก	68	85	80	63	296	450.65	56	69	59	55	239	363.87
เสลภูมิ	353	349	365	252	1,319	1,085.46	21	13	21	8	63	51.85
สุวรรณภูมิ	193	203	187	132	715	614.13	33	23	27	21	104	89.33
เมืองสรวง	29	20	13	17	79	340.56	7	3	3	4	17	73.29
โพนทราย	46	48	41	38	173	617.75	5	5	5	2	17	60.70
อาจสามารถ	161	166	135	130	592	794.59	21	15	16	14	66	88.59
เมยวดี	62	69	41	32	204	898.52	7	4	1	1	13	57.26
ศรีสมเด็จ	56	37	57	37	187	507.20	5	1	0	2	8	21.70
จังหาร	45	64	56	38	203	431.14	11	6	4	7	28	59.47
เชียงขวัญ	52	57	58	36	203	730.16	6	5	9	7	27	97.12
หนองฮี	52	46	45	36	179	718.73	1	2	5	1	9	36.14
ทุ่งเขาหลวง	49	44	69	38	200	845.92	5	11	10	3	29	122.66
รวมทั้งหมด	2,681	2,484	2,597	1,874	9,636	736.38	488	431	477	364	1,760	134.50

ข้อมูล ณ 25 เมษายน 2559 (จากรายงาน 506)

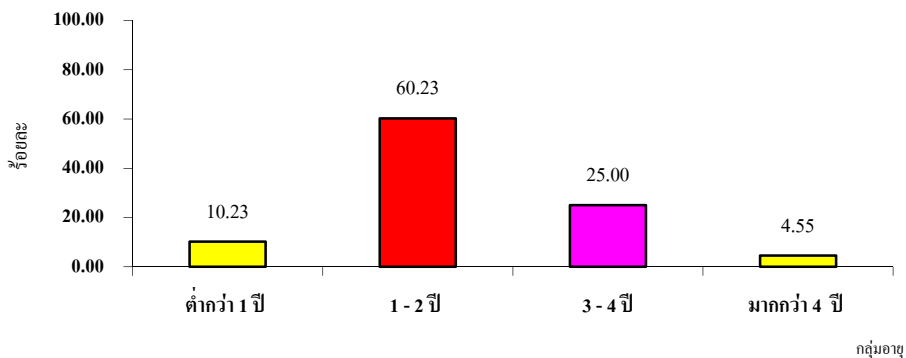
3.3 โรคมือ เท้า ปาก (Hand Foot Mouth Disease)

สถานการณ์ของจังหวัดร้อยเอ็ด ตั้งแต่ 1 มกราคม 2559 - 25 เมษายน 2559 มีรายงานผู้ป่วยโรค HFMD จำนวน 88 ราย อัตราป่วย 6.72 ต่อประชากรแสนคน จำนวนผู้ป่วยเดือนปี 2559 ใกล้เคียงกับ ปี 2558 และค่ามัธยฐาน 5 ปี และมีแนวโน้มลดลงในเดือนเมษายน



รูปที่ 3 จำนวนผู้ป่วยโรคมือ เท้าและปาก จำแนกรายเดือน ปี 2559 เปรียบเทียบ ปี 2558 และค่ามัธยฐานย้อนหลัง 5 ปี (พ.ศ. 2554 - 2558)

กลุ่มอายุที่พบผู้ป่วยสูงสุด คือ อายุ 1 - 2 ปี (ร้อยละ 60.23) รองลงมา คือ อายุ 3 - 4 ปี (ร้อยละ 25.00) และอายุน้อยกว่า 1 ปี (ร้อยละ 10.23)



รูปที่ 4 ร้อยละผู้ป่วยโรคมือเท้าปาก จำแนกตามกลุ่มอายุ จ.ร้อยเอ็ด ปี 2559

พบผู้ป่วยใน 17 อำเภอ อำเภอที่พบผู้ป่วยสูงสุด คือ อ.เสลภูมิ (28 ราย)

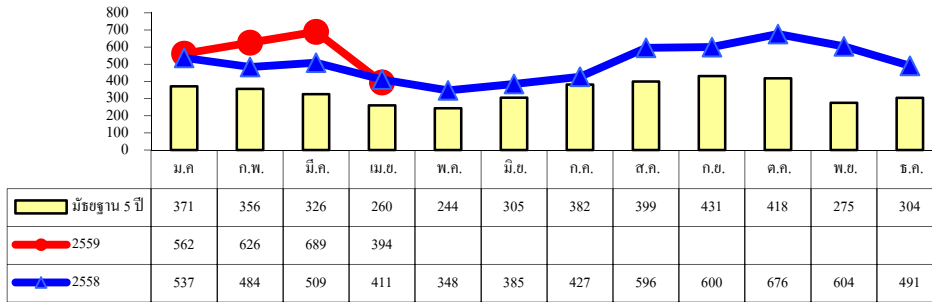
ตารางที่ 8 จำนวนผู้ป่วยและอัตราป่วยโรคมือเท้าปาก จำแนกรายเดือน จ.ร้อยเอ็ด ปี 2559

อำเภอ	เดือน												รวม	อัตราป่วย (ต่อแสน)
	ม.ค.	ก.พ.	มี.ค.	เม.ย.	พ.ค.	มิ.ย.	ก.ค.	ส.ค.	ก.ย.	ต.ค.	พ.ย.	ธ.ค.		
เมือง	1	1	0	0									2	1.28
เกษตรวิสัย	2	3	1	1									7	7.12
ปทุมรัตน์	1	0	0	0									1	1.86
จตุรพักตรพิมาน	0	1	1	0									2	2.48
ธวัชบุรี	2	3	0	1									6	8.78
พนมไพร	0	0	0	0									0	0.00
โพนทอง	2	1	3	2									8	7.42
โพธิ์ชัย	0	1	1	0									2	3.46
หนองพอก	1	2	2	0									5	7.61
เสลภูมิ	15	10	3	0									28	23.04
สุวรรณภูมิ	3	0	1	0									4	3.44
เมืองสรวง	0	0	0	1									1	4.31
โพนทราย	1	1	0	0									2	7.14
อาจสามารถ	2	3	2	0									7	9.40
เมยวดี	2	0	1	0									3	13.21
ศรีสมเด็จ	0	0	0	0									0	0.00
จังหาร	3	3	0	0									6	12.74
เชียงขวัญ	0	1	1	0									2	7.19
หนองฮี	1	1	0	0									2	8.03
ทุ่งเขาหลวง	0	0	0	0									0	0.00
รวมทั้งหมด	36	31	16	5									88	6.72

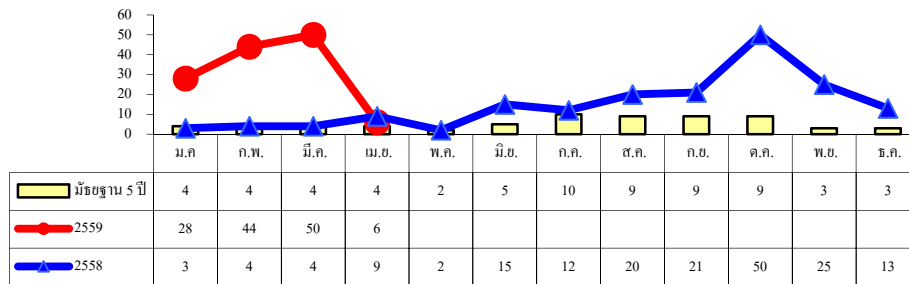
ที่มา : ข้อมูล ณ วันที่ 25 เมษายน 2559 (จากรายงาน 506)

3.4 สถานการณ์โรคปอดบวมและไข้หวัดใหญ่จังหวัดร้อยเอ็ด ปี 2559

ตั้งแต่ 1 มกราคม - 25 เมษายน 59 มีรายงานผู้ป่วยผู้ป่วยโรคปอดบวม 2,271 ราย อัตราป่วยเท่ากับ 173.55 ต่อประชากรแสนคน โรคไข้หวัดใหญ่ 128 ราย อัตราป่วย 9.78 ต่อประชากรแสนคน จำนวนผู้ป่วยปอดบวม และไข้หวัดใหญ่ รายเดือน ปี 2559 มากกว่า ปี 2558 และมากกว่า ค่ามัธยฐาน 5 ปี สำหรับในเดือนเมษายน มีแนวโน้มลดลง



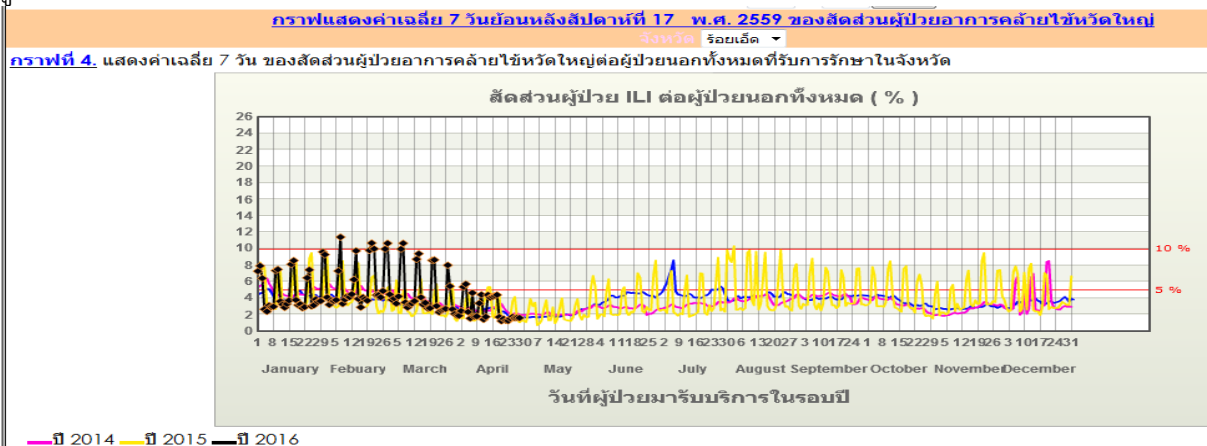
รูปที่ 5 จำนวนผู้ป่วยโรคปอดบวม รายเดือน ปี 2559 -2559 และมัธยฐาน 5 ปี จ.ร้อยเอ็ด



รูปที่ 6 จำนวนผู้ป่วยโรคไข้หวัดใหญ่ รายเดือน ปี 2558 -2559 และมัธยฐาน 5 ปี จ.ร้อยเอ็ด

การเฝ้าระวังผู้ป่วยกลุ่มอาการคล้ายไข้หวัดใหญ่ (ILI) จังหวัดร้อยเอ็ด

ผลการเฝ้าระวังผู้ป่วยกลุ่มอาการคล้ายไข้หวัดใหญ่ผู้ป่วยนอก ของโรงพยาบาลทั่วไปและโรงพยาบาลชุมชน จังหวัดร้อยเอ็ด จำนวน 17 แห่ง ในปี 2559 พบว่า สัดส่วน ILI ในภาพรวมของจังหวัด ตั้งแต่สัปดาห์ที่ 1 - 16 น้อยกว่าร้อยละ 5 เมื่อพิจารณารายโรงพยาบาล พบว่า ไม่มี รพ.ที่มีสัดส่วนผู้ป่วย ILI มากกว่าร้อยละ 10



รูปที่ 7 สัดส่วนผู้ป่วยอาการคล้ายไข้หวัดใหญ่ (ILI) ที่รับการรักษาในโรงพยาบาล จ.ร้อยเอ็ด ปี 2555 - 2559

ตารางที่ 9 จำนวนผู้ป่วยและอัตราป่วยโรคปอดบวมและไข้หวัดใหญ่ จ.ร้อยเอ็ด เดือนมกราคม 2559

อำเภอ	โรคปอดบวม						โรคไข้หวัดใหญ่					
	ม.ค.	ก.พ.	มี.ค.	เม.ย.	รวม	อัตราป่วย	ม.ค.	ก.พ.	มี.ค.	เม.ย.	รวม	อัตราป่วย
เมือง	73	108	119	62	362	231.85	17	19	25	2	63	40.35
เกษตรวิสัย	41	36	45	24	146	148.46	2	5	4	1	12	12.20
ปทุมรัตน์	15	30	20	21	86	160.21	1	0	1	2	4	7.45
จตุรพักตร ๖	71	66	74	30	241	298.87	0	0	1	0	1	1.24
ธวัชบุรี	26	32	22	14	94	137.48	4	6	5	0	15	21.94
พนมไพร	24	35	31	16	106	144.43	0	0	0	0	0	0.00
โพนทอง	21	22	31	27	101	93.63	0	2	2	0	4	3.71
โพธิ์ชัย	9	6	7	5	27	46.71	0	0	0	1	1	1.73
หนองพอก	21	17	17	15	70	106.57	0	1	0	0	1	1.52
เสลภูมิ	75	77	128	62	342	281.45	1	4	3	0	8	6.58
สุวรรณภูมิ	61	68	56	29	214	183.81	0	0	2	0	2	1.72
เมืองสรวง	12	11	11	8	42	181.06	0	0	0	0	0	0.00
โพนทราย	17	15	23	19	74	264.24	0	0	0	0	0	0.00
อาจสามารถ	11	14	14	6	45	60.40	1	2	1	0	4	5.37
เมยวดี	6	11	4	7	28	123.33	0	0	0	0	0	0.00
ศรีสมเด็จ	16	11	9	7	43	116.63	1	2	2	0	5	13.56
จังหาร	14	22	22	13	71	150.79	0	0	0	0	0	0.00
เชียงขวัญ	18	27	17	13	75	269.76	1	2	4	0	7	25.18
หนองฮี	14	9	17	4	44	176.67	0	0	0	0	0	0.00
ทุ่งเขาหลวง	17	9	22	12	60	253.77	0	1	0	0	1	4.23
รวมทั้งหมด	562	626	689	394	2,271	173.55	28	44	50	6	128	9.78

ที่มา : ข้อมูล ณ วันที่ 25 เมษายน 2559 (จากรายงาน 506)

ตารางที่ 10 สัดส่วนผู้ป่วยอาการคล้ายไข้หวัดใหญ่ (ILI) ต่อผู้ป่วยนอกทั้งหมด ของโรงพยาบาลทั่วไป และโรงพยาบาลชุมชน จังหวัดร้อยเอ็ด จำแนกรายสัปดาห์ เดือน เมษายน ปี 2559

โรงพยาบาล	สัดส่วนผู้ป่วย ILI ต่อผู้ป่วยนอกทั้งหมด (ร้อยละ)				หมายเหตุ
	สัปดาห์ที่ 13 (27 มีค - 2 เมย.)	สัปดาห์ที่ 14 (3 - 9 เม.ย.)	สัปดาห์ที่ 15 (10 - 16 เม.ย.)	สัปดาห์ที่ 16 (17 - 23 เม.ย.)	
1. รพ.ร้อยเอ็ด	1.22	1.21	1.60	0.81	
2.รพ.เกษตรวิสัย	1.64	2.38	2.58	2.11	
3. รพ.ปทุมรัตน์	1.04	0.84	0.95	0.80	
4.รพ.จตุรพักตร ๓	3.45	3.57	3.97	2.47	
5. รพ.ธวัชบุรี	3.33	1.96	3.75	2.35	
6. รพ.พนมไพร	2.45	2.31	1.56	0.92	
7. รพ.โพนทอง	3.90	3.13	4.03	2.42	
8. รพ.โพธิ์ชัย	3.71	3.18	3.33	**	
9. รพ.หนองพอก	0.23	0.21	0.00	**	
10.รพ.เสลภูมิ	5.83	3.70	3.90	2.78	
11.รพ.สุวรรณภูมิ	2.08	2.14	1.88	0.97	
12. รพ.เมืองสรวง	3.41	1.90	3.11	1.66	
13.รพ.โพนทราย	3.07	3.24	4.22	2.60	
14.รพ.อาจสามารถ	4.20	3.62	4.03 *	**	
15. รพ.เมยวดี	4.93	4.04	5.19	3.65 *	
16. รพ.ศรีสมเด็จ	4.19	4.54	7.90	6.05	
17. รพ.จังหาร	4.35	5.17	5.62	2.88	
ภาพรวมทั้งจังหวัด	2.55	2.35	2.84	1.73	

หมายเหตุ ** ยังไม่บันทึกข้อมูล * บันทึกไม่ครบทุกวัน

สัดส่วนผู้ป่วย ILI น้อยกว่า 5 % สถานการณ์ปกติ

สัดส่วนผู้ป่วย ILI 5 - 10 % มีแนวโน้มเพิ่มขึ้น

สรุปสถานการณ์สัดส่วนผู้ป่วยอาการคล้ายไข้หวัดใหญ่ รายสถานบริการ			
ภาพรวม จังหวัด ร้อยเอ็ด จากจำนวนสถานพยาบาลทั้งสิ้น 17 แห่ง			
ประจำสัปดาห์ที่ 16 พ.ศ. 2559 [2016-04-17]			
สัญญาณเตือน	หน่วยบริการสาธารณสุข (จำนวนวันที่รายงาน)	สัดส่วนหน่วยบริการ (%)	สรุปสถานการณ์ จังหวัด
ระบบยังไม่ได้รับข้อมูล /ขาดข้อมูล	45011067 รพ.โพธิ์ชัย(1) 45011068 รพ.หนองพอก(1) 45011074 รพ.เมยวดี(2)	17.65	แนวโน้มเพิ่มขึ้นบางพื้นที่
สถานการณ์ปกติ (สัดส่วนผู้ป่วย ILI < 5%)	45010708 รพ.ร้อยเอ็ด(7) 45011061 รพ.เกษตรวิสัย(7) 45011062 รพ.ปทุมรัตน์(7) 45011063 รพ.จตุรพักตรพิมาน(7) 45011064 รพ.ธวัชบุรี(7) 45011065 รพ.พนมไพร(7) 45011066 รพ.โพนทอง(7) 45011069 รพ.เสลภูมิ(7) 45011070 รพ.สุวรรณภูมิ(7) 45011071 รพ.เมืองสรวง(7) 45011072 รพ.โพนทราย(7) 45011073 รพ.อาจสามารถ(7) 45011076 รพ.จังหาร(7)	76.47	
แนวโน้มเพิ่มขึ้น (สัดส่วนผู้ป่วย ILI 5 - 10 %)	45011075 รพ.ศรีสมเด็จ(7)	5.88	
พิจารณามาตรการฉุกเฉิน (สัดส่วนผู้ป่วย ILI >10 %)		0.00	

สรุป :สัดส่วนหน่วยบริการขาดส่งข้อมูล : 17.65% ส่งข้อมูล 82.35% ข้อมูลสามารถดำเนินการวิเคราะห์สถานการณ์แผนที่

กรมควบคุมโรค พยากรณ์โรคและภัยสุขภาพรายสัปดาห์ ฉบับที่ ๕๕ "เดือนอากาศแปรปรวนหลายพื้นที่ ระวังป่วยด้วยโรคไข้หวัดใหญ่"

กรมควบคุมโรค พยากรณ์โรคและภัยสุขภาพ รายสัปดาห์ ฉบับที่ 55 (วันที่ 25 เม.ย.-1 พ.ค. 2559)

จากการเฝ้าระวังของกรมควบคุมโรค
สถานการณ์โรคไข้หวัดใหญ่ ตั้งแต่ 1 ม.ค.-19 เม.ย. 2559
พบผู้ป่วย 43,109 ราย เสียชีวิต 5 ราย จากเพชรบุรีและ
นครราชสีมา จังหวัดละ 2 ราย ปัตตานี 1 ราย พบมากใน
กลุ่มอายุ 0-4 ปี, 5-14 ปี และ 25-34 ปี ตามลำดับ ส่วนภาค
ที่มีอัตราป่วยสูงสุด คือ ภาคเหนือ รองลงมา คือ ภาคกลาง
และภาคใต้ ตามลำดับ



กรมควบคุมโรค
Office design co.,Ltd.

1
FREE

หน้า 1/2

การพยากรณ์โรคและภัยสุขภาพประจำสัปดาห์นี้ คาดว่ามีโอกาสพบผู้ป่วย
โรคไข้หวัดใหญ่เพิ่มขึ้น เนื่องจากสภาพอากาศที่แปรปรวน ประกอบกับมีวันหยุดยาวหลายวัน
และมีการอยู่รวมกันของคนจำนวนมาก อาจทำให้มีโอกาสรับเชื้อโรคได้ง่าย ส่วนจังหวัดที่ควรมี
การติดตามสถานการณ์อย่างใกล้ชิด ได้แก่ นครราชสีมา เชียงใหม่ พิษณุโลก และสมุทรปราการ
และผู้ที่มีประวัติเดินทางกลับมาจากประเทศตะวันออกกลาง

ขอแนะนำให้ผู้ที่ต้องเดินทางไปในสถานที่ที่มีคนจำนวนมาก อากาศไม่ถ่ายเท ค่ายชุมนุม
ต่างๆ รวมทั้งผู้ที่ต้องเดินทางไปในประเทศตะวันออกกลาง ควรป้องกันการได้รับเชื้อ โดยการ
สวมหน้ากากอนามัย หลีกเลี่ยงการสัมผัสใกล้ชิดกับผู้ป่วยทางเดินหายใจ
ยึดหลัก "กินร้อน ช้อนกลาง ล้างมือ" รวมทั้งควรฉีดวัคซีนป้องกัน
โรคไข้หวัดใหญ่ โดยสามารถรับวัคซีนได้ที่สถานพยาบาลของรัฐ
ตั้งแต่ต้นเดือนพฤษภาคม 2559 เป็นต้นไป โดยเฉพาะในกลุ่มเสี่ยง
เช่น ผู้สูงอายุ เด็ก หญิงตั้งครรภ์ และผู้ที่มีโรคประจำตัว หากมีใช้
กัญยาแล้วใช้ไม่คล่อง หรืออาการไม่ดีขึ้นภายใน 3-4 วัน ควรรีบไปพบแพทย์
ถ้ามีข้อสงสัยสอบถามข้อมูลเพิ่มเติมโทรสายด่วนกรมควบคุมโรค 1422



กรมควบคุมโรค
Office design co.,Ltd.

1
FREE

หน้า 2/2

พยากรณ์โรค ฉบับที่ 55

3.5 สถานการณ์โรคเลปโตสไปโรซิสจังหวัดร้อยเอ็ด ปี 2559

ตั้งแต่ 1 มกราคม- 25 เมษายน 2559 มีรายงานผู้ป่วยด้วยโรคเลปโตสไปโรซิส จำนวน 11 ราย ไม่มีเสียชีวิต อัตราป่วยเท่ากับ 0.84 ต่อแสนประชากร

พบผู้ป่วยใน 8 อำเภอ คือ อ.เกษตรวิสัย อ.พนมไพร อ.หนองพอก อ.เสลภูมิ อ.สุวรรณภูมิ ศรีสมเด็จ เชียงขวัญและ อ.โพนทราย

ตารางที่ 11 จำนวนผู้ป่วยโรคเลปโตสไปโรซิส จำแนกรายเดือน ปี 2559

อำเภอ	เดือน												รวม	อัตราป่วย (ต่อแสน)
	ม.ค.	ก.พ.	มี.ค.	เม.ย.	พ.ค.	มิ.ย.	ก.ค.	ส.ค.	ก.ย.	ต.ค.	พ.ย.	ธ.ค.		
เมือง	0	0	0	0									0	0.00
-ในเขตเทศบาล	0	0	0	0									0	0.00
- นอกเขต	0	0	0	0									0	0.00
เกษตรวิสัย	0	0	1	0									1	1.02
ปทุมรัตน์	0	0	0	0									0	0.00
จตุรพักตรพิมาน	0	0	0	0									0	0.00
ธวัชบุรี	0	0	0	0									0	0.00
พนมไพร	0	2	1	0									3	4.09
โพนทอง	0	0	0	0									0	0.00
โพธิ์ชัย	0	0	0	0									0	0.00
หนองพอก	0	1	0	0									1	1.52
เสลภูมิ	0	0	1	1									2	1.65
สุวรรณภูมิ	1	0	0	0									1	0.86
เมืองสรวง	0	0	0	0									0	0.00
โพนทราย	0	1	0	0									1	3.57
อาจสามารถ	0	0	0	0									0	0.00
เมยวดี	0	0	0	0									0	0.00
ศรีสมเด็จ	0	1	0	0									1	2.71
จังหาร	0	0	0	0									0	0.00
เชียงขวัญ	0	1	0	0									1	3.60
หนองฮี	0	0	0	0									0	0.00
ทุ่งเขาหลวง	0	0	0	0									0	0.00
รวมทั้งหมด	1	6	3	1									11	0.84

ที่มา : ข้อมูล ณ วันที่ 25 เมษายน 2559 (จากรายงาน 506)

3.6 สถานการณ์โรคเมลิออยโดซิสจังหวัดร้อยเอ็ด ปี 2559

ตั้งแต่ 1 มกราคม – 25 เมษายน 2559 มีรายงานผู้ป่วยด้วยโรคเมลิออยโดซิส จำนวน 77 ราย ไม่มีเสียชีวิต อัตราป่วยเท่ากับ 5.88 ต่อแสนประชากร

พบผู้ป่วยใน 14 อำเภอ อำเภอที่มีอัตราป่วยสูงสุด คือ อ.เมยวดี รองลงมา คือ อ.เกษตรวิสัย และ อ.โพนทอง

ตารางที่ 12 จำนวนผู้ป่วยโรคเมลิออยโดซิส จำแนกรายเดือน ปี 2559

อำเภอ	เดือน												รวม	อัตราป่วย (ต่อแสน)
	ม.ค.	ก.พ.	มี.ค.	เม.ย.	พ.ค.	มิ.ย.	ก.ค.	ส.ค.	ก.ย.	ต.ค.	พ.ย.	ธ.ค.		
เมือง	1	0	2	1									4	2.56
เกษตรวิสัย	1	4	8	2									15	15.25
ปทุมรัตน์	0	0	2	1									3	5.59
จตุรพักตรพิมาน	2	0	2	2									6	7.44
ธวัชบุรี	0	2	1	1									4	5.85
พนมไพร	0	0	0	0									0	0.00
โพนทอง	1	4	1	5									11	10.20
โพธิ์ชัย	1	0	1	2									4	6.92
หนองพอก	1	2	3	0									6	9.13
เสลภูมิ	2	1	1	3									7	5.76
สุวรรณภูมิ	1	1	3	0									5	4.29
เมืองสรวง	0	1	1	0									2	8.62
โพนทราย	0	0	0	0									0	0.00
อาจสามารถ	0	0	0	0									0	0.00
เมยวดี	4	3	1	0									8	35.24
ศรีสมเด็จ	0	0	0	0									0	0.00
จังหาร	0	0	0	0									0	0.00
เชียงขวัญ	0	0	0	0									0	0.00
หนองฮี	0	1	0	0									1	4.02
ทุ่งเขาหลวง	0	1	0	0									1	4.23
รวมทั้งหมด	14	20	26	17									77	5.88

ที่มา : ข้อมูล ณ วันที่ 25 เมษายน 2559 (จากรายงาน 506)