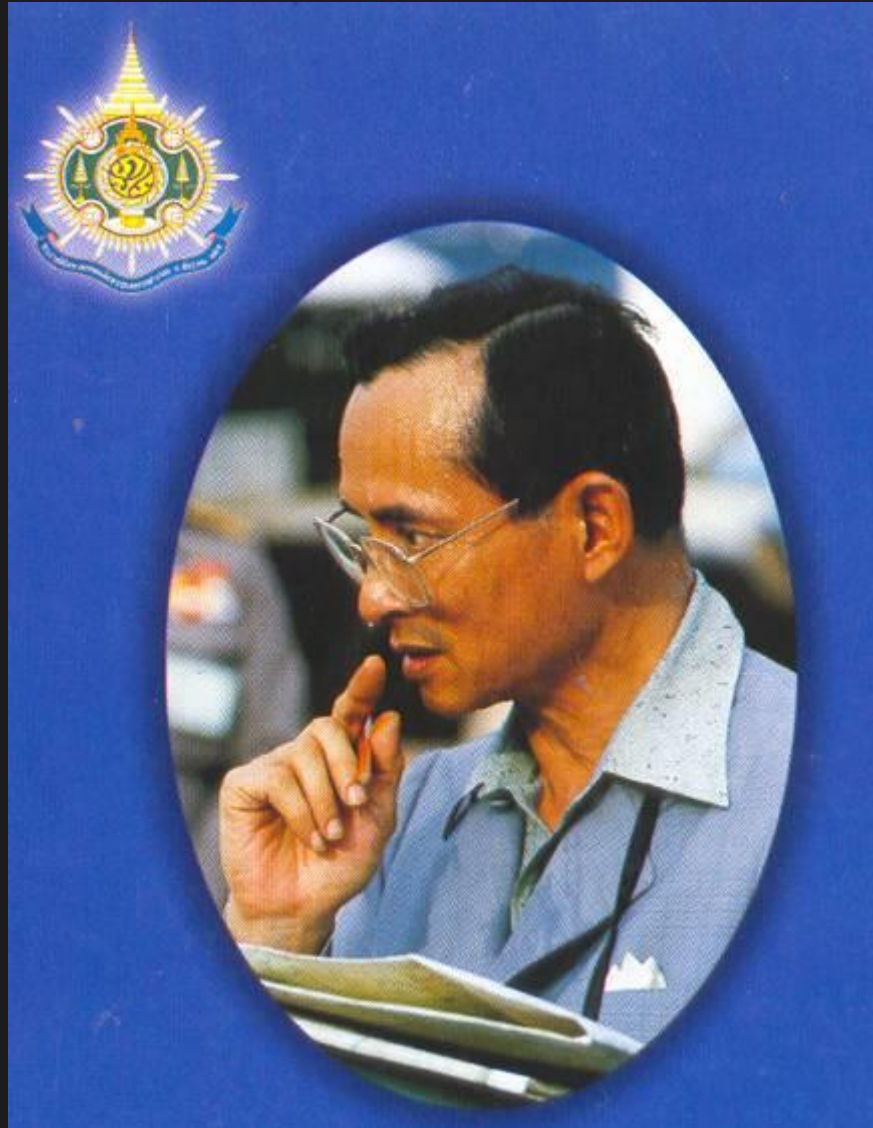


กฎหมายควบคุม การบริโภคยาสูบและเครื่องดื่มแอลกอฮอล์



นางอรุณ ประชุมวรรณ
นักวิชาการสาธารณสุขชำนาญการ
สำนักงานสาธารณสุขจังหวัดร้อยเอ็ด
081-9742002

กระแสพระราชดำรัส



พระราชดำรัสพระบาทสมเด็จพระเจ้าอยู่หัว

(4 ธันวาคม พ.ศ. 2547)

“บุหรืนี้ทำให้เส้นเลือดตีบ ตีบเลือดก็ไปไม่ได้ดี เลือดไปที่อวัยวะ
เหล่านั้นยาก ถ้าไปไม่ดี ก็จะทำให้อวัยวะเหล่านั้นด้อยสภาพ”

“เดี๋ยวนี เด็กๆ มีการสูบบุหรืกันมากขึ้น มากกว่าก่อนอีก แต่ก่อนนี้
เด็กๆยังไม่สูบ และโดยเฉพาะ ผู้หญิง สูบบุหรืมาก แต่ก่อนนี้ก็กลัวว่า
สูบบุหรืจะทำให้ผิวเสีย ผิวเสียก็เพราะเส้นเลือดมันไม่ดี”



พ.ร.บ.ควบคุมผลิตภัณฑ์ยาสูบ พ.ศ.2535

พ.ร.บ.คุ้มครองสุขภาพผู้ไม่สูบบุหรี่ พ.ศ.2535

พ.ร.บ.ควบคุมเครื่องดื่มแอลกอฮอล์ พ.ศ.2551

สาระสำคัญของพระราชบัญญัติควบคุมผลิตภัณฑ์ยาสูบ พ.ศ. 2535

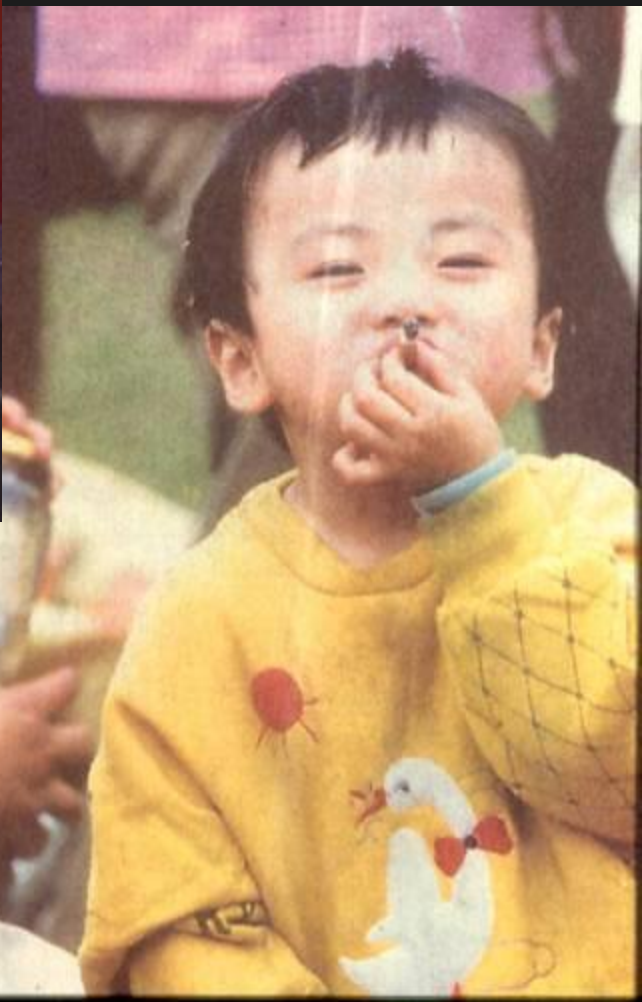
- บทนิยามของกฎหมาย
- การป้องกันการเข้าถึงผลิตภัณฑ์ยาสูบของเด็กอายุไม่เกินสิบแปดปีบริบูรณ์
- การห้ามโฆษณาและการห้ามมิให้มีวิธีการส่งเสริมผลิตภัณฑ์ยาสูบ
- การลดแรงจูงใจของผู้สูบ
- การควบคุมมาตรฐานผลิตภัณฑ์ยาสูบ
- การปฏิบัติหน้าที่ของพนักงานเจ้าหน้าที่











1. บทนิยามของกฎหมาย

- **ผลิตภัณฑ์ยาสูบ** หมายถึง ยาสูบตามกฎหมายว่าด้วยยาสูบและผลิตภัณฑ์อื่นใดที่มีส่วนประกอบของใบยาสูบหรือพืชนิโคติเยนาทาแบกุ่ม ไม่ว่าจะใช้เสพโดยวิธีสูบ ดม อม เคี้ยว เป่า หรือพ่นเข้าไปในปากหรือจมูก หรือโดยวิธีอื่นใดเพื่อให้ได้ผลเป็นเช่นเดียวกัน
- **หีบห่อ** หมายถึง ซอง ห่อ หรือสิ่งบรรจุอื่น ซึ่งใช้ในการหุ้มห่อบรรจุผลิตภัณฑ์ยาสูบ
- **โฆษณา** หมายถึง การกระทำไม่ว่าโดยวิธีใดๆ ให้ประชาชนเห็น ได้ยิน หรือทราบข้อความเพื่อประโยชน์ในทางการค้า

ผลิตภัณฑ์ยาสูบ



ต้นยาสูบ



ดอกยาสูบ



ใบยาสูบตากแห้ง

บุหรี่ยี่ห้อต่างๆ



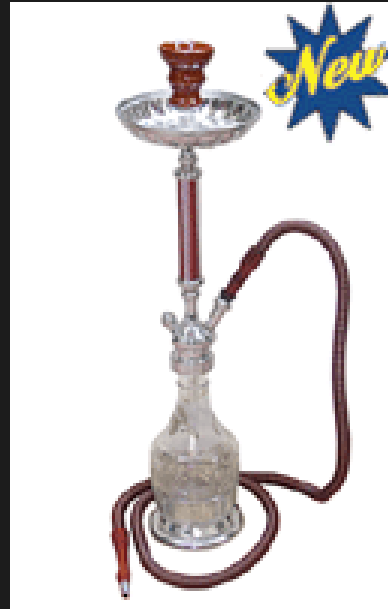
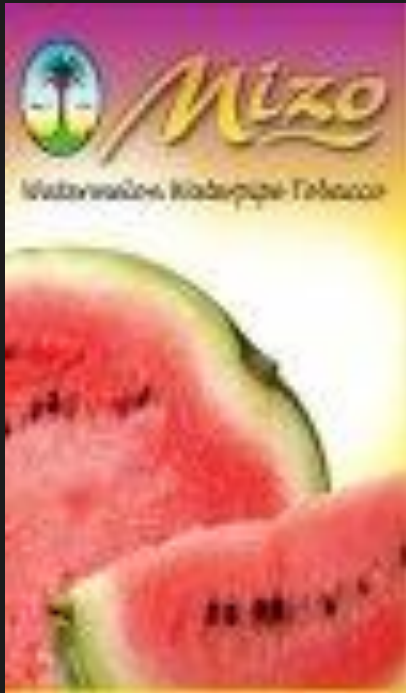
บุหรี่ยี่ห้อ



ยาเส้นปรุงและยาเส้น



ยาสูบในรูปแบบอื่น ๆ



ยาสูบปรุงแต่งกลิ่นรสใช้สูบกับเครื่องสูบผ่านน้ำ

2. การป้องกันการเข้าถึงผลิตภัณฑ์ยาสูบของเด็ก อายุไม่ครบสิบแปดปีบริบูรณ์

- การห้ามขายหรือให้ยาสูบแก่เด็กอายุต่ำกว่า 18 ปี
- การห้ามขายผลิตภัณฑ์ยาสูบโดยใช้เครื่องขาย



มาตรา 4 การห้ามขายหรือให้ยาสูบแก่เด็ก อายุต่ำกว่า 18 ปี

ร้านนี้ยึดปฏิบัติตาม นโยบายของรัฐบาล 

ไม่จำหน่ายบุหรี่ เหล้า เบียร์ ไวน์ หรือเครื่องดื่มที่มีแอลกอฮอล์
ให้แก่เด็ก อายุต่ำกว่า 18 ปี

สำนักงานคณะกรรมการคุ้มครองผู้บริโภค
กระทรวงสาธารณสุข
ถนนวิภาวดีรังสิต แขวงจตุจักร เขตจตุจักร กรุงเทพฯ 10310
โทร. 1111 (โทรฟรี) โทรสาร 0-2590-3035 (โทรภายในกรุงเทพฯ)
โทร. 0-2590-3035 (โทรนอกกรุงเทพฯ)



ฉลากยาสูบที่ 5 ของ
สำนักงานคณะกรรมการคุ้มครองผู้บริโภค
คุ้มครองคนไทยและสุขภาพ
ค้าขาย หรือ ม้าคน

**ขายบุหรี่
แก่เด็กอายุต่ำกว่า 18 ปี
ผิดกฎหมาย
โทษจำคุกและปรับ**

กระทรวงสาธารณสุข
สำนักงานคณะกรรมการคุ้มครองผู้บริโภค
กรุงเทพฯ

 **ขายบุหรี่ แก่เด็กอายุต่ำกว่า 18 ปี**
ผิดกฎหมาย โทษจำคุกและปรับ
ตามพระราชบัญญัติควบคุมผลิตภัณฑ์ยาสูบ พ.ศ. 2535

ฝ่าฝืนมีโทษจำคุกไม่เกิน 1 เดือน ปรับไม่เกิน 2,000 บาท หรือทั้งจำทั้งปรับ

กลุ่มควบคุมยาสูบ สำนักงานคุ้มครองผู้บริโภค กระทรวงสาธารณสุข โทร. 0-2590-3035 โทรสาร. 0-2591-2400

มาตรา 5 การห้ามขายผลิตภัณฑ์ยาสูบ โดยใช้เครื่องขาย



3.การห้ามโฆษณาและการห้ามการส่งเสริมการขาย

ผลิตภัณฑ์ยาสูบ

■ การห้ามแถม

- การห้ามแถมผลิตภัณฑ์ยาสูบกับสินค้าอื่น
- การห้ามแถมสินค้าอื่นกับผลิตภัณฑ์ยาสูบ
- การห้ามแถมผลประโยชน์อื่น

■ การห้ามโฆษณา

- การห้ามโฆษณาโดยการแจกตัวอย่างยาสูบ
- การห้ามโฆษณายาสูบผ่านสื่อต่างๆ
- การห้ามโฆษณาแฝง

มาตรา 6(1) ห้ามมิให้ขายสินค้าหรือบริการ โดยแจก แถม ให้
กับผลิตภัณฑ์ยาสูบ หรือแลกเปลี่ยนกับผลิตภัณฑ์ยาสูบ



ซื้อ +
ตัวคอนเสิร์ต แล้วแถมบุหรี่

มาตรา 6(2) ห้ามมิให้ขายผลิตภัณฑ์ยาสูบโดยแจก แถม ให้ กับสินค้าอื่นหรือการให้บริการอย่างอื่น



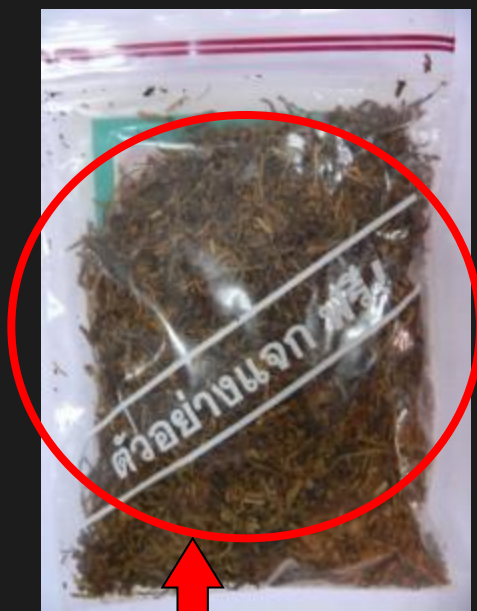
ยาเส้นที่แถมกับ
เครื่องมวนบุหรี่

มาตรา 6(3) ให้หรือเสนอให้สิทธิในการเข้าชมการแข่งขัน การแสดง การให้บริการหรือสิทธิประโยชน์อื่นใดเป็นการตอบแทนแก่ผู้ซื้อผลิตภัณฑ์ยาสูบหรือแก่นำผลิตภัณฑ์ยาสูบมาแลกเปลี่ยนหรือแลกซื้อ

ตัวอย่างตามมาตรานี้

- ก. ขายบุหรี่ให้ ข. โดยแถมคูปองสะสมเพื่อมาซื้อบุหรี่ครั้งต่อไป ในราคาพิเศษ
- ผู้ขายบอกแก่ผู้ซื้อบุหรี่ว่า หากสูบบุหรี่นี้หมดแล้ว อย่าทิ้งซองให้นำซองเปล่ามาแลกซื้อจะได้รับส่วนลดซองต่อไป ๕ บาท

มาตรา 7 ห้ามมิให้ผู้ใดแจกจ่ายผลิตภัณฑ์ยาสูบ ในลักษณะเป็นตัวอย่าง
ของผลิตภัณฑ์ยาสูบ หรือเพื่อให้ผลิตภัณฑ์ยาสูบแพร่หลาย หรือเป็น
การจูงใจสาธารณชนให้เสพผลิตภัณฑ์ยาสูบนั้น



ยาเส้นที่แจกเป็นตัวอย่าง

มาตรา 8 การห้ามโฆษณาผ่านสื่อต่างๆ



การวางสัญลักษณ์บุหรี่ยี่ห้อในการแข่งขันกีฬาซึ่งถ่ายทอดทางโทรทัศน์

การวางสัญลักษณ์บุหรี่ในการแข่งขันกีฬาซึ่งถ่ายทอดทางโทรทัศน์



(C) SPJ | DPPI "www.Moto-Live.com"

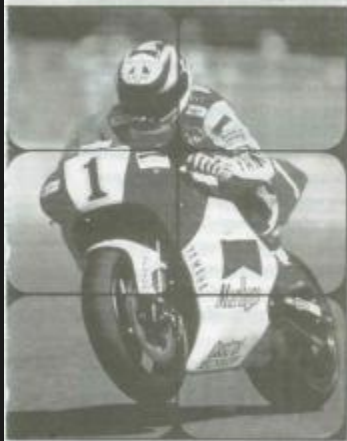


(C) Photo DR "www.moto-live.com"



(C) DPPI "www.moto-live.com"





วงจรถีฬา
ทุกพอร์ทัล, เอื่อยคิน



คุณเป็นคนชอบกีฬา
คุณเป็นนักกีฬา
คุณเป็นคนชอบความตื่นเต้นทุกชนิด
มวย, กีฬา, ฟุตบอล, แข่งรถ, แข่งเรือ

S P O R T

สารพันกีฬาทุกชนิด
ที่สำคัญ
คุณเป็นคนนอนดึก



ทุกวันพฤหัสบดี เวลาเที่ยงคืนยันตีหนึ่ง มีให้คุณครบในความละใจ ประกันความมันโดย



นิตยสาร



นิตยสาร
แสดงโลโก้



ดูต่อได้ในรายการ AXN Thailand ทุกวัน ทุกเวลา Adventure Unlimited ไม่เว้นวัน
ตลอดทั้งเดือน รายการสุดยิ่งใหญ่สุดขีด สุดท้าทาย สุดตื่นเต้นสุดหวาดระแวง AXN

Survivor วัน 29 มกราคม (จันทร์-อังคาร) 20.00-21.00 น.
ดูต่อได้ในรายการ

World Extreme Games วัน 31 มกราคม (อาทิตย์) 21.00-22.00 น.
ดูต่อได้ในรายการ

Silverstone 4x4 Rally of Asia วัน 16 มกราคม (เสาร์) 18.30-19.00 น.
ดูต่อได้ในรายการ

7 Summits วัน 17 มกราคม (อาทิตย์) 18.30-19.00 น.
ดูต่อได้ในรายการ

North Face Expedition วัน 18-22 มกราคม (จันทร์-ศุกร์) 21.00-22.00 น.
ดูต่อได้ในรายการ

Mild Seven Outdoor Quest วัน 25-29 มกราคม (จันทร์-ศุกร์) 21.00-22.00 น.
ดูต่อได้ในรายการ

www.axn-thai.com

ส่วนที่แสดงภาพประกอบนี้เป็นเพียงภาพประกอบเท่านั้น ไม่สามารถนำมาใช้
เพื่อวัตถุประสงค์อื่นได้โดยไม่ได้รับอนุญาตจากทางสถานีวิทยุโทรทัศน์กองทัพบก
ช่อง 5 จำกัด (มหาชน) หรือหน่วยงานที่เกี่ยวข้อง

ดูต่อได้ในรายการ



การโฆษณาผลิตภัณฑ์ยาสูบในสิ่งพิมพ์อื่น



โปสเตอร์โฆษณาสินค้าอื่น

GOOD YEAR

มกราคม ๒๕๓๕ JANUARY 1992 FEBRUARY 1992 กุมภาพันธ์ ๒๕๓๕

1	2	3	4				
7	8	9	10	11	2	3	4
14	15	16	17	18	9	10	11
21	22	23	24	25	16	17	18
28	29	30	31		23	24	25
					26	27	28

คุ้มค่าเงิน....ซุบารุให้คุณได้มากกว่า

IMPREZA TURBO
999,000

LEGACY 2.0L, 2.2L
BOXER 2.0L 749,000 BOXER 2.2L AWD 999,000

FIA World Rally Championship 20th Anniversary SUBARU 1982-2002

ศูนย์ฯ วัฒนาบูต (เวทาสตรีชองนา)
สาขาวัฒนาบูตมีเดีย
จ. โขทัย
เพชรพรเว็ วัฒนาบูต (จ.ก.)
กรุงเทพฯ 10400

LDCC-01032

มีนาคม 2541

ปฏิทิน

ไปรษณียบัตร

การโฆษณาผลิตภัณฑ์ยาสูบในสื่อและสินค้าอื่น



ในงานแสดง

การโฆษณาบุหรี่ทางเว็บไซต์



The screenshot shows a website for 'BLaCk Sheep *"' in a Microsoft Internet Explorer browser window. The website has a pink and white color scheme with a background of stylized clouds and a sheep silhouette. The main text on the page reads: 'ขายบุหรืนอก ราคาถูก' (Sell foreign cigarettes cheap), 'หลังจากปีใหม่ที่ขอเปลี่ยนเลขบัญชีใหม่' (After the New Year, I requested to change the account number), and 'ได้รับ' (Received). The website also includes a navigation menu with 'Home', 'About', 'Contact', and 'Links', and a footer with 'Copyright © 2008'.



การโฆษณาผลิตภัณฑ์ยาสูบโดยการวางขาย



การห้ามโฆษณาแฝงตามมาตรา 9 การโฆษณาสินค้าที่ใช้ชื่อหรือเครื่องหมายของผลิตภัณฑ์ยาสูบเป็นเครื่องหมายของสินค้า

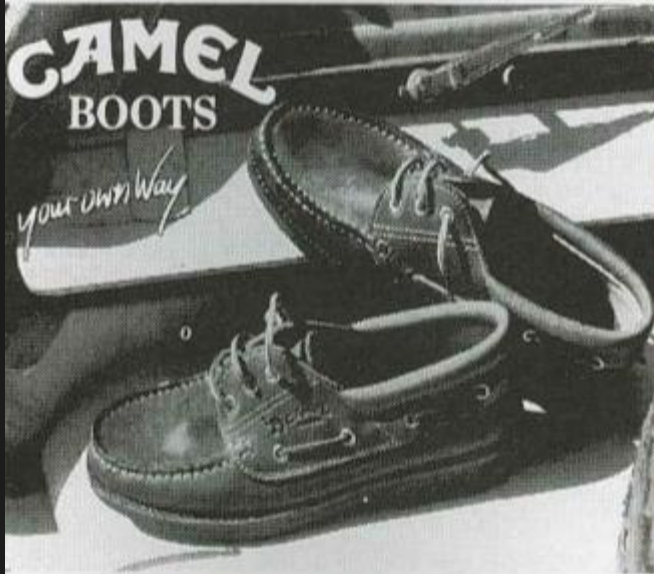


เครื่องแต่งกาย
**Marlboro
Classics**

HÄNDLERMATER

CAMEL BOOTS

Your Own Way



MADE IN GERMANY

Distributor:

KIAT WATANA-SHOES LTD., PART.

191-193 Prasumen Road, Banglampoo, Bangkok 10200

Tel: 281-7558, 282-8415 Fax: 281-7558



NOW AVAILABLE AT MOST CENTRAL
DEPARTMENT STORES, INCLUDING
LAEMTHONG LAEMCHABANG CENTRAL
AND FAIRY LAND NAKORN-SAWAN

TRADE MARK OF WORLDWIDE BRANDS INC. U.S.A.

Winston House



SEE PAGE 4

Camel Trophy watch
A Camel watch with stainless steel case and a brown leather strap. Water resistant up to 10 meters. 12 month international guarantee.

FREE GIFT!
Receive this leather key tag **FREE** when you purchase item 5522



มาตรา 10 การห้ามผลิต นำเข้าเพื่อขาย จำหน่าย แลก หรือโฆษณาสินค้าที่มี
รูปลักษณะทำให้เข้าใจได้ว่าเป็นสิ่งเลียนแบบผลิตภัณฑ์ยาสูบ



ต่างหูเลียนแบบ
ซองบุหรี่

กล่องใส่มวนบุหรี่เลียนแบบซองบุหรี่



E – Cigarette



โถศกรีมเลียนแบบจานครึ่งบุหรี่

4. การลดแรงจูงใจของผู้สูบ

- ผู้ผลิตหรือผู้นำเข้าต้องแสดงฉลากที่ห้าม
ห่อผลิตภัณฑ์ยาสูบก่อนนำออกจากแหล่ง
ผลิตหรือก่อนนำเข้าในราชอาณาจักร

มาตรา 12

- ห้ามมิให้ขายผลิตภัณฑ์ยาสูบที่มิได้แสดง
ฉลากตาม**มาตรา 12**

ฉลากรูปภาพและข้อความคำเตือนพิษภัยของบุหรี่ยี่ห้อแรด

ท้ายประกาศกระทรวงสาธารณสุข พ.ศ. 2552

(ประกาศในราชกิจจานุเบกษาวันที่ 30 กันยายน 2552)



ฉลากแสดงสารพิษ และสารก่อมะเร็ง
(ประกาศ สธ. ฉบับที่ 10 พ.ศ.2549)

ต้นแบบฉลากรูปภาพและข้อความคำเตือนถึงพิษภัยของยาเส้น

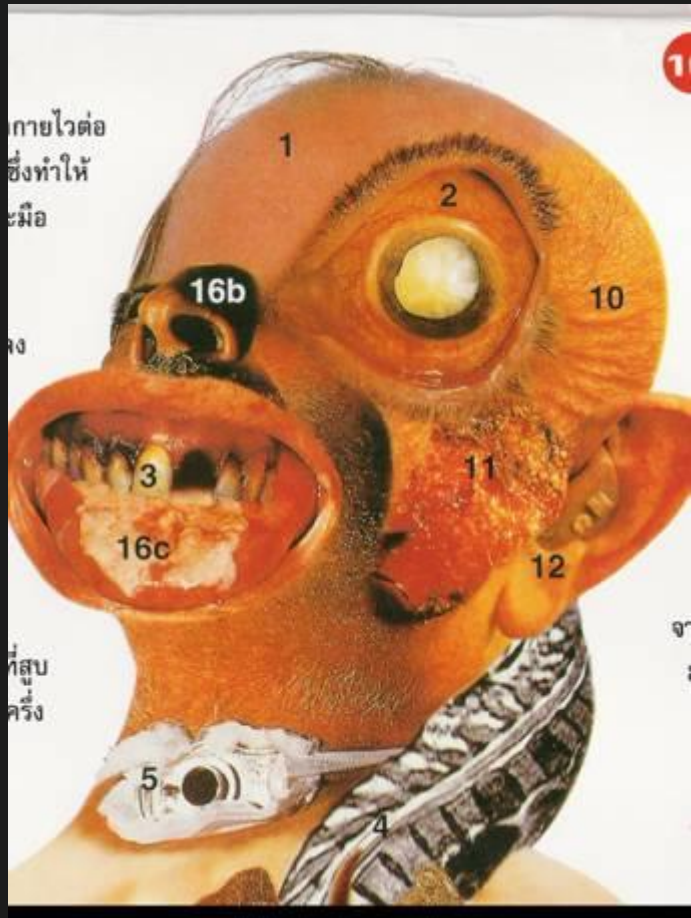
ทำยประกาศกระทรวงสาธารณสุข พ.ศ. 2550



แบบที่ 1



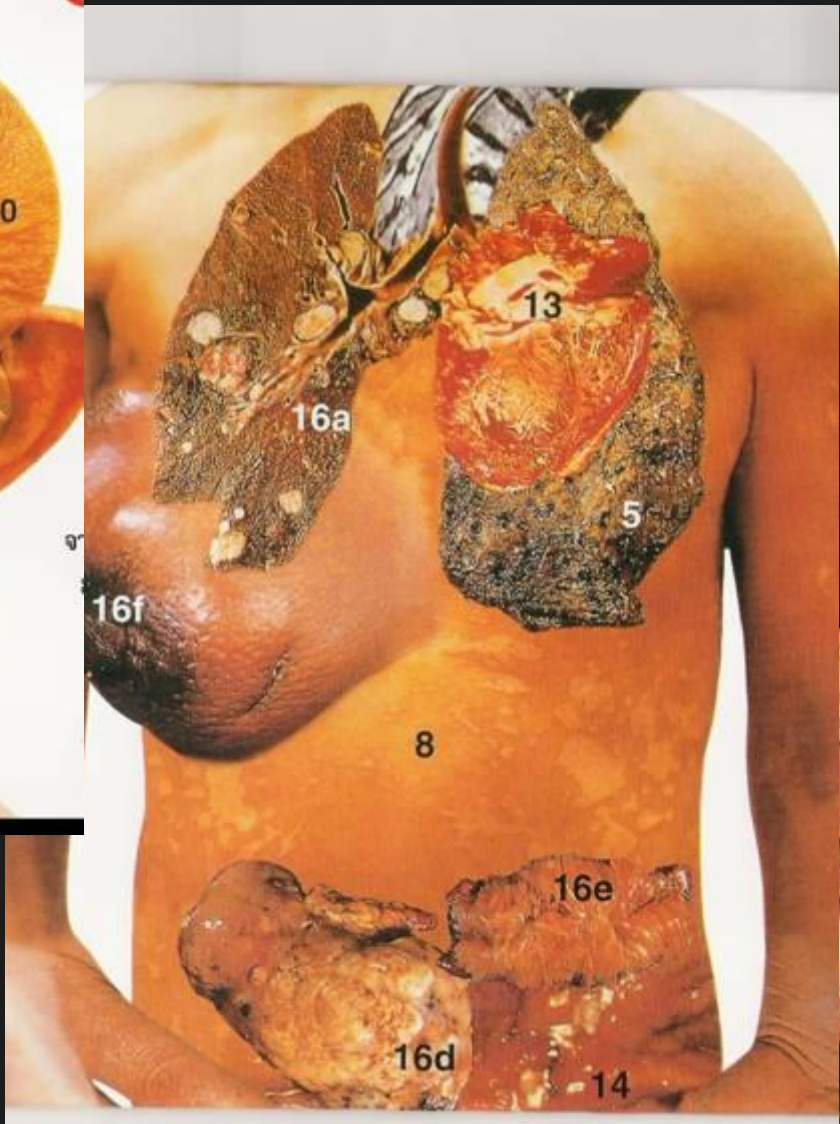
แบบที่ 2



กายไวต่อ
ซึ่งทำให้
มือ

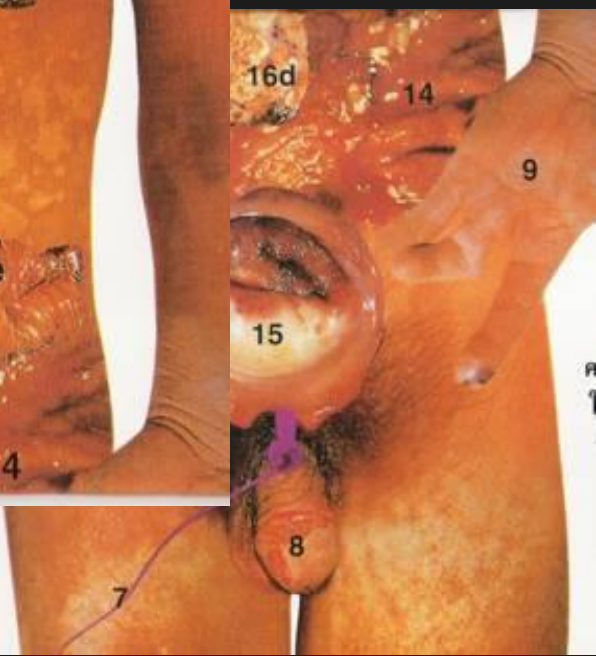
ง

ที่สลับ
ครึ่ง



จ

สุจิผิดปกติและ
ของเชื้ออสุจิ จึง
าเกิดมาผิดปกติ
อสุจิและทำให้



**คว้นบุหรี
มะเร็ง**

**ทำให้เกิด
ปอด**



**๒
สูบลแล้ว**

**ถุงลม
พอง
ตาย**





๒
สือบแล้วเป็นมะเร็ง
ช่องปาก



๒
สือบแล้วปากเหม็น
กลิ่นบูทรี



สูญแล้ว เป็นมะเร็ง
กล่องเสียง



คว้นบุตรี
ทำร้าย
ผู้ใกล้ชิด

**คว้านบุทรีทำให้
หัวใจวาย
ตาย**



**คว้านบุทรี
ทำให้
เส้นเลือดสมองแตก**



คว่ำนบฺุหริ

นำชีวิต

สู่

ความตาย



ฉลากต้องไม่มีข้อความที่ทำให้เกิดการเข้าใจผิด

ซึ่งอาจทำให้ผู้บริโภคเข้าใจว่าเป็นบุหรี่ยี่ห้อที่ปลอดภัยหรือมีสารพิษน้อยกว่าบุหรี่ยี่ห้อทั่วไป



ผลิตภัณฑ์ยาสูบที่ไม่มีภาพคำเตือนตามกฎหมาย



5. การควบคุมมาตรฐานผลิตภัณฑ์ยาสูบ

มาตรา 11 ผลิตภัณฑ์ยาสูบที่จะขายได้ต้องมี
ส่วนประกอบตามมาตรฐานที่กำหนดในกฎกระทรวง
ผู้ผลิตหรือผู้นำเข้ามีหน้าที่ต้องแจ้งส่วนประกอบให้
กระทรวงสาธารณสุขทราบ

6. การปฏิบัติหน้าที่ของพนักงานเจ้าหน้าที่

ในการปฏิบัติหน้าที่ตามพระราชบัญญัตินี้ ให้พนักงานเจ้าหน้าที่มีอำนาจ

1. เข้าไปในสถานที่ใด ๆ ในเวลาระหว่างพระอาทิตย์ขึ้นถึงพระอาทิตย์ตก หรือในระหว่างเวลาทำการของสถานที่นั้นหรือเข้าไปในยานพาหนะใด ๆ เพื่อตรวจค้นในกรณีที่มีเหตุอันควรสงสัยว่ามีการกระทำความผิดตามพระราชบัญญัตินี้
2. นำผลิตภัณฑ์ยาสูบในปริมาณพอสมควรไปเป็นตัวอย่างเพื่อตรวจสอบ
3. ออกหนังสือสอบถามหรือเรียกบุคคลใดมาให้ถ้อยคำหรือให้ส่งบัญชีเอกสารหลักฐานหรือสิ่งอื่นที่จำเป็นมาประกอบการพิจารณาได้ในการปฏิบัติหน้าที่ตามวรรคหนึ่งให้ผู้เกี่ยวข้องอำนวยความสะดวกตามสมควร

สาระสำคัญตามพระราชบัญญัติคุ้มครองสุขภาพ ของผู้ไม่สูบบุหรี่ พ.ศ.2535

- บทนิยาม
- การกำหนดเขตสูบบุหรี่และเขตปลอดบุหรี่
- การดำเนินการตามประกาศกำหนดเขต
ปลอดบุหรี่และเขตสูบบุหรี่
- การปฏิบัติหน้าที่ของพนักงานเจ้า



บุหรื หมายถึง บุหรืซิกาเรต บุหรืซิการ์ บุหรือื่น ยาเส้น
หรือยาเส้นปรุงตามกฎหมายว่าด้วยยาสูบ



บุหรืซิกาเรต



บุหรี่ยี่ห้อ



ยาเส้น และยาเส้นปรุง



สูบบุหรี่ หมายถึงรวมถึง การกระทำใดๆ ซึ่งมีผล ทำให้เกิดควันจากการเผาไหม้ของบุหรี่



สถานที่สาธารณะ หมายความว่า สถานที่หรือยานพาหนะใดๆ ซึ่ง
ประชาชนมีความชอบธรรมที่จะเข้าไปได้

ผู้ดำเนินการ หมายความว่า เจ้าของ ผู้จัดการ ผู้ควบคุมหรือ
ผู้ที่ได้รับผิดชอบดำเนินงานของสถานที่สาธารณะ

เขตปลอดบุหรี่ หมายความว่า บริเวณที่ห้ามมิให้มีการสูบบุหรี่

เขตสูบบุหรี่ หมายความว่า บริเวณที่ให้มีการสูบบุหรี่ได้

พนักงานเจ้าหน้าที่ หมายความว่า ผู้ซึ่งรัฐมนตรีแต่งตั้งให้
ปฏิบัติราชการตามพระราชบัญญัตินี้

รัฐมนตรี หมายความว่า รัฐมนตรีผู้รักษาการตามพระราชบัญญัติ

2. การกำหนดเขตสุขุมบุรีและเขตปลอดบุหรี่

รายละเอียดสถานที่สาธารณะเป็นไปตามประกาศกระทรวง
สาธารณสุข (ฉบับที่ 19) พ.ศ.2553 โดยจำแนกเป็นประเภท ได้ดังนี้

1. เขตปลอดบุหรี่ทั้งหมด
2. เขตปลอดบุหรี่ (สามารถจัดเขตสุขุมบุรีได้)

1.เขตปลอดบุหรี่ทั้งหมด อาทิ

- สถานบริการสาธารณสุขและส่งเสริมสุขภาพ
 - ~ คลินิก โรงพยาบาล สถานีอนามัย ร้านขายยา ฯลฯ
- สถานศึกษา
 - ~ สถานที่รับเลี้ยงเด็กก่อนวัยเรียน โรงเรียนที่ต่ำกว่าอุดมศึกษา
- สถานกวดวิชา ฯลฯ
- สถานที่สาธารณะที่ใช้ประโยชน์ร่วมกัน
 - ~ สถานที่ออกกำลังกาย สนามและสถานกีฬา ร้านค้า สถานบริการและสถานบันเทิง บริเวณโรงพักผ่อนและทางเดินทั้งหมดในอาคาร สถานที่ทำงาน สถานที่สาธารณะทั่วไป
- ยานพาหนะและสถานีขนส่งสาธารณะ
 - ~ ยานพาหนะสาธารณะ ในขณะที่ให้บริการไม่ว่าจะมีผู้โดยสารหรือไม่ก็ตาม สถานีขนส่งสาธารณะ
- ศาสนสถาน สถานปฏิบัติธรรมในศาสนา

ที่ไหนบ้างต้องปลอดบุหรี่ตามกฎหมาย

สถานที่หลักที่กระทรวงสาธารณสุขกำหนดให้เป็นเขตปลอดบุหรี่ เพื่อคุ้มครองสุขภาพของผู้ไม่สูบบุหรี่

1 สถานที่สาธารณะที่เป็นเขตปลอดบุหรี่ทั้งหมด



2 สถานที่สาธารณะที่ต้องปลอดบุหรี่ เฉพาะบริเวณที่ระบบปรับอากาศ



3 สถานที่ที่เป็นเขตปลอดบุหรี่ ยกเว้น บริเวณห้องพักส่วนตัว หรือห้องทำงานส่วนตัวของผู้ปฏิบัติงาน และบริเวณใช้ทั่วไป "ของบุหรี่ยุติ" เป็นการเฉพาะ



2.เขตปลอดบุหรี่ที่จัดเป็นเขตสูบบุหรี่ (นอกจากส่วนที่เป็นอาคาร)

- สถานศึกษาระดับอุดมศึกษา
 - สถานบริการน้ำมันเชื้อเพลิง / แก๊สเชื้อเพลิง
 - สถานที่ราชการ รัฐวิสาหกิจ /หน่วยงานอื่นของรัฐ
 - ท่าอากาศยานนานาชาติ
- (สถานที่ใดที่ไม่กำหนดขอบเขต ให้ถือเอาพฤติการณ์การสูบบุหรี่นั้นว่าเป็นการรบกวนผู้อื่นหรือไม่เป็นหลัก)

ที่เ็นบางต้องปลอดบุหรี่ตามกฎหมาย

สถานที่ที่สำนักงานสาธารณสุขกำหนดให้เป็นเขตปลอดบุหรี่ เพื่อคุ้มครองสุขภาพของผู้ไม่สูบบุหรี่

1 สถานที่สาธารณะที่เป็นเขตปลอดบุหรี่ทั้งหมด

 รถโดยสารประจำทาง	 รถแท็กซี่	 รถโดยสารประจำทางปรับอากาศ	 รถราง	 เที่ยวบิน	 เที่ยวรถไฟ	 สิ่งปลูกสร้างสาธารณะ
 สาธารณะ	 โทรศัพท์สาธารณะ	 ห้องน้ำ	 โฆษณา	 ห้องแสดงละคร	 โบสถ์ และ สถานที่ทางศาสนา	 โรงพยาบาล
 สถานพยาบาล	 สถานพยาบาลที่มีเตียงนอน	 สถานประกอบการที่มีคนทำงาน	 สถานประกอบการที่มีคนทำงาน	 สถานประกอบการที่มีคนทำงาน	 สถานประกอบการที่มีคนทำงาน	 สถานประกอบการที่มีคนทำงาน
 ศาลากลาง	 ศาลากลาง	 โรงเรียน	 วัด			

2 สถานที่สาธารณะที่ต้องปลอดบุหรี่ เฉพาะบริเวณที่ระบบปรับอากาศ

 อาคารสำนักงาน	 อาคารพาณิชย์	 ร้านตัดผม	 เที่ยวบิน	 สถานประกอบการที่มีคนทำงาน	 ร้านอาหาร
--	---	--	--	--	--

3 สถานที่ที่เป็นเขตปลอดบุหรี่ ยกเว้น บริเวณห้องพักส่วนตัว หรือห้องทำงานส่วนตัวของผู้ปฏิบัติงาน

เขตบริเวณใช้จัดเป็น "เขตปลอดบุหรี่" เป็นกรณีเฉพาะ

 สถานประกอบการ	 เที่ยวบิน	 สิ่งปลูกสร้างสาธารณะ	 เที่ยวบิน	 รถราง	 ปั๊มน้ำมัน	 สถานประกอบการ
 สถานประกอบการ	 BANK	 วัด	 สถานประกอบการ	 ป้ายเตือน	 สถานประกอบการ	 สถานประกอบการ

3. การดำเนินการตามประกาศกำหนดเขตปลอดบุหรี่และ เขตสูบบุหรี่

1. มาตรา 5(1) ให้ผู้ดำเนินการจัดให้ส่วนหนึ่งส่วนใดหรือทั้งหมดของ
สถานที่สาธารณะเป็นเขตปลอดบุหรี่หรือเขตปลอดบุหรี่



มาตรา 5(2) เขตสุขบัญญัติต้องมีสภาพ ลักษณะ และมาตรฐาน ตามที่รัฐมนตรีกำหนด



เขตสุขบัญญัติต้องไม่อยู่ใน
บริเวณทางเข้า – ออก
ของสถานที่ที่ให้มีการ
คุ้มครองสุขภาพของผู้ไม่
สูบบุหรี่

เขตสูบบุหรี่ต้องไม่อยู่ในที่เปิดเผยอันเป็นที่เห็นได้ชัด
และไม่อยู่ในบริเวณที่ก่อให้เกิดความเดือดร้อนรำคาญแก่ประชาชนที่อยู่บริเวณข้างเคียง



มาตรา 5(3) จัดให้มีเครื่องหมายในเขตสูบบุหรี่หรือเขตปลอดบุหรี่ตามหลักเกณฑ์ และวิธีการที่รัฐมนตรีกำหนด



ขอบสีแดงหนา ๑ ใน ๑๐ ของขนาดเส้นผ่าศูนย์กลาง โดยมีความยาวรวมกันไม่น้อยกว่า ๑๐ เซนติเมตรและอยู่บนพื้นสีขาว

ความกว้างของรูปมวนบุหรี่และเส้นสีแดงพาดทับต้องเท่ากับความหนาของขอบสีแดงและมวนบุหรี่ต้องยาวไม่น้อยกว่า ๒ ใน ๓ ของขนาดเส้นผ่าศูนย์กลาง

ตัวอักษร “อังสะนา นิว” เป็นสีแดง มีขนาดไม่น้อยกว่า ๕๐ พอยต์

ตัวอย่างเครื่องหมายของเขตปลอดบุหรี่

**เขตปลอดบุหรี่ต้องไม่มีอุปกรณ์หรือ
สิ่งอำนวยความสะดวกในการสูบบุหรี่**





ปร⊘ก⊘กาด

สถานที่ห้ามสูบบุหรี่

สถานที่สาธารณะที่เป็นเขตปลอดบุหรี่ทั้งหมด



รถยนต์โดยสารประจำทาง



รถยนต์โดยสารรับจ้าง



ตู้โดยสารรถไฟที่มีระบบปรับอากาศ



อิมพีดิเมนต์



ตู้โทรศัพท์สาธารณะ



รถรับส่งนักเรียน



เรือโดยสาร



เครื่องบินโดยสาร
ภายในประเทศ



ที่พักรู้โดยสารเฉพาะ
ที่มีระบบปรับอากาศ



โรงละคร



ห้องสมุด



ร้านตัดผมเฉพาะ
ที่มีระบบปรับอากาศ



ร้านตัดเสื้อเฉพาะ
ที่มีระบบปรับอากาศ



สถานเสริมความงาม
เฉพาะที่มีระบบปรับอากาศ



ร้านขายยาเฉพาะ
ที่มีระบบปรับอากาศ



สถานพยาบาล ประเภท
ที่ไม่รับผู้ป่วยไว้ค้างคืน



ศาสนสถานเฉพาะบริเวณ
ที่ประกอบศาสนกิจ



สถานที่จำหน่ายอาหารและ
เครื่องดื่ม หรือสถานที่จัดเลี้ยง
เฉพาะที่มีระบบปรับอากาศ



สถานที่ให้บริการอินเทอร์เน็ต
เฉพาะที่มีระบบปรับอากาศ



ห้างสรรพสินค้า ศูนย์การค้า
หรือสถานี่จำหน่ายสินค้า
เฉพาะที่มีระบบปรับอากาศ



สถานที่ออกกำลังกาย
เฉพาะที่มีระบบปรับอากาศ



สุขา



ท่าเทียบเรือสาธารณะ

สถานที่สาธารณะที่เป็นเขตปลอดบุหรี่ทั้งหมด
(เว้นแต่ห้องพักหรือห้องทำงานส่วนตัว)



โรงเรียนหรือสถานศึกษา
ที่ต่ำกว่าระดับอุดมศึกษา



อาคารจัดแสดงศิลปวัฒนธรรม
พิพิธภัณฑ์สถานหรือหอศิลป์



สถานพยาบาล ประเภท
ที่รับผู้ป่วยไว้ค้างคืน



สถานรับเลี้ยงเด็ก
ก่อนวัยเรียน



สนามกีฬาในร่ม

สถานที่สาธารณะที่เป็นเขตปลอดบุหรี่ทั้งหมด (เว้นแต่ห้องพักหรือห้องทำงานส่วนตัวและพื้นที่เฉพาะที่จัดไว้ให้เป็นเขตสูบบุหรี่)



อาคารของมหาวิทยาลัย
วิทยาลัยหรือสถาบันศึกษา
ระดับอุดมศึกษา



บริเวณแสดงสินค้า
หรือเวิลด์เทรดโชว์เฉพาะ
ที่มีระบบปรับอากาศ



สถานที่ราชการ
หรือรัฐวิสาหกิจ



ธนาคารและ
สถาบันการเงิน



สำนักงานที่มี
ระบบปรับอากาศ



อาคารท่าอากาศยาน

ตู้โดยสารรถไฟที่ไม่มีระบบปรับอากาศ



ตู้โดยสารรถไฟที่
ไม่มีระบบปรับอากาศ

เครื่องหมายของเขตสูบบุหรี่

เขตสูบบุหรี่
Smoking Area



สำนักควบคุมการบริโภคยาสูบ โทร. 0 2590 3979



ตัวอักษร “อังสะนา นิว” เป็นสีแดง
มีขนาดไม่น้อยกว่า ๕๐ พอยต์

ความกว้างของมวนบุหรี่ต้อง
เท่ากับความหนาของขอบสี
ฟ้า และมวนบุหรี่ต้องยาวไม่
น้อยกว่า ๒ ใน ๓ ของขนาด
เส้นผ่าศูนย์กลาง

ขอบสีฟ้าหนา ๑ ใน ๑๐ ของขนาด
เส้นผ่าศูนย์กลาง โดยมีความยาวรวมกัน
ไม่น้อยกว่า ๑๐ เซนติเมตรและอยู่บน
พื้นสีขาว

การจัดเขตสูบบุหรี่ไม่ถูกต้อง



ใช้สีไม่ถูกต้อง



บริเวณรับประทานอาหาร

จัดทำเครื่องหมายเขตสูบบุหรี่ไม่ถูกต้อง

การจัดเขตสุขบุุหรี่ให้ถูกต้อง เหมาะสม



ห้องสุขบุุหรี่ในท่าอากาศยานที่ญี่ปุ่น



ห้องสุขบุุหรี่ในสถานีรถไฟที่ญี่ปุ่น

มาตรา 6 ห้ามมิให้ผู้ใดสูบบุหรี่ในเขตปลอดบุหรี่



มาตรา 6 ห้ามมิให้ผู้ใดสูบบุหรี่ในเขตปลอดบุหรี่





ผับ-บาร์ ต้องปลอดบุหรี่



สูบบุหรี่ในผับเป็นข่าว



ประกายไฟในผับ อาจทำให้เกิดไฟไหม้

รถโดยสารสาธารณะ ป้ายรถโดยสาร ต้องปลอดบุหรี่



กิจกรรมสวนสัตว์ปลอดบุหรี่



4. การปฏิบัติหน้าที่ของพนักงานเจ้าหน้าที่

อำนาจตรวจตรา



มาตรา 7 ให้อำนาจพนักงานเจ้าหน้าที่เข้าไปในสถานที่สาธารณะที่เป็นเขตปลอดบุหรี่หรือเขตสูบบุหรี่ เพื่อตรวจสอบหรือควบคุม



ไม่มีอำนาจ จับ คั้น ยึด ตามประมวลกฎหมายวิธีพิจารณาความอาญาพนักงานเจ้าหน้าที่จึงต้องแจ้งตำรวจเพื่อดำเนินคดี

พ.ร.บ. ควบคุมผลิตภัณฑ์ยาสูบ ดีอย่างไร

1



ทำให้เด็กและ
เยาวชนเข้ามาสู่วงจรบุหรี่
น้อยลง



2

คนไทยปลอดภัย
จากพิษของควันบุหรี่

3

สร้างแรงจูงใจ
ให้ผู้สูบบุหรี่
เลิกสูบบุหรี่
เพิ่มขึ้น



ทำให้ผู้ผลิตและผู้นำเข้าบุหรี่
ขยายตลาดได้ยาก
ซึ่งเป็นผลดีกับเด็กและเยาวชน

4

ประเทศไทยได้
ปฏิบัติตามพันธะผูกพันระหว่างประเทศ
ภายใต้อนุสัญญาควบคุมยาสูบ
องค์การอนามัยโลก

5



9 เหตุผลที่ประเทศไทย จำเป็นต้องออกกฎหมายบุหรี่ฉบับใหม่



1

บุหรี่ยี่ เป็นสาเหตุ อันดับ 1 ของการป่วย และ ตาย ก่อนเวลา

ครึ่งของผู้ที่
เลิกบุหรี่ไม่ได้
จะป่วย
และเสียชีวิต
ก่อนวัยอันควร
จากโรคที่เกิดจาก
การสูบบุหรี่

ขณะนี้
มีคนไทย
ป่วยจากการ
สูบบุหรี่
1,500,000
คน

ผู้ป่วยจากการ
สูบบุหรี่
ต้องทน
ทุกข์ทรมาน
เป็นภาระ
ต่อครอบครัว
และระบบบริการ
ของโรงพยาบาล

แต่ละปี
มีผู้เสียชีวิต
จากการสูบบุหรี่
มากกว่า
50,000
คน

30%
หรือ
15,000 คน
เสียชีวิตก่อน
อายุ 60 ปี



2

เด็กไทยติดบุหรี่เพิ่มปีละ **200,000** คน

50%

ติดก่อนอายุ
18 ปี

10 เท่า

มีความเสี่ยงที่จะติด
ยาเสพติดอื่นมากกว่า
เยาวชนทั่วไป

70%

ติดไป
ตลอดชีวิต

30%

ติดนานกว่า
20 ปี
ก่อนจะเลิกได้



บริษัทบุหรี่ล้างเงินจากเด็กไทยปีละเกือบ **2,000** ล้านบาท

เด็กไทยติดบุหรี่แล้ว
400,000 คน



เด็กไทยอายุ 15-18 ปี
สูบบุหรี่ 400,000 คน
(ข้อมูลปี 2554)

เดือนละ
368
บาท



แต่ละคนใช้เงิน
ซื้อบุหรี่เฉลี่ย
เดือนละ 368 บาท

1,800
ล้านบาทต่อปี



รวมเงินที่เด็กไทย
ใช้ซื้อบุหรี่ทั้งหมดสูงถึง
1,800 ล้านบาทต่อปี

ร้อยละ

90



เกือบร้อยละ 90 ของ
เด็กไทยอายุระหว่าง
15-17 ปี ซื้อบุหรี่ที่
แบ่งขายเป็นรายมวน



4

การสูบบุหรี่ทำให้คนจน **ยิ่งจน** มากขึ้น

3.18
ล้านคน

เป็นคนจนที่มีรายได้เฉลี่ยไม่เกิน
6,100 บาท/เดือน

เกือบ
8,000
ล้านบาทต่อปี

คนจนเสียเงินไปกับค่าบุหรี่ รวมปีละ
7,674 ล้านบาท

เกือบ
500,000
คน

คนจนป่วย ด้วยโรคจากการสูบบุหรี่



5

กฎหมายควบคุมการบริโภคยาสูบ
ที่ใช้ในปัจจุบัน **ล้าสมัย**

พ.ร.บ. ฉบับใหม่นี้
เป็นการเพิ่มเติม
จากฉบับเดิมให้
ทันสมัยยิ่งขึ้น

พ.ร.บ.ควบคุมผลิตภัณฑ์ยาสูบ
และพ.ร.บ.คุ้มครองสุขภาพผู้ไม่สูบบุหรี่

ใช้มานานถึง **23** ปีแล้ว

ทำให้ล้าสมัย ไม่ครอบคลุมผลิตภัณฑ์
ยาสูบบุหรี่รูปแบบใหม่ๆ และไม่ทันกับกลยุทธ์
การตลาดรูปแบบใหม่ๆ ของบริษัทบุหรี่





ความ สูญเสีย จากการสูบบุหรี่ สูงกว่า รายได้จากภาษีที่รัฐได้รับ



รัฐเก็บภาษี
สรรพสามิตยาสูบได้
44,167
ล้านบาท
(พ.ศ.2552)



กำไร
โรงงานยาสูบนำส่ง
กระทรวงการคลัง
เพียง **4,642**
ล้านบาท

มูลค่าความสูญเสีย
ทางเศรษฐกิจ
จากการสูบบุหรี่สูงถึง
74,884 ล้านบาท
(พ.ศ.2552)



กำไร ที่รัฐได้รับรวมกับ
ภาษีที่เก็บได้ **น้อยกว่า**
ความสูญเสียทางเศรษฐกิจ
ที่เกิดจากบุหรี่อย่างเทียบไม่ได้





จำนวนคนไทย สูบบุหรี่ ยังสูงในระดับที่ น่าเป็นห่วง



ปัญหา

กฎหมายและมาตรการต่างๆ ในการควบคุม
ทำให้อัตราการสูบบุหรี่ของชายไทยลดลง
จาก 59.3% เป็น 40.5%



แต่จำนวนผู้สูบบุหรี่ **ลดลงเล็กน้อย**
จาก 12.3 ล้านคน เป็น 11.4 ล้านคน
เพราะประชากรเพิ่มขึ้น



ทางแก้ไข

เพิ่มประสิทธิภาพ การควบคุมการบริโภคยาสูบ

- ๓ ปรับปรุงกฎหมายใหม่ให้ทันสมัยกับสถานการณ์ปัจจุบันเพื่อควบคุมการตลาดของบริษัทบุหรี่
- ๓ เพิ่มมาตรการควบคุมยาสูบอื่นๆ



8

สหประชาชาติเรียกร้องให้ทุกประเทศ **ควบคุม** **การบริโภคยาสูบ** เพื่อลดอุปสรรคในการพัฒนาประเทศ

โรค
มะเร็ง
12ชนิด

โรคถุงลม
โป่งพอง

โรคหลอด
เลือดสมอง

โรค
เบาหวาน

โรค
หัวใจ

การประชุม
ผู้นำระดับประเทศในปี
พ.ศ.2554

มีมติให้ทุกประเทศ

เร่งรัดการควบคุมการบริโภคยาสูบ
ซึ่งเป็นปัจจัยเสี่ยงร่วมของโรคต่างๆ
โดยให้พัฒนากฎหมายและดำเนินการ
ตามอนุสัญญาควบคุมยาสูบ
องค์การอนามัยโลก





ร่างกฎหมายควบคุมยาสูบฉบับใหม่ไม่ส่งผลกระทบต่อ **ชาวไร่ยาสูบ** และ **ร้านค้าปลีก**

จำนวนผู้สูบบุหรี่
(ล้านคน)

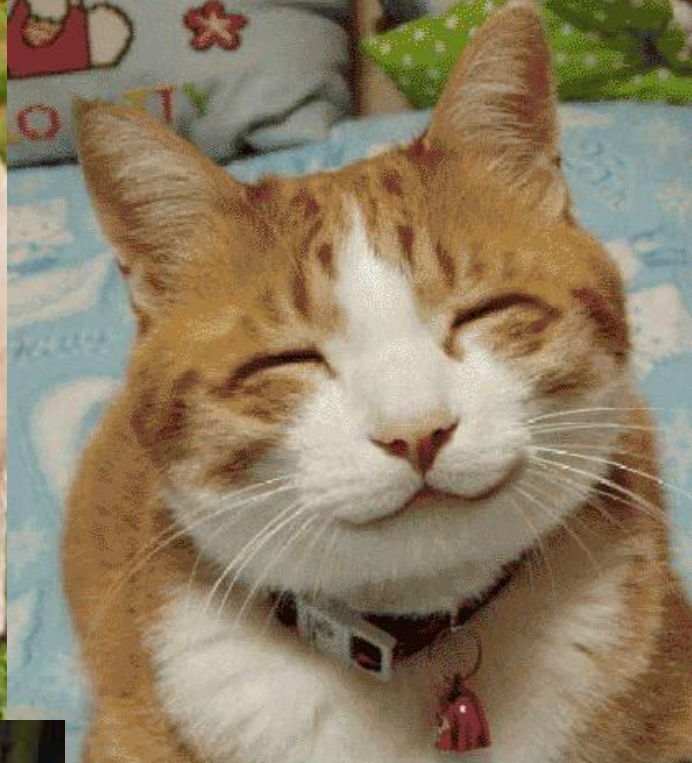


ยอดจำหน่ายบุหรี่/ปี
(ล้านมวน)



ในช่วง **10** ปีที่ผ่านมา จำนวนผู้สูบบุหรี่ ลดลงไม่ถึง **1,000,000** คน เพราะประชากรเพิ่มขึ้น แต่ยอดจำหน่ายบุหรี่ไม่ **ลดลง**





สาระสำคัญของ

พระราชบัญญัติควบคุมเครื่องดื่มแอลกอฮอล์ พ.ศ. ๒๕๕๑

ประกอบด้วย

- คำนิยามศัพท์
- คณะกรรมการนโยบายเครื่องดื่มแอลกอฮอล์แห่งชาติ
- คณะกรรมการควบคุมเครื่องดื่มแอลกอฮอล์
- สำนักงานคณะกรรมการควบคุมเครื่องดื่มแอลกอฮอล์
- มาตรการการควบคุมเครื่องดื่มแอลกอฮอล์
- การบำบัดรักษาหรือฟื้นฟูสภาพผู้ติดเครื่องดื่มแอลกอฮอล์
- การปฏิบัติงานของพนักงานเจ้าหน้าที่

➤ 1. คำนิยามศัพท์

“ เครื่องดื่มแอลกอฮอล์ ” หมายความว่า สุราตามกฎหมายสุรา ไม่รวมถึงยา
วัตถุออกฤทธิ์ต่อจิตประสาท

“ ขาย ” หมายถึง จำหน่าย จ่าย แจก แลกเปลี่ยน ให้เพื่อประโยชน์ทางการค้า

“ โฆษณา ” หมายถึง การกระทำด้วยวิธีใด ๆ ให้ประชาชนเห็น ได้ยิน หรือ
ทราบข้อความเพื่อประโยชน์ทางการค้าและให้หมายความรวมถึงการสื่อสาร
การตลาดด้วย

“ การสื่อสารการตลาด ” หมายความว่า การกระทำกิจกรรมในรูปแบบต่าง ๆ
โดยมีวัตถุประสงค์เพื่อขายสินค้า บริการหรือภาพลักษณ์ การประชาสัมพันธ์ การ
เผยแพร่ การส่งเสริมการขาย การแสดงสินค้า การจัดหรือสนับสนุนให้มีกิจกรรม
พิเศษและการตลาดแบบตรง

- “ข้อความ” หมายความว่า การกระทำที่ปรากฏด้วยอักษร ภาพ แสง เสียง เครื่องหมายหรือการกระทำใด ๆ ที่ทำให้บุคคลทั่วไปสามารถเข้าใจ ความหมายได้
- ฉลาก หมายความว่า รูป รอยประดิษฐ์ กระดาษหรือสิ่งอื่นใดที่ทำให้ ปรากฏข้อความเกี่ยวกับสินค้าที่แสดงไว้ที่สินค้าหรือภาชนะบรรจุหรือหีบ ห่อบรรจุสินค้า หรือสอดแทรก หรือรวมไว้กับสินค้าหรือภาชนะบรรจุ สินค้าและหมายความรวมถึงเอกสาร หรือคู่มือที่ใช้ประกอบกับสินค้า ป้ายที่ ติดตั้งหรือที่แสดงไว้ที่สินค้า หรือภาชนะบรรจุ หรือหีบห่อบรรจุสินค้านั้น

➤ 2. คณะกรรมการนโยบายเครื่องเค็มแอลกอฮอล์แห่งชาติ
กำหนดให้มี “คณะกรรมการนโยบายเครื่องเค็มแอลกอฮอล์แห่งชาติ”
โดยมีนายกรัฐมนตรี หรือรองนายกรัฐมนตรีที่ได้รับมอบหมายเป็น
ประธานกรรมการ มีหน้าที่กำหนดนโยบาย แผนงาน และมาตรการใน
การควบคุมเครื่องเค็มแอลกอฮอล์ ตลอดจนการบำบัดรักษาและฟื้นฟู
สภาพผู้ติดเครื่องเค็มแอลกอฮอล์ ฯลฯ เพื่อเสนอต่อคณะรัฐมนตรี

➤ 3. คณะกรรมการควบคุมเครื่องดัดมัลติเพล็กซ์

- กำหนดให้มี “คณะกรรมการควบคุมเครื่องดัดมัลติเพล็กซ์” โดยมีรัฐมนตรีว่าการกระทรวงสาธารณสุข เป็นประธาน มีหน้าที่ เสนอนโยบาย แผนงานและมาตรการต่างๆ ในการควบคุมเครื่องดัดมัลติเพล็กซ์ ตลอดจนการบำรุงรักษาและฟื้นฟูสภาพผู้ติดเครื่องดัดมัลติเพล็กซ์ ต่อคณะกรรมการนโยบายฯ
- (กรุงเทพฯ) กำหนดให้มี “คณะกรรมการควบคุมเครื่องดัดมัลติเพล็กซ์กรุงเทพฯ” โดยมี “ผู้ว่าราชการกรุงเทพมหานคร” เป็นประธาน
- (ต่างจังหวัด) กำหนดให้มี “คณะกรรมการควบคุมเครื่องดัดมัลติเพล็กซ์จังหวัด” โดยมี “ผู้ว่าราชการจังหวัด” เป็นประธาน
มีอำนาจหน้าที่หน้าที่ เสนอความเห็นเกี่ยวกับมาตรการต่างๆ ในการควบคุมเครื่องดัดมัลติเพล็กซ์ ตลอดจนการ บำรุงรักษา และฟื้นฟูสภาพผู้ติดเครื่องดัดมัลติเพล็กซ์ต่อคณะกรรมการควบคุมเครื่องดัดมัลติเพล็กซ์

➤ 4. สำนักงานคณะกรรมการควบคุมเครื่องดื่มแอลกอฮอล์

- กำหนดให้จัดตั้ง “สำนักงานคณะกรรมการควบคุมเครื่องดื่มแอลกอฮอล์” ขึ้นในกรมควบคุมโรค กระทรวงสาธารณสุข โดยมีอำนาจหน้าที่ในการปฏิบัติงานธุรการทั่วไป รวมถึง ศึกษา วิเคราะห์ วิจัย และเป็นศูนย์กลางข้อมูลเกี่ยวกับเครื่องดื่มแอลกอฮอล์ ฯลฯ และปฏิบัติการอื่นใดตามที่คณะกรรมการนโยบายฯ หรือคณะกรรมการควบคุมฯ มอบหมาย

5. การควบคุมเครื่องดื่มแอลกอฮอล์



คนไทย

ดื่มเครื่องดื่มแอลกอฮอล์ กันมากน้อยแค่ไหน



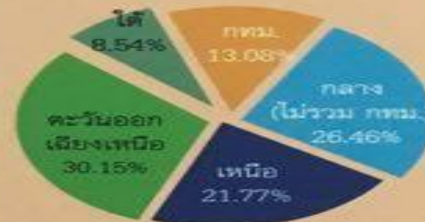
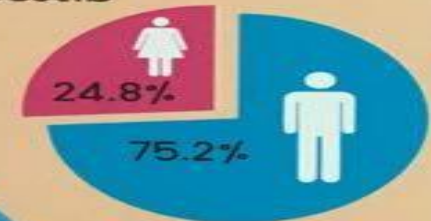
ประชากรอายุ 15 ปี ขึ้นไป
ดื่มเครื่องดื่มแอลกอฮอล์
คิดเป็นร้อยละ 32.3



(ประมาณ 17.7 ล้านคน)

ที่มา : การสำรวจพฤติกรรมการสูบบุหรี่และการดื่มสุราของประชากร พ.ศ. 2557. สำนักงานสถิติแห่งชาติ

สัดส่วนการดื่มเครื่องดื่ม
แอลกอฮอล์
(ชาย/หญิง)



การดื่มเครื่องดื่ม
แอลกอฮอล์
รายภูมิภาค

ที่มา : การสำรวจพฤติกรรมการสูบบุหรี่และการดื่มสุราของประชากร พ.ศ. 2557. สำนักงานสถิติแห่งชาติ

คนไทยดื่มเครื่องดื่ม
แอลกอฮอล์เฉลี่ย คนละ

53 ลิตร / ปี



ที่มา : รายงานสำนักงานคณะกรรมการพัฒนาเศรษฐกิจและสังคมแห่งชาติ ปี 2550

คนไทยดื่มเหล้ามากกว่านม

3 เท่า



ดื่มนม 14.19 ลิตร / คน / ปี

ที่มา : กรมปศุสัตว์, กระทรวงเกษตรและสหกรณ์

การดื่มเครื่องดื่มแอลกอฮอล์ในแต่ละปี มีค่าใช้จ่ายมากน้อยเพียงไร



**ต้นทุน
ทางตรง**

6,512.9 ล้านบาท
4.2%



**ต้นทุน
ทางอ้อม**



149,592.5 ล้านบาท
95.8%

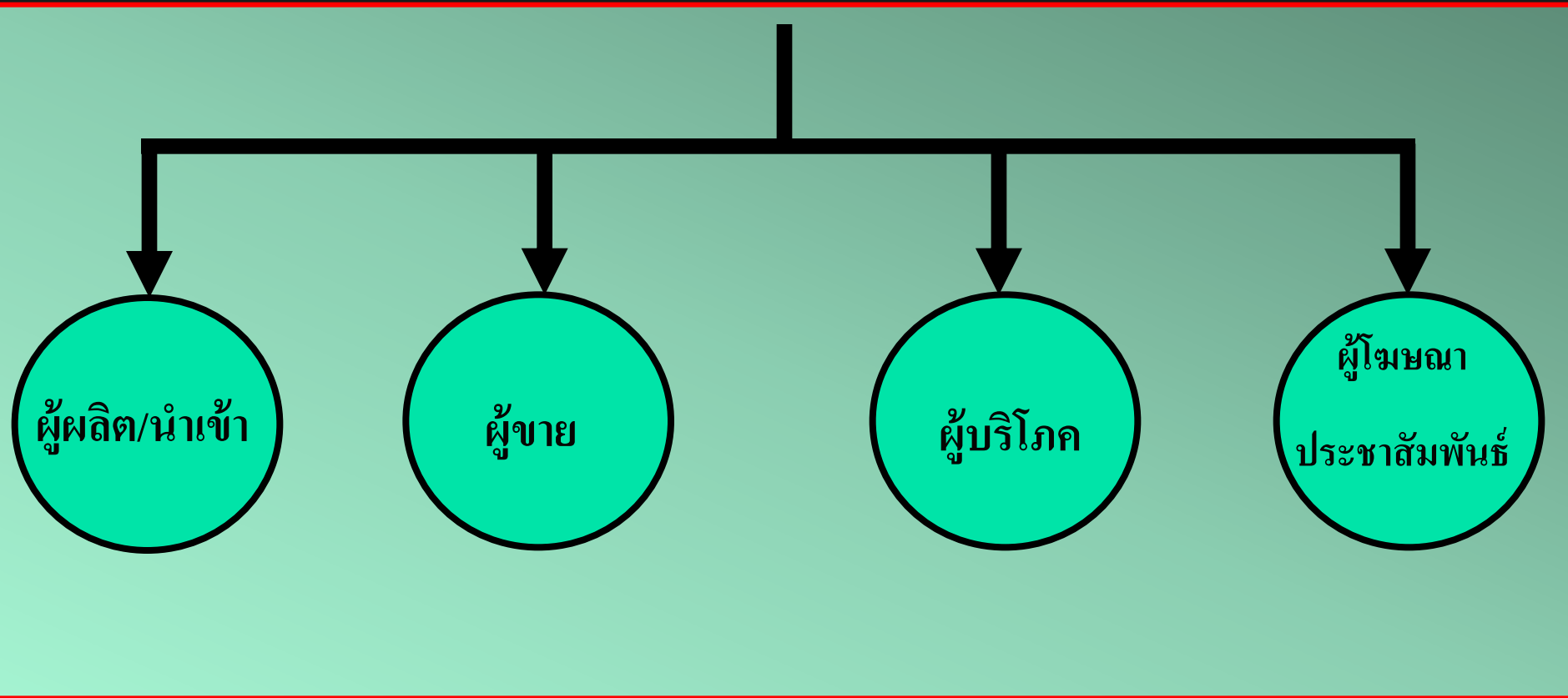
=



156,105.4 ล้านบาท
100%



➤ การควบคุมเครื่องดื่มแอลกอฮอล์



มาตรการ

ควบคุมเครื่องดื่มแอลกอฮอล์ ในด้านต่างๆ

- ด้านบรรจุภัณฑ์ ฉลาก ข้อความคำเตือน มาตรา 26
- ด้านสถานที่ห้ามขาย ห้ามดื่ม มาตรา 27 และ 31
- ด้านวันและเวลาที่ห้ามขาย มาตรา 28
- ด้านอายุของและพฤติการณ์ผู้ซื้อ มาตรา 29
- ด้านวิธีการขายเครื่องดื่มแอลกอฮอล์ มาตรา 30
- ด้านการโฆษณาเครื่องดื่มแอลกอฮอล์ มาตรา 32

➤ 1. ด้านบรรจุกัญท์ ฌลาก ข้อความคำเตือน มาตรา 26

ผู้ผลิตหรือนำเข้าเครื่องดื่มแอลกอฮอล์ จะต้องปฏิบัติตาม

1) เรื่องหลักเกณฑ์ วิธีการ และเงื่อนไข เกี่ยวกับบรรจุกัญท์

ฌลากและข้อความคำเตือนสำหรับเครื่องดื่มแอลกอฮอล์ และ

2) การอื่นๆตามที่คณะกรรมการควบคุมกำหนด

➤ 2. ด้านสถานที่ห้ามขาย ห้ามดื่ม มาตรา 27 และ 31

สถานที่ขายและสถานที่ดื่ม นั้นได้มีการกำหนดห้ามไว้ใน

พระราชบัญญัตินี้ เช่น วัดหรือสถานที่สำหรับปฏิบัติพิธีกรรมทาง

ศาสนา/ สถานที่ราชการ/ สถานศึกษา/สวนสาธารณะ เป็นต้น

ควบคุมสถานที่ขาย (มาตรา ๒๗)

4. หอพัก (ที่พักอยู่ในระหว่างการศึกษา)
5. สถานศึกษา
6. ปั๊มน้ำมัน/ร้านค้าในปั้ม
7. สวนสาธารณะของราชการ
8. สถานที่อื่นที่ รมต. ประกาศกำหนดฯ



ควบคุมสถานที่ดื่ม (มาตรา ๓๑)

1. วัด/สถานที่ปฏิบัติพิธีกรรมทางศาสนา เว้น
เป็นส่วนหนึ่งของพิธีกรรมทางศาสนา
2. สถานบริการสาธารณสุขของรัฐ
สถานพยาบาล/ร้านขายยา เว้นที่พักผ่อน
บุคคล
3. สถานที่ราชการ เว้นที่พักผ่อนบุคคล/สโมสร
หรือจัดเลี้ยงตามประเพณี



ควบคุมสถานที่ดื่ม (มาตรา ๓๑)

4. สถานศึกษา เว้นที่พักผ่อนบุคคล/สโมสร
หรือจัดเลี้ยงตามประเพณีและสถานศึกษา
สอนผสมเครื่องดื่มแอลกอฮอล์
5. ปั๊มน้ำมัน/ร้านค้ายานดื่ม
6. สวนสาธารณะของราชการ





การฝ่าฝืน ม.27 มีโทษจำคุกไม่เกิน 6 เดือนหรือปรับไม่เกิน 1 หมื่นบาทหรือทั้งจำทั้งปรับ ตามมาตรา 39

การฝ่าฝืน ม.31 มีโทษจำคุกไม่เกิน 6 เดือนหรือปรับไม่เกิน 1 หมื่นบาทหรือทั้งจำทั้งปรับ ตามมาตรา 42

สถานที่ หรือบริเวณห้ามขาย เครื่องยนต์แอลกอฮอล์

(มาตรา 27)



1
วัดหรือสถานที่สำหรับปฏิบัติ
พิธีกรรมทางศาสนา



2
สถานบริการ
สาธารณสุขของรัฐ
สถานพยาบาล
และร้านขายยา



3
สถานที่ราชการ รัฐวิสาหกิจ
หรือหน่วยงานอื่นของรัฐ
ยกเว้นบริเวณที่จัดไว้เป็น
ร้านค้า หรือ สโมสร



หอพัก ตามกฎหมาย
ว่าด้วยหอพัก

4

5

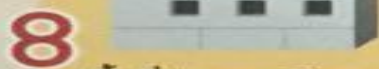
สถานศึกษา
ทั้งของรัฐและเอกชนทุกระดับ



6



ปั้มน้ำมัน / ปั้มน้ำแก๊ส



8

พื้นที่ประกอบกิจการ
โรงงาน ยกเว้น การขาย
เครื่องยนต์แอลกอฮอล์
ที่ดำเนินการเป็นปกติธุระ
ในทางการค้าของโรงงาน
ผลิตเครื่องยนต์แอลกอฮอล์



7
สวนสาธารณะของ
ทางราชการ รัฐวิสาหกิจ
หรือหน่วยงานอื่นของรัฐ
ที่จัดไว้เพื่อการพักผ่อน
ของประชาชนโดยทั่วไป



9
บนทาง เช่น ถนน ไหล่ทาง
ทางเท้า ฯลฯ

10
พื้นที่ที่อยู่ในกำกับดูแล
และใช้ประโยชน์ของราชการ
รัฐวิสาหกิจ หรือหน่วยงานอื่น
ของรัฐ ยกเว้นบริเวณที่จัดไว้
เป็นร้านค้า หรือสโมสร



11
สถานีรถไฟ หรือ
ในขบวนรถที่อยู่บนทางรถไฟ



12
สถานีขนส่งผู้โดยสาร หรือ
ขนส่งสัตว์ หรือสิ่งของ



13
ท่าเรือโดยสาร
สาธารณะ หรือบนเรือ
โดยสารสาธารณะประจำทาง

ฝ่าฝืน มีโทษจำคุกไม่เกิน 6 เดือน
หรือปรับไม่เกิน 10,000 บาท หรือทั้งจำทั้งปรับ

สถานที่ห้ามตั้งเครื่องดีเซลแอลกอฮอล์ (มาตรา 31)

1



วัดหรือสถานที่สำหรับ
ปฏิบัติพิธีกรรมทางศาสนา
เว้นแต่เป็นส่วนหนึ่งของ
พิธีกรรมทางศาสนา

2



สถานบริการ
สาธารณสุขของรัฐ
สถานพยาบาลและ
ร้านขายยา ยกเว้น
บริเวณที่จัดไว้เป็น
ที่พักส่วนบุคคล



3

สถานที่ราชการ
รัฐวิสาหกิจ หรือหน่วยงาน
อื่นของรัฐ ยกเว้นบริเวณที่จัด
ไว้เป็นที่พักส่วนบุคคล หรือ
สโมสร หรือการจัดเลี้ยง
ตามประเพณี

4



สถานศึกษา
ยกเว้น บริเวณที่พักส่วนบุคคล
หรือสโมสร หรือการจัดเลี้ยงตาม
ประเพณี หรือสถานศึกษาที่สอน
การผสมเครื่องดีเซลแอลกอฮอล์ที่
ได้รับอนุญาตตามกฎหมาย
ว่าด้วยการศึกษาแห่งชาติ

5



ปั้มน้ำมัน /
ปั้มน้ำแก๊ส

6



สวนสาธารณะของทาง
ราชการ รัฐวิสาหกิจ หรือ
หน่วยงานอื่นของรัฐ ที่จัดไว้
เพื่อการพักผ่อนของ
ประชาชนโดยทั่วไป

7



พื้นที่ประกอบกิจการโรงงาน
ยกเว้นการบริโภคเครื่องดีเซล
แอลกอฮอล์ ที่เป็นขั้นตอน
ของการผลิต หรือรักษา
มาตรฐานการผลิตเครื่องดีเซล
แอลกอฮอล์

8



บนทางในขณะขับขี
หรือในขณะโดยสาร
อยู่ในรถ หรือ
ในขณะอยู่บนรถ

9



พื้นที่ที่อยู่
ในกำกับดูแล
และใช้ประโยชน์ของราชการ
รัฐวิสาหกิจ หรือหน่วยงานอื่น
ของรัฐ ยกเว้นบริเวณที่จัดไว้เป็น
ที่พักส่วนบุคคล หรือสโมสร
หรือการจัดเลี้ยง
ตามประเพณี

10



สถานีรถไฟ หรือ
ในขบวนรถที่อยู่บน
ทางรถไฟ

11



สถานีขนส่งผู้โดยสาร
หรือขนส่งสัตว์ หรือ
สิ่งของ

12



ท่าเรือโดยสาร
สาธารณะ และบนเรือ
โดยสารสาธารณะ
ประจำทาง

ฝ่าฝืน มีโทษจำคุกไม่เกิน 6 เดือน
หรือปรับไม่เกิน 10,000 บาท
หรือทั้งจำทั้งปรับ

➤ 3. ควบคุมวัน/เวลาขาย(ซื้อเพื่อดื่ม)มาตรา ๒๘



- เวลาอยู่ระหว่างการร่างประกาศ
- กฎหมายที่มีอยู่ในปัจจุบันคือประกาศคณะปฏิวัติ **ฉ. 253 พ.ศ. 2515** เวลาที่ขายได้ **11.00-14.00** และ **17.00-24.00 น.**

“ห้ามมิให้ผู้ใดขายเครื่องดื่มแอลกอฮอล์ใน

วันมาฆบูชา วันวิสาขบูชา วันอาสาฬหบูชา
วันเข้าพรรษา และออกพรรษายกเว้นการขาย

ในโรงแรมตามกฎหมายว่าด้วยโรงแรม”

ตามประกาศสำนักนายกรัฐมนตรีเรื่อง

กำหนดวันห้ามขายเครื่องดื่มแอลกอฮอล์ (ฉบับที่ ๒)พ.ศ. ๒๕๕๒

การฝ่าฝืนม.28 มีโทษจำคุกไม่เกิน 6 เดือนหรือปรับไม่เกิน 1 หมื่นบาทหรือทั้งจำทั้งปรับ ตามมาตรา 39

➤ 4. ควบคุมอายุ / อาการผู้ซื้อ (มาตรา ๒๕)

- ห้ามขายในเต็กอายุ “ต่ำกว่า ๒๐ ปี”
- ห้ามขายให้คนเมาครองสติไม่ได้

- เช่น สายตา การแต่งกาย บัตรประชาชน เป็นต้น

- เช่น เดินไม่ตรง ถามตอบไม่รู้เรื่อง หัวดีหัวต๋อย ฯลฯ



การฝ่าฝืนม.29,30(1) มีโทษจำคุกไม่เกิน 1ปีหรือปรับไม่เกิน 2 หมื่นบาทหรือทั้งจำทั้งปรับ ตามมาตรา 40

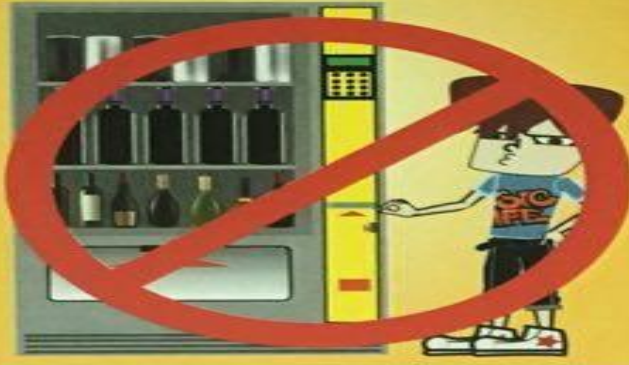
➤ 5. ควบคุมวิธี/ลักษณะการขาย (มาตรา๓๐)

- ห้ามใช้เครื่องขายอัตโนมัติ
- ห้ามเร่งขาย
- ห้ามลดราคา
- ห้ามให้สิทธิพิเศษต่าง ๆ
- ห้ามแลก แจก แถม ให้บริการ
อย่างอื่น แจกจ่ายลักษณะเป็น
ตัวอย่าง จูงใจสาธารณชนให้
บริโภค
- ห้ามวิธีอื่น



1

ใช้เครื่องขายอัตโนมัติ
ฝ่าฝืน จำคุกไม่เกิน 1 ปี หรือปรับ
ไม่เกิน 20,000 บาท หรือทั้งจำทั้งปรับ



วิธีการ หรือ ลักษณะ

การขายเครื่องดื่มแอลกอฮอล์
ที่ผิดกฎหมาย (มาตรา 30)

2



3

การลดราคา เพื่อประโยชน์
ในการส่งเสริมการขาย



4

ให้หรือเสนอให้สิทธิในการเข้าชมการแข่งขัน
การแสดง การให้บริการ การชิงโชค
การชิงรางวัล หรือสิทธิประโยชน์อื่นใด
เป็นการตอบแทนแก่ผู้ซื้อเครื่องดื่มแอลกอฮอล์
หรือแก่ผู้นำหีบห่อ หรือสลาก หรือสิ่งอื่นใด
เกี่ยวกับเครื่องดื่มแอลกอฮอล์
มาแลกเปลี่ยนแลกซื้อ



5

โดย แจก แถม ให้ หรือแลกเปลี่ยน
กับเครื่องดื่มแอลกอฮอล์หรือกับสินค้าอื่น
หรือการให้บริการอย่างอื่นแล้วแต่กรณี หรือแจกจ่าย
เครื่องดื่มแอลกอฮอล์ในลักษณะเป็นตัวอย่าง
ของเครื่องดื่มแอลกอฮอล์ หรือเป็นการจูงใจ
สาธารณชนให้บริโภคเครื่องดื่มแอลกอฮอล์ รวมถึง
การกำหนดเงื่อนไขการขายในลักษณะที่เป็นการบังคับ
ซื้อเครื่องดื่มแอลกอฮอล์โดยตรงหรือทางอ้อม

ข้อ 2 - ข้อ 5
ฝ่าฝืน จำคุกไม่เกิน 6 เดือน
หรือปรับไม่เกิน 10,000 บาท
หรือทั้งจำทั้งปรับ



การฝ่าฝืนม.30(2)-(6) มีโทษจำคุกไม่เกิน 6 เดือนหรือปรับไม่เกิน 1 หมื่นบาท

หรือทั้งจำทั้งปรับ ตามมาตรา 41



➤ 6. ควบคุมการโฆษณา (มาตรา ๓๒)

การควบคุมการโฆษณา มาตรา 32 แยกได้เป็น 2 ส่วนคือ

(1) ห้ามมิให้ผู้ใด (ห้ามทุกคน) โฆษณาเครื่องดื่มน้ำอัดลมหรือการแสดงชื่อหรือเครื่องหมายของเครื่องดื่มน้ำอัดลม อันเป็นการอวดอ้างสรรพคุณหรือชักจูงใจให้ผู้อื่นดื่มน้ำทั้งโดยตรงหรือโดยอ้อม

(2) การโฆษณาหรือประชาสัมพันธ์ใดๆ ของผู้ผลิตเครื่องดื่มน้ำอัดลม จะกระทำได้เฉพาะการให้ข้อมูลข่าวสารและความรู้เชิงสร้างสรรค์สังคม และต้องไม่มีลักษณะเป็นการอวดอ้างสรรพคุณ คุณประโยชน์ คุณภาพของเครื่องดื่มน้ำอัดลม หรือเป็นการจูงใจให้มีการบริโภคเครื่องดื่มน้ำอัดลม ไม่ว่าจะโดยตรงหรือโดยอ้อม

➤ การให้ข้อมูลข่าวสารและความรู้เชิงสร้างสรรค์สังคม

➤ ต้องเป็นการสื่อความหมายโดยมีการนำเสนอข้อมูลหรือข้อเท็จจริงใด ๆ ที่เป็นความรู้
อย่างชัดเจนในลักษณะ

- เป็นการส่งเสริมคุณธรรมวัฒนธรรม หรือ

- เป็นวิทยาการความรู้ที่สร้างค่านิยมที่ดีของสังคม

➤ โดยไม่ปรากฏภาพของสินค้า หรือบรรจุภัณฑ์ หรือส่วนใดของสินค้าหรือบรรจุภัณฑ์ของ
เครื่องดื่มแอลกอฮอล์

➤ ภาพสัญลักษณ์ ต้องมีลักษณะดังต่อไปนี้

- 1) ไม่เป็นภาพเครื่องดื่มแอลกอฮอล์หรือบรรจุภัณฑ์ หรือส่วนใดของสินค้าหรือบรรจุภัณฑ์ของ
เครื่องดื่มแอลกอฮอล์
- 2) ไม่มีข้อความอันเป็นการอวดอ้างสรรพคุณ คุณประโยชน์ คุณภาพของเครื่องดื่ม
แอลกอฮอล์
- 3) ไม่เป็นการจูงใจให้มีการบริโภคเครื่องดื่มแอลกอฮอล์ ไม่ว่าจะโดยตรงหรือโดยอ้อม
- 4) ไม่แสดงให้เห็นปรากฏในรูปแบบ ลักษณะ หรือภาพ ที่สามารถสื่อให้เห็นหรือเข้าใจว่าเป็นภาพ
ของเครื่องดื่มแอลกอฮอล์

- การแสดงภาพสัญลักษณ์ ให้เป็นไปตามหลักเกณฑ์สำหรับสื่อแต่ละประเภท ต่อไปนี้
 - สื่อทางกิจการโทรทัศน์ ภาพยนตร์ การแสดงภาพโดยผ่านเครื่องมืออิเล็กทรอนิกส์ ฯลฯ ภาพสัญลักษณ์
 - ต้องมีขนาดไม่เกินร้อยละ 5 ของพื้นที่โฆษณาทั้งหมด และ
 - ใช้เวลาแสดงภาพสัญลักษณ์ไม่เกินสองวินาที
 - โฆษณาได้ตั้งแต่วันที่ 22.00 — 05.00 น. (เฉพาะตอนท้ายของการโฆษณาเท่านั้น)
 - สื่อสิ่งพิมพ์ภาพสัญลักษณ์
 - ต้องมีขนาดไม่เกินร้อยละ 5 ของพื้นที่โฆษณาทั้งหมด
 - ห้ามแสดงที่ปกหน้า ปกหลัง คุุ่หน้ากลาง หรือสิ่งที่ห่อหุ้มสิ่งพิมพ์นั้น
 - สื่ออื่น ๆ ภาพสัญลักษณ์
 - ต้องมีขนาดไม่เกินร้อยละ 3 ของพื้นที่โฆษณาในสื่อ นั้น
- (ผู้ใดฝ่าฝืน ต้องระวางโทษจำคุกไม่เกิน 1 ปี หรือปรับไม่เกิน 5 แสนบาท หรือทั้งจำทั้งปรับ และผู้ฝ่าฝืนยังต้องระวางโทษปรับอีกวันละ ไม่เกิน 5 หมื่นบาท ตลอดเวลาที่ยังฝ่าฝืน หรือจนกว่าจะปฏิบัติให้ถูกต้อง)

ป้ายไฟโฆษณาเครื่องดื่มแอลกอฮอล์





**ธงราวโฆษณา
เครื่องดื่มแอลกอฮอล์**

* (๑) การโฆษณาโดยใช้สื่อทางกิจการ
โทรทัศน์ การฉายภาพ ภาพยนตร์ วิทยุทัศน์
เครื่องมืออิเล็กทรอนิกส์ หรือสื่ออื่นในทำนอง
เดียวกัน

* ภาพสัญลักษณ์ต้องมีขนาดไม่เกินร้อยละห้า
ของพื้นที่โฆษณาทั้งหมด

“เบียร์ เป็นเหตุก่อมะเร็งได้”



ให้อาหารแก่เด็กไทย
คือการตอบแทนที่ยิ่งใหญ่ให้แก่แผ่นดิน

“จะมีใครรักษา ความเป็นไทย ได้ดีเท่าคนไทย”

“เบียร์ เป็นเหตุให้เซกส์เสอมได้”

ทำดีกับ พ่อ-แม่ วันนี้...
นี่แหละความดีของคนไทย



“จะมีใครรักษา ความเป็นไทย ได้ดีเท่าคนไทย”

* (๒) ๖รณั๖การโ๖ฆษณ๖าโดยใช๖สื่อสิ๖งพื๖มพ์

* ภาพส๖ัญล๖กษณ๖์ต๖องมื๖ขนาดไม๖เกิ๖นร๖อยละห๖้า
ของพื๖นทึ๖โ๖ฆษณ๖าต๖งห๖มด

“ไวน์ ทำร้ายครอบครัว ทำลายสังคมได้”



กลับบ้านระลึกถึงผู้ใหญ่...
คือสัญลักษณ์ของคนไทย ตลอดมา

Post By
Missladyboys.com



“จะมีใครรักษา ความเป็นไทย ได้ดีเท่าคนไทย”

* กรณีการโฆษณาโดยใช้สื่ออื่นใดนอกจาก(๑)

และ (๒)

* ภาพสัญลักษณ์ต้องมีขนาดไม่เกินร้อยละสาม

ของพื้นที่โฆษณาทั้งหมด

“สุรา เป็นเหตุทะเลาะวิวาทและอาชญากรรมได้”



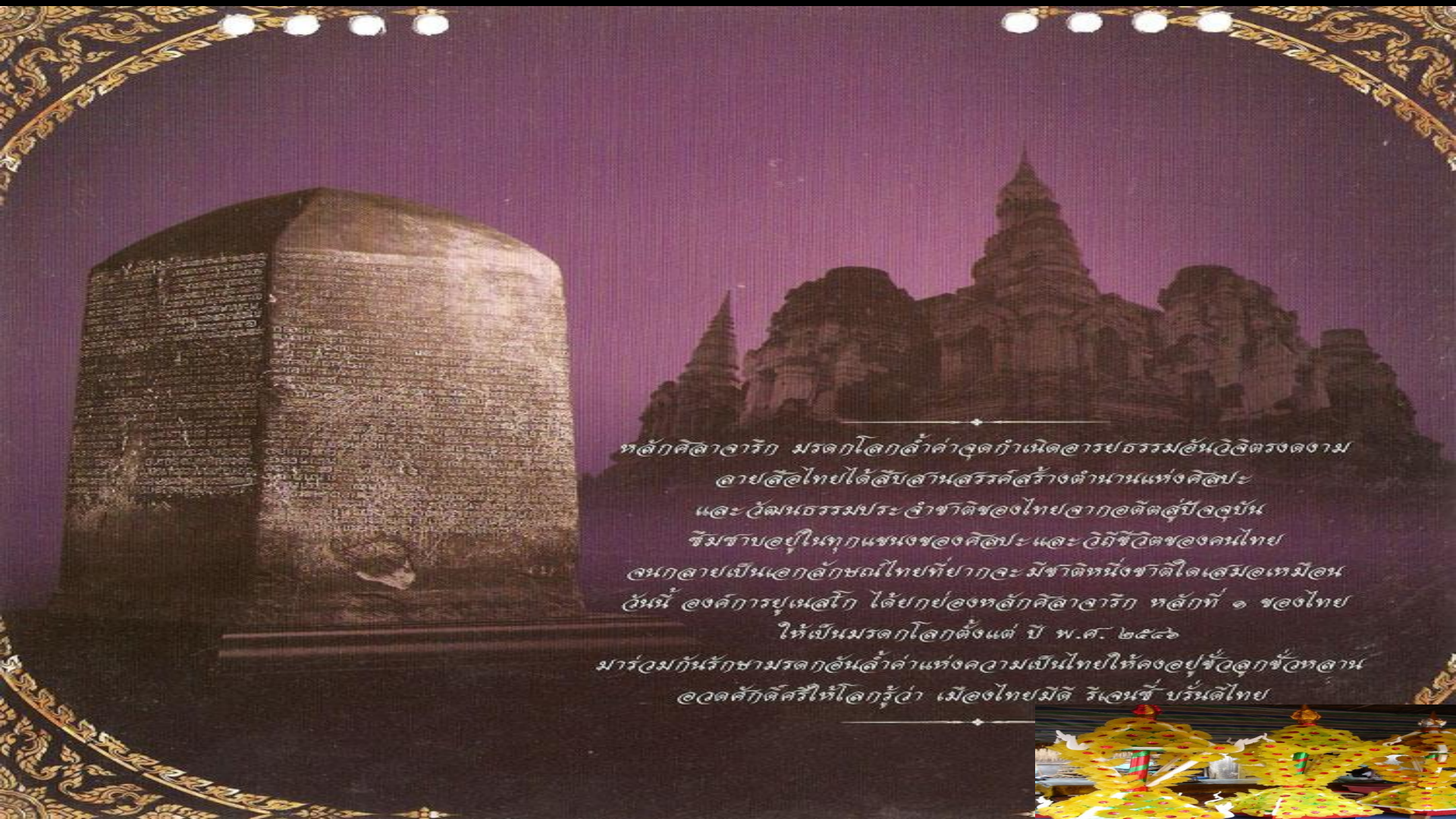
เป็นบุญของคนไทย...
ที่มีพระมหากษัตริย์ที่ยิ่งใหญ่ทุกพระองค์

Post By
Missladyboys.com



“จะมีใครรักษา ความเป็นไทย ได้ดีเท่าคนไทย”

“สุรา ทำร้ายครอบครัว ทำลายสังคมได้”



หลักฐานจารึก มรดกโลกล้ำค่าสุดกำเนิดอารยธรรมอันโอชะตรงดงาม
ลายสือไทยได้สืบสานสรรค์สร้างตำนานแห่งศิลปะ
และวัฒนธรรมประจำชาติของไทยจากอดีตสู่ปัจจุบัน
ซึ่งสานอยู่ในทุกแขนงของศิลปะและวิถีชีวิตของคนไทย
จนกลายเป็นเอกลักษณ์ของไทยที่ยากจะ มีชาติหนึ่งชาติใดเสมอเหมือน
อันนี้ องค์การยูเนสโก ได้ยกย่องหลักฐานจารึก หลักที่ ๑ ของไทย
ให้ขึ้นมรดกโลกตั้งแต่ ปี พ.ศ. ๒๕๖๖
มาร่วมกันรักษามรดกอันล้ำค่าแห่งความสืบทอดไทยให้คงอยู่ชั่วลูกชั่วหลาน
อดดั่งดีศรีให้โลกรู้ว่า เมืองไทยมีดี ริเริ่มที่ บริณดีไทย



พระราชบัญญัติควบคุมเครื่องตีบ แอลกอฮอล์ พ.ศ. 2551 ได้กำหนดห้ามไว้ใน มาตรา 32 ดังต่อไปนี้

การกระทำตามมาตรา 32 วรรคแรก เป็นบทห้าม ซึ่งมีหลักเกณฑ์การพิจารณาความผิด 2 กรณี ดังนี้

กรณีที่ 1 มีการ “โฆษณาเครื่องตีบแอลกอฮอล์” อันหมายถึง การกระทำไม่ว่าโดยวิธีใดๆ ให้ประชาชนเห็น ได้ยิน หรือทราบข้อความเพื่อประโยชน์ทางการค้า โดย “ข้อความ” หมายความว่ารวมถึง การกระทำที่ปรากฏด้วยตัวอักษร ภาพ ภาพยนตร์ แสง เสียง เครื่องหมายหรือการกระทำอย่างใดๆ ที่ทำให้บุคคลทั่วไปสามารถเข้าใจความหมายได้ ตัวอย่างเช่น การปรากฏเพียงภาพเครื่องหมายหรือการกระทำใดๆ ที่คนทั่วไปเข้าใจได้ว่า หมายถึง เครื่องตีบแอลกอฮอล์ก็ถือเป็นข้อความตามที่กฎหมายกำหนด ดังนั้น หากปรากฏว่าบุคคลผู้มีชื่อเสียง หรือบุคคลทั่วไปกระทำการใดๆ ช่างต้นอันประสงค์ต่อผลหรือยอมเล็งเห็นผลได้ว่าจะเกิดประโยชน์ทางการค้าต่อธุรกิจเครื่องตีบแอลกอฮอล์ ก็ถือว่าเป็นเข้าข่ายขัดต่อกฎหมายแล้ว โดยไม่จำเป็นต้องมีหลักฐานว่ารับเงินค่าจ้างในการโฆษณา หรือมีการกระทำอันเป็นการอวดอ้างสรรพคุณหรือชักจูงใจให้ผู้อื่นตีบประกอบหรือไม่

กรณี 2 มี “การแสดงชื่อหรือเครื่องหมายของเครื่องตีบแอลกอฮอล์ อันเป็นการอวดอ้างสรรพคุณหรือชักจูงใจให้ผู้อื่นตีบโดยตรงหรืออ้อม” โดยเป็นการแสดงชื่อหรือเครื่องหมายของเครื่องตีบแอลกอฮอล์ที่ไม่ใช่การโฆษณาเครื่องตีบแอลกอฮอล์ หรือที่ไม่มีวัตถุประสงค์เพื่อประโยชน์ทางการค้าแบบกรณีหนึ่ง ซึ่งกรณีนี้จะต้องมีพฤติการณ์ประกอบการกระทำที่เข้าข่ายเป็นการอวดอ้างสรรพคุณหรือชักจูงใจให้ผู้อื่นตีบประกอบอยู่ด้วยเท่านั้นจึงจะผิด ดังนั้น แม้ดารารหรือบุคคลที่มีชื่อเสียงจะไม่ได้ทำเพื่อประโยชน์ทางการค้าต่อธุรกิจเครื่องตีบแอลกอฮอล์โดยตรง ก็อาจเข้าข่ายเป็นการกระทำอันเป็นการอวดอ้างสรรพคุณหรือชักจูงใจให้ผู้อื่น ตีบโดยตรงหรือโดยอ้อมแล้วเพราะตนเองเป็นบุคคลสาธารณะที่เด็ก เยาวชน และบุคคลทั่วไปนิยมชมชอบเป็นเสมือนสาวกติดตามชม และพร้อมที่จะปฏิบัติตามอยู่เป็นจำนวนมาก เช่น บางรายได้แสดงในอินสตาร์แกรมของตนที่มีผู้

ติดตามจำนวนมากโดยกำหนดให้เปิดเผยแบบ Public คือสามารถเข้าไปดูได้โดยไม่ต้องได้รับอนุญาตจากเจ้าของก่อนจึงเข้าข่ายความผิดกรณีนี้แล้ว แต่สำหรับบุคคลทั่วไป ต้องปรากฏข้อความ (ตัวอักษร ภาพ ภาพยนตร์ แสง เสียง เครื่องหมาย หรือการกระทำอย่างใดๆ ที่คนทั่วไปเข้าใจความหมายได้) ว่าเป็นการอวดอ้างสรรพคุณหรือเชิญชวนให้บริโภคเครื่องตีบแอลกอฮอล์โดยตรงหรือโดยอ้อมอย่างชัดเจน จึงจะเข้าข่ายเป็นความผิดตามกฎหมาย





หลักเกณฑ์ วิธีการ และเงื่อนไข เกี่ยวกับฉลาก ของเครื่องดื่มแอลกอฮอล์



ฉลากและบรรจุภัณฑ์ของเครื่องดื่มแอลกอฮอล์ ต้องไม่ใช่ข้อความที่มีลักษณะดังต่อไปนี้

1. ข้อความที่เป็นการไม่เป็นธรรมต่อผู้บริโภคหรือใช้ข้อความที่อาจก่อให้เกิดผลเสียต่อสังคมเป็นส่วนรวม ทั้งนี้ ไม่ว่าข้อความดังกล่าวนั้นจะเป็นข้อความที่เกี่ยวกับแหล่งกำเนิด สภาพ คุณภาพ หรือลักษณะของสินค้าหรือบริการ ตลอดจนการส่งมอบ การจัดหา หรือการใช้สินค้าหรือบริการ

- (ก) ข้อความที่เป็นเท็จหรือเกินความจริง
- (ข) ข้อความที่จะก่อให้เกิดความเข้าใจผิดในสาระสำคัญเกี่ยวกับสินค้าหรือบริการไม่ว่าจะกระทำโดยใช้หรืออ้างอิงรายงานทางวิชาการ สถิติ หรือสิ่งใดสิ่งหนึ่งอันไม่เป็นความจริง หรือเกินความจริงหรือไม่ก็ตาม
- (ค) ข้อความที่เป็นการสนับสนุนโดยตรงหรือโดยอ้อมให้มีการกระทำผิดกฎหมายหรือศีลธรรม หรือนำไปสู่ความเสื่อมเสียในวัฒนธรรมของชาติ
- (ง) ข้อความที่จะทำให้เกิดความแตกแยกหรือเสื่อมเสียความสามัคคีในหมู่ประชาชน

2. ข้อความที่เชิญชวนให้บริโภคหรืออวดอ้างสรรพคุณ คุณประโยชน์ หรือคุณภาพของเครื่องดื่มแอลกอฮอล์ โดยทางตรงหรือทางอ้อม

3. การกระทำที่มีลักษณะอย่างหนึ่งอย่างใดดังต่อไปนี้ให้ถือว่าเป็นลักษณะข้อ 2

- (ก) ข้อความที่ทำให้เกิดทัศนคติว่า จะทำให้ประสบความสำเร็จในทางสังคมหรือทางเพศ หรือทำให้สมรรถภาพทางร่างกายดีขึ้น
- (ข) ข้อความหรือภาพที่มีนักร้อง
- (ค) ข้อความหรือภาพที่มีดาราดารา ศิลปิน นักร้อง หรือนักแสดง
- (ง) ข้อความที่ใช้ภาพการ์ตูน เว้นแต่เป็นภาพเครื่องหมายการค้าของเครื่องดื่มแอลกอฮอล์ที่ได้จดทะเบียนเครื่องหมายการค้าไว้โดยถูกต้องแล้วก่อนประกาศฉบับนี้ใช้บังคับ
- (จ) ข้อความที่ชักจูงหรือโน้มน้าวให้ซื้อหรือบริโภคเพื่อนำรายได้ไปบริจาคเป็นสาธารณกุศล
- (ฉ) ข้อความที่ชักจูงหรือโน้มน้าวให้เข้าร่วมกิจกรรมทางด้านดนตรี กีฬา การประกวด หรือนันทนาการอื่นๆ

4. ประกาศฉบับนี้มีให้ใช้บังคับแก่สุราสามทับ รวมถึงเครื่องดื่มแอลกอฮอล์ที่ผลิตหรือนำเข้าเพื่อส่งออกไปนอกราชอาณาจักร หรือผลิตหรือนำเข้าเพื่อเป็นตัวอย่างในการทดสอบ วิเคราะห์ หรือวิจัย โดยมีรายละเอียดในการผลิตหรือนำเข้าเพื่อการดังกล่าวอย่างชัดเจน และมีได้กระทำเพื่อประโยชน์ในทางการค้าในราชอาณาจักร

รูปแบบของข้อความคำเตือนประกอบภาพสัญลักษณ์ ของเครื่องดื่มแอลกอฮอล์หรือภาพสัญลักษณ์ของ บริษัทผู้ผลิตเครื่องดื่มแอลกอฮอล์



2.2

การโฆษณาหรือประชาสัมพันธ์ใดๆ โดยผู้ผลิต
เครื่องดื่มแอลกอฮอล์ต้องแสดงข้อความคำเตือน
ในตำแหน่งบนสุด และมีขนาดพื้นที่ไม่น้อยกว่า
1 ใน 3 ของพื้นที่โฆษณา หรือ
33% ของพื้นที่โฆษณา

3

การแสดงข้อความคำเตือน ให้แสดงอย่างใด
อย่างหนึ่งใน 3 ข้อความ ดังต่อไปนี้
“สุรา เป็นเหตุก่อมะเร็งได้”
“สุรา เป็นเหตุให้สมองเสื่อมได้”
“สุรา เป็นเหตุให้พิการได้”
(หากเป็นเบียร์ หรือไวน์ ให้เปลี่ยนคำว่า “สุรา”
เป็นคำว่า “เบียร์” หรือ “ไวน์” แล้วแต่กรณี)



ศูนย์รับเรื่องร้องเรียนบุหรี่และสุรา โทร. 0-2590-3342 Hotline 1422

สุรา เป็นเหตุให้พิการได้

4

รูปแบบของป้าย
โฆษณา สามารถแสดง
ได้ทั้งที่เป็นรูปแบบ
แนวนอนหรือแนวตั้ง

ศูนย์รับเรื่องร้องเรียนบุหรี่และสุรา โทร. 0-2590-3342 Hotline 1422

สุรา เป็นเหตุก่อมะเร็งได้



ที่มา : <http://www.dhammadownload.com>



ที่มา : <http://www.kubpet.ac.th>

หลักเกณฑ์และเงื่อนไข

การแสดงผลสัญลักษณ์ เพื่อประกอบโฆษณา หรือประชาสัมพันธ์

เครื่องดื่มแอลกอฮอล์

1 ห้ามโฆษณาเครื่องดื่มแอลกอฮอล์
ฝ่าฝืน มีโทษจำคุกไม่เกิน 1 ปี หรือปรับไม่เกิน
5 แสนบาท หรือทั้งจำทั้งปรับ และปรับรายวัน
อีกวันละไม่เกิน 5 หมื่นบาท ตลอดเวลาที่ยังฝ่าฝืน

2 กรณีที่เป็นผู้ผลิตเครื่องดื่มแอลกอฮอล์
สามารถโฆษณาหรือประชาสัมพันธ์ได้
ภายในเงื่อนไขที่กฎหมายกำหนด ดังนี้

2.1 การแสดงผลสัญลักษณ์ของเครื่องดื่มแอลกอฮอล์หรือภาพสัญลักษณ์ของบริษัท
ผู้ผลิตเครื่องดื่มแอลกอฮอล์ ต้องดำเนินการ ดังต่อไปนี้

กรณีใช้สื่อทางกิจการโทรทัศน์ การถ่ายภาพ ภาพยนตร์ วิดีทัศน์ การแสดงผลภาพ โดยผ่าน
เครื่องมือทางอิเล็กทรอนิกส์ หรือสื่ออื่นใดในทำนองเดียวกัน ให้แสดงข้อความคำเตือนแบบเสียง
และแบบตัวอักษร โดย

การแสดงผลข้อความคำเตือนแบบเสียง ต้องรับฟังได้ชัดเจนทุกพยางค์ และสามารถเข้าใจ
ความหมายได้โดยมีระดับเสียงเทียบเท่ากับข้อความหลักของโฆษณา และให้แสดงเป็นเวลาไม่น้อยกว่า 2 วินาที

การแสดงผลข้อความคำเตือนแบบตัวอักษร ต้องใช้ต้นแบบที่ขอรับจากสำนักงานคณะกรรมการ
ควบคุมเครื่องดื่มแอลกอฮอล์ โดยให้แสดงในตำแหน่งบนสุด และมีขนาดพื้นที่ไม่น้อยกว่า 1 ใน 3 ของพื้นที่
โฆษณา ทั้งนี้ ต้องแสดงข้อความคำเตือนเป็นเวลาไม่น้อยกว่า 2 วินาที

กรณีสื่อสิ่งพิมพ์ ให้แสดงข้อความคำเตือนแบบตัวอักษรจากต้นแบบที่ขอรับจากสำนักงาน
คณะกรรมการควบคุมเครื่องดื่มแอลกอฮอล์ โดยให้แสดงในตำแหน่งบนสุด และมีขนาดพื้นที่
ไม่น้อยกว่า 1 ใน 3 ของพื้นที่โฆษณา

กรณีสื่ออื่นใดนอกจาก 2 กรณีข้างต้น ให้แสดงข้อความคำเตือนแบบตัวอักษรจากต้นแบบ
ที่ขอรับจากสำนักงานคณะกรรมการควบคุมเครื่องดื่มแอลกอฮอล์ โดยให้แสดงในตำแหน่ง
บนสุด และมีขนาดพื้นที่ไม่น้อยกว่า 1 ใน 3 ของพื้นที่โฆษณา

ขอยกเว้นให้โฆษณาได้ มีดังต่อไปนี้

1) การกระทำตามมาตรา 32 วรรคสอง ซึ่งเป็นบทยกเว้นให้ผู้ผลิตซึ่งเป็นเจ้าของสินค้าสามารถโฆษณาสินค้าของตนได้ในรอบกติการะบุไว้ตามกฎหมาย

2) การกระทำตามมาตรา 32 วรรคสาม อันเป็นบทยกเว้นอีกเช่นกัน

แต่เป็นบทยกเว้นเพราะเหตุผลในเชิงเทคนิค เช่น การถ่ายทอดสดฟุตบอลที่มีการแสดงให้เห็นข้อความอันเป็นการโฆษณาเครื่องดื่มแอลกอฮอล์บนเสื้อของนักฟุตบอลหรือข้างสนามฟุตบอล กรณีเช่นนี้ถ้าทำการเซ็นเซอร์ดูเงินจะทำให้ได้ยากมากทางเทคนิค จึงต้องยกเว้นให้ แต่ถ้าบันทึกเทปไว้แล้วทำการเผยแพร่ซ้ำก็สามารถทำให้ถูกต้องได้ไม่ยาก จึงต้องทำตามกฎหมายคือไม่เข้าข่ายขอยกเว้น ในกรณีเผยแพร่ซ้ำ

ด้วยเจตนารมณ์ดังกล่าวจึงจะเห็นได้ว่า ขอยกเว้นตามมาตรา 32 วรรคสามนี้ ระบุมิใช่บังคับกับการโฆษณาที่มีต้นกำเนิดนอกราชอาณาจักร” ซึ่งก็คือ จะเว้นการโฆษณา (การแสดงข้อความให้เห็น ได้ยิน หรือทราบ) ที่ก่อกำเนิดและมีการเผยแพร่หรือแสดงมาจากนอกราชอาณาจักร

โปรดฟังอีกครั้งหนึ่ง!! มิได้ยกเว้น “การกระทำต้นฉบับ” ในต่างประเทศ แต่ยกเว้น “การจัดทำประกอบกับการจัดแสดงเผยแพร่” ที่มาจากต่างประเทศ เช่น มิได้เว้นการไปทำป้ายโฆษณาจากประเทศลาวแล้วสามารถมาติดตั้งโฆษณาที่จังหวัดหนองคาย หรือไปพิมพ์หนังสือจากต่างประเทศแล้วมาแสดงเพื่อจัดจำหน่ายและเผยแพร่ในประเทศเรา หรือการแข่งขันกีฬา/จัดประกวดนางงามในประเทศไทยแล้วเอาเทปไปให้สถานีโทรทัศน์ของต่างชาติเผยแพร่มาจากต่างประเทศได้ ทั้งที่มีการโฆษณาที่ฝ่าฝืนกฎหมาย โดยอ้างว่าอาศัยขอยกเว้นตามวรรคสามนี้



➤ 6. การบำบัดรักษาหรือฟื้นฟูสภาพผู้ติดเครื่องดื่มแอลกอฮอล์

ผู้ติดเครื่องดื่มแอลกอฮอล์ ญาติ คณะบุคคล หรือองค์กรทั้งภาครัฐและเอกชน ...สามารถขอรับการสนับสนุนเพื่อการบำบัดรักษาหรือฟื้นฟูสภาพ...จากสำนักงานคณะกรรมการควบคุมเครื่องดื่มแอลกอฮอล์ได้

■ ข้อความคำเตือนเพื่อประกอบการโฆษณาประชาสัมพันธ์
ให้แสดงอย่างหนึ่งอย่างใดต่อไปนี้

สุรา เป็นเหตุก่อมะเร็งได้

สุรา เป็นเหตุให้เช็กส์เสื่อมได้

สุรา เป็นเหตุให้พิการและเสียชีวิตได้

สุรา เป็นเหตุทะเลาะวิวาทและอาชญากรรมได้

สุรา ทำร้ายครอบครัว ทำลายสังคมได้

หากเครื่องดื่มแอลกอฮอล์เป็นประเภทอื่น ให้เปลี่ยนชื่อ

7. พนักงานเจ้าหน้าที่

- ให้อำนาจพนักงานเจ้าหน้าที่ใน การเข้าไปในสถานที่ ทำการผลิต นำเข้า หรือขายเครื่องดื่มนแอลกอฮอล์ เพื่อ ตรวจสอบการปฏิบัติตาม พ.ร.บ.ฯ
- ยึดหรืออายัด เครื่องดื่มนแอลกอฮอล์ ของผู้ที่ฝ่าฝืน หรือไม่ปฏิบัติตามพ.ร.บ.ฯ
- มีหนังสือเรียก บุคคลมาให้ถ้อยคำหรือส่งเอกสารหรือ วัตถุเพื่อประกอบการพิจารณา

พนักงานเจ้าหน้าที่ (ต่อ)

- ในการปฏิบัติงานพนักงานเจ้าหน้าที่ต้องแสดงบัตรประจำตัว มาตรา 35
- ให้บุคคลที่เกี่ยวข้องอำนวยความสะดวกแก่พนักงานเจ้าหน้าที่ มาตรา 36
- พนักงานเจ้าหน้าที่เป็นเจ้าพนักงานตามประมวลกฎหมายอาญา มาตรา 37

คำถาม & ข้อเสนอแนะ
แสดงความคิดเห็น

工服了U



๕ ตัวเล็ก

