



1. การส่งบัตรรายงาน

ตั้งแต่ 26 มกราคม ถึง 28 กุมภาพันธ์ 2559 สำนักงานสาธารณสุขจังหวัดร้อยเอ็ด ได้รับรายงานโรคที่เฝ้าระวังทางระบาดวิทยา จากบัตรรายงาน 506 จำนวน 4,776 บัตร โดยได้รับบัตรรายงานจากโรงพยาบาลส่งเสริมสุขภาพตำบล 220 แห่ง (1,072 บัตร) และจากโรงพยาบาลทุกแห่ง (3,704 บัตร) ความทันเวลาในการส่งบัตรรายงาน 506 พบว่า ในภาพรวมโรงพยาบาลส่งเสริมสุขภาพตำบล มีการส่งรายงานทันเวลา ร้อยละ 92.26 สำหรับโรงพยาบาลชุมชนและโรงพยาบาลทั่วไป มีความทันเวลาในการรายงาน ร้อยละ 95.90

ความทันเวลาในการส่งรายงานในเดือนนี้

- สสอ. มีความทันเวลาในการส่งรายงานได้ตามเกณฑ์ (มากกว่า ร้อยละ 80) จำนวน 18 แห่ง
- สสอ. มีความทันเวลาในการส่งรายงานไม่ได้ตามเกณฑ์ (น้อยกว่า ร้อยละ 80) 2 แห่ง

สสอ.เสลภูมิ และ สสอ.หนองฮี

- รพ. มีความทันเวลาในการส่งรายงานได้ตามเกณฑ์ (มากกว่า ร้อยละ 80) จำนวน 18 แห่ง
- สสอ. มีความทันเวลาในการส่งรายงานไม่ได้ตามเกณฑ์ (น้อยกว่า ร้อยละ 80) จำนวน 2 แห่ง

คือ รพ.เชียงขวัญ และ รพ.ทุ่งเขาหลวง

2. สถานการณ์โรคเฝ้าระวังปี 2559 (ตั้งแต่ 1 มกราคม - 28 กุมภาพันธ์ 2559)

โรคที่มีรายงานผู้ป่วยสูงสุด 5 อันดับแรก คือ อุจจาระร่วง รองลงมา คือ ปอดบวม ไข้ไม่ทราบสาเหตุ อาหารเป็นพิษ และ ตาแดง

โรคที่มีรายงานผู้ป่วยสูงสุด 5 อันดับแรกเดือน กุมภาพันธ์ 2559 คือ อุจจาระร่วง รองลงมา คือ ปอดบวม ไข้ไม่ทราบสาเหตุ อาหารเป็นพิษ และ ตาแดง

ตารางที่ 1 จำนวนและอัตราป่วยด้วยโรคเฝ้าระวังทางระบาดวิทยา 10 อันดับแรก จ.ร้อยเอ็ด ปี 2559

โรค	เดือน		จำนวน (ราย)	อัตราป่วย (ต่อแสน ปชก.)
	ม.ค. 59	ก.พ.59		
1. อุจจาระร่วง	2,680	2,010	4,690	358.41
2. ปอดบวม	562	461	1,023	78.18
3. ไข้ไม่ทราบสาเหตุ	571	377	948	72.45
4. อาหารเป็นพิษ	487	353	840	64.19
5. ตาแดง	219	178	397	30.34
6. ไข้เลือดออก	122	43	165	12.61
7. สุกใส	68	78	146	11.16
8. มือเท้าปาก	36	22	58	4.43
9 ไข้หวัดใหญ่	28	26	54	4.13
10.เมลิออยโดซิส	14	16	30	2.29

ตารางที่ 2 จำนวนและร้อยละสถานบริการที่ส่งบัตรรายงาน 506 และความทันเวลา รายอำเภอ
ระหว่าง 25 มกราคม 2559 - 28 กุมภาพันธ์ 2559

อำเภอ	จำนวนครั้งที่ส่งรายงาน (ครั้ง)	จำนวน รพ.สต. ที่ส่งรายงาน /รพ.สต.ทั้งหมด	จำนวนบัตรทันเวลา / บัตรทั้งหมด	ทันเวลา ร้อยละ	โรงพยาบาล	จำนวนบัตรทันเวลา / บัตรทั้งหมด	ทันเวลา ร้อยละ
1. เมือง	20	16 / 18	50 / 50	100.00	1. ร้อยเอ็ด	754 / 775	97.29
2.เกษตรวิสัย	21	15 / 15	121 / 124	97.58	2.เกษตรวิสัย	369 / 369	100.00
3. ปทุมรัตต์	24	12 / 12	66 / 66	100.00	3. ปทุมรัตต์	163 / 163	100.00
4.จตุรพักตร ๗	23	11 / 12	32 / 34	94.12	4.จตุรพักตร ๗	355 / 355	100.00
5. ธวัชบุรี	8	10 / 11	66 / 67	98.51	5. ธวัชบุรี	81 / 82	98.78
6. พนมไพร	30	15 / 15	92 / 92	100.00	6. พนมไพร	124 / 124	100.00
7. โพนทอง	22	20 / 21	35 / 35	100.00	7. โพนทอง	343 / 343	100.00
8. โพธิ์ชัย	8	9 / 9	27 / 33	81.82	8. โพธิ์ชัย	133 / 136	97.79
9. หนองพอก	4	12 / 12	35 / 39	89.74	9. หนองพอก	98 / 98	100.00
10.เสลภูมิ	8	25 / 25	190 / 241	78.84	10.เสลภูมิ	194 / 218	88.99
11.สุวรรณภูมิ	9	17 / 17	67 / 68	98.53	11.สุวรรณภูมิ	248 / 257	96.50
12. เมืองสรวง	11	5 / 5	8 / 8	100.00	12. เมืองสรวง	58 / 58	100.00
13. โพนทราย	12	5 / 5	10 / 10	100.00	13. โพนทราย	61 / 62	98.39
14. อาจสามารถ	20	12 / 13	35 / 40	87.50	14. อาจสามารถ	206 / 208	99.04
15. เมยวดี	8	5 / 5	29 / 29	100.00	15. เมยวดี	106 / 106	100.00
16. ศรีสมเด็จ	12	5 / 7	21 / 21	100.00	16. ศรีสมเด็จ	52 / 57	91.23
17. จัंहาร	14	9 / 10	41 / 43	95.35	17. จัंहาร	101 / 101	100.00
18. เชียงขวัญ	8	7 / 7	22 / 22	100.00	18. เชียงขวัญ	28 / 36	77.78
19. หนองฮี	8	7 / 7	23 / 30	76.67	19. หนองฮี	53 / 53	100.00
20. ทุ้งเขาหลวง	10	5 / 5	19 / 20	95.00	20. ทุ้งเขาหลวง	25 / 103	24.27
รวม		220 / 229	989 / 1,072	92.26		3704	95.90

หมายเหตุ

รพ.สต. ที่ไม่มีการส่งรายงาน 506 ในเดือนนี้ 6 แห่ง ดังนี้

- อ.เมือง 2 แห่ง คือ รพ.สต.ขอนแก่น และ รพ.สต.แคนใหญ่
- อ.จตุรพักตรพิมาน 1 แห่ง คือ รพ.สต.อีโคตร
- อ.ธวัชบุรี 1 แห่ง คือ รพ.สต.หนองไผ่
- อ.โพนทอง 1 แห่ง คือ รพ.สต.โพนทองน้อย
- อ.จัंहาร 1 แห่ง คือ รพ.สต.ท่าลาด

*** รพ.สต. ส่ง zero report เดือนนี้ 3 แห่ง คือ**

- อ.ศรีสมเด็จ 2 แห่ง คือ รพ.สต.สวนจิก และ รพ.สต.บ้านบาก
- อ.อาจสามารถ 1 แห่ง คือ รพ.สต.หนองขาม

● **สถานการณ์โรคที่สำคัญในเดือนกุมภาพันธ์ 2559**

3.1 สถานการณ์ไข้เลือดออก

สถานการณ์ประเทศไทย

สถานการณ์ไข้เลือดออก ประเทศไทย ปี 2559 ณ วันที่ 24 กุมภาพันธ์ 2559 มีรายงานผู้ป่วย 8,651 ราย เสียชีวิต 1 ราย อัตราป่วย 13.28 ต่อประชากรแสนคน อัตราป่วยตายร้อยละ 0.01 จำนวนผู้ป่วยมากกว่าปี 2558 ในช่วงเวลาเดียวกัน 2.02 เท่า ภาคกลางมีอัตราป่วยสูงสุด รองลงมา คือ ภาคใต้ และ ภาคตะวันออกเฉียงเหนือ

จังหวัดที่มีอัตราป่วยสูงสุด 5 อันดับแรก คือ กรุงเทพมหานคร รองลงมาคือ ระยอง สมุทรสาคร นครปฐม และภูเก็ต

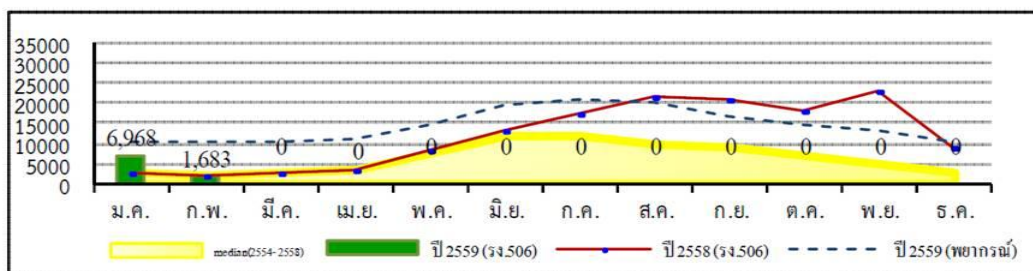
สถานการณ์โรคไข้เลือดออกประเทศไทย ปี 2559

สัปดาห์ที่ 7 ข้อมูล ณ วันที่ 24 กุมภาพันธ์ 2559

	2559	2558	2557	2556	2555	2554
ป่วย (ราย)	8,651	4,263	2,962	11,828	3,223	4,417
ตาย (ราย)	1	3	1	10	3	4
อัตราป่วยต่อแสน	13.28	6.55	4.62	18.46	5.02	6.90
อัตราป่วยตาย(%)	0.01	0.07	0.03	0.08	0.09	0.09

ณ ช่วงเวลาเดียวกัน ปี 2559 มีรายงานผู้ป่วยมากกว่าปี 2558 ร้อยละ 102.93 (2.02 เท่า)

แผนภูมิที่ 1 จำนวนผู้ป่วยโรคไข้เลือดออกสะสมจำแนกรายเดือน ปี 2559



ที่มา : ระบบรายงานการเฝ้าระวังโรค 506 สำนักระบาดวิทยา กรมควบคุมโรค

สถานการณ์โรคไข้เลือดออกประเทศไทย ปี 2559

ข้อมูล ณ วันที่ 24 กุมภาพันธ์ 2559

จำนวนผู้ป่วยสะสม	8,651	ราย
จำนวนผู้ป่วยเสียชีวิต	1	ราย
อัตราป่วย	13.28	ต่อประชากรแสนคน
อัตราป่วยตาย ร้อยละ	0.01	

ภาค	ผู้ป่วย (ราย)	ผู้ป่วยตาย (ราย)	อัตราป่วย ต่อแสน	อัตราป่วยตาย ร้อยละ
เหนือ	955	0	7.84	0.00
ตะวันออกเฉียงเหนือ	1,965	1	9.00	0.05
กลาง	4,431	0	20.24	0.00
ใต้	1,300	0	14.12	0.00
รวมทั้งประเทศ	8,651	1	13.28	0.01

ที่มา : รายงาน 506 สำนักระบาดวิทยา

สถานการณ์เครือข่ายบริการเขตสุขภาพที่ 7

สถานการณ์โรคไข้เลือดออกเขตสุขภาพที่ 7 ปี 2559

ข้อมูล ณ วันที่ 24 กุมภาพันธ์ 2559

จำนวนผู้ป่วยสะสม	434	ราย
จำนวนผู้ป่วยเสียชีวิต	0	ราย
อัตราป่วย	8.60	ต่อประชากรแสนคน
อัตราป่วยตาย ร้อยละ	0.00	

จังหวัด	ผู้ป่วย (ราย)	ผู้ป่วยตาย (ราย)	อัตราป่วย ต่อแสน	อัตราป่วยตาย ร้อยละ
ขอนแก่น	117	0	6.54	0.00
มหาสารคาม	93	0	9.68	0.00
ร้อยเอ็ด	142	0	10.85	0.00
กาฬสินธุ์	82	0	8.33	0.00
รวม	434	0	8.60	0.00

ที่มา : รายงาน 506 สำนักระบาดวิทยา

สถานการณ์โรคไข้เลือดออก จ.ร้อยเอ็ด (ณ วันที่ 28 กุมภาพันธ์ 2559)

ตั้งแต่วันที่ 1 มกราคม - 28 กุมภาพันธ์ 2559 มีรายงานผู้ป่วย 165 ราย ไม่มีผู้เสียชีวิต อัตราป่วย 12.61 ต่อประชากรแสนคน จำนวนผู้ป่วยมากกว่าค่ามัธยฐาน 5 ปี ในช่วงเวลาเดียวกัน 7.5 เท่า มากกว่าปี 2558 ในช่วงเวลาเดียวกัน 10.3 เท่า

อัตราป่วยอยู่ลำดับที่ 35 ของประเทศ ลำดับที่ 4 ของภาคตะวันออกเฉียงเหนือ รองจาก จ.ศรีสะเกษ อุบลราชธานี และ สุรินทร์

สถานการณ์โรคไข้เลือดออกจังหวัดร้อยเอ็ด ปี 2559

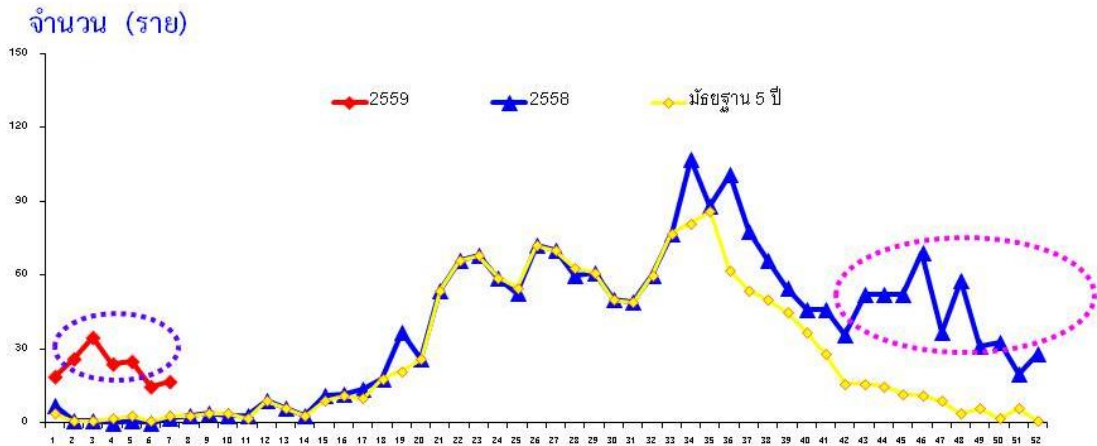
ข้อมูล ณ วันที่ 28 กุมภาพันธ์ 2559 (รายงาน 506)

* จำนวนผู้ป่วย	165	ราย
* เสียชีวิต	0	ราย
* อัตราป่วย	12.61	ต่อประชากรแสนคน
* อัตราป่วยตายเป็นร้อยละ	0.00	



อัตราป่วยอยู่ลำดับที่ 35 ของประเทศ ลำดับที่ 4 ของภาคตะวันออกเฉียงเหนือ

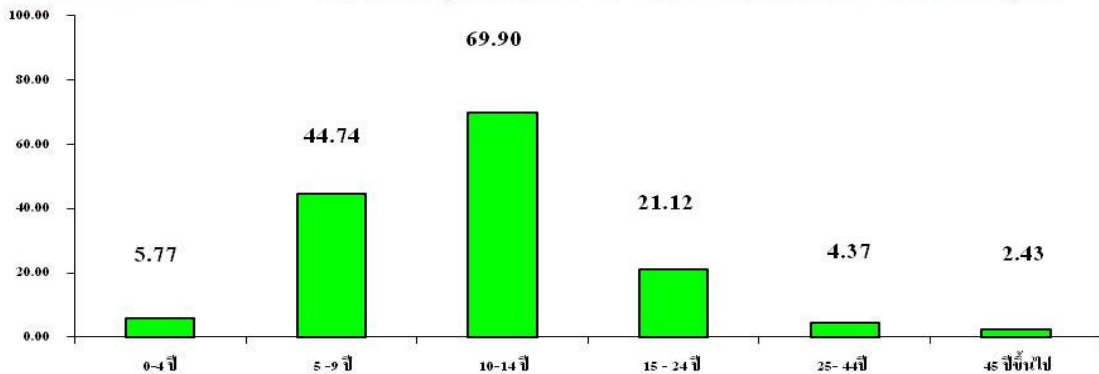
จำนวนผู้ป่วยโรคไข้เลือดออก จำแนกตามสัปดาห์ ปี 2559
เปรียบเทียบกับปี 2558 และ มัธยฐาน 5 ปี จ.ร้อยเอ็ด



ข้อมูล ณ วันที่ 28 ก.พ. 59 (รายงาน 506)

อัตราป่วยโรคไข้เลือดออก จำแนกตามกลุ่มอายุ จ.ร้อยเอ็ด ปี 2559
(1 มค. - 28 ก.พ. 59)

อัตราต่อแสน ปชก. อัตราป่วยกลุ่มเด็กวัยเรียน 5 - 14 ปี เท่ากับ 57.84 ต่อ ปชก.แสนคน

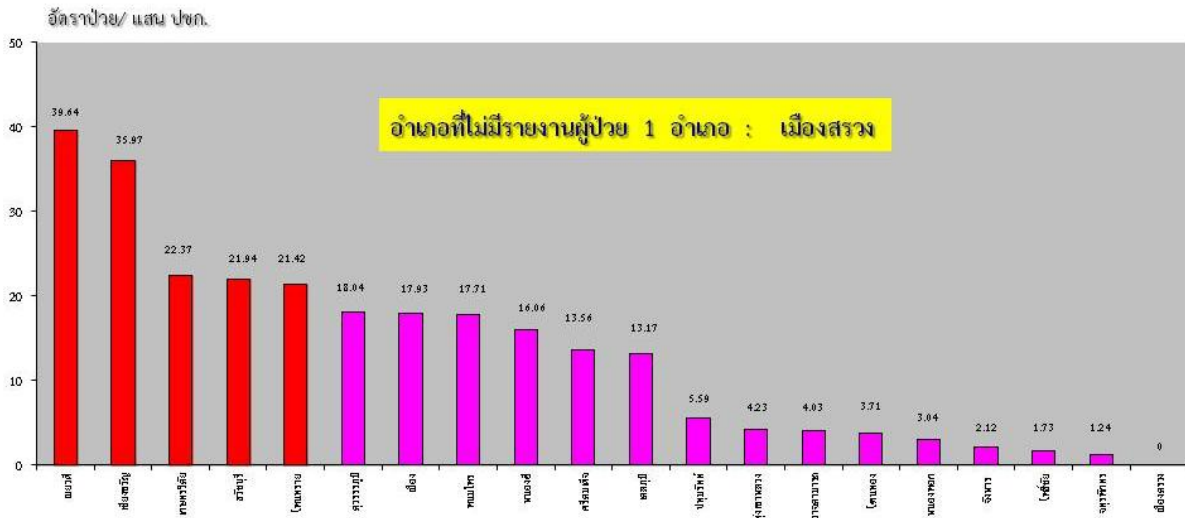


อายุต่ำสุด 9 เดือน สูงสุด 71 ปี เพศชาย : หญิง 1 : 1.06

พื้นที่พบผู้ป่วยในปี 2559

- * จำนวน 19 อำเภอ 77 ตำบล 130 หมู่บ้าน
- * อำเภอที่มีอัตราป่วยสูงสุด 5 อันดับแรก คือ
 - อ.เมยวดี อัตราป่วย 39.64 ต่อแสน ปชก
 - อ.เซียงขวัญ อัตราป่วย 35.97 ต่อแสน ปชก
 - อ.เกษตรวิสัย อัตราป่วย 22.37 ต่อแสน ปชก
 - อ.ธวัชบุรี อัตราป่วย 21.94 ต่อแสน ปชก
 - อ.โพนทราย อัตราป่วย 21.42 ต่อแสน ปชก
- * อำเภอที่ยังไม่มีรายงานผู้ป่วย 1 อำเภอ คือ เมืองสรวง

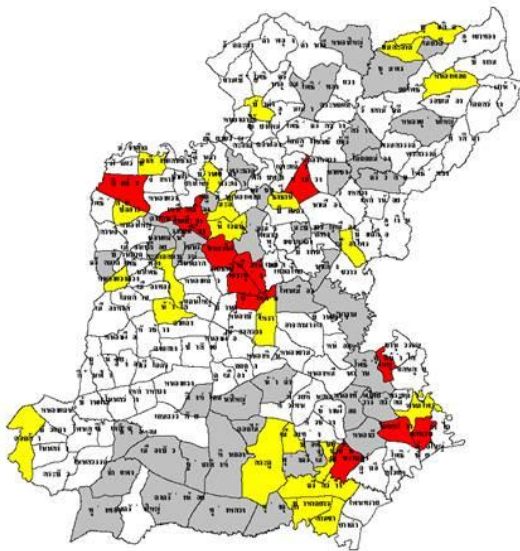
อัตราป่วยด้วยโรคไข้เลือดออก จำแนกรายอำเภอ จังหวัดร้อยเอ็ด ปี 2559



ข้อมูล จาก รายงาน 506 ณ วันที่ 28 กุมภาพันธ์ 2559

ตำบลที่พบผู้ป่วยไข้เลือดออกในช่วง 4 สัปดาห์ล่าสุด ปี 2559

สัปดาห์ที่ 8 ข้อมูล ณ วันที่ 28 กุมภาพันธ์ 2559 (รายงาน 506)



อำเภอ	ตำบล	Wk 5 - 8	Wk 5	Wk 6	Wk 7	Wk 8
เมือง	ในเมือง	3	1	1	1	0
ธวัชบุรี	หนองไม้	3	1	1	1	0
ธวัชบุรี	มะฮี	3	1	2	0	0
เสลภูมิ	ท่าม่วง	3	2	0	1	0
เมือง	สีแก้ว	2	1	0	1	0
ธวัชบุรี	เขวาสอง	2	1	0	1	0
พนมไพร	น่านาล	2	0	1	1	0
สุวรรณภูมิ	สระคู	2	1	1	0	0
ศรีสมเด็จ	หนองนางคาง	2	2	0	0	0
เข็ญ	บ้านเข็ญ	2	1	1	0	0

สีแดงหมายถึงตำบล พบผู้ป่วย 1-2 สัปดาห์ที่ผ่านมา
 สีส้มหมายถึงตำบล พบผู้ป่วย 3-4 สัปดาห์ที่ผ่านมา
 สีเทาหมายถึงตำบลพบผู้ป่วย รายสุดท้ายเกิน 4 สัปดาห์
 สีขาวหมายถึงตำบลไม่พบผู้ป่วย

ตารางที่ 3 จำนวนผู้ป่วยโรคไข้เลือดออก รายอำเภอ จำแนกรายสัปดาห์ จังหวัดร้อยเอ็ด ปี 2559

อำเภอ	รวม สัปดาห์ที่ 1 - 8 (1 ม.ค.- 28 ก.พ.59)	สัปดาห์ที่พบผู้ป่วย				
		Wk 5 - 8	Wk 5	Wk 6	Wk 7	Wk 8
		31 ม.ค.- 28 ก.พ.	31 ม.ค.- 6 ก.พ.	7 - 13 ก.พ.	14 - 20 ก.พ.	21 - 28 ก.พ.
เมือง	28	9	3	1	4	1
เกษตรวิสัย	22	2	2	0	0	0
ปทุมรัตต์	3	1	1	0	0	0
จตุรพักตร ๑	1	1	0	0	1	0
ธวัชบุรี	15	12	4	2	5	1
พนมไพร	13	6	2	0	2	2
โพนทอง	4	0	0	0	0	0
โพธิ์ชัย	1	1	0	1	0	0
หนองพอก	2	1	0	1	0	0
เสลภูมิ	16	5	2	2	1	0
สุวรรณภูมิ	21	5	1	4	0	0
เมืองสรวง	0	0	0	0	0	0
โพนทราย	6	3	3	0	0	0
อาจสามารถ	3	2	0	1	1	0
เมยวดี	9	3	2	0	1	0
ศรีสมเด็จ	5	3	1	2	0	0
จังหาร	1	1	0	0	1	0
เชียงขวัญ	10	3	2	1	0	0
หนองฮี	4	2	1	0	1	0
ทุ่งเขาหลวง	1	1	1	0	0	0
รวมทั้งหมด	165	61	25	15	17	4

หมายเหตุ : จำนวนผู้ป่วยสัปดาห์สุดท้าย ยังได้รับรายงานไม่ครบถ้วน อาจมีการเปลี่ยนแปลงได้

ในช่วง 4 สัปดาห์ล่าสุด (ระหว่างวันที่ 31 มกราคม - 28 กุมภาพันธ์ 2559) พบผู้ป่วย 61 ราย จาก 18 อำเภอ 38 ตำบล 46 หมู่บ้าน อำเภอที่พบผู้ป่วยสูงสุด คือ อ.ธวัชบุรี 12 ราย รองลงมาคือ อ.เมืองร้อยเอ็ด 9 ราย อ.พนมไพร 6 ราย อ.เสลภูมิ 5 ราย และ อ.สุวรรณภูมิ 5 ราย

ตารางที่ 4 จำนวนผู้ป่วยไข้เลือดออก รายเดือนรายอำเภอปี 2559 เปรียบเทียบปี 2558 และมัธยฐาน 5 ปี

อำเภอ	ผู้ป่วย ปี 2559			ปี 2558	มัธยฐาน 5 ปี (ปี 2554 -2558)
	ม.ค.	ก.พ.	รวม	(ม.ค.- ก.พ.)	(ม.ค.- ก.พ.)
เมือง	20	8	28	4	6
- ในเขตเทศบาล	4	3	7	1	1
- นอกเขต	16	5	21	3	5
เกษตรวิสัย	22	0	22	1	1
ปทุมรัตน์	2	1	3	0	0
จตุรพักตรพิมาน	0	1	1	0	2
ธวัชบุรี	5	10	15	2	2
พนมไพร	9	4	13	1	1
โพนทอง	4	0	4	0	2
โพธิ์ชัย	0	1	1	0	0
หนองพอก	1	1	2	0	0
เสลภูมิ	12	4	16	0	2
สุวรรณภูมิ	17	4	21	5	1
เมืองสรวง	0	0	0	0	0
โพนทราย	6	0	6	1	0
อาจสามารถ	1	2	3	0	0
เมยวดี	8	1	9	0	0
ศรีสมเด็จ	3	2	5	0	0
จังหาร	0	1	1	0	1
เชียงขวัญ	8	2	10	0	0
หนองฮี	3	1	4	0	0
ทุ่งเขาหลวง	1	0	1	2	0
รวม	122	43	165	16	18

ที่มา : ข้อมูล ณ วันที่ 28 กุมภาพันธ์ 2559 (จากรายงาน 506)

ตารางที่ 5 จำนวนผู้ป่วยและอัตราป่วยไข้เลือดออก รายอำเภอ จำแนกรายเดือน จ.ร้อยเอ็ด ปี 2559

อำเภอ	เดือน											รวม	อัตราป่วย (ต่อแสน)	
	ม.ค.	ก.พ.	มี.ค.	เม.ย.	พ.ค.	มิ.ย.	ก.ค.	ส.ค.	ก.ย.	ต.ค.	พ.ย.			ธ.ค.
เมือง	20	8											28	17.93
-ในเขตเทศบาล	4	3											7	20.26
-นอกเขต	16	5											21	17.27
เกษตรวิสัย	22	0											22	22.37
ปทุมรัตน์	2	1											3	5.59
จตุรพักตรพิมาน	0	1											1	1.24
ธวัชบุรี	5	10											15	21.94
พนมไพร	9	4											13	17.71
โพนทอง	4	0											4	3.71
โพธิ์ชัย	0	1											1	1.73
หนองพอก	1	1											2	3.04
เสลภูมิ	12	4											16	13.17
สุวรรณภูมิ	17	4											21	18.04
เมืองสรวง	0	0											0	0.00
โพนทราย	6	0											6	21.42
อาจสามารถ	1	2											3	4.03
เมยวดี	8	1											9	39.64
ศรีสมเด็จ	3	2											5	13.56
จังหาร	0	1											1	2.12
เสิงสาง	8	2											10	35.97
หนองฮี	3	1											4	16.06
ทุ่งเขาหลวง	1	0											1	4.23
รวมทั้งหมด	122	43											165	12.61

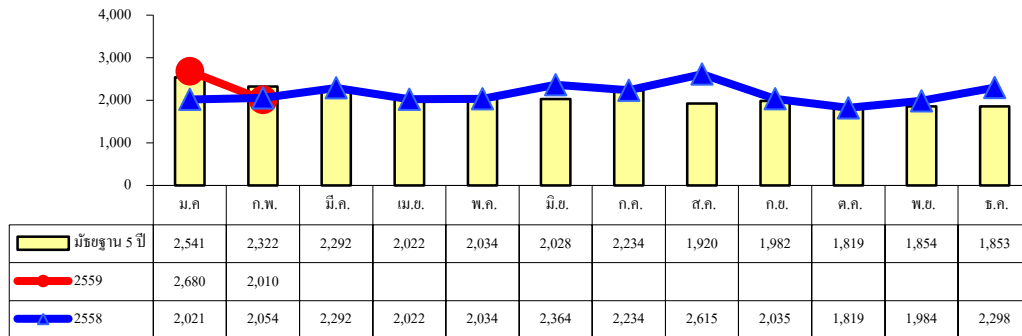
ข้อมูล ณ วันที่ 28 กุมภาพันธ์ 2559 (จากรายงาน 506)

3.2 สถานการณ์โรคอุจจาระร่วงและอาหารเป็นพิษ จังหวัดร้อยเอ็ด ปี 2559

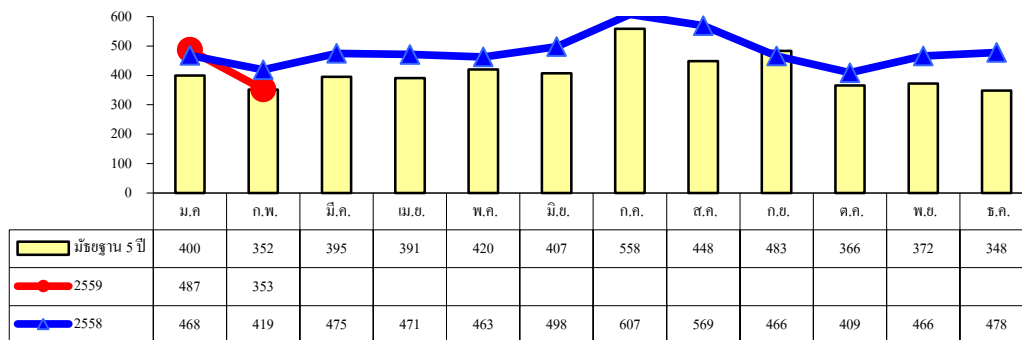
ตั้งแต่ 1 มกราคม - 28 กุมภาพันธ์ 2559 มีรายงานผู้ป่วยโรคอุจจาระร่วงเฉียบพลัน จำนวน 4,690 ราย อัตราป่วยเท่ากับ 358.41 ต่อแสนประชากร โรคอาหารเป็นพิษ จำนวน 840 ราย อัตราป่วย เท่ากับ 64.19 ต่อแสนประชากร

จำนวนผู้ป่วยรายเดือน โรคอุจจาระร่วง ปี 2559 มากกว่าปี 2558 ใกล้เคียงกับค่ามัธยฐาน 5 ปี สำหรับโรคอาหารเป็นพิษ จำนวนผู้ป่วยปี 2559 ใกล้เคียง ปี 2558 และมากกว่าค่ามัธยฐาน 5 ปี

เดือนกุมภาพันธ์ 2559 ไม่พบเหตุการณ์การระบาดเป็นกลุ่มก้อน



รูปที่ 1 จำนวนผู้ป่วยโรคอุจจาระร่วง จำแนกรายเดือน ปี 2559 เปรียบกับปี 2558 และมัธยฐาน 5 ปี



รูปที่ 2 จำนวนผู้ป่วยโรคอาหารเป็นพิษ จำแนกรายเดือน ปี 2559 เปรียบกับปี 2558 และมัธยฐาน 5 ปี

ตารางที่ 6 อัตราป่วยโรคอุจจาระร่วงและอาหารเป็นพิษ จำแนกรายอำเภอ จ.ร้อยเอ็ด
ปี 2559

อำเภอ	โรคอุจจาระร่วง				โรคอาหารเป็นพิษ			
	ม.ค.	ก.พ.	รวม	อัตราป่วย ต่อแสน	ม.ค.	ก.พ.	รวม	อัตราป่วย ต่อแสน
เมือง	248	184	432	276.69	62	37	99	63.41
เกษตรวิสัย	257	155	412	418.93	66	62	128	130.15
ปทุมรัตต์	178	131	309	575.62	44	42	86	160.21
จตุรพักตรพิมาน	215	172	387	479.92	18	8	26	32.24
ธวัชบุรี	113	98	211	308.60	38	23	61	89.22
พนมไพร	147	116	263	358.34	5	6	11	14.99
โพนทอง	239	187	426	394.92	34	15	49	45.43
โพธิ์ชัย	117	68	185	320.07	42	42	84	145.33
หนองพอก	68	60	128	194.88	56	48	104	158.34
เสลภูมิ	353	210	563	463.32	21	6	27	22.22
สุวรรณภูมิ	193	162	355	304.92	33	21	54	46.38
เมืองสรวง	29	13	42	181.06	7	2	9	38.80
โพนทราย	46	42	88	314.23	5	5	10	35.71
อาจสามารถ	161	140	301	404.01	21	10	31	41.61
เมยวดี	62	58	120	528.54	7	4	11	48.45
ศรีสมเด็จ	56	31	87	235.97	5	1	6	16.27
จังหาร	45	55	100	212.38	11	5	16	33.98
เชียงขวัญ	52	47	99	356.09	6	5	11	39.57
หนองฮี	52	45	97	389.48	1	2	3	12.05
ทุ่งเขาหลวง	49	36	85	359.51	5	9	14	59.21
รวมทั้งหมด	2,680	2,010	4,690	358.41	487	353	840	64.19

ข้อมูล ณ วันที่ 28 กุมภาพันธ์ 2559 (จากรายงาน 506)

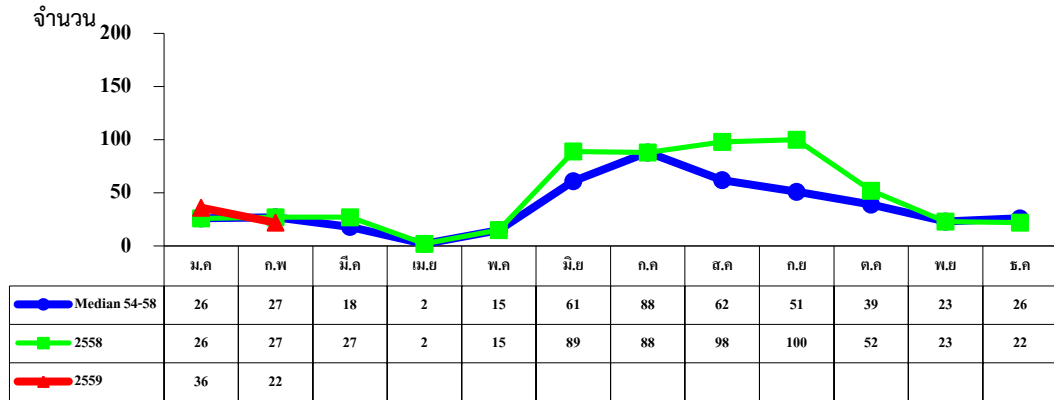
การเฝ้าระวังป้องกันโรคในช่วงเทศกาลบุญผะเหวด จังหวัดร้อยเอ็ด ปี 2559

ด้วยจังหวัดร้อยเอ็ดกำหนดจัดงานประเพณีบุญผะเหวดประจำปี 2559 ในระหว่างวันที่ 12-13 มีนาคม 2559 การจัดงานมีกิจกรรมที่สำคัญ คือ การแจก - แจยขนมจีน แก่ประชาชนที่มาร่วมงาน คาดว่า จะมีจำนวนมากทั้งในระดับจังหวัดและในพื้นที่ต่าง ๆ ดังนั้นเพื่อเป็นการเฝ้าระวังและป้องกันโรคติดต่อจากอาหารและน้ำ จึงขอความร่วมมือทุกอำเภอดำเนินการ ดังนี้

1. สำรวจ/ตรวจให้คำแนะนำ และปรับปรุงสิ่งแวดล้อมแหล่งผลิตขนมจีนในพื้นที่รับผิดชอบ
2. ทำ Rectal swab C/S ผู้เกี่ยวข้องกับการผลิตขนมจีน เก็บตัวอย่างสิ่งแวดล้อมแหล่งผลิต ขนมจีน ส่งตรวจหาเชื้อทางห้องปฏิบัติการ รวมทั้งตรวจหาระดับคลอรีนตกค้างในน้ำใช้
3. ทำ Rectal swab C/S ผู้ป่วยอุจจาระร่วงที่มีอาการรุนแรงหรือมีลักษณะเกิดเป็นกลุ่มก้อนหรือผู้ป่วยในทุกรายที่เข้ารับการรักษาในสถานบริการสาธารณสุข ส่งตรวจหาเชื้อทางห้องปฏิบัติการ
4. ถ้าพบผู้ป่วยโรคอุจจาระร่วงหรืออาหารเป็นพิษ ซึ่งมีสาเหตุจากการร่วมรับประทานอาหารในวันงานหรือหลังวันงาน หรือในกรณีที่เกิดจากการรับประทานอาหารร่วมกันแล้วมีอาการป่วยลักษณะเป็นกลุ่มก้อน ขอให้รายงานมายังฝ่ายระบาดวิทยา สำนักงานสาธารณสุขจังหวัดร้อยเอ็ด โทรศัพท์ 043 - 515206 โทรศัพท์เคลื่อนที่ 086 - 4562792 และแจ้งทีม SRRT ระดับอำเภอและตำบล ให้ดำเนินการสอบสวนควบคุมโรคทันที

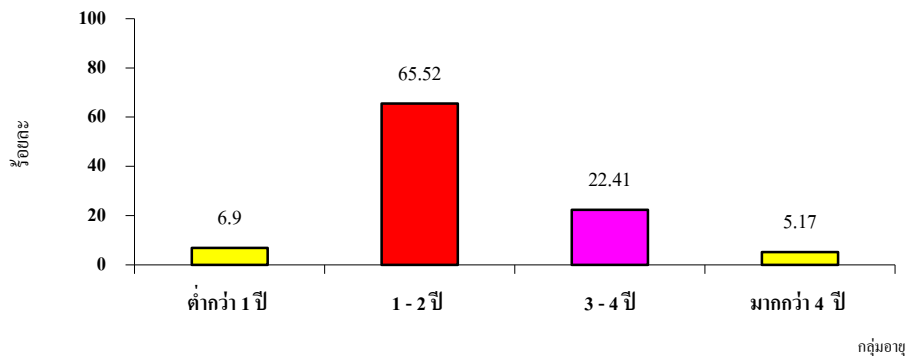
3.3 โรคมือ เท้า ปาก (Hand Foot Mouth Disease)

สถานการณ์ของจังหวัดร้อยเอ็ด ตั้งแต่ 1 มกราคม 2559 - 28 กุมภาพันธ์ 2559 มีรายงานผู้ป่วยโรค HFMD จำนวน 58 ราย อัตราป่วย 4.43 ต่อประชากรแสนคน จำนวนผู้ป่วยเดือนปี 2559 ใกล้เคียงกับ ปี 2558 และค่ามัธยฐาน 5 ปี



รูปที่ 3 จำนวนผู้ป่วยโรคมือ เท้าและปาก จำแนกรายเดือน ปี 2559 เปรียบเทียบ ปี 2558 และค่ามัธยฐานย้อนหลัง 5 ปี (พ.ศ. 2554 - 2558)

กลุ่มอายุที่พบผู้ป่วยสูงสุด คือ อายุ 1 - 2 ปี (ร้อยละ 65.52) รองลงมา คือ อายุ 3 - 4 ปี (ร้อยละ 22.41) และอายุน้อยกว่า 1 ปี (ร้อยละ 6.90)



รูปที่ 4 ร้อยละผู้ป่วยโรคมือเท้าปาก จำแนกตามกลุ่มอายุ จ.ร้อยเอ็ด ปี 2559

พบผู้ป่วยใน 16 อำเภอ อำเภอที่พบผู้ป่วยสูงสุด คือ อ.เสลภูมิ (22 ราย)

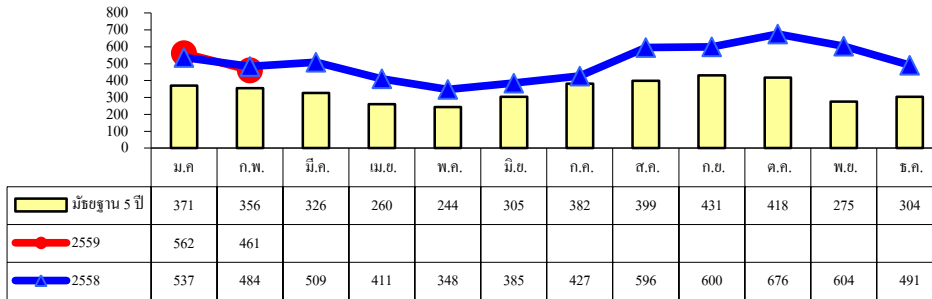
ตารางที่ 7 จำนวนผู้ป่วยและอัตราป่วยโรคมือเท้าปาก จำแนกรายเดือน จ.ร้อยเอ็ด ปี 2559

อำเภอ	เดือน												รวม	อัตราป่วย (ต่อแสน)	
	ม.ค.	ก.พ.	มี.ค.	เม.ย.	พ.ค.	มิ.ย.	ก.ค.	ส.ค.	ก.ย.	ต.ค.	พ.ย.	ธ.ค.			
เมือง	1	1												2	1.28
เกษตรวิสัย	2	2												4	4.07
ปทุมรัตน์	1	0												1	1.86
จตุรพักตรพิมาน	0	1												1	1.24
ธวัชบุรี	2	1												3	4.39
พนมไพร	0	0												0	0.00
โพนทอง	2	1												3	2.78
โพธิ์ชัย	0	1												1	1.73
หนองพอก	1	0												1	1.52
เสลภูมิ	15	7												22	18.10
สุวรรณภูมิ	3	0												3	2.58
เมืองสรวง	0	0												0	0.00
โพนทราย	1	1												2	7.14
อาจสามารถ	2	3												5	6.71
เมยวดี	2	0												2	8.81
ศรีสมเด็จ	0	0												0	0.00
จังหาร	3	2												5	10.62
เชียงขวัญ	0	1												1	3.60
หนองฮี	1	1												2	8.03
ทุ่งเขาหลวง	0	0												0	0.00
รวมทั้งหมด	36	22												58	4.43

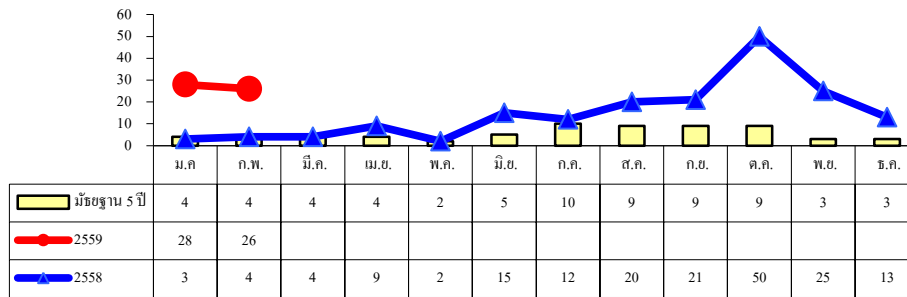
ที่มา : ข้อมูล ณ วันที่ 28 กุมภาพันธ์ 2559 (จากรายงาน 506)

3.4 สถานการณ์โรคปอดบวมและไข้หวัดใหญ่จังหวัดร้อยเอ็ด ปี 2559

ตั้งแต่ 1 มกราคม - 28 กุมภาพันธ์ 2559 มีรายงานผู้ป่วยผู้ป่วยโรคปอดบวม 1,023 ราย อัตราป่วยเท่ากับ 78.18 ต่อประชากรแสนคน โรคไข้หวัดใหญ่ 54 ราย อัตราป่วย 4.13 ต่อประชากรแสนคน จำนวนผู้ป่วยปอดบวมรายเดือน ปี 2559 ใกล้เคียงกับปี 2558 แต่มากกว่าค่ามัธยฐาน 5 ปี สำหรับโรคไข้หวัดใหญ่ จำนวนผู้ป่วยรายเดือน ปี 2559 มากกว่าปี 2558 และมากกว่าค่ามัธยฐาน 5 ปี



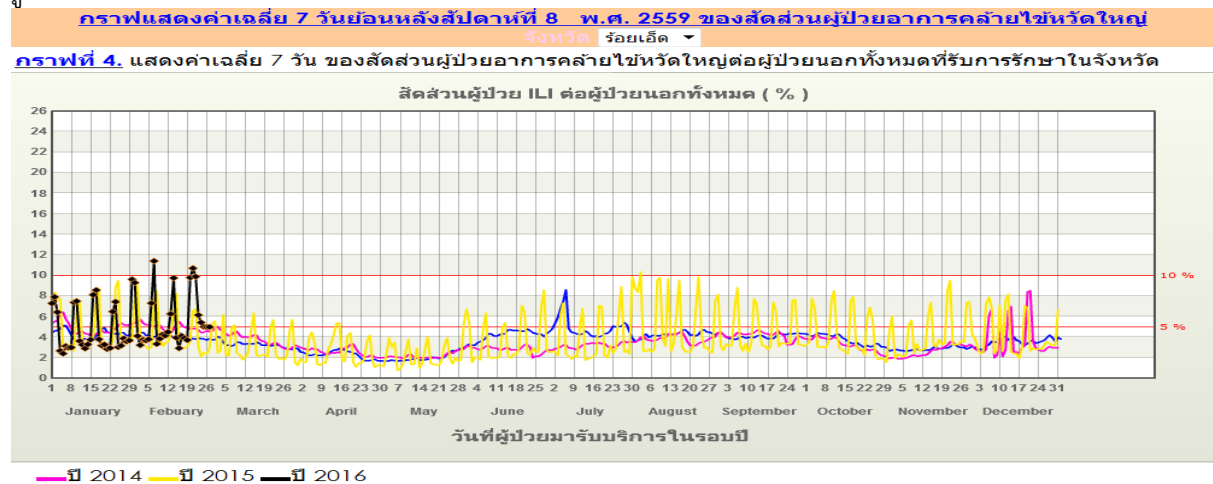
รูปที่ 5 จำนวนผู้ป่วยโรคปอดบวม รายเดือน ปี 2559 -2558 และมัธยฐาน 5 ปี จ.ร้อยเอ็ด



รูปที่ 6 จำนวนผู้ป่วยโรคไข้หวัดใหญ่ รายเดือน ปี 2558 -2559 และมัธยฐาน 5 ปี จ.ร้อยเอ็ด

การเฝ้าระวังผู้ป่วยกลุ่มอาการคล้ายไข้หวัดใหญ่ (ILI) จังหวัดร้อยเอ็ด

ผลการเฝ้าระวังผู้ป่วยกลุ่มอาการคล้ายไข้หวัดใหญ่ผู้ป่วยนอก ของโรงพยาบาลทั่วไปและโรงพยาบาลชุมชน จังหวัดร้อยเอ็ด จำนวน 17 แห่ง ในปี 2559 พบว่า สัดส่วน ILI ในภาพรวมของจังหวัด ตั้งแต่สัปดาห์ที่ 1 - 7 น้อยกว่าร้อยละ 5 เมื่อพิจารณารายโรงพยาบาล พบว่า ไม่มี รพ.ที่มีสัดส่วนผู้ป่วย ILI มากกว่าร้อยละ 10



รูปที่ 7 สัดส่วนผู้ป่วยอาการคล้ายไข้หวัดใหญ่ (ILI) ที่รับการรักษาในโรงพยาบาล จ.ร้อยเอ็ด ปี 2555 - 2559

ตารางที่ 8 จำนวนผู้ป่วยและอัตราป่วยโรคปอดบวมและไข้หวัดใหญ่ จ.ร้อยเอ็ด เดือนมกราคม 2559

อำเภอ	โรคปอดบวม				โรคไข้หวัดใหญ่			
	ม.ค.	ก.พ.	รวม	อัตราป่วย (ต่อแสน)	ม.ค.	ก.พ.	รวม	อัตราป่วย (ต่อแสน)
เมือง	73	87	160	102.48	17	12	29	18.57
เกษตรวิสัย	41	28	69	70.16	2	1	3	3.05
ปทุมรัตต์	15	29	44	81.97	1	0	1	1.86
จตุรพักตรพิมาน	71	54	125	155.01	0	0	0	0.00
ธวัชบุรี	26	21	47	68.74	4	3	7	10.24
พนมไพร	24	32	56	76.30	0	0	0	0.00
โพนทอง	21	19	40	37.08	0	0	0	0.00
โพธิ์ชัย	9	4	13	22.49	0	0	0	0.00
หนองพอก	21	13	34	51.76	0	1	1	1.52
เสลภูมิ	75	45	120	98.75	1	4	5	4.11
สุวรรณภูมิ	61	43	104	89.33	0	0	0	0.00
เมืองสรวง	12	4	16	68.97	0	0	0	0.00
โพนทราย	17	11	28	99.98	0	0	0	0.00
อาจสามารถ	11	5	16	21.48	1	2	3	4.03
เมยวดี	6	7	13	57.26	0	0	0	0.00
ศรีสมเด็จ	16	9	25	67.81	1	1	2	5.42
จังหาร	14	17	31	65.84	0	0	0	0.00
เสิงสาง	18	18	36	129.49	1	1	2	7.19
หนองฮี	14	9	23	92.35	0	0	0	0.00
ทุ่งเขาหลวง	17	6	23	97.28	0	1	1	4.23
รวมทั้งหมด	562	461	1,023	78.18	28	26	54	4.13

ที่มา : ข้อมูล ณ วันที่ 28 กุมภาพันธ์ 2559 (จากรายงาน 506)

ตารางที่ 9 สัดส่วนผู้ป่วยอาการคล้ายไข้หวัดใหญ่ (ILI) ต่อผู้ป่วยนอกทั้งหมด ของโรงพยาบาลทั่วไป และโรงพยาบาลชุมชน จังหวัดร้อยเอ็ด จำแนกรายสัปดาห์ เดือน **กุมภาพันธ์** ปี 2559

โรงพยาบาล	สัดส่วนผู้ป่วย ILI ต่อผู้ป่วยนอกทั้งหมด (ร้อยละ)				หมายเหตุ
	สัปดาห์ที่ 4 (24-30 ม.ค.59)	สัปดาห์ที่ 5 (31 ม.ค.- 6 ก.พ.59)	สัปดาห์ที่ 6 (7 - 13 ก.พ.59)	สัปดาห์ที่ 7 (14 - 20 ก.พ.59)	
1. รพ.ร้อยเอ็ด	2.27	2.41	2.64	2.91	
2.รพ.เกษตรวิสัย	2.91	3.03	3.99	3.74	
3. รพ.ปทุมรัตน์	1.29	1.77	1.97	1.66	
4.รพ.จตุรพักตร ๗	4.04	5.06	6.05	5.65	มีแนวโน้มเพิ่มขึ้น
5. รพ.ธวัชบุรี	5.15	7.25	5.52	9.25	มีแนวโน้มเพิ่มขึ้น
6. รพ.พนมไพร	4.08	2.60	4.52	3.66	
7. รพ.โพนทอง	5.26	4.14	5.23	6.17	
8. รพ.โพธิ์ชัย	5.07	4.89	5.60	5.45	
9. รพ.หนองพอก	0.71	1.12	0.39	**	
10.รพ.เสลภูมิ	6.89	8.58	8.76	**	มีแนวโน้มเพิ่มขึ้น
11.รพ.สุวรรณภูมิ	2.80	3.32	3.69	3.99	
12. รพ.เมืองสรวง	5.34	5.57	4.43	5.66	
13.รพ.โพนทราย	5.41	6.31	8.06	8.20	มีแนวโน้มเพิ่มขึ้น
14.รพ.อาจสามารถ	5.59	5.64	5.32	7.38	มีแนวโน้มเพิ่มขึ้น
15. รพ.เมยวดี	6.59	6.72	3.72	**	
16. รพ.ศรีสมเด็จ	8.44	11.56	10.25	10.86	มีแนวโน้มเพิ่มขึ้น
17. รพ.จังหาร	5.21	7.75	7.17	6.46	มีแนวโน้มเพิ่มขึ้น
ภาพรวมทั้งจังหวัด	3.87	4.22	4.48	4.73	

หมายเหตุ ** ยังไม่บันทึกข้อมูล

* บันทึกไม่ครบทุกวัน

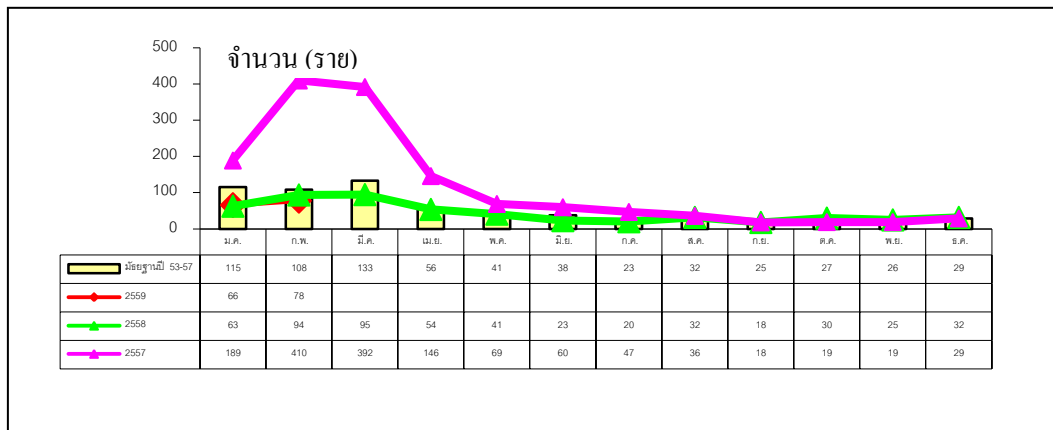
สัดส่วนผู้ป่วย ILI น้อยกว่า 5 % สถานการณ์ปกติ

สัดส่วนผู้ป่วย ILI 5 - 10 % มีแนวโน้มเพิ่มขึ้น

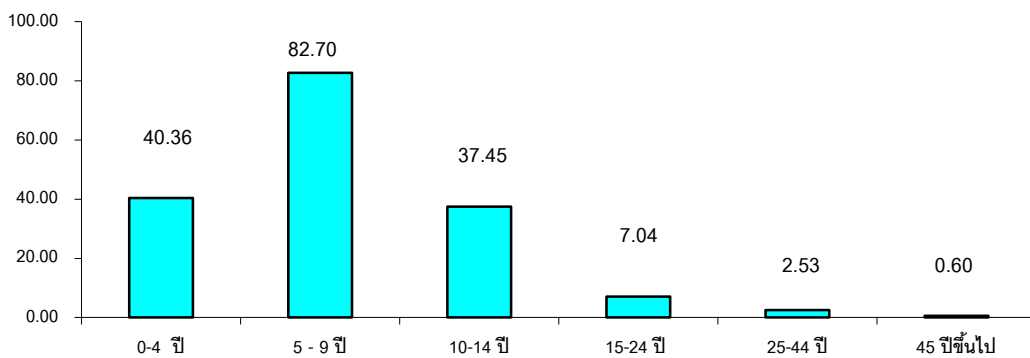
3.5 โรคสุกใส

สถานการณ์โรคสุกใส จังหวัดร้อยเอ็ด ปี 2559 ตั้งแต่ 1 มกราคม - 28 กุมภาพันธ์ 2559 มีรายงานผู้ป่วย 146 ราย อัตราป่วย 11.16 ต่อประชากรแสนคน ส่วนใหญ่จะพบผู้ป่วยสูงในช่วงเดือนมกราคม - มีนาคม ของทุกปี สำหรับในปี 2559 ผู้ป่วยในเดือนมกราคมและกุมภาพันธ์ น้อยกว่า ปี 2558 และมัธยฐาน 5 ปี

กลุ่มอายุที่มีรายงานผู้ป่วยสูงสุด คือ กลุ่มอายุ 5 - 9 ปี กลุ่มอายุ 0 - 4 ปี และ 10 - 14 ปี ในเดือนกุมภาพันธ์ 2559 พบการระบาดเป็นกลุ่มก้อน 1 เหตุการณ์ ในโรงเรียนประถมศึกษา แห่งหนึ่ง ต.นาเมือง อ.เสลภูมิ พบผู้ป่วย 28 ราย



รูปที่ 8 จำนวนผู้ป่วยโรคสุกใส จำแนกรายเดือน จ.ร้อยเอ็ด ปี 2558 - 2559 และมัธยฐาน 5 ปี



รูปที่ 9 อัตราป่วยโรคสุกใส จำแนกตามกลุ่มอายุ จังหวัดร้อยเอ็ด ปี 2559

โรคสุกใส พบว่ามีการระบาดสูงสุดในช่วงเดือนมกราคม - มีนาคมของทุกปี ดังนั้น จึงขอให้ทุกอำเภอเน้นการให้สุขศึกษาและประชาสัมพันธ์ในเรื่องการป้องกันและควบคุมโรค โดยเฉพาะการแยกผู้ป่วยและการใช้สิ่งของร่วมกับผู้ป่วย

ตารางที่ 10 จำนวนผู้ป่วยโรคสுகไส จำแนกรายอำเภอ จังหวัดร้อยเอ็ด ปี 2559

อำเภอ	เดือน												รวม	อัตราป่วย (ต่อแสน)
	ม.ค.	ก.พ.	มี.ค.	เม.ย.	พ.ค.	มิ.ย.	ก.ค.	ส.ค.	ก.ย.	ต.ค.	พ.ย.	ธ.ค.		
เมือง	4	9											13	8.33
เกษตรวิสัย	2	3											5	5.08
ปทุมรัตน์	0	0											0	0.00
จตุรพักตรพิมาน	13	14											27	33.48
ธวัชบุรี	1	0											1	1.46
พนมไพร	3	1											4	5.45
โพนทอง	3	5											8	7.42
โพธิ์ชัย	1	0											1	1.73
หนองพอก	3	7											10	15.22
เสลภูมิ	7	9											16	13.17
สุวรรณภูมิ	4	2											6	5.15
เมืองสรวง	8	11											19	81.91
โพนทราย	0	1											1	3.57
อาจสามารถ	12	3											15	20.13
เมยวดี	1	1											2	8.81
ศรีสมเด็จ	0	0											0	0.00
จังหาร	5	5											10	21.24
เชียงขวัญ	0	2											2	7.19
หนองฮี	1	5											6	24.09
ทุ่งเขาหลวง	0	0											0	0.00
รวมทั้งหมด	68	78											146	11.16

ที่มา : ข้อมูล ณ วันที่ 28 กุมภาพันธ์ 2559 (จากรายงาน 506)

3.6 สถานการณ์โรคเลปโตสไปโรซิสจังหวัดร้อยเอ็ด ปี 2559

ตั้งแต่ 1 มกราคม- 28 กุมภาพันธ์ 2559 มีรายงานผู้ป่วยด้วยโรคเลปโตสไปโรซิส จำนวน 4 ราย ไม่มีเสียชีวิต อัตราป่วยเท่ากับ 0.31 ต่อแสนประชากร พบผู้ป่วยใน 4 อำเภอ คือ อ.พนมไพร อ.หนองพอก อ.สุวรรณภูมิ และ อ.โพนทราย ตารางที่ 11 จำนวนผู้ป่วยโรคเลปโตสไปโรซิส จำแนกรายเดือน ปี 2557

อำเภอ	เดือน												รวม	อัตราป่วย (ต่อแสน)
	ม.ค.	ก.พ.	มี.ค.	เม.ย.	พ.ค.	มิ.ย.	ก.ค.	ส.ค.	ก.ย.	ต.ค.	พ.ย.	ธ.ค.		
เมือง	0	0											0	0.00
-ในเขตเทศบาล	0	0											0	0.00
-นอกเขต	0	0											0	0.00
เกษตรวิสัย	0	0											0	0.00
ปทุมรัตน์	0	0											0	0.00
จตุรพักตรพิมาน	0	0											0	0.00
ธวัชบุรี	0	0											0	0.00
พนมไพร	0	1											1	1.36
โพนทอง	0	0											0	0.00
โพธิ์ชัย	0	0											0	0.00
หนองพอก	0	1											1	1.52
เสลภูมิ	0	0											0	0.00
สุวรรณภูมิ	1	0											1	0.86
เมืองสรวง	0	0											0	0.00
โพนทราย	0	1											1	3.57
อาจสามารถ	0	0											0	0.00
เมยวดี	0	0											0	0.00
ศรีสมเด็จ	0	0											0	0.00
จังหาร	0	0											0	0.00
เชียงขวัญ	0	0											0	0.00
หนองฮี	0	0											0	0.00
ทุ่งเขาหลวง	0	0											0	0.00
รวมทั้งหมด	1	3											4	0.31

ที่มา : ข้อมูล ณ วันที่ 28 กุมภาพันธ์ 2559 (จากรายงาน 506)

3.7 สถานการณ์โรคเมลิออยโดซิสจังหวัดร้อยเอ็ด ปี 2559

ตั้งแต่ 1 มกราคม – 28 กุมภาพันธ์ 2559 มีรายงานผู้ป่วยด้วยโรคเมลิออยโดซิส จำนวน 30 ราย ไม่มีเสียชีวิต อัตราป่วยเท่ากับ 2.29 ต่อแสนประชากร

พบผู้ป่วยใน 12 อำเภอ อำเภอที่มีอัตราป่วยสูงสุด คือ อ.เมยวดี รองลงมา คือ อ.หนองพอกและ อ.เมืองสรวง

ตารางที่ 12 จำนวนผู้ป่วยโรคเมลิออยโดซิส จำแนกรายเดือน ปี 2559

อำเภอ	เดือน												รวม	อัตราป่วย (ต่อแสน)
	ม.ค.	ก.พ.	มี.ค.	เม.ย.	พ.ค.	มิ.ย.	ก.ค.	ส.ค.	ก.ย.	ต.ค.	พ.ย.	ธ.ค.		
เมือง	1	0											1	0.64
เกษตรวิสัย	1	3											4	4.07
ปทุมรัตน์	0	0											0	0.00
จตุรพักตรพิมาน	2	0											2	2.48
ธวัชบุรี	0	2											2	2.93
พนมไพร	0	0											0	0.00
โพนทอง	1	3											4	3.71
โพธิ์ชัย	1	0											1	1.73
หนองพอก	1	2											3	4.57
เสลภูมิ	2	0											2	1.65
สุวรรณภูมิ	1	1											2	1.72
เมืองสรวง	0	1											1	4.31
โพนทราย	0	0											0	0.00
อาจสามารถ	0	0											0	0.00
เมยวดี	4	3											7	30.83
ศรีสมเด็จ	0	0											0	0.00
จังหาร	0	0											0	0.00
เชียงขวัญ	0	0											0	0.00
หนองฮี	0	0											0	0.00
ทุ่งเขาหลวง	0	1											1	4.23
รวมทั้งหมด	14	16											30	2.29

ที่มา : ข้อมูล ณ วันที่ 28 กุมภาพันธ์ 2559 (จากรายงาน 506)