



1. การส่งบัตรรายงาน

ตั้งแต่ 1 มกราคม ถึง 31 มกราคม 2559 สำนักงานสาธารณสุขจังหวัดร้อยเอ็ด ได้รับรายงานโรคที่เฝ้าระวังทางระบาดวิทยา จากบัตรรายงาน 506 จำนวน 4,226 บัตร โดยได้รับบัตรรายงานจากโรงพยาบาลส่งเสริมสุขภาพตำบล 216 แห่ง (910 บัตร) และจากโรงพยาบาลทุกแห่ง (3,316 บัตร) ความทันเวลาในการส่งบัตรรายงาน 506 พบว่า ในภาพรวมโรงพยาบาลส่งเสริมสุขภาพตำบล มีการส่งรายงานทันเวลา ร้อยละ 90.55 สำหรับโรงพยาบาลชุมชนและโรงพยาบาลทั่วไป มีความทันเวลาในการรายงาน ร้อยละ 97.50

ความทันเวลาในการส่งรายงานในเดือนนี้

- สสอ. มีความทันเวลาในการส่งรายงานได้ตามเกณฑ์ (มากกว่า ร้อยละ 80) จำนวน 17 แห่ง
- สสอ. มีความทันเวลาในการส่งรายงานไม่ได้ตามเกณฑ์ (น้อยกว่า ร้อยละ 80) 3 แห่ง

คือ สสอ.โพธิ์ชัย สสอ.เมยวดี และ สสอ.หนองฮี

- รพ. มีความทันเวลาในการส่งรายงานได้ตามเกณฑ์ (มากกว่า ร้อยละ 80) จำนวน 18 แห่ง
- สสอ. มีความทันเวลาในการส่งรายงานไม่ได้ตามเกณฑ์ (น้อยกว่า ร้อยละ 80) จำนวน 2 แห่ง

คือ รพ.เชียงขวัญ และ รพ.ทุ่งเขาหลวง

2. สถานการณ์โรคเฝ้าระวังปี 2559 (ตั้งแต่ 1 มกราคม - 31 มกราคม 2559)

โรคที่มีรายงานผู้ป่วยสูงสุด 5 อันดับแรก คือ อุจจาระร่วง รองลงมา คือ ไข้ไม่ทราบสาเหตุ ปอดบวม อาหารเป็นพิษ และ ตาแดง

ตารางที่ 1 จำนวนและอัตราป่วยด้วยโรคเฝ้าระวังทางระบาดวิทยา 10 อันดับแรก จ.ร้อยเอ็ด ปี 2559

โรค	จำนวน (ราย)	อัตราป่วย (ต่อประชากรแสนคน)
1. อุจจาระร่วง	2,547	194.64
2. ไข้ไม่ทราบสาเหตุ	534	40.81
3. ปอดบวม	503	38.44
4. อาหารเป็นพิษ	461	35.23
5. ตาแดง	207	15.82
6. ไข้เลือดออก	85	6.50
7. สุกใส	66	5.04
8. มือเท้าปาก	35	2.67
9. ไข้หวัดใหญ่	24	1.83
10. เมลิออยโดซิส	17	1.30

ตารางที่ 2 จำนวนและร้อยละสถานบริการที่ส่งบัตรรายงาน 506 และความทันเวลา รายอำเภอ
ระหว่าง 1 มกราคม 2559 - 31 มกราคม 2559

อำเภอ	จำนวนครั้งที่ส่งรายงาน (ครั้ง)	จำนวน รพ.สต. ที่ส่งรายงาน /รพ.สต.ทั้งหมด	จำนวนบัตรทันเวลา / บัตรทั้งหมด	ทันเวลา ร้อยละ	โรงพยาบาล	จำนวนบัตรทันเวลา / บัตรทั้งหมด	ทันเวลา ร้อยละ
1. เมือง	20	14 / 18	49 / 49	100.00	1. ร้อยเอ็ด	587 / 594	98.82
2.เกษตรวิสัย	23	15 / 15	97 / 112	86.61	2.เกษตรวิสัย	378 / 378	100.00
3. ปทุมรัตน์	21	12 / 12	61 / 61	100.00	3. ปทุมรัตน์	161 / 161	100.00
4.จตุรพักตร ๗	15	10 / 12	22 / 24	91.67	4.จตุรพักตร ๗	312 / 312	100.00
5. ธวัชบุรี	12	11 / 11	42 / 49	85.71	5. ธวัชบุรี	64 / 64	100.00
6. พนมไพร	26	14 / 15	97 / 97	100.00	6. พนมไพร	101 / 101	100.00
7. โพนทอง	22	20 / 21	33 / 33	100.00	7. โพนทอง	381 / 381	100.00
8. โพนชัย	8	9 / 9	21 / 35	60.00	8. โพนชัย	114 / 131	87.02
9. หนองพอก	4	11 / 12	37 / 37	100.00	9. หนองพอก	102 / 102	100.00
10.เสลภูมิ	10	25 / 25	149 / 178	83.71	10.เสลภูมิ	193 / 199	96.98
11.สุวรรณภูมิ	10	15 / 17	64 / 68	94.12	11.สุวรรณภูมิ	236 / 242	97.52
12. เมืองสรวง	12	5 / 5	10 / 10	100.00	12. เมืองสรวง	68 / 68	100.00
13. โพนทราย	12	5 / 5	5 / 5	100.00	13. โพนทราย	58 / 58	100.00
14. อาจสามารถ	21	12 / 13	25 / 27	92.59	14. อาจสามารถ	175 / 175	100.00
15. เมยวดี	5	5 / 5	10 / 13	76.92	15. เมยวดี	100 / 100	100.00
16. ศรีสมเด็จ	10	7 / 7	20 / 20	100.00	16. ศรีสมเด็จ	48 / 48	100.00
17. จัंहาร	10	10 / 10	26 / 27	96.30	17. จัंहาร	59 / 59	100.00
18. เชียงขวัญ	7	7 / 7	23 / 26	88.46	18. เชียงขวัญ	19 / 31	61.29
19. หนองฮี	12	7 / 7	20 / 26	76.92	19. หนองฮี	34 / 34	100.00
20. ทุ้งเขาหลวง	6	4 / 5	13 / 13	100.00	20. ทุ้งเขาหลวง	43 / 78	55.13
รวม		216 / 229	824 / 910	90.55		3233 / 3316	97.50

หมายเหตุ

รพ.สต. ที่ไม่มีการส่งรายงาน 506 ในเดือนนี้ 6 แห่ง ดังนี้

- อ.จตุรพักตรพิมาน 2 แห่ง คือ รพ.สต.คู่น้อย และ รพ.สต.ดงกลาง
- อ.พนมไพร 1 แห่ง คือ รพ.สต.คำไฮ
- อ.อาจสามารถ 1 แห่ง คือ รพ.สต.หนองขาม
- อ.ทุ้งเขาหลวง 1 แห่ง คือ รพ.สต.มะบ้า
- อ.โพนทอง 1 แห่ง คือ รพ.สต.อุ่มเม่า

*** รพ.สต. ส่ง zero report เดือนนี้ 7 แห่ง คือ**

- อ.เมือง 4 แห่ง คือ รพ.สต.ปอภาร รพ.สต.แคนใหญ่ รพ.สต.หนองจิก และ รพ.สต.คานหัก
- อ.สุวรรณภูมิ 2 แห่ง คือ รพ.สต.ตากแดด และ รพ.สต.น้ำคำ
- อ.หนองพอก 1 แห่ง คือ รพ.สต.หนองหว้า

● **สถานการณ์โรคที่สำคัญในเดือน มกราคม 2559**

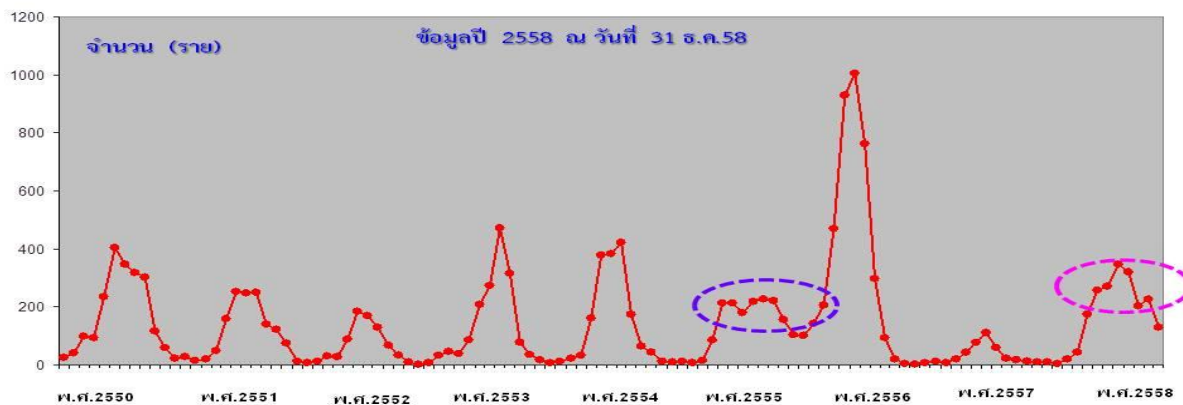
สถานการณ์โรคไข้เลือดออก จ.ร้อยเอ็ด

สถานการณ์ไข้เลือดออก ปี 2558 (1 มกราคม – 31 ธันวาคม 2558) มีรายงานผู้ป่วย 2,015 ราย ผู้ป่วยเสียชีวิต 1 ราย อัตราป่วย 153.98 เท่ากับ ต่อประชากรแสนคน

ปี 2558 จ.ร้อยเอ็ด มีอัตราป่วยไข้เลือดออกสะสม อยู่ในลำดับที่ 42 ของประเทศ และเป็นลำดับที่ 8 ของภาคตะวันออกเฉียงเหนือ

หากพิจารณาแนวโน้มการระบาดของโรคไข้เลือดออก รายเดือน ตั้งแต่ปี 2550 – 2558 จะเห็นได้ว่า หากในช่วงปลายปี คือ เดือนตุลาคม – ธันวาคม จำนวนผู้ป่วยยังสูงอย่างต่อเนื่อง จึงคาดการณ์ได้ว่าในปี ต่อมา มีแนวโน้มที่จะเกิดการระบาดในช่วงฤดูฝนที่จะมาถึงได้ หากมาตรการการป้องกันควบคุมโรคในช่วง ฤดูก่อนการระบาดไม่เข้มข้นและต่อเนื่อง

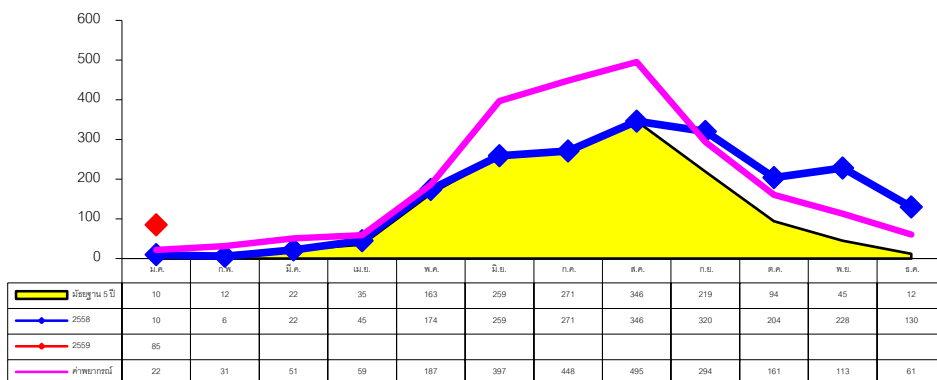
แนวโน้มสถานการณ์โรคไข้เลือดออก จังหวัดร้อยเอ็ด ปี พ.ศ. 2550 - 2558



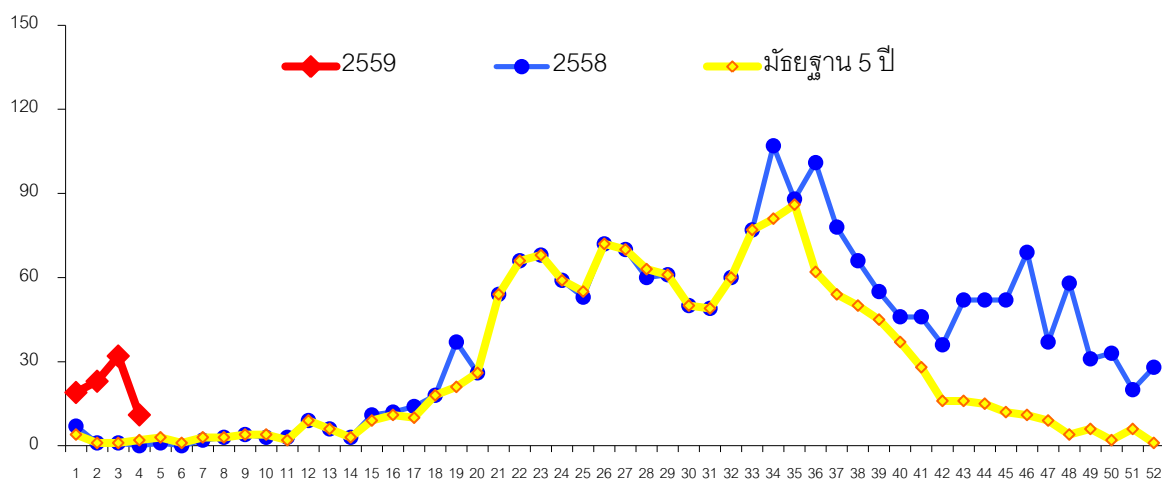
ดังนั้น เพื่อป้องกันการระบาดในปีนี้ ทุกพื้นที่ต้องเร่งรัดกิจกรรมการป้องกันโรคล่วงหน้า การกำจัดลูกน้ำยุงลายอย่างต่อเนื่อง เพื่อลดจำนวนผู้ป่วยให้ถึงระดับ baseline คือ ค่าต่ำสุดในช่วง 5 ปี หรือไม่ให้มีผู้ป่วยในช่วงเดือน มกราคม - มีนาคม

สำหรับสถานการณ์ในปี 2559 ตั้งแต่วันที่ 1 มกราคม - 31 มกราคม 2559 มีรายงานผู้ป่วย 85 ราย อัตราป่วย 6.50 ต่อประชากรแสนคน จำนวนผู้ป่วยเดือน มค.ปีนี้ มากกว่าปี 2558 และมากกว่าค่ามัธยฐาน 5 ปี ในช่วงเวลาเดียวกัน ถึง 8 เท่า

(เป้าหมาย อัตราป่วยของจังหวัดในปี 2559 ลดลง 20 % ของมัธยฐาน 5 ปี (2554 -2558) อัตราป่วย ไม่เกิน 91.21 ต่อประชากรแสนคน หรือจำนวนผู้ป่วยไม่เกิน 1,190 ราย)



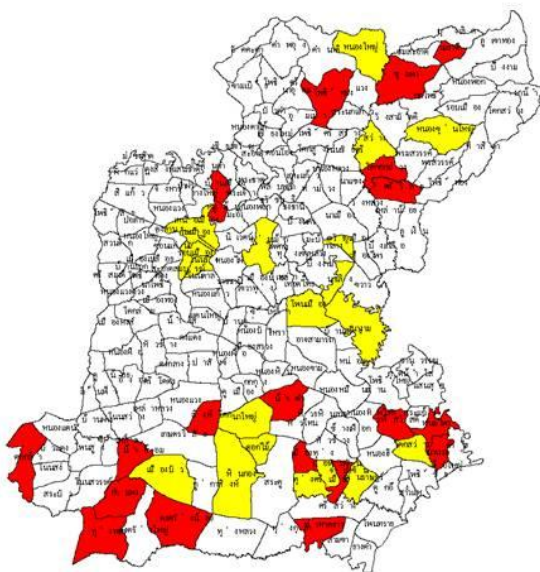
รูปที่ 1 จำนวนผู้ป่วยไข้เลือดออกจำแนกรายเดือน ปี 2559 เปรียบกับปี 2558 ค่าพยากรณ์ และมัธยฐาน 5 ปี



รูปที่ 2 จำนวนผู้ป่วยใช้เลือดออก จำแนกรายสัปดาห์ ปี 2559 เปรียบกับปี 2558 และมัธยฐาน 5 ปี

ตำบลที่พบผู้ป่วยใช้เลือดออกรายตำบลเดือนมกราคม ปี 2559

สัปดาห์ที่ 4 ข้อมูล ณ วันที่ 31 มกราคม 2559 (รายงาน 506)



อำเภอ	ตำบล	Wk 1-4	Wk 1	Wk 2	Wk 3	Wk 4
เสลภูมิ	ศรีวิสัย	7	0	2	2	3
เกษตรวิสัย	กำแพง	6	0	2	2	2
เกษตรวิสัย	น้ำอ้อม	5	1	0	1	3
เกษตรวิสัย	ทุ่งทอง	5	0	1	0	4
เมือง	โนนเมือง	4	0	0	1	3
สุวรรณภูมิ	น้ำคำ	4	0	1	3	0
เมยวดี	เมยวดี	4	0	2	2	0
เขียงขวัญ	บ้านเขียง	4	0	1	2	1
สุวรรณภูมิ	เมืองทุ่ง	3	0	2	1	0
เมือง	รอบเมือง	2	0	0	0	2

สีแดงหมายถึงตำบล พบผู้ป่วย 1-2 สัปดาห์ที่ผ่านมา
 สีส้ม หมายถึงตำบล พบผู้ป่วย 3-4 สัปดาห์ที่ผ่านมา
 สีเทาหมายถึงตำบลพบผู้ป่วย รายสุดท้ายเกิน 4 สัปดาห์
 สีขาวหมายถึงตำบลไม่พบผู้ป่วย

ตารางที่ 3 จำนวนผู้ป่วยไข้เลือดออก เดือนมกราคมรายอำเภอปี 2559 เปรียบเทียบกับปี 2558 และมัธยฐาน 5 ปี

อำเภอ	จำนวนผู้ป่วยไข้เลือดออก (ราย)			หมายเหตุ
	ม.ค. (มัธยฐานปี 54 - 58)	ม.ค. 58	ม.ค. 59	
เมือง	3	1	10	4 ตำบล 10 หมู่บ้าน
- ในเขตเทศบาล	0	0	4	จำนวน 4 ชุมชน
- นอกเขต	3	1	6	3 ตำบล จำนวน 6 หมู่บ้าน
เกษตรวิสัย	0	0	20	6 ตำบล 11 หมู่บ้าน
ปทุมรัตต์	0	0	2	1 ตำบล 2 หมู่บ้าน
จตุรพักตรพิมาน	0	0	0	-
ธวัชบุรี	1	1	1	1 ตำบล 1 หมู่บ้าน
พนมไพร	1	1	5	4 ตำบล 5 หมู่บ้าน
โพนทอง	1	0	4	4 ตำบล 4 หมู่บ้าน
โพธิ์ชัย	0	0	0	-
หนองพอก	0	0	1	1 ตำบล 1 หมู่บ้าน
เสลภูมิ	2	0	10	4 ตำบล 5 หมู่บ้าน
สุวรรณภูมิ	0	4	16	8 ตำบล 12 หมู่บ้าน
เมืองสรวง	0	0	0	-
โพนทราย	0	1	1	1 ตำบล 1 หมู่บ้าน
อาจสามารถ	0	0	1	1 ตำบล 1 หมู่บ้าน
เมยวดี	0	0	6	2 ตำบล 5 หมู่บ้าน
ศรีสมเด็จ	0	0	0	-
จังหาร	0	0	0	-
เชียงขวัญ	0	0	6	2 ตำบล 5 หมู่บ้าน
หนองฮี	0	0	2	1 ตำบล 2 หมู่บ้าน
ทุ่งเขาหลวง	0	2	0	-
รวม	8	10	85	14 อำเภอ 40 ตำบล 65 หมู่บ้าน

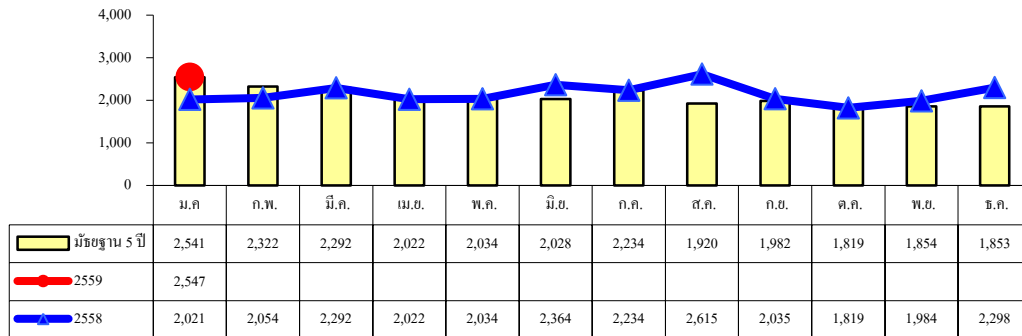
ที่มา : ข้อมูล ณ วันที่ 31 มกราคม 2559 (จากรายงาน 506)

3.2 สถานการณ์โรคอุจจาระร่วงและอาหารเป็นพิษ จังหวัดร้อยเอ็ด ปี 2559

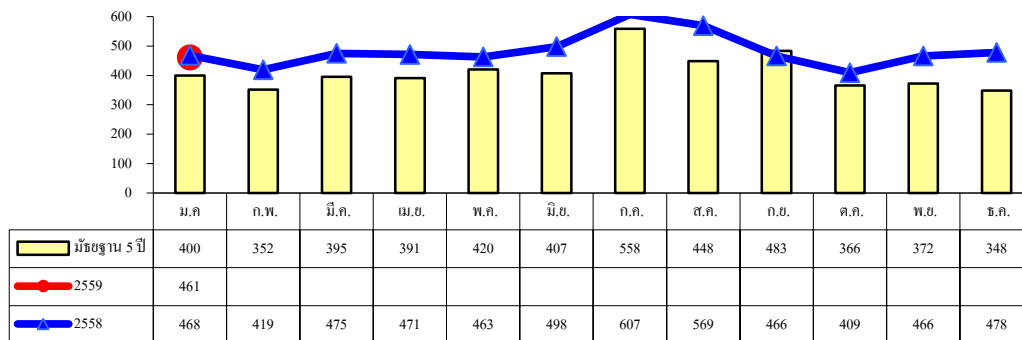
ตั้งแต่ 1 มกราคม - 31 มกราคม 2559 มีรายงานผู้ป่วยโรคอุจจาระร่วงเฉียบพลัน จำนวน 2,547 ราย อัตราป่วยเท่ากับ 194.64 ต่อแสนประชากร โรคอาหารเป็นพิษ จำนวน 461 ราย อัตราป่วย 35.23 เท่ากับ 28.50 ต่อแสนประชากร

จำนวนผู้ป่วยโรคอุจจาระร่วง ปี 2559 ในเดือนมกราคม มากกว่าปี 2558 ใกล้เคียงกับค่ามัธยฐาน 5 ปี สำหรับโรคอาหารเป็นพิษ จำนวนผู้ป่วยเดือนมกราคม 2559 ใกล้เคียง ปี 2558 และค่ามัธยฐาน 5 ปี

เดือนมกราคม ไม่พบการระบาดเป็นกลุ่มก้อน



รูปที่ 3 จำนวนผู้ป่วยโรคอุจจาระร่วง จำแนกรายเดือน ปี 2559 เปรียบกับปี 2558 และมัธยฐาน 5 ปี



รูปที่ 4 จำนวนผู้ป่วยโรคอาหารเป็นพิษ จำแนกรายเดือน ปี 2559 เปรียบกับปี 2558 และมัธยฐาน 5 ปี

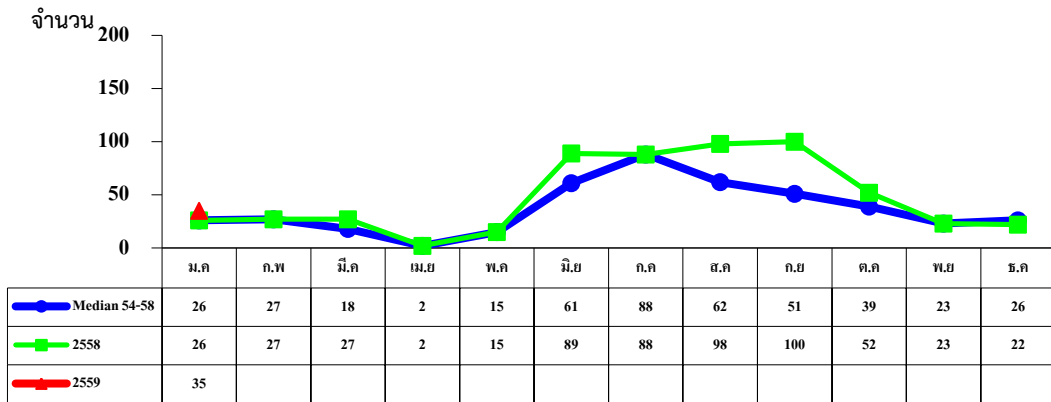
ตารางที่ 5 อัตราป่วยโรคอุจจาระร่วงและอาหารเป็นพิษ จำแนกรายอำเภอ จ.ร้อยเอ็ด
เดือนมกราคม ปี 2559

อำเภอ	อุจจาระร่วง		อาหารเป็นพิษ	
	ผู้ป่วย (ราย)	อัตราป่วย (ต่อแสน)	ผู้ป่วย (ราย)	อัตราป่วย (ต่อแสน)
เมือง	226	144.75	50	32.02
เกษตรวิสัย	250	254.21	65	66.09
ปทุมรัตน์	177	329.73	42	78.24
จตุรพักตรพิมาน	213	264.14	18	22.32
ธวัชบุรี	112	163.81	37	54.11
พนมไพร	145	197.56	5	6.81
โพนทอง	239	221.57	34	31.52
โพธิ์ชัย	109	188.58	41	70.93
หนองพอก	63	95.92	54	82.21
เสลภูมิ	329	270.75	20	16.46
สุวรรณภูมิ	173	148.59	31	26.63
เมืองสรวง	25	107.77	7	30.18
โพนทราย	45	160.69	5	17.85
อาจสามารถ	153	205.36	20	26.84
เมยวดี	51	224.63	6	26.43
ศรีสมเด็จ	54	146.46	3	8.14
จังหาร	42	89.20	11	23.36
เชียงขวัญ	46	165.46	6	21.58
หนองฮี	50	200.76	1	4.02
ทุ่งเขาหลวง	45	190.33	5	21.15
รวม	2,547	194.64	461	35.23

ที่มา : ข้อมูล ณ วันที่ 31 มกราคม 2559 (จากรายงาน 506)

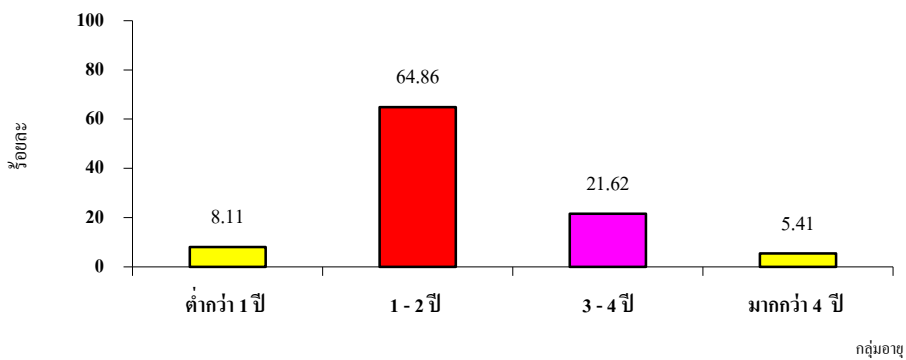
3.3 โรคมือ เท้า ปาก (Hand Foot Mouth Disease)

สถานการณ์ของจังหวัดร้อยเอ็ด ตั้งแต่ 1 มกราคม 2559 - 31 มกราคม 2559 มีรายงานผู้ป่วยโรค HFMD จำนวน 35 ราย อัตราป่วย 2.67 ต่อประชากรแสนคน จำนวนผู้ป่วยเดือนมกราคม ปี 2559 มากกว่าปี 2558 และค่ามัธยฐาน 5 ปี



รูปที่ 5 จำนวนผู้ป่วยโรคมือ เท้าและปาก จำแนกรายเดือน ปี 2559 เปรียบเทียบ ปี 2558 และค่ามัธยฐานย้อนหลัง 5 ปี (พ.ศ. 2554 - 2558)

กลุ่มอายุที่พบผู้ป่วยสูงสุด คือ อายุ 1 - 2 ปี (ร้อยละ 64.86) รองลงมา คือ อายุ 3 - 4 ปี (ร้อยละ 21.62) และอายุน้อยกว่า 1 ปี (ร้อยละ 8.11)



รูปที่ 6 ร้อยละผู้ป่วยโรคมือเท้าปาก จำแนกตามกลุ่มอายุ จ.ร้อยเอ็ด ปี 2559

พบผู้ป่วยใน 13 อำเภอ อำเภอที่พบผู้ป่วยสูงสุด คือ อ.เสลภูมิ (15 ราย)

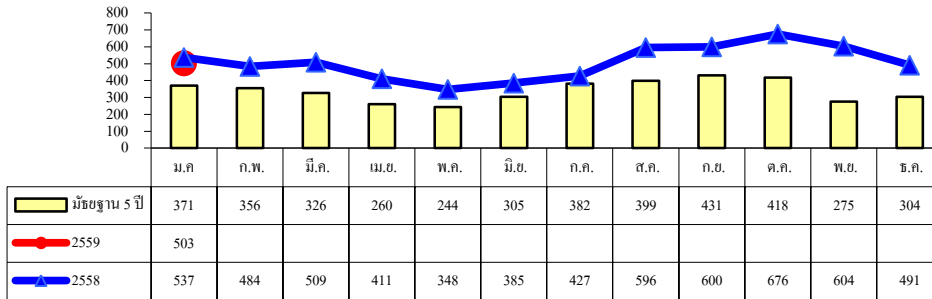
ตารางที่ 6 จำนวนผู้ป่วยและอัตราป่วยโรคมือเท้าปาก จำแนกรายเดือน จ.ร้อยเอ็ด ปี 2559

อำเภอ	เดือน												รวม	อัตราป่วย (ต่อแสน)	
	ม.ค.	ก.พ.	มี.ค.	เม.ย.	พ.ค.	มิ.ย.	ก.ค.	ส.ค.	ก.ย.	ต.ค.	พ.ย.	ธ.ค.			
เมือง	1													1	0.64
เกษตรวิสัย	2													2	2.03
ปทุมรัตน์	1													1	1.86
จตุรพักตรพิมาน	0													0	0.00
ธวัชบุรี	1													1	1.46
พนมไพร	0													0	0.00
โพนทอง	2													2	1.85
โพธิ์ชัย	0													0	0.00
หนองพอก	1													1	1.52
เสลภูมิ	15													15	12.34
สุวรรณภูมิ	3													3	2.58
เมืองสรวง	0													0	0.00
โพนทราย	1													1	3.57
อาจสามารถ	2													2	2.68
เมยวดี	2													2	8.81
ศรีสมเด็จ	0													0	0.00
จังหาร	3													3	6.37
เชียงขวัญ	0													0	0.00
หนองฮี	1													1	4.02
ทุ่งเขาหลวง	0													0	0.00
รวมทั้งหมด	35													35	2.67

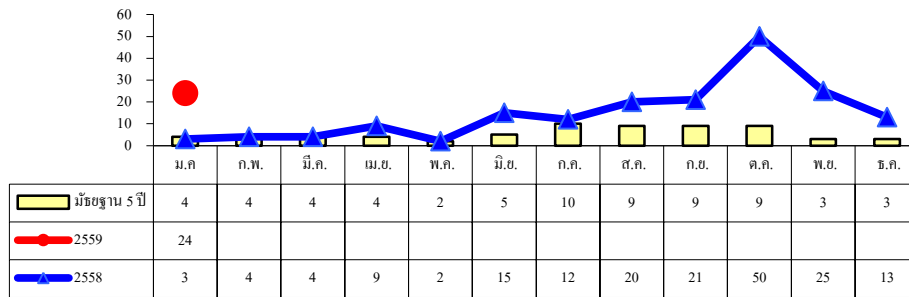
ที่มา : ข้อมูล ณ วันที่ 31 มกราคม 2559 (จากรายงาน 506)

3.4 สถานการณ์โรคปอดบวมและไข้หวัดใหญ่จังหวัดร้อยเอ็ด ปี 2559

ตั้งแต่ 1 มกราคม - 31 มกราคม 2559 มีรายงานผู้ป่วยผู้ป่วยโรคปอดบวม 503 ราย อัตราป่วยเท่ากับ 38.44 ต่อประชากรแสนคน โรคไข้หวัดใหญ่ 24 ราย อัตราป่วย 1.83 ต่อประชากรแสนคน จำนวนผู้ป่วยปอดบวม เดือนมกราคม 2559 ใกล้เคียงกับปี 2558 แต่มากกว่าค่ามัธยฐาน 5 ปี ส่วนไข้หวัดใหญ่ จำนวนผู้ป่วยเดือนมกราคม 2559 มากกว่าปี 2558 และมัธยฐาน 5 ปี



รูปที่ 7 จำนวนผู้ป่วยโรคปอดบวม รายเดือน ปี 2559 -2558 และมัธยฐาน 5 ปี จ.ร้อยเอ็ด



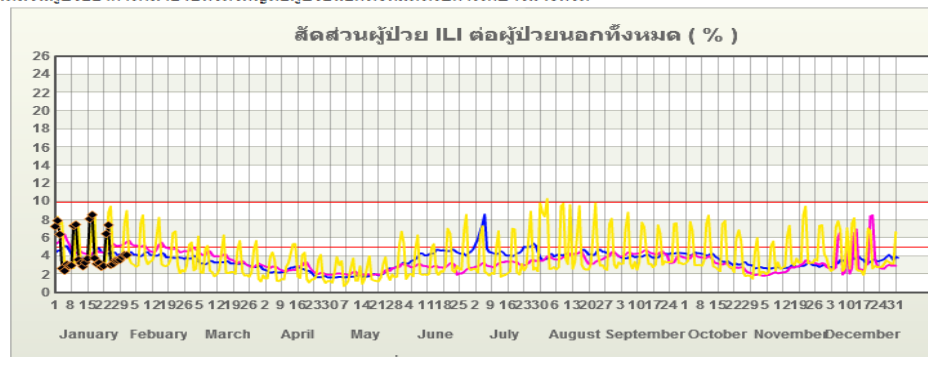
รูปที่ 8 จำนวนผู้ป่วยโรคไข้หวัดใหญ่ รายเดือน ปี 2558 -2559 และมัธยฐาน 5 ปี จ.ร้อยเอ็ด

การเฝ้าระวังผู้ป่วยกลุ่มอาการคล้ายไข้หวัดใหญ่ (ILI) จังหวัดร้อยเอ็ด

ผลการเฝ้าระวังผู้ป่วยกลุ่มอาการคล้ายไข้หวัดใหญ่ผู้ป่วยนอก ของโรงพยาบาลทั่วไปและโรงพยาบาลชุมชน จังหวัดร้อยเอ็ด จำนวน 17 แห่ง ในปี 2559 พบว่า สัดส่วน ILI ในภาพรวมของจังหวัด ตั้งแต่สัปดาห์ที่ 1 - 4 น้อยกว่าร้อยละ 5 เมื่อพิจารณารายโรงพยาบาล พบว่า ไม่มี รพ.ที่มีสัดส่วนผู้ป่วย ILI มากกว่าร้อยละ 10

กราฟแสดงค่าเฉลี่ย 7 วันย้อนหลังสัปดาห์ที่ 5 พ.ศ. 2559 ของสัดส่วนผู้ป่วยอาการคล้ายไข้หวัดใหญ่
จังหวัด ร้อยเอ็ด

ภาพที่ 4. แสดงค่าเฉลี่ย 7 วัน ของสัดส่วนผู้ป่วยอาการคล้ายไข้หวัดใหญ่ต่อผู้ป่วยนอกทั้งหมดที่รับการรักษาในจังหวัด



รูปที่ 9 สัดส่วนผู้ป่วยอาการคล้ายไข้หวัดใหญ่ (ILI) ที่รับการรักษาในโรงพยาบาล จ.ร้อยเอ็ด ปี 2555 - 2559

ตารางที่ 7 จำนวนผู้ป่วยและอัตราป่วยโรคปอดบวมและไข้หวัดใหญ่ จ.ร้อยเอ็ด เดือนมกราคม 2559

อำเภอ	โรคปอดบวม		โรคไข้หวัดใหญ่	
	ผู้ป่วย (ราย)	อัตราป่วย (ต่อแสน)	ผู้ป่วย (ราย)	อัตราป่วย (ต่อแสน)
เมือง	60	38.43	15	9.61
เกษตรวิสัย	35	35.59	2	2.03
ปทุมรัตน์	14	26.08	1	1.86
จตุรพักตรพิมาน	68	84.33	0	0.00
ธวัชบุรี	24	35.10	3	4.39
พนมไพร	24	32.70	0	0.00
โพนทอง	20	18.54	0	0.00
โพธิ์ชัย	8	13.84	0	0.00
หนองพอก	18	27.40	0	0.00
เสลภูมิ	69	56.78	1	0.82
สุวรรณภูมิ	50	42.95	0	0.00
เมืองสรวง	10	43.11	0	0.00
โพนทราย	17	60.70	0	0.00
อาจสามารถ	9	12.08	1	1.34
เมยวดี	5	22.02	0	0.00
ศรีสมเด็จ	13	35.26	0	0.00
จังหาร	14	29.73	0	0.00
เชียงขวัญ	16	57.55	1	3.60
หนองฮี	14	56.21	0	0.00
ทุ่งเขาหลวง	15	63.44	0	0.00
รวม	503	38.44	24	1.83

ที่มา : ข้อมูล ณ วันที่ 31 มกราคม 2559 (จากรายงาน 506)

ตารางที่ 8 สัดส่วนผู้ป่วยอาการคล้ายไข้หวัดใหญ่ (ILI) ต่อผู้ป่วยนอกทั้งหมด ของโรงพยาบาลทั่วไป และโรงพยาบาลชุมชน จังหวัดร้อยเอ็ด จำแนกรายสัปดาห์ เดือน มกราคม ปี 2559

โรงพยาบาล	สัดส่วนผู้ป่วย ILI ต่อผู้ป่วยนอกทั้งหมด (ร้อยละ)				หมายเหตุ
	สัปดาห์ที่ 1 (3- 9 ม.ค.59)	สัปดาห์ที่ 2 (10 - 16 ม.ค.59)	สัปดาห์ที่ 3 (17 - 23 ม.ค.59)	สัปดาห์ที่ 4 (24 - 30 ม.ค.59)	
1. รพ.ร้อยเอ็ด	1.99	2.13	2.09	2.26	
2.รพ.เกษตรวิสัย	3.13	2.98	3.02	2.91	
3. รพ.ปทุมรัตน์	1.26	1.45	0.84	1.28	
4.รพ.จตุรพักตร ๖	3.80	4.52	5.06	4.04	
5. รพ.ธวัชบุรี	5.61	6.03	4.82	5.15	
6. รพ.พนมไพร	3.38	3.54	1.37	4.08	
7. รพ.โพนทอง	5.40	5.94	4.48	5.26	
8. รพ.โพธิ์ชัย	5.24	5.92	4.79	5.07	
9. รพ.หนองพอก	**	**	**	**	
10.รพ.เสลภูมิ	3.45	4.61	6.27	6.89	มีแนวโน้มเพิ่มขึ้น
11.รพ.สุวรรณภูมิ	2.70	2.70	2.91	**	
12. รพ.เมืองสรวง	4.02	7.02	5.44	5.34	
13.รพ.โพนทราย	4.67	6.67	5.11	5.41	มีแนวโน้มเพิ่มขึ้น
14.รพ.อาจสามารถ	5.78	5.53	5.77	5.68 *	มีแนวโน้มเพิ่มขึ้น
15. รพ.เมยวดี	7.03	10.12	5.55	6.25 *	มีแนวโน้มเพิ่มขึ้น
16. รพ.ศรีสมเด็จ	8.68	10.68	7.62	4.16 *	มีแนวโน้มเพิ่มขึ้น
17. รพ.จังหาร	4.87	5.97	5.06	5.21	มีแนวโน้มเพิ่มขึ้น
ภาพรวมทั้งจังหวัด	3.58	4.03	3.68	3.97	

หมายเหตุ ** ยังไม่บันทึกข้อมูล

* บันทึกไม่ครบทุกวัน

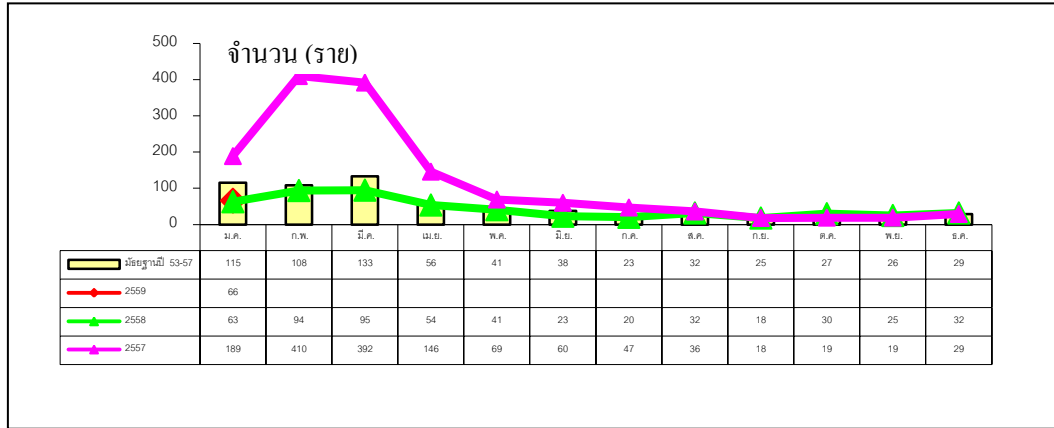
สัดส่วนผู้ป่วย ILI น้อยกว่า 5 % สถานการณ์ปกติ

สัดส่วนผู้ป่วย ILI 5 - 10 % มีแนวโน้มเพิ่มขึ้น

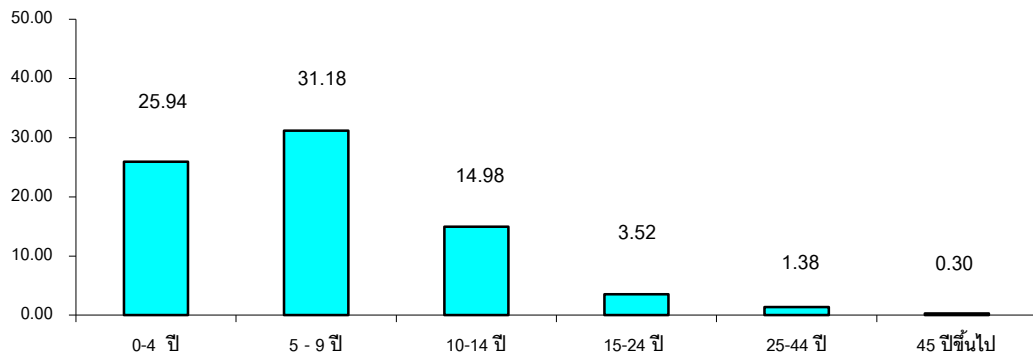
3.5 โรคสุกใส

สถานการณ์โรคสุกใส จังหวัดร้อยเอ็ด ปี 2559 ตั้งแต่ 1 มกราคม - 31 มกราคม 2559 มีรายงานผู้ป่วย 66 ราย อัตราป่วย 5.04 ต่อประชากรแสนคน ส่วนใหญ่จะพบผู้ป่วยมากในช่วงเดือนมกราคม - มีนาคม ของทุกปี สำหรับในปี 2559 ผู้ป่วยในเดือนมกราคม น้อยกว่าปี 2557 และมีฐาน 5 ปี

กลุ่มอายุที่มีรายงานผู้ป่วยสูงสุด คือ กลุ่มอายุ 5 - 9 ปี กลุ่มอายุ 0 - 4 ปี และ 10 - 14 ปี



รูปที่ 10 จำนวนผู้ป่วยโรคสุกใส จำแนกรายเดือน จ.ร้อยเอ็ด ปี 2558 - 2559 และมีฐาน 5 ปี



รูปที่ 11 อัตราป่วยโรคสุกใส จำแนกตามกลุ่มอายุ จังหวัดร้อยเอ็ด ปี 2559

โรคสุกใส พบว่ามีการระบาดสูงสุดในช่วงเดือนมกราคม - มีนาคมของทุกปี ดังนั้น จึงขอให้ทุกอำเภอเน้นการให้สุขศึกษาและประชาสัมพันธ์ในเรื่องการป้องกันและควบคุมโรค โดยเฉพาะการแยกผู้ป่วยและการใช้สิ่งของร่วมกับผู้ป่วย

ตารางที่ 9 จำนวนผู้ป่วยโรคสுகไส จำแนกรายอำเภอ จังหวัดร้อยเอ็ด ปี 2559

อำเภอ	เดือน												รวม	อัตราป่วย (ต่อแสน)
	ม.ค.	ก.พ.	มี.ค.	เม.ย.	พ.ค.	มิ.ย.	ก.ค.	ส.ค.	ก.ย.	ต.ค.	พ.ย.	ธ.ค.		
เมือง	4												4	2.56
เกษตรวิสัย	2												2	2.03
ปทุมรัตน์	0												0	0.00
จตุรพักตรพิมาน	13												13	16.12
ธวัชบุรี	1												1	1.46
พนมไพร	3												3	4.09
โพนทอง	3												3	2.78
โพธิ์ชัย	1												1	1.73
หนองพอก	3												3	4.57
เสลภูมิ	7												7	5.76
สุวรรณภูมิ	4												4	3.44
เมืองสรวง	8												8	34.49
โพนทราย	0												0	0.00
อาจสามารถ	11												11	14.76
เมยวดี	0												0	0.00
ศรีสมเด็จ	0												0	0.00
จังหาร	5												5	10.62
เชียงขวัญ	0												0	0.00
หนองฮี	1												1	4.02
ทุ่งเขาหลวง	0												0	0.00
รวมทั้งหมด	66												66	5.04

ที่มา : ข้อมูล ณ วันที่ 31 มกราคม 2559 (จากรายงาน 506)