

- สถานการณ์โรคไข้เลือดออก จังหวัดร้อยเอ็ด

ประจำสัปดาห์ที่ 45

ข้อมูล ณ วันที่ 16 พฤศจิกายน 2558



ฝ่ายระบาดวิทยา สำนักงานสาธารณสุขจังหวัดร้อยเอ็ด

[epidroiet@yahoo.com](mailto:epidroiet@yahoo.com) Tel 043-515206

# สถานการณ์โรคไข้เลือดออกประเทศไทย ปี 2558

ข้อมูล ณ วันที่ 10 พฤศจิกายน 2558

จำนวนผู้ป่วยสะสม	107,564	ราย
จำนวนผู้ป่วยเสียชีวิต	106	ราย
อัตราป่วย	165.17	ต่อประชากรแสนคน
อัตราป่วยตาย ร้อยละ	0.10	

ภาค	ผู้ป่วย (ราย)	ผู้ป่วยตาย (ราย)	อัตราป่วย ต่อแสน	อัตราป่วยตาย ร้อยละ
เหนือ	19,930	15	163.64	0.08
ตะวันออกเฉียงเหนือ	29,818	30	136.50	0.10
กลาง	48,974	51	223.71	0.10
ใต้	8,842	10	96.02	0.10
รวมทั้งประเทศ	107,564	106	165.17	0.10

ที่มา : รายงาน 506 สำนักระบาดวิทยา



# สถานการณ์โรคไข้เลือดออก

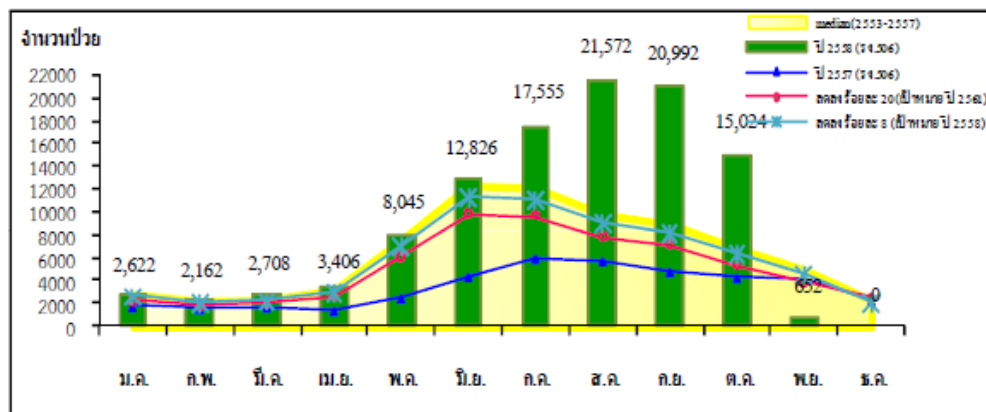
ประจำสัปดาห์ที่ 44 ปี 2558

(ข้อมูล ณ วันที่ 10 พฤศจิกายน 2558)

	2558	2557	2556	2555	2554
ป่วย (ราย)	107,564	35,359	147,519	62,499	64,149
ตาย (ราย)	106	28	129	58	53
อัตราป่วยต่อแสน	165.17	55.18	230.22	97.25	100.27
อัตราป่วยตาย(%)	0.1	0.08	0.09	0.09	0.08

ณ ช่วงเวลาเดียวกัน ปี 2558 มีรายงานผู้ป่วยมากกว่าปี 2557 ร้อยละ 204.21 (3.04 เท่า)

แผนภูมิที่ 1 จำนวนผู้ป่วยโรคไข้เลือดออกสะสมจำแนกรายเดือน ปี 2558



ที่มา : ระบบรายงานการเฝ้าระวังโรค 506 สำนักระบาดวิทยา กรมควบคุมโรค

**ตารางที่ 3** อัตราป่วยสะสมในช่วง 4 สัปดาห์ที่ผ่านมา ตั้งแต่วันที่ 5 ตุลาคม – 1 พฤศจิกายน 2558 (สัปดาห์ที่ 40 – 43) พบจังหวัดที่มีอัตราป่วยสูงสุด 10 อันดับแรก ดังนี้

อันดับ	จังหวัด	จำนวนป่วย (ราย)	อัตราป่วย (ต่อประชากรแสนคน)
1	อุทัยธานี	174	52.85
2	ฉะเชิงเทรา	339	49.28
3	กรุงเทพมหานคร	2544	44.79
4	ลพบุรี	328	43.27
5	นครสวรรค์	445	41.46
6	ลำพูน	162	40.00
7	ระยอง	256	39.07
8	เชียงใหม่	649	39.07
9	สมุทรสงคราม	72	37.10
10	อ่างทอง	102	35.94

หมายเหตุ : ข้อมูลในช่วงสัปดาห์ล่าสุดอาจมีความล่าช้าของการรายงาน จึงไม่ได้นำข้อมูลมาใช้ในการวิเคราะห์

# สถานการณ์โรคไข้เลือดออกเขตสุขภาพที่ 7 ปี 2558

ข้อมูล ณ วันที่ 10 พฤศจิกายน 2558

จำนวนผู้ป่วยสะสม	5,386	ราย
จำนวนผู้ป่วยเสียชีวิต	4	ราย
อัตราป่วย	106.78	ต่อประชากรแสนคน
อัตราป่วยตาย ร้อยละ	0.07	

จังหวัด	ผู้ป่วย (ราย)	ผู้ป่วยตาย (ราย)	อัตราป่วย ต่อแสน	อัตราป่วยตาย ร้อยละ
ขอนแก่น	1,767	3	98.71	0.17
มหาสารคาม	889	1	92.55	0.11
ร้อยเอ็ด	1,640	0	125.33	0.00
กาฬสินธุ์	1,090	0	110.67	0.00
<b>รวม</b>	<b>5,386</b>	<b>4</b>	<b>106.78</b>	<b>0.07</b>

ที่มา : รายงาน 506 สำนักระบาดวิทยา

# สถานการณ์โรคไข้เลือดออกจังหวัดร้อยเอ็ด ปี 2558

ข้อมูล ณ วันที่ 16 พฤศจิกายน 2558 (รายงาน 506)

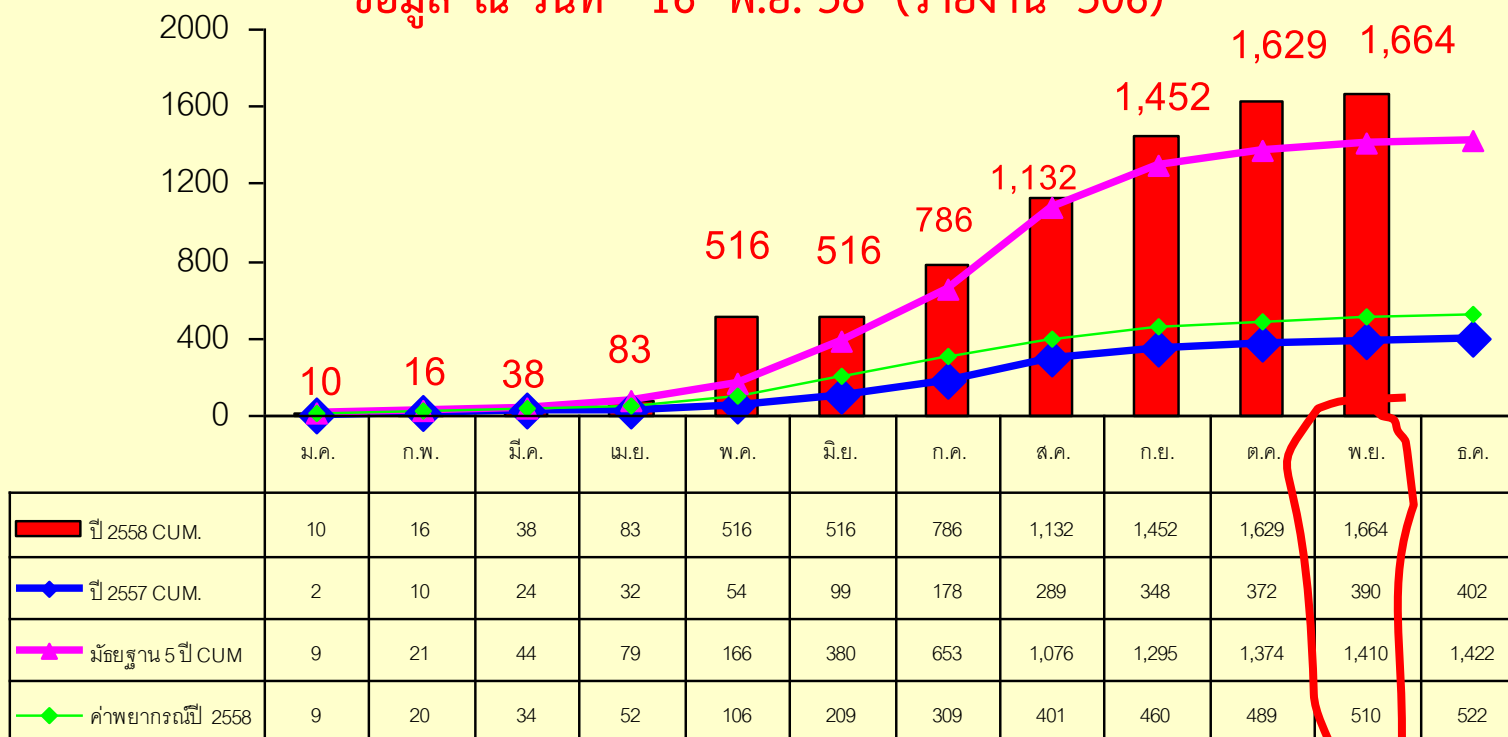
* จำนวนผู้ป่วย	1,664	ราย
* เสียชีวิต	0	ราย
* อัตราป่วย	127.16	ต่อประชากรแสนคน
* อัตราป่วยตายร้อยละ	0.00	



อัตราป่วยอยู่ลำดับที่ 40 ของประเทศ ลำดับที่ 9 ของภาคตะวันออกเฉียงเหนือ

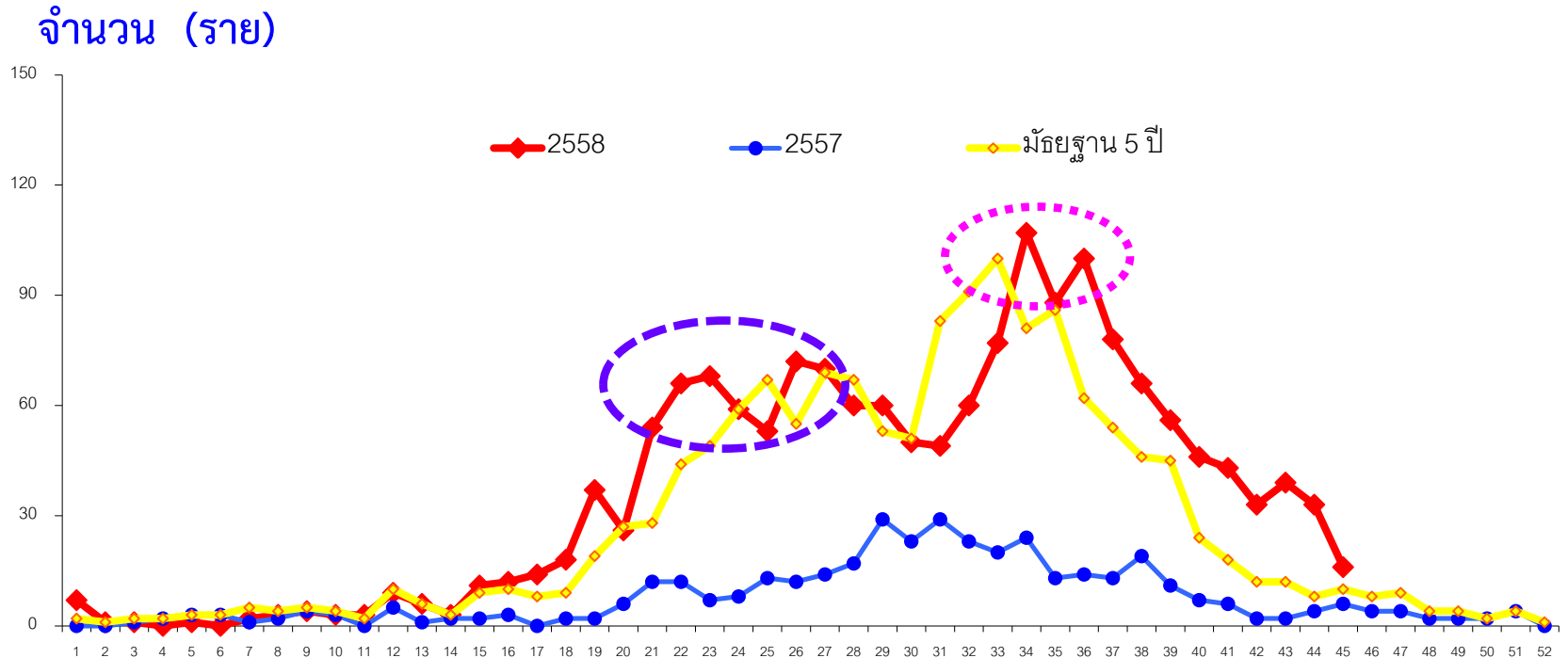
# จำนวนผู้ป่วยไข้เลือดออกสะสม (DHF ,DF , DSS) รายเดือน ปี 2558 เปรียบเทียบกับปี 2557 ค่ามัธยฐาน 5 ปี และ ค่าพยากรณ์ จังหวัดร้อยเอ็ด

ข้อมูล ณ วันที่ 16 พ.ย. 58 (รายงาน 506)



จำนวนผู้ป่วย มากกว่า ค่ามัธยฐาน 5 ปี ในช่วงเวลาเดียวกัน ร้อยละ 16.31  
มากกว่า ปี 2557 ในช่วงเวลาเดียวกัน 4.21 เท่า

# จำนวนผู้ป่วยโรคไข้เลือดออก จำแนกตามสัปดาห์ ปี 2558 เปรียบเทียบกับปี 2557 และ มัธยฐาน 5 ปี จ.ร้อยเอ็ด

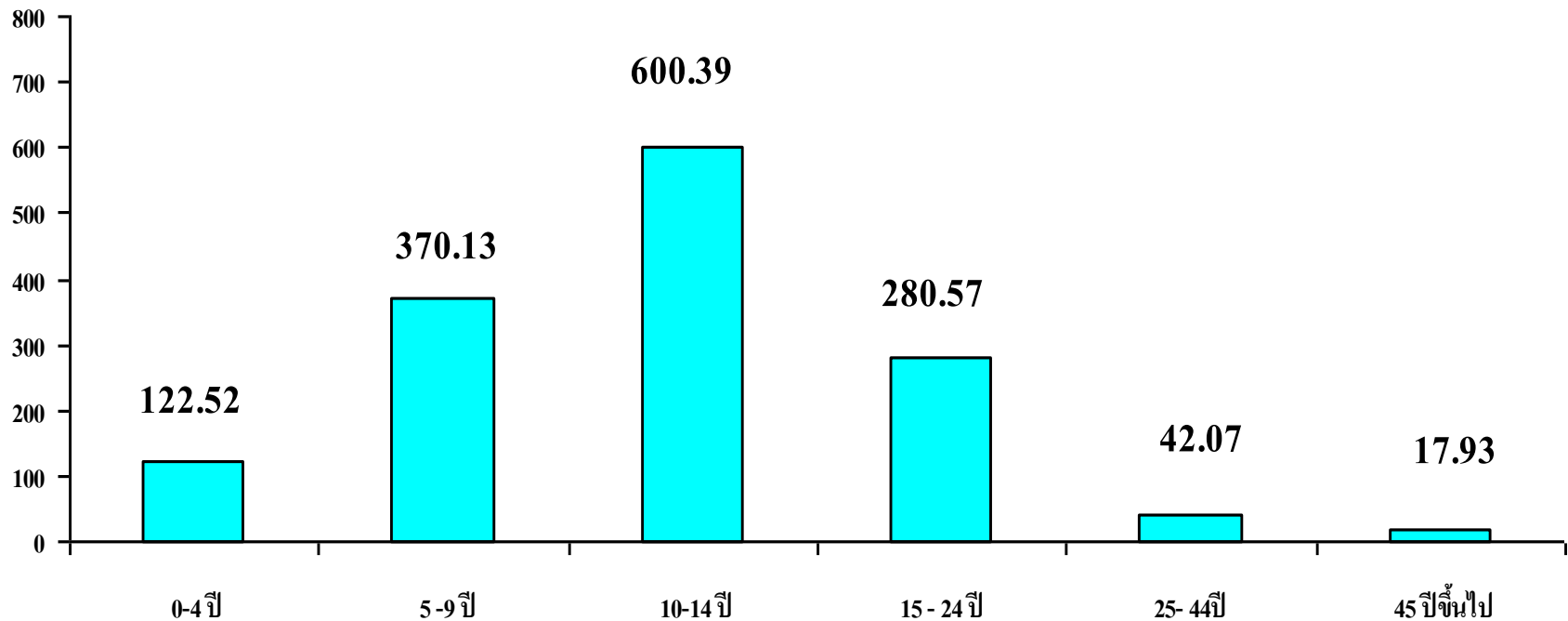


จำนวนผู้ป่วยเริ่มมีแนวโน้มลดลง ในสัปดาห์ที่ 38



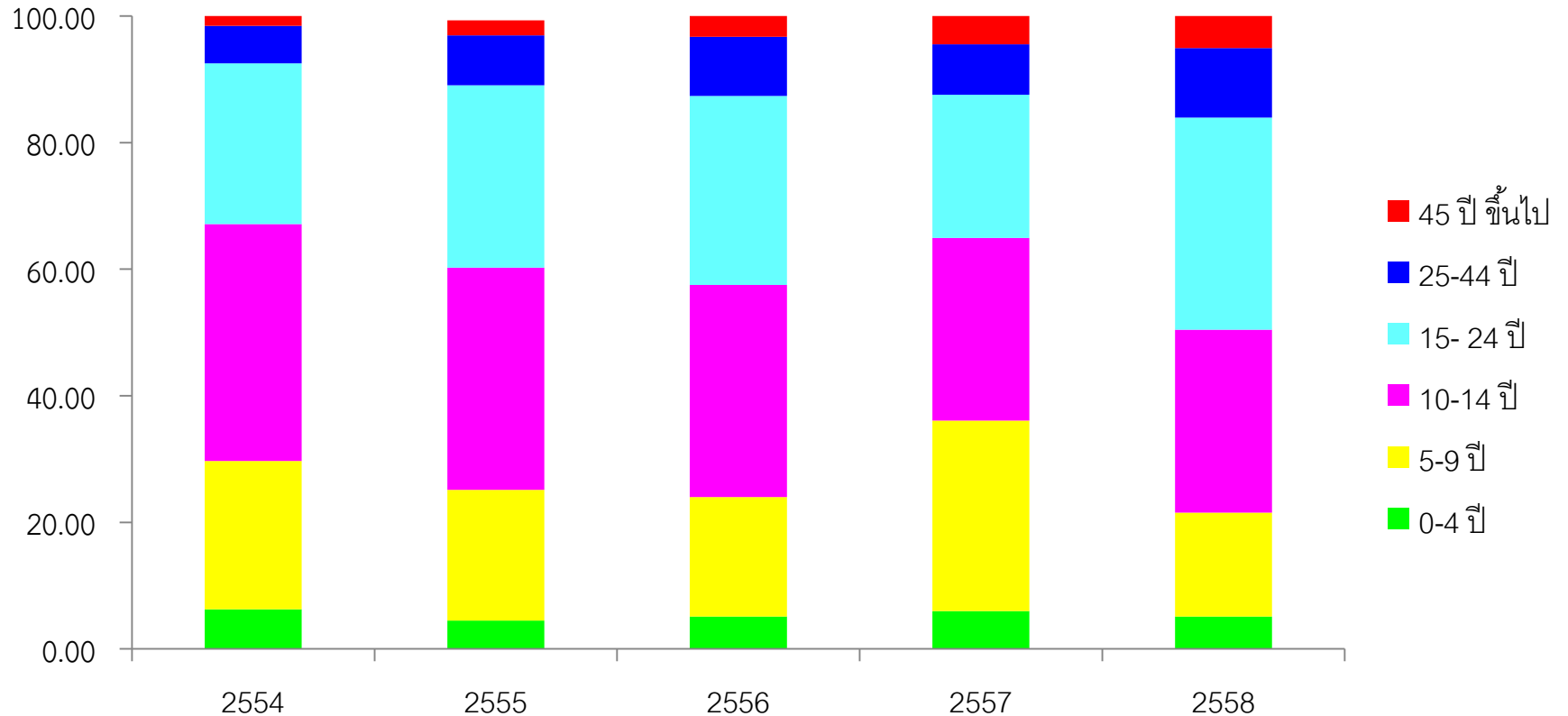
# อัตราป่วยโรคไข้เลือดออก จำแนกตามกลุ่มอายุ จ.ร้อยเอ็ด ปี 2558 (1 มค. - 16 พ.ย.58)

อัตราต่อแสน ปชก. อัตราป่วยกลุ่มเด็กวัยเรียน 5 - 14 ปี เท่ากับ 490.02 ต่อ ปชก.แสนคน



อายุต่ำสุด 5 เดือน สูงสุด 95 ปี เพศชาย : หญิง 1 : 1.08

# ร้อยละของผู้ป่วยโรคไข้เลือดออก จังหวัดร้อยเอ็ด ปี 2554-2558 จำแนกกลุ่มอายุ



กลุ่มอายุ 45 ปี ขึ้นไป มีแนวโน้มเพิ่มสูงขึ้น

# พื้นที่การระบาดของโรคไข้เลือดออกกระจายอำเภอ ปี 2558

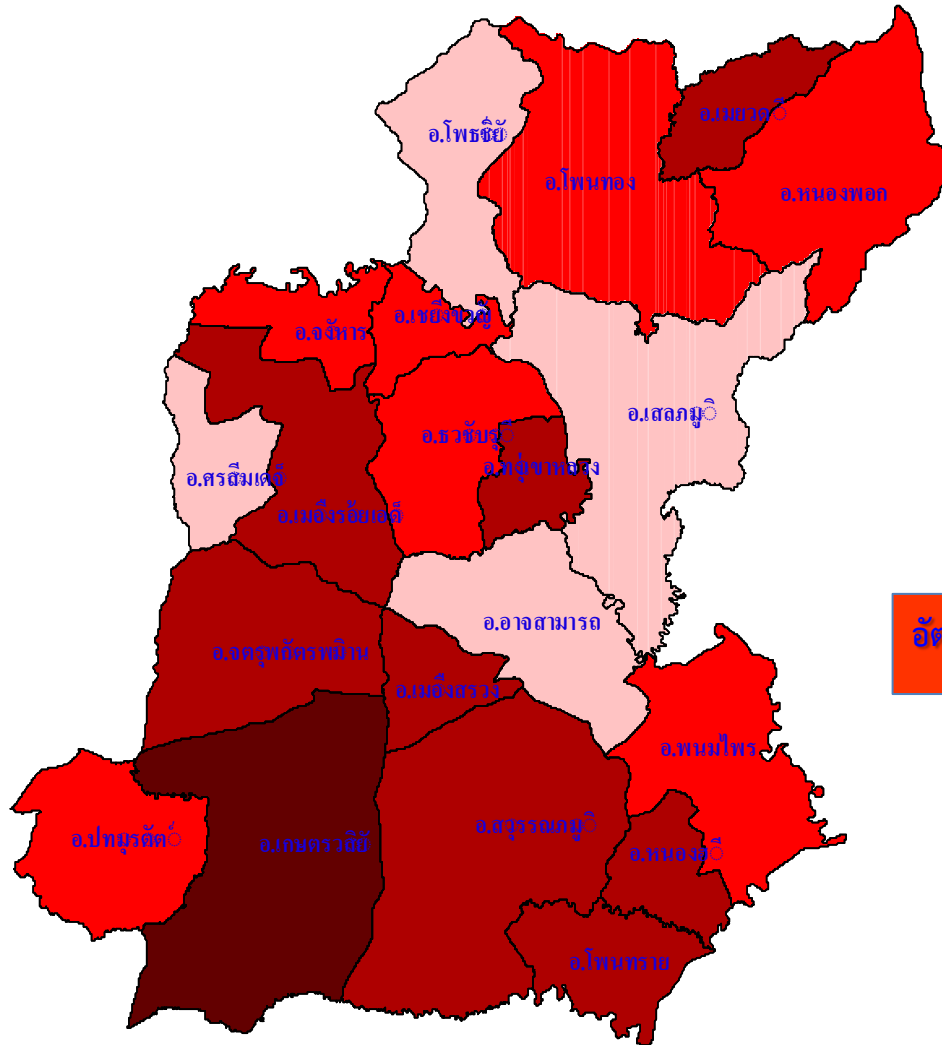
ตั้งแต่ 1 มกราคม - 16 พฤศจิกายน 2558 (รายงาน 506)

พบผู้ป่วยใน 20 อำเภอ

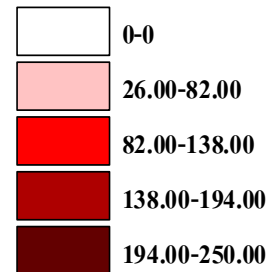
179 ตำบล 766 หมู่บ้าน

อำเภอที่มีอัตราป่วยสูงสุด 5 อันดับแรกคือ

- อ.แกษตรวิสัย	อัตราป่วย	250.14 ต่อแสน ปชก
- อ.หนองฮี	อัตราป่วย	180.69 ต่อแสน ปชก
- อ.จตุรพักตรพิมาน	อัตราป่วย	178.58 ต่อแสน ปชก
- อ.เมืองสงข	อัตราป่วย	172.44 ต่อแสน ปชก
- อ.สุวรรณภูมิ	อัตราป่วย	164.91 ต่อแสน ปชก



อัตราป่วยต่อแสน



**อำเภอที่พบผู้ป่วยสูงสุด ในช่วง 4 สัปดาห์ล่าสุด**  
(ระหว่างวันที่ 18 ตุลาคม 2558 - วันที่ 16 พฤศจิกายน 2558)

อันดับ	อำเภอ	จำนวนผู้ป่วย (ราย)	ตำบลเกิดโรค
1	เกษตรวิสัย	18	7 ตำบล
2	เมืองร้อยเอ็ด	17	8 ตำบล
3	เสลภูมิ	17	12 ตำบล
4	โพนทอง	13	6 ตำบล
5	ปทุมรัตต์	13	6 ตำบล
6	หนองพอก	12	5 ตำบล

สถานการณ์โรคไข้เลือดออก จำแนกรายอำเภอ ในช่วง 4 สัปดาห์ที่ผ่านมา

อำเภอ	รวม สัปดาห์ที่ 1 - 45 (1 ม.ค.- 16 พ.ย.58)	สัปดาห์ที่พบผู้ป่วย				
		Wk 42 - 45 18 ตค-16พย.	wk 42	Wk 43	Wk 44	Wk 45
เมือง	237	17	6	6	3	2
เกษตรวิสัย	246	18	9	7	1	1
ปทุมรัตน์	48	13	2	5	4	2
จตุรพักตร ำ	144	4	1	1	1	1
ธวัชบุรี	90	4	0	3	1	0
พนมไพร	89	5	1	0	1	3
โพนทอง	113	13	1	4	3	5
โพธิ์ชัย	44	1	0	1	0	0
หนองพอก	59	12	5	5	2	0
เสลภูมิ	90	17	0	5	11	1
สุวรรณภูมิ	192	2	2	0	0	0
เมืองสรวง	40	1	1	0	0	0
โพนทราย	42	0	0	0	0	0
อาจสามารถ	19	1	0	0	1	0
เมยวดี	36	1	0	0	1	0
ศรีสมเด็จ	27	2	1	0	1	0
จังหาร	42	4	2	0	1	1
เสิงสาง	28	3	1	2	0	0
หนองฮี	45	0	0	0	0	0
ทุ่งเขาหลวง	33	3	1	0	2	0
<b>รวมทั้งหมด</b>	<b>1,664</b>	<b>121</b>	<b>33</b>	<b>39</b>	<b>33</b>	<b>16</b>

พบผู้ป่วย 121 ราย

18 อำเภอ

62 ตำบล

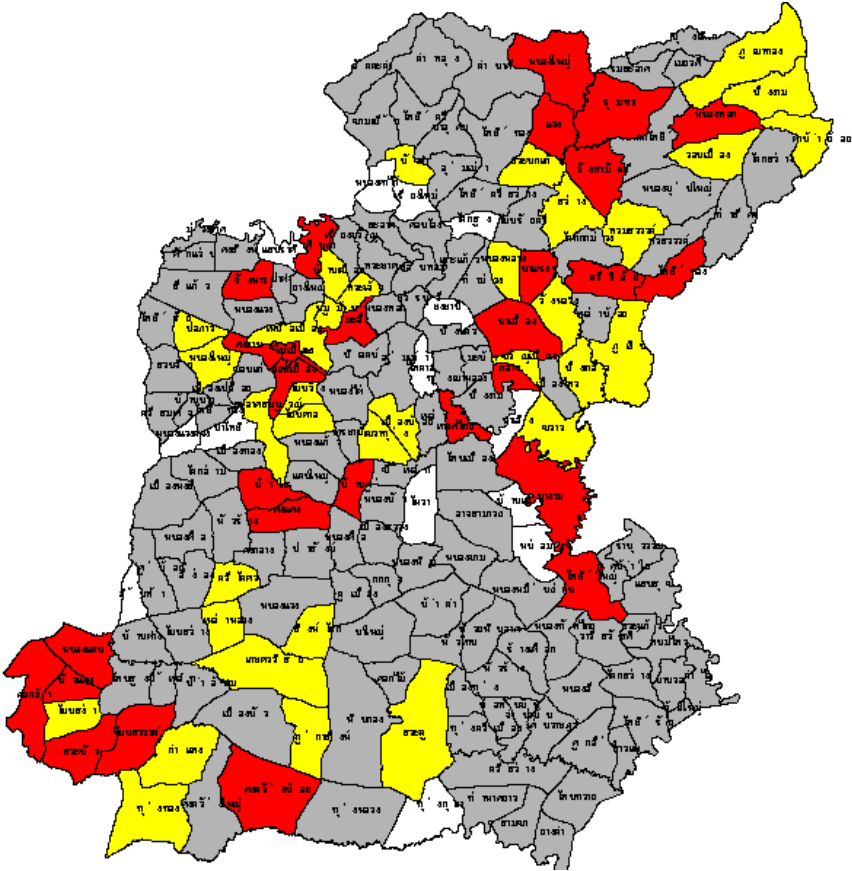
91 หมู่บ้าน

**อัตราป่วยโรคไข้เลือดออกรายตำบล 15 อันดับแรก จังหวัดร้อยเอ็ด**  
**(1 มกราคม – 16 พฤศจิกายน 2558) เปรียบเทียบอัตราป่วยตั้งแต่ต้นปี และ ในช่วง 4 สัปดาห์ที่ผ่านมา**

อัตราป่วยสะสมโรคไข้เลือดออกรายตำบล 15 อันดับแรก ตั้งแต่วันที่ 1 มกราคม – 16 พฤศจิกายน 2558					อัตราป่วยไข้เลือดออกรายตำบล 15 อันดับแรก ในช่วง 4 สัปดาห์ที่ผ่านมา ตั้งแต่วันที่ 18 ตุลาคม - 16 พฤศจิกายน 2558				
ลำดับ	ตำบล	อำเภอ	อัตราป่วย*	จำนวนผู้ป่วย	ลำดับ	ตำบล	อำเภอ	อัตราป่วย*	จำนวนผู้ป่วย
1	สิงห์โคก	เกษตรวิสัย	679.52	49	1	โพธิ์ใหญ่	พนมไพร	56.13	4
2	กู่กาสิงห์	เกษตรวิสัย	588.55	55	2	สิงห์โคก	เกษตรวิสัย	55.47	4
3	เมืองทุ่ง	สุวรรณภูมิ	545.6	28	3	หนองใหญ่	ศรีสมเด็จ	51.19	2
4	หัวช้าง	สุวรรณภูมิ	540.11	34	4	ดงลาน	เมือง	47.15	4
5	โนนสว่าง	เกษตรวิสัย	376.01	20	5	หนองใหญ่	โพนทอง	43.81	5
6	ดงแดง	จตุรพักตรพิมาน	368.63	33	6	โนนสวรรค์	ปทุมรัตต์	43.55	3
7	เทอดไทย	ทุ่งเขาหลวง	366.14	17	7	เทอดไทย	ทุ่งเขาหลวง	43.08	2
8	ป่าสังข์	จตุรพักตรพิมาน	346.13	21	8	ดงครั่งน้อย	เกษตรวิสัย	41.33	3
9	นิเวศน์	ธวัชบุรี	339.91	31	9	วังสามัคคี	โพนทอง	40.11	3
10	เมืองน้อย	ธวัชบุรี	329.78	17	10	โนนตาล	เมือง	39.25	2
11	บ่อพันขัน	สุวรรณภูมิ	329.74	15	11	หนองแคน	ปทุมรัตต์	39.03	3
12	ศรีสว่าง	โพนทราย	319.79	24	12	เมืองน้อย	ธวัชบุรี	38.8	2
13	บุงเลิศ	เมยวดี	307.63	15	13	ดอกกล้า	ปทุมรัตต์	38.56	3
14	กุดน้ำใส	พนมไพร	283.43	11	14	โพธิ์ทอง	เสลภูมิ	37.41	3
15	น้ำใส	จตุรพักตรพิมาน	283.17	14	15	หนองหลวง	เสลภูมิ	33.11	1

# ตำบลที่พบผู้ป่วยไข้เลือดออกในช่วง 4 สัปดาห์ล่าสุด ปี 2558

สัปดาห์ที่ 45 ข้อมูล ณ วันที่ 16 พฤศจิกายน 2558 (รายงาน 506)



อำเภอ	ตำบล	Wk 41- 44	Wk 41	Wk 42	Wk 43	Wk 44
โพหนอง	หนองใหญ่	5	2	1	1	1
เมือง	ในเมือง	4	1	1	2	0
เมือง	ดงลาน	4	0	3	1	0
เกษตรวิสัย	สิงห์โคก	4	2	2	0	0
พนมไพร	โพธิ์ใหญ่	4	0	0	2	2
เกษตรวิสัย	เกษตรวิสัย	3	2	1	0	0
เกษตรวิสัย	ดงครั่งน้อย	3	1	1	1	0
ปทุมรัตต์	ดอกกล้า	3	1	1	1	0
ปทุมรัตต์	หนองแคน	3	0	2	0	1
ปทุมรัตต์	โนนสวรรค์	3	1	1	0	1

สีแดงหมายถึงตำบล พบผู้ป่วย 1-2 สัปดาห์ที่ผ่านมา  
 สีเหลือง หมายถึงตำบล พบผู้ป่วย 3-4 สัปดาห์ที่ผ่านมา  
 สีเทาหมายถึงตำบลพบผู้ป่วย รายสุดท้ายเกิน 4 สัปดาห์  
 สีขาวหมายถึงตำบลไม่พบผู้ป่วย

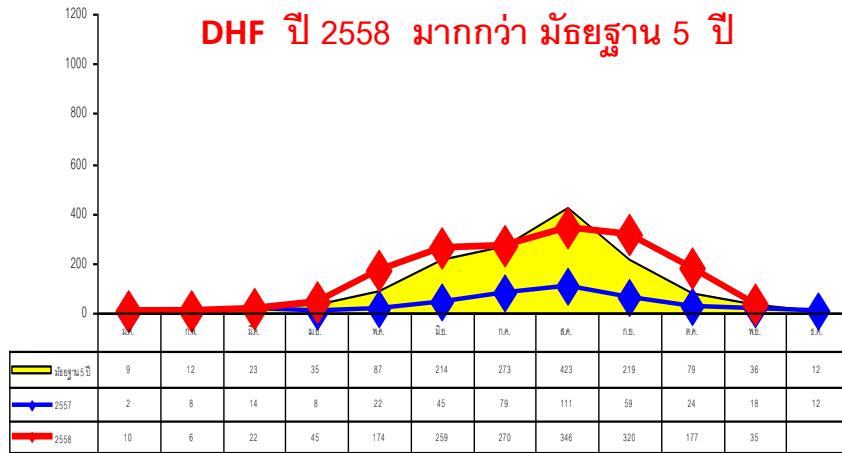
# สถานการณ์โรคไข้เลือดออกและไข้ไม่ทราบสาเหตุ จังหวัดร้อยเอ็ด ปี 2558

(รายงาน 506)

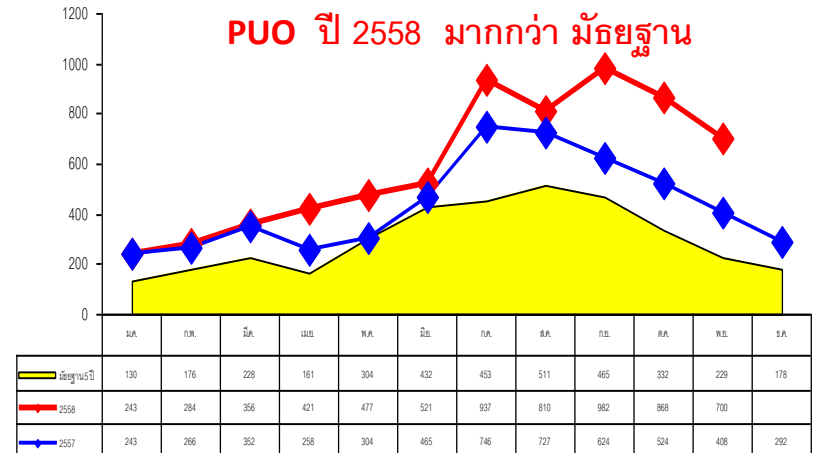
จำนวนผู้ป่วยโรคไข้เลือดออก จำแนกรายเดือน จังหวัดร้อยเอ็ด ปี 2558  
เปรียบเทียบปี 2557 และค่ามัธยฐาน 5 ปี

จำนวนผู้ป่วยไข้ไม่ทราบสาเหตุ จำแนกรายเดือน จังหวัดร้อยเอ็ด ปี 2558  
เปรียบเทียบปี 2557 และค่ามัธยฐาน 5 ปี

**DHF ปี 2558 มากกว่า มัธยฐาน 5 ปี**



**PUO ปี 2558 มากกว่า มัธยฐาน**



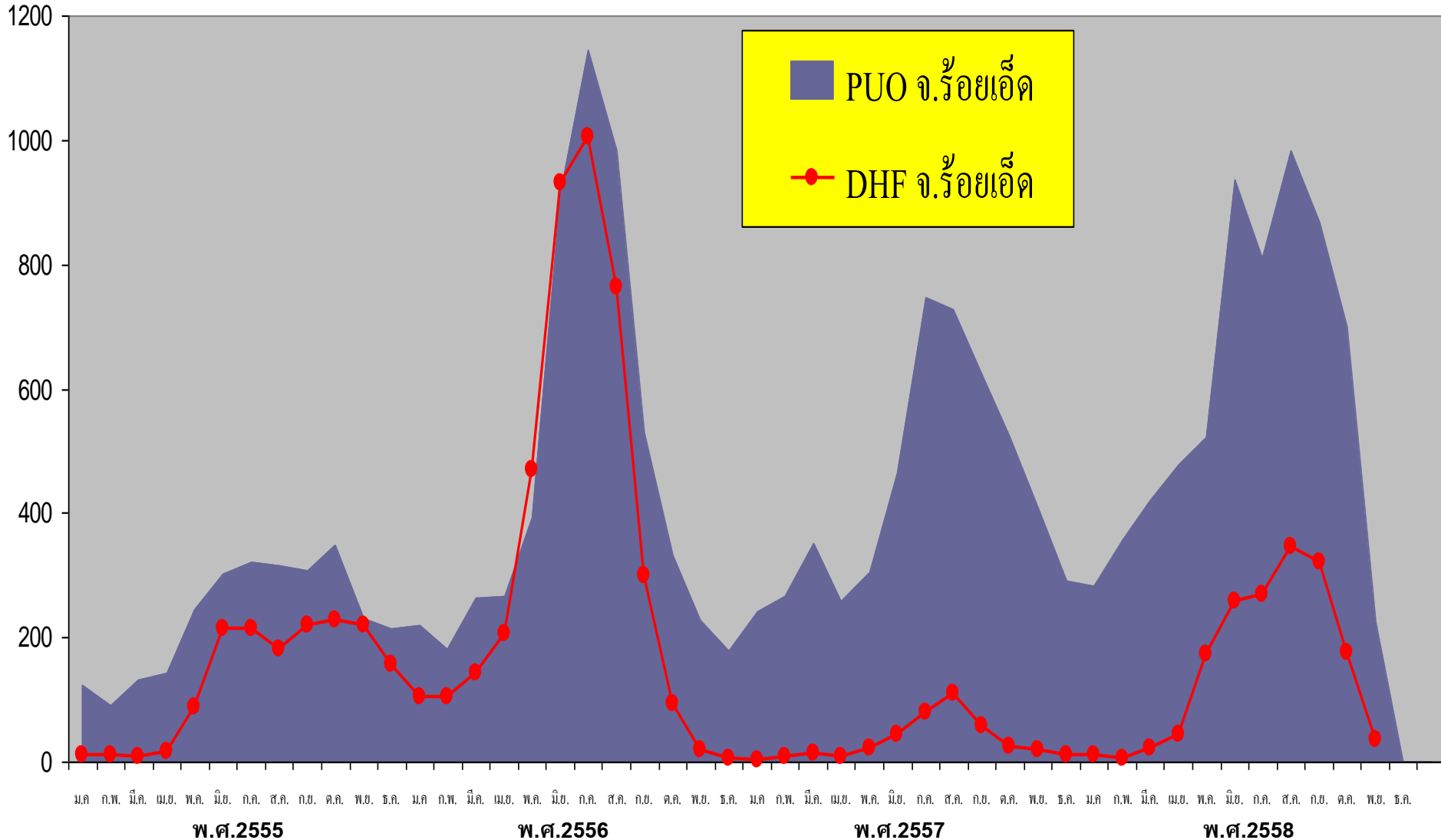
ปี 2558 ตั้งแต่ 1 ม.ค. - 16 พ.ย. 58 มีรายงานผู้ป่วยไข้เลือดออก 1,664 ราย  
อัตราป่วย 127.16 ต่อประชากรแสนคน

ปี 2558 ตั้งแต่ 1 ม.ค. - 16 พ.ย. 58 มีรายงานผู้ป่วย PUO 6,581 ราย  
อัตราป่วย 502.92 ต่อประชากรแสนคน



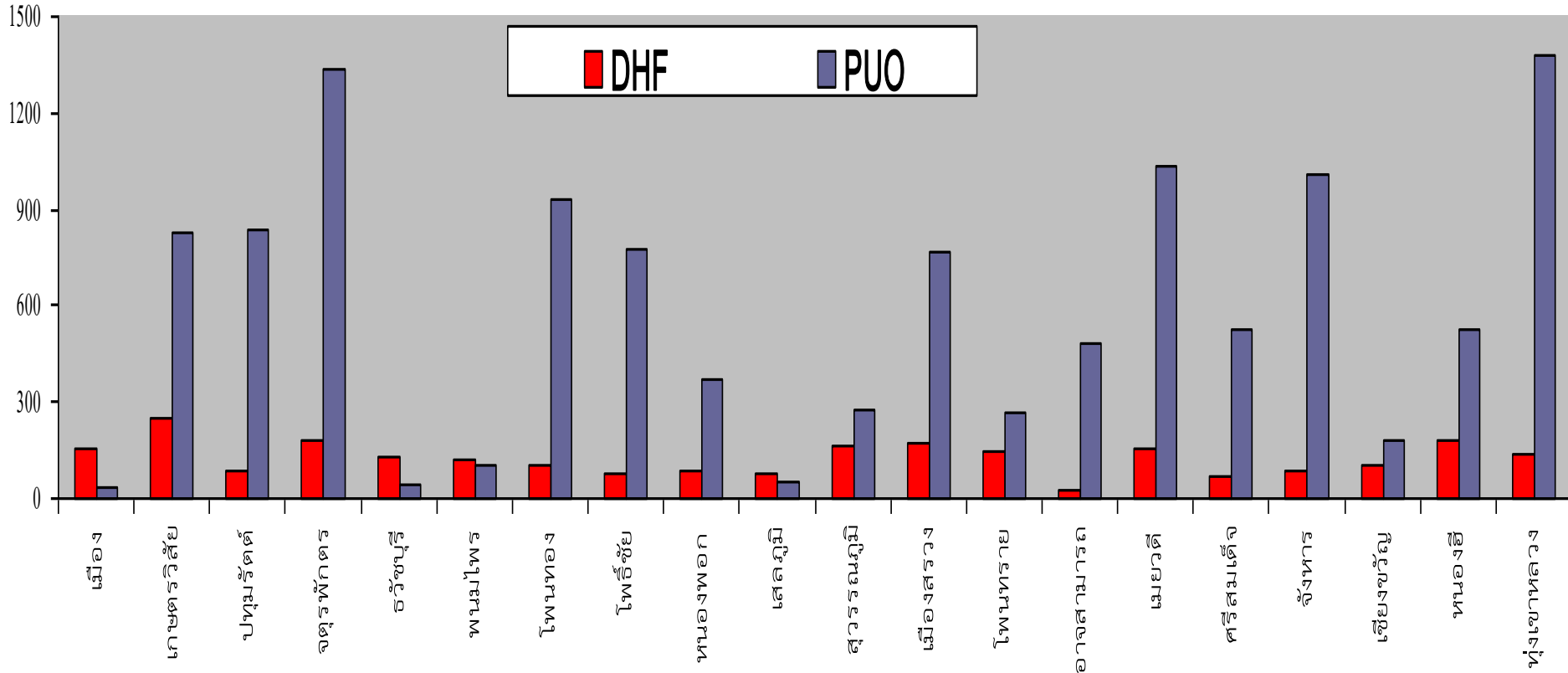
# แนวโน้มสถานการณ์โรคไข้เลือดออกและไข้หรือไข้ไม่ทราบสาเหตุ จังหวัดร้อยเอ็ด ปี พ.ศ. 2555 - 2558

จำนวน (ราย)



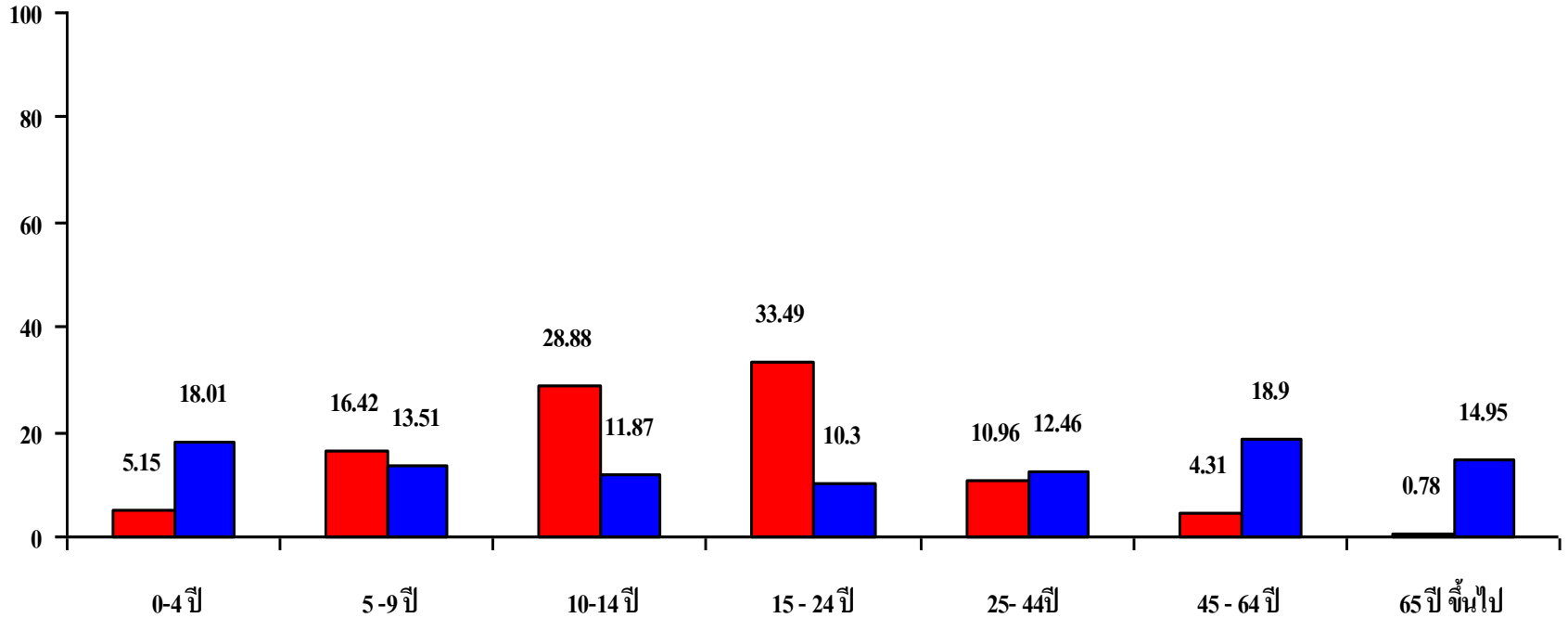
# อัตราป่วยด้วยโรคไข้เลือดออกและไข้ไม่ทราบสาเหตุ จำแนกรายอำเภอ จังหวัดร้อยเอ็ด ปี 2558

อัตราป่วย/ แสน ปชก.



# ร้อยละไข้เลือดออกและไข้ไม่ทราบสาเหตุ จำแนกตามกลุ่มอายุ จ.ร้อยเอ็ด ปี 2558 (1 มค. - 16 พ.ย.58)

## ร้อยละ



# มาตรการจัดการใช้เลือดออก แบ่งตามระยะการเกิดโรค

จำนวนผู้ป่วย (ราย)

800  
700  
600  
500  
400  
300  
200  
100  
0

## ก่อนฤดูการระบาด

- วิเคราะห์สถานการณ์และประเมินความเสี่ยงระดับพื้นที่ (จัดลำดับความสำคัญพื้นที่)
- ป้องกันโรคล่วงหน้า โดยการลดและทำลายแหล่งเพาะพันธุ์ยุงลาย ( 6 ร. โรงเรียน โรงเรียน โรงพยาบาล โรงธรรม โรงงาน โรงแรม )
- สอบสวน+ควบคุมโรค เพื่อยับยั้งการแพร่เชื้ออย่างมีประสิทธิภาพ (ไม่ให้เกิด 2<sup>nd</sup> generation)
- การเตรียมพร้อมบุคลากร เครื่องมือ

## ฤดูการระบาด

- กระบวนการสร้างความร่วมมือของชุมชน
- การควบคุมการระบาดโดย SRRT
- เตรียมพร้อม ร.พ เพื่อการรักษา
  - แพทย์ผู้เชี่ยวชาญที่ปรึกษา
  - DENGUE CORNER
  - สำรองเวชภัณฑ์

## หลังฤดูการระบาด

- เผื่อระวังโรคในช่วงปลายปี เพื่อแจ้งเตือนการระบาด
- สรุปบทเรียนการดำเนินงาน

ม.ค. ก.พ. มี.ค. เม.ย. พ.ค. มิ.ย. ก.ค. ส.ค. ก.ย. ต.ค. พ.ย. ธ.ค.

ค่าพยากรณ์ปี 58 522 ราย  
ค่ามัธยฐาน 5 ปี 1,422 ราย

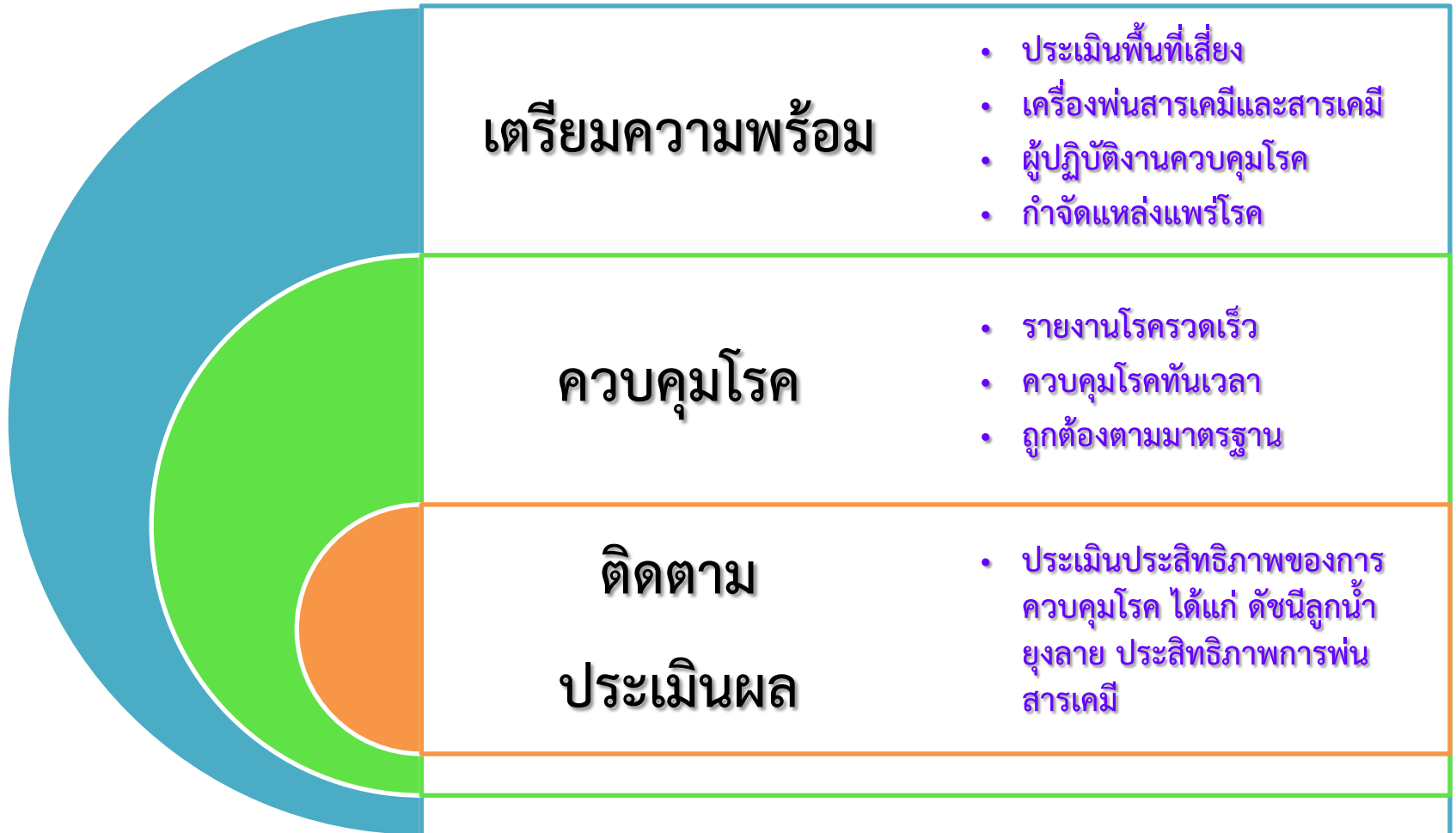
มีเวลาทองเพียง 2-3 เดือน

สื่อสาร ประชาสัมพันธ์ กว้างขวาง  
ประสาน เครือข่าย ทุกภาคส่วน

เปลี่ยนพื้นที่เสี่ยงสูงเป็น  
ชุมชนปลอดภัยนัยุงลาย  
(HI<10,CI=0)

— ผู้ป่วยปี 2558 — ค่าพยากรณ์ — มัธยฐาน 5 ปี (2553- 2557) — คาดการณ์ความชุกชุมยุงลาย

# “จุดเน้น” การดำเนินงานโรคไข้เลือดออก



# “ใช้เลือดออกจะสั้นฤทธิ์ ถ้าชุมชนร่วมพิชิตแหล่งยุ่งลาย”

## การป้องกันโรค



### คาถา 5 ป. ปราบยุ่ง

- **ปิด** ภาชนะที่ใช้เก็บน้ำให้สนิท
- **เปลี่ยน** น้ำในแจกัน ถึงเก็บน้ำ ทุก 7 วัน
- **ปล่อย** ปลากินลูกน้ำในอ่างบัว
- **ปรับปรุง** สภาพแวดล้อม กำจัดขยะที่อาจเป็นแหล่งเพาะพันธุ์ยุง
- **ปฏิบัติ** จนเป็นนิสัย



### 6 ร. พื้นที่ดำเนินงาน

- **โรงเรียน** (บ้าน/ชุมชน)
- **โรงเรียน** (สถานศึกษา/สถานเลี้ยงเด็กเล็ก)
- **โรงพยาบาล**
- **โรงแรม/รีสอร์ท**
- **โรงงาน/กลุ่มอุตสาหกรรม**
- **โรงแรม** (วัด/มัสยิด/โบสถ์)



### ไปพบแพทย์

- ใช้สูงลอยเกิน 2 วัน (ใช้จะสูงเกิน 38.5 องศาเซลเซียส) เป็นอาหาร อาเจียน ไม่มีน้ำมูก  
ไม่ไอ กินยาแล้วไข้ไม่ลดลงภายใน 1-2 วัน  
ถ้ามีอาการใดอาการหนึ่งให้รีบไปพบแพทย์โดยเร็ว