


สถานการณ์โรคไข้เลือดออก ปี 2558

ประเทศไทย สัปดาห์ที่ 19 (ณ วันที่ 19 พฤษภาคม 2558)



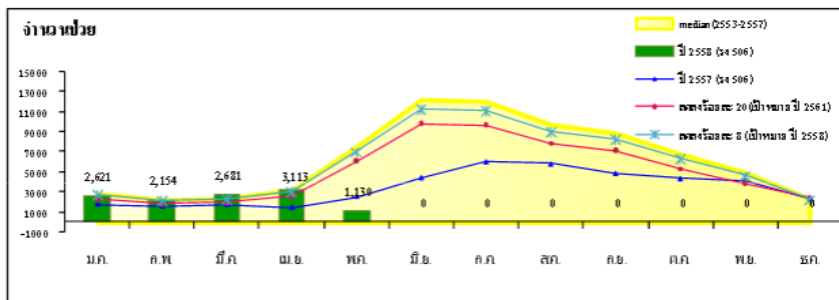
สถานการณ์โรคไข้เลือดออก

ประจำสัปดาห์ที่ 19 ปี 2558
(ข้อมูล ณ วันที่ 19 พฤษภาคม 2558)

	2558	2557	2556	2555	2554
ป่วย (ราย)	11,699	7,498	35,067	11,004	13,532
ตาย (ราย)	10	4	36	7	9
อัตราป่วยต่อแสน	17.96	11.70	54.73	17.12	21.15
อัตราป่วยตาย(%)	0.09	0.05	0.10	0.06	0.07

ณ ช่วงเวลาเดียวกัน ปี 2558 มีรายงานผู้ป่วยมากกว่าปี 2557 ร้อยละ 56.03 (1.56 เท่า)

แผนภูมิที่ 1 จำนวนผู้ป่วยโรคไข้เลือดออกสะสมจำแนกรายเดือน ปี 2558



สถานการณ์โรคไข้เลือดออกในประเทศไทย ปี 2558

ข้อมูล ณ วันที่ 19 พฤษภาคม 2558

1 จำนวนผู้ป่วยสะสม	11,699	ราย
2 จำนวนผู้ป่วยเสียชีวิต	10	ราย
3 อัตราป่วยต่อประชากรแสนคน	17.96	
4 อัตราตายต่อประชากรแสนคน	0.02	
5 อัตราป่วยตายเป็นร้อยละ	0.09	

สถานการณ์โรคไข้เลือดออกจำแนกรายภาค

ภาค	ผู้ป่วย (ราย)	ผู้ป่วยตาย (ราย)	อัตราป่วย (ต่อประชากรแสนคน)	อัตราตาย (ต่อประชากรแสนคน)	อัตราป่วยตาย (ร้อยละ)
1 เหนือ	1,178	0	9.67	0.00	0.00
2 ตะวันออกเฉียงเหนือ	1,471	2	6.73	0.01	0.14
3 กลาง	7,112	6	32.49	0.03	0.08
4 ใต้	1,938	2	21.05	0.02	0.10
รวมทั้งประเทศ	11,699	10	17.96	0.02	0.09

ตารางที่ 2 อัตราป่วยสะสมของโรคไข้เลือดออก ตั้งแต่วันที่ 1 มกราคม – 19 พฤษภาคม 2558 พบจังหวัดที่มี อัตราป่วยสะสมสูงสุด 10 อันดับแรก ดังนี้

อันดับ	จังหวัด	จำนวนป่วย (ราย)	อัตราป่วย (ต่อประชากรแสนคน)
1	ระยอง	678	100.53
2	สมุทรสงคราม	160	82.39
3	ตราด	155	68.97
4	ราชบุรี	546	63.99
5	กระบี่	265	58.01
6	เพชรบุรี	245	51.67
7	อ่างทอง	145	51.13
8	นครปฐม	451	50.61
9	สมุทรสาคร	267	50.20
10	จันทบุรี	208	39.44

เครือข่ายบริการเขตสุขภาพที่ 7

ตั้งแต่ 1 มกราคม – 19 พฤษภาคม 2558 มีรายงานผู้ป่วยไข้เลือดออก จำนวน 314 ราย ไม่มีผู้ป่วยเสียชีวิต อัตราป่วย 6.23 ต่อแสนประชากร พบผู้ป่วยทุกจังหวัด จังหวัดที่มีอัตราป่วยสูงสุด คือ จ.ร้อยเอ็ด รองลงมาคือ จ.มหาสารคาม จ.กาฬสินธุ์ และ จ.ขอนแก่น
 ตารางที่ 3 จำนวนผู้ป่วยและอัตราป่วยไข้เลือดออก รายจังหวัด เครือข่ายบริการสาธารณสุขที่ 7 ปี 2558

จังหวัด	ประชากร	ผู้ป่วย (ราย)	ผู้ป่วยตาย (ราย)	อัตราป่วย (ต่อแสน ปชก)	อัตราป่วยตาย (ร้อยละ)
เขตสุขภาพที่ 7					
กาฬสินธุ์	983,370	62	0	6.30	0.00
ขอนแก่น	1,770,441	64	0	3.58	0.00
มหาสารคาม	942,442	79	0	8.22	0.00
ร้อยเอ็ด	1,308,570	109	0	8.33	0.00
รวม	5,004,823	314	0	6.23	0.00

สถานการณ์โรคไข้เลือดออก จ.ร้อยเอ็ด (ณ วันที่ 24 พฤษภาคม 2558)

ตั้งแต่วันที่ 1 มกราคม - 24 พฤษภาคม 2558 มีรายงานผู้ป่วย 136 ราย ไม่มีผู้เสียชีวิต อัตราป่วย 10.39 ต่อประชากรแสนคน จำนวนผู้ป่วยน้อยกว่าค่ามัธยฐาน 5 ปี ในช่วงเวลาเดียวกัน ร้อยละ 18.07 แต่มากกว่าปี 2557 ในช่วงเวลาเดียวกัน 2.5 เท่า (ปี 2557 ม.ค.- พ.ค. 54 ราย)

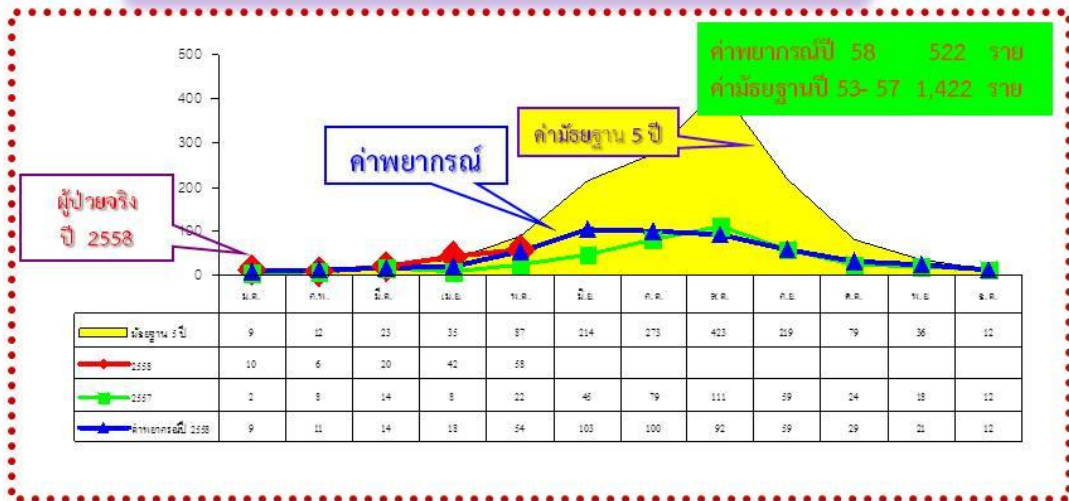
อัตราป่วยอยู่ลำดับที่ 47 ของประเทศ ลำดับที่ 4 ของภาคตะวันออกเฉียงเหนือ

ตั้งแต่เดือนพฤษภาคม - สิงหาคม ซึ่งเป็นฤดูกาลการระบาดของโรคไข้เลือดออก ดังนั้นทุกพื้นที่จะต้องมีระบบการเฝ้าระวังและควบคุมโรคที่มีประสิทธิภาพ มีการวิเคราะห์ข้อมูลจากการเฝ้าระวังโรค โดยทำ mapping ทุกสัปดาห์ มีการรายงานโรคที่รวดเร็ว ทีม SRRTออกดำเนินการควบคุมโรคภายใน 24 ชั่วโมง

สถานการณ์โรคไข้เลือดออกจังหวัดร้อยเอ็ด ปี 2558

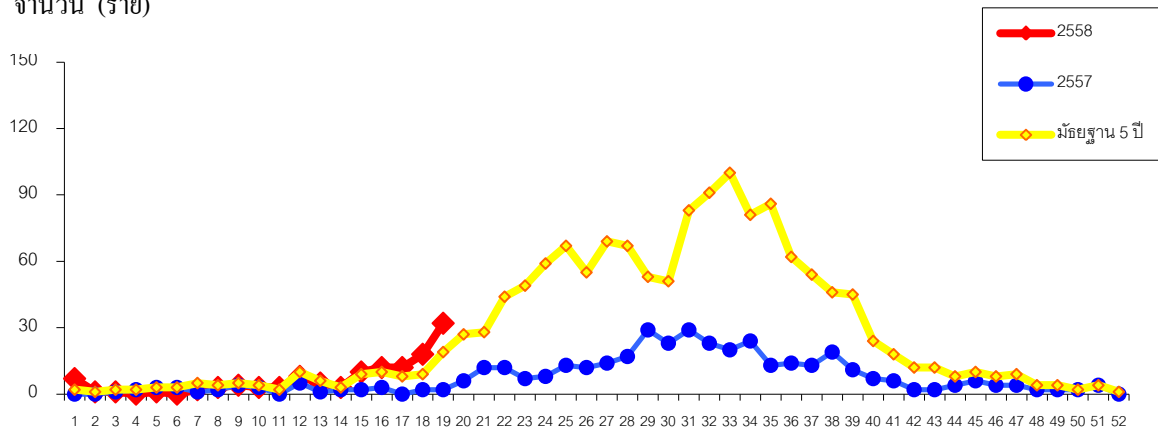
ข้อมูล ณ วันที่ 24 พฤษภาคม 2558 (รายงาน 506)

* จำนวนผู้ป่วย	136	ราย
* เสียชีวิต	0	ราย
* อัตราป่วย	10.39	ต่อประชากรแสนคน
* อัตราป่วยตายร้อยละ	0.00	



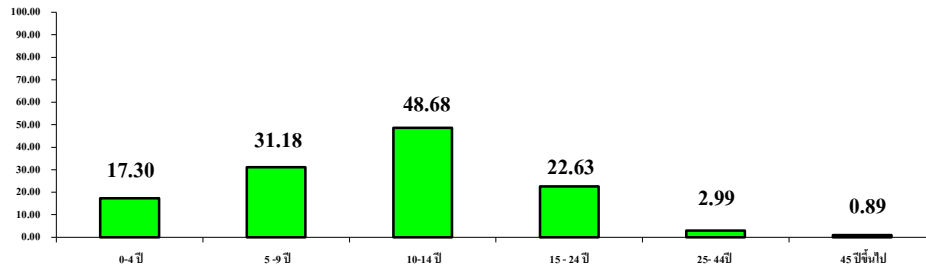
รูปที่ 1 จำนวนผู้ป่วยไข้เลือดออกจำแนกรายเดือน ปี 2558 เปรียบกับปี 2557 ค่าพยากรณ์ และมัธยฐาน 5 ปี

จำนวน (ราย)



รูปที่ 2 จำนวนผู้ป่วยไข้เลือดออก จำแนกรายสัปดาห์ ปี 2558 เปรียบกับปี 2557 และมัธยฐาน 5 ปี

จำแนกตามกลุ่มอายุ ปี 2558 : กลุ่มอายุที่มีอัตราป่วยสูงสุด คือ กลุ่มอายุ 10 - 14 ปี และกลุ่มอายุ 5 - 9 ปี กลุ่มอายุ 15 - 24 ปี อายุต่ำสุด 10 เดือน สูงสุด 52 ปี

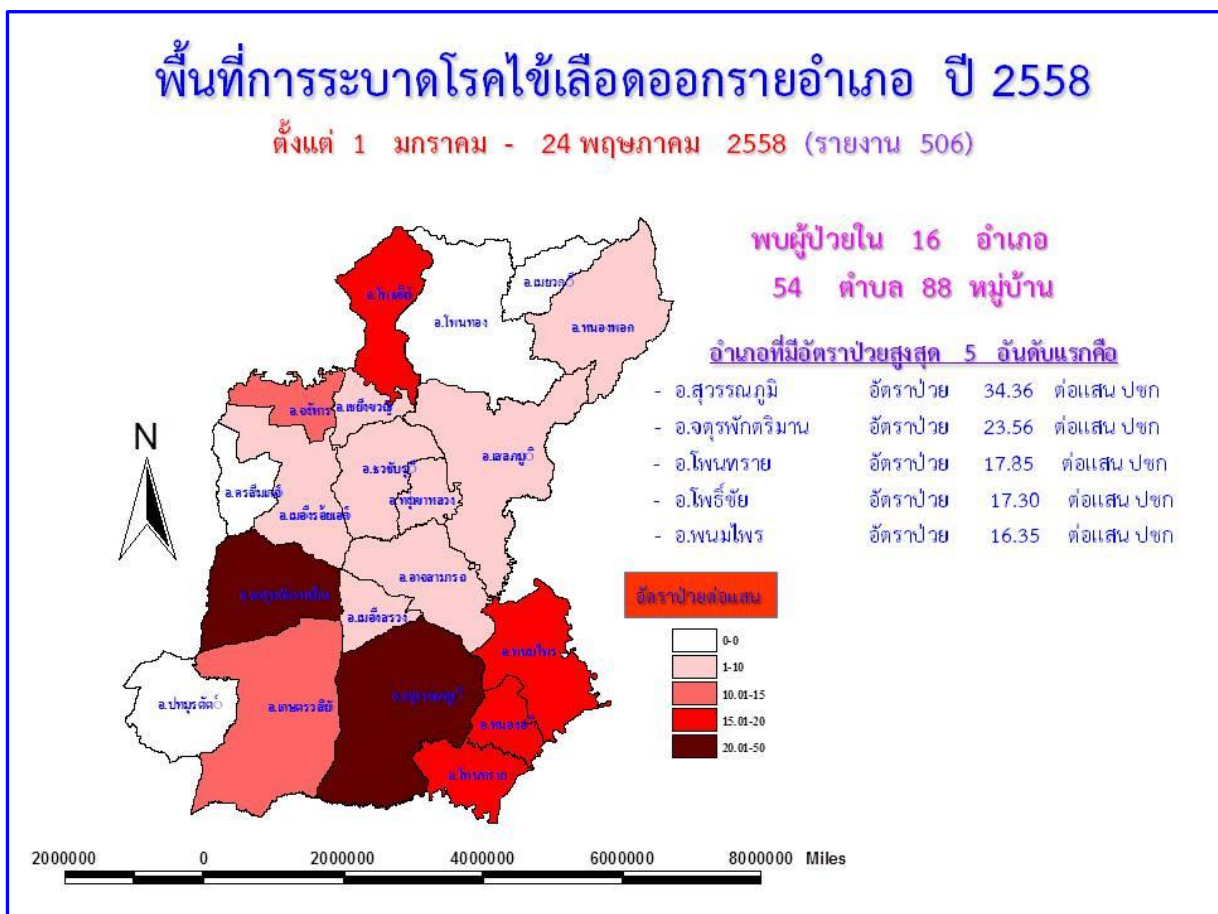


รูปที่ 3 อัตราป่วยโรคไขเลือดออก จำแนกตามกลุ่มอายุ จ.ร้อยเอ็ด ปี 2558

พื้นที่พบผู้ป่วยในปี 2558

- * จำนวน 16 อำเภอ 54 ตำบล 88 หมู่บ้าน (หมู่บ้านเกิดโรค ร้อยละ 3.57)
- * อำเภอที่ยังไม่มีรายงานผู้ป่วย 4 อำเภอ คือ ปทุมรัตน์ โพนทอง เมยวดี และ ศรีสมเด็จ
- * **อำเภอที่มีอัตราป่วยสูงสุด 5 อันดับแรก (1 มค. - 24 พ.ค. 58) คือ**

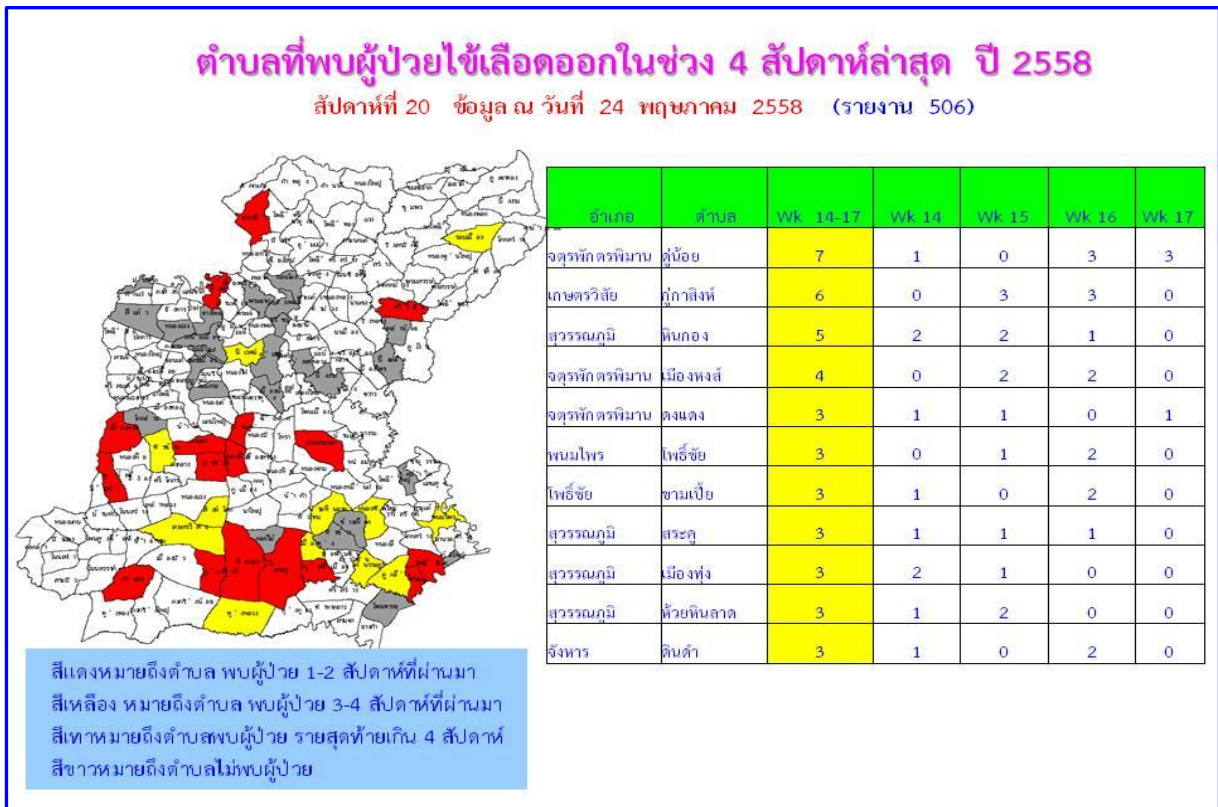
- อ.สุวรรณภูมิ	อัตราป่วย	34.36	ต่อแสน ปชก
- อ.จตุรพักตรพิมาน	อัตราป่วย	23.56	ต่อแสน ปชก
- อ.โพนทราย	อัตราป่วย	17.85	ต่อแสน ปชก
- อ.โพธิ์ชัย	อัตราป่วย	17.30	ต่อแสน ปชก
- อ.พนมไพร	อัตราป่วย	16.35	ต่อแสน ปชก



ตารางที่ 4 อัตราป่วยโรคไข้เลือดออกรายตำบล 15 อันดับแรก จังหวัดร้อยเอ็ด
(1 มกราคม – 24 พฤษภาคม 2558) เปรียบเทียบอัตราป่วยตั้งแต่ต้นปี และ ในช่วง 4 สัปดาห์ที่ผ่านมา

อัตราป่วยสะสมโรคไข้เลือดออกรายตำบล 15 อันดับแรก ตั้งแต่วันที่ 1 มกราคม – 24 พฤษภาคม 2558					อัตราป่วยไข้เลือดออกรายตำบล 15 อันดับแรก ในช่วง 4 สัปดาห์ที่ผ่านมา ตั้งแต่วันที่ 26 เมษายน - 24 พฤษภาคม 2558				
ลำดับ	ตำบล	อำเภอ	อัตราป่วย*	จำนวนผู้ป่วย	ลำดับ	ตำบล	อำเภอ	อัตราป่วย*	จำนวนผู้ป่วย
1	เมืองทุ่ง	สุวรรณภูมิ	175.37	9	1	คู่น้อย	จตุรพักตรฯ	104.73	7
2	ห้วยหินลาด	สุวรรณภูมิ	109.01	6	2	สาวแห	หนองฮี	66.12	2
3	คู่น้อย	จตุรพักตรฯ	104.73	7	3	กู่กาสิงห์	เกษตรวิสัย	64.21	6
4	ทุ่งศรีเมือง	สุวรรณภูมิ	95.51	7	4	เมืองทุ่ง	สุวรรณภูมิ	58.46	3
5	ค้อใหญ่	พนมไพร	90.7	2	5	ห้วยหินลาด	สุวรรณภูมิ	54.51	3
6	โพนทราย	โพนทราย	76.72	5	6	หินกอง	สุวรรณภูมิ	53.82	5
7	หินกอง	สุวรรณภูมิ	75.35	7	7	เมืองหงส์	จตุรพักตรฯ	53.54	4
8	ดอนโอง	โพธิ์ชัย	69.93	3	8	หนองผือ	เมืองสรวง	44.21	2
9	เมืองหงส์	จตุรพักตรฯ	66.93	5	9	โพธิ์ชัย	พนมไพร	42.89	3
10	สาวแห	หนองฮี	66.12	2	10	ดินด้า	จังหาร	40.92	3
11	ขามเปี้ย	โพธิ์ชัย	65.18	7	11	ดงแดง	จตุรพักตรฯ	33.51	3
12	กู่กาสิงห์	เกษตรวิสัย	64.21	6	12	กำแพง	เกษตรวิสัย	31.17	2
13	หนองทัพไทย	พนมไพร	56.28	4	13	ขามเปี้ย	โพธิ์ชัย	27.94	3
14	ดินด้า	จังหาร	54.56	4	14	ทุ่งศรีเมือง	สุวรรณภูมิ	27.29	2
15	หนองผือ	เมืองสรวง	44.21	2	15	ศรีวิสัย	เสลภูมิ	21.16	1

หมายเหตุ * อัตราป่วยต่อประชากรแสนคน ที่มา : จากรายงาน 506



ตารางที่ 5 จำนวนผู้ป่วยโรคไข้เลือดออก รายอำเภอ จำแนกรายสัปดาห์ จังหวัดร้อยเอ็ด ปี 2558

อำเภอ	รวม สัปดาห์ที่ 1 - 20 (1 ม.ค.- 24 พ.ค.58)	สัปดาห์ที่ป่วย				
		wk 17 - 20	wk 17	wk 18	wk 19	wk 20
		26 เม.ย - 24 พค	(26 เม.ย.-2 พ.ค.)	(3 - 9 พ.ค.)	(10 - 16 พค.)	(17 -24 พค.)
เมือง	8	0	0	0	0	0
เกษตรวิสัย	12	10	1	1	7	1
ปทุมรัตน์	0	0	0	0	0	0
จตุรพักตรพิมาน	19	17	1	2	8	6
ธวัชบุรี	6	1	1	0	0	0
พนมไพร	12	6	1	0	4	1
โพนทอง	0	0	0	0	0	0
โพธิ์ชัย	10	4	2	0	1	1
หนองพอก	1	1	0	1	0	0
เสลภูมิ	3	1	0	0	1	0
สุวรรณภูมิ	40	20	5	8	6	1
เมืองสรวง	2	2	0	1	1	0
โพนทราย	5	0	0	0	0	0
อาจสามารถ	3	3	0	1	2	0
เมยวดี	0	0	0	0	0	0
ศรีสมเด็จ	0	0	0	0	0	0
จังหาร	7	4	1	1	1	1
เชียงขวัญ	2	0	0	0	0	0
หนองฮี	4	4	0	3	1	0
ทุ่งเขาหลวง	2	0	0	0	0	0
รวมทั้งหมด	136	73	12	18	32	11

ในช่วง 4 สัปดาห์ล่าสุด (26 เม.ย. - 25 พ.ค.58) พบผู้ป่วย 73 ราย จาก 12 อำเภอ อำเภอ ที่มีรายงานผู้ป่วยสูงสุด คือ อ.สุวรรณภูมิ 20 ราย รองลงมา คือ อ.จตุรพักตรพิมาน 17 ราย และ อ.เกษตรวิสัย 10 ราย

ตารางที่ 6 จำนวนผู้ป่วยไข้เลือดออก เดือนมกราคมรายอำเภอปี 2558 เปรียบเทียบกับปี 2557 และมาตรฐาน 5 ปี

อำเภอ	ผู้ป่วย ปี 2558						ปี 2557 (ม.ค.- พ.ค.)	มาตรฐาน 5 ปี (ปี 2553 -2557) (ม.ค.- พ.ค.)
	ม.ค.	ก.พ.	มี.ค.	เม.ย.	พ.ค.	รวม		
เมือง	1	3	4	0	0	8	6	29
- ในเขตเทศบาล	0	1	1	0	0	2	2	5
- นอกเขต	1	2	3	0	0	6	4	24
เกษตรวิสัย	0	1	0	2	9	12	4	22
ปทุมรัตน์	0	0	0	0	0	0	1	2
จตุรพักตรพิมาน	0	0	1	2	16	19	13	10
ธวัชบุรี	1	1	1	3	0	6	2	6
พนมไพร	1	0	3	3	5	12	4	6
โพนทอง	0	0	0	0	0	0	5	14
โพธิ์ชัย	0	0	3	5	2	10	1	4
หนองพอก	0	0	0	0	1	1	0	2
เสลภูมิ	0	0	1	1	1	3	4	20
สุวรรณภูมิ	4	1	2	20	13	40	5	12
เมืองสรวง	0	0	0	1	1	2	0	1
โพนทราย	1	0	0	4	0	5	0	5
อาจสามารถ	0	0	0	0	3	3	5	9
เมยวดี	0	0	0	0	0	0	0	1
ศรีสมเด็จ	0	0	0	0	0	0	2	6
จังหาร	0	0	3	1	3	7	0	1
เชียงขวัญ	0	0	2	0	0	2	2	6
หนองฮี	0	0	0	0	4	4	0	2
ทุ่งเขาหลวง	2	0	0	0	0	2	0	0
รวม	10	6	20	42	58	136	54	158

ที่มา : ข้อมูล ณ วันที่ 24 พฤษภาคม 2558 (จากรายงาน 506)

อำเภอที่มีจำนวนผู้ป่วยมากกว่าค่ามาตรฐาน 5 ปี ในช่วงเวลาเดียวกัน (ม.ค.- พ.ค.) จำนวน 7 อำเภอ คือ อ.จตุรพักตรพิมาน อ.พนมไพร อ.โพธิ์ชัย อ.สุวรรณภูมิ อ.จังหาร อ.หนองฮี และ อ.ทุ่งเขาหลวง

ตารางที่ 7 จำนวนผู้ป่วยและอัตราป่วยไข้เลือดออก รายอำเภอ จำแนกรายเดือน จ.ร้อยเอ็ด ปี 2558

อำเภอ	เดือน											รวม	อัตราป่วย (ต่อแสน)	
	ม.ค.	ก.พ.	มี.ค.	เม.ย.	พ.ค.	มิ.ย.	ก.ค.	ส.ค.	ก.ย.	ต.ค.	พ.ย.			ธ.ค.
เมือง	1	3	4	0	0								8	5.12
-ในเขตเทศบาล	0	1	1	0	0								2	5.79
-นอกเขต	1	2	3	0	0								6	4.94
เกษตรวิสัย	0	1	0	2	9								12	12.20
ปทุมรัตน์	0	0	0	0	0								0	0.00
จตุรพักตรพิมาน	0	0	1	2	16								19	23.56
ธวัชบุรี	1	1	1	3	0								6	8.78
พนมไพร	1	0	3	3	5								12	16.35
โพนทอง	0	0	0	0	0								0	0.00
โพธิ์ชัย	0	0	3	5	2								10	17.30
หนองพอก	0	0	0	0	1								1	1.52
เสลภูมิ	0	0	1	1	1								3	2.47
สุวรรณภูมิ	4	1	2	20	13								40	34.36
เมืองสรวง	0	0	0	1	1								2	8.62
โพนทราย	1	0	0	4	0								5	17.85
อาจสามารถ	0	0	0	0	3								3	4.03
เมยวดี	0	0	0	0	0								0	0.00
ศรีสมเด็จ	0	0	0	0	0								0	0.00
จังหาร	0	0	3	1	3								7	14.87
เสิงสาง	0	0	2	0	0								2	7.19
หนองฮี	0	0	0	0	4								4	16.06
ทุ่งเขาหลวง	2	0	0	0	0								2	8.46
รวมทั้งหมด	10	6	20	42	58								136	10.39

ข้อมูล ณ วันที่ 24 พฤษภาคม 2558 (จากรายงาน 506)

ตารางที่ 8 พื้นที่เกิดโรคไข้เลือดออก และการควบคุมโรคภายใน generation ที่ 2 (ภายใน 28 วัน)

ลำดับ	อำเภอ	จำนวนผู้ป่วย (ราย)	พื้นที่การเกิดโรคไข้เลือดออก ปี 2558						
			ตำบล		หมู่บ้าน		จำนวน เหตุการณ์	การควบคุมโรค	
			ทั้งหมด	เกิด โรค	ทั้งหมด	เกิด โรค		ได้ภายใน gen 2	เกิด gen 2
1	เมือง	8	15	6	221	8	8	8	0
2	เกษตรวิสัย	12	13	4	174	5	5	4	1
3	ปทุมรัตต์	0	8	0	100	0	0	-	-
4	จตุรพักตรพิมาน	19	12	6	150	10	10	10	0
5	ธวัชบุรี	6	12	4	147	6	6	6	0
6	พนมไพร	12	13	5	160	9	9	9	0
7	โพนทอง	0	14	0	196	0	0	-	-
8	โพธิ์ชัย	10	9	2	112	9	9	9	0
9	หนองพอก	1	9	1	120	1	1	1	-
10	เสลภูมิ	3	18	3	235	3	3	3	0
11	สุวรรณภูมิ	40	15	9	199	18	19	17	2
12	เมืองสรวง	2	5	1	49	1	1	1	-
13	โพนทราย	5	5	1	57	2	2	2	0
14	อาจสามารถ	3	10	2	138	3	3	3	-
15	เมยวดี	0	4	0	43	0	0	-	-
16	ศรีสมเด็จ	0	8	0	82	0	0	-	-
17	จังหาร	7	8	3	110	5	5	5	0
18	เชียงขวัญ	2	6	2	66	2	2	2	0
19	หนองฮี	4	4	3	54	4	4	4	0
20	ทุ่งเขาหลวง	2	5	2	51	2	2	2	0
รวม		136	193	54	2464	88	89	86	3
			ร้อยละ 27.98		ร้อยละ 3.57		ร้อยละ 3.49		

หมู่บ้านที่เกิด generation ที่ 2 จำนวน 3 หมู่บ้าน คือ

- ม.9 ต.เกษตรวิสัย อ.เกษตรวิสัย
- ม.1 ต.เมืองทุ่ง อ.สุวรรณภูมิ
- ม.3 ต.ห้วยหินลาด อ.สุวรรณภูมิ