



1. การส่งบัตรรายงาน

ตั้งแต่ 26 มีนาคม ถึง 30 เมษายน 2558 สำนักงานสาธารณสุขจังหวัดร้อยเอ็ด ได้รับรายงานโรคที่เฝ้าระวังทางระบาดวิทยา จากบัตรรายงาน 506 จำนวน 4,553 บัตร โดยได้รับบัตรรายงานจากโรงพยาบาลส่งเสริมสุขภาพตำบล 213 แห่ง (1,092 บัตร) และจากโรงพยาบาลทุกแห่ง (3,461 บัตร) ความทันเวลาในการส่งบัตรรายงาน 506 พบว่า ในภาพรวมโรงพยาบาลส่งเสริมสุขภาพตำบล มีการส่งรายงานทันเวลา ร้อยละ 93.04 สำหรับโรงพยาบาลชุมชนและโรงพยาบาลทั่วไป มีความทันเวลาในการรายงาน ร้อยละ 97.0

ความทันเวลาในการส่งรายงานในเดือนนี้

- สสอ. มีความทันเวลาในการส่งรายงานได้ตามเกณฑ์ (มากกว่า ร้อยละ 80) จำนวน 18 แห่ง
- สสอ. มีความทันเวลาในการส่งรายงานไม่ได้ตามเกณฑ์ (น้อยกว่า ร้อยละ 80) จำนวน 2 แห่ง

คือ **สสอ.ธวัชบุรี** และ **สสอ.จังหาร**

- รพ. มีความทันเวลาในการส่งรายงานได้ตามเกณฑ์ (มากกว่า ร้อยละ 80) จำนวน 19 แห่ง
- รพ. มีความทันเวลาในการส่งรายงานไม่ได้ตามเกณฑ์ (น้อยกว่า ร้อยละ 80) จำนวน 1 แห่ง

คือ **รพ.โพธิ์ชัย**

2. สถานการณ์โรคเฝ้าระวังปี 2558 (ตั้งแต่ 1 มกราคม - 30 เมษายน 2558)

โรคที่มีรายงานผู้ป่วยสูงสุด 5 อันดับแรกตั้งแต่ต้นปี คือ อุจจาระร่วง รองลงมา คือ ปอดบวม อาหารเป็นพิษ ไข้ไม่ทราบสาเหตุ และ ตาแดง

โรคที่มีรายงานผู้ป่วยสูงสุด 5 อันดับแรกเดือน **เมษายน 2558** คือ อุจจาระร่วง รองลงมา คือ อาหารเป็นพิษ ไข้ไม่ทราบสาเหตุ ปอดบวม และ ตาแดง

ตารางที่ 1 จำนวนและอัตราป่วยด้วยโรคเฝ้าระวังทางระบาดวิทยา 10 อันดับแรก จ.ร้อยเอ็ด ปี 2558

โรค	เดือน				จำนวน	อัตราป่วย (ต่อแสน ปชก.)
	ม.ค. 58	ก.พ.58	มี.ค.58	เม.ย.58		
1. อุจจาระร่วง	2,020	2,053	2,292	1,968	8,333	636.80
2. ปอดบวม	537	484	508	399	1,928	147.34
3. อาหารเป็นพิษ	468	419	474	462	1,823	139.31
4. ไข้ไม่ทราบสาเหตุ	283	356	419	452	1,510	115.39
5. ตาแดง	247	276	247	218	988	75.50
6. สุกใส	63	94	95	51	303	23.16
7. เมลิออยโดซิส	17	22	29	23	91	6.95
8. มือเท้าปาก	26	27	27	2	82	6.27
9. ไข้เลือดออก	10	6	19	23	58	4.43
10. สดริบไทฟัส	15	23	9	4	51	3.90

ตารางที่ 2 จำนวนและร้อยละสถานบริการที่ส่งบัตรรายงาน 506 และความทันเวลา รายอำเภอ
ระหว่าง 26 มีนาคม 2558 - 30 เมษายน 2558

อำเภอ	จำนวนครั้งที่ส่งรายงาน (ครั้ง)	จำนวน รพ.สต. ที่ส่งรายงาน /รพ.สต.ทั้งหมด	จำนวนบัตรทันเวลา / บัตรทั้งหมด	ทันเวลา ร้อยละ	โรงพยาบาล	จำนวนบัตรทันเวลา / บัตรทั้งหมด	ทันเวลา ร้อยละ
1. เมือง	20	16 / 18	56 / 58	96.55	1. ร้อยเอ็ด	458 / 469	97.65
2.เกษตรวิสัย	20	14 / 15	98 / 104	91.59	2.เกษตรวิสัย	373 / 373	100.00
3. ปทุมรัตต์	25	11 / 12	64 / 64	100.00	3. ปทุมรัตต์	61 / 61	100.00
4.จตุรพักตร ๗	11	8 / 12	11 / 11	100.00	4.จตุรพักตร ๗	428 / 430	99.53
5. ธวัชบุรี	10	11 / 11	38 / 56	67.86	5. ธวัชบุรี	92 / 92	100.00
6. พนมไพร	30	15 / 15	137 / 137	100.00	6. พนมไพร	108 / 108	100.00
7. โพนทอง	25	21 / 21	54 / 54	100.00	7. โพนทอง	418 / 418	100.00
8. โพธิ์ชัย	4	9 / 9	28 / 28	100.00	8. โพธิ์ชัย	201 / 263	76.43
9. หนองพอก	8	8 / 12	28 / 28	100.00	9. หนองพอก	152 / 163	93.25
10.เสลภูมิ	25	24 / 25	234 / 264	88.64	10.เสลภูมิ	205 / 211	97.16
11.สุวรรณภูมิ	13	17 / 17	72 / 72	100.00	11.สุวรรณภูมิ	253 / 258	98.06
12. เมืองสรวง	10	5 / 5	14 / 14	100.00	12. เมืองสรวง	61 / 61	100.00
13. โพนทราย	13	5 / 5	8 / 8	100.00	13. โพนทราย	71 / 74	95.95
14. อาจสามารถ	25	13 / 13	42 / 42	100.00	14. อาจสามารถ	136 / 136	100.00
15. เมยวดี	6	5 / 5	23 / 27	85.19	15. เมยวดี	58 / 58	100.00
16. ศรีสมเด็จ	13	7 / 7	28 / 28	100.00	16. ศรีสมเด็จ	71 / 71	100.00
17. จัขหาร	12	10 / 10	42 / 55	76.36	17. จัขหาร	84 / 84	100.00
18. เชียงขวัญ	7	6 / 7	12 / 12	100.00	18. เชียงขวัญ	26 / 29	89.66
19. หนองฮี	9	6 / 7	18 / 18	100.00	19. หนองฮี	53 / 54	98.15
20. ทุ่งเขาหลวง	7	4 / 5	9 / 9	100.00	20. ทุ่งเขาหลวง	48 / 48	100.00
รวม		213 / 229	1,016 / 1,092	93.04		3,357 / 3,461	97.00

หมายเหตุ

รพ.สต. ที่ไม่มีการส่งรายงาน 506 ในเดือนนี้ 6 แห่ง ดังนี้

- อ.จตุรพักตรพิมาน 4 แห่ง คือ รพ.สต.ป่าสังข์ รพ.สต.ดงกลาง

รพ.สต.น้ำใส และ รพ.สต.ลิ้นฟ้า (ไม่มีรายงาน 4 เดือนติดต่อกัน)

- อ.เมือง 2 แห่ง คือ รพ.สต.ปอภาร และ รพ.สต.แคนใหญ่

*** รพ.สต. ส่ง zero report เดือนนี้ 10 แห่ง คือ**

- อ.หนองพอก 4 แห่ง คือ รพ.สต.ท่าสีดา รพ.สต.คำโพนสูง รพ.สต.หนองขุ่นใหญ่ และ รพ.สต.กุดขุ่น

- **อ.ทุ่งเขาหลวง 1 แห่ง คือ รพ.สต.บ้านจาน (แจ้ง zero report 4 เดือนติดต่อกัน)**

- อ.ปทุมรัตต์ 1 แห่ง คือ รพ.สต.สามขา

- อ.เกษตรวิสัย 1 แห่ง คือ รพ.สต.หัวหนอง

- อ.เชียงขวัญ 1 แห่ง คือ รพ.สต.พระเจ้า

- อ.หนองฮี 1 แห่ง คือ รพ.สต.วาริเกษม

- อ.เสลภูมิ 1 แห่ง คือ รพ.สต.ห้วยสามัคคี

- สถานการณ์โรคที่สำคัญในเดือนเมษายน 2558
สถานการณ์ไข้เลือดออกประเทศไทย

สัปดาห์ที่
15
ปี 2558

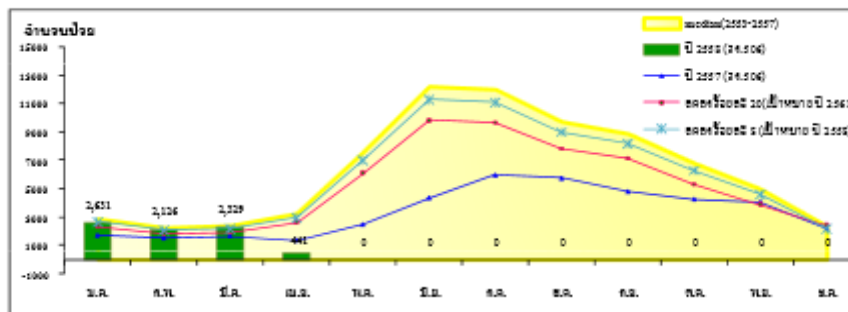
ข้อมูล ณ วันที่
21 เมษายน 2558

สถานการณ์ ไข้เลือดออก

	2558	2557	2556	2555	2554
ป่วย (ราย)	7,527	5,800	25,626	7,540	8,979
ตาย (ราย)	6	3	25	6	6
อัตราป่วยต่อแสน	11.56	9.05	39.99	11.73	14.03
อัตราป่วยตาย(%)	0.08	0.05	0.10	0.08	0.07

ณ ช่วงเวลาเดียวกัน ปี 2558 มีรายงานผู้ป่วยมากกว่าปี 2557 ร้อยละ 29.77 (1.30 เท่า)

แผนภูมิที่ 1 จำนวนผู้ป่วยโรคไข้เลือดออกสะสมจำแนกรายเดือน ปี 2558



ที่มา : ระบบรายงานการเฝ้าระวังโรค 508 สำนักระบาดวิทยา กรมควบคุมโรค

สถานการณ์โรคไข้เลือดออกในประเทศไทย ปี 2558

ข้อมูล ณ วันที่ 21 เมษายน 2558

1 จำนวนผู้ป่วยสะสม	7,527	ราย
2 จำนวนผู้ป่วยเสียชีวิต	6	ราย
3 อัตราป่วยต่อประชากรแสนคน	11.56	
4 อัตราตายต่อประชากรแสนคน	0.01	
5 อัตราป่วยตายเป็นร้อยละ	0.08	

สถานการณ์โรคไข้เลือดออกจำแนกรายภาค

ภาค	ผู้ป่วย (ราย)	ผู้ป่วยตาย (ราย)	อัตราป่วย (ต่อประชากรแสน คน)	อัตราตาย (ต่อประชากรแสนคน)	อัตราป่วยตาย (ร้อยละ)
1 เหนือ	632	0	5.19	0.00	0.00
2 ตะวันออกเฉียงเหนือ	765	1	3.50	0.00	0.13
3 กลาง	4,560	3	20.83	0.01	0.07
4 ใต้	1,570	2	17.05	0.02	0.13
รวมทั้งประเทศ	7,527	6	11.56	0.01	0.08

ตารางที่ 2 อัตราป่วยสะสมของโรคไข้เลือดออก ตั้งแต่วันที่ 1 มกราคม - 21 เมษายน 2558 พบจังหวัดที่มีอัตราป่วยสะสมสูงสุด 10 อันดับแรก ดังนี้

อันดับ	จังหวัด	จำนวนป่วย (ราย)	อัตราป่วย (ต่อประชากรแสนคน)
1	ระยอง	388	57.53
2	สมุทรสงคราม	106	54.59
3	เพชรบุรี	207	43.65
4	นครปฐม	346	38.83
5	กระบี่	177	38.75
6	สมุทรสาคร	186	34.97
7	ราชบุรี	277	32.47
8	ตราด	65	28.92
9	ลพบุรี	205	27.03
10	กทม.	1466	25.75

เครือข่ายบริการเขตสุขภาพที่ 7

ตั้งแต่วันที่ 1 มกราคม - 21 เมษายน 2558 มีรายงานผู้ป่วยไข้เลือดออก จำนวน 150 ราย ไม่มีผู้ป่วยเสียชีวิต อัตราป่วย 2.97 ต่อแสนประชากร พบผู้ป่วยทุกจังหวัด จังหวัดที่มีอัตราป่วยสูงสุดคือ จ.มหาสารคาม รองลงมาคือ จ.กาฬสินธุ์ จ.ร้อยเอ็ด และ จ.ขอนแก่น
 ตารางที่ 3 จำนวนผู้ป่วยและอัตราป่วยไข้เลือดออก รายจังหวัด เครือข่ายบริการสาธารณสุขที่ 7 ปี 2558

จังหวัด	ประชากร	ผู้ป่วย (ราย)	ผู้ป่วยตาย (ราย)	อัตราป่วย (ต่อแสน ปชก)	อัตราป่วยตาย (ร้อยละ)
เขต 12					
กาฬสินธุ์	983,370	36	0	3.66	0.00
ขอนแก่น	1,770,441	23	0	1.28	0.00
มหาสารคาม	942,442	50	0	5.21	0.00
ร้อยเอ็ด	1,308,570	41	0	3.13	0.00
รวม	5,004,823	150	0	2.97	0.00

สถานการณ์โรคไข้เลือดออก จ.ร้อยเอ็ด

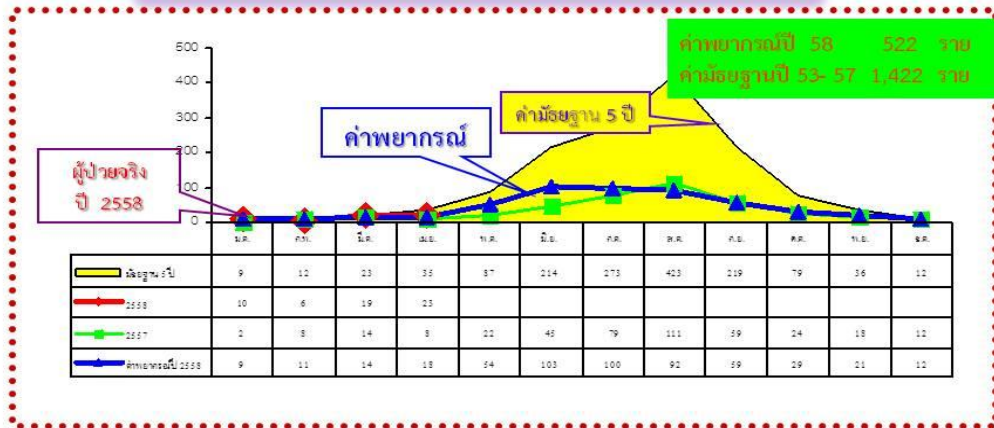
ตั้งแต่วันที่ 1 มกราคม - 30 เมษายน 2558 มีรายงานผู้ป่วย 58 ราย ไม่มีผู้เสียชีวิต อัตราป่วย 4.43 ต่อประชากรแสนคน จำนวนผู้ป่วยน้อยกว่าค่ามัธยฐาน 5 ปี ในช่วงเวลาเดียวกัน ร้อยละ 26.58 อัตราป่วยอยู่ลำดับที่ 56 ของประเทศ ลำดับที่ 9 ของภาคตะวันออกเฉียงเหนือ

ตั้งแต่เดือนพฤษภาคม - สิงหาคม ซึ่งเป็นฤดูกาลการระบาดของโรคไข้เลือดออก ดังนั้นทุกพื้นที่จะต้องมีระบบการเฝ้าระวังและควบคุมโรคที่มีประสิทธิภาพ มีการวิเคราะห์ข้อมูลจากการเฝ้าระวังโรค โดยทำ mapping ทุกสัปดาห์ มีการรายงานโรคที่รวดเร็ว ทีม SRRTออกดำเนินการควบคุมโรคภายใน 24 ชั่วโมง

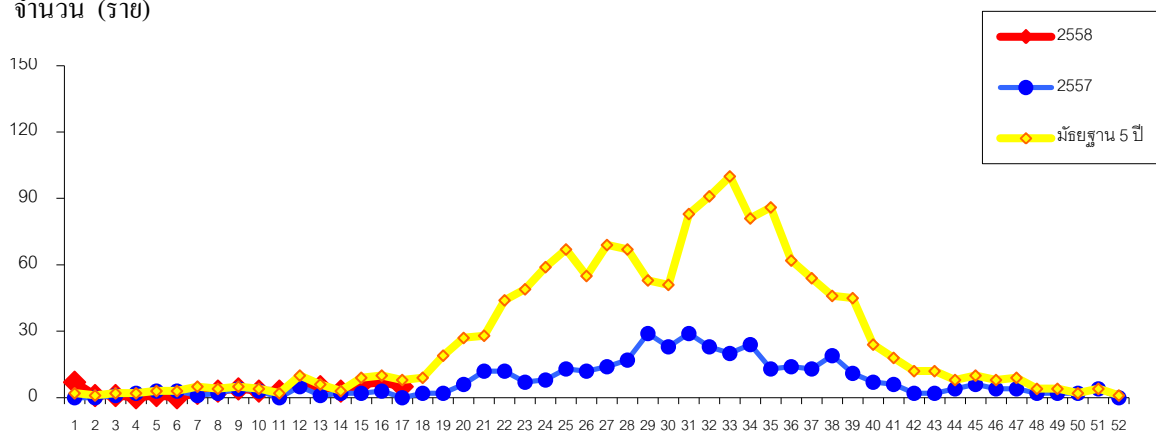
สถานการณ์โรคไข้เลือดออกจังหวัดร้อยเอ็ด ปี 2558

ข้อมูล ณ วันที่ 30 เมษายน 2558 (รายงาน 506)

* จำนวนผู้ป่วย	58	ราย
* เสียชีวิต	0	ราย
* อัตราป่วย	4.43	ต่อประชากรแสนคน
* อัตราป่วยตายร้อยละ	0.00	

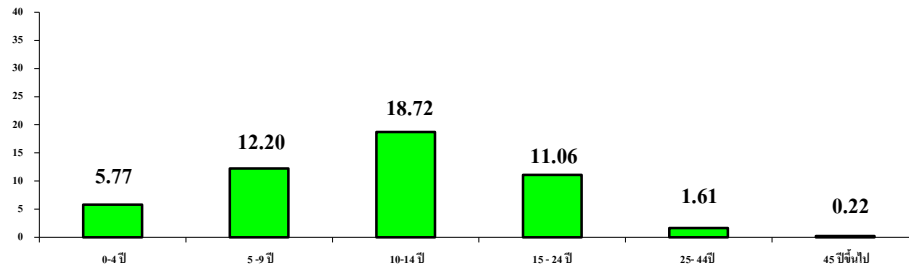


รูปที่ 1 จำนวนผู้ป่วยไข้เลือดออกจำแนกรายเดือน ปี 2558 เปรียบกับปี 2557 ค่าพยากรณ์ และมัธยฐาน 5 ปี จำนวน (ราย)



รูปที่ 2 จำนวนผู้ป่วยไข้เลือดออก จำแนกรายสัปดาห์ ปี 2558 เปรียบกับปี 2557 และมัธยฐาน 5 ปี

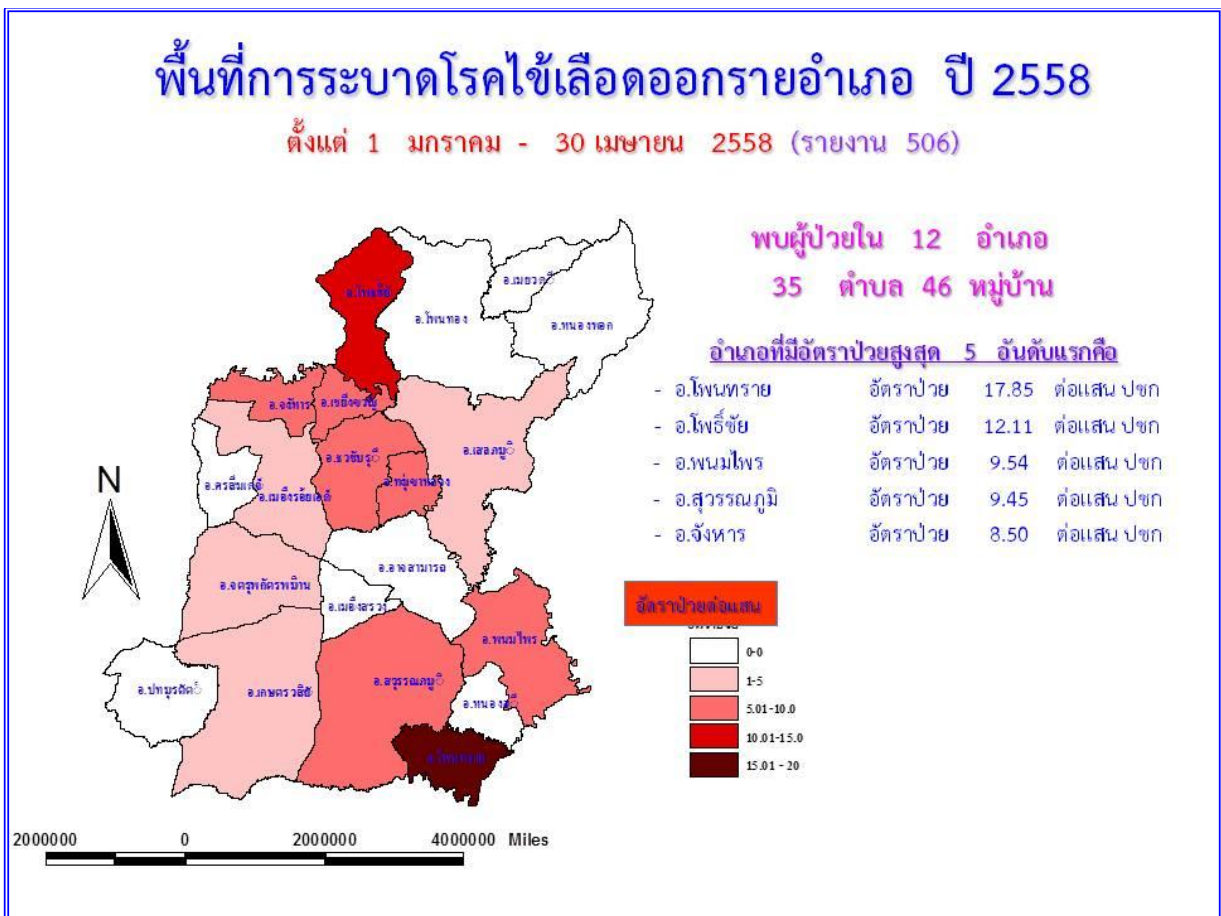
จำแนกตามกลุ่มอายุ ปี 2558 : กลุ่มอายุที่มีอัตราป่วยสูงสุด คือ กลุ่มอายุ 10 - 14 ปี และกลุ่มอายุ 5 - 9 ปี กลุ่มอายุ 15 - 24 ปี อายุต่ำสุด 10 เดือน สูงสุด 52 ปี



รูปที่ 3 อัตราป่วยโรคไข้เลือดออก จำแนกตามกลุ่มอายุ จ.ร้อยเอ็ด ปี 2558

พื้นที่พบผู้ป่วยในปี 2558

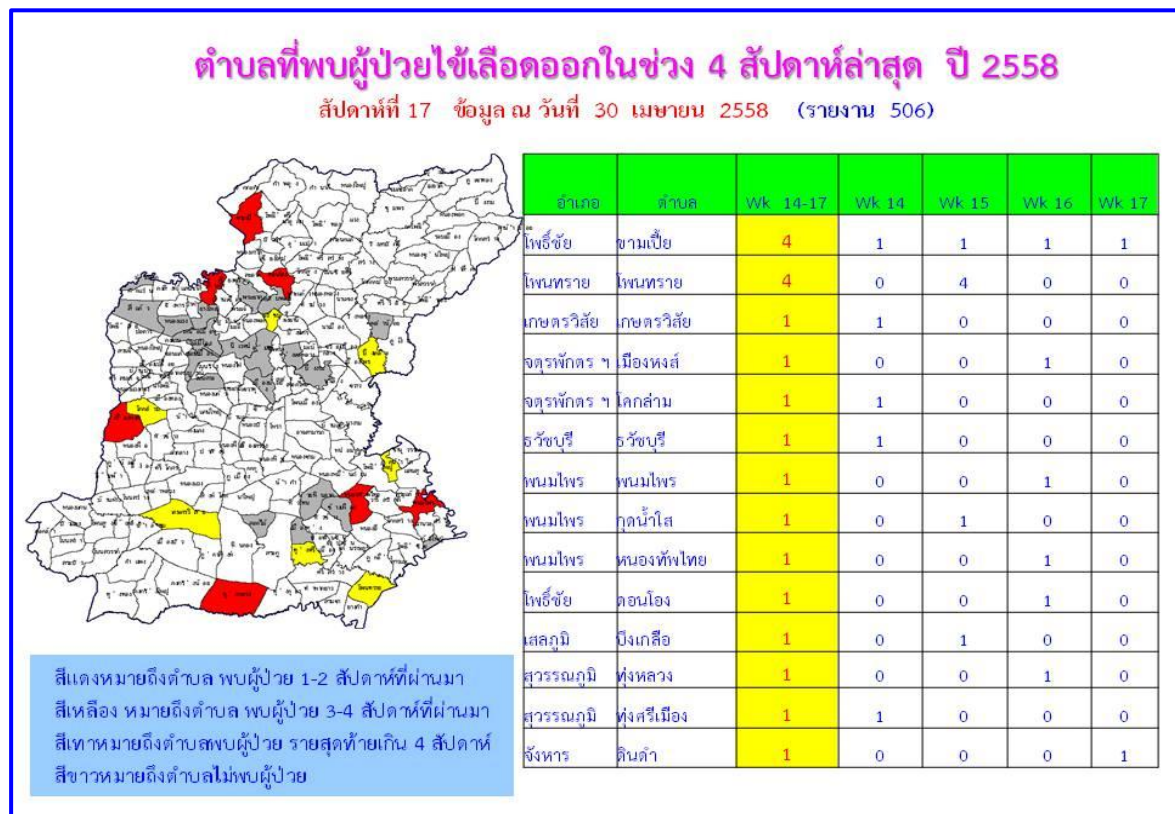
- * จำนวน 12 อำเภอ 35 ตำบล 46 หมู่บ้าน
- * อำเภอที่มีอัตราป่วยสูงสุด 5 อันดับแรก (1 มค. - 30 เม.ย 58) คือ
 - อ.โพนทราย อัตราป่วย 17.85 ต่อแสน ปชก
 - อ.โพธิ์ชัย อัตราป่วย 12.11 ต่อแสน ปชก
 - อ.พนมไพร อัตราป่วย 9.54 ต่อแสน ปชก
 - อ.สุวรรณภูมิ อัตราป่วย 9.45 ต่อแสน ปชก
 - อ.จังหาร อัตราป่วย 8.50 ต่อแสน ปชก



ตารางที่ 4 อัตราป่วยโรคไข้เลือดออกรายตำบล 15 อันดับแรก จังหวัดร้อยเอ็ด
(1 มกราคม – 30 เมษายน 2558) เปรียบเทียบอัตราป่วยตั้งแต่ต้นปี และ ในช่วง 4 สัปดาห์ที่ผ่านมา

อัตราป่วยสะสมโรคไข้เลือดออกรายตำบล 15 อันดับแรก ตั้งแต่วันที่ 1 มกราคม – 30 เมษายน 2558					อัตราป่วยไข้เลือดออกรายตำบล 15 อันดับแรก ในช่วง 4 สัปดาห์ที่ผ่านมา ตั้งแต่วันที่ 5 เมษายน - 30 เมษายน 2558				
ลำดับ	ตำบล	อำเภอ	อัตราป่วย*	จำนวนผู้ป่วย	ลำดับ	ตำบล	อำเภอ	อัตราป่วย*	จำนวนผู้ป่วย
1	ค้อใหญ่	พนมไพร	90.7	2	1	โพนทราย	โพนทราย	61.38	4
2	โพนทราย	โพนทราย	76.72	5	2	ขามเปี้ย	โพธิ์ชัย	37.25	4
3	เมืองทุ่ง	สุวรรณภูมิ	58.46	3	3	กุดน้ำใส	พนมไพร	25.77	1
4	ดอนโอง	โพธิ์ชัย	46.62	2	4	ดอนโอง	โพธิ์ชัย	23.31	1
5	ขามเปี้ย	โพธิ์ชัย	46.56	5	5	ธวัชบุรี	ธวัชบุรี	20.96	1
6	หนองทัพไทย	พนมไพร	42.21	3	6	บึงเกลือ	เสลภูมิ	16.39	1
7	ธวัชบุรี	ธวัชบุรี	41.93	2	7	หนองทัพไทย	พนมไพร	14.07	1
8	ทุ่งศรีเมือง	สุวรรณภูมิ	40.93	3	8	ทุ่งศรีเมือง	สุวรรณภูมิ	13.64	1
9	พระธาตุ	เชียงขวัญ	37.92	1	9	ดินด้า	จังหาร	13.64	1
10	ม่วงลาด	จังหาร	36.0	2	10	โคกล่าม	จตุรพักตรฯ	13.45	1
11	ดอกไม้	สุวรรณภูมิ	32.54	2	11	เมืองหงส์	จตุรพักตรฯ	13.39	1
12	โคกล่าม	จตุรพักตรฯ	26.89	2	12	ทุ่งหลวง	สุวรรณภูมิ	12.59	1
13	กุดน้ำใส	พนมไพร	25.77	1	13	พนมไพร	พนมไพร	8.89	1
14	ยางใหญ่	จังหาร	23.83	1	14	เกษตรวิสัย	เกษตรวิสัย	6.08	1
15	บึงงาม	ทุ่งเขาหลวง	21.8	1	15				

หมายเหตุ * อัตราป่วยต่อประชากรแสนคน ที่มา : จากรายงาน 506



ตารางที่ 5 จำนวนผู้ป่วยโรคไข้เลือดออก รายอำเภอ จำแนกรายสัปดาห์ จังหวัดร้อยเอ็ด ปี 2558

อำเภอ	รวม สัปดาห์ที่ 1 - 17 (1 ม.ค.-30 เมย..58)	สัปดาห์ที่ป่วย				
		wk 14 - 17 (5 เมย. -30 เมย.)	wk 14 (5 - 11 เมย.)	wk 15 (12- 18 เมย.)	wk 16 (19 - 25 เมย.)	wk 17 (26 -30 เมย.)
เมือง	8	0	0	0	0	0
เกษตรวิสัย	2	1	0	1	0	0
ปทุมรัตน์	0	0	0	0	0	0
จตุรพักตรพิมาน	3	2	0	1	0	1
ธวัชบุรี	5	2	1	1	0	0
พนมไพร	7	3	0	1	1	1
โพนทอง	0	0	0	0	0	0
โพธิ์ชัย	7	5	1	1	1	2
หนองพอก	0	0	0	0	0	0
เสลภูมิ	2	1	0	0	1	0
สุวรรณภูมิ	11	2	1	0	1	0
เมืองสรวง	0	0	0	0	0	0
โพนทราย	5	4	0	1	3	0
อาจสามารถ	0	0	0	0	0	0
เมยวดี	0	0	0	0	0	0
ศรีสมเด็จ	0	0	0	0	0	0
จังหาร	4	1	0	0	0	1
เชียงขวัญ	2	0	0	0	0	0
หนองฮี	0	0	0	0	0	0
ทุ่งเขาหลวง	2	0	0	0	0	0
รวมทั้งหมด	58	21	3	6	7	5

ในช่วง 4 สัปดาห์ล่าสุด (5 เม.ย. - 30 เม.ย.58) พบผู้ป่วย 21 ราย จาก 9 อำเภอ อำเภอที่มีรายงานผู้ป่วยสูงสุด คือ อ.โพธิ์ชัย 5 ราย รองลงมา คือ อ.โพนทราย 4 ราย และ อ.พนมไพร 3 ราย

ตารางที่ 6 จำนวนผู้ป่วยไข้เลือดออก เดือนมกราคมรายอำเภอปี 2558 เปรียบเทียบกับปี 2557 และมาตรฐาน 5 ปี

อำเภอ	ผู้ป่วย ปี 2558					ปี 2557	มาตรฐาน 5 ปี (ปี 2553 -2557)
	ม.ค.	ก.พ.	มี.ค.	เม.ย.	รวม	(ม.ค.- เม.ย.)	(ม.ค.- เม.ย.)
เมือง	1	3	4	0	8	6	11
- ในเขตเทศบาล	0	1	1	0	2	2	2
- นอกเขต	1	2	3	0	6	4	9
เกษตรวิสัย	0	1	0	1	2	3	9
ปทุมรัตน์	0	0	0	0	0	0	0
จตุรพักตรพิมาน	0	0	1	2	3	4	3
ธวัชบุรี	1	1	1	2	5	1	2
พนมไพร	1	0	3	3	7	1	3
โพนทอง	0	0	0	0	0	2	6
โพธิ์ชัย	0	0	2	5	7	0	3
หนองพอก	0	0	0	0	0	0	0
เสลภูมิ	0	0	1	1	2	3	7
สุวรรณภูมิ	4	1	2	4	11	4	8
เมืองสรวง	0	0	0	0	0	0	0
โพนทราย	1	0	0	4	5	0	3
อาจสามารถ	0	0	0	0	0	4	2
เมยวดี	0	0	0	0	0	0	0
ศรีสมเด็จ	0	0	0	0	0	2	3
จังหาร	0	0	3	1	4	0	1
เชียงขวัญ	0	0	2	0	2	2	2
หนองฮี	0	0	0	0	0	0	0
ทุ่งเขาหลวง	2	0	0	0	2	0	0
รวม	10	6	19	23	58	32	63

ที่มา : ข้อมูล ณ วันที่ 30 เมษายน 2558 (จากรายงาน 506)

อำเภอที่มีจำนวนผู้ป่วยมากกว่าค่ามาตรฐาน 5 ปี ในช่วงเวลาเดียวกัน (มค.-เม.ย.) จำนวน 7 อำเภอ
คือ **ธวัชบุรี พนมไพร โพธิ์ชัย สุวรรณภูมิ โพนทราย จังหาร และ ทุ่งเขาหลวง**

ตารางที่ 7 จำนวนผู้ป่วยและอัตราป่วยไข้เลือดออก รายอำเภอ จำแนกรายเดือน จ.ร้อยเอ็ด ปี 2558

อำเภอ	เดือน											รวม	อัตราป่วย (ต่อแสน)	
	ม.ค.	ก.พ.	มี.ค.	เม.ย.	พ.ค.	มิ.ย.	ก.ค.	ส.ค.	ก.ย.	ต.ค.	พ.ย.			ธ.ค.
เมือง	1	3	4	0									8	5.12
-ในเขตเทศบาล	0	1	1	0									2	5.79
-นอกเขต	1	2	3	0									6	4.94
เกษตรวิสัย	0	1	0	1									2	2.03
ปทุมรัตต์	0	0	0	0									0	0.00
จตุรพักตรพิมาน	0	0	1	2									3	3.72
ธวัชบุรี	1	1	1	2									5	7.31
พนมไพร	1	0	3	3									7	9.54
โพนทอง	0	0	0	0									0	0.00
โพธิ์ชัย	0	0	2	5									7	12.11
หนองพอก	0	0	0	0									0	0.00
เสลภูมิ	0	0	1	1									2	1.65
สุวรรณภูมิ	4	1	2	4									11	9.45
เมืองสรวง	0	0	0	0									0	0.00
โพนทราย	1	0	0	4									5	17.85
อาจสามารถ	0	0	0	0									0	0.00
เมยวดี	0	0	0	0									0	0.00
ศรีสมเด็จ	0	0	0	0									0	0.00
จังหาร	0	0	3	1									4	8.50
เสิงสาง	0	0	2	0									2	7.19
หนองฮี	0	0	0	0									0	0.00
ทุ่งเขาหลวง	2	0	0	0									2	8.46
รวมทั้งหมด	10	6	19	23									58	4.43

ข้อมูล ณ วันที่ 30 เมษายน 2558 (จากรายงาน 506)

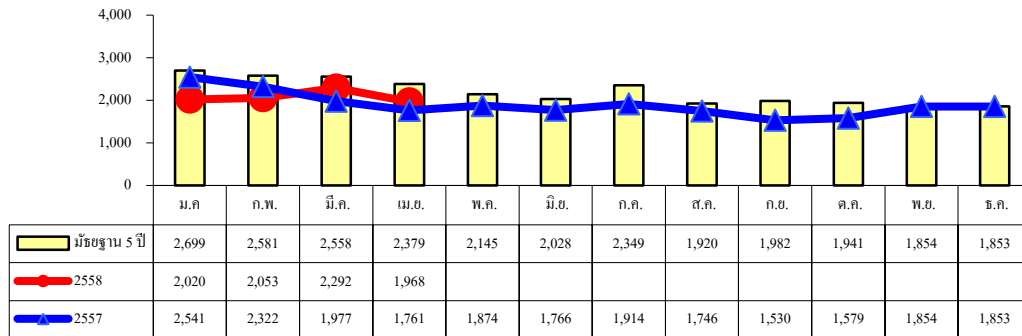
ตารางที่ 8 พื้นที่เกิดโรคไข้เลือดออก และการควบคุมโรคภายใน generation ที่ 2 (ภายใน 28 วัน)

ลำดับ	อำเภอ	จำนวนผู้ป่วย (ราย)	พื้นที่การเกิดโรคไข้เลือดออก ปี 2558						
			ตำบล		หมู่บ้าน		จำนวน เหตุการณ์	การควบคุมโรค	
			ทั้งหมด	เกิด โรค	ทั้งหมด	เกิด โรค		ได้ภายใน gen 2	เกิด gen 2
1	เมือง	8	15	6	221	8	8	8	0
2	เกษตรวิสัย	2	13	1	174	1	1	0	1
3	ปทุมรัตต์	0	8	0	100	0	0	-	-
4	จตุรพักตรพิมาน	3	12	2	150	2	2	2	0
5	ธวัชบุรี	5	12	4	147	5	5	5	0
6	พนมไพร	7	13	4	160	6	6	6	0
7	โพนทอง	0	14	0	196	0	0	-	-
8	โพธิ์ชัย	7	9	2	112	7	7	7	0
9	หนองพอก	0	9	0	120	0	0	-	-
10	เสลภูมิ	2	18	2	235	2	2	2	0
11	สุวรรณภูมิ	11	15	6	199	6	7	7	0
12	เมืองสรวง	0	5	0	49	0	0	-	-
13	โพนทราย	5	5	1	57	2	2	2	0
14	อาจสามารถ	0	10	0	138	0	0	-	-
15	เมยวดี	0	4	0	43	0	0	-	-
16	ศรีสมเด็จ	0	8	0	82	0	0	-	-
17	จังหาร	4	8	3	110	3	3	3	0
18	เชียงขวัญ	2	6	2	66	2	2	2	0
19	หนองฮี	0	4	0	54	0	0	-	-
20	ทุ่งเขาหลวง	2	5	2	51	2	2	2	0
รวม		58	193	35	2464	46	47	46	1
			ร้อยละ 18.13	ร้อยละ 1.87			ร้อยละ 2.13		

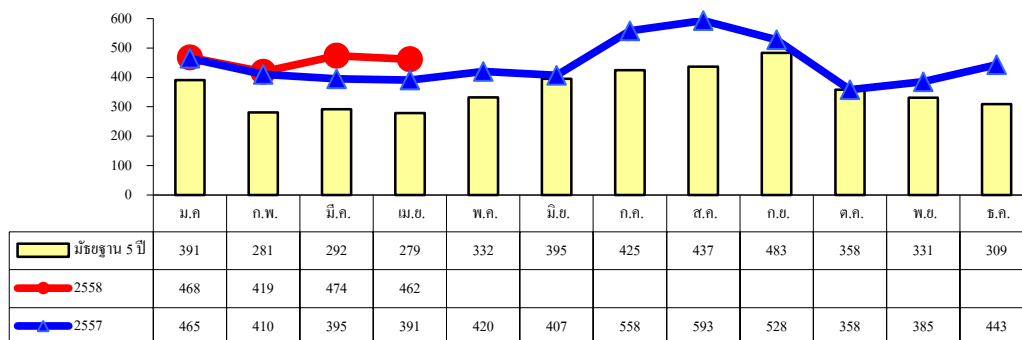
3.3 สถานการณ์โรคอุจจาระร่วงและอาหารเป็นพิษ จังหวัดร้อยเอ็ด ปี 2558

ตั้งแต่ 1 มกราคม - 30 เมษายน 2558 มีรายงานผู้ป่วยโรคอุจจาระร่วงเฉียบพลัน จำนวน 8,333 ราย อัตราป่วยเท่ากับ 636.80 ต่อแสนประชากร โรคอาหารเป็นพิษ จำนวน 1,823 ราย อัตราป่วยเท่ากับ 139.31 ต่อแสนประชากร

จำนวนผู้ป่วยโรคอุจจาระร่วง ปี 2558 ในเดือนมกราคม - เมษายน น้อยกว่าปี 2557 และค่ามัธยฐาน 5 ปี สำหรับโรคอาหารเป็นพิษ จำนวนผู้ป่วยเดือนมกราคม - เมษายน 2558 จำนวนผู้ป่วยมากกว่าปี 2557 และค่ามัธยฐาน 5 ปี



รูปที่ 4 จำนวนผู้ป่วยโรคอุจจาระร่วง จำแนกรายเดือน ปี 2558 เปรียบกับปี 2557 และมัธยฐาน 5 ปี



รูปที่ 5 จำนวนผู้ป่วยโรคอาหารเป็นพิษ จำแนกรายเดือน ปี 2558 เปรียบกับปี 2557 และมัธยฐาน 5 ปี

ตารางที่ 9 อัตราป่วยโรคอุจจาระร่วงและอาหารเป็นพิษ จำแนกรายอำเภอ จ.ร้อยเอ็ด ปี 2558

อำเภอ	โรคอุจจาระร่วง						โรคอาหารเป็นพิษ					
	ม.ค.	ก.พ.	มี.ค.	เม.ย.	รวม	อัตราป่วย	ม.ค.	ก.พ.	มี.ค.	เม.ย.	รวม	อัตราป่วย
เมือง	84	94	129	91	398	254.91	50	40	42	27	159	101.84
เกษตรวิสัย	193	186	154	192	725	737.20	56	42	62	76	236	239.97
ปทุมรัตต์	42	51	47	35	175	326.00	37	55	48	51	191	355.81
จตุรพักตรพิมาน	174	180	220	178	752	932.56	15	12	19	10	56	69.45
ธวัชบุรี	75	85	89	74	323	472.41	41	41	35	30	147	215.00
พนมไพร	115	116	166	146	543	739.84	18	17	7	9	51	69.49
โพนทอง	215	197	249	229	890	825.07	32	27	27	29	115	106.61
โพธิ์ชัย	64	67	62	79	272	470.59	63	42	66	74	245	423.88
หนองพอก	68	86	75	52	281	427.81	33	27	43	53	156	237.50
เสลภูมิ	320	314	398	290	1,322	1,087.9	26	30	31	31	118	97.11
สุวรรณภูมิ	157	144	179	203	683	586.64	36	35	25	24	120	103.07
เมืองสรวง	29	18	23	26	96	413.85	2	8	6	2	18	77.60
โพนทราย	41	45	55	45	186	664.17	9	3	8	7	27	96.41
อาจสามารถ	111	120	130	98	459	616.07	10	12	16	21	59	79.19
เมยวดี	43	77	69	35	224	986.61	1	2	2	2	7	30.83
ศรีสมเด็จ	77	67	52	58	254	688.93	0	0	3	1	4	10.85
จังหาร	51	50	54	39	194	412.02	8	12	15	4	39	82.83
เชียงขวัญ	47	39	37	30	153	550.32	6	2	6	3	17	61.15
หนองฮี	60	80	52	32	224	899.42	8	8	3	4	23	92.35
ทุ่งเขาหลวง	54	37	52	36	179	757.10	17	4	10	4	35	148.04
รวมทั้งหมด	2,020	2,053	2,292	1,968	8,333	636.80	468	419	474	462	1,823	139.31

ที่มา : ข้อมูล ณ วันที่ 30 เมษายน 2558 (จากรายงาน 506)

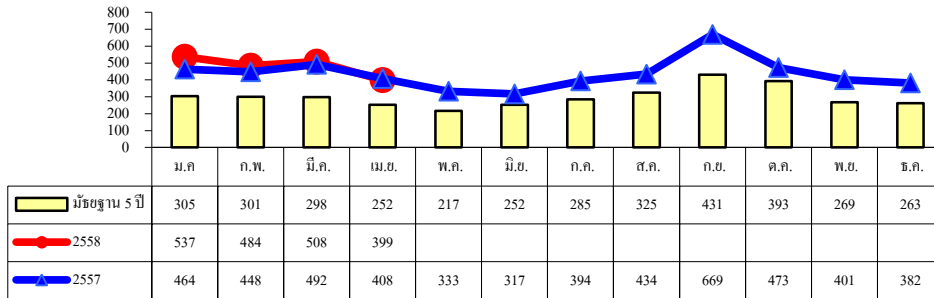
- อำเภอที่มีอัตราป่วยโรคอุจจาระร่วงสูงสุด 3 อันดับแรก คือ อ.เสลภูมิ (อัตราป่วย 1,087.93 ต่อแสนประชากร) รองลงมาคือ อ.เมยวดี (อัตราป่วย 986.61 ต่อแสนประชากร) และ อ.จตุรพักตรพิมาน (อัตราป่วย 932.56 ต่อแสนประชากร)

- อำเภอที่มีอัตราป่วยโรคอาหารเป็นพิษสูงสุด 3 อันดับแรก คือ อ.โพธิ์ชัย (อัตราป่วย 423.88 ต่อแสนประชากร) รองลงมา คือ อ.ปทุมรัตต์ (อัตราป่วย 355.81 ต่อแสนประชากร) และ อ.เกษตรวิสัย (อัตราป่วย 239.97 ต่อแสนประชากร)

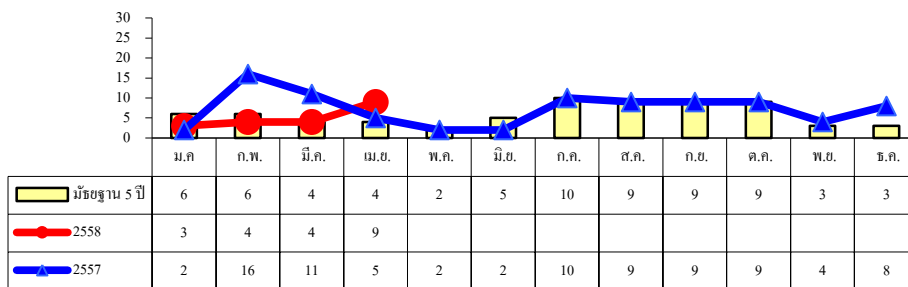
3.4 สถานการณ์โรคปอดบวมและไข้หวัดใหญ่จังหวัดร้อยเอ็ด ปี 2558

ตั้งแต่ 1 มกราคม - 30 เมษายน 2558 มีรายงานผู้ป่วยผู้ป่วยโรคปอดบวม 1,928 ราย อัตราป่วยเท่ากับ 147.34 ต่อประชากรแสนคน โรคไข้หวัดใหญ่ 20 ราย อัตราป่วย 1.53 ต่อประชากรแสนคน จำนวนผู้ป่วยปอดบวม เดือนมกราคม - เมษายน 2558 มากกว่าค่ามัธยฐาน 5 ปี ในช่วงเวลาเดียวกัน ส่วนโรคไข้หวัดใหญ่ จำนวนผู้ป่วยมีแนวโน้มเพิ่มสูงขึ้นในเดือนเมษายน

ในช่วงเดือนเมษายน 2558 ไม่พบการระบาดเป็นกลุ่มก้อน



รูปที่ 6 จำนวนผู้ป่วยโรคปอดบวม รายเดือน ปี 2557 -2558 และมัธยฐาน 5 ปี จ.ร้อยเอ็ด



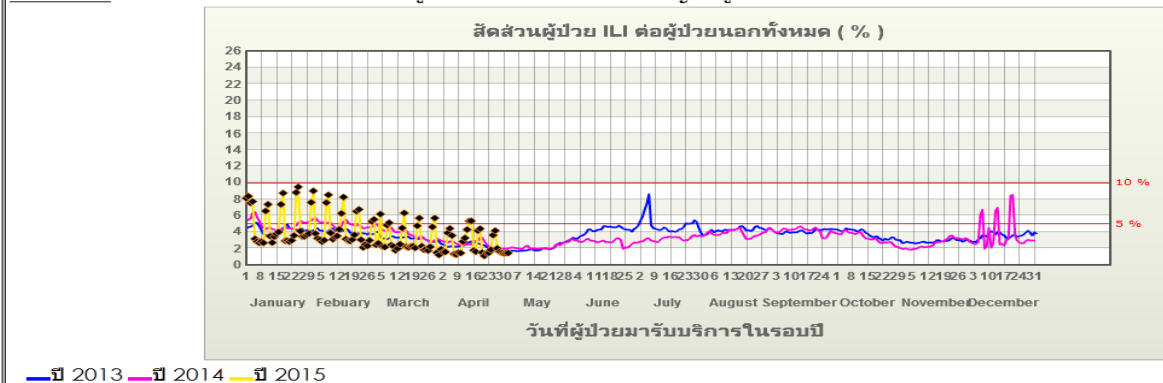
รูปที่ 7 จำนวนผู้ป่วยโรคไข้หวัดใหญ่ รายเดือน ปี 2557 -2558 และมัธยฐาน 5 ปี จ.ร้อยเอ็ด

การเฝ้าระวังผู้ป่วยกลุ่มอาการคล้ายไข้หวัดใหญ่ (ILI) จังหวัดร้อยเอ็ด

ผลการเฝ้าระวังผู้ป่วยกลุ่มอาการคล้ายไข้หวัดใหญ่ผู้ป่วยนอก ของโรงพยาบาลทั่วไปและโรงพยาบาลชุมชน จังหวัดร้อยเอ็ด จำนวน 17 แห่ง ในปี 2558 พบว่า สัดส่วน ILI ในภาพรวมของจังหวัด ตั้งแต่สัปดาห์ที่ 1 - 16 น้อยกว่าร้อยละ 5 เมื่อพิจารณารายโรงพยาบาล พบว่า รพ.ที่มีสัดส่วน ผู้ป่วย ILI มีแนวโน้มเพิ่มขึ้น ในสัปดาห์ที่ 15 (ร้อยละ 5-10) คือ รพ.จตุรพักตรพิมาน โพนทอง และโพนทราย

กราฟแสดงค่าเฉลี่ย 7 วันย้อนหลังสัปดาห์ที่ 17 พ.ค. 2558 ของสัดส่วนผู้ป่วยอาการคล้ายไข้หวัดใหญ่

กราฟที่ 4. แสดงค่าเฉลี่ย 7 วัน ของสัดส่วนผู้ป่วยอาการคล้ายไข้หวัดใหญ่ต่อผู้ป่วยนอกทั้งหมดที่รับการรักษาในจังหวัด



รูปที่ 8 สัดส่วนผู้ป่วยอาการคล้ายไข้หวัดใหญ่ (ILI) ที่รับการรักษาในโรงพยาบาล จ.ร้อยเอ็ด ปี 2556 - 2558

ตารางที่ 10 จำนวนผู้ป่วยและอัตราป่วยโรคปอดบวมและไข้หวัดใหญ่ จ.ร้อยเอ็ด ปี 2558

อำเภอ	โรคปอดบวม						โรคไข้หวัดใหญ่					
	ม.ค.	ก.พ.	มี.ค.	เม.ย.	รวม	อัตราป่วย	ม.ค.	ก.พ.	มี.ค.	เม.ย.	รวม	อัตราป่วย
เมือง	91	86	90	52	319	204.31	1	2	4	0	7	4.48
เกษตรวิสัย	36	38	21	43	138	140.32	2	2	0	5	9	9.15
ปทุมรัตน์	22	20	15	14	71	132.26	0	0	0	1	1	1.86
จตุรพักตร ๑	44	61	58	52	215	266.62	0	0	0	0	0	0.00
ธวัชบุรี	31	24	27	32	114	166.73	0	0	0	0	0	0.00
พนมไพร	25	18	28	14	85	115.81	0	0	0	0	0	0.00
โพนทอง	34	20	31	26	111	102.90	0	0	0	0	0	0.00
โพธิ์ชัย	14	20	15	6	55	95.16	0	0	0	0	0	0.00
หนองพอก	10	24	16	11	61	92.87	0	0	0	1	1	1.52
เสลภูมิ	73	41	74	37	225	185.16	0	0	0	0	0	0.00
สุวรรณภูมิ	53	33	34	35	155	133.13	0	0	0	1	1	0.86
เมืองสรวง	11	10	12	6	39	168.13	0	0	0	1	1	4.31
โพนทราย	9	7	6	10	32	114.27	0	0	0	0	0	0.00
อาจสามารถ	10	9	15	8	42	56.37	0	0	0	0	0	0.00
เมยวดี	2	14	8	1	25	110.11	0	0	0	0	0	0.00
ศรีสมเด็จ	11	4	9	12	36	97.64	0	0	0	0	0	0.00
จังหาร	27	24	13	17	81	172.03	0	0	0	0	0	0.00
เชียงขวัญ	16	9	16	11	52	187.04	0	0	0	0	0	0.00
หนองฮี	12	9	11	2	34	136.52	0	0	0	0	0	0.00
ทุ่งเขาหลวง	6	13	9	10	38	160.72	0	0	0	0	0	0.00
รวม	537	484	508	399	1,928	147.34	3	4	4	9	20	1.53

ที่มา : ข้อมูล ณ วันที่ 30 เมษายน 2558 (จากรายงาน 506)

ตารางที่ 11 สัดส่วนผู้ป่วยอาการคล้ายไข้หวัดใหญ่ (ILI) ต่อผู้ป่วยนอกทั้งหมด ของโรงพยาบาลทั่วไป และโรงพยาบาลชุมชน จังหวัดร้อยเอ็ด จำแนกรายสัปดาห์ เดือน **เมษายน 2558**

โรงพยาบาล	สัดส่วนผู้ป่วย ILI ต่อผู้ป่วยนอกทั้งหมด (ร้อยละ)				หมายเหตุ
	สัปดาห์ที่ 13 (29 มีค.- 4 เมย.)	สัปดาห์ที่ 14 (5 - 11 เมย.58)	สัปดาห์ที่ 15 (12-18 เม.ย.58)	สัปดาห์ที่ 16 (19- 25 เมย.58)	
1. รพ.ร้อยเอ็ด	1.04	0.83	1.19	0.84	
2.รพ.เกษตรวิสัย	1.29	1.21	1.86	1.17	
3. รพ.ปทุมรัตน์	2.92	2.79	2.29	2.69	
4.รพ.จตุรพักตร ๓	2.49	3.22	5.56	2.61	
5. รพ.ธวัชบุรี	2.24	2.63	3.88	2.41	
6. รพ.พนมไพร	2.56	2.13	2.07	1.83 **	
7. รพ.โพนทอง	3.03	2.74	5.54	2.59	
8. รพ.โพธิ์ชัย	3.07	2.22	3.49	1.52	
9. รพ.หนองพอก	0.47	0.51	1.75	0.41	
10.รพ.เสลภูมิ	1.62	1.31	2.78	1.17	
11.รพ.สุวรรณภูมิ	1.37	1.29	2.42	1.12	
12. รพ.เมืองสรวง	3.42	2.46	4.90	3.01	
13. รพ.โพนทราย	3.96	3.96	5.01	3.87	
14.รพ.อาจสามารถ	2.60	1.87	1.88	2.33 **	
15. รพ.เมยวดี	3.84	3.24	4.88	3.78	
16. รพ.ศรีสมเด็จ	3.36	3.15	3.85	3.22	
17. รพ.จังหาร	3.64	3.47	4.62	2.62	
ภาพรวมทั้งจังหวัด	1.98	1.80	2.93	1.66	

** บันทึกข้อมูลไม่ครบทุกวัน

หมายเหตุ

สัดส่วนผู้ป่วย ILI น้อยกว่า 5 % สถานการณ์ปกติ

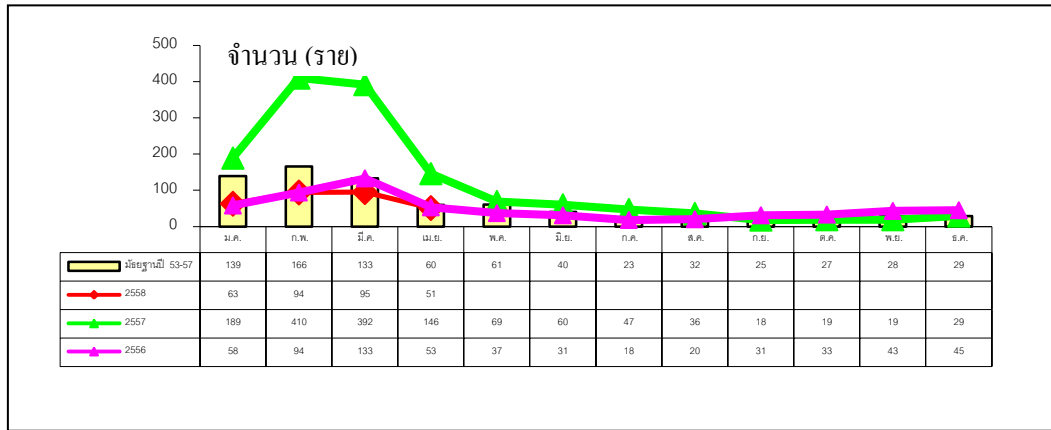
สัดส่วนผู้ป่วย ILI 5 - 10 % มีแนวโน้มเพิ่มขึ้น

สรุปสถานการณ์สัดส่วนผู้ป่วยอาการคล้ายไข้หวัดใหญ่ รายสถานบริการ					
ภาพรวม จังหวัด ร้อยเอ็ด จากจำนวนสถานพยาบาลทั้งสิ้น 17 แห่ง					
ประจำสัปดาห์ที่ 16 พ.ศ. 2558 [2015-04-19]					
สัญญาณเตือน	หน่วยบริการสาธารณสุข (จำนวนวันที่รายงาน)	สัดส่วนหน่วยบริการ (%)	สรุปสถานการณ์ จังหวัด		
ระบบยังไม่ได้รับข้อมูล /ขาดข้อมูล	48011065 รพ.พนมไพร(6) 48011073 รพ.อาจสามารถ(4)	11.76	(1) แนวโน้มไม่เปลี่ยนแปลง		
สถานการณ์ปกติ (สัดส่วนผู้ป่วย ILI < 5%)	48010708 รพ.ร้อยเอ็ด(7) 48011061 รพ.เกษตรวิสัย(7) 48011062 รพ.ปทุมรัตน์(7) 48011063 รพ.จตุรพักตรพิมาน(7) 48011064 รพ.ธวัชบุรี(7) 48011066 รพ.โพนทอง(7) 48011067 รพ.โพธิ์ชัย(7) 48011068 รพ.หนองพอก(7) 48011069 รพ.เสลภูมิ(7) 48011070 รพ.สุวรรณภูมิ(7) 48011071 รพ.เมืองสรวง(7) 48011072 รพ.โพนทราย(7) 48011074 รพ.เมยวดี(7) 48011075 รพ.ศรีสมเด็จ(7) 48011076 รพ.จังหาร(7)	88.24			
	แนวโน้มเพิ่มขึ้น (สัดส่วนผู้ป่วย ILI 5 - 10 %)			0.00	
	พิจารณามาตรการฉุกเฉิน (สัดส่วนผู้ป่วย ILI > 10 %)			0.00	
	สรุป :สัดส่วนหน่วยบริการขาดส่งข้อมูล : 11.76% ส่งข้อมูล 88.24% ข้อมูลสามารถดำเนินการวิเคราะห์สถานการณ์แผนที่				

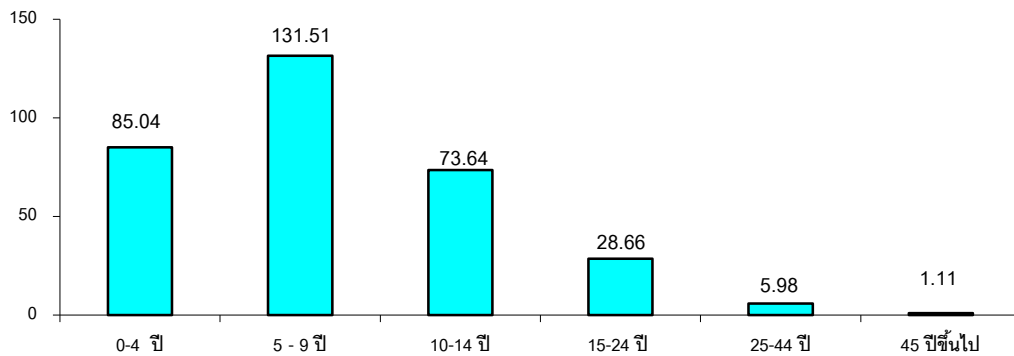
3.5 สถานการณ์โรคสுகไส จังหวัดร้อยเอ็ด ปี 2558

สถานการณ์โรคสுகไส จังหวัดร้อยเอ็ด ปี 2558 ตั้งแต่ 1 มกราคม - 30 เมษายน 2558 มีรายงานผู้ป่วย 303 ราย อัตราป่วย 23.16 ต่อประชากรแสนคน ส่วนใหญ่จะพบผู้ป่วยมากในช่วงเดือนมกราคม - มีนาคม ของทุกปี สำหรับในปี 2558 ผู้ป่วยในเดือนมกราคม- เมษายน น้อยกว่า ปี 2557 และมีฐาน 5 ปี

กลุ่มอายุที่มีรายงานผู้ป่วยสูงสุด คือ กลุ่มอายุ 5 - 9 ปี กลุ่มอายุ 0 - 4 ปี และ 10 - 14 ปี



รูปที่ 9 จำนวนผู้ป่วยโรคสுகไส จำแนกรายเดือน จ.ร้อยเอ็ด ปี 2557 - 2558 และมีฐาน 5 ปี



รูปที่ 10 อัตราป่วยโรคสுகไส จำแนกตามกลุ่มอายุ จังหวัดร้อยเอ็ด ปี 2558

อำเภอที่มีอัตราป่วยสูงสุด 3 อันดับแรก คือ อ.โพนทราย (82.13 ต่อแสนประชากร) รองลงมาคือ อ.พนมไพร (44.96 ต่อแสนประชากร) และ อ.เสลภูมิ (34.56 ต่อแสนประชากร)

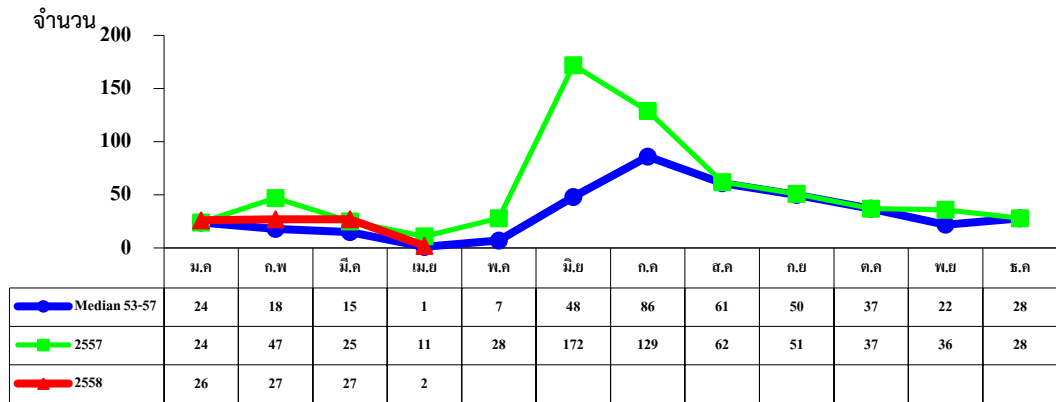
ตารางที่ 12 จำนวนผู้ป่วยโรคสุกใส จำแนกรายอำเภอ จังหวัดร้อยเอ็ด ปี 2558

อำเภอ	เดือน												รวม	อัตราป่วย (ต่อแสน)
	ม.ค.	ก.พ.	มี.ค.	เม.ย.	พ.ค.	มิ.ย.	ก.ค.	ส.ค.	ก.ย.	ต.ค.	พ.ย.	ธ.ค.		
เมือง	6	21	13	11									51	32.66
เกษตรวิสัย	2	6	6	5									19	19.32
ปทุมรัตน์	2	3	3	1									9	16.77
จตุรพักตรพิมาน	8	7	6	2									23	28.52
ธวัชบุรี	2	1	5	1									9	13.16
พนมไพร	7	6	13	7									33	44.96
โพนทอง	1	0	0	3									4	3.71
โพธิ์ชัย	1	0	6	5									12	20.76
หนองพอก	3	1	1	0									5	7.61
เสลภูมิ	13	10	14	5									42	34.56
สุวรรณภูมิ	7	11	4	4									26	22.33
เมืองสรวง	1	3	0	0									4	17.24
โพนทราย	3	10	8	2									23	82.13
อาจสามารถ	5	3	8	1									17	22.82
เมยวดี	0	2	1	1									4	17.62
ศรีสมเด็จ	1	1	2	0									4	10.85
จังหาร	1	5	2	2									10	21.24
เชียงขวัญ	0	2	2	0									4	14.39
หนองฮี	0	2	0	0									2	8.03
ทุ่งเขาหลวง	0	0	1	1									2	8.46
รวมทั้งหมด	63	94	95	51									303	23.16

ที่มา : ข้อมูล ณ วันที่ 30 เมษายน 2558 (จากรายงาน 506)

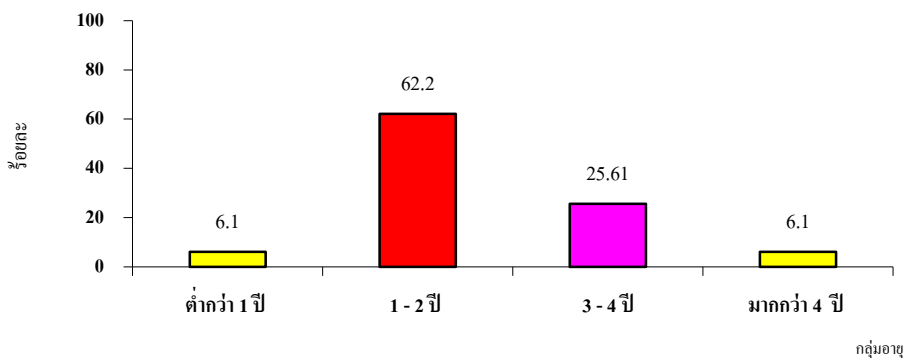
3.2 สถานการณ์โรคมือเท้าปาก จังหวัดร้อยเอ็ด ปี 2558 (Hand Foot Mouth Disease)

ตั้งแต่ 1 มกราคม 2558 - 30 เมษายน 2558 มีรายงานผู้ป่วยโรคมือเท้าปาก จำนวน 82 ราย อัตราป่วย 6.27 ต่อประชากรแสนคน จำนวนผู้ป่วยเดือนมกราคม - เมษายน 2558 ใกล้เคียงกับค่ามัธยฐาน 5 ปี



รูปที่ 11 จำนวนผู้ป่วยโรคมือเท้าและปาก จำแนกรายเดือน ปี 2558 เปรียบเทียบ ปี 2557 และค่ามัธยฐานย้อนหลัง 5 ปี (พ.ศ. 2553 - 2557)

กลุ่มอายุที่พบผู้ป่วยสูงสุด คือ อายุ 1 - 2 ปี (ร้อยละ 62.20) รองลงมา คือ อายุ 3 - 4 ปี (ร้อยละ 25.61) และอายุน้อยกว่า 1 ปี (ร้อยละ 6.10)



รูปที่ 12 ร้อยละผู้ป่วยโรคมือเท้าปาก จำแนกตามกลุ่มอายุ จ.ร้อยเอ็ด ปี 2558

พบผู้ป่วยใน 15 อำเภอ อำเภอที่มีอัตราป่วยสูงสุด 3 อันดับแรก คือ อ.เมยวดี อัตราป่วย 39.64 ต่อแสนประชากร รองลงมาคือ อ.อาจสามารถ อัตราป่วย 25.50 ต่อแสนประชากร และ อ.หนองฮี อัตราป่วย 20.08 ต่อแสนประชากร

ตารางที่ 13 จำนวนผู้ป่วยและอัตราป่วยโรคมือเท้าปาก จำแนกรายเดือน จ.ร้อยเอ็ด ปี 2558

อำเภอ	เดือน												รวม	อัตราป่วย (ต่อแสน)
	ม.ค.	ก.พ.	มี.ค.	เม.ย.	พ.ค.	มิ.ย.	ก.ค.	ส.ค.	ก.ย.	ต.ค.	พ.ย.	ธ.ค.		
เมือง	8	2	1	0									11	7.05
เกษตรวิสัย	0	0	0	0									0	0.00
ปทุมรัตน์	0	0	0	0									0	0.00
จตุรพักตรพิมาน	1	1	4	0									6	7.44
ธวัชบุรี	0	3	1	0									4	5.85
พนมไพร	0	0	0	0									0	0.00
โพนทอง	1	1	2	0									4	3.71
โพธิ์ชัย	0	0	0	0									0	0.00
หนองพอก	0	2	2	0									4	6.09
เสลภูมิ	2	1	0	0									3	2.47
สุวรรณภูมิ	4	3	0	1									8	6.87
เมืองสรวง	1	0	0	0									1	4.31
โพนทราย	0	2	2	0									4	14.28
อาจสามารถ	2	5	12	0									19	25.50
เมยวดี	4	5	0	0									9	39.64
ศรีสมเด็จ	0	1	0	0									1	2.71
จังหาร	1	0	1	0									2	4.25
เชียงขวัญ	0	0	1	0									1	3.60
หนองฮี	2	1	1	1									5	20.08
ทุ่งเขาหลวง	0	0	0	0									0	0.00
รวมทั้งหมด	26	27	27	2									82	6.27

ที่มา : ข้อมูล ณ วันที่ 30 เมษายน 2558 (จากรายงาน 506)

3.6 สถานการณ์โรคเลปโตสไปโรซิสจังหวัดร้อยเอ็ด ปี 2558

ตั้งแต่ 1 มกราคม- 30 เมษายน 2558 มีรายงานผู้ป่วยด้วยโรคเลปโตสไปโรซิส จำนวน 14 ราย ไม่มีเสียชีวิต อัตราป่วยเท่ากับ 1.07 ต่อแสนประชากร

พบผู้ป่วยใน 6 อำเภอ อำเภอที่มีอัตราป่วยสูงสุด คือ อ.เกษตรวิสัย รองลงมา คือ ปทุมรัตต์ และ สุวรรณภูมิ ตารางที่ 14 จำนวนผู้ป่วยโรคเลปโตสไปโรซิส จำแนกรายเดือน ปี 2557

อำเภอ	เดือน												รวม	อัตราป่วย (ต่อแสน)
	ม.ค.	ก.พ.	มี.ค.	เม.ย.	พ.ค.	มิ.ย.	ก.ค.	ส.ค.	ก.ย.	ต.ค.	พ.ย.	ธ.ค.		
เมือง	0	0	1	0									1	0.64
-ในเขตเทศบาล	0	0	0	0									0	0.00
-นอกเขต	0	0	1	0									1	0.82
เกษตรวิสัย	1	4	2	0									7	7.12
ปทุมรัตต์	1	1	0	0									2	3.73
จตุรพักตรพิมาน	0	0	1	0									1	1.24
ธวัชบุรี	0	0	0	0									0	0.00
พนมไพร	0	0	0	0									0	0.00
โพนทอง	0	0	0	0									0	0.00
โพธิ์ชัย	0	0	0	0									0	0.00
หนองพอก	0	0	0	1									1	1.52
เสลภูมิ	0	0	0	0									0	0.00
สุวรรณภูมิ	1	0	0	1									2	1.72
เมืองสรวง	0	0	0	0									0	0.00
โพนทราย	0	0	0	0									0	0.00
อาจสามารถ	0	0	0	0									0	0.00
เมยวดี	0	0	0	0									0	0.00
ศรีสมเด็จ	0	0	0	0									0	0.00
จังหาร	0	0	0	0									0	0.00
เชียงขวัญ	0	0	0	0									0	0.00
หนองฮี	0	0	0	0									0	0.00
ทุ่งเขาหลวง	0	0	0	0									0	0.00
รวมทั้งหมด	3	5	4	2									14	1.07

ที่มา : ข้อมูล ณ วันที่ 30 เมษายน 2558 (จากรายงาน 506)

3.6 สถานการณ์โรคสครับไทฟัสจังหวัดร้อยเอ็ด ปี 2558

ตั้งแต่ 1 มกราคม- 30 เมษายน 2558 มีรายงานผู้ป่วยด้วยโรคสครับไทฟัส จำนวน 51 ราย ไม่มีเสียชีวิต อัตราป่วยเท่ากับ 3.90 ต่อแสนประชากร

พบผู้ป่วยใน 14 อำเภอ อำเภอที่มีอัตราป่วยสูงสุด คือ อ.หนองฮี รองลงมา คือ อ.พนมไพร และ อ.ทุ่งเขาหลวง

ตารางที่ 15 จำนวนผู้ป่วยโรคสครับไทฟัส จำแนกรายเดือน ปี 2558

อำเภอ	เดือน												รวม	อัตราป่วย (ต่อแสน)
	ม.ค.	ก.พ.	มี.ค.	เม.ย.	พ.ค.	มิ.ย.	ก.ค.	ส.ค.	ก.ย.	ต.ค.	พ.ย.	ธ.ค.		
เมือง	1	0	0	0									1	0.64
เกษตรวิสัย	0	7	0	0									7	7.12
ปทุมรัตน์	0	2	0	0									2	3.73
จตุรพักตรพิมาน	1	0	0	1									2	2.48
ธวัชบุรี	0	1	0	0									1	1.46
พนมไพร	4	3	1	0									8	10.90
โพนทอง	0	0	0	1									1	0.93
โพธิ์ชัย	0	0	0	0									0	0.00
หนองพอก	0	0	2	0									2	3.04
เสลภูมิ	2	2	0	0									4	3.29
สุวรรณภูมิ	3	2	1	2									8	6.87
เมืองสรวง	0	0	0	0									0	0.00
โพนทราย	0	0	0	0									0	0.00
อาจสามารถ	2	2	1	0									5	6.71
เมยวดี	0	0	0	0									0	0.00
ศรีสมเด็จ	0	0	0	0									0	0.00
จังหาร	0	0	0	0									0	0.00
เชียงขวัญ	0	1	0	0									1	3.60
หนองฮี	1	3	3	0									7	28.11
ทุ่งเขาหลวง	1	0	1	0									2	8.46
รวมทั้งหมด	15	23	9	4									51	3.90

ที่มา : ข้อมูล ณ วันที่ 30 เมษายน 2558 (จากรายงาน 506)

3.7 สถานการณ์โรคเมลิออยโดซิสจังหวัดร้อยเอ็ด ปี 2558

ตั้งแต่ 1 มกราคม- 30 เมษายน 2558 มีรายงานผู้ป่วยด้วยโรคเมลิออยโดซิส จำนวน 91 ราย ไม่มีเสียชีวิต อัตราป่วยเท่ากับ 6.95 ต่อแสนประชากร

พบผู้ป่วยใน 17 อำเภอ อำเภอที่มีอัตราป่วยสูงสุด คือ อ.หนองพอก รองลงมา คือ อ.เกษตรวิสัย และ อ.โพธิ์ชัย

ตารางที่ 16 จำนวนผู้ป่วยโรคเมลิออยโดซิส จำแนกรายเดือน ปี 2558

อำเภอ	เดือน												รวม	อัตราป่วย (ต่อแสน)
	ม.ค.	ก.พ.	มี.ค.	เม.ย.	พ.ค.	มิ.ย.	ก.ค.	ส.ค.	ก.ย.	ต.ค.	พ.ย.	ธ.ค.		
เมือง	1	2	3	4									10	6.40
เกษตรวิสัย	4	1	7	7									19	19.32
ปทุมรัตน์	1	1	1	1									4	7.45
จตุรพักตรพิมาน	1	0	3	2									6	7.44
ธวัชบุรี	1	2	2	0									5	7.31
พนมไพร	1	0	1	0									2	2.73
โพนทอง	2	2	1	0									5	4.64
โพธิ์ชัย	0	3	2	1									6	10.38
หนองพอก	2	4	4	3									13	19.79
เสลภูมิ	1	2	1	1									5	4.11
สุวรรณภูมิ	2	2	2	1									7	6.01
เมืองสรวง	0	0	0	0									0	0.00
โพนทราย	0	0	0	0									0	0.00
อาจสามารถ	0	0	0	2									2	2.68
เมยวดี	0	0	0	1									1	4.40
ศรีสมเด็จ	0	0	1	0									1	2.71
จังหาร	0	0	1	0									1	2.12
เชียงขวัญ	0	0	0	0									0	0.00
หนองฮี	0	2	0	0									2	8.03
ทุ่งเขาหลวง	1	1	0	0									2	8.46
รวมทั้งหมด	17	22	29	23									91	6.95

ที่มา : ข้อมูล ณ วันที่ 30 เมษายน 2558 (จากรายงาน 506)